

Demonstracja Heider-Simmel w Amazonii. Wstępne wnioski z międzykulturowych badań nad przypisywaniem intencjonalności

Paweł Chyc
Instytut Etnologii i Antropologii Kulturowej
Uniwersytet im. Adama Mickiewicza
pchyc@amu.edu.pl

Streszczenie

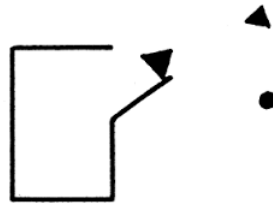
Demonstracja Heider-Simmel (H-S) jest klasycznym w psychologii poznawczej eksperymentem ukazującym naturalną dla ludzi tendencję do antropomorfizowania nawet względem obiektów geometrycznych. Pomysł na badania opiera się na tezie o konieczności przeprowadzania badań porównawczych z psychologii poznawczej wykraczających poza tzw. społeczeństwa WEIRD (*White, Educated, Industrialized, Rich and Democratic*). Indianie Moré spełniają kryteria społeczeństw nie-WEIRD, jak również podzielają specyficzne przekonania animistyczne, które mogą potencjalnie wpływać na interpretowanie H-S. Celem tekstu jest przedstawienie wstępnych wniosków z przeprowadzonej przez autora demonstracji Heider-Simmel pośród boliwijskich Indian Moré.

1. Heider-Simmel w Amazonii

Demonstracja H-S jest klasycznym eksperymentem w psychologii poznawczej, który wskazuje, że ludzie wyjaśniając przyczyny zdarzeń z udziałem obiektów geometrycznych mają tendencję do przypisywania im intencjonalności i tworzenia scenariuszy opartych na antropomorfizowaniu [Heider i Simmel 1944]. Heider i Simmel prosili badanych o opisanie tego, co dzieje się na filmie, na którym widać poruszające się obiekty geometryczne. Wspomniane obiekty to dwa trójkąty (większy i mniejszy) oraz jeden dysk, opisywany również jako kula (piłka), poruszające się w różnych kierunkach i z różną prędkością. Jedynym pozostałym obiektem na filmie jest duży prostokąt, którego jeden z boków otwierał się w sposób imitujący działanie drzwi.

Już na początku można zadać pytanie: dlaczego zdecydowałem się przenieść eksperyment wymyślony przez psychologów i przeprowadzany w warunkach kontrolowanych w zupełnie inny kontekst kulturowy?

Dostrzegam co najmniej dwa powody. Po pierwsze uważa się, że proces przypisywania intencjonalności, który obrazuje eksperyment H-S, nie jest uwarunkowany kulturowo [Morris i Peng 1994]. Uznałem, że interesującym byłoby spróbować przeprowadzić go w warunkach znacznie odmiennych kulturowo od zachodnich laboratoriów psychologicznych. Wyrażam tym samym poparcie dla postawionej niedawno tezy, że większość badań z zakresu psychologii (w tym psychologii poznawczej) przeprowadzanych



Rysunek 1: Kadr z demonstracji Heider-Simmel.

jest pośród społeczeństw tzw. WEIRD (*White, Educated, Industrialized, Rich and Democratic*). Z tego powodu pożądane jest przeprowadzanie badań porównawczych w innych kontekstach kulturowych [Henrich *et al.* 2010a,b]. Większość istniejących badań międzykulturowych H-S było wykonywanych pośród przedstawicieli tzw. Cywilizacji Wschodu (Japonii i Chin). Spełniają one większość kryteriów typowej próby WEIRD [Hong *et al.* 2000; Kitayama *et al.* 2003; Morris i Peng 1994].

Przejdę do drugiego powodu, dla którego zdecydowałem się przeprowadzić eksperyment H-S w warunkach amazońskich. Wymaga on szerszego wprowadzenia.

Celem moim było przeprowadzenie demonstracji H-S pośród przedstawicieli społeczeństw typu nie-WEIRD. Boliwijscy Indianie Moré spełniają kryteria takiej grupy. Jest to mała (licząca około 200 ludzi) populacja indiańska z rodziny językowej *chacapacura*. Zamieszkują pogranicze boliwijsko-brazylijskie, w miejscu łączenia się rzek Mamoré-Guaporé. Przed 1937 rokiem żyli oni w gospodarczej i kulturowej autonomii, bez trwałych i pokojowych kontaktów ze światem zewnętrznym [Castedo 1957; Sneathlęge 1937]. Pierwszy raz miałem możliwość współpracować z nimi w 2008 roku, kiedy zbierałem materiał etnograficzny do mojej pracy magisterskiej z antropologii kulturowej. Z czasem, kiedy moje zainteresowania z typowo etnograficznych zaczęły zmierzać w kierunku antropologii kognitywnej, zdałem sobie sprawę, że rozumienie niektórych zagadnień, z jakimi mierzą się klasyczni antropolodzy, można wzbogacić wychodząc od założeń nauk poznawczych.

Mieszanie paradygmatów naturalistycznego (nauki poznawcze) i antynaturalistycznego (dominującego w antropologii kulturowej) może być uznane za błąd metodologiczny. Jednak moim zdaniem świadome korzystanie z ich dorobku ostatecznie pozwala wzbogacić naukowe rozumienie zjawisk społecznych. Ponadto, bliskie jest mi stanowisko, które głosi, że nadrzędnym celem nauk społecznych powinno być dążenie do przełamania dychotomii naturalizm/antynaturalizm, której fundamenty opierają się na założeniu dualizmu natury i kultury. Propozycje rozwijane w ramach antropologii kognitywnej czy też interdyscyplinarnych badań z nurtu kultury i poznania (*cognition and culture*) są moim zadaniem obiecującym wysiłkiem dążącym do przezwyciężenia przepaści, jaka dzieli oba paradygmaty [Tobby i Cosmides 1992].

Powróćmy do klasycznych problemów antropologicznych. Niewątpliwie jednym z nich jest zjawisko animizmu pośród społeczności indiańskich Amazonii. Tak jak w przypadku innych grup tego regionu, tradycyjny światopogląd Indian Moré, może być rozumiany w kategoriach ontologii animistycznej [Descola 2013].

Współcześnie Indianie Moré zamieszkują dwie osady: Monte Azul i Vuelta Grande, które znajdują się na terenach tradycyjnie zamieszkiwanych przez ich przodków. Od ponad siedemdziesięciu lat następuje proces włączania ich w boliwijskie struktury państwowe, jak również zdobywania przez nich wiedzy innej niż ich potoczna wiedza lokalna. Od kilkudziesięciu lat mają dostęp do edukacji państwowej, chociaż badania etnograficzne ukazują, że formalne wykształcenie (na poziomie klas podstawowych) jest rzadko kontynuowane, a sama szkoła odgrywa inną rolę niż miejsca pozwalającego zdobyć wiedzę o świecie. Reasumując, codzienna aktywność i światopogląd Indian

Moré wciąż opierają się na wiedzy lokalnej, w tym na światopoglądzie animistycznym.

Animizm to zespół przekonań na temat świata o charakterze ontologii. Zakłada, że nie tylko ludzie posiadają osobową intencjonalność, ale mogą ją mieć również niektóre zwierzęta, rośliny, a nawet zjawiska przyrodnicze. Z antropologicznego punktu widzenia przekonania te odgrywają istotną rolę, ponieważ determinują zachowanie animistów względem otaczającego ich świata, który z ich punktu widzenia nie jest jedynie bezosobową naturą [Descola 1996, 2013]. Współcześnie antropolodzy zwracają uwagę na dwa źródła intencjonalności bytów innych niż ludzie, które sygnalizowane są przez samych animistów. Z jednej strony animiści uważają, że intencjonalność jest wynikiem posiadania wewnętrznych właściwości — przez badaczy interpretowanych jako „dusza”, a przez Indian określanych różnymi tubylczymi terminami¹. Z drugiej strony antropologiczne studia nad animizmem między innymi pośród Indian Wari’ — należących do tej samej rodziny językowej, co Moré — ukazały jeszcze jeden, zewnętrzny czynnik przypisywania intencjonalności. Zdaniem Wari’ tym, co również decyduje o stopniu intencjonalności jest cielesna forma [Vilaça 2002, 2005].

Wiele grup indiańskich Amazonii przypisuje intencjonalność niektórym zwierzętom bardziej niż innym, a kryterium jest tutaj forma cielesna. Cieleśność, która umożliwia określonym gatunkom działanie w określony sposób. Intencjonalność jest przypisywana szczególnie dużym zwierzętom, takim jak jaguar czy dzikie świnię pekari. W przypadku dużych zwierząt istotne jest to, że łatwo można rozpoznać kluczowe elementy ich ciała (szczególnie pysk), które pozwalają interpretować intencjonalność zwierzęcia [de Castro 2012]. W tym sensie, cielesna forma zwierząt odgrywa istotną rolę w przypisywaniu im intencjonalności. Na potrzeby przeprowadzonych badań skupiłem się właśnie na zewnętrznym czynniku — kształcie ciała — jako determinującym przypisywanie intencjonalności.

Dla jasności wyводу należy dodać, że „ciało” dla Indian Wari’ i Moré to zewnętrzna forma, pod jaką cokolwiek jest widoczne. W tym sensie, z ich punktu widzenia, stół ma swoje ciało, tak jak drzewo ma swoje ciało — czyli formę pod którą jest dla nas widoczne.

Teraz możemy sformułować problem badawczy, który mnie zainteresował. Jeśli w animizmie cieleśność również odgrywa rolę w przypisywaniu intencjonalności, to czy wpłynie to jakoś na opis i interpretację demonstracji Heider-Simmel? Założyłem, że z punktu widzenia Indian Moré obiekty geometryczne przedstawione w demonstracji H-S nie mają formy cielesnej pozwalającej im na intencjonalne zachowanie. Jak wiadomo, obiekty geometryczne, nie posiadają nóg, rąk ani twarzy. Byłem ciekaw, czy ukazana przez etnografię specyfika kulturowa animizmu będzie miała wpływ na opis demonstracji Heider-Simmel?

Bardziej ogólnie interesuje mnie, czy i jak możemy badać złożone zjawiska społeczne — takie jak na przykład religijność, a w tym przypadku animizm — wykorzystując do tego metody i techniki z zakresu nauk poznawczych. Jak się wydaje taka strategia wymaga dostrzeżenia kluczowych aspektów z jakich składa się interesujące nas złożone zjawisko. W przypadku animizmu przyjąłem, że kluczowym aspektem, który jednocześnie da się badać również za pomocą metod i technik z nauk poznawczych jest tendencja do antropomorfizowania.

2. Demonstracja H-S

Sama procedura eksperymentu wydawała mi się być na tyle prosta, że bez trudu będzie ją można odtworzyć w warunkach etnograficznych badań terenowych. Całość

¹Należy dodać, że dosłowne tłumaczenie tubylczych nazw — tego, co z wewnątrz powoduje intencjonalność — w niewielkim stopniu ma związek z naszym judeo-chrześcijańskim pojęciem „duszy”.

polega na oglądaniu przez informatorów krótkiego około 2 minutowego filmiku, którego opis przedstawiłem na początku.

Zdecydowałem się wybrać dwie grupy informatorów według kryterium wiekowego. Miałem możliwość współpracować z 84-letnim R, który miał osiem lat, kiedy jego rodzina rozpoczynała etap wchodzenia w pokojowe relacje z narodowym społeczeństwem boliwijskim. Na potrzeby tego eksperymentu reprezentował on informatora, który swoje dzieciństwo i proces socjalizacji przechodził w środowisku animistycznym. Można przyjąć, że w dzieciństwie nie miał on dostępu do wiedzy innej niż potoczna lokalna wiedza jego współplemieńców. Druga grupa obejmowała troje dziewczynek (M, L, T) w wieku około 8 lat, które wychowują się dziś w Monte Azul, zatem mają dostęp do wiedzy nie tylko lokalnej, ale również poza-lokalnej, poprzez edukację szkolną i filmy.

Ostatecznie przeprowadziłem dwie serie prezentacji z obiema grupami. Za każdym razem puszczałem te samą wersję filmiku H-S. Za każdym razem starałem się aby w pomieszczeniu w którym dokonywałem prezentacji nie było osób trzecich (poza mną), które mogłyby wpływać na reakcję, czy też rozpraszać moich informatorów. Za każdym razem poprosiłem o opisanie tego, co widzą przed uruchomieniem projekcji filmu. W pierwszej serii został po prostu odtworzony materiał wideo, zaś ja czekałem na reakcję nie zadając żadnych pytań. W drugiej serii, zadawałem pytania w trakcie prezentacji z prośbą o opisanie, co widzą, i co się dzieje.

Zrezygnowałem z wykorzystania pisemnej ankiety z pytaniami z dwóch powodów. W przypadku obu grup wiekowych, udzielenie pisemnej odpowiedzi byłoby bardzo trudne lub niemożliwe ze względu na brak lub słabą umiejętność pisania. Przede wszystkim jednak uznałem, że konstrukcja pytań może zbyt sugerować odpowiedź, której będą udzielać informatorzy. W założeniach wyjściowych przyjąłem, że eksperyment nie przyniesie rezultatów odmiennych od standardowych. Innymi słowy, przyjąłem, że nie będzie widocznych różnic, które wskazywałyby na wpływ kontekstu kulturowego.

3. Rezultaty

Wyniki drugiej serii wydają się potwierdzać typowe rezultaty demonstracji Heider-Simmel. Obie grupy wiekowe opowiadając, co widzą na filmie, przypisują intencjonalność oglądanym przez siebie figurom geometrycznym. Opisując zachowanie obiektów geometrycznych używają słów takich jak: „walczą”, „rozmawiają”, „chodzą”, „ganiają się”. Opisując obiekty używają terminów „piłka” i „figura”, ale najczęściej zbiorowego „oni”. Pojawiła się jednak zasadnicza różnica w stosunku do klasycznych wyników demonstracji H-S. Nikt z moich informatorów nie budował dłuższego scenariusza tego, co dzieje się na filmie. Padają krótkie odpowiedzi, o charakterze opisowym. Brak jest czynności polegających na fantazjowaniu odnośnie przyczyn takich a nie innych zachowań obiektów w demonstracji H-S. Rezultat ten jest nietypowy dla standardowych wyników H-S, charakterystycznych dla społeczeństw typu WEIRD.

Ponadto, pierwsza seria — gdzie poza początkową instrukcją nie zadawałem pytań w trakcie sesji — przyniosła kolejne niestandardowe rezultaty. W jej trakcie informatorzy nie werbalizowali żadnych spontanicznych opisów tego, co widzą. Ich reakcja sprowadzała się do oglądania w skupieniu (w przypadku R) lub do pozawerbalnych ekspresji emocji, głównie w postaci śmiechu (w przypadku dziewczynek M, L, T). Wzmoczoną ekspresję emocji (zdziwienie w przypadku R i śmiech w przypadku dzieci) widać było szczególnie pod koniec filmiku, kiedy zniszczeniu ulega największa figura prostokąta imitująca pomieszczenie.

Reasumując w obu seriach uzyskałem podobne rezultaty, jeśli chodzi o brak tworzenia rozbudowanych scenariuszy związanych z fantazjowaniem na temat przyczyn

zachowań obiektów geometrycznych. Informatorzy nie byli skłonni do werbalizowania scenariuszy ani w trakcie, ani bezpośrednio po obejrzeniu filmików.

4. Dyskusja i konkluzja

Część rezultatów przyniosła wyniki typowe dla demonstracji Heider-Simmel. Na poziomie werbalnym Indianie Moré przypisywali obiektom geometrycznym intencjonalność opisując ich przemieszczanie się za pomocą czasowników: „walczą”, „rozmawiają”, itp. Wydaje się, że kształt obiektów nie odgrywał tutaj roli determinującej. Tego typu rezultaty mogą wspierać tezę, że mechanizmy poznawcze zaangażowane przy interpretacji demonstracji Heider-Simmel działają niezależnie od świadomych treści kulturowych. W dalszej części postaram się przedstawić sugestię odnośnie możliwych mechanizmów zaangażowanych w omawiane tutaj procesy. Najpierw jednak chciałbym krótko omówić uzyskane rezultaty niestandardowe.

Najbardziej prawdopodobna przyczyna uzyskania rezultatów polegających na braku fantazjowania rozbudowanych scenariuszy wyjaśniających zachowanie obiektów w demonstracji H-S może być związana z przyjętymi rozwiązaniami metodologicznymi. Typowa procedura dla demonstracji Heider-Simmel polega na pisemnym opisanu przez badanego treści filmu. Taka procedura wymaga od badanego dokonania retrospekcji wydarzeń. Jest to sytuacja, w której prawdopodobieństwo tworzenia scenariuszy pozwalających wyjaśnić treść filmu — ale również przypomnieć ją sobie — jest dużo większa. Ponieważ z powodów uwarunkowań kulturowych musiałem zrezygnować z pisemnego sprawozdania przyjęta przeze mnie strategia nie wymuszała na uczestnikach demonstracji dokonywania retrospekcji. Przeciwnie, procedura opisywania werbalnego w trakcie projekcji filmu mogła wzmagać uzyskanie rezultatów nietypowych polegających na dominacji prostych wypowiedzi opisowych kosztem rozbudowanych scenariuszy. Niemniej istnieją również etnograficzne przesłanki sugerujące, że uzyskane nietypowe rezultaty mogą mieć także przyczyny uwarunkowane kulturowo. Niestety brak jest tu miejsca na ich pogłądowe chociażby przedstawienie. Niemniej w mojej opinii, zagadnienie to warte jest podjęcia dalszych badań.

Wracając do prawdopodobnych mechanizmów leżących u podłoża procesu antropomorfizacji typowej dla demonstracji Heider-Simmel. Bardziej współczesne badania wykorzystujące warianty demonstracji H-S sugerują, że przypisywanie intencjonalności ma związek z tym, że obiekt na filmie wpływa na ruch pozostałych obiektów bez fizycznego kontaktu z nimi [Scholl i Tremoulet 2000]. Taki rodzaj interakcji wyklucza rozumienie sytuacji w kategoriach przyczynowości fizycznej a uaktywnia rozumienie jej w kategoriach sprawstwa. Odrzucanie przyczynowości fizycznej na rzecz intencjonalnej, może być wynikiem działania mechanizmów poznawczych działających niezależnie od przekonań kulturowych.

Na przykład, postulowany przez Justina Barretta *hyperactive agency detection device* (HADD) może być dobrym kandydatem do roli takiego mechanizmu. Zdaniem Barretta jest on odpowiedzialny za przypisywanie intencjonalności nawet w sytuacjach, w których obiektywnie ona nie występuje. Taka nadaktywność zdaniem wielu badaczy mogła mieć korzyści przystosowawcze w toku ewolucji. Zgodnie z maksymą, że lepiej jest przestraszyć się spadającej gałęzi tak jakby była rzucona, niż nie wykryć w porę intencjonalnie działającego przeciwnika [Barrett 2000]. Wydaje się prawdopodobnym, że ten sam mechanizm może być odpowiedzialny za przypisywanie intencjonalności obiektom geometrycznym w ruchu, jak ukazuje to demonstracja H-S.

Bibliografia

- Barrett, J. L. [2000]. Exploring the natural foundations of religion. *Trends in cognitive sciences*, 4(1):29–34.
- Castedo, L. D. L. [1957]. *El iténez salvaje*, tom 3. Ministerio de Educación, Departamento de Arqueología, Etnografía y Folklore.
- de Castro, E. V. [2012]. Cosmological perspectivism in Amazonia and elsewhere. *HAU: Masterclass Series*, 1:45–168.
- Descola, P. [1996]. *In the society of nature: a native ecology in Amazonia*, tom 93. Cambridge University Press.
- Descola, P. [2013]. *Beyond nature and culture*. University of Chicago Press.
- Heider, F., Simmel, M. [1944]. An experimental study of apparent behavior. *The American Journal of Psychology*, 243–259.
- Henrich, J., Heine, S. J., Norenzayan, A. [2010a]. Most people are not WEIRD. *Nature*, 466(7302):29–29.
- Henrich, J., Heine, S. J., Norenzayan, A. [2010b]. The weirdest people in the world? *Behavioral and brain sciences*, 33(2-3):61–83.
- Hong, Y.-y., Morris, M. W., Chiu, C.-y., Benet-Martinez, V. [2000]. Multicultural minds: A dynamic constructivist approach to culture and cognition. *American psychologist*, 55(7):709.
- Kitayama, S., Duffy, S., Kawamura, T., Larsen, J. T. [2003]. Perceiving an object and its context in different cultures A cultural look at new look. *Psychological Science*, 14(3):201–206.
- Morris, M. W., Peng, K. [1994]. Culture and cause: American and Chinese attributions for social and physical events. *Journal of Personality and Social psychology*, 67(6):949.
- Scholl, B. J., Tremoulet, P. D. [2000]. Perceptual causality and animacy. *Trends in cognitive sciences*, 4(8):299–309.
- Snethlage, E. H. [1937]. *Atiko Y: meine Erlebnisse bei den Indianern des Guaporé*. Klinkhardt & Biermann.
- Toboy, J., Cosmides, L. [1992]. The psychological foundations of culture. W: J. Barkow, L. Cosmides, T. J (red.), *The adapted mind: Evolutionary psychology and the generation of culture*, 19–136. Oxford University Press, New York.
- Vilaça, A. [2002]. Making kin out of others in Amazonia. *Journal of the Royal Anthropological Institute*, 8(2):347–365.
- Vilaça, A. [2005]. Chronically unstable bodies: reflections on Amazonian corporalities. *Journal of the Royal Anthropological Institute*, 11(3):445–464.