

Hanna Liberska

Instytut Psychologii
Uniwersytetu im. Adama Mickiewicza
Poznań

WYBRANE ASPEKTY PSYCHOLOGICZNEGO FUNKCJONOWANIA MŁODZIEŻY WYCHOWYWANEJ W RODZINACH PEŁNYCH I NIEPEŁNYCH

Wprowadzenie

Przygotowanie młodych ludzi do życia przebiega w rodzinie, która jest podstawowym środowiskiem rozwoju. Rodzina poprzez transmisję doświadczenia indywidualnego i społecznego w istotny sposób oddziałuje nie tylko na aktualne zachowanie dorastającego potomstwa, ale i na przebieg jego dróg życiowych w przyszłości (P. Geert, 1990, M. Tyszkowa, 1990, T. Rostowska, 1995).

Psychologowie i wychowawcy przypisują rodzinie ważną funkcję socjalizacyjną względem wszystkich jej członków obejmującą m.in. przekazanie dzieciom systemu wartości, norm i wzorów postępowania oraz przygotowanie ich do pełnienia określonych ról społecznych, jak też aktualną kontrolę zachowania (M. Ziemska, 1979). Jednak niektórzy badacze wyrażają pogląd podważający kluczową rolę rodziny dla rozwoju dziecka i wskazują na jej przecenianie we współczesnym świecie (K. Hurrelmann, 1994). Niemniej wyniki wielu badań psychologicznych dowodzą, że dorastające dziewczęta i chłopcy przejmują nie tylko system wartości swych rodziców ale też nabywają od nich umiejętności radzenia sobie z trudnościami pojawiającymi się w związku z realizacją różnorodnych zadań życiowych (B. Zięba, 1990, T. Rostowska, 1995). Z systemu wartości przekazanego przez rodziców wynikają cele, do których realizacji zmierzać będą ich dzieci w toku swego życia. Natomiast z przyswojonych w rodzinie wzorów i norm zachowania wynikają sposoby postępowania, za pomocą których jednostka będzie starać się osiągnąć obrane

cele. Z kolei wypracowanie przez dorastającą jednostkę szerokiego wachlarza wzorów zachowania zapewniających efektywną realizację zamierzeń życiowych lub też przejście owych wzorów od rodziców wyznacza podstawy do dobrego samopoczucia i pozytywnej postawy wobec życia – aktualnie i w przyszłości. Jednak niektóre powyższe stwierdzenie nabierają kontrowersyjnego charakteru w zestawieniu z doniesieniami z badań wskazującymi na występowanie odmiennych zależności (por. Ch. Spiel i K. Kreppner, 1991).

Zmiany struktury rodziny i jej dynamiki w sposób istotny modyfikują warunki realizacji funkcji przypisanych tej podstawowej grupie społecznej (J. Rembowski, 1978, B. Zięba, 1990). W związku z powyższym można przypuszczać, że rozwój i przygotowanie dziewcząt i chłopców do dorosłości w rodzinach niepełnych ma odmienny przebieg niż w rodzinach pełnych. Jednak czy odmiennność warunków rozwojowych w rodzinach niepełnych wystarczy, aby w pełni zaakceptować rozpowszechnione w naszym społeczeństwie przekonanie, iż rodzina niepełna nie zapewnia sprzyjającej atmosfery wychowawczej i nie gwarantuje harmonijnego rozwoju intelektualnego, emocjonalnego i społecznego potomstwu? Powszechnie sądzi się też, że rodzina niepełna boryka się z większą liczbą trudności niż rodzina pełna a niektóre z tych trudności są specyficzne tylko dla niej. Niewątpliwie, jeśli zabraknie w rodzinie jednego z rodziców, to proces rozwoju indywidualnego dziecka ulega zmodyfikowaniu – chociażby na skutek niepełnej transmisji międzypokoleniowej (M. Tyszkowa, 1990, M. Tyszka, 1990). Jednostka dorastająca w rodzinie niepełnej nie otrzymuje wszystkich niezbędnych wzorów symbolizacji, wartościowania i kategoryzowania doświadczeń – co utrudnia jej psychologiczne funkcjonowanie i pozytywne rozwiązanie podstawowych zadań rozwojowych (D. Danielewicz-Mucha, 1995). Z tego powodu rodziny niepełne są zaliczane do grupy dysfunkcyjnych tzn. takich, w których wychowanie i rozwój indywidualny dziecka mają zakłócony przebieg (J. Auleytner, D. Błaszczuk, 1995). Jednakże zdaniem niektórych badaczy nie ma wystarczającego uzasadnienia dla uznania rodziny niepełnej za środowisko wychowawcze prowadzące nieuchronnie do zaburzeń procesu socjalizacji dziecka (E. Kozdrowicz, T. Pilch, 1984).

Jednak czy dysponujemy wystarczającym uzasadnieniem empirycznym i teoretycznym dla przyjęcia stwierdzenia, iż tylko pełna kochająca się rodzina zapewnia swym członkom efektywną realizację zadań rozwojowych przypisanych do poszczególnych okresów życia? Pomimo dużego zainteresowania specjalistów tym problemem i jego rosnącej wagi społecznej wynikającej z faktu zwiększania się liczby rodzin niepełnych – nasza wiedza psychologiczna o rozwoju dziecka w niekompletnym środowisku rodzinnym jest ciągle niewystarczająca. Badania omawiane w niniejszym opracowaniu miały na celu zmniejszenie owej luki oraz wyjaśnienie niektórych zasygnalizowanych niejasności i wątpliwości.

Pytania i hipotezy badawcze

W literaturze przedmiotu często wyrażany jest pogląd, że dziecko rozwijające się w rodzinie niepełnej narażone jest na liczne sytuacje traumatyzujące (I. Obuchowska, 1983). Duży stres związany z życiem w niepełnym środowisku rodzinnym jest w znacznej mierze efektem długotrwałego kumulowania się przykrych doświadczeń życiowych. Do odległych konsekwencji narastającego stresu rodzinnego zalicza się m.in. brak postępów w nauce, trudności w opanowaniu ról społecznych związanych z płcią i wiekiem dziecka, reakcje regresywne bądź agresywne, zaburzenia obrazu własnej osoby, nerwice czy zachowania dewiacyjne (A. Bandura, R.W. Walters, 1968, M. Ziemska, 1979, K. Pospiszyl, E. Żabczyńska, 1981, J. Youniss, J. Smollar, 1985).

Na tle powyższych rozważań nasuwają się następujące pytania badawcze:

Czy dzieci z rodzin niepełnych częściej napotykają na trudności w swym życiu niż dzieci z rodzin pełnych? Jeśli tak jest, to jakich sfer życia dotyczą te trudności i z jaką siłą się przejawiają?

Czy młodzież z rodzin niepełnych stosuje odmienne sposoby postępowania w obliczu trudności niż ich rówieśnicy z rodzin pełnych?

Czy młodzież z rodzin niepełnych preferuje specyficzne wartości – odmienne niż te, które akceptuje młodzież z rodzin pełnych?

Czy dziewczęta i chłopcy wychowywani w niepełnym środowisku domowym mają gorsze samopoczucie niż osoby wychowywane w rodzinach pełnych?

Czy samopoczucie młodzieży pozostającej pod opieką jednego rodzica zależy od jego płci? Czy jest ono lepsze wtedy, gdy tym opiekunem jest matka?

W świetle wcześniejszych rozważań i analizy literatury przedmiotu zostały sformułowane następujące hipotezy badawcze:

I hipoteza głosi, że systemy wartości młodzieży wychowywanej w rodzinach niepełnych różnią się od systemu wartości młodzieży z rodzin pełnych.

II hipoteza mówi, że dziewczęta i chłopcy z rodzin niepełnych częściej napotykają na trudności w środowisku rodzinnym, jak i poza nim niż ich rówieśnicy pozostający w rodzinach pełnych.

III hipoteza przyjmuje, iż młodzież z rodzin niepełnych ma słabiej wypracowane racjonalne strategie radzenia sobie z trudnościami niż młodzież z rodzin pełnych.

IV hipoteza głosi, że poziom samooceny i siła pozytywnej postawy wobec życia u dziewcząt i chłopców wychowywanych w rodzinach niepełnych są niższe niż w przypadku młodzieży z rodzin pełnych.

V hipoteza mówi, iż poziom samopoczucia dziewcząt i chłopców wychowywanych przez matki jest odmienny od poziomu samopoczucia dorastających pozostających pod opieką ojca.

W referowanych badaniach przez rodzinę pełną rozumiano podstawową grupę społeczną składającą się z ojca i matki będących małżonkami oraz z ich dzieci (M. Tyszkowa, 1990). Natomiast miano rodziny niepełnej odnosi się do takiej, która obejmuje tylko jednego z rodziców oraz jego dzieci.

Kierując się kryterium jakie stanowi przyczyna nieobecności jednego z rodziców wśród rodzin niepełnych rozróżnia się rodziny niezamężnych matek, rodziny osierocone i rozbite oraz niepełne czasowo (E. Kozdrowicz, T. Pilch, 1984). Jednak w naszych badaniach skoncentrowano się wyłącznie na trzech pierwszych spośród wszystkich wymienionych typów rodzin niepełnych.

Metoda

W badaniach zastosowano procedurę *ex post facto*. Ze względu na specyfikę problemu zaplanowano badania o charakterze porównawczym. Pozwoliły one na zweryfikowanie hipotez i dostarczyły empirycznych podstaw dla sformułowania odpowiedzi na postawione pytania badawcze.

Osoby badane

Grupa badawcza obejmowała 120 dziewcząt i chłopców w wieku od 14 do 17 lat. Połowa badanych wywodziła się z rodzin pełnych a połowa – z rodzin niepełnych. W badanej grupie przeważały dziewczęta, które stanowiły 60% próby.

Dobór osób do grupy badawczej tylko częściowo miał charakter losowy a częściowo był to dobór celowy. Spośród wszystkich szkół znajdujących się w Poznaniu wylosowano dwie szkoły podstawowe i dwie ponadpodstawowe. Następnie w klasach VII i VIII szkół podstawowych oraz w klasach I, II i III szkół ponadpodstawowych wyszukiwano uczniów wychowywanych w rodzinach niepełnych. Dalsze postępowanie polegało na wylosowaniu z listy uczniów klasy, do której uczęszczała dziewczyna lub chłopak z rodziny niepełnej – innego dziecka takiej samej płci wychowywanego w rodzinie pełnej. W ten sposób skompletowano 2 grupy porównawcze, z których każda obejmowała 60 osób.

Techniki badawcze

W badaniach zastosowano rozmowę psychologiczną, kwestionariusz i skale ocen. W toku rozmowy zbierano informacje dotyczące preferowanego systemu wartości. Natomiast kwestionariusz pozwalał poznać główne sfery trudności,

na które napotykała w swym życiu badana młodzież oraz sposoby radzenia sobie z nimi. Skale szacunkowe posłużyły do określenia poziomu samooceny badanych oraz ich postaw wobec życia i wobec przyszłości. Zostały one zaczerpnięte z kwestionariusza Euronet (A. Flammer i A. Grob, 1992).

Wyniki

Weryfikacja I hipotezy

W świetle wyników badań okazało się, że systemy wartości młodzieży wychowywanej w rodzinie niepełnej i w rodzinie pełnej są podobne. Badana młodzież najbardziej sobie ceni szczęście rodzinne (udane małżeństwo i dzieci), satysfakcjonującą pracę, dobrobyt materialny, wartości religijne oraz wykształcenie. Do niżej cenionych wartości należą: wartości moralne, działalność społeczno-polityczna, zdrowie, szacunek ludzki i przyjaźń a następnie poznanie świata poprzez podróże oraz sława (p. tab. 1).

Jednak rezultaty badań ukazują także różnice w hierarchiach wartości tworzonych przez dziewczęta i chłopców wywodzących się z rodzin pełnych

Tabela 1

System wartości młodzieży z rodzin pełnych i z rodzin niepełnych

| Wartość | Częstość występowania | |
|--------------------------------------|-----------------------|------------------|
| | rodzina pełna | rodzina niepełna |
| 1. małżeństwo | 90% | 79% |
| 2. udane dzieci | 86% | 88% |
| 3. satysfakcjonująca praca | 64% | 69% |
| 4. dobrobyt materialny | 63% | 60% |
| 5. pokój światowy | 58% | 55% |
| 6. wartości religijne | 52% | 59% |
| 7. wykształcenie | 45% | 52% |
| 8. zdrowie | 33% | 28% |
| 9. przyjaźń | 32% | 24% |
| 10. działalność społeczno-polityczna | 25% | 20% |
| 11. wartości moralne | 21% | 27% |
| 12. szacunek ludzki | 21% | 18% |
| 13. sława | 15% | 9% |
| 14. podróże | 10% | 8% |

i niepełnych. Otóż młodzież z rodzin niepełnych przywiązuje większą wagę do wychowania własnego dziecka na dobrego, uczciwego człowieka niż do małżeństwa – w odróżnieniu od młodzieży z rodzin pełnych. Ponadto dziewczęta i chłopcy z rodzin niepełnych wyżej w hierarchii stawiają wartości moralne i religijne niż ich rówieśnicy z rodzin pełnych. Natomiast młodzież z rodzin pełnych przykładą większe znaczenie do udanego związku małżeńskiego, zdrowia, przyjaźni ludzkiej oraz działalności społeczno-politycznej.

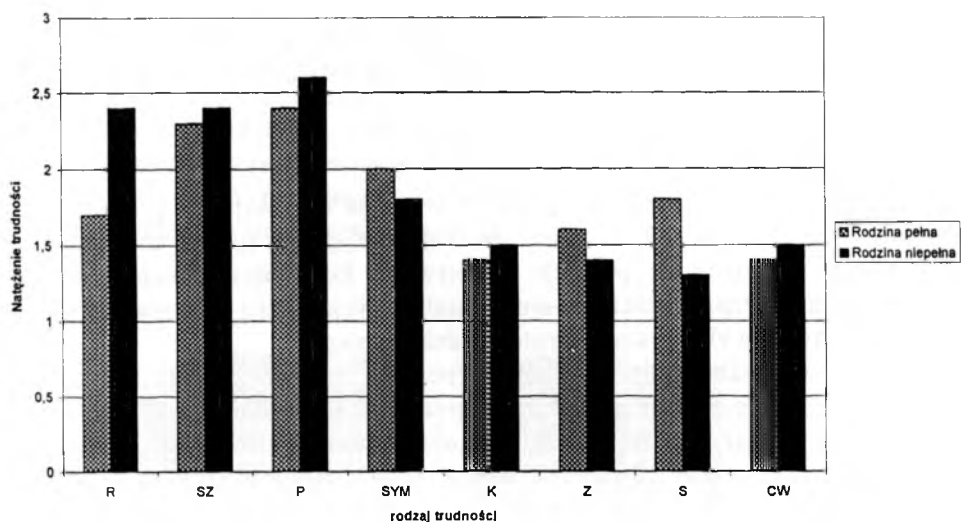
W obu grupach stosunkowo wysoko cenioną wartością jest pokój światowy, brak konfliktów zbrojnych i agresji międzynarodowej. Jednakże większą wagę przywiązują do niego młodzi ludzie wywodzący się z rodzin pełnych.

Reasumując, hierarchie wartości tworzone przez młodzież z rodzin pełnych i niepełnych są podobne. Zatem na podstawie wyników badań należy uznać, że hipoteza I nie została w pełni pozytywnie zweryfikowana.

Należy jednak podkreślić, że szczegółowsza analiza częstości występowania poszczególnych wartości pokazuje na istnienie różnic w preferencjach młodzieży wywodzącej się z odmiennych środowisk rodzinnych. Okazało się też, że młodzież wychowywana przez jednego rodzica przywiązuje mniejsze znaczenie do niektórych wartości niż młodzież wychowywana przez oboje rodziców.

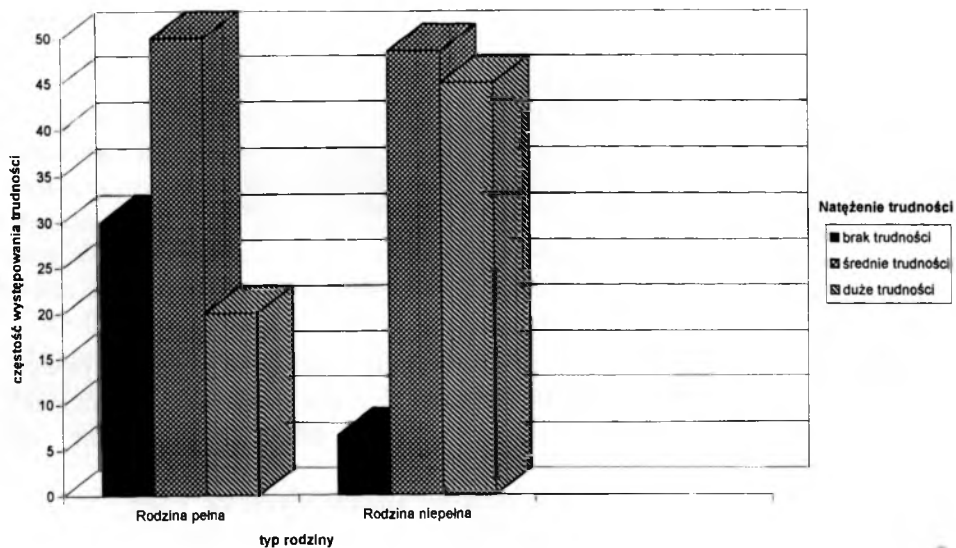
Weryfikacja hipotezy II

Analiza rodzajów trudności przeżywanych przez młodzież pokazuje, że generalnie największe kłopoty dotyczą zależności finansowej od rodziców i postępów w nauce. Wyniki badań ukazały też, iż natężenie różnych trudności występujących w życiu dziewcząt i chłopców z rodzin niepełnych jest wyraźnie większe niż w przypadku ich rówieśników z rodzin pełnych (p. rys. 1). Silniejszym natężeniem charakteryzują się trudności związane z nauką, pieniędzmi a także wynikające ze stosunków z kolegami i z kontaktów sąsiedzkich oraz dotyczące możliwości spędzania czasu wolnego. Natomiast młodzież z rodzin pełnych napotyka na silniejsze trudności w znalezieniu partnera płci przeciwnej i w nawiązaniu satysfakcjonujących stosunków z wybraną sympatią. Ma też więcej kłopotów ze swym zdrowiem. Jednak największe różnice dotyczą występowania specyficznych trudności o dużym natężeniu związanych z życiem rodzinnym (p. rys. 2). W ocenie połowy dziewcząt i chłopców z rodzin pełnych trudności związane z życiem rodzinnym są małe, a co trzeci dorastający z tej grupy nie doznaje ich wcale. Jedynie 20% osób z omawianej grupy badawczej przeżywa trudności o dużej sile, które tkwią w środowisku rodzinnym. Natomiast w ocenie młodzieży z drugiej grupy badawczej w środowisku domowym niemal równie często napotyka ona na trudności o małym natężeniu, jak i o dużym natężeniu. Jedynie niewielka część badanych nie doznaje żadnych trudności wynikających z sytuacji rodzinnej (6,5%).



Rys. 1. Natężenie różnych trudności w badanych grupach

R – życie rodzinne, SZ – nauka szkolna, P – pieniądze, SYM – stosunki z sympatią, K – stosunki z kolegami, Z – zdrowie, S – sąsiedztwo, CW – możliwości spędzenia czasu wolnego



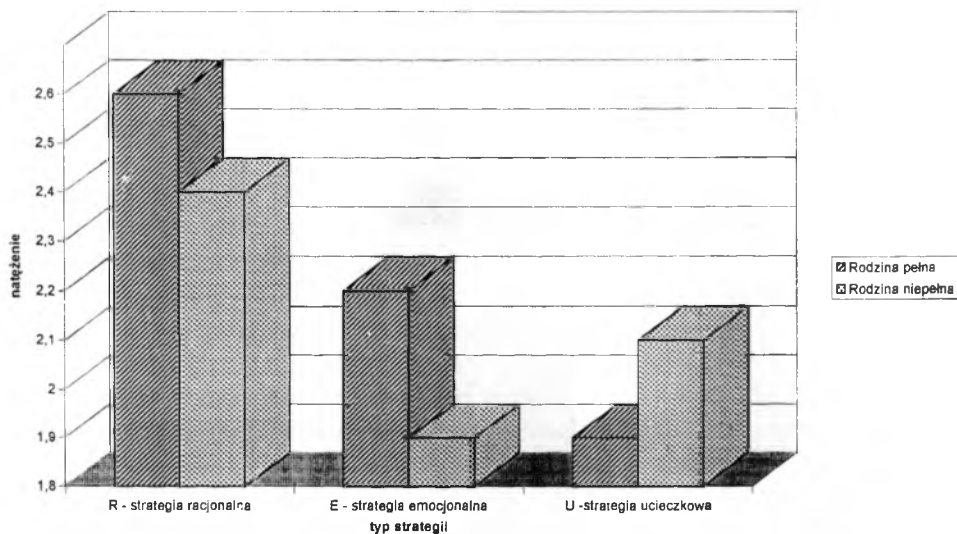
Rys. 2. Częstość występowania trudności o różnym natężeniu w życiu rodzinnym

Analiza ilościowa pokazała, że omawiane różnice są istotne statystycznie ($\chi^2 = 14.58 > \chi^2_{\alpha}$, $df=2$, na poziomie $\alpha=0.001$). W powyższym świetle hipotezę II należy uznać za pozytywnie zweryfikowaną.

Weryfikacja hipotezy III

Generalnie badana młodzież preferuje strategie racjonalne w podejściu do sytuacji trudnych. Wyniki badań pokazały, że dziewczęta i chłopcy wychowywani w rodzinach pełnych w pierwszej kolejności stosują strategie racjonalne a następnie strategie emocjonalne. Najrzadziej w rozwiązywaniu trudnych zadań wykorzystują strategie uciezkowe.

Badani wywodzący się z rodzin niepełnych również preferują strategie racjonalne. Drugie miejsce w hierarchii sposobów postępowania w sytuacjach trudnych w tej grupie badanych zajmują strategie uciezkowe, a trzecie – strategie emocjonalne. Zatem w świetle wyników badań można stwierdzić, że badani z rodzin pełnych i niepełnych z różną częstością stosują w sytuacjach trudnych strategie racjonalne, emocjonalne i uciezkowe (p. rys. 3).



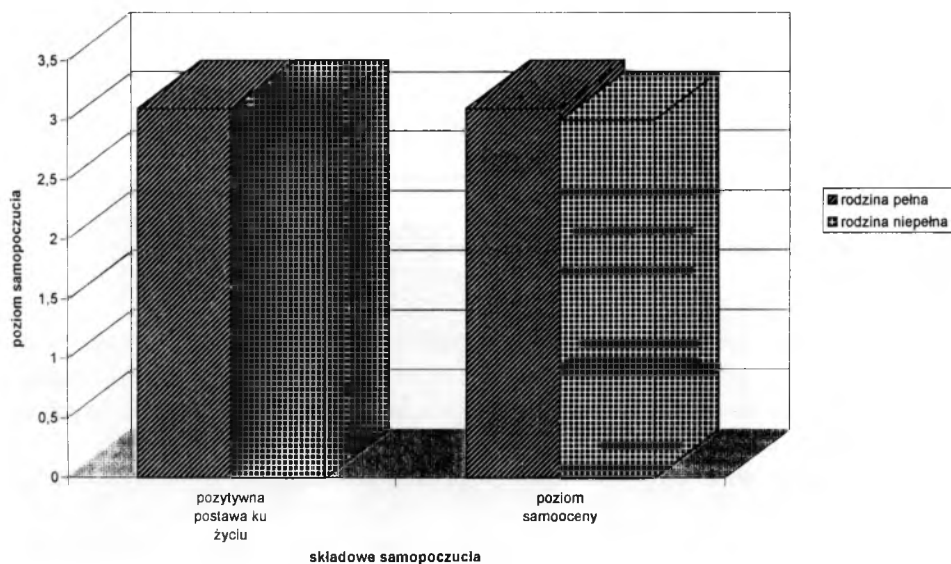
Rys. 3. Sposoby radzenia sobie z trudnościami w badanych grupach

Jednak uchwycone różnice nie są istotne statystycznie. W związku z powyższym nie ma podstaw, aby przyjąć, iż młodzież wychowywana w rodzinach niepełnych stosuje odmienne strategie radzenia sobie z trudnościami niż młodzież z rodzin pełnych.

Ponadto w oparciu o przeprowadzoną analizę wyników należy również uznać, że badani z obu grup nie różnią się w sposób istotny poziomem wypracowania strategii racjonalnych.

Weryfikacja hipotezy IV

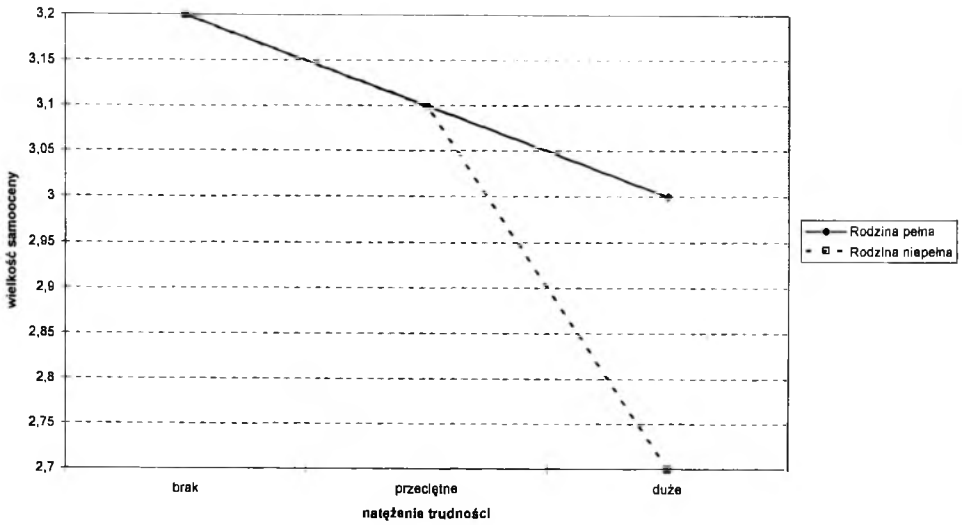
Wyniki badań wskazują, że ogólne samopoczucie młodzieży nie pozostaje pod wpływem jej sytuacji rodzinnej (rys. 4). Młodzież żyjąca w rodzinach pełnych przejawia pozytywną postawę wobec życia o podobnej sile, jak młodzież z rodzin niepełnych. Także poziom samooceny młodych ludzi wywodzących się z dwóch porównywanych środowisk rodzinnych okazał się identyczny.



Rys. 4. Samopoczucie młodzieży z rodzin pełnych i niepełnych

Zatem jakościowa i ilościowa analiza danych nie potwierdziły IV hipotezy badawczej. Jednak po uwzględnieniu wyników dotyczących nasilenia różnych trudności przeżywanych przez badaną młodzież, w tym trudności związanych z życiem wewnątrzrodzinnym, uzyskano bardziej skomplikowany obraz zależności. Otóż wpływ siły stresu rodzinnego okazał się bardzo istotnym czynnikiem dla poziomu samooceny badanych ($F = 4.08 > F\alpha$, na poziomie istotności $\alpha = 0.05$). Wraz ze wzrostem nasilenia trudności tkwiących w sytuacji rodzinnej w sposób istotny obniża się poziom samooceny młodzieży (rys. 5). Wyraźnie obniżała się też siła pozytywnej postawy wobec życia – w miarę narastania wagi trudności rodzinnych (rys. 6), ($F = 4.4 > F\alpha$, na poziomie $\alpha = 0.05$).

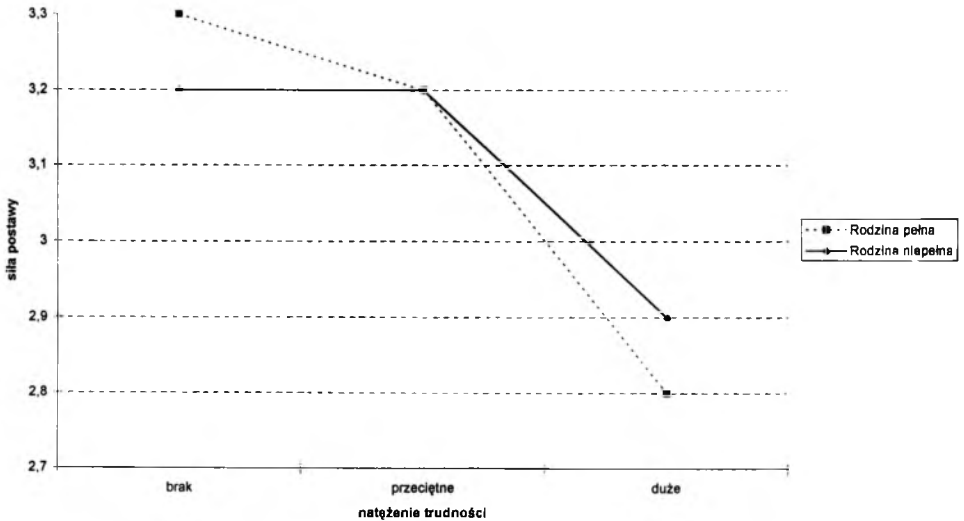
Jednak najdrastyczniejszym zmianom ulegał poziom samooceny młodzieży wychowywanej tylko przez jednego opiekuna wtedy, gdy napotykała ona na duże trudności w swym życiu rodzinnym.



Ryc. 5. Samoocena młodzieży a natężenie trudności w życiu rodzinnym

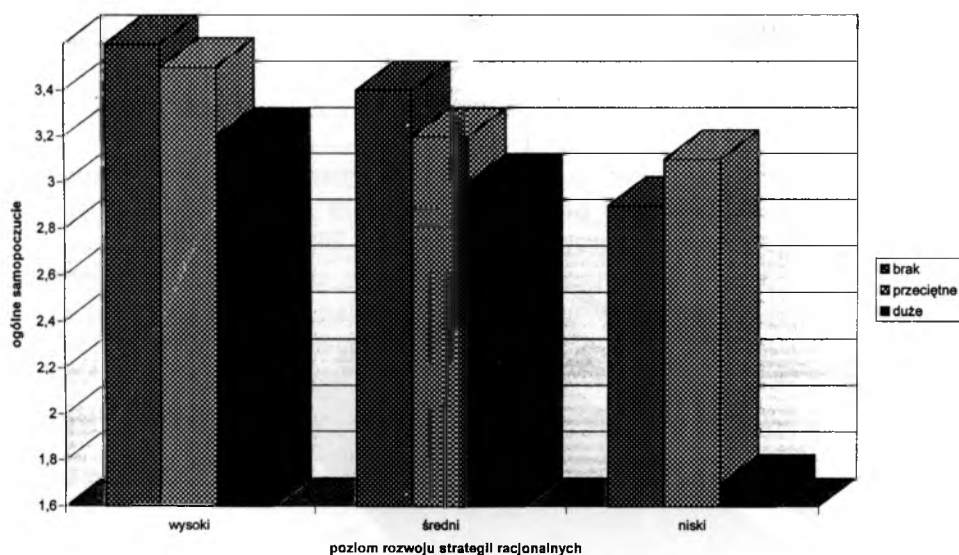
Reasumując, doświadczenia młodego człowieka dorastającego czy to w rodzinie pełnej, czy też w rodzinie niepełnej odbijają się szczególnie niekorzystnie na jego samopoczuciu wówczas, gdy doznaje on wielu trudności związanych ze środowiskiem domowym.

Młodym ludziom trudności może sprawiać konieczność wywiązywania się z różnych obowiązków domowych (np. sprzątanie, gotowanie, pranie), którymi nie mają się z kim podzielić bądź też są one ponad ich możliwości fizyczne lub



Rys. 6. Pozytywna postawa wobec życia a natężenie trudności w życiu rodzinnym

psychiczne. Trudności mogą wynikać również z niemożności lub braku umiejętności nawiązania satysfakcjonujących stosunków z rodzicami lub (i) rodzeństwem, z poczucia odrzucenia lub braku akceptacji w domu. Badana młodzież żaliła się także na odczuwany brak pieniędzy i jego przykre konsekwencje przejawiające się np. koniecznością przerabiania lub donoszenia odzieży, gorszym wyposażeniem gospodarstwa domowego lub brakiem samodzielnego mieszkania (mieszkanie „kątem” u dalszej rodziny). Im więcej różnych trudności łączy się z życiem rodzinnym, tym niższa jest samoocena dorastających dziewcząt i chłopców. Należy jednak podkreślić, że poziom samooceny młodzieży z rodzin pełnych i niepełnych w sposób istotny różnicuje dopiero silny stres rodzinny. Odbija się on szczególnie niekorzystnie na samoocenie młodzieży z rodzin niepełnych, jak też na postawie wobec życia przejawianej przez młodzież z rodzin pełnych.



Rys. 7. Trudności rodzinne i poziom strategii racjonalnych a samopoczucie

Podsumowując, rezultaty badań zarysowują obraz zależności pomiędzy typem rodziny, nasileniem specyficznych trudności tkwiących w środowisku domowym a samooceną i postawą wobec życia dorastających dziewcząt i chłopców.

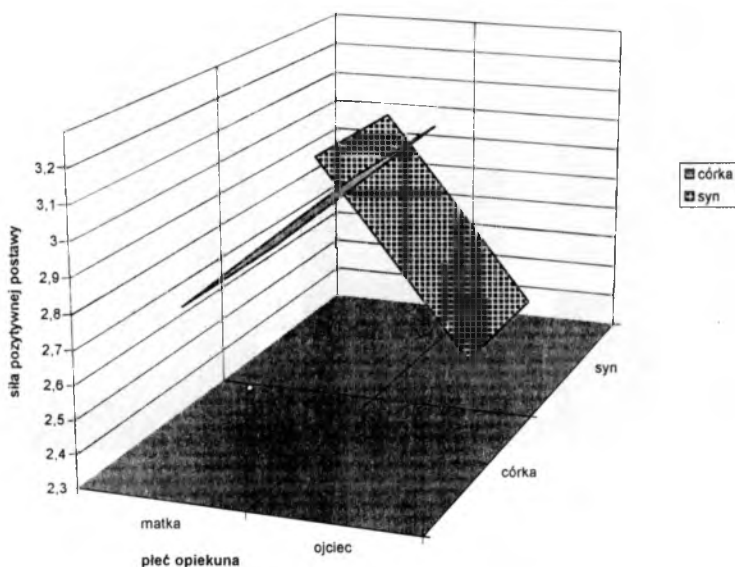
Szczegółowsza analiza wyników badań ukazała także związek między siłą pozytywnej postawy wobec życia a poziomem rozwoju strategii racjonalnych i natężeniem trudności w życiu rodzinnym (rys. 7). Okazało się, że bardziej pozytywne postawy wobec życia przejawia ta grupa młodzieży, która ma dobrze wypracowane strategie racjonalne. Chociaż w jej życiu rodzinnym

występuje dużo trudności, to nie oddziałują one w sposób znaczący na zmianę postawy. (Analiza statystyczna potwierdziła istotność uzyskanych rezultatów ($F=7.03 > F_{\alpha}$, $\alpha=0.05$)).

Konkludując, młodzież doświadczająca różnych trudności w sferze życia rodzinnego może przejawiać dobre samopoczucie wtedy, gdy preferuje strategie racjonalne w podejściu do sytuacji trudnych. Zależność ta wystąpiła w obu grupach badawczych.

Weryfikacja V hipotezy

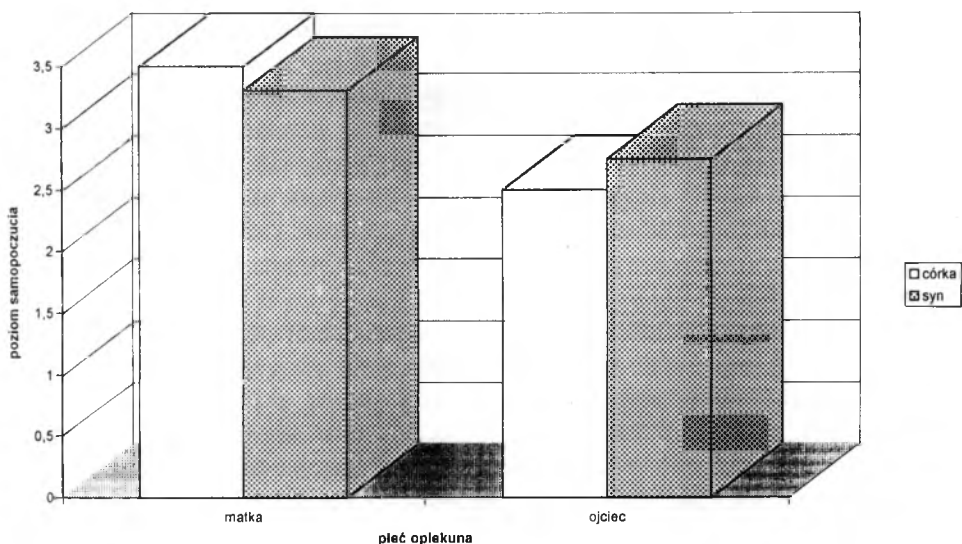
Dwuczynnikowa analiza wariancji ukazała istotny wpływ interakcji płci rodzica opiekującego się dorastającym dzieckiem i płci dorastającej jednostki na siłę pozytywnej postawy wobec przyszłości osobistej ukształtowanej u syna bądź córki ($F=4.0 > F_{\alpha}$, $\alpha=0.05$).



Ryc. 8. Płeć opiekuna a postawa wobec przyszłości dzieci z rodzin niepełnych

Wyniki badań wskazują, że dziewczęta wychowywane przez ojców mają bardziej optymistyczną postawę wobec własnej przyszłości niż te, które mieszkają z matkami. Natomiast chłopcy wychowywani przez ojców przejawiają mniej optymistyczne postawy wobec przyszłości niż chłopcy pozostający pod opieką matek (rys. 8).

Istotny okazał się też wpływ płci opiekuna na poziom samooceny badanych dziewcząt i chłopców ($F=5.02 > F_{\alpha}$, $\alpha=0.05$).



Rys. 9. Płeć opiekuna a samopoczucie córek i synów z rodzin niepełnych

Rezultaty badań pokazują, że młodzi ludzie mieszkający z matkami mają wyższą samoocenę niż ci, którzy pozostają pod opieką ojców. Jednak dziewczęta – niezależnie od płci rodzica sprawującego nad nimi opiekę – mają bardziej pozytywną ocenę własnej osoby niż chłopcy (rys. 9).

W powyższym świetle należy uznać hipotezę V za pozytywnie zweryfikowaną. Analiza wyników badań potwierdziła, że poziom samooceny i postawa wobec przyszłości ukształtowane u dziewcząt i chłopców wychowywanych w rodzinach niepełnych pozostają pod wpływem płci opiekuna.

Podsumowanie

Ograniczone ramy niniejszego opracowania uniemożliwiły przedstawienie bardziej pogłębionej analizy problemu.

Zebrany materiał badawczy ukazał podobieństwo systemów wartości młodzieży wychowywanej w rodzinach pełnych i w rodzinach niepełnych. Jednak uchwycone zostały także pewne różnice w hierachiach wartości obieranych przez młodzież z rodzin pełnych i niepełnych. W preferencjach młodzieży z rodzin niepełnych następuje przesunięcie akcentu na wartości związane z karierą zawodową, rozwojem moralnym i religijnym. Natomiast dla młodzieży z rodzin pełnych najważniejsze są wartości związane z życiem społecznym i silnymi więzami międzyludzkimi takie, jak małżeństwo, przyjaźń, zaangażowanie społeczno-polityczne oraz sfera materialna. Młodzież z tej grupy łączy dążenia ukierunkowane na szczęście rodzinne i dobrobyt materialny z zaangażowaniem w funkcjonowanie szerszych społeczności. Natomiast

młodzież z rodzin niepełnych jest bardziej zorientowana na rozwój zawodowy i duchowy własnej osoby.

Generalnie system wartości funkcjonujący w obu grupach młodzieży odzwierciedla wartości powszechnie akceptowane w naszej kulturze. Na tej podstawie można uznać, że zarówno rodzina pełna, jak i rodzina niepełna tworzy warunki umożliwiające dziewczętom i chłopcom zrealizowanie zadania rozwojowego jakim jest uformowanie systemu wartości i ukształtowanie na tej bazie zrębu planów życiowych na przyszłość (E. Dreher, R. Oerter, 1986, T. Rostowska, 1995).

Optymistyczny jest też wynik wskazujący, iż w sytuacjach trudnych młodzież z obu środowisk najchętniej wybiera strategie racjonalne. Rokuje to korzystnie efektywności funkcjonowania zarówno w okresie dorastania, jak i w dalszych okresach życia.

Niezależnie od środowiska rodzinnego współczesna młodzież ma stosunkowo dobre samopoczucie. Przejawia się ono w wysokim poziomie samooceny i sile pozytywnej postawy wobec życia.

Szczególnie interesujące okazały się wyniki wskazujące na zależność samopoczucia dziewcząt i chłopców wychowywanych w rodzinach niepełnych od płci opiekuna. Rozpatrując uzyskane rezultaty w kontekście wyników innych badań nad tym zagadnieniem można przyjąć, że osoba ojca spełnia kluczową rolę dla uformowania dominującej orientacji przyszłościowej u córek przez nich wychowywanych lecz zarazem uniemożliwia im uformowanie wysokiej oceny własnej osoby. Doświadczenia płynące od ojca do córki – z jednej strony mogą utrudniać funkcjonowanie dziewcząt w okresie dorastania lecz z drugiej strony mogą ułatwiać tranzycję do następnego okresu rozwojowego (por. K. Pospiszyl, 1976). Powyższe przypuszczenie jest częściowo spójne z poglądami badaczy twierdzącymi, iż ojcowie bardziej interesują się aktywnością dziecka związaną z jego przyszłymi losami niż innymi sferami jego rozwoju (por. D. Danielewicz-Mucha, 1995). Ponadto uzyskane rezultaty podkreślają szczególnie pozytywną rolę matek dla efektywności funkcjonowania psychologicznego dzieci w interesującym nas okresie rozwojowym (por. J. Rembowski, 1978).

Doświadczenia przekazywane przez matki dorastającemu potomstwu sprzyjają uformowaniu wysokiej samooceny zarówno u córek, jak i u synów. Należy też zaznaczyć, że samopoczucie chłopców i dziewcząt wychowywanych tylko przez matki jest lepsze niż samopoczucie dorastających dzieci pozostających tylko pod opieką ojców.

Całość uzyskanych rezultatów wskazuje, że korzystniejsze warunki dla rozwoju indywidualnego mają dziewczęta i chłopcy wychowywani w rodzinach pełnych, którym z jednej strony – osoba matki zapewnia warunki dla uformowania pozytywnej samooceny a z drugiej strony – osoba ojca zwiększa szanse na ukształtowanie pozytywnej postawy wobec przyszłości osobistej (por.

M. Plopa, 1995). Ponadto ta grupa młodzieży rzadziej napotyka w swym rozwoju na zadania, których rozwiązanie sprawia jej duże trudności.

Jednak zasadniczo rezultaty badań nie potwierdzają obaw, iż rodzina niepełna nie jest w stanie zabezpieczyć prawidłowego funkcjonowania i rozwoju dzieci w okresie dorastania.

Przedstawione wyniki badań wzbogacają jedynie w skromnym zakresie wiedzę psychologiczną dotyczącą wybranych aspektów funkcjonowania młodzieży wychowywanej w rodzinach pełnych i w rodzinach niepełnych. W prezentacji pominięto m.in. kontekst rozwojowy badań. Ponadto stosunkowo mała liczebność grupy badawczej nie pozwoliła na określenie specyfiki rozwoju młodzieży wywodzącej się z odmiennych typów rodzin niepełnych tzn. osieroconych, rozbitych i z rodzin niezamężnych matek. Nie rozważano także ewentualnego znaczenia wieku dziecka w momencie osierocenia czy rozpadu rodziny dla rozpatrywanych zmiennych.

Czynniki te zostaną uwzględnione w dalszych badaniach nad tą interesującą i społecznie ważną problematyką.

Streszczenie

Psychologowie i wychowawcy wyrażają przekonanie, że przygotowanie młodych ludzi do życia w świecie dorosłych przebiega przede wszystkim w rodzinie, która stanowi podstawowe środowisko rozwoju (M. Tyszkowa, 1980). Analiza literatury przedmiotu wskazuje, że najbardziej korzystne warunki dla rozwoju młodego członka zapewnia rodzina pełna – „dom” w którym rodzice przyjmują postawę akceptującą zarówno partnera małżeńskiego, jak i dorastające dzieci i wspomagają ich w rozwoju indywidualnym. W konsekwencji można oczekiwać, że rodzina niekompletna nie tworzy równie korzystnych uwarunkowań dla rozwoju dorastających dzieci.

Podjęty problem dotyczy wybranych aspektów funkcjonowania psychologicznego młodzieży wywodzącej się z rodzin pełnych (tzn. z obojgiem żyjących rodziców) i z rodzin niepełnych (tzn. tylko z jednym rodzicem). W pracy skoncentrowano się na poznaniu m.in. ogólnego samopoczucia młodzieży rozwijającej się w odmiennych środowiskach rodzinnych, a także podjęto próbę rozpoznania głównych sfer trudności, z którymi borykają się dziewczęta i chłopcy oraz sposobów radzenia sobie z nimi.

Badania miały charakter porównawczy. Objęto nimi grupę 120 dziewcząt i chłopców w wieku od 14 do 17 lat. W badaniach wykorzystano m.in. rozmowę psychologiczną, kwestionariusze i skale ocen.

Jednym z nieoczekiwanych rezultatów badań jest wynik wskazujący, iż samopoczucie młodzieży wychowywanej w rodzinach pełnych i niepełnych nie różni się w sposób zasadniczy.

BIBLIOGRAFIA

- Auleytner J., Błaszczyk D. (1995): Problemy wychowawcze w rodzinach niepełnych. W: A. Kurzynowski (red.): Rodzina w okresie transformacji systemowej. Warszawa. TWP.
- Bandura A., Walters R.W. (1968): Agresja w okresie dorastania. Warszawa. PWN.
- Danielewicz-Mucha D. (1995): Rozwój indywidualny dziecka a stosunki z rodzicami. W: J. Trempała (red.): Rozwijający się człowiek w zmieniającym się świecie. Bydgoszcz. Wydawnictwo Uczelniane WSP.
- Dreher E., Oerter R. (1986): Children's and adolescents' conception of adulthood: The changing view of a crucial developmental task. In: Silbereisen et al (eds.): Developmental as Action in Context: Problem Behavior and Normal Youth Development. Berlin-Heidelberg. Springer-Verlag.
- Geert (van) P. (1990): The structure of family interaction. W: Roczniki Socjologii Rodziny, t. I, s. 165-190.
- Hurrelmann K. (1994): Struktura społeczna a rozwój osobowości. Poznań. Wydawnictwo Naukowe UAM.
- Kozdrowicz E., Pilch T. (1984): Rodzina wielkomięjska matki samotnej jako środowisko wychowawcze. W: Z. Tyszka (red.): Rodzina a struktura społeczna. Pomorze-Bydgoszcz. Bydgoskie Towarzystwo Naukowe.
- Obuchowska I. (1978): Dynamika nerwic. Warszawa. PWN.
- Płopa M. (1995): Rola ojca w kształtowaniu osobowości córek i synów. W: J. Trempała (red.): Rozwijający się człowiek w zmieniającym się świecie. Bydgoszcz. Wydawnictwo Uczelniane WSP.
- Pospiszyl K. (1976): O miłości ojcowskiej. Warszawa. Instytut Wydawniczyw CRZZ.
- Pospiszyl K., Żabczyńska E. (1981): Psychologia dziecka niedostosowanego społecznie. Warszawa. PWN.
- Rembowski J. (1978): Rodzina w świetle psychologii. Warszawa. WSiP.
- Rostowska T. (1995): Transmisja międzypokoleniowa w rodzinie w zakresie wybranych wymiarów osobowości. Łódź. Wydawnictwo Uniwersytetu Łódzkiego.
- Spiel Ch., Kreppner K. (1991): Separation-Individuation during adolescence in intact and divorced families. Poster presented at the 11th Biennial Meetings of ISSBD in Minneapolis, July 3-7.
- Tyszka Z. (1990): Funkcja rodziny – funkcje rodziny. Osiągnięcia teoretyczno-metodologiczne. W: Z. Tyszka (red.): Analiza wybranych funkcji rodzin wielkomięjskich. Poznań. CPBP 09.02.
- Tyszkowa M. (1990): Rodzina, doświadczenie i rozwój jednostki. Paradygmat teoretyczny badań. W: M. Tyszkowa (red.): Rodzina a rozwój jednostki. Poznań. CPBP 09.02.
- Ziemska M. (1979): Rodzina a osobowość. Warszawa. WP.
- Zięba B. (1995): Wybrane aspekty funkcji socjalizacyjno-wychowawczej rodzin niepełnych. W: Z. Tyszka (red.): Analiza wybranych funkcji rodzin wielkomięjskich. Poznań. CPBP 09.02.
- Youniss J., Smollar J. (1985): Adolescent Relation with Mathers, Fathers and Friends. Chicago. The University of Chicago Press.