

BOGUMIŁ KALINIECKI

O NIEUDANYM PODBOJU I SKUTECZNYM UZALEŻNIENIU

/PRZYCZYNEK DO TEORII STOSUNKÓW MIĘDZYSPOŁECZNYCH /

I. ZAŁOŻENIA WSTĘPNE

1. Idealizacyjna teoria socjalizmu w nie-Marksowskim materializmie historycznym rozpatruje między innymi wpływ agresji na rozwój stosunków społecznych w społeczeństwie trójpanowania klasowego. W pracy *O konieczności socjalizmu i konieczności jego zaniku* L. Nowak wyróżnia jednak tylko jeden rodzaj ekspansywności, a mianowicie - agresję skuteczną czyli taką, której skutkiem jest podbój - usunięcie władzy kraju zaatakowanego i zastąpienie jej przez władzę agresora¹. Ujęcie to /model V idealizacyjnej teorii socjalizmu/ odnosi się w zasadzie tylko do ZSRR i przyłączonych doń republik: Ukrainy, Litwy, Łotwy, Estonii itp. Różnice pomiędzy np. Ukrainą i Polską są tak duże, że powoływany model imperium socjalistycznego nie potrafi wyjaśnić dziejów krajów bloku takich jak Polska czy Węgry. Warunkiem koniecznym dokładniejszego uchwycenia i wyjaśnienia faktów z historii krajów obozu socjalistycznego jest wprowadzenie do modelu słabszych zależności międzyspołecznych. Podbój nie jest przecież jedynym typem ekspansywności występującym w świecie społecznym. Nadto nie każda ekspansja jest skuteczna i nie każda musi zmierzać do podboju, może bowiem dążyć jedynie do ograniczenia suwerenności kraju napadniętego. Wyróżnić więc można następujące typy ekspansywności mocnej /I-II/ i słabej /III-IV/:

- I - skuteczny podbój,
- II - nieskuteczna próba podboju,
- III - skuteczne uzależnienie,
- IV - nieskuteczna próba uzależnienia.

W cytowanym artykule rozważa się jedynie ekspansję typu /I/. Natomiast niniejszy tekst zajmować się będzie ekspansywnością typu /II/ - /III/. Dokładniej mówiąc, zamiarem pracy jest zbadanie wpływu agresji nieskutecznej zmierzającej do podboju oraz agresji skutecznej zmierzającej do uzależnienia na rozwój stosunków społecznych w społeczeństwie agresorze /S/ i ofierze agresji /S'/.

2. Ekspansywność jest to tendencja klasy władców do regulacji zewnętrznych stosunków społecznych. *Podbój* jest szczególną formą ekspansji, która polega na tym, że klasa władców społeczeństwa S reguluje życie społeczne zdominowanego kraju S'. Najczęściej podbój wiąże się z wyeliminowaniem rodzimej klasy władców.

Inną formą ekspansji jest *uzależnienie*, które realizuje się przez podporządkowanie, niekoniecznie zaś agresję. Polega ono na tym, że dominująca klasa władców przejmuje kontrolę nad częścią sfery regulacji klasy władców społeczeństwa

zdominowanego ale nie nad całością; sfera regulacji władczej w S' jest zatem podzielona na zewnętrzną i wewnętrzną.

Stopień uzależnienia kraju S' wyraża się w stosunku sfery regulacji zewnętrznej /kontrola/ S'' przez władzę z S do ogólnej sfery regulacji władczej w S' . Ułamek wyrażający stosunek liczebności tych zbiorów nazwijmy *wskaznikiem suwerenności S'* . Jeżeli jest on równy 1, to ekspansja przybiera formę podboju, jeżeli zawiera się w przedziale od 0 do 1, to ekspansja przybiera formę uzależnienia. W wypadku kraju suwerennego wskaźnik ten jest równy zeru.

3. Nie będę natomiast rozpatrywał *agresji okazjonalnej* to jest takiej, która nie wynika z rozwoju stosunków klasowych w społeczeństwie-agresorze lecz występuje wskutek działania czynników losowych, np. wskutek splotu okoliczności osłabiających ofiarę do tego stopnia, że uzależnienie jej jest możliwe niezależnie od tego, w jakiej fazie rozwojowej znajduje się społeczeństwo agresor.

4. Rozważane społeczeństwa są modelami skonstruowanymi w oparciu o następujące założenia idealizujące:

- A. społeczeństwo jest podzielone na dwie klasy polityczne - obywateli i władców;
- B. klasy władców i obywateli nie są zorganizowane w jakiejkolwiek instytucje;
- C. pomija się wpływ świadomości politycznej na rozważane procesy społeczne;
- D. efektywność środków przymusu jest stała;
- E. klasa władców nie posiada wyodrębnionych sił przymusu;
- F. rozpatrywane społeczeństwo sąsiaduje wyłącznie z innymi społeczeństwami politycznymi.

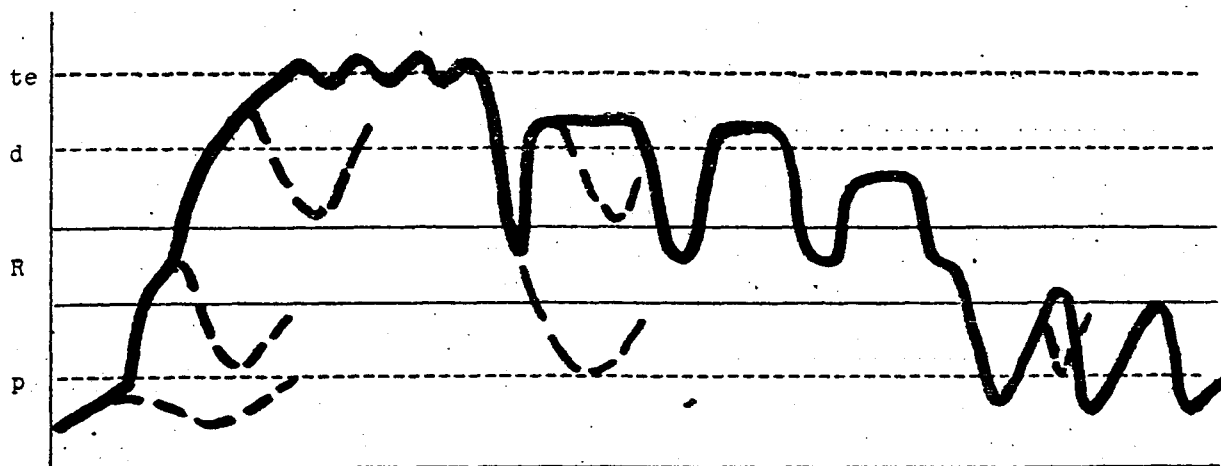
5. Dokonać jeszcze chciałbym próby częściowej modyfikacji pojęcia alienacji obywatelskiej. Częściowej, gdyż szczegółowe rozważenie tego problemu przekroczyłoby ramy niniejszego artykułu, a sam temat godny jest rozwinięcia w oddzielnym opracowaniu. Alienacja obywatelska jest to stosunek liczby regulowanych przez władzę działań obywatelskich do ogólnej liczby działań podejmowanych przez obywateli². Jeżeli tak zdefiniowana alienacja obywatelska ma być miernikiem sprzeczności interesów między władzą a obywatelami, to nie jest to dobry wskaźnik, gdyż regulacja pewnych sfer życia społecznego leży w interesie ogólnospołecznym - np. obrona przed przestępcami, regulacja ruchu ulicznego itp.; nazwijmy to *funkcjami administracyjnymi* władzy. Zmodyfikowane pojęcie alienacji obywatelskiej oznacza więc różnicę pomiędzy alienacją obywatelską /w dotychczasowym sensie/ a działaniami regulowanymi w trybie administracyjnym.

II. NIEUDANA PRÓBA PODBOJU

1. Rozważmy teraz skutki, jakie w społeczeństwie napadniętym S' wywiera nieudana agresja ze strony społeczeństwa S znajdującego się w I pasmie agresywności. Zakładamy, że nieudana agresja trwa wystarczająco długo, by w ogóle wywołać zmiany społeczne w rozwoju społeczeństwa napadniętego. Zbadajmy wszystkie poszczególne fazy rozwoju stosunków społecznych w wypadku ofiary agresji.

/1/ *Faza postępującej alienacji obywatelskiej*. Agresja zmusza władców S' do podjęcia dodatkowych funkcji władczych związanych z obronnością kraju. Ponieważ jednak podbój przynosiłby pogorszenie położenia obywateli, przyjmują oni bez sprzeciwu zwiększone rygory dyscypliny; ograniczenia autonomii są więc uważane za działania administracyjne władzy. Dlatego też alienacja obywatelska /w zmodyfikowanym sensie/ utrzymuje się na stałym poziomie, a nawet może się obniżyć; w tym ostatnim wypadku mamy do czynienia ze wzrostem poparcia dla władzy kraju zaatakowanego. Zakończenie agresji powoduje zanik "kredytu regulacyjnego" - rygory traktowane dotąd jako administracyjne stają się władczymi. Po wojnie zatem alienacja obywatelska wzrasta³. Może to być jednym z wyjaśnień /na tym poziomie konkretyzacji modelu/ tego zjawiska, iż sytuacje rewolucyjne zdarzają się w okresie powojennym; sposobem uniknięcia efektu "powojennej rewolucyjności" przez władze jest sukcesywne zmniejszanie regulacji niegdyś administracyjnej, która w wyniku zakończenia konfliktu przeradza się w regulację władczą. Zwykle mechanizmy konkurencyjne działają na nowo i na nowo poszerza się sfera stosunków społecznych objętych re-

gulacją władczą. Władcy z obrońców kraju przeobrażają się znowu w ciemiężycieli maksymalizujących władzę dla niej samej. Stosunki społeczne przebiegają dalej wedle modelu standardowego - rewolucja, pętla obywatelska bądź zniewolenie, faza cyklicznych deklasacji itd.



Rys. 1. Modyfikacje linii rozwojowej społeczeństwa, które uległo agresji /dokonanej przez agresora znajdującego się w I pasmie agresywności/ w kolejnych fazach swego rozwoju.

/2/ *Faza pierwotnej rewolucji obywatelskiej.* Agresja dokonuje się w momencie otwartej walki obywateli z władcami społeczeństwa S' i dodatkowo osłabia pozycję tych ostatnich. Zagrożeni całkowitą utratą władzy czynią oni koncesje na rzecz klasy obywatelskiej, dzięki czemu alienacja obywatelska zostaje obniżona do poziomu proggu pokoju klasowego. Po ustaniu agresji, władcy kraju S' na nowo odzyskują utracone uprzednio w wyniku ustępstw tereny społeczne, doprowadzając ponownie do wzrostu alienacji obywatelskiej. Prowadzi to do wybuchu rewolucji, co oznacza powrót modelu na standardową ścieżkę rozwojową.

/3/ *Faza zniewolenia.* Życie społeczne w S' jest w całości kontrolowane przez jego władców. W momencie agresji klasa obywatelska dostrzega w agresorach naturalnych sojuszników zdolnych zlikwidować system ucisku. Wobec tego władcy społeczeństwa S' zdobywają się na znaczne ustępstwa w stosunku do mas obywatelskich. Kresem ustępstw jest próg zaburzeń rewolucyjnych - dalsze ustępstwa doprowadziłyby do rewolucji. Po zakończeniu agresji mechanizmy konkurencyjne prowadzą ponownie do opanowania przez władców tych dziedzin życia społecznego, z których przejściowo władza się wycofała i układ wraca na normalną drogę rozwojową.

/3a/ *Podfaza totalizacji efektywnej i samozniewolenia władzy.* Charakterystycznym zjawiskiem tego etapu rozwoju społeczeństwa politycznego jest zniewolenie pewnych kręgów władzy. Wobec tego agresor jest postrzegany jako sojusznik nie tylko przez zdeklasowane masy obywatelskie, lecz również przez pewne kategorie władców. Aby uniknąć rozbicia struktury władzy centrum władcze likwiduje samozniewolenia. Nie na długo jednak, gdyż po zakończeniu agresji mechanizmy maksymalizacji władzy dla niej samej powodują ponowne samozniewolenie władców.

/4/ *Faza cyklicznych deklasacji.* Faza ta składa się z cykli, z których każdy zawiera okres zaburzeń rewolucyjnych oraz deklasacji. Agresja w okresie rewolucyjnym pociąga za sobą ustępstwa władców sięgające proggu pokoju klasowego; likwidują oni w ten sposób przyczyny rewolucyjnego protestu. Po zakończeniu agresji mechanizmy konkurencyjne ponownie wprowadzają system na standardową ścieżkę rozwoju. Agresja w okresie deklasacyjnym cyklu powoduje także ustępstwa władców, są one jednak mniejsze. Zbyt wielkie ustępstwa doprowadziłyby właśnie do rewolucji. Dla

tego ich kresem jest próg zaburzeń rewolucyjnych. Po zażegnaniu niebezpieczeństwa następuje ponowna deklasacja obywateli i system wraca na tory standardowego rozwoju.

5/ *Faza cyklicznych rewolucji.* Faza ta również składa się z cykli, każdy złożony jest z dwóch okresów: rewolucyjnego i etatystycznego. Agresja w okresie rewolucyjnym cyklu powoduje ustępstwa władz, które sięgają progu pokoju klasowego. Po zakończeniu agresji następuje powrót do stanu poprzedniego. Agresja w okresie presji etatystycznej cyklu nie prowadzi do koncesji ze strony władz, gdyż zachodzi w tym momencie znane już zjawisko "kredytu regulacyjnego", którego wygaśnięcie po ustaniu agresji wyzwala efekt "powojennej rewolucyjności", o którym była już mowa /por. pkt. 1/.

W sumie zatem, nieudana agresja wywołuje zaburzenia w rozwoju społeczeństwa zaatakowanego, które po jej ustaniu wraca do normalnego rozwoju określonego przez układ stosunków wewnętrznych. Od tego, w jakiej fazie tych stosunków agresja ma miejsce, zależy tylko wielkość zaburzenia, a więc krótszy lub dłuższy czas powrotu na standardową ścieżkę rozwoju.

2. Rozważmy teraz, jakie różnice w sytuacji społeczeństwa zaatakowanego wynikają z faktu, iż agresor znajduje się w II a nie, jak dotąd w I, paśmie agresywności. Przyczyną tych różnic jest fakt, że wielkość alienacji obywatelskiej obu społeczeństw - agresora i ofiary agresji - jest odmienna, i to znacznie. Wysoki poziom zniewolenia obywateli społeczeństwa-agresora sprawia, że obywatele kraju zaatakowanego nie odnoszą żadnych korzyści ze zmiany władzy, a co więcej, w wypadku podboju - ich sytuacja drastycznie mogłaby się pogorszyć. Fakt ten skłania władców S' do ustępstw, a mimo to agresja pociąga znaczny spadek alienacji obywatelskiej; "na konto" działań administracyjnych policzone zostają nawet i te akty władzy, które mają charakter władczy. Ten "wzmocniony kredyt regulacyjny" jest przyczyną obniżenia poziomu alienacji obywatelskiej a fazy /1/, w okresie deklarycyjnym cyklu /4/ i w okresie etatystycznym cyklu fazy /5/. W fazie /2/ i w okresach rewolucyjnych cyklu faz /4/ i /5/ "wzmocniony kredyt regulacyjny" sprawia, że alienacja polityczna samorzutnie spada do progu pokoju klasowego, by po ustaniu agresji w efekcie "powojennej rewolucyjności" doprowadzić z powrotem do zaburzeń rewolucyjnych. W tych wszystkich wypadkach fakt, iż agresorem jest kraj "barbarzyński" znacznie gorzej traktujący swych obywateli niż władza kraju zaatakowanego traktuje swoich, sprawia, iż w odróżnieniu od wariantu wyżej rozważanego - władza kraju S' nie musi czynić koncesji w obliczu agresji. Natomiast koncesje musi czynić wtedy, gdy agresja następuje w fazie zniewolenia społeczeństwa S'. Jednak i wtedy ustępstwa władców w S' są mniejsze niż wówczas, kiedy społeczeństwo to pada ofiarą agresora znajdującego się w I paśmie agresywności. W pierwszym przypadku granicą ustępstw jest próg zaburzeń rewolucyjnych. Natomiast w drugim, granicą tą jest redukcja poziomu ucisku własnych obywateli do poziomu ucisku obywateli społeczeństwa-agresora; inaczej agresor byłby postrzegany przez obywateli kraju S' jako "wzbawca"5.

3. I jeszcze kilka słów o sytuacji agresora, który dokonuje nieudanej próby podboju. Jeżeli agresor S znajduje się w I paśmie agresywności, wówczas podbój skuteczny wydłuża okres spokoju społecznego w tym kraju, ponieważ władcy poszerzają sferę regulacji władczej w kraju podbitym S' stabilizując stosunki w swoim kraju przynajmniej na poziomie przedrewolucyjnym. Natomiast nieudana agresja powoduje osłabienie władzy i przyspieszenie rewolucji. Jeżeli agresor znajduje się w II paśmie agresywności, to w przypadku agresji udanej klasa władców obniża alienację w S likwidując stan samozniewolenia. Natomiast agresja nieskuteczna osłabia centrum władzy i umożliwia dokonanie w nim zmian /przez puć, bądź zamach stanu, czego model na obecnym etapie konkretyzacji nie jest w stanie uwzględnić/ które przynajmniej osłabiają stan samozniewolenia.

III. ZSRR - SPOŁECZNE SKUTKI DWÓCH NIEUDANYCH AGRESJI

ZSRR ulegał agresjom w latach 1918-1921 oraz 1941-1945. Skutki łączne pierwszej agresji możemy w przybliżeniu porównać ze skutkami społecznymi agresji w fazie

postępującej alienacji obywatelskiej, drugiej - z następstwami agresji w fazie totalizacji efektywnej i samozniewolenia władzy.

Interwencja mocarstw Ententy umożliwiła bolszewikom między innymi, pod pozorem obrony zdobyczy rewolucji, rozbudować Czekę - organ RKL do walki z kontrrewolucją i sabotażem. W lutym 1918 zostaje powołana Armia Czerwona, której oficjalnym zadaniem jest wprawdzie walka z wrogiem zewnętrznym, jednakże używana jest także do tłumienia powstań chłopskich. Wojna stwarza okazję do przejęcia bezpośrednio władzy gospodarczej. Zostają zbudowane podstawy komunizmu wojennego, który w taki sposób charakteryzuje Trocki:

"Społecznie regulowana praca na podstawie planu gospodarczego obowiązującego dla całego ludu, a więc przymusowego dla każdego robotnika w kraju /.../. Założenia militaryzacji pracy są tymi formami przymusu państwowego, bez których zastąpienie kapitalistycznej gospodarki przez socjalizm pozostaje na zawsze pustym dźwiękiem"⁶.

Zakończenie wojny przynosi efekt "powojennej rewolucyjności". Dotychczasowe rygory, do tej pory jakoś wytłumaczalne, ciążą coraz bardziej na życiu społeczeństwa Rosji Radzieckiej. Trafnie odczytuje nastroje społeczne Dzierżyński przemawiając na IV konferencji Cze-ka:

"Ostrze terroru jest nam teraz jak już mówiłem zbyt ciężkie. Zamiast stosowanych aresztowań, rewizji i przeszukiwań /.../ musimy znaleźć nowe metody, przy pomocy których moglibyśmy uniknąć masowych rewizji i terroru, prowadzić stałą obserwację i wykorzeniść spiski i zniszczyć wrogie plany uknute przez naszych wrogów"⁷.

Próby utrzymania w mocy zasad komunizmu wojennego zaozniają sytuację społeczną w Rosji Radzieckiej prowokując masowe powstania chłopskie oraz bunt marynarzy w Kronsztadzie - zmusza to bolszewików do wprowadzenia NEP-u. W takim razie pewne przynajmniej z przyczyn odwrotu od komunizmu wojennego i wprowadzenia NEP-u miałyby charakter zewnętrzny.

Druga agresja na ZSRR odbyła się w latach 1941-45. Odpowiada ona skutkom agresji w podfazie totalizacji efektywnej i samozniewolenia władzy. Wojna spowodowała ustępstwa władz wobec społeczeństwa radzieckiego. Przede wszystkim potrzeby wojny ograniczyły liczbę więźniów GUŁag-u - 10% żołnierzy Armii Czerwonej wywodziło się z obozów koncentracyjnych /1,5 mln /, ich liczebność stanowiła 15% ogólnej populacji więźniów⁸. Towarzyszyło temu ogólne rozluźnienie atmosfery politycznej w ZSRR, co dobitnie dokumentują pamiętniki z lat wojny ojczyźnianej. Przemianom świadomości społecznej odpowiadała polityka ideologiczna władzy - już w swoim pierwszym przemówieniu po 22 VI Stalin apeluje do uczuć patriotyzmu. Miast propagandowego "języka proletariackiego internacjonalizmu" używa słów normalnych - jego przemówienie otwiera zwrot - "Bracia i Siostry". W latach wojny następuje renesans rosyjskiej ideologii nacjonalistycznej - powrót do mitologii Iwana Groźnego, Piotra I, Suworowa i Kutuzowa oraz innych. Władze umożliwiają także odrodzenie się świadomości narodowej innych narodów ZSRR, o ile nie było to sprzeczne z nacjonalizmem rosyjskim. Zaprzestano agresywnego ateizmu - we wrześniu 1941 r. zostaje zlikwidowana Liga Wojujących Bezbożników, a rok później władze zgadzają się na obrady soboru Cerkwi Prawosławnej i wybór patriarchy /po raz pierwszy od 1924 r./ . Większą swobodę w wyznawaniu swoich poglądów zapewniło także innym religiom - w 1943 roku w Taszkencie ukonstytuowało się Centralne Kierownictwo Muzułmanów⁹.

Ustępstwa władz objęły także sferę gospodarczą życia społecznego - umożliwiono kołchoźnikom sprzedaż swoich wytworów na wolnym rynku /co przynosiło im 90% dochodów/ w zamian za zwiększoną pracę dniówkową, a ludności miejskiej zezwolono na posiadanie gospodarstw rolnych, których liczba zwiększyła się z 5 mln /1942/ do 16 mln w 1943 roku¹⁰.

Wojna zlikwidowała, a w każdym razie ograniczyła, falę aresztowań i czystek, która periodicznie uderzała w aparat partyjny; zmniejszyła też rolę Stalina w państwie. Taki był sens powołania kolegijskiego Komitetu Obrony Państwa, instytucji utworzonej 23 VI 1941 r., który "miał zwieńczyć wszystkie hierarchie, ministerstwa, armię a nawet partię. Utworzenie tego organu świadczy wyraźnie o przagnieniu przyznania priorytetu technicznemu aspektowi problemów, złagodzeniu tym

samym kontroli politycznej, która sprawiała, że rozmaite organy działały w sposób ociążały i skomplikowany¹¹.

Zwycięstwa Armii Czerwonej sprawiły, że dalsze ustępstwa nie były już konieczne. Po zakończeniu wojny władza w ZSRR w stosunkach ze społeczeństwem wraca do metod terroru częściowo za uconych w czasie wojny. Zacieśnienie kontroli partii nad życiem kulturalnym określono później mianem "żdanowszczyzny". Kończą się również ulgi ekonomiczne - zlikwidowano wolny rynek oraz nadmiernie rozrośnięte działki przyzagrodowe. Z krajów bałtyckich w latach 1948-49 deportowano 400 tys. Litwinów, 150 tys. Łotyszów i 35 tys. Estończyków¹².

Aparatowi partii bolszewickiej grozi ponowne samozniewolenie. Próba odsunięcia groźby była zwiększona agresywność tego kraju w latach powojennych, czego przykładem może być blokada Berlina lub wojna w Korei. Było to też jedną z głównych przyczyn zwrotu w polityce partii komunistycznych KDL-ów, który nastąpił w latach 1948-49. Wzrost regulacji zewnętrznej w krajach demokracji ludowej uzależnionych od ZSRR, absorbujący nie tylko liczne ogniwa radzieckiego aparatu władzy ale i wprost angażujący licznych doradców i ekspertów radzieckich nadzorujących budowę socjalizmu, można interpretować jako próbę rozładowania konkurencyjnej presji wewnątrz aparatu. Natomiast sens procesów politycznych działaczy komunistycznych oskarżanych o titoizm i odchylenie prawicowo-nacjonalistyczne w latach pięćdziesiątych polegał na łamaniu oporu rodzimych aparatów komunistycznej władzy przed zwiększoną ingerencją ZSRR w ich wewnętrzne sprawy. Tak więc głównej przyczyny sowietyzacji krajów bloku należy upatrywać w obiektywnym układzie stosunków społecznych wewnątrz społeczeństwa radzieckiego zmuszającym władzę do zwiększonej agresywności, a nie np. w cechach charakteru Stalina czy jego współpracowników, do czego skłonne są niektóre wyjaśnienia obiegowe.

Sowietyzacja krajów Europy wschodniej nie zlikwidowała jednak samozniewolenia władzy. Mają miejsce kolejne czystki, a 12 I 1952 r. Prezydium Rady Najwyższej ZSRR przywraca karę śmierci. W wyniku różnorodnych "afery": krymskiej, mingrelskiej, leningradzkiej, śmierć poniosło ok. 2 tys. funkcjonariuszy partyjnych¹³. Skutki społeczne wojny w ZSRR skończyły się - sytuacja społeczna wróciła do punktu wyjścia.

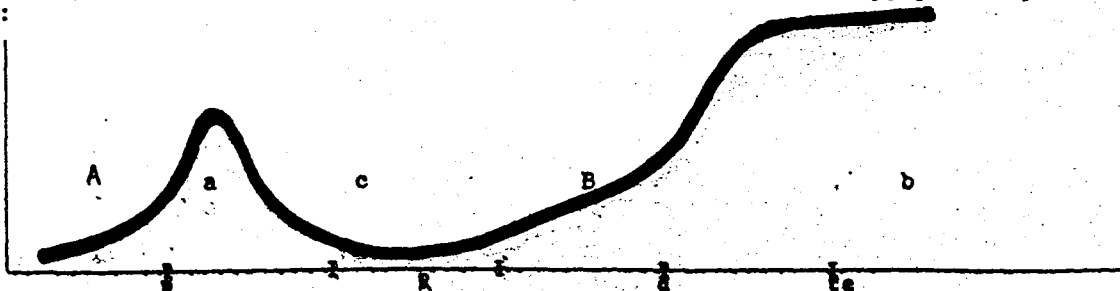
IV. SKUTECZNE UZALEŻNIENIE

1. Obecnie rozważać będziemy uzależnienie, a więc przejęcie części sfery regulacji władczej w kraju S' przez władców kraju dominującego S . Określimy w jakich fazach rozwoju społeczeństwa S uzależnienie przeważa nad podbojem. Zachodzi zależność tego rodzaju, że im wyższy stopień uzależnienia zagraża krajowi S' ze strony kraju S , tym większy będzie opór S' , a więc odpowiednio większe będą koszty ekspansji. Dlatego dopóki istnieją w kraju S warunki poszerzania sfery regulacji władczej, dopóty skłonność władzy tego kraju do podboju będzie niższa aniżeli do uzależnienia. Stąd skłonność do podporządkowania przeważa w S nad skłonnością do podboju S' w dwóch stanach stosunków społecznych:

- w stanie pokoju klasowego /A/,

- w stanie porewolucyjnym lecz przed deklasacją /B/.

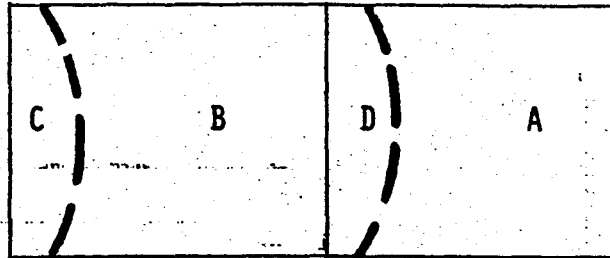
Podbój przeważa nad uzależnieniem w I i II pasmie agresywności /a i b/. Zanikiem ekspansywności w ogóle charakteryzuje się okres rewolucyjny /c/ /patrz rys. 2/:



Rys. 2. Fazy ekspansywności władzy /mocnej i słabej/

2. Uzależnienie przynosi dla społeczeństwa zdominowanego S' wzrost alienacji obywatelskiej spowodowany zjawiskiem "niewolniczej rekompensaty". W rezultacie uzależnienia władców społeczeństwa S' przez władców z S , władcy kraju S' tracą pewną część sfery regulacji władczej na rzecz dominującej klasy władców z S , co usiłują zrekompensować przez większe pogłębienie swojej kontroli nad życiem społecznym w S' .

3. Chciałbym jeszcze rozważyć problem relacji poziomu alienacji obywatelskiej do stopnia suwerenności społeczeństwa S' . Wskaźnik suwerenności nie zależy bezpośrednio od poziomu alienacji obywatelskiej, natomiast alienacja obywatelska zależy od stopnia suwerenności wskutek znanego już efektu "rekompensaty niewolniczej". Przedstawmy to graficznie:



Rys. 3. A - pole autonomicznych działań obywatelskich, B - sfera regulacji władczej, C - zewnętrzna sfera regulacji władczej społeczeństwa dominującego, D - "rekompensata niewolnicza"

Wzrost stopnia suwerenności zależy od likwidacji pola zewnętrznej regulacji - C. Nie musi to zwiększać pola autonomii A, gdyż zwiększeniu może ulec pole wewnętrznej regulacji - B, przy nie zmienionym A. Wzrost autonomii obywatelskiej prowadzi do powiększenia pola A kosztem pola D /"rekompensaty niewolniczej"/, B i w końcu C. Tak więc, o ile zmniejszenie stopnia suwerenności wiąże się ze zmniejszeniem stopnia wolności obywatelskiej, to poszerzenie stopnia suwerenności nie musi prowadzić do wzrostu autonomii obywateli. Natomiast pogłębianie autonomii wewnętrznej wiedzie do zmniejszenia sfery regulacji rodzimych władców, skłaniając ich również do oporu wobec władzy zewnętrznej, a więc do zabiegów niepodległościowych.

4. Rozważmy obecnie wpływ "rekompensaty niewolniczej" na linię rozwojową społeczeństwa uzależnionego S' .

W fazie alienacji obywatelskiej, w okresie deklasacyjnym każdego cyklu fazy cyklicznych rewolucji efekt "niewolniczej rekompensaty" przyczynia się do przyspieszenia wzrostu alienacji obywatelskiej, a zatem przyspiesza wybuch rewolucji. W fazie pierwotnej rewolucji obywatelskiej oraz w okresach zaburzeń rewolucyjnych każdego cyklu fazy cyklicznych deklasacji i cyklicznych rewolucji zjawisko "niewolniczej rekompensaty" ułatwia skuteczniejszą pacyfikację protestów społecznych. Natomiast w fazie zniewolenia efekt ten przyspiesza samozniewolenie władzy, gdyż odzyskiwanie utraconej części sfery regulacji władczej odbywa się kosztem pewnych kręgów władzy a nie kosztem zniewolonych już obywateli.

5. Na zakończenie chciałbym rozważyć problem, kiedy władcy kraju uzależnionego skłonni są do wywalczenia niepodległości? Zależy to od dwóch warunków - zaniku, bądź przynajmniej zmniejszenia, ekspansywności klasy władców imperium w wyniku rewolucji obywatelskiej w kraju dominującym oraz od wykluczenia "niewolniczej rekompensaty". Jej realizacja jest niemożliwa w dwóch sytuacjach:

- /1/ Kiedy rewolucyjna presja obywateli wyklucza realizację "niewolniczej rekompensaty", skłania to władców do odzyskiwania niezależności zewnętrznej;
- /2/ Kiedy wskutek totalizacji życia społecznego realizacja "niewolniczej rekompensaty" jest niemożliwa.

pensaty" jest niewykonalna, wtedy władcy usiłują się uniezależnić, by poszerzyć sferę wewnętrznej regulacji władczej o część dotąd kontrolowaną przez władzę metropolii.

Płyną stąd określone wnioski polityczne. Odzyskanie niepodległości może nastąpić wtedy, kiedy pozwolimy się całkowicie zniewolić - takim "zachęcającym" przykładem może być niepodległa, lecz wewnętrznie stotalizowana Albania /bądź mniej zniewolona, ale i mniej suwerenna Rumunia/ lub wtedy, kiedy przez rewolucję wymusimy na naszych władcach zabiegi o większą niezależność zewnętrzną. Odrzucenie pierwszego i optowanie za drugim oznaczać będzie prymat idei wyzwolenia społecznego nad narodowym.

PRZYPISY

¹ L. Nowak, *o konieczności socjalizmu i konieczności jego zaniku*, "Przyjaciel Nauk" nr 1-2, Poznań-Wrocław 1984-85, s. 135.

² Tenże, *Wolność i władza*, NZS AR, Poznań 1981, s. 167.

³ Wzrost ten nie musi być wcale gwałtowny - zależy to od przebiegu agresji. Np. wtedy, gdy zagrożenie agresją stopniowo się zmniejsza i wraz z tym likwidowane są przez władców rygory wojenne narzucone obywatelom, zakończenie agresji nie ma zasadniczego wpływu na wzrost alienacji.

⁴ "Powojenna rewolucyjność" mogła być jednym ze źródeł ruchu Dekabrystów zakończonego powstaniem 1826 roku - "Potęgująca się stale od zakończenia wojen napoleońskich reakcja w Rosji wywoływała powszechne niezadowolenie. Rosło ono z każdym rokiem *tym bardziej, że wielki zryw patriotyczny 1812 nie przeszedł bez echa, lecz pozostawił głębokie ślady w umysłach*, zwłaszcza młodych przedstawicieli inteligencji szlacheckiej. Znosząc ciężki ucisk /.../ chłopstwo zrywało się do spontanicznych buntów, ferment w umysłach szlachty musiał przejawiać się inaczej" /L. Bazyłow, *Dzieje Rosji 1801-1917*, Warszawa 1977, s. 70, podkr. autora/.

⁵ Chciałbym przypomnieć, że na mocy przyjętych założeń pomijam wpływ świadomości narodowej i ideologii politycznych na rozważane procesy społeczne.

⁶ L. Kołakowski, *Główne nurty marksizmu*, t. III, Paryż 1975, Instytut Literacki, s. 129-130.

⁷ B. Lewickij, *Terror i rewolucja*, Paryż 1965, Instytut Literacki, s. 39.

⁸ Tamże, s. 145.

⁹ H. H. Carrere d'Enausse, *Stalin. Państwo terroru*, Warszawa 1983, s. 82-83.

¹⁰ Tamże, s. 90.

¹¹ Tamże, s. 91.

¹² Tamże, s. 106.

¹³ B. Lewikij, op. cit., s. 167.