

JERZY OLCZAK, KAZIMIERZ SIUCHNIŃSKI (Poznań)

## TYPOLOGIA Wczesnośredniowiecznych Grodzisk Pomorza Środkowego\*

### UWAGI WSTĘPNE

W historii badań nad wczesnośredniowiecznym osadnictwem grodowym Pomorza Środkowego dość wyraźnie rysują się trzy podstawowe okresy. Pierwszy, sięgający początków XIX wieku, charakteryzował się głównie (aczkolwiek nie wyłącznie) żywiołową działalnością inwentaryzacyjną podejmowaną przede wszystkim przez liczne grono badaczy lokalnych. Dziełem wszechstronnie podsumowującym dorobek tego okresu jest fundamentalna praca W. Łęgi (1930), w której — stosownie do ówczesnego stanu wiedzy — wyczerpująco omówione zostały m. in. także różne aspekty osadnictwa grodowego<sup>1</sup>. W okresie drugim, który zamyka powrót tych ziem do Polski (1945), daje się zauważyć żywsze zainteresowanie tą problematyką ze strony badaczy niemieckich (zwłaszcza O. Kunkla, W. Witta, H. J. Eggersa, H. Bollnowa), na które nie bez wpływu pozostawała praca W. Łęgi. Okres ten nie wnosi jednak wyraźnie nowych elementów jakościowych, które by w sposób zasadniczy zmieniały ustalenia dokonane przez tego badacza<sup>2</sup>.

Okres trzeci — trwający do chwili obecnej — zapoczątkowały badania powojenne zrodzone z inicjatywy Kierownictwa Badań nad Początkami Państwa Polskiego i realizowane w początkowej fazie (od 1954 r.) przez Instytut Historii Kultury Materialnej PAN. W latach następnych włączyły się do nich także inne instytucje z ośrodków badawczych w Poznaniu (Katedra Archeologii Uniwersytetu im. A. Mickiewicza), Szczecinie (Muzeum Narodowe, Pracownia Archeologiczna PKZ), Toruniu (Katedra Archeologii Uniwersy-

\* Artykuł ten odbiega nieco od układu i struktury wewnętrznej referatu wygłoszonego na konferencji słowianoznawczej w Lipsku, 6 VI 1974 r. (por. J. Olczak, K. Siuchniński, *Typologische Klassifikation der frühmittelalterlichen Burganlagen in Mittelpommern*, Ethnographisch-Archäologische Zeitschrift, z. 3, 1975, s. 443-474).

<sup>1</sup> W. Łęga, *Kultura Pomorza we wczesnym średniowieczu na podstawie wykopalisk*, Toruń 1930, s. 295 - 327.

<sup>2</sup> Historię badań nad osadnictwem grodowym na Pomorzu szczegółowo zreferował ostatnio W. Łosiński (*Początki wczesnośredniowiecznego osadnictwa grodowego w dorzeczu dolnej Parsęty [VII - X/XI w.]*, Wrocław—Warszawa—Kraków—Gdańsk 1972, s. 13 - 23). Ponadto wyczerpująca bibliografia do tych zagadnień zawarta jest w *Historii Pomorza*, t. 1, cz. 2, Poznań 1969, s. 330 - 408. Zwalnia to nas tym samym od obowiązku przedstawiania stanu badań i cytowania odnośnej szczegółowej literatury.

tetu Mikołaja Kopernika) i Koszalinie (Wojewódzki Konserwator Zabytków Archeologicznych, Muzeum Archeologiczno-Historyczne)<sup>3</sup>.

Jest to okres głębokich przemian ilościowych i jakościowych w polskiej prehistorii, które wpłynęły na sformułowanie po raz pierwszy perspektywicznego planu studiów nad wczesnośredniowiecznym osadnictwem Pomorza Środkowego, w tym zwłaszcza nad osadnictwem grodowym. Jednym z podstawowych założeń tego planu była rekonstrukcja sieci grodów w okresie wczesnego średniowiecza. Tu, na szczególną uwagę zasługują precedensowe w takim zakresie i konsekwentnie realizowane, szerokopłaszczyznowe i sondażowe badania prowadzone od 1954 r. na wielu obiektach obronnych w rejonie dorzecza dolnej Parsęty<sup>4</sup>. Największym wszakże zasięgiem przestrzennym, obejmującym cały pozostały obszar Pomorza Środkowego, charakteryzowały się prace weryfikacyjno-inwentaryzacyjne grodzisk, zrealizowane w latach 1961 - 1971<sup>5</sup>.

W wyniku obu wymienionych form badań uzyskano zweryfikowany zbiór informacji źródłowych o niejednorodnym, aczkolwiek wystarczającym (w świetle wymogów współczesnej prehistorii) stopniu wiarygodności dla rekonstrukcji sieci grodów i przeprowadzenia analizy osadniczej.

Realizacja tego niewątpliwie złożonego zadania o wielokierunkowych odniesieniach, wymagała dokonania systematyki różnych kategorii źródeł, w tym zwłaszcza grodzisk, celem przygotowania ich do analizy historycznej.

Potrzebę typologicznej klasyfikacji grodzisk doceniano już w XIX w. podejmując w tym zakresie szereg cząstkowych prób (np. H. Schumann, R. Behla)<sup>6</sup> na miarę ówczesnego stanu rozpoznania tej formy osadniczej.

<sup>3</sup> Powojenną historię badań archeologicznych na Pomorzu Środkowym, w tym również badań nad wczesnośredniowiecznym osadnictwem grodowym, opracował F. Lachowicz (*Dorobek archeologii koszalińskiej w latach 1945 - 1970*, Koszalin 1973, s. 66 - 91; tegoż, *Badania archeologiczne w województwie koszalińskim w latach 1945 - 1973*, w: *Studia Archaeologica Pomeranica*, Koszalin 1974, s. 279 - 365).

<sup>4</sup> Por. W. Łosiński, op. cit., passim; W. Łosiński, J. Olezak, K. Siuchniński, *Źródła archeologiczne do studiów nad wczesnośredniowiecznym osadnictwem grodowym na terenie województwa koszalińskiego*, t. 4, Poznań 1971, s. 9 - 139.

<sup>5</sup> Około 70% źródeł archeologicznych uzyskanych w trakcie realizacji tych badań, prowadzonych przez Katedrę Archeologii Uniwersytetu im. A. Mickiewicza w Poznaniu, zostało już opublikowanych w czterotomowym wydawnictwie (J. Olezak, K. Siuchniński, *Źródła archeologiczne do studiów nad wczesnośredniowiecznym osadnictwem grodowym na terenie województwa koszalińskiego*, t. 1, Poznań 1966; t. 2, Poznań 1968; t. 3, Poznań 1970; W. Łosiński, J. Olezak, K. Siuchniński, op. cit., s. 158 - 278; zob. też, J. Olezak, K. Siuchniński, *Sprawozdanie z badań weryfikacyjnych grodzisk przeprowadzonych na terenie powiatu słupskiego*, Koszalińskie Zeszyty Muzealne, t. 2, 1972, s. 308 - 324.

<sup>6</sup> H. Schumann, *Die Burgwälle des Randowthals und ihre Bedeutung für die Geschichte und Geographie des heidnischen Pommern*, Baltische Studien, A. F., t. 37, 1887, s. 41 - 50; R. Behla, *Die vorgeschichtlichen Rundwälle im östlichen Deutschland*, Berlin 1888, s. 6 i n.

Jakkolwiek nie stworzono spójnego systemu w tym zakresie, to jednak niektóre z wprowadzonych wówczas określeń — szczególnie dotyczących kształtów grodzisk — przetrwały do dnia dzisiejszego. Najpełniejszą i najbardziej wszechstronną charakterystykę typologiczną grodzisk pomorskich, obejmującą także ich periodyzację i zagadnienia funkcji, zaprezentował dopiero W. Łęga<sup>7</sup>. Skonstruował ją jednak na podstawie zbyt ogólnie i nieprecyzyjnie sformułowanych kryteriów w zakresie morfologii i topografii obiektów oraz niedostateczny pod względem jakości zasób informacji metrycznych, co w konsekwencji powoduje, że system ten obecnie należy już uznać za przestarzały, wymagający weryfikacji. Tym bardziej, że powojenne badania archeologiczne stworzyły tu sytuację źródłową znacznie różniącą się od tej, jaka istniała w okresie badań W. Łęgi.

Podjęcie zatem nowej próby klasyfikacji typologicznej grodzisk środkowopomorskich — w aspekcie ich kształtów, wielkości, położenia topograficznych i chronologii — jest w świetle powyższych stwierdzeń w równym stopniu uzasadnione co i konieczne<sup>8</sup>. Prezentując naszą propozycję przyjęliśmy zasadę referowania jej w maksymalnie zwartej formie, rezygnując ze szczegółowych uzasadnień i opisów dokonanych ustaleń na rzecz przedstawień tabelarycznych i rysunkowych z ograniczonym do niezbędnego minimum komentarzem. Staraliśmy się bowiem — o ile było to możliwe — zastąpić deskrypcję bardziej czytelnymi i ilustratywnymi przedstawieniami graficznymi<sup>9</sup>.

### PODSTAWY ŹRÓDŁOWE

W wyniku omówionych we wstępie badań terenowych (sondażowych i szerokopłaszczyznowych) przeprowadzonych w latach 1954 - 1971 na obszarze o powierzchni około 18 000 km<sup>2</sup> i pogłębionych ostatnio (1972) archeologicznym zdjęciem terenu wybranych obszarów próbnych na Pobrzeżu i Pojezierzu Wschodniopomorskim<sup>10</sup>, uzyskano zespół zweryfikowanych źródeł, których walory poznawcze stwarzają dostateczną podstawę dla pod-

<sup>7</sup> W. Łęga, op. cit., s. 293 - 327.

<sup>8</sup> Brak jest bowiem w nowszej, polskiej literaturze archeologicznej tego rodzaju prób. Nie spełniają tych wymogów — naszym zdaniem — podejmowane wysiłki m. in. przez E. Dąbrowską, które pozbawione są jednolitej i przejrzystej koncepcji klasyfikacyjnej (por. E. Dąbrowska, *Studia nad osadnictwem wczesnośredniowiecznym ziemi wiślickiej*, Wrocław - Warszawa - Kraków 1965, s. 24 i n.; tejsze, *Wielkie grody dorzecza górnej Wisły — próba klasyfikacji*, *Archeologia Polski*, t. 16, 1971, s. 445 i n.). Roli tej nie spełnia także krótki artykuł J. Żaka, *O najstarszych grodach wczesnośredniowiecznej Polski*, w: *Słowianie w dziejach Europy*, Poznań 1974, s. 51 - 53.

<sup>9</sup> W zakresie nazewnictwa dotyczącego kształtów grodzisk nie wprowadzamy żadnych istotnych zmian, opierając się na ustaleniach obowiązujących dotąd w polskiej prehistorii.

<sup>10</sup> F. Lachowicz, J. Olezak, K. Siuchniński, *Osadnictwo wczesnośredniowieczne na Pobrzeżu i Pojezierzu Wschodniopomorskim (Wybrane obszary próbne)* [w druku].

jęcia próby analizy typologicznej i topograficznej grodzisk Pomorza Środkowego.

Dwufazowymi zabiegami weryfikacyjnymi 1) „gabinetowymi” i 2) terenowymi<sup>11</sup> objęte zostały wszelkiego rodzaju wiadomości o 305 obiektach określanych dotychczas jako obronne i przypuszczalnie obronne, figurujące

Tabela 1

Wyniki badań weryfikacyjnych grodzisk przeprowadzonych na terenie Pomorza Środkowego w latach 1961 - 1971

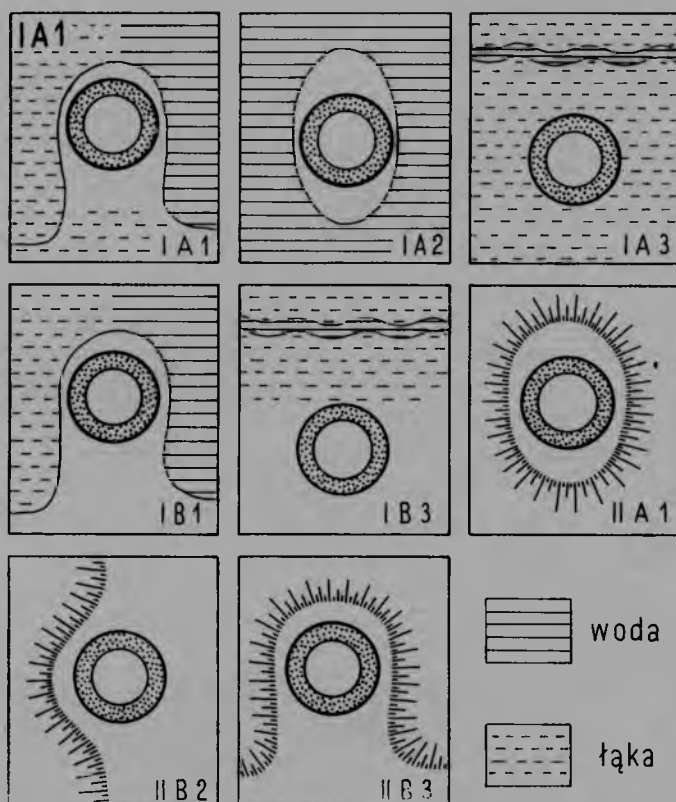
Powiat	Obiekty zakwalifikowane do weryfikacji	Wyniki weryfikacji				Nowo odkryte grodziska wczesnośredniowieczne
		grodziska i domniemane grodziska wczesnośredniowieczne		grodziska średniowieczne	grodziska kultury łużyckiej	
		zidentyfikowane w terenie	nie zidentyfikowane w terenie			
białogardzki	14	4	—	4	—	—
bytowski	18	6	—	2	1	1
człuchowski	14	9	2	—	—	1
drawsko-pomorski	25	12	1	5	—	—
kołobrzeski	15	13	—	1	—	—
koszaliński	40	17	4	7	—	—
miasteczki	17	8	—	—	—	—
sławieński	24	11	3	4	—	—
słupski	47	21	—	—	1	—
szczecinecki	41	24	3	6	1	1
świdwiński	19	12	—	3	—	—
wałeczki	12	9	—	2	—	—
złotowski	19	13	—	—	—	—
<b>RAZEM</b>	<b>305</b>	<b>159</b>	<b>13</b>	<b>34</b>	<b>3</b>	<b>3</b>

w dostępnych archiwaliach i literaturze przedmiotu. Na szczeblu identyfikacji funkcji tych stanowisk wyeliminowanych zostało 96 (31,5%) obiektów, które do rejestru grodzisk błędnie wprowadzono głównie w XIX i na początku XX w., z reguły na podstawie informacji przekazywanych przez różnego rodzaju mało krytycznych badaczy — amatorów lub właścicieli ziemskich. Były to najczęściej: 1) naturalne formy terenowe o cechach „grodziskowych”, a) ze śladami osadnictwa wczesnośredniowiecznego lub b) bez jakichkolwiek śladów osadnictwa, 2) różnego rodzaju wzniesienia z natury obronne, często

<sup>11</sup> Na temat metodyki badań por. K. Siuchniński, J. Olezak, F. Lachowicz, *Badania weryfikacyjne osiedli obronnych na terenie pow. Drawsko Pomorskie, województwo koszalińskie, Materiały Zachodnio-Pomorskie*, t. 8, (1962) 1963, s. 91 - 95; J. Olezak, K. Siuchniński, *Z metodyki badań sondażowo-weryfikacyjnych grodzisk*, Sprawozdania Poznańskiego Towarzystwa Przyjaciół Nauk, nr 1/78, (1967) 1969, s. 53 - 56.

w tradycji miejscowej określane jako „Schlossberg”, „Wallberg”, „Burgberg” itp., 3) nasypy ziemne pod nowożytny pałace otoczone fosami, 4) grodziska usytuowane w pobliżu granic gruntów dwóch lub trzech miejscowości, które wymieniano nieraz w obrębie każdej z nich, co sugerowało istnienie kilku, a nie jednego obiektu.

Pozostałe 209 obiektów, sklasyfikowane jako grodziska i domniemane grodziska, zaszeregowano z kolei do następujących grup chronologicznych (tab. 1): 1) kultury łużyckiej — 3 (1,4%), 2) okresu wczesnośredniowiecznego —



Ryc. 1. Typy grodzisk i typy ich położenia topograficznych

Fig. 1. Types des enceintes fortifiées et de leur situation topographique

172 (82,3%), w tym 159 (92,4%) zidentyfikowanych w terenie i 13 (7,6%) nie zidentyfikowanych, 3) okresu średniowiecznego (połowa XIII — początek XV w. lub późniejsze) — 34 (16,3%).

W sumie więc rejestr wczesnośredniowiecznych grodzisk i domniemanych grodzisk składa się — łącznie z trzema nowo odkrytymi w trakcie badań weryfikacyjno-inwentaryzacyjnych w latach 1961 - 1971 — ze 175 obiektów (ryc. 16). Biorąc za podstawę czytelność zespołu cech — wyróżników lub ich elementów (sztuczne umocnienia obronne, sytuację topograficzną, miąższość i układ warstw kulturowych, charakter materiałów źródłowych tzw. rucho-

mych, starsze, wiarogodne informacje o stanowisku) typowych dla tej formy osadniczej, do grupy grodzisk zaszeregowano 131 obiektów, do grupy zaś domniemanych grodzisk 44 obiekty (tabl. 2). Przy tym w grupie pierwszej znajdują się dwa grodziska (przebadane wykopaliskowo), których założenia obronne dwukrotnie ulegały przekształceniom w różnych fazach ich istnienia, powodując, że w każdym z tych przypadków mamy do czynienia z dwoma odmiennymi kategoriami typologicznymi. Tym samym wzrosła liczba obiektów przydatnych dla klasyfikacji typologicznej. Natomiast w grupie drugiej uwzględnionych zostało 13 stanowisk, których nie zdołano zlokalizować w terenie. Niewyeliminowanie ich jednak z rejestru grodzisk podyktowane zostało faktem, że istniejące informacje archiwalne i literatura przedmiotu dopuszczają możliwość dopatrywania się w nich funkcji obronnych.

Z punktu widzenia przydatności dla przeprowadzenia zabiegów typologicznych, będących celem niniejszej pracy, nie wszystkie grodziska charakteryzują się jednakowymi wartościami poznawczymi. Niektóre bowiem z nich uległy późniejszym deformacjom<sup>12</sup> wykluczającym możliwość odczytania ich pierwotnej morfologii, a tym samym określenia typu i zaszeregowania do odpowiedniej grupy wielkościowej (zwłaszcza majdanu). Z kolei brak w niektórych przypadkach wystarczającej ilości materiałów datujących uniemożliwia szczegółową klasyfikację chronologiczną (por. tab. 2), podobnie jak brak dokładnej lokalizacji klasyfikację topograficzną. W konsekwencji można wydzielić grupę obiektów, w których nie zachodzi współwystępowanie zespołu cech niezbędnych dla ustalenia pełnej korelacji między: a) typem grodziska, b) wielkością jego powierzchni i ( $b_1$ ) powierzchni majdanu, c) chronologią, d) typem położenia topograficznego.

Z uwagi na stosunkowo niewielką liczbę takich przypadków nie zniekształcają one zasadniczego obrazu typologii środkowopomorskich grodzisk wczesnośredniowiecznych.

Wszystkie obiekty o znanej lokalizacji, bez względu na stan ich zachowania (z wyłączeniem całkowicie zniwelowanych i zabudowanych) mają dokumentację źródłową — opisową i graficzną z wyczerpującymi danymi metrycznymi<sup>13</sup> — o wystarczającym stopniu szczegółowości dla dokonania systematyki typologicznej, zgodnie z założeniami tej pracy.

#### TIPOLOGIA GRODZISK

Jak to wykazaliśmy w uwagach wstępnych i charakterystyce podstaw źródłowych pracy, podejmowane przez nas zabiegi typologiczne zdeterminowane zostały przez walory poznawcze stojących do naszej dyspozycji źródeł. One też, a zwłaszcza w wybitnie niedostatecznym stopniu rozpoznana struk-

<sup>12</sup> Zarówno w wyniku oddziaływań atmosferycznych, jak również różnorodnej działalności gospodarczej człowieka.

<sup>13</sup> Por. przyp. 5.

tura grodzisk, szczególnie konstrukcja umocnień obronnych i zabudowa wnętrza, sprawiają, że dobór kryteriów klasyfikacyjnych praktycznie ograniczony został do jednego, a mianowicie wału. Świadomie bowiem wyłączyliśmy z kręgu rozważań wszelkiego rodzaju zewnętrzne umocnienia w postaci fos, bastionów i przedwali, których rzeczywisty, pierwotny związek przestrzenno-czasowy z grodem może być potwierdzony jedynie przez badania wykopaliskowe (szerokopłaszczyznowe). Ponadto fortalicje te o konstrukcjach za-

Tabela 2

Walory chronologiczne grodzisk i grodzisk domniemyanych z okresu wczesnośredniowiecznego na Pomorzu Środkowym

		Chronologia	Liczba	%
Grodzisk		szczególowa (w ramach faz)	118	67,5
		ogólna (w ramach okresu)	12	6,8
		brak jednoznacznych wyznaczników chronologicznych	1	0,6
		razem	131	74,9
Grodziska domniemyane	zlokalizowane	szczególowa (w ramach faz)	18	10,3
		ogólna (w ramach okresu)	12	6,9
		brak jednoznacznych wyznaczników chronologicznych	1	0,6
	niezlokalizowane	szczególowa (w ramach faz)	2	1,1
		ogólna (w ramach okresu)	2	1,1
		brak jednoznacznych wyznaczników chronologicznych	9	5,1
		razem	44	25,0
		ogółem	175	100,0

pewne mniej trwałych od konstrukcji wałów obronnych, szybciej podlegały procesom denudacyjnym i erozyjnym powodującym znaczne ich odkształcenia, a tym samym słabą czytelność. W tym stanie rzeczy wał, a właściwie zewnętrzna forma jego rumowiska, jest, naszym zdaniem, na obecnym etapie zaawansowania źródłoznawczych badań archeologicznych najbardziej wymiernym elementem pozwalającym na przeprowadzenie analizy typologicznej grodzisk<sup>14</sup>. Jest to bowiem element, który: a) najwyraźniej manifestuje

<sup>14</sup> Tym bardziej więc poza zasięgiem naszych rozważań pozostać muszą wszelkiego rodzaju prymitywne umocnienia obronne osad, zaliczane do najstarszych, w postaci np. zasieków, płotów plecionkowych, pojedynczych lub podwójnych palisad, czy wreszcie płotów z poziomo układanych bierwion, nie pozostawiające przecież żadnych śladów na powierzchni. Identyfikacja ich może nastąpić wyłącznie na drodze badań wykopaliskowych (zob. np. W. Hensel, *Wstęp do studiów nad osadnictwem Wielkopolski wczesnohistorycznej*, Poznań 1948, s. 10 i n.; A. Nadolski, *Prace wykopaliskowe w Tumie pod Łęczycą w latach 1948 - 49*, *Studia Wczesnośredniowieczne*, t. 1, 1952, s. 174; W. Hensel,

się w morfologii grodziska, b) na ogół reprezentuje dość jednolity stan zachowania, w większości przypadków dający podstawę do rekonstrukcji jego przebiegu, c) nie wymaga dodatkowych zabiegów badawczych, poza wykonaniem odpowiednich pomiarów i dokumentacji. Cechy „a” i „b” umożliwiają zatem dokonanie porównań, a więc spełniają wymogi stawiane analogiom.

Przeto, jako podstawowe kryterium formalnego podziału grodzisk na grupy, typy, odmiany i w jednym przypadku ponadto na warianty, postanowiliśmy przyjąć kształt i zarys linii wału w rzucie poziomym. Odstępstwem od tego schematu jest jedno grodzisko dwuczłonowe, w którym funkcje elementu dzielącego obiekt na dwie części spełnia fosa.

W wyniku przyjętego trójstopniowego — w zasadzie — podziału typologicznego dokonano następujących ustaleń: na pierwszym stopniu podziału wyodrębniono dwie grupy grodzisk: I — jednoczłonowe i II — dwuczłonowe.

Do grupy grodzisk jednoczłonowych (I) zaszeregowano obiekty bez względu na ich kształt i wielkość charakteryzujące się jedną, niepodzielną powierzchnią mieszkalno-użytkową otoczoną bądź ze wszystkich stron sztucznymi umocnieniami obronnymi, bądź też częściowo bronioną przez naturalne obronne elementy terenu (np. skraj wysoczyzny), a częściowo przez elementy sztuczne (wał).

W ramach tej grupy wyróżniono trzy typy grodzisk: A) pierścieniowate, B) podkowiaste, C) z wałem (wałami) poprzecznym.

Grodziska pierścieniowate — jak sugeruje ich nazwa — cechuje zamknięty obwód wału. Występują one w trzech odmianach: 1) kolistej (IA1; ryc. 1), 2) owalnej (IA2; ryc. 2), 3) czworobocznej (IA3; ryc. 2). Z kolei grodziska podkowiaste — nie różnicowane typologicznie — to obiekty otoczone półkolistym wałem, a ich partie otwarte (nie bronione sztucznymi umocnieniami) przylegają albo do skraju wysoczyzny, albo też do brzegu zbiornika wodnego (IB; ryc. 3). Ostatni wreszcie typ z grupy jednoczłonowych reprezentują dwie odmiany grodzisk z odcinkowym wałem poprzecznym. Odmiana pierwsza (IC1) to obiekty usytuowane na naturalnie obronnych półwyspach bronione wałem poprzecznym posadowionym u ich nasady (ryc. 3). Do odmiany drugiej (IC2) należą obiekty położone na kulminacjach wydłużonych wzniesień lub na wyspach jeziornych. Z reguły wyznaczają je dwa poprzeczne (odcinkowe) wały na przeciwległych krańcach osi dłuższej grodziska, skąd do niego był najłatwiejszy dostęp (ryc. 3).

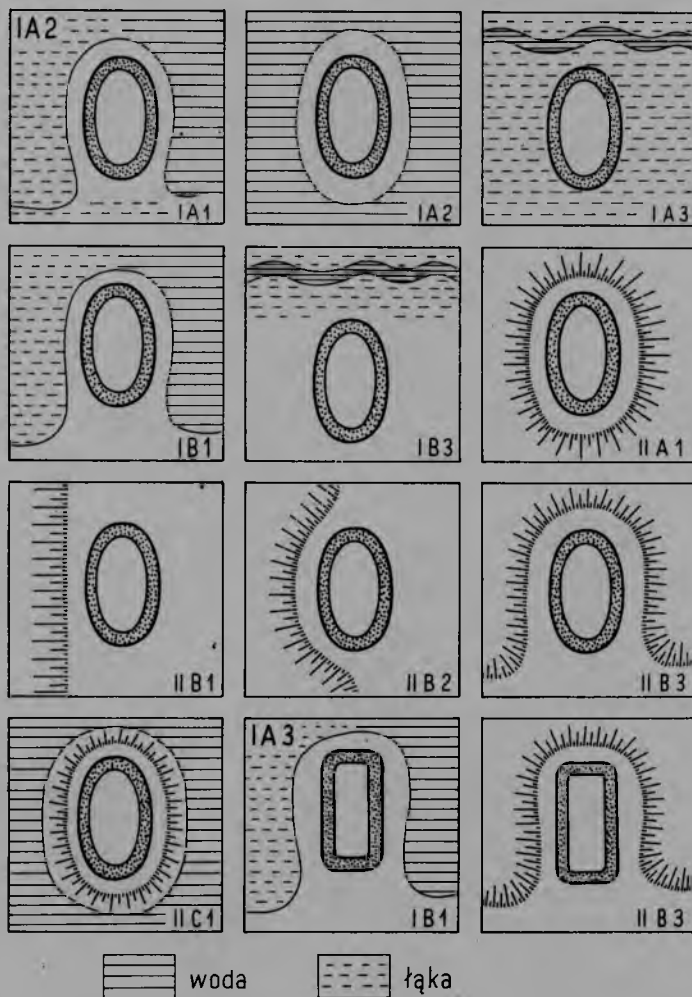
Bardziej różnicowane odmiany form, a przez to trudniejsze do przeprowadzenia adekwatnej klasyfikacji typologicznej, prezentują grodziska

---

*Budownictwo obronne za pierwszych Piastów, w: Początki Państwa Polskiego, t. 1, Poznań 1962, s. 164, 165; Z. Hilezerówna, Dorzecze górnej i środkowej Obry od VI do początków XI wieku, Wrocław — Warszawa — Kraków 1967, s. 160; K. Jażdżewski, Problematyka i potrzeby badań nad V - VII wiekiem, Archeologia Polski, t. 13, 1968, s. 292.*



grupy drugiej (II) — dwuczłonowe. Są to układy przestrzenne składające się z dwóch części połączonych w różny sposób umocnieniami obronnymi. Na drugim stopniu ich podziału — podobnie jak w grupie pierwszej (jednoczłonowych) — występują także tylko trzy typy: A) pierścieniowate (IIA)- B) podkowiaste (IIB), C) z dwoma wałami poprzecznymi (IIC). Charaktery,

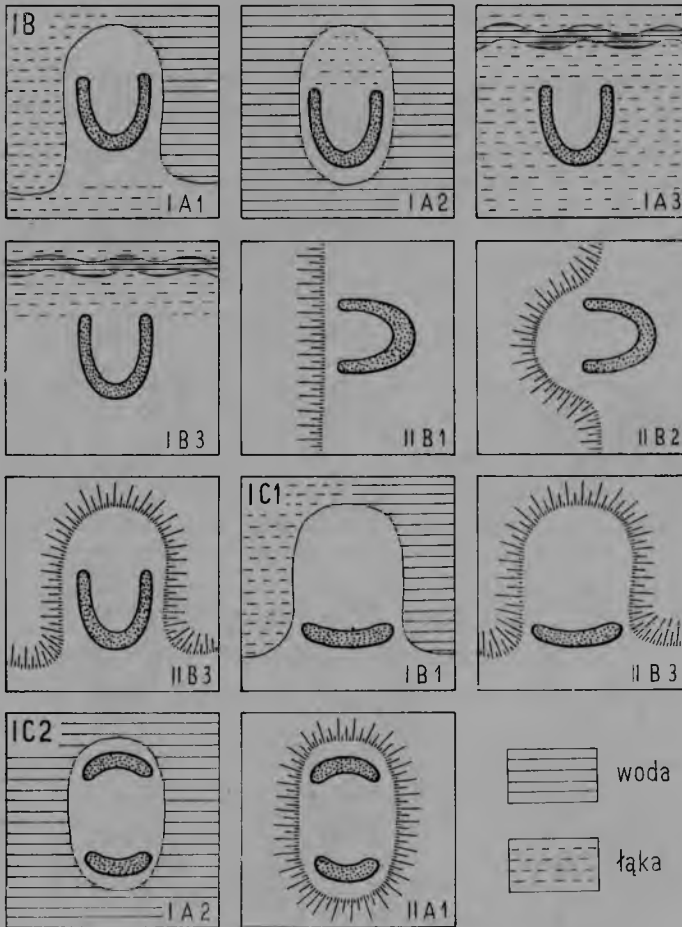


Ryc. 2. Typy grodzisk i typy ich położenia topograficznych  
Fig. 2. Types des enceintes fortifiées et de leur situation topographique

zują się one tymi samymi cechami co grodziska jednoczłonowe tychże typów. Zasadnicze różnice występują natomiast na szczeblu rozpatrywania ich odmian.

W obrębie typu pierścieniowatych (IIA) wyróżniono cztery odmiany i dwa warianty. Odmianę pierwszą (IIA1) reprezentuje grodzisko kształtu kolistego

z małym, również kolistym „gródkiem” usytuowanym koncentrycznie we wnętrzu obiektu (ryc. 4). Odmianę drugą (IIA2) wyznaczają grodziska kształtu owalnego, także z małym „gródkiem” wewnętrznym, otoczonym półkolistym wałem, którego ramiona przylegają do wału głównego w węższej,



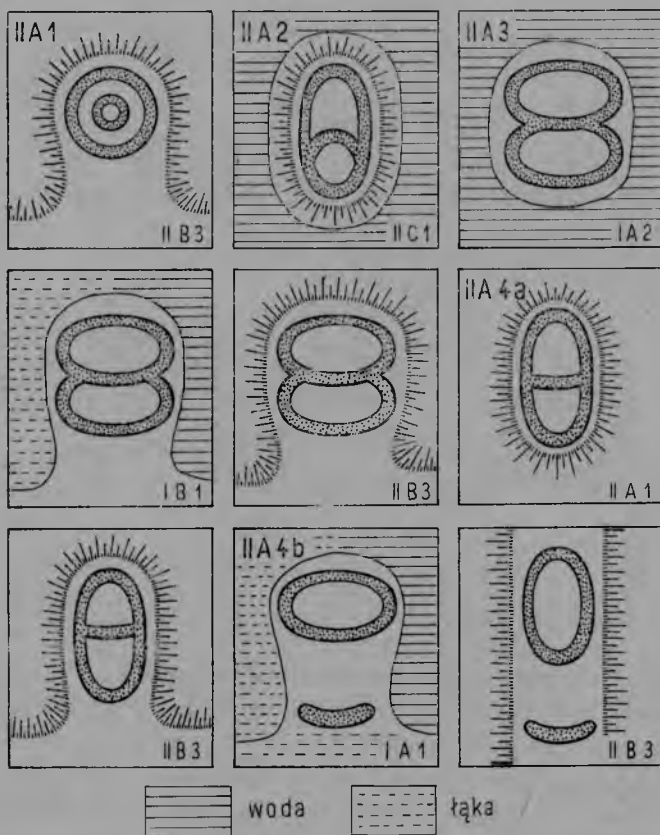
Ryc. 3. Typy grodzisk i typy ich położen topograficznych  
Fig. 3. Types des enceintes fortifiées et de leur situation topographique

krańcowej części obiektu (ryc. 4). Z kolei grodziska odmiany trzeciej (IIA3) składają się z dwóch przylegających do siebie członów — owalnego i podkowiastego, przy czym ramiona wału podkowiastego łączą się z wałem członu owalnego (ryc. 4). Ostatnia, czwarta odmiana (IIA4) obiektów omawianego typu składa się z dwóch wariantów („a” i „b”). Pierwszy z nich (IIA4a) reprezentują grodziska owalne przedzielone na dwie części wewnętrznym wałem poprzecznym, mniej więcej w połowie długości (ryc. 4). Wariant drugi (IIA4b) wyznaczają obiekty usytuowane na półwyspach nizinnych lub wysoczyznowych. Ich człon pierwszy (główny?) zajmuje z reguły cypel pół-

wyspu, natomiast człon drugi pozostałą część półwyspu ograniczoną u jego nasady wałem poprzecznym (ryc. 4).

W ramach typu B (IIB) grodzisk dwuczłonowych wyróżniono trzy odmiany: 1) grodziska podkowiaste z małym „gródkiem” wewnętrznym (IIB1), 2) grodziska podwójnie podkowiaste (IIB2), 3) grodziska podkowiaste z fosą wewnętrzną (IIB3).

Odmiana pierwsza (IIB1) to grodzisko podkowiaste częścią otwartą skierowane w stronę skraju wysoczyzny. Przy wale, mniej więcej w jego środkowej



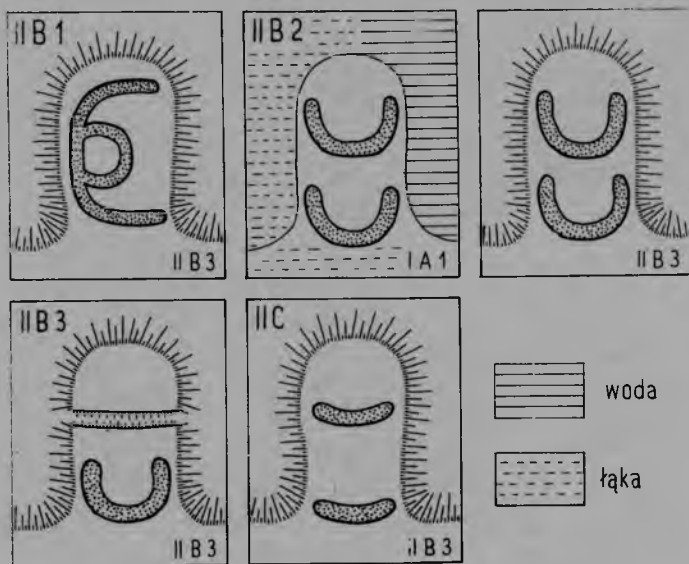
Ryc. 4. Typy grodzisk i typy ich położenia topograficznych  
Fig. 4. Types des enceintes fortifiées et de leur situation topographique

części, znajduje się mały „gródek” wyznaczany półkolistym wałem (ryc. 5). Odmiana druga (IIB2) — grodzisko zlokalizowane jest na półwyspie, przy czym jeden wał podkowiasty znajduje się u nasady półwyspu, drugi zaś dzieli go na dwie części (ryc. 5). I wreszcie odmiana trzecia (IIB3). Podobnie jak w poprzednim przypadku grodzisko usytuowane jest na półwyspie, a u jego nasady znajduje się również wał podkowiasty. Natomiast pośrodku obiektu przebiega poprzeczna fosa dzieląca go na dwie części (ryc. 5).

Listę typów grupy drugiej (II) zamyka typ „C” — grodziska z dwoma

wałami poprzecznymi (IIC). Nie wyróżniono tu żadnych odmian. Obiekty tego rodzaju położone są na półwyspach przedzielonych dwoma wałami na dwie części. Jeden z nich znajduje się u nasady półwyspu, drugi zaś w jego części środkowej (ryc. 5).

W przedstawionym schemacie typologicznym dokonano świadomie pewnych uproszczeń formalnych nie uwzględniając istniejących odchyłeń od prezentowanych przez nas idealnych kształtów obiektów. Grodziska bowiem wszystkich typów usytuowane na wywyższeniach terenowych, a szczególnie



Ryc. 5. Typy grodzisk i typy ich położen topograficznych  
Fig. 5. Types des enceintes fortifiées et de leur situation topographique

na wysoczyźnie, z reguły mają niezbyt regularne kształty, co wynika z faktu dostosowywania założeń fortyfikacyjnych do form powierzchni wybranego terenu, najdogodniejszego do budowy grodu<sup>15</sup>. Uproszczenia te były ponadto niezbędnym zabiegiem ułatwiającym uchwycenie istniejących tendencji w kształtowaniu się założeń fortyfikacyjnych bądź na planie zbliżonym do koła, owalu, czworoboku, bądź podkowy lub odcinka łuku, często w zależności od sytuacji topograficznej. Uwzględnienie wszelkich odchyłeń od tych założeń pociągnęłyby za sobą konieczność rozbudowania schematu typologicznego, co w konsekwencji zamazałoby obraz zasadniczych kierunków w architekturze obronnej tego obszaru.

Zaprezentowane ilościowe zestawienie (por. tab. 3; ryc. 17) poszczególnych grup, typów i odmian grodzisk wskazuje na wyraźne tendencje występujące

<sup>15</sup> Por. np. J. Kaźmierczyk, *Z badań nad grodami i miastami wczesnego średnio-wieczna na Śląsku*, Archeologia Polski, t. 10, 1966, s. 657 - 659; E. Dąbrowska, *Wielkie grody dorzecza górnej Wisły*, Wrocław - Warszawa - Kraków - Gdańsk 1973, s. 51.

w zakresie architektury obronnej na Pomorzu Środkowym we wczesnym średniowieczu. Zdecydowanie dominowały wówczas grody jednoczłonowe, których jest 115 (87,7% wszystkich obiektów), przy stosunkowo niewielkim udziale grodów dwuczłonowych (16; 12,3%; ryc. 8). Z kolei wśród jednoczłonowych przeważały grody pierścieniowate (74; 56,5%) i co charakterystyczne, budowane zarówno na obszarze słabo rozczłonkowanym (np. na płaskich nizinach), a więc wymagających zamkniętej linii wałów, jak i w terenie z natury obron-

		Typy grodzisk															Niezryte	Ilość	%
		I. Jednoczłonowe						II. Dwuczłonowe											
		A. Pierścieniowate			B. Podkowiaste	C. Z wałem poprzecznym		A. Pierścieniowate				B. Podkowiaste			C. Z dwoma wałami poprzecznymi				
		1	2	3		1	2	1	2	3	4a	4b	1	2		3			
	Powierzchnia w ha																		
Grupy wielkościowe grodzisk	I	do 0,05																	
	II	0,05 - 0,25	•••	•••	•	•••	••										•••	32	21,0
	III	0,25 - 0,5	•••	•••	•	•••	••	•									•••	62	40,8
	IV	0,5 - 1,0	•••	•••		•••	••			•	••						•••	42	27,6
	V	1,0 - 2,5	•	••			••			•	••					•	•	13	8,6
	VI	2,5 - 4,5		•							•						•	3	2,0
		Razem																152	100

Ryc. 6. Relacje między typami grodzisk a ich grupami wielkościowymi  
Fig. 6. Rapports entre les types des enceintes et leurs groupes de grandeur

nym (np. cypel wysoczyzny lub półwysep). Znacznie mniejszy udział w budownictwie obronnym miały dwa pozostałe typy grodów jednoczłonowych — podkowiaste (23; 17,5%) oraz z wałem (wałami) poprzecznym (18; 13,7%). Wznoszono je z reguły tam, gdzie można było wykorzystać naturalne walory obronne terenu (półwyspy, cypłe, wydłużone kulminacje wzniesień).

Mniej wyraźnie natomiast uwidaczniają się proporcje między poszczególnymi typami obiektów dwuczłonowych. Spowodowane to jest zapewne stosunkowo niewielką ich liczbą (16 szt.), która sprawia ponadto, że sformułowanie jakichkolwiek wniosków na temat procentowego udziału określonego typu lub odmiany w zbiorze grodzisk środkowopomorskich narażone jest na zbyt duży margines przypadkowości. Można wszakże jedynie odnotować przewagę grodzisk pierścieniowatych, podobnie jak to miało miejsce w przypadku obiektów jednoczłonowych.

Na szczególną uwagę wśród grodzisk dwuczłonowych zasługują obiekty z małym „gródkiem” wewnętrznym, których interpretację wiąże się powszechnie z zagadnieniami społeczno-gospodarczymi i politycznymi, a więc wykraczającymi już poza zakres niniejszego opracowania.

### WIELKOŚCI GRODZISK

Analizę wielkości grodzisk przeprowadzono w ramach sześciu grup wielkościowych — od grupy pierwszej obejmującej obiekty o powierzchniach poniżej 0,05 ha do grupy szóstej o powierzchniach 2,5 - 4,5 ha, uwzględniając wszystkie te grodziska (152 szt.) — bez względu na ich walory chronologiczne, których stan zachowania pozwalał na dokonanie wiarogodnych pomiarów powierzchni. Przy czym obok obiektów stypologizowanych (131 szt.)

Tabela 3

Typy grodzisk wczesnośredniowiecznych na Pomorzu Środkowym

Grupa	Typ	Odmiana	Liczba	%	
I. Jednoczłonowe	A. pierścieniowate	1. koliste	22	16,8	
		2. owalne	49	37,4	
		3. czworoboczne	3	2,3	
	B. podkowiaste		23	17,5	
	C. z wałem poprzecznym	1. z jednym wałem	16	12,2	
		2. z dwoma przeciwległymi wałami	2	1,5	
		razem	115	87,7	
II. Dwuczłonowe	A. pierścieniowate	1. koliste z „ogródkiem” wewnętrznym	1	0,8	
		2. owalne z „gródkiem” wewnętrznym	1	0,8	
		3. owalne + podkowiaste	3	2,3	
		4. owalne z wałem poprzecznym			
		a) wewnętrznym	2	1,5	
		b) zewnętrznym	2	1,5	
	B. podkowiaste	1. z „gródkiem” wewnętrznym	1	0,8	
		2. dwa wały podkowiaste	4	3,0	
		3. wał podkowiasty + fosa (działowa) wewnętrzna	1	0,8	
	C. z dwoma wałami poprzecznymi		1	0,8	
			razem	16	12,3
			ogółem	131	100,0

rozpatrywano także obiekty o nieczytelnych założeniach obronnych, uniemożliwiających zaszerogowanie ich do odpowiedniej grupy typologicznej.

W I grupie wielkościowej nie zarejestrowano żadnego grodziska. Grupę II — o powierzchniach 0,05 - 0,25 ha — reprezentują 32 (21,0%) obiekty, grupę III — o powierzchniach 0,25 - 0,5 ha — najwięcej, bo aż 62 (40,8%) grodziska,

Typy położenia topograficznych												
II. Wysoczyznowe					I. Nizinne							
C. Wyspa jeziorna		B. Strefa brzeżna wysoczyzny		A. Obszar wysoczyzny	B. Równina		A. Dolina					
1	2	1	2	1	1	2	1	2	3	1	2	3
										I. Jednoczynowe		
										II. Dwuczynowe		
										A. Piescienowate		
										B. Podkowaste		
										C. Zaworna		

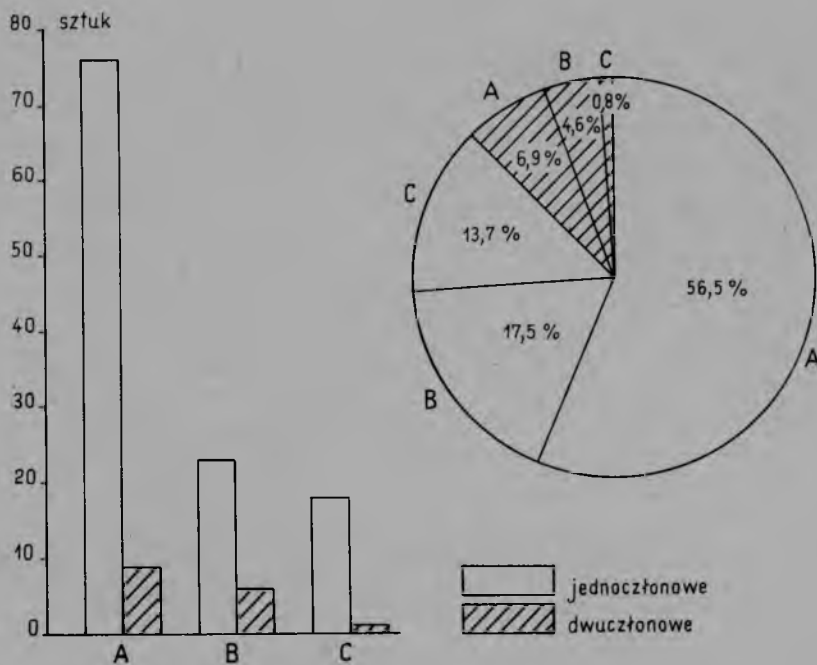
Ryc. 7. Relacje między typami grodzisk a typami ich położenia topograficznych

Fig. 7. Rapports entre les types des enceintes et les types de leur situation topographique

grupę IV — o powierzchniach 0,5 - 1,0 ha — 42 (27,6%) obiekty, grupę V — o powierzchniach 1,0 - 2,5 ha — już tylko 13 (8,6%) grodzisk i grupę VI obejmującą największe obiekty o powierzchniach 2,5 - 4,5 ha zaledwie 3 (2,0%) grodziska (ryc. 6 i 9)<sup>16</sup>.

<sup>16</sup> Różnice między danymi procentowymi dotyczącymi grup wielkościowych grodzisk, zamieszczonymi w naszym artykule wcześniejszym (Ethnographisch-Archäologische Zeitschrift, z. 3, 1975), a tu prezentowanymi wynikają z faktu, że poprzednio

Zbliżone proporcje dała również analiza wielkości samych tylko grodzisk jednoczołowych, jak to wyraźnie ilustruje wykres na ryc. 10. Natomiast w przypadku grodzisk dwuczłonowych dominują — co jest rzeczą oczywistą — obiekty duże (43,8%; V grupa wielkościowa), przy całkowitym braku małych (grupy I i II) oraz stosunkowo sporym udziale średnich (grupy III i IV; por. ryc. 11).



Ryc. 8. Relacje ilościowe i procentowe między poszczególnymi typami grodzisk jednoczołowych i dwuczłonowych. A — pierścieniowate, B — podkowiaste, C — z wałem (wałami) poprzecznym

Fig. 8. Rapports quantitatifs et de pourcentage entre les types des encenites uniformes et bipartites. A — enceintes en anneau, B — enceintes en fer à cheval, C — enceintes à rempart (ou remparts) transversaux

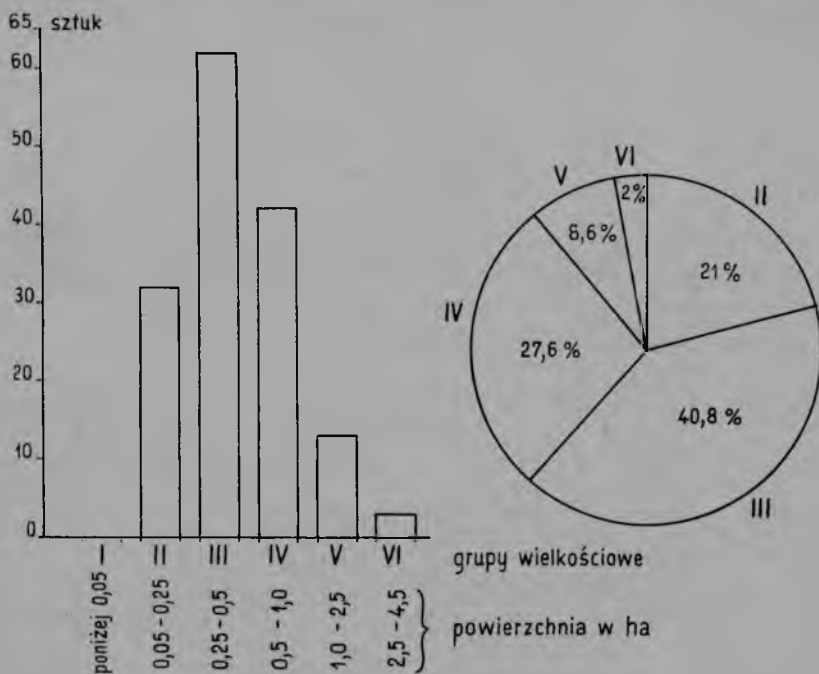
Dane te pozwalają na sformułowanie wniosku o istnieniu dominującej tendencji we wczesnośredniowiecznym budownictwie grodowym na Pomorzu Środkowym wznoszenia małych (0,05 - 0,25 ha) i średniej wielkości (0,25 - 1,0 ha) grodów. W sumie bowiem stanowią one aż 89,4% (136 szt.) analizo wanych obiektów. Z kolei grody duże (1,0 - 2,5 ha) i bardzo duże (2,5 - 4,5 ha), których w sumie jest tylko 10,6% (16 szt.), należały raczej do zjawisk odosobnionych, aczkolwiek odgrywających określoną i ważną rolę w ówczesnej strukturze osadnictwa.

uwzględnione zostały tylko obiekty ściśle datowane (tabl. 2), obecnie natomiast rozpatrujemy również te, które datowane są ogólnie na okres wczesnośredniowieczny. Nie zmienia to wszakże w sposób zasadniczy zaprezentowanych tam ustaleń.



Pomiary powierzchni mieszkalnych (majdanów) grodzisk zdołano przeprowadzić w 126 przypadkach. W pozostałych bowiem słaba czytelność obwałowań wykluczała możliwość dokonania pewniejszych ustaleń. Jakkolwiek proporcje między poszczególnymi grupami wielkościami majdanów układają się nieco inaczej niż w przypadku grodzisk, to jednak tu także widać zdecydowaną przewagę powierzchni małych i średnich nie przekraczających 1,0 ha, a stanowiących łącznie aż 93,6% zbioru (por. ryc. 12). Należy wszakże zwrócić przy tym uwagę, że obiektów mających małe powierzchnie mieszkalne w granicach 0,5 - 0,5 ha jest 77,7%.

Kolejne grupy wielkościowe reprezentowane są przez następujące liczby obiektów: I grupa — 1 obiekt, 0,8%; II grupa — 56 obiektów, 44,4%; III



Ryc. 9. Ilość i procent ogółu grodzisk środkowopomorskich w poszczególnych grupach wielkościowych

Fig. 9. Nombre et pour-cent du total des enceintes fortifiées de Poméranie centrale dans les groupes de grandeur individuels

grupa — 42 obiekty, 33,3%; IV grupa — 20 obiektów, 15,9%; V grupa — 6 obiektów, 4,8%; VI grupa — 1 obiekt 0,8%.

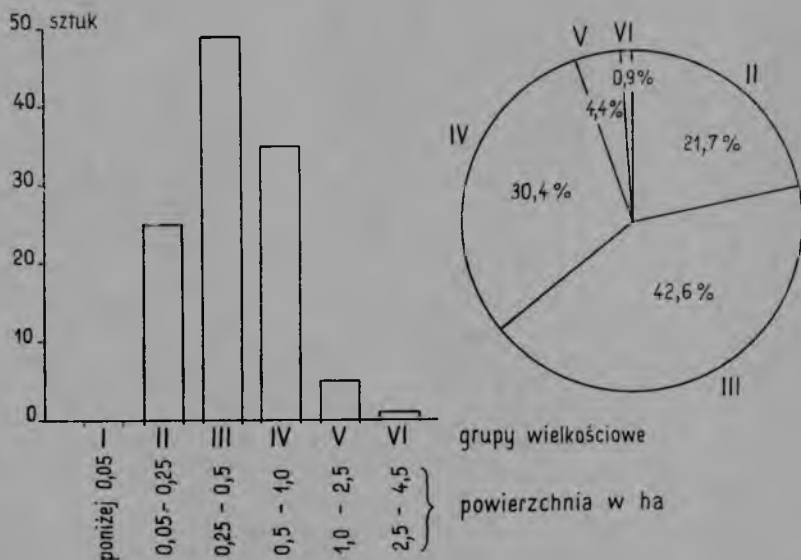
Analiza relacji między typem a wielkością grodziska wykazała istnienie czytelniejszych zależności w odniesieniu do niektórych tylko grup (ryc. 6). I tak, wśród obiektów typu IA1 przeważały powierzchnie 0,25 - 0,5 ha (45,4%). Pozostałe zaś dość równomiernie rozłożyły się w grupach wielkościowych II i IV. Typ IA2 natomiast, aż w 81,6% występuje w przedziale wielkości-

wym od 0,25 - 1,0 ha (III i IV grupa). Z kolei obiekty typu IB w zbliżonych do siebie proporcjach występują w grupach II - IV (34,7%, 34,7%, 30,4%). Wreszcie grodziska typu IC1 w 50,0% kwalifikują się do III grupy wielkościowej (0,25 - 0,5 ha), a reszta rozkłada się na grupy II, IV i V.

Zależności między wielkościami a typami IA3 i IC2 nie są czytelne ze względu na niewielkie zbiory, podobnie jak i zbyt duża dyspersja w poszczególnych kategoriach grodzisk dwuczłonowych nie stwarza odpowiednich przesłanek dla sformułowania wniosków w tym zakresie.

#### TYPOLOGIA POŁOŻEŃ TOPOGRAFICZNYCH GRODZISK

Nasze dotychczasowe uwagi o systematyce typologicznej wczesnośredniowiecznych obiektów obronnych z Pomorza Środkowego wynikały ze stosunkowo niewielkiego pola obserwacji, limitowanego przestrzennymi układami

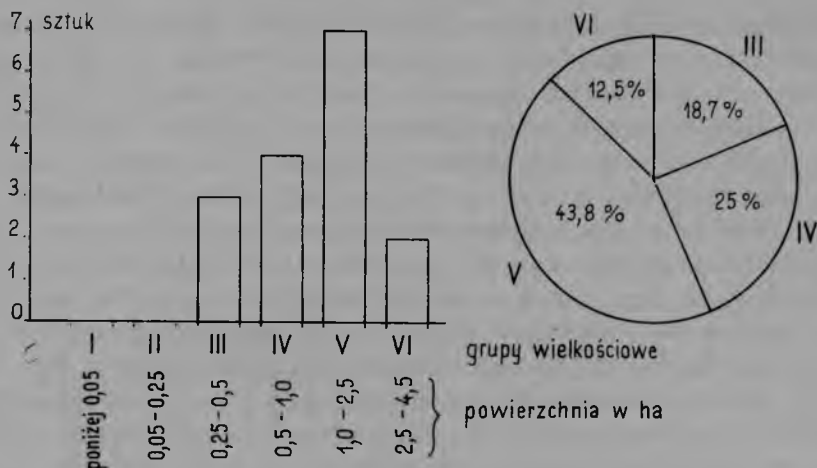


Ryc. 10. Ilość i procent grodzisk jednoczłonowych w poszczególnych grupach wielkościowych

Fig. 10. Nombre et pour-cent des enceintes uniformes dans les groupes de grandeur individuels

sztucznych elementów obronnych, ściślej zaś przebiegiem wałów. Tego rodzaju typologia, wąska pod względem zakresu i rozpatrująca tylko same grodziska powinna być — z punktu widzenia ogólnych dyrektyw metodycznych — uzupełniona systematyką ich otoczenia fizycznogeograficznego, stanowiącego przecież integralny składnik założeń obronnych.

Wśród wielu składników fizjograficznych elementem szczególnie istotnym — dla oceny walorów obronnych grodzisk — jest topografia terenu, a w jej obrębie rzeźba oraz wody powierzchniowe (hydrografia). Wpływ innych

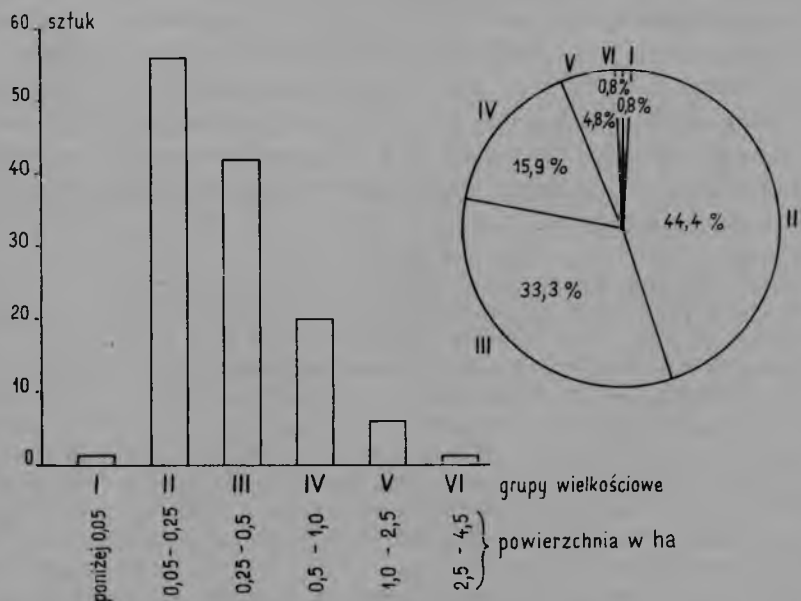


Ryc. 11. Ilość i procent grodzisk dwuczłonowych w poszczególnych grupach wielkościowych

Fig. 11. Nombre et pour-cent des enceintes bipartites dans les groupes de grandeur individuels

składników środowiska naturalnego jest bowiem trudny do określenia, m.in. ze względu na zbyt ogólny charakter odpowiednich rekonstrukcji przyrodniczych.

Przekonanie o wyraźnej zależności formy grodziska, a także jego wiel-



Ryc. 12. Powierzchnie mieszkalne (majdany) grodzisk w ujęciu ilościowym i procentowym w poszczególnych grupach wielkościowych

Fig. 12. Superficies habitables des enceintes en nombres et pour-cent dans les groupes de grandeur individuels

kości od konkretnej sytuacji topograficznej podkreślano już dobitnie w starszej literaturze archeologicznej i geograficznej<sup>17</sup>. Wynika ono też z naszych doświadczeń<sup>18</sup>, co nakazuje rozszerzenie przedmiotu zabiegów klasyfikacyjnych o analizę topografii terenów otaczających grodziska. Opierając się na takiej wykładni systematykę położenia topograficznych obiektów obronnych należy więc traktować jako integralną część ich ogólnej klasyfikacji typologicznej. Zrealizowano ją posługując się trójstopniowym schematem typologicznym (tab. 4) wypracowanym na podstawie analizy konkretnych sytuacji topograficznych. Jego zastosowanie umożliwia odniesienie danego obiektu zarówno do szerszego otoczenia, jak również do najbliższej formy terenowej, a nawet jej fragmentu. Poziom podziałów najogólniejszych (grupy typów położenia) umożliwia wyróżnienie położenia nizinnych (I) i wysoczyznowych (II). Głównymi kryteriami różnicującymi są w tym przedziale dane z zakresu hipsometrii (wysokości względne, a także bezwzględne). Podstawowa trudność na tym stopniu podziałów, w przedziale nizina — wysoczyzna, wynika z konieczności sklasyfikowania zasadniczo niepowtarzalnych sytuacji topograficznych, zróżnicowanych zarówno w układach poziomych, jak też — co ma tutaj znaczenie podstawowe — pionowych. Potrzeba odniesienia grodzisk przede wszystkim do najbliższego otoczenia topograficznego, siłą rzeczy preferuje stosowanie wyróżników względnych (deniwelacji względnych), przesuwając na dalszy plan kryteria bezwzględne (deniwelacje bezwzględne), które spełniają tu tylko rolę pomocniczą.

W efekcie zastosowania schematu klasyfikacyjnego do konkretnych sytuacji topograficznych — w celu ich oceny typologicznej — do grupy położenia nizinnych (I) zakwalifikowano obiekty usytuowane zarówno na rozległych obszarach nizinnych, głównie w przymorskim pasie pobraża (deniwelacje do około 15 m n.p.m.), jak również w obrębie wszystkich większych form wklęsłych (niecki, rynny, doliny). Do grupy drugiej (II) zaliczono zaś obiekty położone na terenach wysoczyznowych, które najogólniej można by określić jako ponaddolinne.

---

<sup>17</sup> Pomijając różne sugestie i propozycje wyrażone w starszej literaturze przedmiotu głównie z XIX w. mamy tutaj przede wszystkim na uwadze następujące opracowania: W. Łęga, op. cit., s. 199 - 327 oraz załączniki nr 135 - 140, 142; J. Dylik, *Analiza geograficznego położenia grodzisk i uwagi o osadnictwie wczesnohistorycznym Wielkopolski*, *Badania Geograficzne*, z. 16 - 17, 1936, s. 15 - 40; W. Kowalenko, *Grody i osadnictwo grodowe Wielkopolski wczesnohistorycznej*, Poznań 1938, s. 34 - 49. W danym zakresie na szczególne wyróżnienie zasługuje prekursorska metodyka J. Dylika, która jako jedyna w okresie międzywojennym opracowana została na podstawie kryteriów fizycznogeograficznych ujmowanych opisowo. Wytyczony przez J. Dylika kierunek badań nad typologią położenia topograficznych grodzisk nie był, niestety, kontynuowany również w okresie powojennym.

<sup>18</sup> Potrzebę i zasady typologii położenia topograficznych punktów osadniczych przedstawiliśmy w pracy: F. Lachowicz, J. Olezak, K. Siuchniński, op. cit.; por. też K. Siuchniński, *Zależności między osadnictwem wczesnośredniowiecznym a głównymi elementami fizycznogeograficznymi na Pobrzeżu Wschodniopomorskim*, w: *Studia Archaeologica Pomeranica*, Koszalin 1974, s. 207 i n.

Na drugim, bardziej już szczegółowym stopniu podziałów, przez zastosowanie wyłącznie morfograficznych kryteriów różnicujących, w obrębie niziny wyróżniono dwa typy położenia: A — dolinny (IA), B — równinny (IB).

Pierwszy z nich odnosi się do wydłużonych, wyraźnie wklęsłych form terenowych o charakterze dolinnym, wykształconych w wyniku erozji wód powierzchniowych. Najczęściej też w obrębie ich na ogół wąskich den występują albo występowały stałe bądź też okresowe ciek wodne. Typ drugi (IB) określa położenia grodzisk na równinnych terenach nizinnych odznaczających się nieznacznymi deniwelacjami. Obszary takie — m.in. w postaci rozległych równin organogenicznych — charakteryzują przede wszystkim przybrzeżną strefę pobrzeża, a także niektóre części pojezierza. W przypadku drugim (pojezierza) wyznaczają je rozległe i płytkie niecki nizinne o równinnych dnach, szerokie rynny subglacialne, duże niecki wytopiskowe oraz na ogół równinne, niższe poziomy pól sandrowych.

W zakresie obszarów wysoczyznowych, z natury rzeczy bardziej rozczłonkowanych od terenów nizinnych, na podstawie kryterium oddalenia obiektu obronnego od skraju danej formy wyżynnej, wyróżniono trzy typy położenia. Odnoszą się one do: A — obszaru wysoczyzny (IIA), to jest do na ogół rozległych, środkowych partii form wysoczyznowych, położonych w znacznej odległości od przecinających je dolin; B — strefy brzeżnej wysoczyzny (IIB), usytuowanej w bezpośredniej bliskości form dolinnych; C — wysp jeziornych (IIC), na ogół wysokich i dość rozległych, położonych w mniejszych nieckach i dolinach śródwysoczyznowych.

Na poziomie trzeciego, najbardziej szczegółowego stopnia podziałów wyróżniono odmiany typów położenia grodzisk przez ich odniesienie do form topograficznych z najbliższego otoczenia.

W obrębie obydwóch typów położenia grupy nizinnej ustalono po trzy odmiany określające następujące formy terenowe: 1) półwysp (IA1, IB1), 2) wyspy (IA2, IB2), 3) obszary równinne (IA3, IB3). Zasadność wyróżniania dwóch pierwszych odmian położenia nie wzbudza większych wątpliwości ze względu na stosunkowo wysoki stopień czytelności wyznaczających je form terenowych. Odmiana trzecia odnosi się zaś do obszarów równin nizinnych, na ogół morfologicznie zupełnie niezróżnicowanych w tej skali odniesień.

Należy też wyjaśnić, że przy kwalifikowaniu obiektów do odmian położenia półwyspowych, a zwłaszcza wyspowych, obydwóch typów nizinnych, posłużono się — w przypadkach oczywistych — częściowymi rekonstrukcjami pierwotnych sytuacji topograficznych, odtwarzanych zwłaszcza w zakresie wód powierzchniowych. Zabiegi tego rodzaju uznaliśmy jako uzasadnione pomimo przeświadczenia o niepełnej kompetencji archeologa w tym zakresie.

Klasyfikacja typologiczna położenia topograficznych grodzisk stopnia najniższego (odmiany typów) jest w odniesieniu do obszarów wysoczyznowych, traktowanych jako formy ponaddolinne, znacznie utrudniona ze względu na duży stopień zróżnicowania morfologicznego tych terenów. Stąd też przy konstruowaniu szczegółowych podziałów (odmiany) w obrębie każdego

z trzech uprzednio już wyróżnionych typów położzeń, należało posługiwać się innymi rodzajami kryteriów, wynikających bądź to ze zróżnicowań morfologicznych w układach pionowych (deniwelacje), bądź też z układów poziomych.

W obrębie typu pierwszego (IIA) wyodrębniono następujące trzy odmiany położzeń odnoszących się do: 1) wzniesień (IIA1), 2) równin (IIA2), 3) obniżzeń (IIA3). Jako podstawowy poziom odniesień tych podziałów przyjęto równinę, stanowiącą tło dla pozostałych — wypukłych i wklęsłych — form terenowych.

Tabela 4  
Typy położzeń topograficznych grodzisk wczesnośredniowiecznych na Pomorzu Środkowym

Grupa	Typ	Odmiana	Liczba	%
I. NIZINNE	A. dolina	1. półwysep	14	8,5
		2. wyspa jeziorna	14	8,5
		3. obszar równinny	25	15,3
	B. równina	1. półwysep	15	9,1
		2. wyspa jeziorna	—	—
		3. obszar równinny	10	6,1
razem			78	47,5
II. WYSOCZY- ZNOWE	A. obszar wysoczyzny	1. wzniesienie	10	6,1
		2. równina	—	—
		3. obniżenie	—	—
	B. strefa brzeżna wysoczyzny	1. słabo rozwinięta	6	3,7
		2. cypel	20	12,2
		3. półwysep	48	29,3
C. wyspa jeziorna	1. kulminacja	2	1,2	
razem			86	52,5
ogółem			164	100,0

W zakresie drugiego typu wysoczyznowego (IIB), charakteryzującego strefy brzeżne kompleksów wyżynnych, kierując się stopniem wykształcenia ich skrajów, ustalono również trzy odmiany określające: 1) brzegi słabo rozwinięte, w przybliżeniu proste (IIB1), 2) formy cypelowe (IIB2), 3) półwyspy (IIB3).

Ostatni wreszcie typ wysoczyznowy (IIC), określany wyraziście śródwysoczyznowymi wyspami jeziornymi, umożliwił wyróżnienie tylko jednej odmiany położenia grodzisk (IIC1), odnoszącej się do kulminacji wysp.

W wyniku praktycznego zastosowania wyłuszczonego schematu klasyfikacyjnego do typologii położzeń grodzisk środkowopomorskich uzyskano w konsekwencji dane ilościowe, które przedstawiamy w formie kilku ogólnych uwag rozszerzających treść tab. 4, przy czym w polu naszej uwagi pozostawały tu głównie podziały pierwszego (grupy) i drugiego (typy) stopnia.

Do grupy położzeń nizinnych (I) kwalifikuje się łącznie 78 obiektów (47,5%), z których wyraźna większość (53 grodziska, 32,3%) należy do typu dolinnego

(IA), do równinnego zaś tylko 25 (15,2%). Odpowiednie dare wyrikające z podziałów położen topograficznych najniższego stopnia (odmiany) kształtują się w obrębie obydwóch typów nizinnych następująco: 1) na półwyspach (IA1, IB1) występuje 29 obiektów (17,6%); 2) na wyspach (IA2, IB2) 14 grodzisk (8,5%); 3) na równinie (IA3, IB3), aż 35 obiektów obronnych (21,4%).

Do grupy położen wysoczyznowych (II) kwalifkuje się z kolei łącznie 86 grodzisk (52,5%), z których tylko 10 (6,1%) występuje na „obszarze wysoczyzny” (IIA) i aż 74 (45,2%) przypada na strefę brzezną wysoczyzny (IIB), a tylko 2 (1,2%) na śródwysoczyzrowe wyspy jeziorne (IIC). W obrębie tej grupy największą frekwencją (29,3%) odznacza się odmiana IIB3, określająca położenia półwyspowe w strefie brzeżnej wysoczyzny.

Przytoczone dane liczbowe pozwalają też na sformułowanie kilku konkluzji wynikających z zaobserwowanych prawidłowości w zakresie typologii położen topograficznych grodzisk. Pod względem ilościowym obydwie grupy położen są do siebie znacznie zbliżone (I — 47,5%; II — 52,5%). W strefach nizinnych wyraźnie więcej obiektów łączy się z terenami dolinnymi aniżeli równinnymi, wykazując ponadto uchwytnie związki — różne pod względem ilościowym w obrębie obydwóch typów — z formami półwyspowymi i równinnymi. Na wysoczyźnie natomiast obiekty obronne zgrupowane są przede wszystkim w jej strefie brzeżnej (około 45,0% wszystkich grodzisk) i szczególnie często występują tu na półwyspowych formach terenowych.

#### ZALEŻNOŚCI MIĘDZY TYPAMI GRODZISK A TYPAMI ICH POŁOŻEN TOPOGRAFICZNYCH

Wyżej sygnalizowaliśmy już nasze przekonanie o zależności formy grodziska, a także jego wielkości, od określonej sytuacji topograficznej wytypowanej do budowy obiektu obronnego. Jednakże teza ta, uformowana tylko na gruncie wiedzy ogólnej i własnych doświadczeń badawczych, wymagała gruntowniejszej weryfikacji. Realizując ją posłużono się zbiorem informacji o tych wszystkich grodziskach środkowopomorskich, które zostały sklasyfikowane zarówno w zakresie typologii, jak i systematyki położen topograficznych (131 obiektów). Zbiór ten, ujęty w postaci schematu graficznego (ryc. 7), ukazuje jednak zbyt wysoki stopień szczegółowości dokonanych podziałów typologicznych w obydwóch zakresach, co nakazywałoby opracowanie równie szczegółowego komentarza analizy korelacyjnej. Graniczy to już jednak z marginesem głównego wątku naszych rozważań i z tego też względu oraz dla większej przejrzystości zdecydowano się uwzględnić — w odniesieniu do typologii grodzisk — tylko podziały najogólniejsze. Jako główne kryterium przyjęto „ciągłość” albo „odeinkowość” wałów, co umożliwiło wyróżnić dwie kategorie obiektów obronnych: 1) z ciągłą linią wałów, a więc pierścieniowate wszystkich odmian (IA1, IA2, IA3, IIA1, IIA2, IIA3, IIA4), 2) z wałami odeinkowymi wszystkich pozostałych odmian (IB, IC1, IC2, IIB1, IIB2, IIB3, IIC).

Wyprzedzając niejako wyniki analizy wydaje się celowe przedstawienie kilku uwag wyjściowych, wynikających z logiki budownictwa obronnego, o oczekiwanych prawidłowościach w zakresie zależności między typem grodziska a jego położeniem topograficznym.

1) Grodzisk nie należałoby w ogóle oczekiwać w sytuacjach topograficznych generalnie niekorzystnych dla osadnictwa obronnego, a więc takich, które nie odznaczają się wyraźniejszymi walorami obronnymi<sup>19</sup> (np. obszary równinne na wododziałach czy też w obrębie niewielkich, wklęsłych form terenowych, zwłaszcza na wysoczyznach).

2) Grodziska kształtu pierścieniowego o zamkniętej linii wałów, czyli obiekty odznaczające się największym wskaźnikiem pracochłonności przy ich budowie<sup>20</sup>, powinny wykazywać — według przewidywań — najwyraźniejsze związki z sytuacjami terenowymi, których naturalną obronność można by określić jako średnią (położenia wyspowe, zwłaszcza na obszarach nizinnych, wzniesienia w środkowych partiach wysoczyzny itp.).

3) Grodziska częściowo „otwarte”, z wałami odcinkowymi powinny występować przede wszystkim w miejscach wybitnie obronnych, zwłaszcza zaś w sytuacjach topograficznych wyraźnie zróżnicowanych pod względem hipsometrii, a więc głównie na wyodrębnionych formach terenowych o stromych i długich stokach (np. cyple i półwyspy na skraju wysoczyzny).

Zgodnie z przewidywaniami nie zarejestrowano w ogóle grodzisk w sytuacjach nie odznaczających się czytelniejszymi walorami obronnymi na obszarach równin wysoczyznowych (IIA2) oraz w obrębie małych, wklęsłych form terenowych położonych w znaczniejszej odległości od skrajów wysoczyzny (IIA3). Pewne zaskoczenie — ze względu na rozbieżność z oczekiwaniem — budzić musi fakt zupełnego braku obiektów obronnych w sytuacjach terenowych określanych jako odmiana IB2 i wyznaczanych na ogół niewielkimi wyspami śródjeziornymi na równinach nizinnych. Widocznie miejsca te nie przedstawiały wystarczających walorów obronnych (nieznaczna wysokość wzniesień, charakter najbliższego otoczenia) w celu zaadoptowania ich do budowy grodów.

Grodziska pierścieniowe — jedno- i dwuczłonowe — stanowiące większość (83 szt. — 63,4%) całego uwzględnianego tutaj zbioru obiektów obron-

<sup>19</sup> Kwestia oceny tzw. naturalnych walorów obronnych danej sytuacji topograficznej traktowana jest w dotychczasowej literaturze przedmiotu wybitnie ogólnikowo i na podstawie dowolnie wybranych kryteriów. Już bowiem z pobieżnego przeglądu położzeń grodzisk wynika, że ich „naturalna obronność” wyznaczana jest innymi elementami fizjograficznymi na obszarach nizinnych, innymi zaś na wysoczyznach. W przypadku pierwszym — na nizinie — obronność danej sytuacji jest przede wszystkim określona odpowiednim układem wód powierzchniowych. Na wysoczyźnie natomiast pierwszorzędą rolę odgrywa wysoki stopień rozczłonkowania („urzeźbienia”) terenu. Poruszone kwestie wymagają jednak dalszych, szczegółowych studiów z udziałem geografa.

<sup>20</sup> Zgodnie z przyjętymi we wstępie założeniami, bierzemy tutaj pod uwagę tylko domniemaną pracochłonność przy budowie wałów.



nych, wykazują mniejsze powiązania z terenami nizinnymi (37 szt. — 28,2%) aniżeli z wysoczyznowymi (46 szt. — 35,1%).

Na obszarach nizinnych zostały one najliczniej poświadczane na równinach (położenia odmian IA3, IB3; łącznie 17 szt. — 13,0%) zwłaszcza zaś w obrębie szerokich dolin o równinnych, częściowo zatorfionych dnach ze zbiornikami wodnymi, czyli w sytuacjach sklasyfikowanych jako odmiana IA3 (14 szt. — 10,6%). W warunkach nizinnych położenia tego rodzaju — szczególnie na terenach odznaczających się małymi deniwelacjami — uznaje się jako sytuacje o średnich walorach obronnych. W większości przypadków wymagały one jednak zamkniętej linii wałów ze względu na mniej więcej podobną dostępność najbliższego otoczenia obiektu.

Drugą pod względem wielkości grupę położzeń nizinnych grodzisk pierścieniowatych wyznaczają formy półwyspowe (IA1, IB1; 14 szt.; 10,6%), nieco liczniejsze w swej odmianie dolinnej (IA1; 8 szt.). Zjawisko tak częstego wznoszenia grodów pierścieniowatych w sytuacjach o nie kwestionowanym, wysokim stopniu naturalnej obronności pozostać musi na razie poza możliwością jednoznacznych wyjaśnień. Być może środowisko wodne, integralny składnik tego rodzaju położzeń, nie stwarzało wystarczającego zabezpieczenia — zwłaszcza w porze zimowej — co w konsekwencji mogło mieć decydujący wpływ na budowę wału ciągłego na całym obwodzie osiedla. Byłoby to szczególnie uzasadnione w sytuacjach odznaczających się małymi deniwelacjami; w bardziej już bowiem „urzeźbionym” terenie dolinnym dość często budowano także obiekty podkowiaste (IB, IIB).

Ostatnią i najmniej liczną grupę grodzisk pierścieniowatych zarejestrowano na wyspach występujących w obrębie nizinnych form dolinowych (IA2) i otoczonych zazwyczaj wodami powierzchniowymi albo utworami akumulacji organogenicznej (6 szt. — 4,6%). Tego rodzaju sytuacje topograficzne, odznaczające się znacznymi przeciw walorami obronnymi, warunkowały jednak budowę wału ciągłego. Jednakże i tutaj sporadycznie wznoszono obiekty z wałami odcinkowymi.

W podsumowaniu uwag o usytuowaniach topograficznych grodzisk pierścieniowatych w strefie nizinnej, należałoby przede wszystkim zaakcentować fakt ich względnie częstego występowania na półwyspach, szczególnie dolinnych, gdzie — wbrew przewidywaniom — przewyższają one ilościowo obiekty z wałami odcinkowymi.

Przechodząc do relacji o grodziskach z wałami ciągłymi na wysoczyźnie (46 szt.) wspomnieć należy o ich wyraźnej koncentracji w najbardziej „urzeźbionej” strefie brzeżnej, charakteryzującej się najwyższym stopniem naturalnej obronności. Natomiast zaledwie 9 obiektów (6,9%) położonych jest w środkowych częściach terenów wyżynnych, z reguły znacznie oddalonych od partii krawędziowych. Wszystkie one występują w sytuacjach zaliczanych do odmiany IIA1, określającej położenia na kulminacjach wyraźniej wykształconych wzniesień z reguły dość znacznie oddalonych od większych zbiorników wodnych. Główny walor obronny takich położzeń stanowią strome stoki na

ogół wydłużonych pagórków jednakowo dostępnych ze wszystkich stron, co nakazywało z kolei budowę wałów ciągłych.

Pozostałe obiekty pierścieniowate (35 szt. — 26,7%), pomijając tu 2 (1,5%) zlokalizowane na wysoczyznowych wyspach jeziornych (IIC1), związane są już ściśle ze skrajami wysoczyzn, zwłaszcza zaś z silnie wyodrębnionymi formami terenowymi o stromych stokach, zbliżonymi morfologicznie do cypli i półwyspów (IIB2, IIB3). W tego rodzaju sytuacjach, odznaczających się w warunkach środkowopomorskich najwyższym wskaźnikiem naturalnej obronności, zarejestrowano łącznie aż 32 obiekty (24,4%). Ilościowo przewyższają one analogicznie usytuowane grodziska z wałami odcinkowymi (27 szt. — 20,6%).

Najbardziej więc ogólną cechą położenia grodzisk pierścieniowatych jest ich związek z sytuacjami topograficznymi określonymi jako półwyspowe i cypłowe. Tutaj zlokalizowanych jest więcej niż połowa obiektów (jedno- i dwuczłonowych) o zamkniętym obwodzie wałów (55,2%), stanowiących też pokątną część całego zbioru grodzisk (35,0%). Fakt wznoszenia tak znacznej liczby grodów tego rodzaju w sytuacjach preferujących budowę wałów odcinkowych — zwłaszcza w strefie silnie rozczłonkowanej wysoczyzny — musi na razie pozostać bez zadowalającego wyjaśnienia. Ocena ta nie uległaby zasadniczej zmianie nawet wówczas, gdyby zważyło się, że pewna liczba grodzisk uznanych przez nas jako pierścieniowate — zgodnie z założeniami wyjściowymi — w rzeczywistości stanowi formę przejściową z silniej rozbudowanym wałem zaporowym, zamykającym dostęp do osiedla od strony nasady półwyspu.

Druga z wyróżnionych grup grodzisk, obejmująca obiekty z wałami odcinkowymi (podkowiaste — IB, IIB; z wałami poprzecznymi — IC, IIC), ilościowo mniejsza (48 szt. — 36,6%) niemal wyłącznie jest związana (79,0% grodzisk z wałami odcinkowymi) z tymi typami położenia topograficznych, które charakteryzują się wysokimi walorami obronnymi. Wały odcinkowe, niezależnie od swojego kształtu czy też długości, są bowiem tylko elementami uzupełniającymi naturalną obronność miejsc wytypowanych do budowy osiedli obronnych. Stąd zarówno na nizinie (18 szt. — 13,7%), jak też przede wszystkim na wysoczyźnie (30 szt. — 22,9%) preferowano sytuacje o znacznym stopniu „urzeźbienia”.

Na obszarach nizinnych nieznaczną większość (ponad 60,0%) obiektów omawianej kategorii zbudowano na półwyspach zarówno dolinnych (IA1, 6 szt. — 4,6%), jak też równinnych (IB1, 5 szt. — 3,8%). Godny odnotowania jest fakt wyłącznego występowania grodzisk podkowiastych (IB, IIB2) w sytuacjach dolinnych (IA1), podobnie jak obiektów z jednym wałem poprzecznym (IC1) w obrębie terenów równinnych (IB1). Tak ostro zarysowana prawidłowość musi i w tym przypadku pozostać nie wyjaśniona.

Drugą pod względem ilościowym grupę położenia nizinnych grodzisk z wałami odcinkowymi — wyłącznie podkowiastymi (IB) — określają tereny

równinne (IA3, IB3, 5 szt.; 3,8%). Otwarte części tych osiedli z reguły przylegają bezpośrednio do zbiorników wodnych.

Najmniej liczną grupę (2 szt. — 1,5%) obiektów z wałami odcinkowymi zanotowano na śródzielnich wyspach położonych w obrębie nizinnych dolin (IA2).

Przedstawione dane ukazują dość zróżnicowany — w porównaniu z wysoczyzną — obraz nizinnych położen topograficznych omawianej kategorii grodzisk. Dokumentują one też wyraźnie przewagę odmian półwyspowych (IA1, IB1).

Najbardziej czytelną prawidłowość w zakresie wysoczyznowych położen obiektów z wałami odcinkowymi (30 szt. — 22,9%) stanowi ich oczywisty związek ze strefą brzezną (ponad 95,0%), zwłaszcza zaś z formami cypłowatymi (IIB2, 6 szt. — 4,6%) oraz szczególnie z półwyspowymi (IIB3, 21 szt. — 16,0%). W pierwszym przypadku (na cypłach) poświadczone zostały wyłącznie grodziska podkowiaste (IB), w drugim zaś obok przeważającej ilościowo odmiany IC1 (11 szt.) wystąpiły prawie wszystkie pozostałe odmiany interesujących nas obiektów, z dwuczłonowymi włącznie (6 szt.).

Pozostałe z nie wymienionych jeszcze obiektów zarejestrowano albo bezpośrednio przy prostych krawędziach wysoczyznowych (IIB1, 2 szt. — 1,5%) albo też na kulminacjach wydłużonych pagórków śródwysoczyznowych (IIA1, 1 szt. — 0,8%).

W formie krótkiego uzupełnienia należałoby też wyjaśnić, że na półwyspach strefy brzeżnej wysoczyzny (IIB3) znajduje się większość (około 62,0% całego zbioru) grodzisk dwuczłonowych, co zdaje się wskazywać na ich szczególną sytuację w ówczesnych układach osadniczych.

## CHRONOLOGIA

Problem chronologicznej klasyfikacji ustalen typologicznych dokonanych w niniejszej pracy związany jest z podnoszoną już wcześniej kwestią zakresu pola obserwacji, jakim charakteryzuje się zdecydowana większość zespołu źródeł tzw. ruchomych, stojących do naszej dyspozycji. Konsekwencją bowiem sposobu jej uzyskania — na drodze badań sondażowych — jest w przeważającej części materiał ceramiczny, na ogół rozdrobniony, stanowiący z reguły jedyną podstawę datacji grodzisk. Tym samym nie stwarza on realnych możliwości wypracowania schematu chronologicznego na podstawie przesłanek formalno-typologicznych naczyń, który mógłby być przydatny w naszej praktyce badawczej. W tej sytuacji odwołanie się do ostatnich propozycji chronologicznych W. Łosińskiego jest rzeczą niezbędną<sup>21</sup>.

W wyniku wieloletnich badań wykopaliskowych prowadzonych w dorzeczu

<sup>21</sup> W. Łosiński, op. cit., s. 30 i n.

dolnej Parsęty, zarówno na grodziskach, osadach, jak i ementarzyskach, uzyskano odpowiedni zbiór informacji (m. in. zwarte zespoły źródłowe i układy stratygraficzne) pozwalający na przeprowadzenie pełnej analizy typologicznej naczyń i opracowanie schematu chronologicznego i faz rozwojowych ceramiki z tego obszaru. Zważywszy, że opracowanie to ma charakter szczegółowego studium analitycznego wykorzystującego rozległe materiały porównawcze — nie tylko pomorskie — zakres jego odniesień może być bardziej uniwersalny, co najmniej dla całego Pomorza Środkowego. Jakkolwiek główny nacisk W. Łosiński położył na wcześniejsze fazy wczesnego średniowiecza, to jednak również jego propozycja chronologiczna dotycząca ceramiki z młodszych faz tego okresu jest uzasadniona<sup>22</sup>.

Niepełne walory klasyfikacyjne (typologiczne) większości naszych materiałów ceramicznych<sup>23</sup>, stanowiły istotną trudność w poprawnym przyporządkowaniu ich do schematu W. Łosińskiego. Czynione przez nas próby w tym zakresie dawały wyniki obarczone zbyt dużą tolerancją, aby można było uznać je — bez obawy o znaczne wypaczenie rzeczywistego obrazu — za zadowalające. W tym stanie rzeczy optymalnym rozwiązaniem było przyjęcie zasadniczego zrębu klasyfikacji chronologicznej ceramiki ustalonej przez W. Łosińskiego i dostosowanie jego schematu do charakteru i wartości poznawczych materiałów, jakimi dysponowaliśmy. Rezygnując — z konieczności — z kryterium formalno-typologicznego, w naszej wersji tego schematu oparliśmy się głównie na kryterium techniki formowania naczyń oraz pomocniczo na ich ornamentyce<sup>24</sup>.

W konsekwencji, prezentowany poniżej schemat chronologiczny składa się z czterech faz i dwóch podfaz, w miejsce pięciu faz i czterech podfaz W. Łosińskiego<sup>25</sup>.

Faza I — VI - VI/VII wieku (głównie występuje ceramika naczyniowa ręcznie lepiąca bez użycia koła garncarskiego oraz mało charakterystyczne ułamki naczyń glinianych, na ogół grubej roboty, bez śladów obtaczania na kole; pod koniec fazy może się pojawiać ceramika słabo górą obtaczana, nieornamentowana lub prymitywnie zdobiona).

Faza II — początek VII - połowy X w. z podziałem na dwie podfazy a i b.

Podfaza IIa — początek VII - początku IX w. (charakteryzuje ją występowanie ceramiki wykonanej przy użyciu koła garncarskiego; w jej początkach dominują jeszcze naczynia słabo górą obtaczane, później zdecydowaną przewagę uzyskują górą obtaczane ornamentowane, przy stosunkowo dużym udziale dość prymitywnie zdobionych. Spory odsetek zespołów stanowią mało charakterystyczne, nieornamentowane ułamki naczyń bez śladów

<sup>22</sup> Ibidem, s. 89.

<sup>23</sup> F. Lachowicz, J. Olczak, K. Siuchniński, op. cit.

<sup>24</sup> Szczegółowiej kwestia ta została omówiona w pracy cytowanej w przyp. 23.

<sup>25</sup> W. Łosiński, op. cit., s. 88, 89.

obtaczania, których tzw. faktura powierzchni, przełomów i domieszka nie odbiegają od naczyń górą obtaczanych).

Podfaza IIb — początek IX - połowy X w. (w całej podfazie przeważa ceramika górą obtaczana, bogato zdobiona; w jej końcowym okresie występują także fragmenty naczyń silnie górą obtaczanych, zdobionych zwłaszcza nieregularnymi żłobkami poziomymi. Nadal istotnym składnikiem zespołów są mało charakterystyczne ułamki naczyń bez śladów obtaczania).

Faza III — około połowy X - połowy XII w. (obok ceramiki całkowicie obtaczanej, z reguły zdobionej regularnymi, poziomymi żłobkami, w początkach fazy występuje nadal ceramika górą obtaczana, zwłaszcza silnie, z poziomymi żłobkami; sporadycznie rejestrowane są mało charakterystyczne ułamki naczyń bez śladów obtaczania).

Faza IV — połowa XII - XIII w. (zdecydowanie dominuje ceramika całkowicie obtaczana; w XIII w. zwłaszcza koło jego połowy, pojawia się ceramika o cechach przejściowych od całkowicie obtaczanej do tzw. stalowoszarej oraz mniej więcej od połowy XIII w. ceramika stalowoszara).

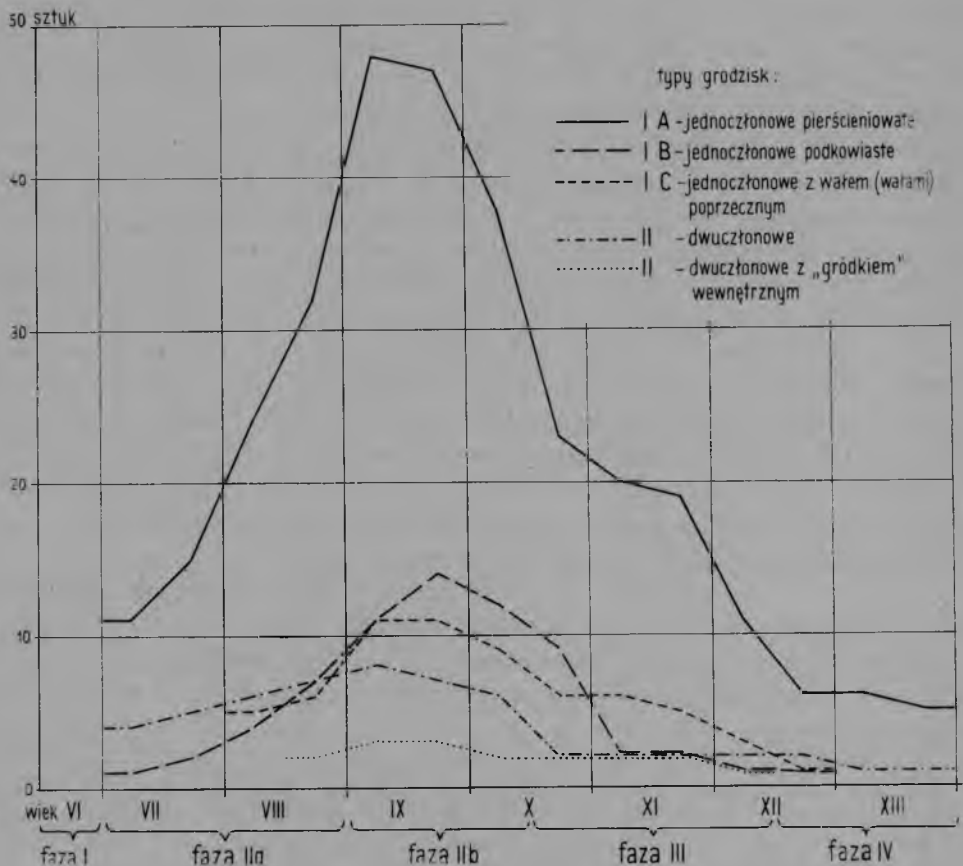
Stosując założenia tego schematu podjęliśmy próbę chronologicznego sklasyfikowania wszystkich 175 rozpatrywanych przez nas obiektów. Zdecydowaną ich większość — 138 sztuk (78,9%) — można było zaszeregować do określonych faz chronologicznych, natomiast 37 (21,1%) jedynie ogólnie do okresu wczesnośredniowiecznego, z czego 11 z zastrzeżeniem (tab. 2)<sup>26</sup>. Na podstawie tych ustaleń sporządzono z kolei wykresy (ryc. 13, 14, 15) obrazujące relacje zachodzące między chronologią a typami grodzisk, ich wielkościami i typami położen topograficznych. Analiza (ogólna) tych relacji pozwala na sformułowanie następujących wniosków.

1) Typy grodzisk (ryc. 13). Na szczeblu ogólnego podziału grodzisk na grupy jednoczłonowych (I) i dwuczłonowych (II) widoczne są — poza wyraźnymi różnicami ilościowymi (tab. 3) — znaczne zbieżności w przebiegu ich linii rozwojowych<sup>27</sup>. Obiekty reprezentujące obie grupy pojawiają się

<sup>26</sup> Podnoszone już niejednokrotnie w literaturze przedmiotu trudności związane z datowaniem grodzisk, które nie były badane metodą wykopaliskową (szerokopłaszczyznową), nie znalazły dotychczas należytego rozwiązania (por. np. W. Hensel, *Budownictwo obronne...*, s. 165; E. Dąbrowska, *Wielkie grody...*, (s. 448). Trudności te odnoszą się zarówno do obiektów badanych powierzchniowo (zwłaszcza), jak również metodą sondażową (wąsko pojmowaną), za pomocą której na ogół nie udaje się w sposób jednoznaczny stwierdzić czy wcześniej lub później od grodu — grodziska istniała na tym miejscu osada otwarta (sc. wczesnośredniowieczna). Z takimi sytuacjami należy się liczyć także wśród stanowisk środkowopomorskich. Dlatego też prezentowana przez nas datacja grodzisk może w niektórych przypadkach — po weryfikacji wykopaliskowej (szerokopłaszczyznowej) — okazać się zbyt „długa”, bo obejmująca w rzeczywistości również czas trwania osady istniejącej tu przed budową grodu lub po jego opuszczeniu.

<sup>27</sup> Rzecz oczywista, że „linia rozwojowa” może dotyczyć tylko funkcjonujących grodów, a nie ich martwych pozostałości, jakimi są grodziska. Jednak ze względów stylistycznych nie w każdym przypadku można konsekwentnie stosować to rozgraniczenie. Dlatego też, aby nie komplikować tekstu, posługiwaliśmy się tu będziemy tylko okreś-

w początkach fazy IIa, apogeum ich przypada na fazę IIb z tendencją spadkową od jej połowy, zanikają zaś w fazie IV. Natomiast w chronologii poszczególnych typów grodzisk (jednoczłonowych) uwidoczniają się pewne odchylenia od tego obrazu; przy czym stosunkowo najmniej czytelne są one w przypadku obiektów pierścieniowatych (IA), które charakteryzują się największą dynamiką wzrostu (faza IIb), ale i najwyraźniejszym spadkiem po okresie rozwoju ilościowego (koniec fazy IIb, początek fazy III). Z kolei grodziska podkowiaste (IB), pojawiające się na początku fazy IIa (jeden



Ryc. 13. Typy grodzisk środkowopomorskich w ujęciu chronologicznym

Fig. 13. Types des enceintes fortifiées de Poméranie centrale du point de vue de la chronologie

obiekt), swój największy przyrost osiągają także w fazie IIb, lecz dość raptowny jego spadek przypada na pierwszą połowę fazy III, natomiast zanik na pierwszą połowę fazy IV. Ostatni typ grodzisk jednoczłonowych — z wałami poprzecznym (IC), występujący później od dwóch poprzednich,

leniem 'grodzisko', także w przypadku gdy mowa będzie o dynamice rozwojowej grodzów.

uchwytny jest od połowy fazy IIa. Jakkolwiek okres jego wzrostu przypada, tak jak w całej grupie jednoczłonowych, na fazę IIb, a regres na jej drugą połowę, to jednak w fazie III można zaobserwować utrzymującą się przez pewien czas jego stabilizację. Dopiero w drugiej połowie tej fazy ilość obiektów z wałem poprzecznym maleje, w pierwszej zaś połowie fazy IV zanika.

Niewielka liczba grodzisk dwuczłonowych (II) nie stwarza wystarczającej podstawy informacyjnej dla przeprowadzenia analizy chronologicznej poszczególnych typów (tab. 3). Dlatego też rozpatrzmy je tylko w dwóch kategoriach: obiektów dwuczłonowych i pozostałych obiektów dwuczłonowych z „gródkiem” wewnętrznym (IIA1, IIA2, IIB1). Wyodrębnienie tych ostatnich (mimo niewielkiego ich zbioru) usprawiedliwiana im powszechnie znaczna ranga w osadnictwie wczesnośredniowiecznym.

Grodziska dwuczłonowe bez „gródka” rozwijają się od początku fazy IIa, ale już w pierwszej połowie fazy IIb następuje zahamowanie ich wzrostu, a w jej końcu dość znaczny spadek. Przez całą zaś fazę III i początek IV utrzymują się na jednym poziomie; przestają funkcjonować u schyłku fazy IV (ryc. 13). Natomiast grodziska z „gródkiem” wewnętrznym pojawiają się dopiero w ostatniej ćwierci fazy IIa; w pierwszej połowie fazy IIb zaznacza się niewielki ich wzrost ilościowy, a następnie równie niewielki spadek do poziomu wyjściowego, utrzymującego się do początku fazy III, w ramach której kończy się ich egzystencja. Jest to zatem najkrócej trwająca forma osadnictwa obronnego na Pomorzu Środkowym. Jeśli natomiast przyjmiemy, że „gródki” nie powstawały równocześnie z budową grodu większego, lecz — jak powszechnie się sądzi — znacznie później, w wyniku rozwoju określonych procesów społeczno-politycznych, to wówczas okaże się, że okres ich funkcjonowania był jeszcze krótszy<sup>28</sup>.

2) Grupy wielkościowe grodzisk (ryc. 14). Cechą charakterystyczną chronologii grup wielkościowych jest ich frekwencja w każdej fazie rozwojowej, poczynając od fazy IIa, mniej więcej proporcjonalnie do częstotliwości występowania grodzisk (por. ryc. 13 i 14). Wyraźny ich wzrost następuje od drugiej połowy fazy IIa, osiągając najwyższy współczynnik w fazie IIb, a następnie w różnym stopniu załamując się w drugiej jej połowie i dość jednolicie rozkładając się w fazie IV. Stosunkowo najbardziej równomierną linię rozwojową mają obiekty małe (grupa II), których wyraźne załamanie następuje dopiero w fazie IV.

Ustalenia te wykluczają możliwość dopatrywania się wskaźnika datują-

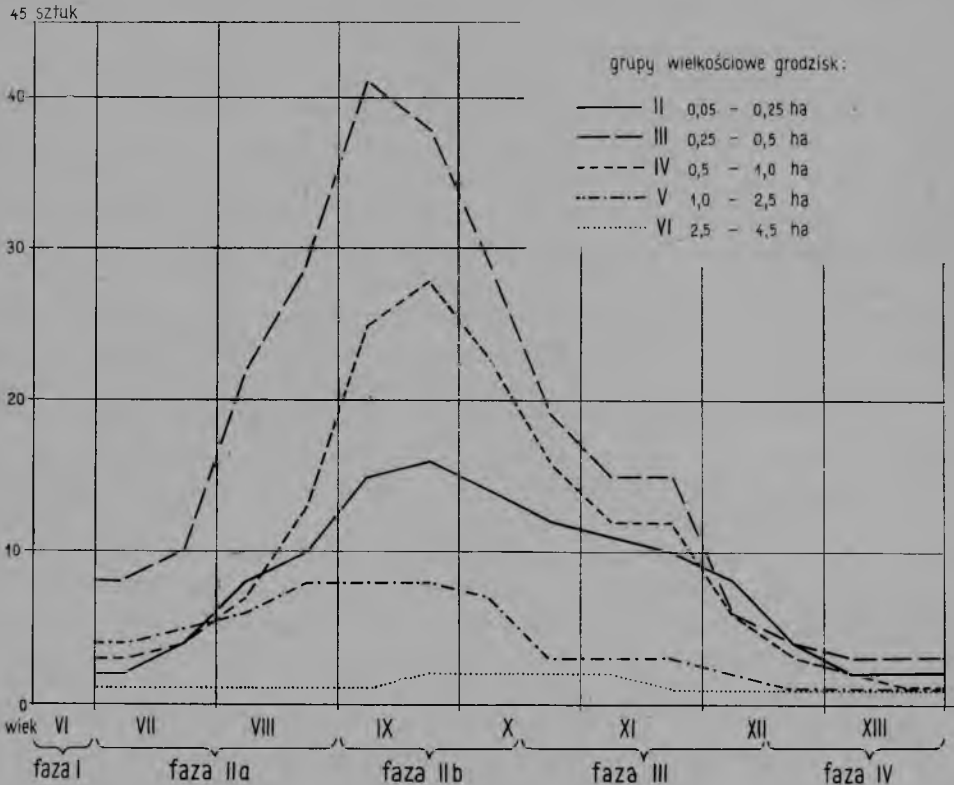
---

<sup>28</sup> Za takim procesem kształtowania się tej formy osadniczej przemawiałaby m. in. chronologia obiektu z Połczyna-Zdroju, woj. koszalińskie, stanowisko 1 (IX w.; por. J. Olezak, K. Siuchniński, *Źródła...*, t. 2, s. 173), a przede wszystkim z Żydowa, woj. śląskie, stanowisko 9 (W. Łosiński, J. Olezak, K. Siuchniński, op. cit., s. 247, 248). Jak można bowiem wnosić na podstawie analizy materiału ceramicznego uzyskanego w trakcie badań sondażowych na tym obiekcie, większy człon grodu powstał w 2 połowie VIII w., „gródek” zaś najprawdopodobniej w końcu IX w.

cego — przynajmniej w odniesieniu do grodzisk Pomorza Środkowego — w kryterium wielkości obiektu.

3) Typy położen topograficznych grodzisk (ryc. 15). Analizę korelacji między chronologią a położeniem topograficznym grodzisk przeprowadzimy tylko w odniesieniu do pierwszego (grupy położen) i drugiego (typy położen) stopnia podziałów. Uwzględnienie bowiem odmian zbyt zatomizowałoby wykres (ryc. 15) i zaciemniło tym samym występujące prawidłowości.

Na etapie stopnia pierwszego czytelne jest znaczne podobieństwo linii rozwojowych obu grup położen — nizinnych (I) i wysoczyznowych (II).



Ryc. 14. Grupy wielkościowe grodzisk w ujęciu chronologicznym

Fig. 14. Groupes de grandeur des enceintes fortifiées du point de vue de la chronologie

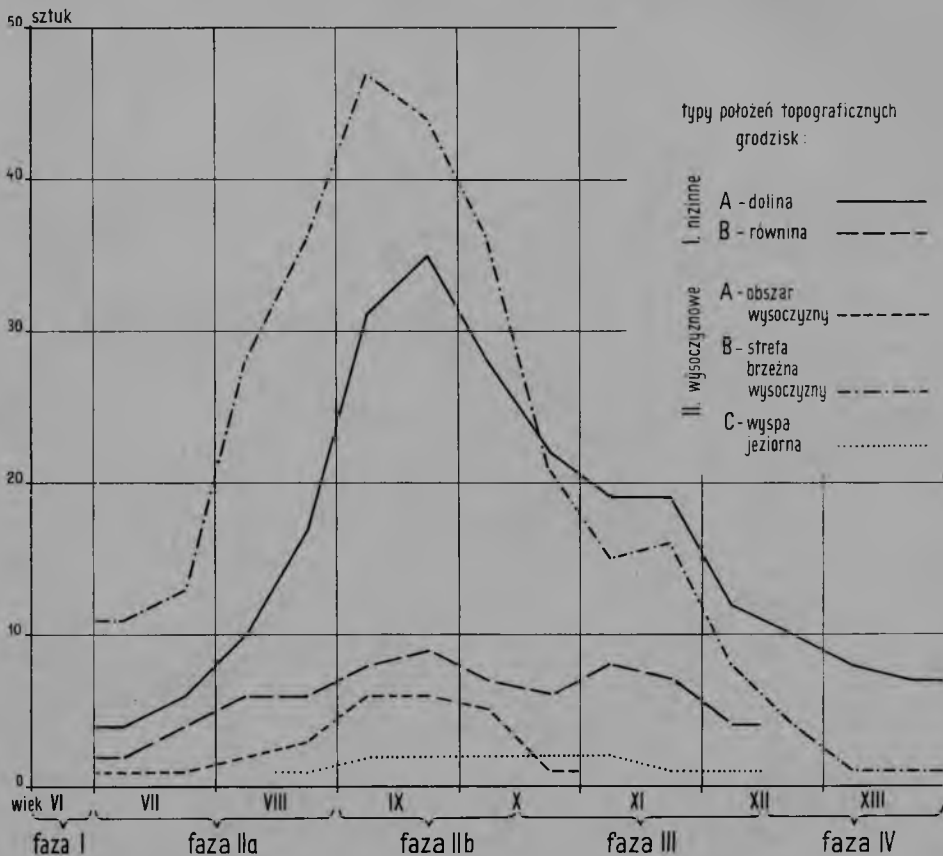
Pojawiają się one w początkach fazy IIa, gdzie zdecydowanie przeważa grupa II, szczyt wzrostu osiągają w fazie IIb i zanikają w fazie IV (tu przewagę ilościową zdobywa grupa I).

Bardziej zróżnicowany obraz prezentują typy położen grodzisk. W grupie nizinnych wyraźnie dominują obiekty zlokalizowane w dolinach (IA). Charakteryzują się one szybkim wzrostem ilościowym począwszy od pierwszej połowy fazy IIa i osiągnięciem swojego apogeum już w połowie fazy IIb,



odkąd następuje z kolei dość raptowny ich regres zahamowany na pewien okres w środkowej części fazy III. W niewielkim nasileniu trwają do końca fazy IV. Do drugiego typu nizinnego należą grodziska położone na obszarach równinnych (IB). Jest ich zdecydowanie mniej, a linię rozwojową mają dość jednostajną przy dwóch krótkotrwałych okresach wzrostu — w połowie fazy IIb i w pierwszej połowie fazy III. Egzystują od początku fazy IIa do końca fazy III.

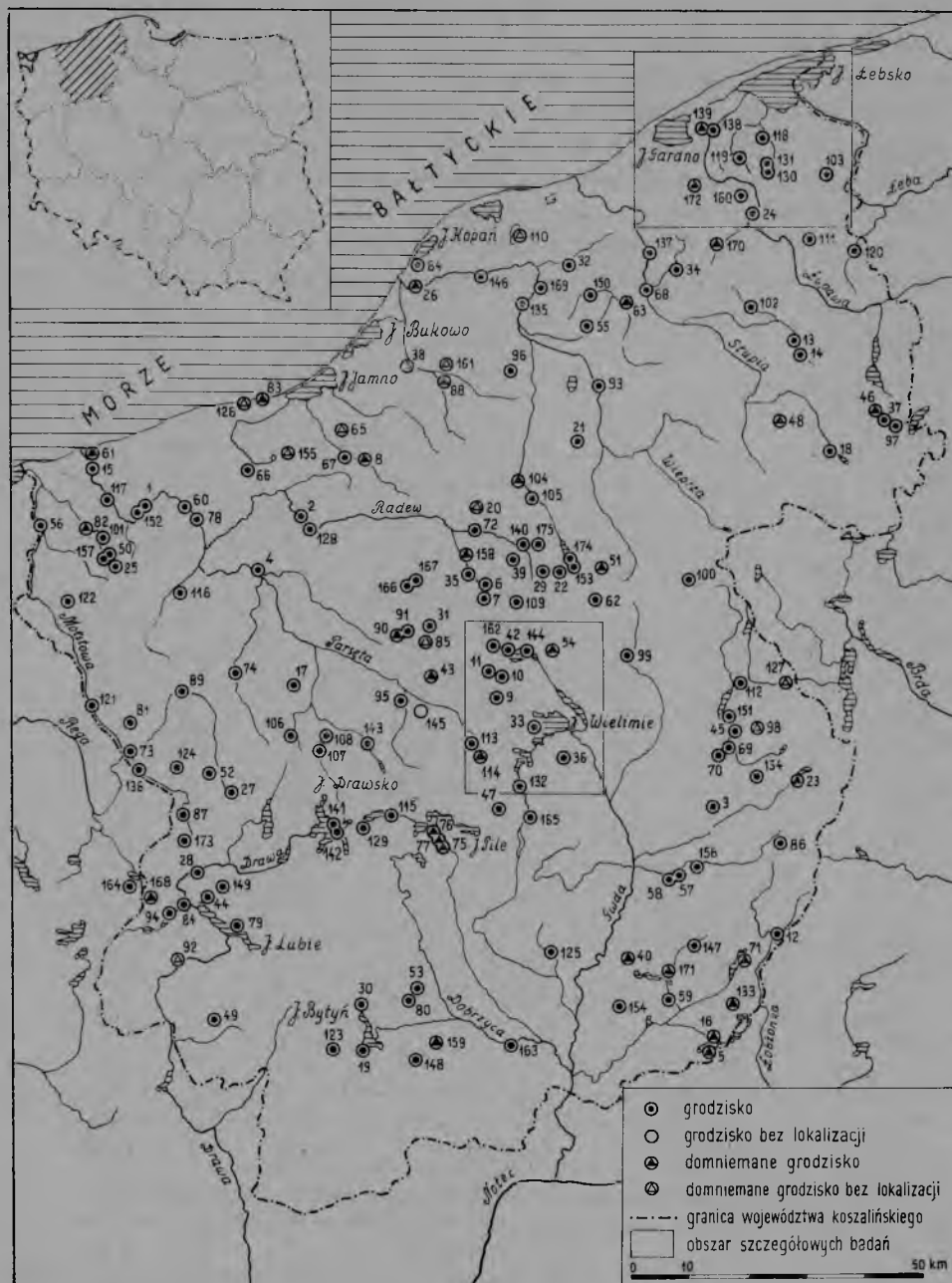
Szczególnie interesujących ustaleń dostarczyła analiza chronologii położzeń wysoczyznowych. Na czołowe miejsce wybijają się tu obiekty ze strefy



Ryc. 15. Typy położzeń topograficznych grodzisk w ujęciu chronologicznym

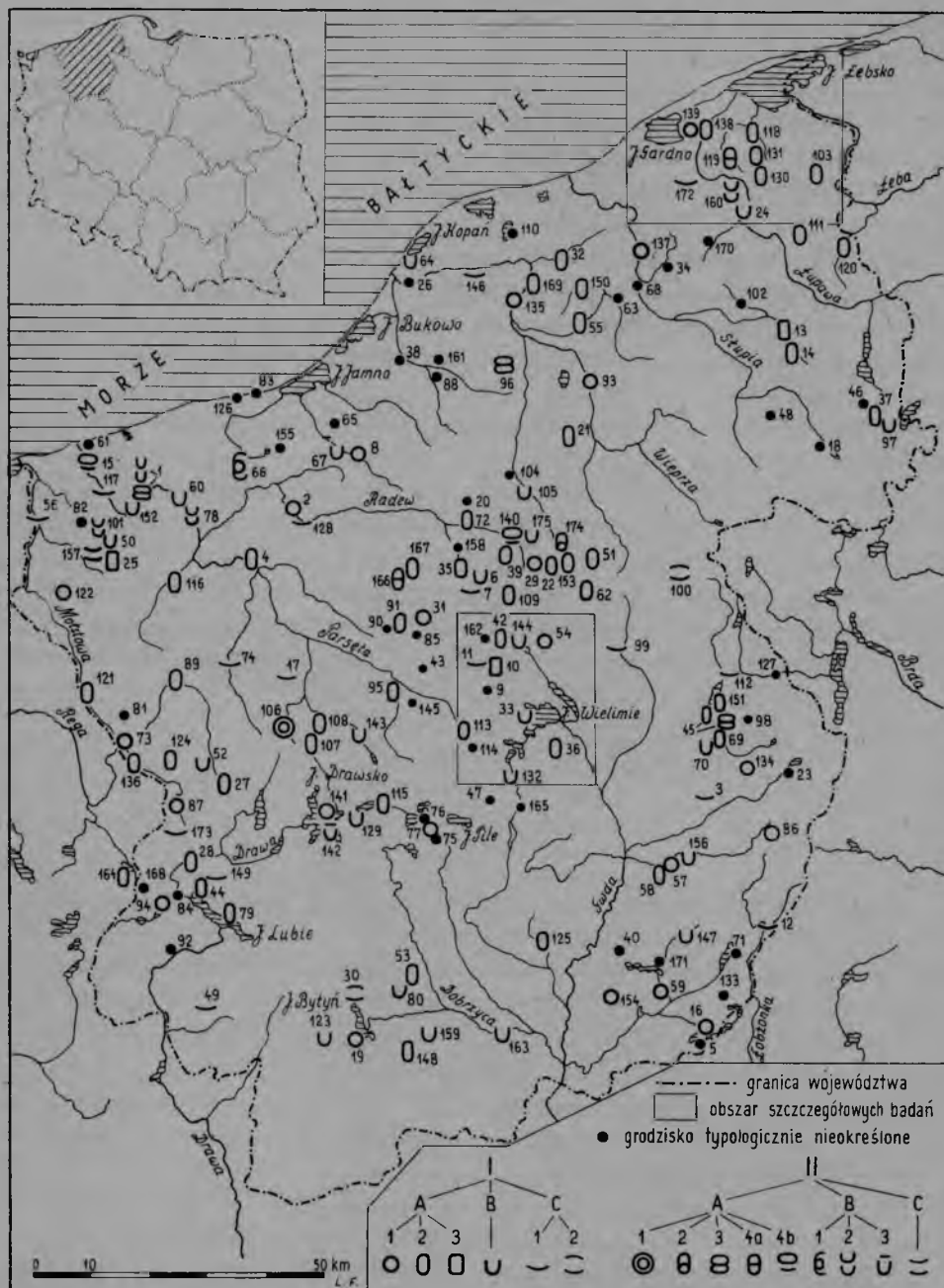
Fig. 15. Types de la situation topographique des enceintes fortifiées du point de vue de la chronologie

brzeźnej wysoczyzny (typ IIB), które już w początkach fazy IIa zdobywają wyraźną przewagę nad innymi typami położzeń, podobnie jak i w okresie największego rozwoju ilościowego grodzisk w pierwszej połowie fazy IIb. Z kolei, zgodnie z ogólną linią rozwojową obiektów obronnych na tym terenie, następuje ich załamanie z przejściowym okresem stabilizacji, a nawet nieznacznym



Ryc. 16. Grodziska wczesnośredniowieczne na Pomorzu Środkowym

Fig. 16. Enceintes fortifiées du haut Moyen âge en Poméranie centrale



Ryc. 17. Typy grodzisk wczesnośredniowiecznych na Pomorzu Środkowym  
 Fig. 17. Types des enceintes fortifiées du haut Moyen âge en Poméranie centrale

wzrostem w połowie fazy III. Zanikają w końcowym etapie fazy IV. Dwa pozostałe typy położeń — na obszarze wysoczyzny (wyłącznie na wznie-sieniach, IIA) i na śródwysoczyznowych wyspach jeziornych (IIC) — mają jedynie epizodyczny charakter. Typ IIA pojawia się na początku fazy IIa jako zjawisko odosobnione z koncentracją w fazie IIb i zanikiem w początkach fazy III. Natomiast typ IIC, również epizodyczny, trwa od środkowej części drugiej połowy fazy IIa do końca fazy III, z nieznacznym tylko wzrostem w fazie IIb i w pierwszej połowie fazy III.

Sumując wyniki analizy wykresów (ryc. 13, 14, 15) obrazujących zależności zachodzące między chronologią a: 1) typem grodziska, 2) jego wielkością i 3) typem położenia topograficznego, można sformułować następujący, ogólny wniosek.

Grody na Pomorzu Środkowym powstają na początku fazy IIa, największy ich rozkwit przypada na fazę IIb, zanik zaś na koniec fazy IV. W świetle podziałów na szczeblu grup (obiekty jednoczłonowe — dwuczłonowe; położenia nizinne — wysoczyznowe) grody zarówno jedno-, jak i dwuczłonowe rozwijały się z różnym nasileniem od fazy IIa do końca fazy IV. Także każda z grup wielkościowych (poza pierwszą, reprezentowaną przez jeden tylko obiekt) występuje we wszystkich fazach chronologicznych (IIa - IV). Podobnie kształtowała się sytuacja w zakresie topografii położeń — przez cały okres istnienia osadnictwa grodowego (fazy IIa - IV) obiekty wznoszono zarówno na obszarach nizinnych, jak i wysoczyznowych.

#### UWAGI KOŃCOWE

Zgodnie z założeniami wysuniętymi we wstępnych partiach pracy, starano się sformułować szereg wniosków dotyczących zaniedbanej w polskim piśmiennictwie archeologicznym problematyki typologicznej grodzisk wczesno-średniowiecznych — tu ograniczonej do Pomorza Środkowego. W założeniach tych, wykładając cel, walory informacyjne źródeł stojących do naszej dyspozycji i sposób (metody) dojścia do tego celu, wskazano zarazem na formę jego realizacji. Postanowiono mianowicie — tam, gdzie było to możliwe — zastąpić tekst przedstawieniami graficznymi, które, zdaniem autorów, są bardziej czytelne od deskrypcji.

Podstawowe wnioski wynikające z analizy typologicznej wczesnośredniowiecznych grodzisk środkopomorskich dadzą się ująć w następujące punkty:

1) Dominującą formą architektury obronnej były grody jednoczłonowe (87,7%), przy stosunkowo niewielkim udziale obiektów dwuczłonowych (12,3%).

2) Przeważały formy pierścieniowate, a w dalszej kolejności występowały podkowiaste i z wałem (wałami) poprzecznym (poprzecznymi). Mniejszy zbiór grodzisk dwuczłonowych uniemożliwia uchwycenie występujących w tym zakresie prawidłowości.

3) W większości przypadków wznoszono obiekty małe (o powierzchniach 0,05 - 0,25 ha) i średniej wielkości (0,25 - 1,0 ha) stanowiące w sumie 89,4% wszystkich sklasyfikowanych grodzisk. Grody duże (1,0 - 2,5 ha) i bardzo duże (2,5 - 4,5 ha) należały tym samym do zjawisk odosobnionych!

4) Dość równomiernie występują grodziska w obu grupach wyróżnionych położen topograficznych — nizinnych i wysoczyznowych; przy czym na wysoczyźnie grupują się przede wszystkim w jej strefie brzeżnej.

5) Osadnictwo grodowe rozwija się od początku fazy IIa, największy zaś jego rozkwit przypada na fazę IIb i upadek w fazie IV. Nie są czytelne zdecydowane tendencje grupowania się określonych typów grodzisk, wielkości i typów położen topograficznych w kolejnych fazach chronologicznych. Występują jedynie różne nasilenia tychże zjawisk w różnych fazach.

#### ALFABETYCZNY WYKAZ WCZESNOŚREDNIOWIECZNYCH GRODZISK Z POMORZA ŚRODKOWEGO

1*. * Bardy (1, 1a)**	} woj. koszalińskie	30. Drzewoszewo (1)	woj. pilskie	
2. Bardzolino (1)		31. Dzieciolowo (2)	woj. koszalińskie	
3. Barkowo (1)	woj. słupskie	32. Gać (2)	woj. słupskie	
4. Białogard (1)	woj. koszalińskie	33. Gałowo (1)	woj. koszalińskie	
5. Bługowo (1)	woj. pilskie	34. Głobino (3)	woj. słupskie	
6. Bobolice (1)	} woj. koszalińskie	35. Głodowa (1)	} woj. koszalińskie	
7. Bobolice (2)		36. Godzimierz (1)		
8. Bonin (2)		37. Gołzewo (1)	woj. słupskie	
9. Brzeźno (1)		38. Gorzyca (?)	} woj. koszalińskie	
10. Brzeźno (2)		39. Górawino (1)		
11. Brzeźno (3)		40. Górzna (1)	woj. pilskie	
12. Buczek Mały (1)		woj. pilskie	41. „Grabow” (?)	} woj. koszalińskie
13. Budowo (3)		} woj. słupskie	42. Grąbezyn (1)	
14. Budowo (4)			43. Grzmiąca (1)	
15. Budzistowo (1, 1a)		woj. koszalińskie	44. Gudowo (1)	
16. Buntowo (1)	woj. pilskie	45. Gwieżdzin (1)		
17. Buślary (1)	woj. koszalińskie	46. Jamno (1)	} woj. słupskie	
18. Bytów (2)	woj. słupskie	47. Jeleń (1)		woj. koszalińskie
19. Bytyń (1)	woj. pilskie	48. Jutrzenka (1)	woj. słupskie	
20. Cetuń (?)	woj. koszalińskie	49. Kalisz	} woj. koszalińskie	
21. Ciechohub (1)	} woj. słupskie	Pomorski (1)		
22. Cybulin (1)		50. Kamica (1)	} woj. słupskie	
23. Człuchów (2)		51. Kamnica (3)		
24. Damno (5)		52. Karsibór (1)	woj. koszalińskie	
25. Dargocice (1)		} woj. pilskie	53. Karsibór (2)	
26. Darłowo (14)			54. Kazimierz (1)	woj. koszalińskie
27. Donatowo (1)		} woj. słupskie	55. Kezewo (2)	
28. Drawsko			56. Kędrzyno (1)	woj. koszalińskie
Pomorskie (1)		} woj. pilskie	57. Kiełpin (1)	
29. Drzewiany (1)			58. Kiełpin (2)	

\* Numeracja ta odpowiada numeracji grodzisk na ryc. 16 i 17.

\*\* Numery stanowisk.

59. Klukowo (1)	woj. pilskie	107. Popielewo (1)		
60. Kłopotowo (1)	woj. koszalińskie	108. Popielewo (2)	woj. koszalińskie	
61. Kołobrzeg (4)		109. Porost (1)		
62. Kołtki (1)		110. Postomino (?)		
63. Kończewo (4)	woj. słupskie	111. Potęgowo (1)	woj. słupskie	
64. Kopań (1)	woj. koszalińskie	112. Przechlewo (1)		
65. Koszalin (1)		113. Radacz (1)		
66. Kraśnik		114. Radacz (2)		
Koszaliński (1)		115. Rakowo (1)	woj. koszalińskie	
67. Kretomino (1)		116. Rarwino (1)		
68. Krępa Słupska (4)	woj. słupskie	117. Rościecino- Kopydłówek (1)		
69. Krępsk (1)		118. Równo (4)		
70. Krępsk (3)		119. Rumsko (3)	woj. słupskie	
71. Kujan (?)	woj. pilskie	120. Runowo (4)		
72. Kurowo (1)	woj. koszalińskie	121. Rusinowo (1)	woj. koszalińskie	
73. Lipce (1)		122. Rymań (1)		
74. Lipie (1)		123. Rzeczyca (1)	woj. pilskie	
75. Liszkowo (1)		124. Rzepeczyno (2)	woj. koszalińskie	
76. Liszkowo (2a)		125. Samborsko (2)	woj. pilskie	
77. Liszkowo (2c)	woj. pilskie	126. Sarbinowo (?)	woj. koszalińskie	
78. Lubiechowo (1)		127. Sapolno (?)	woj. słupskie	
79. Lubieszewo (1)		128. Sieranie (1)	woj. koszalińskie	
80. Lubno (1)	129. Sikory (3)			
81. Łąkowo (1)	woj. koszalińskie	130. Siodłonie (5)	woj. słupskie	
82. Mącznik (1)		131. Siodłonie (10)		
83. Mielenko (1)		132. Sitno (1)	woj. koszalińskie	
84. Mielenko		133. Skie (1)	woj. pilskie	
Drawskie (1)		134. Skórzewo (1)	woj. słupskie	
85. Mieszalki (?)	135. Sławsko (5)			
86. Myśligoszcz (1)	woj. słupskie	136. Słonowice (1)	woj. koszalińskie	
87. Nętno (1)	woj. koszalińskie	137. Słupsk (1)		
88. Niemica (12)		138. Smóldzino (3)	woj. słupskie	
89. Niemierzyno (1)		139. Smóldzino (4)		
90. Nosibądy (1)		140. Stare Borne (1)	woj. koszalińskie	
91. Nosibądy (2)		141. Stare		
92. Nowy Łowicz (1)	Drawsko (1)			
93. Oblężo (2)	woj. słupskie	142. Stare		
94. Oleszno (1)	woj. koszalińskie	Drawsko (2)		
95. Ostrowąsy (1)		143. Stare	woj. koszalińskie	
96. Ostrowiec (6)		Koprzywno (1)		
97. Parchowo (1)	woj. słupskie	144. Stare		
98. Pawłówko (?)		Wierzchowo (1)		
99. Pieniężnica (1)		145. Stary		
100. Pietrzykówko (1)	woj. koszalińskie	Chwalim (1)		
101. Pławęcino (1)		146. Stary	woj. słupskie	
102. Podole Małe (2)	woj. słupskie	Kraków (6)		
103. Podole		147. Stawnica (3)	woj. pilskie	
Wielkie (8)		148. Strączno (1)		
104. Polanów (4)	woj. koszalińskie	149. Suliszewo (1)	woj. koszalińskie	
105. Polanów (10)		150. Sycewice (3)	woj. słupskie	
106. Połczyn		151. Szczytno (1)		
Zdrój (1)				

152. Świelubie (1)	} woj. koszalińskie	165. Wilcze Laski (1)	} woj. koszalińskie
153. Świerczewo (1)		166. Wojęcino (1)	
154. Tarnówka (1)	woj. pilskie	167. Wojęcino (2)	} woj. koszalińskie
155. Tatów (?)	woj. koszalińskie	168. Woliczno (1)	
156. Trudna (1)	woj. pilskie	169. Wrześnica (7)	} woj. słupskie
157. Trzynik (1)	} woj. koszalińskie	170. Zagórzycza (7)	
158. Ubiedrze (1)		woj. pilskie	171. Złotów (1)
159. Wałcz (1)	woj. pilskie	172. Zoruchowo (4)	woj. słupskie
160. Wiatrowo (1)	} woj. słupskie	173. Żółte (1)	} woj. koszalińskie
161. Wiekowo (?)		woj. pilskie	
162. Wierzchowo (1)	woj. koszalińskie	175. Żydowo (10)	
163. Wiesiółka (3)	woj. pilskie		
164. Wiewiecko (1)	woj. szczecińskie		

## LA TYPOLOGIE DES ENCEINTES FORTIFIÉES DU HAUT MOYEN AGE DE POMÉRANIE CENTRALE

par

JERZY OLCZAK, KAZIMIERZ SIUCHNIŃSKI (Poznań)

### Résumé

1) Remarques préliminaires. En fait de recherches sur l'habitat urbain de Poméranie centrale au cours du haut Moyen âge, la période suivant la seconde guerre mondiale appartient aux plus fructueuses. Les grandes transformations quantitatives et qualitatives de la préhistoire polonaise ont influencé la formation — pour la première fois — d'un plan perspectif des recherches sur l'histoire de cette région au cours du haut Moyen âge, surtout sur l'habitat urbain. Ce plan était basé sur l'idée d'une reconstruction du réseau des castra. Il était réalisé au moyen de recherches de grande envergure surtout dans le bassin de la basse Parsęta, et de travaux de vérification et d'inventaire.

A la suite de ces deux méthodes de recherche, on a obtenu un recueil de renseignements de source, d'une vraisemblance inégale, mais toujours suffisante pour la reconstruction du réseau des castra et l'analyse de l'habitat. La réalisation de cette tâche, qui certainement est très compliquée, demandait une systématisation des catégories variées des sources, y compris les enceintes fortifiées, et leur préparation à une analyse historique.

La nécessité d'une classification typologique des enceintes fortifiées était reconnue déjà au XIX<sup>e</sup> siècle. Jusqu'au moment actuel, la caractéristique la plus complète des enceintes poméranienes a été présentée par W. Łęga. Elle était toutefois basée sur des critères morphologiques et topographiques d'un caractère trop général et citait des données métriques d'une qualité insuffisante. Cela fait qu'une vérification est indispensable, d'autant plus que les recherches archéologiques effectuées depuis la guerre en Poméranie centrale ont créé en fait de sources une situation entièrement nouvelle.

Il s'ensuit que notre essai de classification typologique des enceintes fortifiées quant à leur forme, dimensions, situation topographique, chronologie, est tout à fait bien fondé. Dans notre tâche nous avons adopté le principe de formuler nos assertions d'une façon aussi brève et concise que possible, remplaçant les descriptions par des présentations graphiques, plus explicitées.

2) Bases fournies par les sources. A la suite des recherches effectuées sur place en 1954 - 1971 — sondages et inspections de grande envergure — on a collectionné un

recueil de sources de grande valeur, qui ont formé une base suffisante pour un essai d'analyse typologique et topographique des enceintes fortifiées de Poméranie centrale. La liste actuelle des enceintes et des enceintes présumées du haut Moyen âge, établie à la suite des vérifications effectuées sur place ainsi que des vérifications faites par des centres scientifiques appropriés (Tableau 1) contient 175 objets (Fig. 16), dont 44 font partie du groupe des enceintes fortifiées présumées (Tableau 2).

3) La typologie des enceintes fortifiées. Les recherches typologiques que nous nous sommes proposées ont été déterminées par le caractère et la valeur des sources à notre disposition, ce qui a fait que pratiquement, nous n'avions qu'un seul critérium de classification, notamment le rempart. Il en était ainsi parce que le rempart est un élément a) qui se manifeste le plus distinctement dans la morphologie de l'enceinte, b) dont l'état de conservation est en général assez uniforme, et c) qui, le mesurage fait et la documentation établie, ne demande pas des procédés de recherche supplémentaires.

En nous appuyant sur le schéma typologique à trois gradins que nous avons adopté, on a isolé, dans le premier, deux groupes d'enceintes: I — les uniformes, qui ne comprennent qu'un seul élément, et II — les bipartites, qui en comprennent deux. Le premier groupe embrasse les objets ayant une superficie utile et habitable seule et indivisible. On distingue dans le premier groupe trois types: A) enceintes en forme d'anneau, B) en forme de fer à cheval, C) à remparts transversaux.

Le trait caractéristique des enceintes fortifiées en forme d'anneau est la circonférence fermée du rempart. Les enceintes de ce type se partagent en trois variétés: 1, de forme circulaire (IA1, Fig. 1), 2, ovale (IA2, Fig. 2) et 3, quadrangulaire (IA3, Fig. 2). Les enceintes en forme de fer à cheval sont entourées d'un rempart demi-circulaire, leurs parties ouvertes touchant le talus de l'éminence du terrain ou le bord d'un réservoir d'eau (IB, Fig. 3). Les enceintes à remparts transversaux comprennent deux variétés: les unes sont situées sur des presqu'îles avec un rempart transversal à la base de la presqu'île (IC1, Fig. 3), les autres sont situées sur les points culminants d'élévations de forme allongée ou sur des îles lacustres (IC2). Elles ont d'habitude deux remparts transversaux aux deux extrémités de l'axe longitudinal de l'enceinte (Fig. 3).

Les enceintes du groupe II — bipartites — présentent des variétés plus différenciées. Ici aussi il y a trois types différents: A) les enceintes en anneau (IIA), B) celles en fer à cheval (IIB), et C) celles à deux remparts transversaux (IIC). Leurs traits caractéristiques sont les mêmes que ceux des mêmes types des enceintes uniformes. Des différences essentielles apparaissent seulement dans leurs variétés. Le haut degré de différenciation des enceintes bipartites rend impossible une caractéristique typologique plus détaillée (Fig. 4 et 5).

La spécification quantitative (Tableau 3, Fig. 17) montre les tendances qui apparaissent dans le domaine de l'architecture défensive en Poméranie centrale au haut Moyen âge. On y constate une prépondérance marquée des enceintes uniformes (87,7 pour-cent), le nombre des enceintes bipartites étant insignifiant. Parmi les enceintes uniformes celles en anneau étaient les plus nombreuses (56,5 pour-cent) le nombre de celles en fer à cheval étant sensiblement plus petit (17,5 pour-cent), ainsi que celui des enceintes à remparts transversaux (13,7 pour-cent). Les proportions se rapportant aux types des objets bipartites ne sont pas aussi bien déterminés. Il y a parmi les objets bipartites des enceintes à petites enceintes intérieures qui méritent notre attention spéciale. On les croit généralement liées avec des facteurs économiques et politiques.

4) La grandeur des enceintes fortifiées. L'analyse des dimensions des enceintes fortifiées a été effectuée dans le cadre de six groupes de grandeur, comprenant en somme 152 objets, dont l'état de conservation permettait des mesurages de superficie raisonnables. On n'a point enregistré d'enceintes du groupe I au-dessous de 0,05 ha. Le groupe II (0,05 - 0,25 ha) comprend 21,0 pour-cent d'objets, le groupe III (0,25 - 0,5 ha) — va jusqu'à 40,8 pour-cent, le groupe IV (0,5 - 1,0 ha) — 27,6 pour-cent, le groupe V (1,0 - 2,5



ha) — 8,6 pour-cent, enfin le groupe VI (2,5 - 4,5 ha) ne comprend que 2,0 pour-cent d'enceintes (Fig. 6, Fig. 9).

L'analyse des dimensions des enceintes uniformes seules a donné des résultats semblables. Dans le cas des enceintes bipartites il faut souligner la prépondérance des objets grands (43,8 pour-cent, groupe de grandeur V). Il faut aussi remarquer le manque complet des objets petits (groupes de grandeur I et II).

Ces données nous mènent à la conclusion qu'il existait alors une tendance prépondérante à bâtir des castra petits (0,05 - 0,25 ha) et de grandeur moyenne (0,25 - 1,0 ha), qui formaient en somme 89,4 pour-cent des objets soumis à l'analyse.

On est arrivé à faire le mesurage des superficies habitables de 126 enceintes. Quoique les proportions entre les groupes de ces superficies diffèrent quelque peu de celles des groupes des enceintes, on y remarque aussi la prépondérance des superficies petites et moyennes, ne dépassant pas 1,0 ha, qui cependant couvrent 93,6 pour-cent de la quantité totale (Fig. 12). L'analyse des rapports entre le type de l'enceinte et ses dimensions a démontré des dépendances plus considérables seulement dans quelques groupes (Fig. 6).

5) La typologie de la situation topographique des enceintes fortifiées. Nous avons considéré la systématisation de la situation topographique des enceintes fortifiées comme partie intégrante de leur classification typologique générale, réalisée en vertu du schéma typologique à trois gradins (Tableau 4). Le partage, de caractère aussi général que possible, permet de distinguer les situations topographiques dans les dépressions (I) et sur les élévations (II). Le critérium principal est fourni par des données du domaine de la hypsométrie.

Le deuxième degré de partage, plus détaillé, concernant les situations dans les dépressions, en comprend deux types: A) dans les vallées (IA) et B) dans les plaines (IB). Le premier comprend des formes oblongues et concaves, situées dans des vallées, le deuxième (IB) — des enceintes situées dans des plaines basses à dénivellations insignifiantes. Dans les terrains élevés on a discerné — en vertu du critérium de la distance entre l'objet et le bord de l'élévation — trois types de terrain: A) l'étendue de l'élévation, (IIA), B) la zone de son versant, (II B), et C) l'île lacustre (IIC).

Quand au troisième degré de partage, dans le cadre des deux types du groupe de dépression, on y discerne trois variétés des formes de terrain: 1) les presqu'îles (IA1, IB1), 2) les îles (IA2, IB2), et 3) les plaines (IA3, IB3). S'il s'agit de terrains élevés, plus différenciés au point de vue morphologique — le premier type (IIA) comprend trois variétés de situation, se rapportant 1) aux éminences (IIA1), 2) aux plaines (IIA2) et 3) aux enfoncements (IIA3). Le type IIB permet de distinguer trois variétés que déterminent 1) les bords, versants et talus peu développés, (IIB1), 2) les formes en pointes (IIB2), 3) les presqu'îles (IIB3). Le dernier type des situations élevées (IIC) ne comprend qu'une seule variété se rapportant aux culminances des îles (IIC1).

Les données quantitatives résultant de cette typologie de la situation des enceintes sont spécifiées dans le tableau 4. Les nombres qui y sont cités permettent de formuler quelques remarques sur les régularités qu'on a constatées. Sous le rapport des quantités les deux groupes se rassemblent (I — 47,5 pour-cent, II — 52,5 pour-cent). Dans les contrées basses beaucoup plus d'enceintes se trouvent dans les vallées, pendant que sur les élévations les enceintes sont disposées en premier lieu sur leur bords, et surtout dans les terrains formant presqu'île.

6) Les interdépendances des types d'enceintes et de leur situation topographique. En analysant ces interdépendances on s'est servi des renseignements sur les enceintes classifiées sous le rapport de typologie et de systématisation de leur situation topographique (131 objets); les résultats sont présentés en forme d'un schéma graphique (Fig. 7) qui sert de base pour l'analyse corrélatrice.

En parlant des assertions d'importance il faut remarquer qu'on n'a pas noté des enceintes dans des endroits dépourvus de qualités défensives marquées — dans des plai-

nes élevées (IIA2), dans des petites vallées situées sur des plateaux (IIA3), sur des îles lacustres se trouvant dans des plaines basses (IB2).

Les enceintes en anneau, qui forment la plupart (63,4 pour-cent) du total des objets fortifiés analysés, sont moins nombreuses dans les terrains bas (28,2 pour-cent) que dans des élévations (35,1 pour-cent). Dans les terrains bas elles se trouvent en premier lieu dans les plaines (IA3, IB3; 13,0 pour-cent), ensuite dans des endroits formant presque île (IA1, IB1; 10,6 pour-cent). Le nombre le plus bas (IA2; 4,6 pour-cent) des enceintes apparaît dans les îles des lacs situés dans les plaines.

Dans les terrains élevés, la plupart des enceintes en anneau sont concentrées sur les bords des élévations, surtout dans des endroits formant cap ou presque île (IIB2, IIB3). On y trouve 24,4 pour-cent du nombre total des enceintes.

Le deuxième groupe, qui comprend les enceintes à remparts en tronçons (IB IIB IC, IIC) est moins nombreux (36,6 pour-cent). Il est lié de façon marquée (79,0 pour-cent des enceintes à remparts en tronçons) avec les situations topographiques présentant des grands avantages du point de vue de la défense — ce sont les terrains formant cap ou presque île, surtout sur les bords des éminences.

7) Chronologie. Dans notre course vers une solution optimum de nos problèmes nous avons adopté le principe essentiel de la classification chronologique de la céramique, formulé dans les dernières propositions de W. Łosiński. Nous avons adapté son schéma au caractère et à la valeur instructive des matériaux céramiques à notre disposition. Notre variante de ce schéma est fondée en premier lieu — faute d'autres possibilités — sur le critérium de la fabrication des objets en céramique, et — de façon auxiliaire — sur leur ornementation. Par conséquent, le schéma chronologique que nous présentons ci-dessous comprend quatre phases et deux sous-phases, et non cinq phases et quatre sous-phases comme le schéma de W. Łosiński.

Phase I: VI<sup>e</sup> — VI<sup>e</sup>/VII<sup>e</sup> siècle.

Phase II: début du VII<sup>e</sup> — milieu du X<sup>e</sup> siècle. Elle est divisée en deux sous-phases, a et b.

Sous-phase IIa: début du VII<sup>e</sup> — début du IX<sup>e</sup> siècle.

Sous-phase IIb: début du IX<sup>e</sup> — milieu du X<sup>e</sup> siècle.

Phase III: milieu du X<sup>e</sup> siècle environ — milieu du XII<sup>e</sup> siècle.

Phase IV: milieu du XII<sup>e</sup> siècle — XIII<sup>e</sup> siècle.

En appliquant les principes de ce schéma chronologique nous avons entrepris la classification de tous les objets analysés au nombre de 175. La plupart (78,9 pour-cent) pouvaient être enrégistrés comme appartenant à des phases chronologiques définies, tandis que le reste devait être traité en bloc comme faisant partie du haut Moyen âge. Sur ce fondement on a dressé des diagrammes (Fig. 13, 14, 15), montrant les rapports entre la chronologie et les types des enceintes fortifiées, leurs dimensions et le type de leur situation topographique.

La somme des résultats de l'analyse de ces diagrammes mène à des conclusions générales, d'après lesquelles: Les castra apparaissent en Poméranie centrale au début de la phase IIa, ils prospèrent et s'épanouissent au cours de la phase IIb, ils dépérissent vers la fin de la phase IV. On ne constate point, pendant des périodes chronologiques déterminées, des tendances vers le groupement des types définis d'enceintes, de grandeur et de types de situation topographique semblables. On ne remarque que des changements de l'intensité de ces phénomènes au cours des périodes diverses.