

RAFAŁ DROZDOWSKI, BARBARA PAWŁOWSKA

## UWARUNKOWANIA DECYZJI WYBORCZYCH NA PRZYKŁADZIE WYBORÓW PREZYDENCKICH W 1995 ROKU

### 1. WSTĘP

Podstawą niniejszej publikacji są rezultaty empiryczne programu badawczego "**Sprawy Polaków. Jesień'95**" realizowanego w Instytucie Socjologii UAM w latach 1995 - 1996<sup>1</sup>. Kluczową część programu stanowiły rozbudowane badania kwestionariuszowe przeprowadzone we wrześniu i październiku 1995 roku na ogólnopolskiej próbie 814 respondentów. Ich zasadniczym celem była próba uchwycenia najważniejszych (i jednocześnie - najbardziej trwałych) **regulatorów decyzji wyborczych**.

Prezentowana publikacja jest - w pewnym stopniu - kontynuacją i uzupełnieniem książki "Jednostka wobec władzy" (Ziółkowski, Pawłowska, Drozdowski 1994). W dalszym ciągu w centrum naszych zainteresowań pozostaje społeczna recepcja władzy. Tym razem jednak, chcieliśmy spojrzeć na władzę przez pryzmat pewnej szczególnej okoliczności, jaką jest sytuacja toczącej się kampanii wyborczej i bliskiej perspektywy wyborów. Mamy świadomość, iż jest to sytuacja pod wieloma względami "nadzwyczajna" (zarówno z punktu widzenia władzy jak i z punktu widzenia rządzonych). Wolno przypuszczać, że okoliczność wyborów w istotny sposób "przeorganizowuje" społeczną percepcję sceny politycznej: skłania ona do modyfikacji (zawieszenia?) niektórych kryteriów ocen, zmienia hierarchię ważności, wyczuła na kwestie, które w okresie "rutynowego obcowania z porządkiem demokratycznym" są drugoplanowe lub zgoła nieważne. W efekcie, obraz władzy (i stosunek do władzy), jaki rysuje się pod wpływem retoryki uruchomionej w toku kampanii wyborczej jest zawsze w jakimś stopniu zdeformowany i fałszywy. Z drugiej natomiast strony, charakterystyczne "zagęszczenie" i intensyfikacja doświadczenia politycznego, jakie wytwarza tocząca się kampania wyborcza są - same w sobie - fascynującym obszarem socjologicznej analizy. Decyzje, lub mówiąc ostrożniej - preferencje wyborcze mają swą własną "logikę", która częstokroć umyka zwykłym sondażom opinii. Wydaje się, że wciąż za mało wiemy o (jawnych i ukrytych) motywach preferencji politycznych, o tym, czy (i w jaki sposób) określone preferencje polityczne są dziś - w warunkach polskich - powiązane z wyznawanymi wartościami-ideałami, ze stosunkiem do PRL-owskiej

<sup>1</sup> Badania zostały zrealizowane przez zespół w składzie Ryszard Cichocki, Rafał Drozdowski, Barbara Pawłowska, Krzysztof Podemski, Witold Wrzesień i Aldona Żurek.

przeszłości, z miejscem w strukturze społecznej? Czy są one spójne i konsekwentne? Czy (i do jakiego stopnia) są one pochodną jednostkowych i zbiorowych doświadczeń związanych z funkcjonowaniem w warunkach "ładu postmonocentrycznego"? Czy w większej mierze wyznaczają je interesy czy też utrwalone układy wartości? Czy są przejawem "długofalowych kalkulacji" czy też orientacji na "interesy krótkofalowe"? Jakie strategie argumentacji najsilniej przemawiają do wyborców? Którędy przebiegają najważniejsze linie społecznych (i politycznych) podziałów?

Nasze badania zostały zrealizowane w przededniu ubiegłorocznych wyborów prezydenckich. W tym sensie, stanowią one socjologiczne podsumowanie i socjologiczny komentarz do wydarzenia, które jest już stosunkowo daleko za nami, którego przebieg i zakończenie są znane i które - w związku z tym - utraciło, przynajmniej dla większej części społeczeństwa, walor "nowości". Sądzymy jednak, że mechanizmy i uwarunkowania decyzji wyborczych, jakie udało nam się uchwycić są - w dalszym ciągu - aktualne i ujawnią się, w bardzo podobnej postaci, przy okazji następnych, czekających Polskę wyborów.

## **2. SPOŁECZNO-KULTUROWO-GOSPODARCZE ORIENTACJE ELEKTORATU**

Jednym z podstawowych problemów analizowanych w tekście jest relacja pomiędzy typami orientacji społeczno-kulturowo-gospodarczych a preferencjami wyborczymi. Orientacje społeczno-kulturowo-gospodarcze traktujemy jako jeden z kluczowych regulatorów decyzji i zachowań wyborczych. W artykule będziemy chcieli osiągnąć cztery cele. Naszym zadaniem będzie, po pierwsze, wyodrębnienie dominujących dziś w społeczeństwie polskim typów orientacji społeczno-kulturowo-gospodarczych. Po wtóre — ich strukturalna i treściowa charakterystyka. Po trzecie, w centrum naszego zainteresowania znajdzie się problem alienacji politycznej - będziemy chcieli odpowiedzieć na pytanie, czy brak identyfikacji z systemem społeczno-politycznym wpływa na zachowania wyborcze. I po czwarte - podejmiemy kwestię, w jakim stopniu wyodrębnione typy orientacji są skorelowane z określonymi (deklarowanymi) preferencjami wyborczymi.

Pod pojęciem orientacji społeczno-kulturowo-gospodarczych rozumiemy: 1) względnie trwałe układy przekonań (wartości-ideałów i interesów) tworzących wizję możliwego do zaakceptowania, prawomocnego ładu społeczno-kulturowego i gospodarczego (por. Nowak 1984, Ziółkowski 1990), 2) przekonania i oceny wyznaczające stosunek do "PRL-owskiej" przeszłości politycznej i ekonomicznej i 3) przekonania i oceny wyznaczające stosunek do transformacji (subiektywne poczucie dostępu do szans jakie pojawiły się wraz z demokratyzacją państwa i urynkowaniem gospodarki, poczucie kontroli poznawczej nad rzeczywistością transformacji).

Postulowane ujęcie kładzie więc nacisk na te elementy przekonań, które odnoszą się do sfery polityki co najwyżej w sposób pośredni. Za ujęciem takim przemawiają dwa ważne argumenty. Po pierwsze, wydaje

się, że czysto polityczne wartości-ideały są w wielu wypadkach pochodną głębiej zinternalizowanych i bardziej odpornych na zmiany wartości-ideałów społeczno-kulturowych i gospodarczych (te ostatnie zaś, są nadal zdeterminowane w warunkach polskich nie tyle przez określone wizje "racjonalności ekonomicznej", ile przez, takie bądź inne, wizje "racjonalności społecznej" - przez stare i nowe definicje "społecznej sprawiedliwości", "równości ekonomicznej", "społecznych zobowiązań państwa" i "zasady pomocniczości", "społecznej solidarności" itd. W ostatecznym rozrachunku, w grę wchodzi więc - znowuż - raczej wartości-ideały społeczno-kulturowe). Po wtóre, poszczególne układy wartości-ideałów ze sfery politycznej są dziś - w wielu wypadkach - dość luźno powiązane z zachowaniami politycznymi (w praktyce, przypisanie jednostki do określonego typu politycznych wartości-ideałów nie pozwala wnioskować o kierunku i przebiegu jej zachowań politycznych, ani o jej prawdopodobnych decyzjach wyborczych)<sup>2</sup>.

W celu wyodrębnienia dominujących typów orientacji społeczno-kulturowo-gospodarczych posłużono się dyskryminacyjną analizą skupień. Objęła ona zestaw 11 zbiorczych wskaźników zgrupowanych w poniższej tabeli.

Lp.	Wskaźnik	Symbol wskaźnika
1	Negatywna Ocena Przeszłości Politycznej	W1A
2	Negatywna Ocena Przeszłości Ekonomicznej	W1B
3	Akceptacja Demokracji	W2A
4	Akceptacja Integracji Polski ze Strukturami Europejskimi	W2B
5	Akceptacja Wolności Słowa	W2C
6	Akceptacja Religijnego Integryzmu	W3
7	Poczucie Kontroli Poznawczej nad Rzeczywistością Transformacji	W4A
8	Poczucie Szans i Dostępu do Możliwości po 1989 Roku	W4B
9	Akceptacja Własności Prywatnej w Gospodarce	W5
10	Akceptacja Gospodarki Liberalnej	W6
11	Orientacja na Interes Długofalowy	W7

Wszystkie wskaźniki przyjmują zakres zmienności od 0 do 100, przy czym każdorazowo wartość 100 odpowiada najwyższemu natężeniu poglądu lub opinii występującej w nazwie danego wskaźnika. Dla wskaźnika W1A wartość 100 odpowiadałaby zatem - przykładowo - zdecydowanie negatywnej ocenie systemu politycznego PRL-u. Poniżej przedstawiona jest tabela zawierająca zestawienie średnich wartości poszczególnych wskaźników dla całej badanej próby.

<sup>2</sup> Wydaje się, że sytuacja taka jest spowodowana między innymi pewnym chaosem i nieuporządkowaniem m sceny politycznej. Ponieważ poszczególne układy wartości-ideałów odnoszące się do sfery polityki nie są uporządkowane (w wystarczająco czytelny, trwały i jednoznaczny sposób) do określonych partii i ugrupowań, w przeszłości wielokrotnie zdarzało się (i prawdopodobnie, będzie się zdarzać również i w następnych wyborach), że identyczne lub bardzo do siebie zbliżone preferencje polityczne "przekładały się" na poparcie ugrupowań, pomiędzy którymi zachodziły dość zasadnicze i daleko idące różnice (np. akceptacja zasad "społecznej gospodarki rynkowej" mogła w wyborach w 1993 roku skłonić zarówno do głosowania na Unię Wolności, na Unię Pracy, jak i na Sojusz Lewicy Demokratycznej, przekonanie o konieczności bardziej stanowczego egzekwowania "narodowych interesów" mogło oznaczać poparcie dla KPN-u, "Solidarności", ZChN-u, ale także dla PSL-u.

Symbol	Wskaźnik	Średnia wartość wskaźnika (dla N = 814)
W1A	Negatywna Ocena Przeszłości Politycznej	76,25
W1B	Negatywna Ocena Przeszłości Ekonomicznej	53,00
W2A	Akceptacja Demokracji	64,75
W2B	Akceptacja Integracji Polski ze Strukturami Europejskimi	73,25
W2C	Akceptacja Wolności Słowa	55,00
W3	Akceptacja Religijnego Integryzmu	64,50
W4A	Poczucie Kontroli Poznawczej nad Rzeczywistością Transformacji	32,50
W4B	Poczucie Szans i Dostępu do Możliwości po 1989 Roku	39,00
W5	Akceptacja Własności Prywatnej w Gospodarce	58,50
W6	Akceptacja Gospodarki Liberalnej	52,50
W7	Orientacja na Interes Długofalowy	70,75

Stosunek do przeszłości PRL-owskiej jest więc mocno wybiórczy. Zdecydowanie negatywnie oceniany jest jedynie PRL-owski system polityczny. Natomiast oceny warunków życia i sytuacji materialnej przed rokiem 1989 są relatywnie bardziej korzystne. Można powiedzieć zatem, że okres PRL-u miał dla badanych dwa, zupełnie różne, oblicza. Oblicze pierwsze to PRL - synonim sztucznej i fasadowej polityki, "steatralizowanego życia społecznego" (por. Magala 1978) oraz zinstytucjonalizowanych barier blokujących podmiotowe aspiracje społeczeństwa (por. Marody 1991). Ale drugie oblicze to PRL - synonim cywilizacyjnego awansu znacznej części społeczeństwa polskiego (por. Kuroń, Żakowski 1995) oraz PRL - synonim socjalnego bezpieczeństwa (por. Narojek 1991) i odblokowanych aspiracji ekonomicznych<sup>3</sup>.

Warto zwrócić uwagę, iż spośród trzech wskaźników kulturowego otwarcia najwyższą wartość przyjmuje wskaźnik **W2B** (akceptacja integracji europejskiej), nieco niższą - wskaźnik **W2A** (akceptacja demokracji), zdecydowanie zaś najniższą - wskaźnik **W2C** (akceptacja wolności słowa). Oznacza to, że badani są zwolennikami integracji europejskiej i (raczej) nie obawiają się militarne i gospodarczego zjednoczenia z Europą Zachodnią. Większe wątpliwości budzi natomiast demokracja (mówiąc zaś ściślej: nie tyle sama w sobie demokracja, co jej przydatność w polskich warunkach). Można sądzić, że wątpliwości te mają dziś w Polsce (przynajmniej) trojaki podłoże. Po pierwsze, wydaje się, że część respondentów utożsamia demokrację z kłótniami na scenie politycznej (i w pewnym sensie "wini" ją za postępującą brutalizację życia politycznego). Demokracja jest - z tego punktu widzenia - jedną wielką "wojną na górze", w której bierze udział wyłącznie klasa polityczna i której sens jest nieczytelny dla przeciętnych obywateli. Po wtóre, wydaje się, że demokracja może być odbierana jako

<sup>3</sup> *Nota bene*, właśnie owe odblokowane aspiracje ekonomiczne stały się - w latach siedemdziesiątych i osiemdziesiątych - jedną z głównych przyczyn konfliktu pomiędzy "aspirującym społeczeństwem" a władzą konserwującą system, który tych aspiracji nie jest już w stanie - nawet w minimalnym stopniu - zaspokoić (por. Staniszkis 1989).

system rządu, który ma rację bytu tylko w krajach ustabilizowanych politycznie i gospodarczo (zgodnie z tym przekonaniem procedury demokratyczne nie są dostosowane do specyficznych warunków transformacji: są zbyt powolne, za mało efektywne itd. - por. podrozdział 1.4). I po trzecie, wydaje się również, że część badanych traktuje demokrację jako niemożliwą do pogodzenia z polskim "charakterem narodowym" i z polską (niepartycypacyjną) kulturą polityczną. W tym ostatnim wypadku mielibyśmy więc do czynienia dość swoistym paradoksem: akceptacja demokracji "jako takiej" szłaby tu w parze z czymś, co możnaby określić jako "polityczne samoponiżenie": z przekonaniem o własnej politycznej niedojrzałości społeczeństwa polskiego, o jego nieprzygotowaniu i nieprzystosowaniu do reguł demokratycznych. Najwięcej wątpliwości budzi jednak kwestia liberalnego ładu informacyjnego. Można przypuszczać, że *gros* respondentów sprzeciwia się nie tyle ogólnie rozumianej wolności słowa (por. Ziółkowski, Pawłowska, Drozdowski 1994), ile raczej obawia się **społecznych kosztów informacyjnego pluralizmu** (zalewu rynku przez produkty kultury masowej, ekspansji pornografii, ekspansji prasy brukowej itd.). Wydaje się również, że część badanych utożsamia silnie spluralizowany rynek mediów z "informacyjnym bezładem" i "informacyjną kakofonią", która potęguje tylko - w ich odczuciu - poczucie poznawczego zamętu i zagubienia w rzeczywistości transformacji.

Lęk przed społecznymi kosztami informacyjnego pluralizmu i przed swoistą "nadinformacyjnością", jaką nieuchronnie niesie ze sobą liberalny ład informacyjny stanowią - same w sobie - osobną kwestię, która nie doczekała się jeszcze pełnego i przekonującego wyjaśnienia. Wydaje się, że obok wspomnianego przekonania, iż zdecentralizowany i mocno zróżnicowany (pod względem politycznych preferencji, ale także pod względem preferencji "etycznych" i "estetycznych") rynek środków masowego przekazu nie tylko nie pomaga w zrozumieniu rzeczywistości transformującego się systemu, ale wręcz rzeczywistość tę "gmatwa" i zaciemnia, w grę wchodzi jeszcze inne powody lęku przed informacyjnym pluralizmem. Niewykluczone, że w gruncie rzeczy mamy tutaj - po prostu - do czynienia z zawoalowaną wersją społecznej i kulturowej nietolerancji, lub (i) z pewną specyficzną odmianą "ładu przedstawień zbiorowych" (Ossowski 1962:86 i nast.), która zawiera w sobie elementy ksenofobii oraz strachu przed kulturą "nowością" i "innością" (por. A. Szpociński 1996, zob. też I. Krzemiński 1995, I. Reszke 1995). Niewykluczone również, że obawa Polaków przed informacyjnym pluralizmem jest dzisiaj - w jakiejś mierze - wskaźnikiem kryzysu tożsamości narodowej (który jednakże objawia się nie tyle stopniowym odchodzeniem od "narodowych wartości", "zapominaniem własnej tradycji", "bezrefleksyjnym przejmowaniem cudzych wzorców" itp., ile przeświadczeniem, że własne uniwersum kulturowe jest - by tak powiedzieć - "niekonkurencyjne" i "defensywne", że jest ono "nieadekwatne" wobec wymagań i standardów, jakie narzuca funkcjonowanie we współczesnym świecie).

Fakt, iż badani akceptują integrację Polski z Unią Europejską i NATO silniej niż demokrację i pluralizm w mediach świadczy, że nie do końca uświadamiają sobie oni polityczne i społeczne konsekwencje integracji:

z chwilą przyjęcia Polski do UE i NATO społeczne koszty informacyjnego i szerszej - kulturowego pluralizmu będą, z pewnością, jeszcze wyższe niż obecnie (całkowite otwarcie granic dla ludzi i towarów), trudno też wyobrazić sobie, aby funkcjonujący w Polsce system polityczny różnił się - w sposób istotny - od zachodnioeuropejskich demokracji liberalnych. Sytuacja taka nieco przypomina "kredytową akceptację" gospodarki rynkowej przed rokiem 1989. Tak w jednym, jak i w drugim wypadku, w grę wchodzi mocno uproszczony i wyidealizowany obraz "punktu docelowego" i brak rozeznania odnośnie rzeczywistych kosztów, jakie wiążą się z jego osiągnięciem. W obu też wypadkach można mówić o nieco naiwnej wierze, która zakłada, iż proces integracji jest wyłącznie "jednostronnym dostosowaniem" nie wymagającym żadnych istotnych zmian z polskiej strony.

Warto również zwrócić uwagę na znaczną różnicę między wartościami wskaźników **W1B** (ocena dostępu do możliwości ekonomicznych przed rokiem 1989) i **W4B** (ocena dostępu do możliwości ekonomicznych po roku 1989). Oznacza to, że większość respondentów ma dziś poczucie głębokiej degradacji ekonomicznej spowodowanej zapoczątkowanymi reformami rynkowymi.

Nie są zaskoczeniem wartości, jakie przyjmują wskaźniki **W5** (akceptacja własności prywatnej w gospodarce) i **W6** (akceptacja liberalnego modelu gospodarczego). Podobne rezultaty badawcze (umiarkowane poparcie dla prywatyzacji, ambiwalentny stosunek do gospodarki rynkowej usiłujący godzić efektywność gospodarowania z ideą państwa opiekuńczego i interwencjonizmu) przynosi większość badań zrealizowanych po roku 1989 (por. Koralewicz, Ziółkowski 1990; Marody (red.) 1991, Ziółkowski (red.) 1993; Ziółkowski, Pawłowska, Drozdowski 1994).

Nieco natomiast zaskakuje wysoka wartość wskaźnika **W7** (orientacja na interes długofalowy i przyzwolenie na bieżące koszty transformacji pod warunkiem, że przyniesie ona - w perspektywie kilku najbliższych lat - wyraźną poprawę warunków życia). Wydaje się, że można interpretować ten rezultat dwojako. Po pierwsze, wolno przypuszczać, że znaczna grupa respondentów odrzuca dziś nie tyle samą w sobie potrzebę transformacji i jej dotychczasowy kierunek, ile sposób, w jaki jest ona realizowana (por. Ziółkowski, Pawłowska, Drozdowski 1994). Grupa ta gotowa jest zgodzić się na wysokie (w istocie - wyższe od oczekiwanych) koszty transformacji, pod warunkiem jednak, że będzie ona kontynuowana w bardziej fachowy i racjonalny sposób. Po wtóre, niewykluczone, że w przypadku części badanych w grę wchodzi - w rzeczywistości - nie tyle w pełni świadoma (i poprzedzona chłodnymi kalkulacjami) zgoda na wysokie koszty reform, ile swoista inercja i obojętność spowodowana silnym poczuciem dezorientacji, bezradności i zagubienia w świecie transformacji.

### **3. ALIENACJA POLITYCZNA JAKO JEDEN Z KOMPONENTÓW ORIENTACJI**

Alienacja polityczna może być ujmowana jako jeden ze skutków doświadczenia przekształcania się systemu społeczno-politycznego, ale także,

jako element stały czy zastany, jako odziedziczona skłonność jednostek do ujmowania także i nowej rzeczywistości w określony, stały sposób. Z jednej strony, alienacja stanowi psychospołeczne następstwo trudności i barier na drodze zaspokajania potrzeb jednostek, a więc pewnego rodzaju konsekwencję negatywnego stosunku do rzeczywistości społeczno-politycznej i rozczarowania co do możliwości i szans na znalezienie właściwego (zgodnego z oczekiwaniami) miejsca w życiu społecznym. Z drugiej zaś - analizowana jest często jako bariera procesów transformacyjnych, jako nieadekwatny do demokracji stan społeczeństwa (poszczególnych jednostek), osobowościowy syndrom utrudniający zaangażowanie i aktywne uczestnictwo w przemianach. Obie perspektywy nie są rozłączne. Definiują zakres pojęcia alienacja, którą traktujemy tu jako **sposób regulacji** stosunków jednostki z otoczeniem<sup>4</sup>.

Alienację najczęściej rozumie się jako poczucie wyobcowania z systemu społeczno-politycznego, obcości w stosunku do jego instytucji i wartości, a więc jako przeciwieństwo identyfikacji z systemem.

Poczucie braku identyfikacji z systemem politycznym może więc mieć dwa zasadnicze źródła (Finifter, 1972). Po pierwsze - alienacja polityczna może przejawiać się w **dezorientacji** co do świata polityki, niezrozumieniu zjawisk politycznych. Ten wątek oddaje sens durkheimowskiej koncepcji *anomalii*. Drugi wątek - znacznie częściej stanowiący rdzeń pojęcia alienacja - odnosi się do braku gotowości podejmowania działań z powodu **braku wiary** w ich **skuteczność**. Zawarte jest tu także poczucie, że przysługujące jednostkom prawo decydowania o sprawach publicznych zawłaszczono zostało przez władzę. Można by w uproszczeniu powiedzieć, że alienacja spowodowana jest bądź a) niezrozumieniem rzeczywistości, poczuciem jego bezsensu, dezorientacją, lub b) bezsilnością, poczuciem braku wpływu na rzeczywistość społeczno-polityczną, świadomością blokad na drodze zaspokajania potrzeb ludzi<sup>5</sup>.

Alienacja może mieć dwojakiego rodzaju źródła: a) może tkwić w samej **jednostce**, w jej osobowości, wartościach, potrzebach czy nawykach, ale także b) w sposobie funkcjonowania **systemu społeczno-politycznego** (czy też, percepcji sposobu funkcjonowania systemu), który wyznacza określone ramy instytucjonalne dla działań społecznych. Opracowania socjologiczne na temat alienacji odnoszące się do okresu realnego socjalizmu w Polsce można by podzielić na analogiczne dwie grupy: 1) te, które akcentują charakter społeczeństwa polskiego: *homo sovieticus*, syndrom "wyuczony bezradności" (Sędek, Kofta, 1993), "mentalność poddańcza" (Lutyński, 1990), "mentalność bierno-produktywno-antyindywidualistyczna" (Koralewicz, Ziółkowski, 1990) itp. oraz 2) te, które ukazują system społeczny oparty na strukturalnych zasadach blokujących podmiotowość jednostek (Nowak, 1979; badania CBOS; seria "Polacy"; Marody, 1991; Ziółkowski (red.), 1990).

<sup>4</sup> Pojęcie alienacji ma długą tradycję w naukach społecznych oraz wyraźnie interdyscyplinarny charakter. Przegląd ujęć filozoficznych, socjologicznych i psychologicznych Czytelnik znajdzie w pracach K. Korzeniewskiego (1991, 1993, 1995), A. Wojciechowskiej-Miszalskiej (1993, 1995), B. Pawłowskiej (1995).

<sup>5</sup> Podobnie dwu-wątkowy sposób rozpatrywania zjawiska alienacji można znaleźć w tradycji marksowskiej (np. Tittenbrun, 1984), gdzie termin ten oznacza albo "nieświadomość sprawstwa" (za Feuerbachem), albo określony stosunek między "twórcą a jego tworem" (za tzw. młodym Marksem).

Badania ostatnich lat pokazały, iż alienacja polityczna nie wiąże się z jednym systemem społeczno-politycznym, nie jest cechą towarzyszącą jedynie realnemu socjalizmowi. W badaniach K. Korzeniowskiego (1995) okazuje się, iż wskaźniki alienacji (przez wiele lat stosunkowo wysokie) - paradoksalnie - wzrastają w czasach demokracji. Jeśli w 1988 roku wynosiły one 86%, to w 1993 i 1994 roku przekroczyły 93%. Jedynym momentem, kiedy zarejestrowano znaczny spadek wskaźników był krótki okres czasu po wyborach czerwcowych w 1989 roku, zwany często "miesiącem miodowym transformacji" (por. Ziółkowski, Pawłowska, Drozdowski, 1994) - wskaźniki alienacji w roku 1990 wynosiły poniżej 70% (Korzeniowski, 1995).

W badaniach *"Jednostka wobec władzy"* (Ziółkowski, Pawłowska, Drozdowski, 1994), dotyczących pierwszego okresu transformacji, czyli tzw. "rządów solidarnościowych" w latach 1989 - 1993, postawiliśmy tezę, iż alienacja w społeczeństwie polskim nie tyle maleje w związku ze zwycięstwem nad komunizmem, ile zmienił się model alienacyjny - inne są powody poczucia wyobcowania i braku identyfikacji z systemem. Różnicę między modelem PRL-owskim a modelem transformacyjnym, dotyczącym systemu demokratycznego, przedstawiamy w poniższym zestawieniu:

	Socjalizm realny	Transformacja
Potrzeba bezpieczeństwa, w tym głównie: materialno-socjalnego	+	-
Potrzeba ładu informacyjnego (poznawczego sensu rzeczywistości)	+	-
Potrzeba podmiotowości (kontroli sprawczej nad rzeczywistością)	-	+/-

Porównując między systemami typy alienacji politycznej sformułowaliśmy w omawianych badaniach tezę o podwójnej opiekuńczości państwa w PRL - o **socjalnym państwie opiekuńczym** oraz o **państwie informacyjnie opiekuńczym**. Socjalizm realny gwarantował spokojne życie w sferze socjalnej (nawet jeśli aspiracje ludzi odbiegały od możliwości systemowych) oraz zaspokajał potrzebę sensu, potrzebę ładu informacyjnego, logiki, poznawczego zorganizowania rzeczywistości społecznej. Państwo poprzez narzucane sposoby kategoryzowania świata (np. elementy propagandy wniesione do społecznej świadomości), ale też i poprzez obiektywnie istniejące warunki systemowe, dawało poczucie porządku - a nie chaosu - rzeczywistości, w jakiej ludzie się obracają. Reguły gry były wszystkim znane, choć, oczywiście, nie przez wszystkich akceptowane.

To, co stanowiło problem społeczeństwa realnego socjalizmu i było istotną przyczyną wysokich wskaźników alienacji politycznej - mimo ogólnego przystosowania i w zasadzie legitymizacji systemu - to niemożność wpływania na struktury ustrojowe, władzę, blokady w zaspokojeniu **potrzeby podmiotowości jednostek** oraz - co się wprost łączy z tego typu blokadami - skrócenie perspektywy społecznej, zawężającej możliwe pole

realizacji **potrzeby kontaktów społecznych** do mikrostruktur: kręgów rodzinnych i opartych na podobnym typie więzi kręgów przyjacielskich. Ludzie w realnym socjalizmie realizowali się jedynie w małych grupach, poza którymi czuli się obco (Nowak, 1979; Marody, 1991). **Model alienacji PRL-owskiej** wypełniony jest więc przede wszystkim poczuciem braku możliwości wpływu na rzeczywistość społeczno-polityczną.

Natomiast **transformacyjna postać alienacji** wypełniona jest przede wszystkim frustracją potrzeby ładu informacyjnego (oraz, oczywiście, depriwacją potrzeb bezpieczeństwa materialnego, której spełnienie uwikłane jest w obiektywne możliwości systemowe). **Dezorientacja** to wszechogarniające uczucie towarzyszące życiu społeczno-politycznemu w nowym systemie demokratycznym. Otwarte pola podmiotowości, przedsiębiorczości, możliwości wykazania się nie przyniosły zadowolenia, a przeciwnie - pogłębiają zagubienie. Co więcej, ważne "zwycięstwa" demokracji dotyczące możliwości wpływania na rzeczywistość - wolne wybory, parlamentaryzm, samorządy lokalne - prowadzą w praktyce do rozczarowania, okazują się niezrozumiałe, ponieważ nie powodują szybkich skutków.

Opierając się na teoretycznych rozróżnieniach dwóch aspektów alienacji (dezorientacja *versus* bezsilność) oraz na rezultatach empirycznych, jakie uzyskaliśmy badając początki okresu transformacji ustrojowej zaprojektowaliśmy trzy zbiorcze wskaźniki alienacji:

- A) alienacja jako brak poczucia wpływu na rzeczywistość (analogicznie do modelu PRL-owskiego);
- B) alienacja jako brak poczucia kontroli poznawczej nad rzeczywistością (bezład informacyjny, poznawczy);
- C) alienacja jako brak poczucia dostępu do nowych szans, jakie przyniosła transformacja (dawniej zablokowanych).

ad. A. Wskaźnik zbudowany był na podstawie odpowiedzi na klasyczne pytania stosowane w badaniach nad alienacją, takich jak: *Ludzie stracili wiarę, że cokolwiek da się zmienić; Ludzie tacy jak ja, nie mają żadnego wpływu na to, co robi rząd; Możliwość odwołania źle rządzącej władzy poprzez głosowanie w wyborach* itp. Nie uzyskaliśmy jednak satysfakcjonujących wyników w analizie czynnikowej, które by pozwoliły uwzględnić w dalszych czynnościach statystycznych i interpretacjach tego typu skalę.

ad. B. **Wskaźnik Poczucia Kontroli Poznawczej nad Rzeczywistością Transformacji (W4A)** łączył w sobie ustosunkowania respondentów do następujących stwierdzeń (5-stopniowa skala: od zdecydowanie się zgadzam do zdecydowanie się nie zgadzam):

- *Nie wiadomo, jak i gdzie załatwić swoje sprawy, u kogo szukać porady* (60% całej próby zgadza się z tym twierdzeniem, 24% nie);
- *Stale zmieniające się przepisy i ustawy powodują, że większość ludzi nie wie "na czym stoi i co ich czeka jutro"* (91,2% badanych jest za, 2,6% przeciw temu stwierdzeniu);
- *Ludzie stracili wiarę, że cokolwiek da się zmienić* (60% za do 24,3% przeciw);
- *Często zdarza mi się tęsknić za czarno-białym światem, w którym wszystko jest proste i jasne* (52,6% za do 47,1% przeciw).

**ad. C. Wskaźnik Poczucia Szans i Dostępu do Możliwości po 1989 Roku (W4B)** został utworzony z odpowiedzi na następujące pytanie (skala od 0 do 10):

*Przemiany rynkowe i demokracja stworzyły nowe zagrożenia, ale i nowe perspektywy. Jak P. ocenia obecnie faktyczny dostęp (P i P rodziny) do wymienionych poniżej różnych możliwości:*

1. *Możliwość zarabiania dużych pieniędzy w uczciwy sposób.*
2. *Możliwość współdecydowania o losach naszego kraju.*
3. *Możliwość wpływania na decyzje władz w gminie, dzielnicy.*
4. *Możliwość wyrażania przekonań w ważnych sprawach.*
5. *Możliwość zrobienia kariery, awansu dla ludzi zdolnych.*
6. *Możliwość założenia własnego przedsiębiorstwa, firmy.*
7. *Możliwość wyjazdu - z rodziną - na wczasy do atrakcyjnej miejscowości nad morzem lub w górach.*
8. *Możliwość wysłania dzieci na studia wyższe.*
9. *Możliwość uzyskania fachowej opieki medycznej, gdy zachodzi tego potrzeba.*
10. *Możliwość robienia sobie drobnych przyjemności (np. pójście na obiad z rodziną do restauracji, luksusowe prezenciki itd.).*

Tak więc z pierwotnej koncepcji trzech skal alienacji politycznej zachowaliśmy dwa wskaźniki (**W4A**) oraz (**W4B**). Zwróćmy uwagę, iż pojawił się tu ciekawy problem teoretyczny dotyczący transformacji. Używany dotąd konstrukt "Brak wpływu na rzeczywistość" nie został zoperacjonalizowany. Pozostałe natomiast skale - poczucie kontroli poznawczej (**W4A**) oraz poczucie szans i dostępu do możliwości (**W4B**) - okazały się silnie ze sobą związane (maksymalne podobieństwo w szacunkach metodą LISREL<sup>6</sup> wynosiło 5,07 - co oznacza, że za ich pomocą można wyjaśniać 25% wariacji).

Spśród dwóch wskaźników alienacji (**W4A** i **W4B**) nieco niższą wartość przyjmuje wskaźnik Poczucia Kontroli Poznawczej nad Rzeczywistością Transformacji. Można powiedzieć więc, że strategie adaptacyjne badanych i ich sposoby radzenia sobie w nowej, zmienionej rzeczywistości politycznej i gospodarczej są **niewspółmiernie skuteczne do skali ich poznawczego zagubienia w rzeczywistości transformacji**. Jest to swoisty paradoks: badani działają (względnie) skutecznie w świecie, nad którym nie sprawują poznawczej kontroli, którego do końca nie rozumieją, na który nie mają wpływu i który jest im obcy. Niewykluczone jednak, że pod pojęciem poznawczego zagubienia w rzeczywistości transformacji kryje się - tak naprawdę - poczucie wysokich, niewspółmiernych do spodziewanych, kosztów reform; te zaś oznaczają dziś dla większości obywateli nie tyle drastyczny spadek stopy życiowej, ile dodatkowy, nie brany wcześniej w rachubę wysiłek, jakiego wymaga "utrzymanie się na powierzchni" i obrona przed ekonomiczną degradacją<sup>7</sup>. W praktyce, wysiłek ten jest w wielu

<sup>6</sup> Analizowano siłę związku nie między poszczególnymi wskaźnikami, lecz związek między dwoma czynnikami odpowiedzialnymi za konstrukcję skali.

<sup>7</sup> Być może, najbardziej dolegliwa dysproporcja między Polską a wysoko rozwiniętymi państwami Europy Zachodniej dotyczy dzisiaj nie tyle różnic w poziomie życia (różnice te - przynajmniej w niektórych regionach kraju i w niektórych warstwach społeczeństwa są coraz mniejsze), ile różnic w kosztach pozyskania godziwego i satysfakcjonującego poziomu życia.

wypadkach równoznaczny z podporządkowaniem się (nowym) regułom, które nie są zinternalizowane (konieczność "bycia dyspozycyjnym", konieczność działania w warunkach ostrej konkurencji, konieczność respektowania zasad "twardego finansowania", konieczność ryzykowania własnymi pieniędzmi itd.). Warto w tym miejscu przytoczyć opinię J. Czapińskiego (1994), zwracającego uwagę, iż *skuteczne strategie adaptacyjne nie muszą być w odczuciach tych, którzy je stosują ani łatwe, ani miłe. Na przykład ktoś, kogo stać dziś na pomnażanie budżetu domowego dzięki dodatkowym zajęciom lub solidniejszemu przykładaniu się do pracy, może tęsknić za czasami, gdy żył skromniej, ale spokojniej, miał więcej czasu dla rodziny, większą pewność przyszłości własnej i dzieci itp.*

#### 4. TRZY TYPY ORIENTACJI SPOŁECZNO-KULTUROWO-GOSPODARCZYCH

W wyniku przeprowadzonej analizy dyskryminacyjnej wyodrębnione zostały trzy skupienia (trzy grupy) respondentów różniących się między sobą pod względem typu orientacji społeczno-kulturowo-gospodarczej. W poniższej tabeli przedstawione są liczebności wyodrębnionych grup oraz rezultaty sprawdzianu dobroci grupowania.

	Liczba badanych	Prawdopodobieństwo przynależności do grupy I	Prawdopodobieństwo przynależności do grupy II	Prawdopodobieństwo przynależności do grupy III
Grupa I	302	N = 288 (95,4%)	N = 8 (2,6%)	N = 6 (2,0%)
Grupa II	249	N = 8 (3,2%)	N = 237 (95,2%)	N = 4 (1,6%)
Grupa III	263	N = 2 (0,8%)	N = 6 (2,3%)	N = 255 (97,0%)

Średnie wartości wszystkich 11 wskaźników przedstawiają się - w przypadku poszczególnych grup respondentów następująco:

Sym-bol	Wskaźnik	Średnia wartość wskaźnika w Grupie I	Średnia wartość wskaźnika w Grupie II	Średnia wartość wskaźnika w Grupie III
1	2	3	4	5
W1A	Negatywna Ocena Przeszłości Politycznej	82,00	61,75	85,00
W1B	Negatywna Ocena Przeszłości Ekonomicznej	53,75	34,00	71,50
W2A	Akceptacja Demokracji	70,25	63,25	61,25
W2B	Akceptacja Integracji Polski ze Strukturami Europejskimi	82,25	69,50	68,25
W2C	Akceptacja Wolności Słowa	54,50	58,25	52,75

1	2	3	4	5
W3	Akceptacja Religijnego Integryzmu	64,00	69,00	60,50
W4A	Poczucia Kontroli Poznawczej nad Rzeczywistością Transformacji	46,00	25,25	26,25
W4B	Poczucie Szans i Dostępu do Możliwości po 1989 Roku	52,50	42,75	22,25
W5	Akceptacja Własności Prywatnej w Gospodarce	77,25	50,50	47,75
W6	Akceptacja Gospodarki Liberalnej	69,50	49,25	38,75
W7	Orientacja na Interes Długofalowy	76,75	72,75	62,75

Jak widać, respondenci z grupy I zdecydowanie odrzucają poprzedni system polityczny, są też największymi zwolennikami demokracji i integracji europejskiej. Badani z tej grupy najsilniej akceptują efektywnościowo-rynkowy model gospodarczy i własność prywatną. W porównaniu z respondentami z grupy II i - zwłaszcza - z grupy III, respondenci z grupy I w większym stopniu orientują się na interes długofalowy: godzą się ponieść bieżące koszty transformacji licząc, że zrekompensuje je przyszły rozwój gospodarczy. Na koniec - respondenci z grupy I są relatywnie najmniej wyalienowani: mają największe poczucie wpływu na rzeczywistość transformacji, największe poczucie kontroli poznawczej i największe poczucie dostępu do (nowych) szans i możliwości, jakie stworzyło urynkowanie gospodarki i demokratyzacja. Warto odnotować, że respondenci z tej grupy oceniają swój faktyczny dostęp do poszczególnych szans i możliwości przed i po roku 1989 na stosunkowo podobnym poziomie; w praktyce oznacza to, iż nie doświadczyli oni rażącej i głębokiej degradacji ekonomicznej w wyniku zainicjowanych reform rynkowych.

Natomiast respondenci z grupy II mają - w porównaniu z dwoma pozostałymi grupami badanych - najbardziej pozytywny stosunek do politycznej przeszłości (do PRL-owskiego systemu politycznego). Jednocześnie - najsłabiej odrzucają oni ówczesne rozwiązania w sferze ekonomicznej. Można powiedzieć więc, że jest to grupa stosunkowo "najcieplej" wspominająca czasy realnego socjalizmu. Respondenci z grupy II umiarkowanie akceptują efektywnościowo-liberalny model gospodarki (w porównaniu z badanymi z grupy pierwszej są większymi zwolennikami modelu interwencyjno-socjalnego). Mniejsze jest także w tej grupie poparcie dla własności prywatnej. Respondenci z grupy II są mniejszymi zwolennikami demokracji i integracji Polski ze strukturami zachodnioeuropejskimi. Zараzem jednak, najsilniej akceptują oni pluralistyczny ład informacyjny. W grę wchodzi więc swoisty paradoks: umiarkowane poparcie dla procedur demokratycznych idzie w parze z akceptacją "społecznych kosztów wolności słowa". Niewykluczone jednak, że pluralistyczny ład informacyjny jest w tym przypadku utożsamiany z pewną szczególną wersją kultury masowej (np. z popularnymi pismami ilustrowanymi, z rynkiem filmów *video*,

z komercyjnymi stacjami telewizyjnymi itd.)<sup>8</sup>. Niewykluczone również, iż jest on traktowany jako swego rodzaju "pas transmisyjny" społecznych roszczeń i nacisków na władzę, jako gwarancja skutecznej (a w każdym razie, wystarczająco mocno nagłośnionej) presji politycznej<sup>9</sup>. Respondenci z grupy II są mniej skłonni tolerować bieżące koszty reform. W porównaniu z badanymi z grupy I cechuje ich większa bezradność i większe poczucie zagubienia w rzeczywistości transformacji, gorzej też oceniają swój faktyczny dostęp do szans i możliwości, jakie otworzyły się wraz ze stopniowym urynkowaniem gospodarki i demokratyzacją.

Respondenci z grupy III odrzucają (znacznie silniej niż respondenci z grupy I i grupy II) zarówno PRL-owski system polityczny, jak i PRL-owskie rozwiązania w sferze gospodarki. Ich stosunek do czasów realnego socjalizmu jest zatem jednoznacznie negatywny. Zarazem jednak, najsilniej odrzucają oni również liberalny model gospodarczy i własność prywatną. Respondenci z grupy III są najmniejszymi zwolennikami demokracji, integracji europejskiej i wolności słowa. Równocześnie - ich poglądy na temat miejsca i roli Kościoła w państwie sytuują się najbliżej religijnego integralizmu. W porównaniu z badanymi z grupy I i grupy II, respondenci z grupy III orientują się raczej na interes krótkofalowy - są najmniej skłonni godzić się na bieżące koszty reform. Badani z grupy III mają najmniejsze poczucie dostępu do szans i możliwości, jakie stwarza transformacja. Cechuje ich również - podobnie jak respondentów z grupy II - silne poczucie braku kontroli poznawczej nad rzeczywistością transformacji.

Podsumowując - grupa I składa się - przede wszystkim - z **"wygrywających w wyniku reform"**: tworzą ją jednostki, które akceptują - przynajmniej w zasadniczych zarysach - zmiany zapoczątkowane po roku 1989, którym udało się ustrzec przed ekonomiczną degradacją i które są względnie dobrze zaadaptowane do nowej rzeczywistości. Ich orientację społeczno-kulturowo-gospodarczą można określić jako **protransformacyjno-liberalną**.

Grupa II to **"przegrywający w wyniku reform"**: osoby, które - jak dotąd - straciły na transformacji, których pozycja społeczna i materialna uległa, w porównaniu z czasami realnego socjalizmu, wyraźnemu pogorszeniu i które radzą sobie w nowej, zmienionej rzeczywistości politycznej i gospodarczej stosunkowo słabo. Mimo, że członkowie tej grupy oceniają swój wpływ na kształt i kierunek reform jako niski, są oni -jak się wydaje - realną (i zdeterminowaną) siłą polityczną zdolną skutecznie egzekwować swoje interesy. Orientację społeczno-kulturowo-gospodarczą respondentów wchodzących w skład grupy II można określić jako **protransformacyjno-socjalną**; są oni umiarkowanie prorynkowi i umiarkowanie prodemokratyczni; nie jest to zatem grupa zdeklarowanych i jednoznacznych przeciwników

<sup>8</sup> Lata dziewięćdziesiąte przyniosły z sobą "prawdziwą kulturę masową", która spełnia rozliczne funkcje imitacyjne która tworzy "polską wersję" Baudrillardowskiej hiperrzeczywistości (por. Melosik 1995). Paradoksalnie, "polska kultura masowa" nie jest jednak do końca kulturą naśladowczą (np. disco-polo), po wtóre, częstokroć wcale nie służy ona **kreowaniu (nowych) pragnień konsumpcyjnych, lecz jest swego rodzaju substytutem konsumpcji**.

<sup>9</sup> Według W. Narojka (1996) jednym z fundamentalnych zagrożeń porządku demokratycznego w Polsce jest dziś możliwość jego zakwestionowania i przekreślenia za pomocą jego własnych "procedur wpływu".

transformacji, raczej - zwolenników jej spowolnienia i korekty idącej w stronę bardziej prospołecznych rozwiązań.

Z kolei grupa III to "**przegrani od zawsze**". Respondenci z grupy III tworzą "podwójną wspólnotę niezadowolenia" - są to osoby negatywnie nastawione zarówno do czasów PRL-u jak i do reform zapoczątkowanych po roku 1989. W efekcie, nie dysponują one żadnym "pozytywnym układem odniesienia", który mógłby stać się podstawą zorganizowanych działań politycznych. Orientację społeczno-kulturowo-gospodarczą respondentów z grupy III można określić jako **antytransformacyjną-socjalną**.

Podziały w społeczeństwie polskim przebiegają więc nieco inaczej, niż to wynika z większości badań i sondaży opinii. W rzeczywistości nie mamy do czynienia z prostym podziałem dychotomicznym (zwolennicy reform *versus* przeciwnicy reform), lecz z trzema odrębnymi grupami różniącymi się między sobą nastawieniem do reform i ich recepcją. Warto zwrócić uwagę, że żadna z wyodrębnionych grup nie jest przeciwna reformom transformującym system z powodów ideologicznych lub doktrynalnych. Sprzeciw wobec transformacji ma dzisiaj - jak się zdaje - wyłącznie lub niemal wyłącznie podłoże socjalne. W efekcie, beneficjenci (choć niekoniecznie zwolennicy i "funkcjonariusze") dawnego systemu znajdują się obecnie zarówno w grupie protransformacyjnej-liberalnej (zwolennicy "liberalnego skrzydła" SLD, którzy "odnaleźli się" w nowej rzeczywistości ekonomicznej i stanowią załączek odradzającej się klasy średniej lub wręcz - załączek nowej klasy wyższej), jak i w grupie protransformacyjnej-socjalnej (zwolennicy "socjalnego skrzydła" SLD, zwolennicy UP, zwolennicy centrolewicowego nurtu UW, którzy jak dotąd przegrywają na reformach i którzy - w porównaniu z okresem sprzed roku 1989 - radzą sobie relatywnie gorzej).

W grupach protransformacyjnej-liberalnej i protransformacyjnej-socjalnej znajdują się jednak również jednostki, które nie były "nagradzane" przez poprzedni system (które z oferowanych wówczas "nagród" świadomie rezygnowały bądź które nie potrafiły "wygrać dla siebie" szans stwarzanych przez "socjalistyczne państwo opiekuńcze"). Wolno przypuszczać, że grupa protransformacyjna-liberalna składa się w dużej części z osób, które traktowały reguły gry obowiązujące przed rokiem 1989 jako gorset unieumożliwiający realizację podstawowych aspiracji politycznych i ekonomicznych. Osoby te są w jakimś sensie podobne do protransformacyjnie-liberalnie zorientowanych beneficjentów *ancien regime'u* - zarówno jedni, jak i drudzy traktowali realny socjalizm jako strukturalną blokadę możliwości. W efekcie, zarówno jedni jak i drudzy powitali jego upadek z ulgą i stali się - niejako w naturalny sposób - najważniejszym zapleczem reform rynkowych.

Większość jednostek, dla których okres *ancien regime'u* nie był związany z żadnymi szczególnymi przywilejami politycznymi ani ekonomicznymi znajduje się jednak dzisiaj - jak można przypuszczać - w grupie o orientacji protransformacyjno-socjalnej. Dla jednostek tych reformy są jednocześnie nową szansą, jak i nowym, nie do końca uświadamianym przed rokiem 1989 zagrożeniem. Paradoksalnie, mimo, iż nie znajdowały się one w czasach realnego socjalizmu w "grupie uprzywilejowanych", standardowa osło-

na socjalna oferowana przez PRL połączona z zasadą "miękkiego finansowania" zapewniały im większe od obecnego poczucie bezpieczeństwa i relatywnie wyższy poziom życia.

Jednak najbardziej odległa od obiegowych wyobrażeń na temat linii podziałów przebiegających przez dzisiejsze społeczeństwo polskie jest grupa trzecia - grupa antytransformacyjnie-socjalnie nastawionych "przeznaczonych od zawsze". Tworzą ją jednostki, dla których reformy rynkowe nie są - przynajmniej jak do tej pory - żadną alternatywą dla realnego socjalizmu, jednostki, które miały subiektywne poczucie politycznego i ekonomicznego upośledzenia przed rokiem 1989, lecz mają je również obecnie. Jednostki te nie akceptowały realnego socjalizmu. Ale nie akceptują one także zmian składających się na transformację. W sensie politycznym stanowią "trzecią siłę", do której nie przemawiają ani programy formacji postkomunistycznych, ani polityczna oferta postsolidarnościowego obozu, który opowiada się za kontynuowaniem reform.

Przeprowadzone testy istotności różnic wykazały, że międzygrupowe różnice pomiędzy średnimi wartościami wszystkich 11 wskaźników są w znacznej większości przypadków istotne statystycznie (przy  $p < 0,01$ ). W przypadku wskaźników **W1A** i **W1B** (stosunek do przeszłości politycznej i ekonomicznej), **W4B** (poczucie dostępu do szans) oraz **W6** (akceptacja liberalnego modelu gospodarczego) statystycznie istotne różnice dotyczą wszystkich trzech grup badanych. W przypadku wskaźników **W2A** (akceptacja demokracji), **W2B** (akceptacja integracji europejskiej), **W4A** (poczucie kontroli poznawczej) oraz **W5** (akceptacja własności prywatnej w gospodarce) statystycznie istotne różnice zachodzą pomiędzy grupą I (orientacja protransformacyjna-liberalna) a grupami II i III (orientacja protransformacyjna-socjalna, orientacja antytransformacyjna-socjalna). W przypadku wskaźników **W2C** (stosunek do pluralistycznego ładu informacyjnego) oraz **W3** (akceptacja religijnego integryzmu) statystycznie istotne różnice zachodzą pomiędzy grupą II (orientacja protransformacyjna-socjalna) a grupami I (orientacja protransformacyjna-liberalna) i III (orientacja antytransformacyjna-socjalna). W przypadku wskaźnika **W7** (orientacja na interes długofalowy, zgoda na bieżące koszty reform) statystycznie istotne różnice zachodzą między grupami I i II a grupą III.

Warto podkreślić, że stosunkowo najmniejsze różnice dotyczą wskaźników **W2A** (stosunek do demokracji), **W2C** (akceptacja wolności słowa) oraz **W3** (akceptacja religijnego integryzmu). Można powiedzieć więc, że **cała badana próba jest - pod względem przekonań i preferencji społeczno-kulturowych - dość jednolita**. Natomiast relatywnie najsilniej różnicują poszczególne grupy respondentów wskaźniki **W1B** (stosunek do przeszłości ekonomicznej), **W4A** (poczucie kontroli poznawczej), **W4B** (poczucie szans i dostępu do możliwości po roku 1989), **W5** (akceptacja własności prywatnej) oraz **W6** (akceptacja liberalnego modelu gospodarczego). W praktyce, oznacza to, iż **najbardziej wyraziste, najgłębsze podziały społeczne dokonują się dziś w Polsce na tle poglądów na sprawy gospodarcze**. Drugim elementem najsilniej różnicującym badanych jest **poziom**

**alienacji i - w konsekwencji - subiektywna ocena własnej zaradności i przystosowania do nowych warunków społecznych, politycznych i gospodarczych.**

Nie analizując bliżej często dyskutowanych kwestii gospodarczych, chcielibyśmy się nieco dokładniej przyjrzeć alienacji jako istotnemu czynnikowi różnicującemu. W poniższej tabeli zestawione są średnie wartości wskaźników alienacji w trzech wyodrębnionych przez nas grupach badanych różniących się orientacją społeczno-kulturowo-gospodarczą.

	Wskaźnik Poczucia Kontroli Poznawczej nad Rzeczywistością Transformacji (W4A)	Wskaźnik Poczucia Szans i Dostępu do Możliwości po 1989 Roku (W4B)
<b>Grupa I</b> orientacja protransformacyjno-liberalna	46,00	52,50
<b>Grupa II</b> orientacja protransformacyjno-socjalna	25,25	42,75
<b>Grupa III</b> orientacja antytransformacyjno-socjalna	26,25	22,25
cała próba (N = 814)	32,50	39,00

Powtórzymy - grupą najmniej wyalienowaną są respondenci o orientacji protransformacyjno-liberalnej (grupa I). Grupa ta w sposób istotny statystycznie (test  $t$  istotności różnic:  $p < 0,01$ ) odróżnia się od grupy II i III w ocenie poczucia kontroli poznawczej nad rzeczywistością transformacji (W4A). Grupa II i III to osoby najbardziej zagubione w nowej sytuacji. Demokracja przyniosła zmianę dotychczasowych reguł działania, ale zmiana ta dla osób preferujących socjalno-opiekuńczy model państwa nie mogła przynieść zadowolenia. Bezrobocie, zwiększenie indywidualnej odpowiedzialności za losy swoje i kraju, nieskończone (i obecnie publiczne) dyskusje parlamentarne powodują narastanie poczucia bezradności i zdezorientowania.

Co więcej, ład demokratyczny z definicji zawiera w sobie szereg antynomii, których przewyciężenie wymaga uruchomienia i zdolności myślenia operacyjnego. Zwrócił na to uwagę J. Reykowski (1993) podkreślając, iż akceptacja porządku demokratycznego wymaga poznawczego rozwiązania szeregu dylematów, na przykład: między wolą większości a obroną praw mniejszości, wolnością prasy a obroną uczuć odbiorcy, autonomią jednostki a państwem prawa, konfliktem a konsensusem itp.

W ostatnim czasie niektóre badania socjologiczne odnotowują u osób wyalienowanych wyższe poczucie rozbieżności między celami transformacji realizowanymi przez nową władzę (także przez ugrupowania lewicowe, czy postkomunistyczne) a antycypowaną z nadzieją i entuzjazmem na początku lat 90-tych poprawą warunków życia (Korzeniowski, 1995). Wartość wskaźnika (W4A) - około 70,0 «wskaźnik zawiera się w przedziale od 0 (całkowita dezorientacja) do 100 (pełne poczucie kontroli)» - dla całej

próby oraz grupy I i II zbliża nasze wyniki do danych uzyskanych przez innych autorów (K. Skarżyńska, 1995; K. Korzeniowski, 1995).

**Wskaźnik Poczucia Szans i Dostępu do Możliwości po 1989 Roku (W4B)** zróżnicował istotnie statystycznie wszystkie trzy orientacje. Orientacja protransformacyjno-liberalna (grupa I) widzi dla siebie najwięcej możliwości (52,50), a orientacja antytransformacyjno-socjalna (grupa III) najmniej (22,25). Skala ta okazała się trafniejszym wskaźnikiem alienacji politycznej, niż tradycyjne ujmowanie jej jako zablokowanej przez system możliwości realizowania potrzeb i wartości życiowych. Jak pokazują badania socjologiczne zrealizowane w ostatnim ośmioleciu ustroj demokratyczny jest przez wszystkich w mniejszym lub większym stopniu aprobowany (Ziółkowski, Pawłowska, Drozdowski, 1994; Korzeniowski, 1995). Zaakcentujmy to wyraźnie - nawet ci, których wyobrażenia o demokracji rozmiągają się z rzeczywistością, którzy rozumieją pod tym pojęciem coś zgoła innego, niż "projektorzy" i sprawcy przekształceń systemowych, uznają pozytywne zabarwienie konotacyjne tego pojęcia (por. badania Skalą Konotacji Demokracji K. Skarżyńskiej, 1995). Usunięcie barier i blokad strukturalnych poprzedniego ustroju jest powszechnie dostrzegane i oceniane pozytywnie. Problemem stał się obecnie sposób, w jaki korzystać można z uzyskanych wolności.

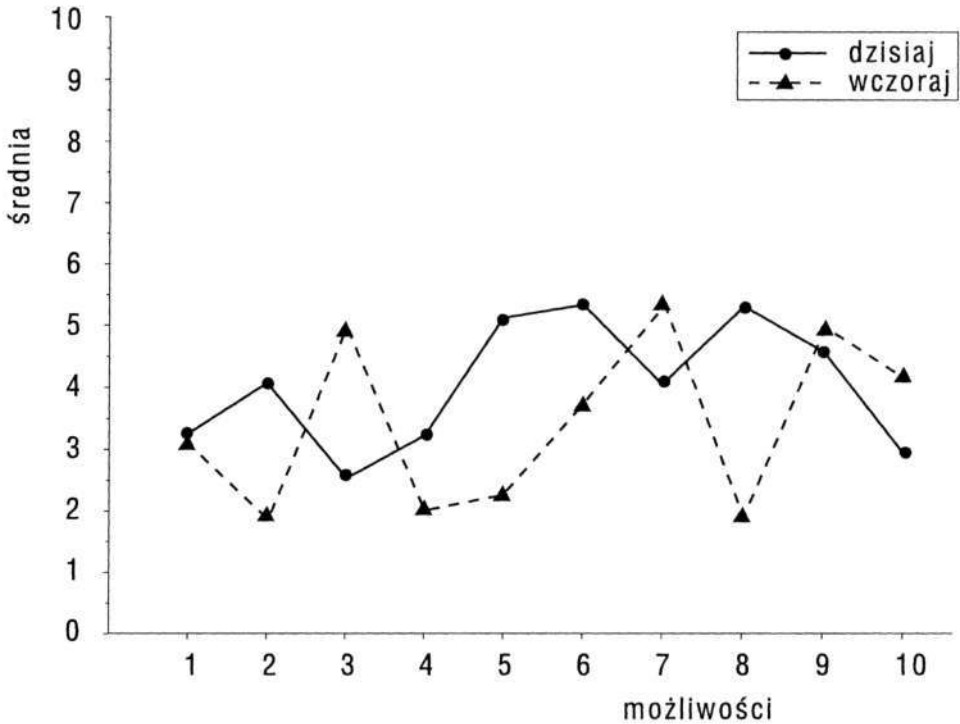
Ocena przez jednostkę możliwości, jakie daje jej nowy system społeczno-polityczny dokonuje się zawsze w kontekście porównawczym, na tle oceny szans życiowych w realnym socjalizmie. Porównując wyniki dotyczące "wczoraj" (PRL) i "dzisiaj" (system demokratyczny) uzyskaliśmy istotne statystycznie różnice ( $p < 0,00$ ). Jedynie *możliwość zarabiania dużych pieniędzy w uczciwy sposób* uznana została za niezmienioną.

Wyniki porównania szans i dostępu do możliwości przedstawiamy na wykresie (wykres dotyczy całej próby badanej).

Respondenci ocenili pozytywniej, niż dziś następujące możliwości poprzedniego systemu: a) *możliwość wyjazdu - z rodziną - na wczasy do atrakcyjnej miejscowości nad morzem lub w górach*; b) *możliwość wysłania dzieci na studia wyższe*; c) *możliwość uzyskania fachowej opieki medycznej, gdy zachodzi tego potrzeba*; d) *możliwość robienia sobie drobnych przyjemności (np. pójście na obiad z rodziną do restauracji, luksusowe prezenciki itd.)*.

Znacznie lepiej, według badanych, jest w nowym systemie pod następującymi względami: a) *możliwości współdecydowania o losach naszego kraju*; b) *możliwości wpływania na decyzje władz w gminie, dzielnicy*; c) *możliwości wyrażania przekonań w ważnych sprawach*; d) *możliwości zrobienia kariery, awansu dla ludzi zdolnych*; e) *możliwości założenia własnego przedsiębiorstwa, firmy*.

Przytoczone rezultaty świadczą, że kryteria politycznego zróżnicowania lansowane przez większość partii i ugrupowań politycznych są w znacznej części rozbieżne z odczuciami społeczeństwa: z punktu widzenia większości respondentów kluczowe znaczenie mają kwestie gospodarcze; tymczasem jednak, różnice w poglądach gospodarczych poszczególnych partii są zacierane lub bagatelizowane, podstawą zaś politycznych sojuszy i politycznych podziałów są raczej poglądy społeczno-kulturowe.

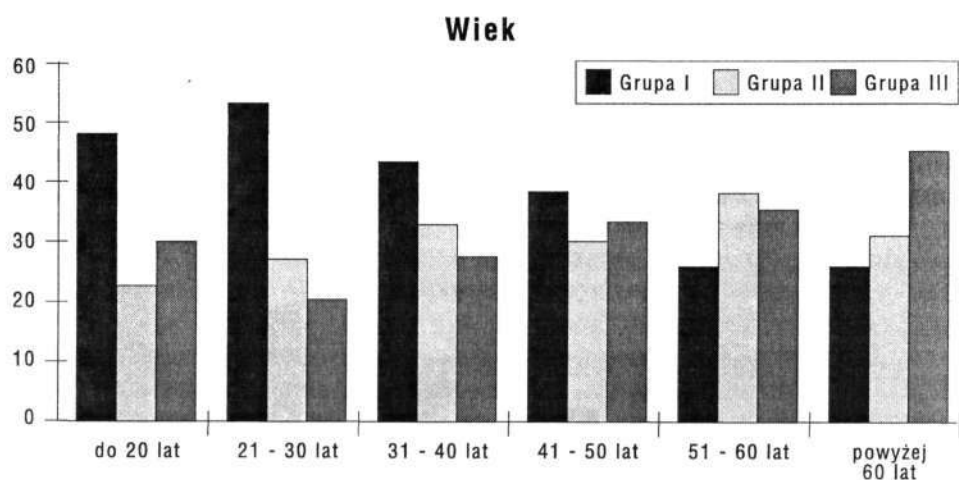
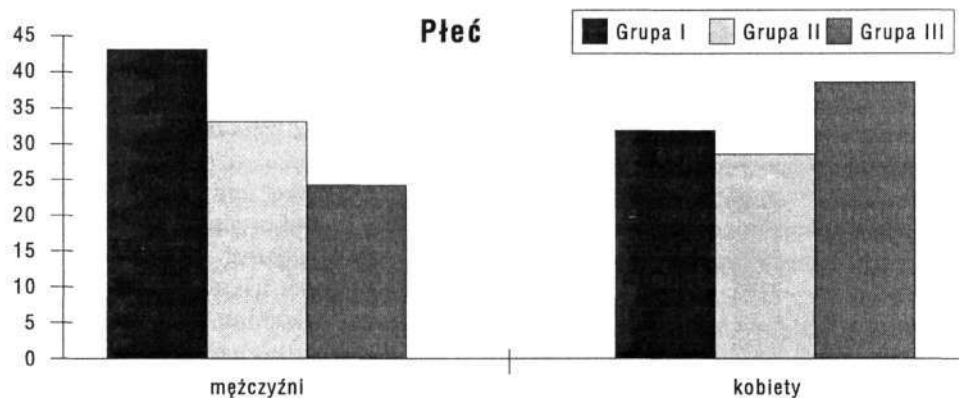


Ocena dostępu do różnych możliwości wczoraj i dzisiaj:

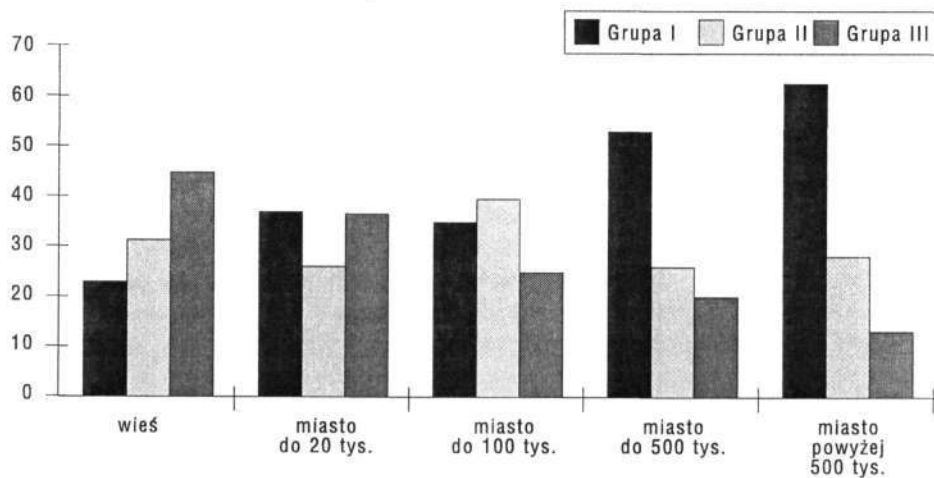
1 - możliwość zarabiania dużych pieniędzy w uczciwy sposób; 2 - możliwość współdecydowania o losach naszego kraju; 3 - możliwość wpływania na decyzje władz w gminie, dzielnicy; 4 - możliwość wyrażania przekonań w ważnych sprawach; 5 - możliwość zrobienia kariery, awansu dla ludzi zdolnych; 6 - możliwość założenia własnego przedsiębiorstwa, firmy; 7 - możliwość wyjazdu - z rodziną - na wczasy do atrakcyjnej miejscowości nad morzem lub w górach; 8 - możliwość wysłania dzieci na studia wyższe; 9 - możliwość uzyskania fachowej opieki medycznej, gdy zachodzi tego potrzeba; 10 - możliwość robienia sobie drobnych przyjemności (np. pójście na obiad z rodziną do restauracji, luksusowe prezenciki itd.)

## 5. SPOŁECZNO-DEMOGRAFICZNE CHARAKTERYSTYKI PRZEDSTAWICIELI TRZECH ORIENTACJI SPOŁECZNO-KULTUROWO-GOSPODARCZYCH

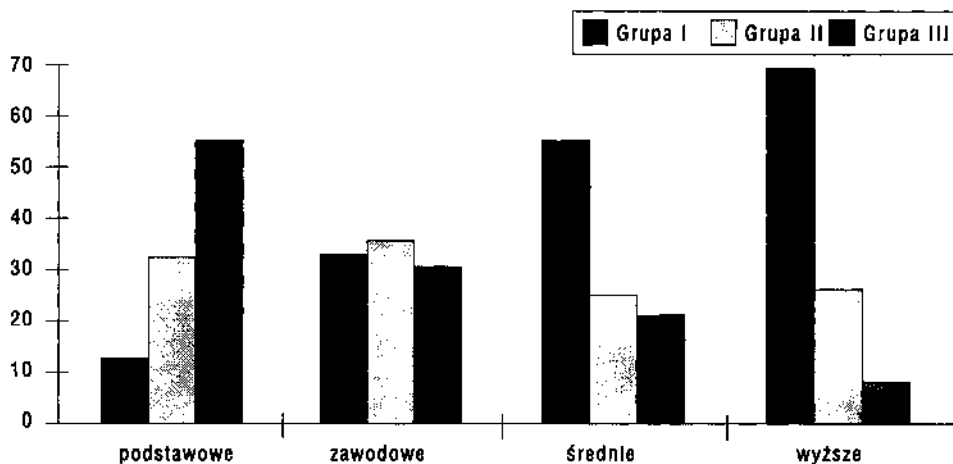
Poniżej przedstawione są wykresy zawierające procentowe zestawienia podstawowych cech społeczno-demograficznych charakteryzujących: 1) respondentów o orientacji protransformacyjnej-liberalnej (grupa I), 2) respondentów o orientacji protransformacyjnej-socjalnej (grupa II) i 3) respondentów o orientacji antytransformacyjnej-socjalnej (grupa III).



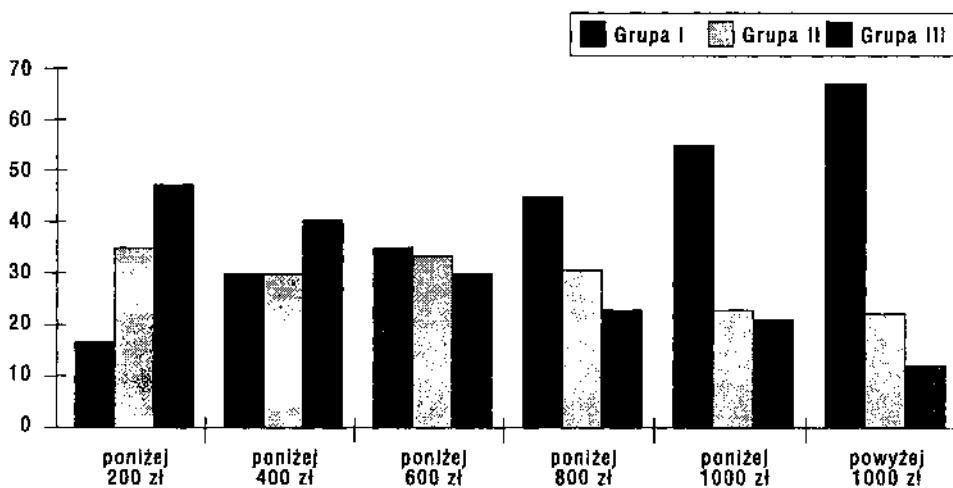
### Miejsce zamieszkania



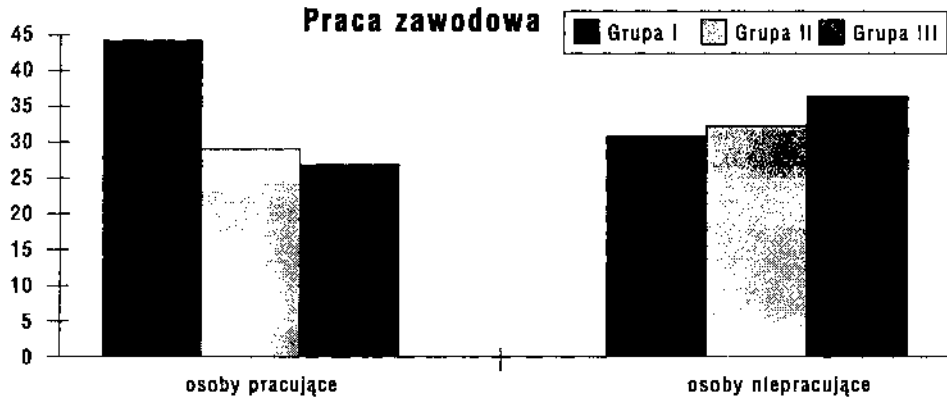
## Wykształcenie



## Dochód miesięczny w przeliczeniu na jednego członka rodziny



## Praca zawodowa



Jak zatem widać, respondenci o orientacji protransformacyjnej-liberalnej są częściej aktywnymi zawodowo osobami młodymi (należącymi do grupy wiekowej poniżej 20 lat, do grupy od 21 do 30 lat oraz od 31 do 40 lat), częściej zamieszkują w dużych miastach, są lepiej wykształceni i stosunkowo zamożni.

Respondenci o orientacji protransformacyjnej-socjalnej są nieco starsi, częściej mieszkają w małych miastach, są gorzej wykształceni i mniej zamożni niż respondenci z grupy I. Równocześnie jednak przewyższają oni respondentów z grupy III zarówno pod względem wykształcenia jak i pod względem wysokości osiągniętych dochodów.

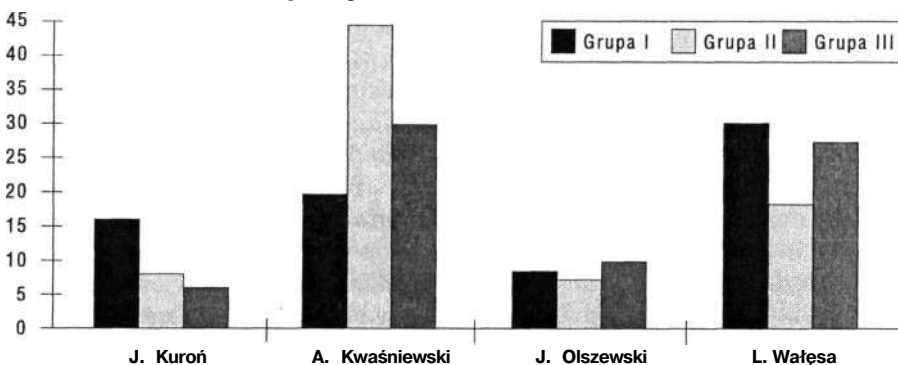
Z kolei respondenci o orientacji antytransformacyjnej-socjalnej są częściej osobami niepracującymi, starszymi (powyżej 50 roku życia), częściej mieszkają na wsi, są - w zestawieniu z respondentami z grupy I i II - najgorzej wykształceni i najmniej zamożni.

Testy istotności różnic (test Manna-Whitneya i test chi-kwadrat) wykazały, że przy poziomie istotności  $p < 0,001$  statystycznie istotne różnice dotyczą: 1) w przypadku zmiennej płci grupy III w porównaniu z grupami I i II (grupa III odznacza się silną "nadreprezentacją" kobiet), 2) w przypadku zmiennych wieku i zatrudnienia - grupy I w stosunku do grup II i III (przeciętny wiek respondentów z grupy I jest najniższy, są oni również najbardziej aktywni pod względem zawodowym) i 3) w przypadku miejsca zamieszkania, wykształcenia i wysokości dochodu miesięcznego w przeliczeniu na jednego członka rodziny - statystycznie istotne różnice zachodzą pomiędzy wszystkimi trzema grupami badanych.

## 6. ORIENTACJE SPOŁECZNO-KULTUROWO-GOSPODARCZE A PREFERENCJE WYBORCZE

Omówić chcielibyśmy obecnie związki zachodzące pomiędzy poszczególnymi typami orientacji społeczno-kulturowo-gospodarczych a preferencjami wyborczymi. Prezentowany poniżej wykres ilustruje procentowy rozkład preferencji wyborczych (w przededniu I tury wyborów prezydenckich w 1995 roku) respondentów wchodzących w skład trzech grup wyodrębnionych w toku omawianych badań.

**Deklarowane preferencje wyborcze przed I turą wyborów prezydenckich w 1995 roku**



A zatem respondenci o orientacji protransformacyjnej-liberalnej są najczęściej zwolennikami L. Wałęsy oraz - w mniejszym stopniu - A. Kwaśniewskiego (30% badanych wchodzących w skład grupy I deklaroowało, iż odda swój głos na L. Wałęsę, 20% gotowych było głosować na A. Kwaśniewskiego). Trzecim w kolejności kandydatem respondentów o orientacji protransformacyjnej-liberalnej jest J. Kuroń (na J. Kuronia chciało głosować 16% badanych z grupy I).

Natomiast respondenci o orientacji protransformacyjnej-socjalnej zdecydowanie najczęściej opowiadają się za prezydenturą A. Kwaśniewskiego (ogółem - 45% badanych z grupy II zadeklarowało, że będzie głosować na A. Kwaśniewskiego). 19% respondentów z tej grupy chętniej widziałoby jednak w roli prezydenta L. Wałęsę, zaś 8% - Jacka Kuronia.

Respondenci o orientacji antytransformacyjnej-socjalnej najczęściej opowiadają się za kandydaturą A. Kwaśniewskiego (ogółem - 30% członków grupy III) oraz L. Wałęsy (28% badanych wchodzących w skład grupy III zadeklarowało się jako elektorat L. Wałęsy).

Testy istotności różnic wykazały, że w przypadku L. Bublę, L. Kaczyńskiego, T. Koźluka, M. Markiewicza, L. Moczulskiego, J. Olszewskiego, W. Pawlaka, B. Pawłowskiego i T. Zielińskiego międzygrupowe różnice w częstości deklaracji głosowania na wymienionych kandydatów są statystycznie nieistotne (przy  $p < 0,001$ ). Natomiast w przypadku kandydatury A. Kwaśniewskiego statystycznie istotne różnice dotyczą wszystkich trzech grup respondentów (najczęściej zwolennikami A. Kwaśniewskiego są respondenci z grupy II, najrzadziej - respondenci z grupy I). W przypadku kandydatury H. Gronkiewicz-Waltz oraz kandydatury J. Kuronia statystycznie istotne różnice zachodzą pomiędzy grupą I a grupami II i III (chęć głosowania na H. Gronkiewicz-Waltz względnie na J. Kuronia częściej deklarowały osoby z grupy I). W przypadku kandydatury J. Korwin-Mikke statystycznie istotne różnice zachodzą pomiędzy grupami I a III (poparcie dla J. Korwin-Mikke deklarowali częściej respondenci z grupy I). W przypadku kandydatury J. Pietrzaka statystycznie istotne różnice dotyczą (podobnie jak w przypadku poprzednim) grup I i III. Odwrotny jest jednak kierunek zależności: zwolennikami J. Pietrzaka są częściej respondenci wchodzący w skład grupy III. W przypadku kandydatury L. Wałęsy statystycznie istotne różnice zachodzą między grupami I i III a grupą II (w grupie II sympatie wyborcze do L. Wałęsy deklarowane są najrzadziej). I na koniec - w przypadku kandydatury A. Leppera statystycznie istotne różnice dotyczą grupy III w stosunku do grup I i II (najczęściej poparcie dla A. Leppera deklarowali respondenci z grupy III).

Najbardziej oczywista i jednocześnie najprostsza interpretacja przedstawionych powyżej rezultatów każe powiedzieć, iż badani o orientacji protransformacyjnej-liberalnej preferują L. Wałęsę ponieważ utożsamiają go z transformacją i widzą w nim gwaranta kontynuacji reform. Badani o orientacji protransformacyjnej-socjalnej opowiadają się za A. Kwaśniewskim, ponieważ wierzą, że jego prezydentura będzie oznaczać dla nich niższe koszty transformacji (nawet, jeśli byłoby to równoznaczne ze spowolnieniem tempa reform i z rezygnacją z wielu liberalnych rozwiązań

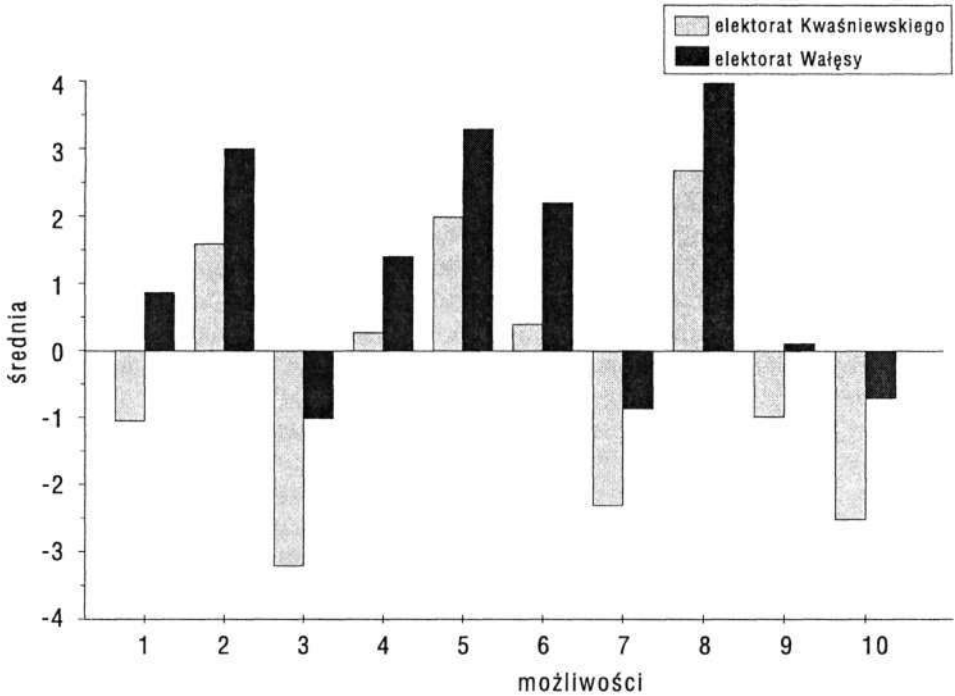
gospodarczych, jakie zostały przeforsowane w latach 1990 - 1993 przez kolejne rządy postsolidarnościowe). A. Kwaśniewski jest dla nich - jak się zdaje - "człowiekiem politycznego i gospodarczego kompromisu" gwarantującym, z jednej strony, utrzymanie generalnego kierunku przemian, z drugiej zaś - stwarzającym nadzieję na to, że reformy będą mieć lepszą niż dotąd "osłonę socjalną". Natomiast badani o orientacji antytransformacyjnej-socjalnej są (niemalże w równym stopniu) zwolennikami A. Kwaśniewskiego (gdź wiążą z nim nadzieję na zastopowanie reform, które nie przyniosły im - do tej pory - żadnych korzyści) i L. Wałęsy (ponieważ utożsamiają go z nie tyle z "wolnością", co z "egalitarystycznym porządkiem"). Tęsknota za owym "egalitarystycznym porządkiem" oznacza tu zresztą, jak się wydaje, zarówno określone oczekiwania polityczne ("rozliczenie nadużyć i afer", "lustracja", "rządzenie silną ręką" itd.) jak i oczekiwania ekonomiczne ("populistyczna wykładnia" uwłaszczenia, petryfikacja "miękkiego finansowania" w niezrestrukturalizowanych branżach gospodarki, w których nadal dominują wielkie państwowe przedsiębiorstwa, rozbudowany i działający na zasadzie biurokratycznego automatyzmu system świadczeń socjalnych itd.).

Kandydatura A. Kwaśniewskiego jest zatem akceptowana przede wszystkim przez jednostki o orientacji protransformacyjnej-socjalnej (grupa II). W przypadku J. Kuronia - trzon elektoratu stanowią osoby o orientacji protransformacyjnej-liberalnej (grupa I). Natomiast w przypadku L. Wałęsy sprawa przedstawia się nieco inaczej. Kandydatura L. Wałęsy jest akceptowana - w podobnym stopniu - zarówno przez grupę o orientacji protransformacyjnej-liberalnej, jak i przez grupę o orientacji antytransformacyjnej-socjalnej (choć oczywiście w obu wypadkach o poparciu rozstrzygają - jak już wspomnieliśmy - zupełnie różne powody). Nie zmienia to faktu, że L. Wałęsa skupia wokół siebie zwolenników o skrajnie różnych preferencjach politycznych, społecznych i gospodarczych i o skrajnie różnej recepcji reform. W efekcie, jego elektorat jest zdecydowanie najbardziej "pęknięty", wewnątrznie niespójny. Z drugiej jednak strony, L. Wałęsa jawi się jako jedyny kandydat, który potrafi przyciągnąć do siebie grupę zorientowaną antytransformacyjnie, nie obiecując jej wyłącznie socjalnego bezpieczeństwa, ale własne miejsce w nowym porządku politycznym i gospodarczym.

Dodatkowo chcielibyśmy zaprezentować graficzne porównanie ocen dostępu do możliwości i szans w okresie PRL-u oraz w czasie transformacji ustrojowej, jakie wystawiali zwolennicy Aleksandra Kwaśniewskiego i Lecha Wałęsy.

Nie jest zaskoczeniem, że zwolennicy Lecha Wałęsy widzą większe możliwości nowego systemu, niż osoby preferujące A. Kwaśniewskiego. Zwróćmy jednak uwagę, że elektorat Wałęsy wyraźnie ceni bardziej pakiet wolnościowych regulacji, jakie przyniosła demokracja (współdecydowanie o losach kraju, wpływanie na decyzje władz, swoboda wyrażania opinii, wolność na rynku). Wałęsa - jak wiemy okazał się kandydatem nr 1 dla orientacji protransformacyjno-liberalnej (grupa I). Być może jest to grupa, która w innych badaniach nazwała nowy system jako "głodną wolność" (Bogacka, 1995). Niemniej respondenci ci ustosunkowują się do demokracji

jako do "otwarcia" szans. Powyższy wykres charakteryzuje także orientację protransformacyjno-socjalną (grupa II), która składa się w przeważającej mierze ze zwolenników A. Kwaśniewskiego. Wymogi idealnego ustroju dla tych badanych spełnia państwo opiekuńczo-socjalne.



Różnica oceny dostępu do możliwości dzisiaj - wczoraj:

1 - możliwość zarabiania dużych pieniędzy w uczciwy sposób; 2 - możliwość współdecydowania o losach naszego kraju; 3 - możliwość wpływania na decyzje władz w gminie, dzielnicy; 4 - możliwość wyrażania przekonań w ważnych sprawach; 5 - możliwość zrobienia kariery, awansu dla ludzi zdolnych; 6 - możliwość założenia własnego przedsiębiorstwa, firmy; 7 - możliwość wyjazdu - z rodziną - na wczasy do atrakcyjnej miejscowości nad morzem lub w górach; 8 - możliwość wysłania dzieci na studia wyższe; 9 - możliwość uzyskania fachowej opieki medycznej, gdy zachodzi tego potrzeba; 10 - możliwość robienia sobie drobnych przyjemności (np. pójście na obiad z rodziną do restauracji, luksusowe prezenciki itd.)

## 7. ZAKOŃCZENIE

Warto - na koniec - podkreślić dwie kwestie. Po pierwsze, prawdopodobnie część osób chcących głosować na L. Wałęsę i na A. Kwaśniewskiego kieruje się w swoich kalkulacjach nie tyle politycznymi programami obu kandydatów, co ich polityczną biografią. W efekcie, czynnikiem rozstrzyga-

jącym o kierunku decyzji wyborczej staje się nie "polityczna terażniejszość", lecz "polityczna przeszłość" (ewentualnie - interpretacja i ocena "politycznej ewolucji" kandydata). W konsekwencji - za A. Kwaśniewskim opowiadają się - paradoksalnie - zarówno ci, którzy zakładają, że jest on nadal - przynajmniej pod względem preferencji gospodarczych - "człowiekiem PRL-u" (część grupy o orientacji protransformacyjno-socjalnej, część grupy o orientacji antytransformacyjnej-socjalnej), jak i ci, którzy sądzą, że A. Kwaśniewski jest (już) liberalnym socjaldemokratą (część grupy o orientacji protransformacyjnej-liberalnej). Natomiast na L. Wałęsę chcą głosować również ci, którzy wprawdzie nie utożsamiają się z jego dzisiejszymi poglądami politycznymi i gospodarczymi, ani z jego stylem uprawiania polityki, lecz jednocześnie traktują go jako swoisty "symbol przemian" i jako człowieka, który - ze względu na swoje przeszłe dokonania - ma nadal "otwarty kredyt społecznego zaufania".

Po drugie, wydaje się, że preferencje wyborcze są dzisiaj w wielu wypadkach mimo wszystko **stosunkowo silnie odseparowane od interesów codziennych**. Z jednej strony, najgłębsze i najbardziej czytelne różnice w obrębie badanej zbiorowości dotyczą - jak wspomnieliśmy - poglądów na gospodarkę oraz, po wtóre, subiektywnej oceny ekonomicznych skutków transformacji. Ale z drugiej strony, dla dużej części elektoratu kryterium, które decyduje o poparciu udzielanym kandydatom są wartości symboliczne, można powiedzieć więc, że mamy do czynienia ze zjawiskiem **częściowej dysocjacji preferencji politycznych (preferencji wyborczych) od bieżących interesów ekonomicznych**. Paradoksalnie, dysocjacja taka była typowa również dla pierwszej fazy transformacji<sup>10</sup>.

Wydaje się, że zjawisko (ponownego) odseparowania preferencji wyborczych od bieżących interesów wynikających z codzienności transformacyjnej można wyjaśnić trojako. Po pierwsze, dla części głosujących o niższej kulturze politycznej, język programów wyborczych i całej debaty politycznej, jaka poprzedza wybory jest za bardzo hermetyczny, nieprzekonujący lub zgoła niezrozumiały. W efekcie, ich zainteresowanie nie skupia się na warstwie programowej, lecz na cechach osobowych (wyglądzie zewnętrznym, sposobie zachowania się, "telegeniczności" itd.) rywalizujących z sobą kandydatów. Jest to w istocie pewna prawidłowość. Jednak, że w pełni uświadomiono ją sobie i wykorzystano w marketingu politycznym (zwłaszcza w sztabie wyborczym A. Kwaśniewskiego) dopiero w roku 1995. Po wtóre, różnice programowe, które dotyczą kwestii ekonomicznych (a także - w dużej mierze - kwestii związanych z funkcjonowaniem systemu politycznego) są dla większości obserwatorów kampanii wyborczej trudniej uchwytnie, mniej zrozumiałe i mniej "sugestywne" niż różnice w sferze wartości i symboli. I po trzecie, dla części wyborców, głosowanie jest - w dalszym ciągu - bardziej "symbolicznym gestem" wskazującym na przynależność do określonej "wspólnoty znaczeń", niż pragmatycznym narzędziem wpływu.

<sup>10</sup> Wyborcy, którzy w wyborach 4 czerwca 1989 roku opowiedzieli się za "Solidarnością" uczynili to przede wszystkim w imię wartości symboliczno-godnościowych (por. Ziółkowski, Pawłowska, Drozdowski 1994), nie zaś w imię własnych krótkofalowych interesów ekonomicznych. Było to spontaniczne i kredytowe poparcie dla "etosu bez programu".

Podsumowując, można powiedzieć, że specyfika sytuacji polskiej polega dziś na tym, że choć w świadomości społeczeństwa dominują interesy ekonomiczne (które są także najważniejszym regulatorem codziennych strategii adaptacyjnych), to sfera zachowań politycznych i preferencji wyborczych podporządkowana jest innym prawidłowościom. Jak zauważa M. Ziółkowski (1997), o wyborach politycznych decydują wyznawane wartości, samoidentyfikacja na skali "lewica" - "prawica", ale przede wszystkim dotychczasowa biografia polityczna. W polskich wyborach od roku 1989 do roku 1995 ujawniają się - niezmiennie - dwie podstawowe grupy wyborców tworzące dwa przeciwstawne pasma: pasmo postkomunistyczne i pasmo solidarnościowe (określenia M. Ziółkowskiego). Elektorat SLD jest pod względem interesów ekonomicznych bardzo zróżnicowany. Fakt, że istnieje grupa ludzi konsekwentnie głosujących na ugrupowania postkomunistyczne oznacza więc, że ludzie ci kierują się wciąż tymi samymi wartościami, starymi doświadczeniami i poczuciem lojalności, nie zaś interesami ekonomicznymi. Dokładnie to samo można powiedzieć o elektoracie ugrupowań solidarnościowych (postsolidarnościowych). Po okresie rozbitcia spowodowanym, jak się zdaje, w równej mierze "przeszacowaniem własnej siły politycznej" jak i wzrastającą świadomością zróżnicowania interesów ekonomicznych, dominuje dziś w tym obozie tendencja do ponownego zjednoczenia opartego na wspólnocie wartości, nie zaś na jedności interesów codziennych.

### Bibliografia

- Bogacka Katarzyna (1995). *System społeczno-polityczny w oczach "zwykłych" ludzi: opinie na temat PRL i nowych czasów (analiza jakościowa)*. W: *Potoczne wyobrażenia o demokracji*. J. Reykowski (red.). Warszawa: Wydawnictwo Instytutu Psychologii.
- Czapiński J. (1994). *Uziemienie polskiej duszy*. "Kultura i Społeczeństwo", nr 3.
- Finifter A. W. (1972). *Alienation and the Social System*. Nowy Jork: Wiley.
- Korzeniowski K. (1991). *Poczucie podmiotowości - alienacji politycznej: uwarunkowania psychospołeczne*. Poznań: Wydawnictwo Nakom.
- Korzeniowski Krzysztof (1993). *Alienacja polityczna a uczestnictwo polityczne w warunkach transformacji systemu*. W: *Wartości i postawy Polaków a zmiany systemowe. Szkice z psychologii politycznej*. J. Reykowski (red.). Warszawa: Wydawnictwo Instytutu Psychologii.
- Korzeniowski Krzysztof (1995). *Alienacja polityczna a demokracja. Analiza psychologiczna*. W: *Potoczne wyobrażenia o demokracji*. J. Reykowski (red.). Warszawa: Wydawnictwo Instytutu Psychologii.
- Krzemiński I. (1995). *Polacy i Żydzi w świetle badania socjologicznego*. "Kultura i Społeczeństwo", nr 3.
- Kuroń J., Żakowski J. (1995). *PRL dla początkujących*. Wrocław: Wydawnictwo Dolnośląskie.
- Lutyński J. (1990). *Psychologiczne konsekwencje realnego socjalizmu i ich znaczenie dla systemu*. W: *Nauka i polskie problemy. Komentarz socjologa*. J. Lutyński (red.). Warszawa: PIW.
- Magala S. (1978). *Moralność obiektywu*. "Fotografia", nr 2.
- Marody M. (red.). (1991). *Co nam zostało z tych lat... Społeczeństwo polskie u progu zmiany systemowej*. Londyn: Aneks.

- Melosik Z. (1995). *Postmodernistyczne spory wokół edukacji*. Poznań-Toruń: Wydawnictwo Edytor.
- Miszalska A. (1993). *Transformacja ustrojowa a poczucie podmiotowości-alienacji politycznej*. Studia Socjologiczne, nr 3 - 4.
- Narojek W. (1991). *Socjalistyczne "welfare state"*. Warszawa: PWN.
- Narojek W. (1996). *Jednostka wobec systemu*. Warszawa: IFiS.
- Nowak S. (1984). *Postawy, wartości i aspiracje społeczeństwa polskiego*. W: *Społeczeństwo polskie czasu kryzysu*. Warszawa: IFiS.
- Nowak S. (1979). *System wartości społeczeństwa polskiego*. Studia Socjologiczne, nr 4.
- Ossowski S. (1962). *O osobliwościach nauk społecznych*. Warszawa: PWN.
- Pawłowska B. (1995). *Psychospołeczne uwarunkowania stosunku do rzeczywistości politycznej w sytuacji przemian systemowych w Polsce w latach 1989 - 1993*, niepublikowana praca doktorska.
- Reszke I. (1994). *Niektóre kontrowersje wokół teorii stereotypów grup społecznych*. "Kultura i Społeczeństwo", nr 3.
- Reykowski Janusz (1993). *Psychologiczne antynomie demokracji*. W: *Kolokwia Psychologiczne. Zmiany społeczne. Zagrożenia i wyzwania dla jednostki*, t. 2. Warszawa: Wydawnictwo Instytutu Psychologii.
- Sędek G., Kofta M. (1993). *W poszukiwaniu uniwersalistycznych wyznaczników zjawiska wyuczonej bezradności: Przegląd klasycznych wyników eksperymentalnych i test empiryczny koncepcji egotystycznej*. W: *Psychologia aktywności: zaangażowanie, sprawstwo, bezradność*. M. Kofta (red.). Poznań: Nakom.
- Skarżyńska Krystyna (1995). *Potoczna percepcja i ewaluacja rzeczywistości społeczno-politycznej*. W: *Potoczne wyobrażenia o demokracji*. J. Reykowski (red.). Warszawa: Wydawnictwo Instytutu Psychologii.
- Staniszki J. (1989). *Ontologia socjalizmu*. Warszawa: Wydawnictwo Nowa.
- Szpociński A. (1996). *Kultura "innych" a uniwersa kulturowe Polaków*. "Kultura i Społeczeństwo", nr 2.
- Tittenbrun J. (1984). *Teoria alienacji raz jeszcze*. Miesięcznik Studencki "Warsztat", nr 3-4.
- Wojciechowska-Miszalska A. (1995). *Zmiana systemowa w społecznej świadomości (Społeczeństwo polskie u progu lat dziewięćdziesiątych)*. Łódź: UŁ.
- Ziółkowski M., Koralewicz J. (1990). *Mentalność Polaków. Sposoby myślenia o polityce, gospodarce i życiu społecznym w końcu lat osiemdziesiątych*. Poznań: Nakom.
- Ziółkowski M. (red.). (1993). *Polacy wobec ładu postmonocentrycznego*. Warszawa: Instytut Studiów Politycznych PAN.
- Ziółkowski M. (1994). *Sprawowanie władzy a przekonania ludzkie*. W: *Jednostka wobec władzy*. M. Ziółkowski, B. Pawłowska, R. Drozdowski. Poznań: Nakom.
- Ziółkowski M., Pawłowska B., Drozdowski R. (1994). *Jednostka wobec władzy*. Poznań: Nakom.
- Ziółkowski M. (1997). *Interesy i wartości społeczeństwa polskiego w okresie transformacji systemowej*. Maszynopis.

#### CONDITIONS OF ELECTORAL DECISIONS ON THE EXAMPLE OF PRESIDENTIAL ELECTIONS OF 1995

#### S u m m a r y

The article is founded on empirical results of the research programme named "Matters of Poles - Autumn '95" (realized in 1995 - 1996). The research was referred to a very large poll comprising 814 respondents throughout Poland.

The specificity of situation in Poland consists nowadays in the fact that although the awareness of the society is being dominated by economic interests (as most important regulators of everyday adaptive strategies) - the sphere of political behaviour and of electoral preferences is subject to rules of other kind. Political choices are determined by values which are confessed, then by auto-identification on the "left-right" scale, but most of all by past political biography of the electorate itself.