

II. DROBNE PRACE, MATERIAŁY I POLEMIKI — MISCELLES, MATÉRIAUX ET POLEMIQUES

TADEUSZ MAKIEWICZ (Poznań)

PÓŻNOLATENSKI PIEC GARNCARSKI Z JANIKOWA, WOJ. BYDGOSKIE

W trakcie badań wykopaliskowych prowadzonych w 1973 r. w Janikowie woj. bydgoskie¹, na terenie osady kultury przeworskiej (stanowisko 11), odkryto bardzo interesujący obiekt w postaci pieca (obiekt 567). Stwierdzony on został w południowej części przebadanego obszaru, w strefie nadbrzeżnej osady, usytuowanej na wschodnim brzegu Jeziora Pakoskiego, w wykopie oznaczonym V-12-D. Piec zaobserwowano bezpośrednio pod warstwą próchnicy ornej, na poziomie stropu calcowej gliny. Zarysował się w postaci półkola z silnie przepalanej gliny, barwy czerwonej (ryc. 1A). We wnętrzu półkola i na zachód od niego wypełnisko jamy w postaci próchnicznej ziemi. Od południowego wschodu przylegała do pieca jama (obiekt 571), kształtu prostokąta z zaokrąglonymi narożnikami, której wypełnisko stanowiła szarobrunatna ziemia próchniczna.

Piec wyeksplorowano metodą ćwiartkową, przecinając go na dwóch osiach. Niestety, okazało się, że został on częściowo zniszczony przez jamę wczesnośredniowieczną (którą oznaczono jako obiekt 567 A). Zniszczyła ona całkowicie, aż do dna, część zachodnią pieca, a wypełnisko jamy różniło się dość wyraźnie od wypełniska pieca (zobacz ryc. 1B i 2).

Piec (ryc. 1A-C, 2, 3) miał kształt koła o średnicy u góry około 145 cm, jego maksymalna zachowana głębokość wynosiła 62 cm. Nie można wykluczyć, że obiekt został już częściowo zniszczony przez współczesną orkę i że pierwotna głębokość była większa. Jego ścianki zewnętrzne stanowiła warstwa silnie przepalanej gliny koloru czerwonego, o grubości po bokach 5 cm, w dnie osiągająca grubość 9 cm. Wykonany został przez wydrążenie w glinie calca półkulistego dołu, natomiast jego ścianki powstały w wyniku silnego wypalenia tegoż dołu w trakcie użytkowania. Wypełnisko pieca stanowiła u samego dołu warstwa popiołu i węgla o maksymalnej miąższości 26 cm.

¹ Badania były prowadzone przez autora z ramienia Pracowni Archeologiczno-Konserwatorskiej PP PKZ O. Poznań, na zlecenie Zarządu Inwestycji Budowy Kaskady Dolnej Wisły we Włocławku.

Ponad nią zalegała warstwa przepalonej polepy, a u góry ziemia próchniczna z dużą ilością polepy. W popiele i węglu znajdowały się liczne ułamki ręcznie lepionej ceramiki przeworskiej, natomiast ułamki naczyń wczesnośrednio-wiecznych, stwierdzone zostały wyłącznie w części zachodniej, wyodręb-



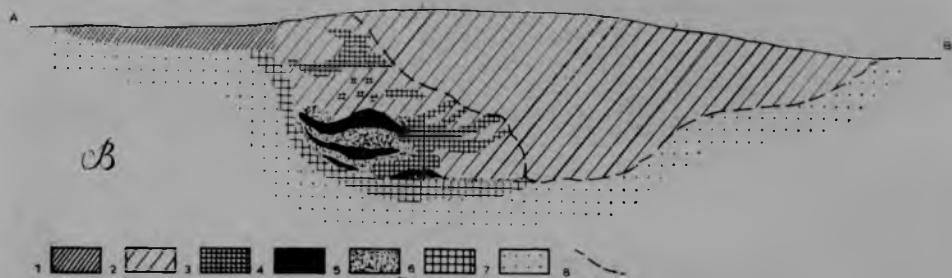
Ryc. 1A. Plan poziomy pieca (ob. 567) i związanej z nim jamy (ob. 571)

Fig. 1A. Plan du four (No 567) et de la fosse (No 571).

nionej jako obiekt 567A. Od południowego wschodu przylegała do pieca jama (obiekt 571), kształtu prostokąta z zaokrąglonymi narożnikami, o długości 2,15 m, szerokości 1,35 m i głębokości około 10 cm, jak się wydaje, związana integralnie z piecem. Wskazuje na to wyraźnie ugięcie warstwy przepalonej gliny ze ściany pieca przy jamie.

W wypełnisku pieca stwierdzono 93 ułamki ceramiki ręcznie lepionej, reprezentującej, między innymi, typowe formy okresu późnolateńskiego ze zgrubiałymi, facetowanymi krawędziami (ryc. 4, 1 - 12). Podobną ceramikę stwierdzono także w przyległej jamie (ryc. 4, 13 - 20), przy czym na uwagę zasługuje fakt znalezienia w niej także dwóch ułamków ceramiki

toczonej na kole, tzw. „siwej”, pochodzenia zapewne celtyckiego² (ryc. 4: 13 - 14). Na szczególną uwagę zasługuje fragment naczyń z cienkościen-
nym, kulistym brzuścem i poziomymi listwami w górnej części. Na podstawie
tej ceramiki chronologię obydwu obiektów określić można na schyłkową
fazę okresu późnolateńskiego (PL III).



Ryc. 1B. Przekrój pieca na osi zachód-wschód. 1. szarobrunatna ziemia próchniczna, 2. ziemia próchniczna barwy szarawej, 3. polepa, 4. węgle drzewne, 5. popiół, 6. glina silnie przepalona, 7. glina calca, 8. granica jamy wczesnośredniowiecznej (ob. 567A)
Fig. 1B. Coupe du four le long de l'axe ouest-est. 1. terre à humus gris-brun. 2. terre à humus grisâtre 3. torchis. 4. charbon de bois. 5. cendre. 6. argile fortement calcinée. 7. argile de massif. 8. contour de la cavité du haut Moyen âge (No 567A)

Pierwszym problemem wyłaniającym się przy interpretacji odkrytego przez nas pieca, jest kwestia jego funkcji. Najściślejszą analogię do niego stanowią dwa piece odkryte na terenie osady w Witowie w woj. kieleckim³. Były one wydrążone w calcu lessowym; dno obiektów o średnicy około 150 cm

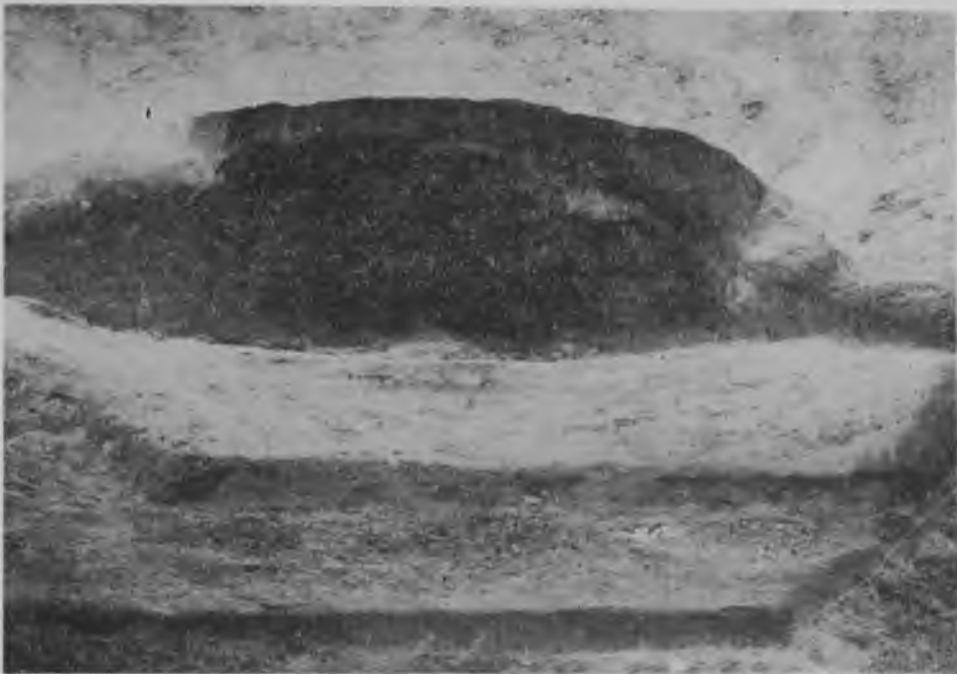


Ryc. 1C. Przekrój pieca na osi północ-południe
Fig. 1C. Coupe du four le long de l'axe nord-sud

pokrywała warstwa kamieni i ułamków naczyń, nad którymi zalegała war-
stwa przepalonego lessu grubości 5 cm. Przechodziła ona w analogiczne ścianki
boczne, które tworzyły kopułę sięgającą 55 cm ponad dno pieca. Wypeł-

² Na ten temat zobacz: T. Makiewicz, *W kwestii osadnictwa celtyckiego na Kujawach*, Archeologia Polski, t. 18, 1973, z. 2, s. 213 i n.

³ J. Marciniak, *Sprawozdanie z badań wykopaliskowych w Witowie, pow. Kazimierza Wielka, w 1962 roku*, Sprawozdania Archeologiczne, t. 16, 1964, s. 327, ryc. 1; tenże, *Ze studiów nad produkcją ceramiki wykonanej na kole z późnej fazy okresu rzymskiego, w świetle badań w Witowie nad Wisłą*, Sprawozdania z posiedzeń Komisji Naukowych PAN, Oddział w Krakowie, t. 13, 1970, z. 2, s. 422 - 424.



Ryc. 2. Piec w trakcie eksploracji. Widok z północy
Fig. 2. Le four pendant l'exploration. Vue prise du nord



Ryc. 3. Piec w trakcie eksploracji. Widok z północnego zachodu
Fig. 3. Le four pendant l'exploration. Vue prise du nord-ouest

nisko stanowił less i less przemieszany z ziemią. Obiekty te datowane są na młodszy okres rzymski i pochodziły z nich liczne ułamki naczyń toczonych na kole. Ogółem stwierdzono fragmenty 31 naczyń, przy czym odznaczały się one, co podkreśla J. Marciniak, doskonałym wypałem⁴. Bliską analogię stanowi także piec garncarski z Niemczy Śląskiej w woj. wałbrzyskim datowany na wczesną fazę okresu wędrówek ludów⁵.



Ryc. 4. Ceramika z pieca i związanej z nim jamy, obiekt 567: 1 - 12, obiekt 571: 13 - 20
Fig. 4. Céramique provenant du four et de la fosse, No 567: 1 - 12 No 571: 13 - 20

Wszystkie te obiekty określić można jako piece typu mielerza kopulastego⁶. Przekonywającą argumentację, że są to piece garncarskie, przedstawił S. Pazda⁷. Trzeba zresztą tutaj podkreślić, że w wypadku obiektów z Witowa i Niemczy, ich funkcja pieców garncarskich nie ulega wątpliwości.

Poza tym znane są liczne piece zbliżonego kształtu w postaci nieckowatych jam wyłożonych po brzegach kamieniami z reguły jeszcze wylepionymi gliną. Ich cechą charakterystyczną jest fakt, że w wypełniku znajdują się

⁴ J. Marciniak, *Ze studiów...*, s. 422.

⁵ Ch. Pescheck, *Ein Töpferofen der Völkerwanderungszeit aus Schlesien*, Altschlesien, t. 8, 1939, s. 90 - 93, ryc. 1; W. Holubowicz, *Wyniki badań przeprowadzonych w 1950 r. w Niemczy Śląskiej*, Wiadomości Archeologiczne, t. 22, 1955, z. 2, s. 149 - 151.

⁶ R. Krzywić, *Technologia rzemiosła garncarskiego*, Cz. 2, Poznań - Wrocław, 1955, s. 73 in.

⁷ S. Pazda, *Ceramika siwa na Dolnym Śląsku w świetle ostatnich odkryć*, Silesia Antiqua, t. 8, 1966, s. 92 - 96.

(analogicznie jak w obiekcie z Janikowa) zwaliska silnie przepalonej polepy, ze śladami żerdeń, którą interpretuje się jako pozostałości zwalonej kopuły. Piec taki odkryto w Poznaniu, gdzie datowany jest on na okres około 400 n.e.⁸ Warto tutaj zaznaczyć, że datowanie to oparte na znalezionych w wypełniku pieca ułamkach ceramiki toczonej na kole („siwej”) i ówczesnych poglądach na chronologię tej ceramiki, nie może być obecnie utrzymane i chronologię tego obiektu należy określić ogólnie na młodszy okres rzymski⁹. Kilka takich pieców o zróżnicowanej chronologii odkryto w Piwonicach, woj. kaliskie¹⁰, jeden w Szczecinku¹¹ na Pomorzu Zachodnim, a liczne znane są z terenu Dolnego Śląska¹². Piece te zgodnie interpretowane są jako piece piekarnicze.

Przekonywającą krytykę takiej interpretacji przeprowadził S. Pazda¹³. Stwierdza on, że, po pierwsze, jest rzeczą wątpliwą, czy już w okresie późnolateńskim i rzymskim, możemy mówić o chlebie w dzisiejszej jego postaci. Natomiast zasadniczym, jego zdaniem, argumentem podważającym funkcję piekarniczą, są znaczne rozmiary takich pieców. Przeciętnie ich średnica górna wynosi 1,6 m (zbliżona do średnicy pieca z Janikowa), a często przekracza 2 m. Warto tu dodać, że największy piec z Piwonie, woj. kaliskie, (piec 2/60) miał wymiary aż $3,6 \times 2,7$ m¹⁴. Piece takich rozmiarów byłyby nieekonomiczne przy wypieku chleba, a stwierdzone piece piekarskie z okresu wczesnośredniowiecznego miały średnicę około 1 m¹⁵. Wydaje się, że jest to argument bardzo istotny, a stwierdzony w dwóch piecach z Witowa, fakt wypalania w obiektach tego rodzaju ceramiki toczonej na kole, odznaczającej się wysokim poziomem wypału, jednoznacznie potwierdza tezę, że mogły one służyć również do wypału ceramiki ręcznie lepionej. Natomiast w wypadku pieca z Janikowa, dodatkowym dowodem jest fakt znalezienia w po-

⁸ J. Żak, *Piec piekarski z okresu późnorzymskiego (ca 400 n. ery) w Poznaniu*, Sprawozdania PMA, t. 4, 1952, s. 75 - 87; K. Chmielewski, K. Przewoźna, J. Żak, *Osada z okresu „rzymskiego” w Poznaniu przy ul. Krańcowej 77 (Mińskiej 3)*, Zeszyty Naukowe Uniwersytetu im. A. Mickiewicza, Archeologia-Etnografia, nr 1, 1958, s. 79 - 85.

⁹ Na temat chronologii ceramiki siwej: L. Gajewski, *Badania nad organizacją produkcji pracowni garncarskich z okresu rzymskiego w Igołomi*, Archeologia Polski, t. 3, 1959, z. 1, s. 117 - 121; K. Godłowski, *The Chronology of the Late Roman and Early Migration Periods in Central Europe*, Kraków 1970, s. 16, 19 i n.

¹⁰ J. i K. Dąbrowscy, W. Szenicowa, *Sprawozdanie z prac wykopaliskowych w Piwonicach w latach 1959 - 1960*, Sprawozdania Archeologiczne, t. 14, 1962, s. 130; J. i K. Dąbrowscy, *Badania archeologiczne w Piwonicach w 1963 roku*, Sprawozdania Archeologiczne, t. 17, 1965, s. 137, ryc. 1, 3.

¹¹ J. Kasiski, *Beschreibung der vaterländischen Altertümer im Neustettiner und Schlochauer Kreise*, Gdańsk 1881, s. 96 - 97; F. Gibasiewicz, J. Kostrzewski, *Piec z epoki rzymskiej w Kapalicy, w pow. jarocińskim*, Przegląd Archeologiczny, t. 1, 1921, z. 3 - 4, s. 145.

¹² S. Pazda, op. cit., s. 78 - 90, 95 - 96 oraz mapa na s. 96 (ryc. 15).

¹³ Ibidem, s. 93 - 94.

¹⁴ J. i K. Dąbrowscy, W. Szenicowa, op. cit., s. 130.

¹⁵ S. Pazda, op. cit., s. 93 - 94.

piele ułamków ceramiki. Sądzić można, że są to fragmenty naczyń, które popękały w czasie ostatniego wypału i których nie usunięto, gdyż piec nie był więcej użytkowany. Tak więc wydaje się, że obiekty tego typu należy interpretować przede wszystkim jako piece garncarskie.

Do rozwiązania pozostał jeszcze problem, dlaczego większość pieców ma ścianki i dno wykonane z kamieni, a tylko nieliczne (Witów, Niemcza, Janikowo) mają ścianki z przepalonego lessu lub gliny. Kwestię tę wyjaśnia również S. Pazda. Zauważył on, że piece ze ścianami kamiennymi występują wyłącznie na terenach o podłożu piaszczystym, gdzie istniała konieczność wzmocnienia ścian jamy piecowej obudową kamienną. Natomiast w gruntach lessowych lub gliniastych, po wypaleniu tworzyły się naturalne ścianki z przepalonej gliny lub lessu. Wypaleni tego dokonywano wcześniej, gdyż parująca w trakcie wypału glina zniszczyłaby naczynia. Taka budowa pieca tłumaczy jednocześnie niewielką ilość tego typu odkryć, gdyż piec taki łatwiej ulegał zniszczeniu, a w wypadku odkrycia go przez niearcheologa był trudniej zauważalny.

W świetle tych argumentów uznać trzeba, że wszystkie takie obiekty to piece garncarskie typu mielerza kopulastego. Trzeba tutaj zresztą zauważyć, że jeślibyśmy przyjęli, iż obiekty takie to wyłącznie piece piekarnicze, to nie znalazłybyśmy w chwili obecnej w ogóle pieców, które służyłyby do wypału ceramiki ręcznie lepionej, odznaczającej się przecieź, co się powszechnie podkreśla, bardzo wysokim poziomem technicznym wykonania. Ceramika ta odznacza się jednocześnie cechami (czernienie), które otrzymać można wyłącznie w piecu zamkniętym¹⁶. Jest to, jak się wydaje, argument przemawiający zdecydowanie za interpretacją wszystkich takich obiektów jako pieców garncarskich.

Trzeba tu jeszcze zaznaczyć, że przytaczany przez S. Pazdę analogiczny obiekt z Kapalicy, woj. kaliskie, uznać trzeba jednoznacznie za piec wapienniczy, gdyż stwierdzono w nim bez wątpliwości, co wykazała analiza chemiczna, znaczną ilość wapna¹⁷. Zastrzeżenia J. Kostrzewskiego co do takiej jego funkcji, opierające się na założeniu, że na terenach ziem polskich wapno znane było dopiero w zaawansowanej fazie okresu wczesnośredniowiecznego i że nie można mówić o jego użytkowaniu w okresie rzymskim, upadły obecnie w świetle licznych ostatnio odkryć pieców wapienniczych z okresu rzymskiego¹⁸.

Proces wypału w piecu typu mielerza kopulastego przebiegał w sposób następujący¹⁹. Jamę paleniskową wypełniano przez otwór wylotowy w kopule wysuszonym drewnem w ilości wystarczającej do wypalenia określonej

¹⁶ W. Hołubowicz, *Garncarstwo wiejskie zachodnich terenów Białorusi*, Toruń, 1950, s. 226 - 227.

¹⁷ F. Gibasiewicz, J. Kostrzewski, op. cit., s. 145.

¹⁸ Zobacz na ten temat: J. Pyrgała, *Mikroregion osadniczy między Wisłą a dolną Wkrą w okresie rzymskim*, Wrocław-Warszawa-Kraków-Gdańsk 1972, s. 229 - 254.

¹⁹ R. Krzywiec, op. cit., s. 70 i n; S. Pazda, op. cit., s. 94.

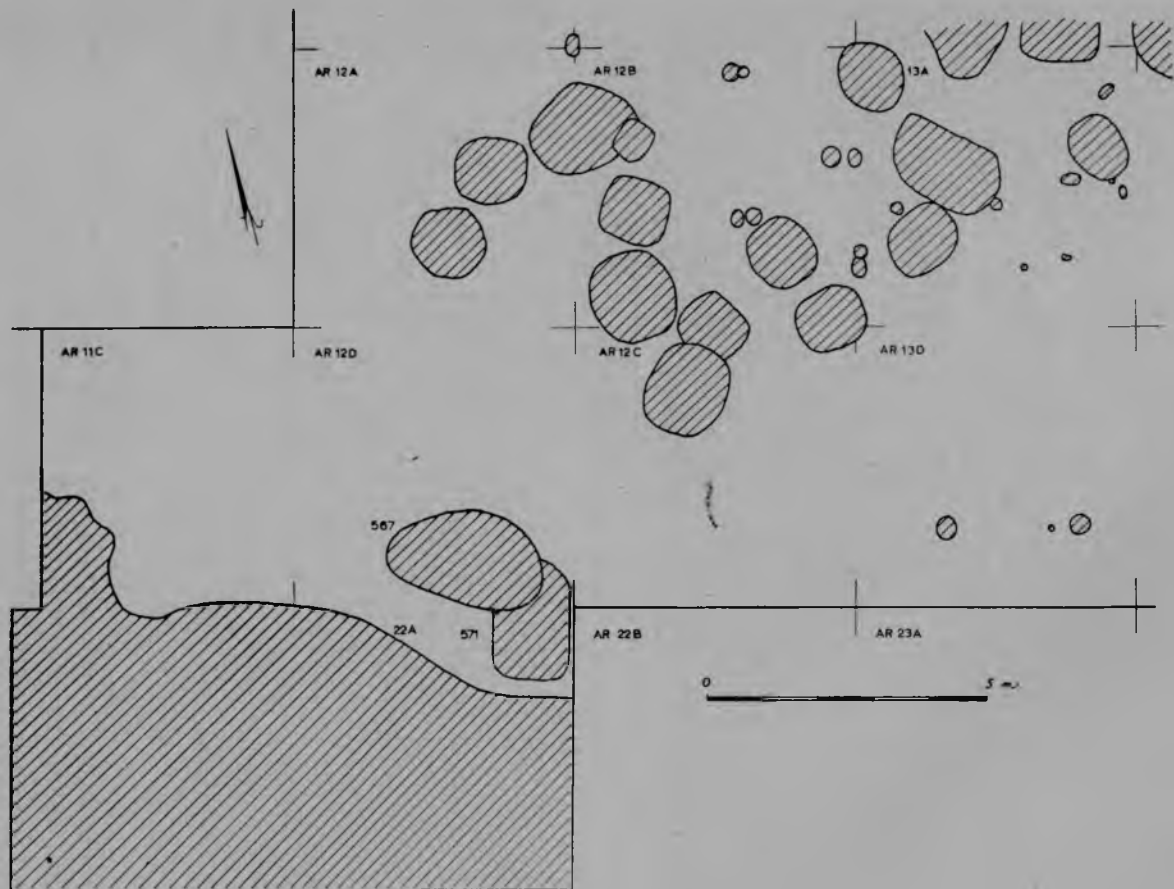
liczby naczyń. Dobrze wysuszone uprzednio naczynia ustawiano bezpośrednio na drewnie, a przestrzeń między nimi wypełniano drobnym opalem. Opalem tym wypełniano cały piec, aż do wylotu kopuły. S. Pazda stwierdza, że nie zauważono dotychczas bocznych otworów wlotowych, przez które podpalano nagromadzony opał. Wydaje się, że kwestię tę również może wyjaśnić piec z Janikowa. Stwierdziliśmy już, że boczna ścianka pieca w postaci silnie przepalanej, czerwonej gliny ugina się wyraźnie w kierunku dna jamy (obiekt 571) znajdującej się przy piecu i z nim związanej (zob. ryc. 1C i 3). Można sądzić, że właśnie tutaj znajdował się boczny otwór, przez który podpalano opał, a ewentualnie także wkładano go wcześniej do pieca. Jama natomiast pełniła zapewne funkcję jamy przypiecowej, zbliżonej (aczkolwiek nie identycznej) do roli jam przypiecowych stwierdzanych przy piecach garncarskich z młodszego okresu rzymskiego w małopolskim ośrodku garncarskim, a także na Dolnym Śląsku²⁰. W toku wypału prawdopodobnie nie dokładano już drewna, natomiast w fazie końcowej być może zatykano otwór wylotowy celem opóźnienia wysychania ceramiki.

W wypadku obiektu z Janikowa istnieje jeszcze jeden argument przemawiający za jego funkcją pieca garncarskiego, a mianowicie sytuacja terenowa. Znajdował się on w południowej części obszaru przebadanego i od najbliższych obiektów typu mieszkalnego dzieliła go wyraźna przerwa szerokości około 3 m (zobacz ryc. 5). Natomiast bezpośrednio na południe i zachód od pieca i związanej z nim jamy, rozciągała się ogromna jama (obiekt 37), zbadana częściowo, o uchwyconej obecnie powierzchni około 50 m². Jej rzeczywista powierzchnia, jak można przypuszczać, była co najmniej kilkakrotnie większa. Przeciętna głębokość tej „jamy” wynosiła 100 - 120 cm od powierzchni, a 80 - 100 cm spągu warstwy ornej. Wypełnisko stanowiła ziemia próchnicza, w części dolnej przewarstwiona gliną. Wydaje się, że jedynym możliwym wyjaśnieniem funkcji tej „jamy”, jest hipoteza, że jest to dół po wybieraniu gliny dla celów produkcyjnych i mieszkalnych, dla produkcji naczyń oraz wylepiania palenisk, podłóg i ścian domów. Na uwagę zasługuje fakt, iż przy piecu, granica owej „jamy” ugina się łukowato, co wyraźnie wskazuje na wzajemny związek tych obiektów.

Położenie pieca bezpośrednio obok tej „glinianki” wskazuje, że w tej części osady mieściła się produkcyjna — „garncarska” — część osiedla. Tutaj wybierano glinę dla produkcji naczyń, tutaj zapewne ją przygotowywano, a następnie wypalano w piecu gotowe naczynia. Jest oczywiście sprawą otwartą, czy pieców takich nie było więcej, gdyż zbadano przecież jedynie niewielki fragment domniemanej „glinianki” i jej sąsiedztwa. Jest rzeczą bardzo interesującą, że analogiczną jamę o powierzchni uchwyconej około 90 m², odkryto na terenie osady o analogicznej chronologii, na stanowisku 2 w Dobieszewicach, woj. bydgoskie²¹, położonej bezpośrednio na

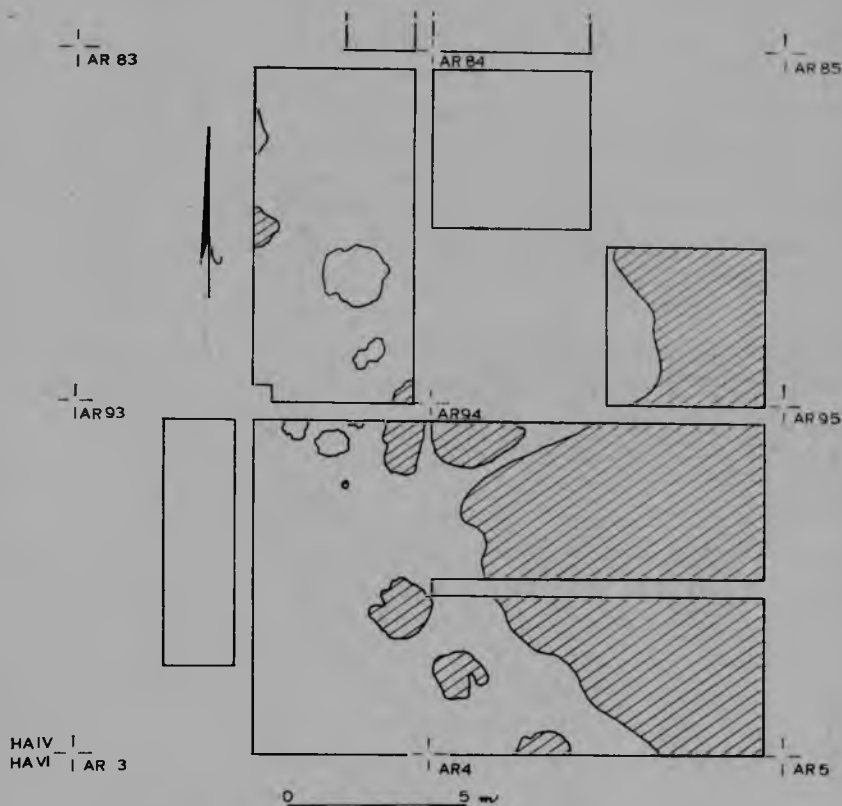
²⁰ L. Gajewski, op. cit., s. 110 oraz tabl. II, III, V, VI; S. Pazda, op. cit., s. 86.

²¹ J. Bednarczyk, A. Kośko, *Badania archeologiczne na stanowisku 2 w Dobieszewicach, pow. Mogilno*, Sprawozdania Archeologiczne, t. 27 1975, s. 224.



Ryc. 5. Janikowo, st. 11. Plan południowej części wykopów badawczych
 Fig. 5. Janikowo, site 11. Plan de la partie sud des fouilles

przeciwnym brzegu Jeziora Pakoskiego. Jest to ogromna jama kształtu nieregularnego (ryc. 6), przy czym również w tym wypadku rzeczywista powierzchnia „jamy” była zapewne kilkakrotnie większa. Jej głębokość sięgała 100 - 140 cm poniżej powierzchni, a 90 - 120 cm poniżej spągu warstwy ornej. Wypełnisko „glinianki”, podobnie jak w Janikowie, stanowiła ziemia próchniczna w dolnej części przewarstwiona gliną. Na uwagę zasługuje fakt



Ryc. 6. Dobieszewice, st. 2. Plan południowej części wykopów badawczych
Fig. 6. Dobieszewice, site 2. Plan de la partie sud des fouilles

że dna obydwu glinianek były bardzo nierówne (zob. ryc. 7), co wyklucza ich jakieś celowe użytkowanie i potwierdza naszą hipotezę.

Wydaje się więc, że natrafiłszy na terenie osady w Janikowie, na fragment produkcyjnego zespołu garncarskiego, składającego się z „glinianki”, która służyła jako źródło surowca i pieca (ewentualnie pieców) garncarskiego. Elementem podobnego zespołu jest prawdopodobnie również „glinianka” odkryta na terenie osady w Dobieszewicach.

Na szczególną uwagę zasługuje fakt, że w wypełnisku jamy związanej z piecem (obiekt 571), obok ułamków ceramiki ręcznie lepionej, znaleziono także dwa fragmenty ceramiki toczonej na kole (tzw. „siwej”) pochodzenia



Ryc. 7. Dobieszewice, st. 2. Widok od wschodu jamy typu „glinianki”
Fig. 7. Dobieszewice, sito 2. Fosse à l'argile, vue prise de l'est

niewątpliwie celtyckiego. W trakcie badań opisywanej osady stwierdzono 79 ułamków ceramiki „siwej”, pochodzącej co najmniej z 24 naczyń, przy czym w rzeczywistości liczba tych naczyń była zapewne znacznie większa. Stwierdzenie tej ceramiki w połączeniu z odkryciem pieca typu używanego znacznie później, bo dopiero w młodszym okresie rzymskim, do wypału analogicznej ceramiki, sugerować może ewentualność miejscowej produkcji naczyń toczonych na kole przez zamieszkałego tutaj rzemieślnika celtyckiego. Wydaje się, że jest to mało prawdopodobne, ze względu na stosunkowo niewielką liczbę ułamków tej ceramiki, które stanowią tylko 0,3% ogółu fragmentów naczyń, niemniej możliwości takiej nie możemy wykluczyć.

FOUR DE POTIER DU LA TÈNE TARDIF, DE JANIKOWO, VOÏVODIE DE BYDGOSZCZ

par

TADEUSZ MAKIEWICZ (Poznań)

Résumé

En 1973, à Janikowo, voïvodie de Bydgoszcz, on a trouvé dans l'emplacement d'un village de civilisation de Przeworsk, un four de potier (No 567). Sa partie du côté ouest était endommagée par une fosse adjacente (567A) datant du haut Moyen âge. Le four est à contour circulaire, le diamètre de sa partie supérieure s'élève à 145 cm., sa

profondeur est de 62 cm. Les parois du four présentent une couche d'argile fortement calcinée, de couleur rouge, ayant 5 à 9 cm. d'épaisseur. La partie inférieure du four était remplie de cendre et de charbon de bois, sa partie supérieure contenait du torchis et de la terre. Près du four se trouve la fosse (No 571), probablement liée avec son travail, ce qui semble confirmé par la courbure de la paroi adjacente du four.

Les objets céramiques trouvés dans le four et la fosse, permettent de déterminer leur chronologie comme appartenant à la phase du déclin du La Tène tardif. Il y a deux objets strictement analogues à ce four — deux fours découverts à Witów, en Petite Pologne. Ils datent de la période romaine plus récente, quand on pratiquait la cuisson au four d'objets faits au tour.

La grande cavité qui se trouve tout près du four est de forme irrégulière. On a constaté qu'elle a 50m². de superficie. L'auteur est d'avis que ce sont les restes d'un énorme trou dans la terre, d'où l'on prenait l'argile pour des fins de production. Ces objets forment en somme un ensemble de production de potier, comprenant un four — peut-être plusieurs fours — et une grande cavité fournissant l'argile.

Une cavité semblable a été découverte dans l'emplacement d'un village à chronologie analogue, situé sur la rive opposée du lac, à Dobieszewice, (site 2). On a constaté que sa superficie est de 90 m². Les deux cavités à argile devaient être autrefois sensiblement plus grandes.

Il faut souligner que dans la fosse No 571, liée avec le travail du four, on a trouvé à côté des fragments de céramique façonnée à la main, deux fragments de poterie faite au tour, de provenance celtique. Ceci suggère la possibilité d'une production locale de la céramique faite au tour, dite céramique „grise”.