

STANISŁAW WIERZCHOSŁAWSKI

## ZMIANY W STRUKTURZE KOSZTÓW PRZEDSIĘBIORSTW HANDLU DETALICZNEGO W OKRESIE POWOJENNYM

### CELE I ZAKRES OPRACOWANIA

Długookresowa obserwacja zmian w strukturze kosztów handlu umożliwia nie tylko bardziej prawidłową ocenę tendencji rozwojowych kosztów<sup>1</sup>, lecz również ocenę efektywności pracy handlu. Badania te w warunkach gospodarki planowej w powiązaniu z odpowiednimi symptomami realizowanych usług umożliwić mogą pogląd na: 1) kierunki oddziaływania polityki ekonomicznej państwa w zakresie poziomu świadczonych ludności usług handlowych w poszczególnych fazach wzrostu gospodarczego kraju; 2) efektywność zmian organizacyjnych w aparacie handlu (organizacji rynku); 3) efektywność zaangażowanych czynników ekonomicznych w przedsiębiorstwie handlowym; 4) wszelkie przejawy rażącej niegospodarności poszczególnych ogniw jednostek operacyjnych handlu.

Zmiany w strukturze kosztów przedsiębiorstw handlu detalicznego rozpatrywać można z różnych punktów widzenia. W badaniach dynamicznych cel dociekania statystycznego musi być każdorazowo relatywizowany do stosowanych w interesującym nas okresie kryteriów klasyfikacyjnych, które wyznaczają jego granice poznawcze. W zależności od stopnia identyfikacji problemu badawczego ze stosowanymi w dokumentacji pierwotnej kryteriami klasyfikacyjnymi, badanie struktury kosztów przeprowadzić można z różnym stopniem precyzji. Niekiedy ze względu na cel badania zachodzi konieczność tworzenia własnych schematów klasyfikacyjnych, co nie zawsze jest możliwe na podstawie posiadanych materiałów wtórnych i wymaga przeprowadzenia odrębnych badań statystycznych.

W przypadku badań o charakterze retrospektywnym, podjętych dla

<sup>1</sup> Artykuł niniejszy stanowi dalszą część opracowania zamieszczonego w *Ruchu Prawniczym, Ekonomicznym i Socjologicznym* 1965, z. 2 pt. *Tendencje rozwojowe kosztów w przedsiębiorstwach handlu detalicznego*.

długich okresów czasu i obejmujących swym zakresem zróżnicowane zbiorowości przedsiębiorstw pod względem organizacyjno-prawnym, przeprowadzenie dodatkowych dochodzeń statystycznych jest praktycznie niemożliwe. Zachodzi wówczas konieczność posłużenia się umownym schematem klasyfikacyjnym, który spełniałby w sposób formalny warunki porównywalności statystycznej w odniesieniu do podziałów analitycznych kosztów, stosowanych w dokumentacji księgowej badanych przedsiębiorstw. Przyjęcie takiej alternatywy rozwiązania oznacza poważne ograniczenie celu dociekań oraz dopuszczenie w sposób świadomy określonego błędu obserwacji. Stanowi ono więc przejaw pewnego kompromisu, który w rozpatrywanej sytuacji należało zaakceptować, nie chcąc rezygnować z poznania tej problematyki.

Przytoczone względy poznawcze zadecydowały o tym, że w rozważaniach naszych ograniczamy się do przedstawienia jedynie ogólnych kierunków zmian w strukturze kosztów uspołecznionego handlu detalicznego w Polsce. Dokonamy tego na przykładzie zbiorowości przedsiębiorstw trzech największych organizacji handlu detalicznego: Wojewódzkich Zjednoczeń Przedsiębiorstw Handlowych, Związku Spółdzielni Spożywców „Społem” oraz Centrali Rolniczej Spółdzielni „Samopomoc Chłopska”, ujmując je w skali ogólnokrajowej, abstrahując od ujęcia ich struktury branżowej oraz ujęcia przestrzennego. Zakres czasowy opracowania ograniczono do lat 1953—1963, kierując się uprzednio omówionymi względami porównywalności statystycznej<sup>2</sup>.

#### KLASYFIKACJA KOSZTÓW

Za podstawę opracowania porównywalnego schematu klasyfikacyjnego kosztów przyjęto sumaryczną sprawozdawczość roczną, udostępnioną przez Ministerstwo Handlu Wewnętrznego oraz Główny Urząd Statystyczny. W trakcie opracowania tego schematu napotkano na szereg trudności natury metodologicznej i praktycznej. Posiadają one swe podłoże w nieporównywalności stosowanych klasyfikacji kosztów, wskutek licznych zmian planów kont oraz różnic w opracowaniu sprawozdań przez badane organizacje handlowe.

Na nieporównywalność kosztów handlu detalicznego w ujęciu chronologicznym oraz organizacyjnym złożyły się ponadto następujące okoliczności: 1) niejednorodność pojęcia kosztów przedsiębiorstwa handlowego, która powoduje, że zakres pojęcia dzielonego (*totum divisionis*) posiada w kolejnych okresach w różnych organizacjach handlowych od-

<sup>2</sup> Por. S. Wierchosławski, op. cit., s. 204.

mienną treść<sup>3</sup>; 2) brak jednoznaczności przyjętych kryteriów podziału kosztów (*fundamentum divisionis*), bądź też stosowanie różnych kryteriów klasyfikacyjnych w obrębie jednego układu analitycznego. Sprawia to, że obowiązujące schematy klasyfikacyjne nie zawsze spełniają elementarne warunki podziału logicznego, co w praktyce daje duże możliwości nieprecyzyjnego zaliczania nakładów do poszczególnych grup kosztów<sup>4</sup>; 3) brak trwałości stosowanych kryteriów podziału kosztów w obowiązujących planach kont, w wyniku czego występuje nieporównywalność schematów w stosunkowo krótkich odcinkach czasu<sup>5</sup>; 4) różna szczegółowość podziału kosztów stosowana przez poszczególne organizacje handlowe; 5) mała precyzyjność rozliczeń międzyokresowych nakładów<sup>6</sup>.

Przytoczone okoliczności potwierdzają dość powszechną w literaturze tezę, że wymagania stawiane rachunkowości kosztów w obrocie towarowym w porównaniu do\* innych dziedzin gospodarki narodowej są minimalne. Stosowane w praktyce podziały analityczne kosztów — wbrew twierdzeniom o jednolitym systemie gospodarki narodowej — nie przedstawiają większej wartości poznawczej dla celów porównawczej analizy ekonomicznej. Dlatego też podjęcie badań w tym kierunku nie jest możliwe bez poważnego wkładu pracy związanej z przeklasyfikowaniem kosztów, co przy obecnym zaawansowaniu prac w tej dziedzinie wymagać będzie dłuższego okresu czasu<sup>7</sup>. Celem wstępnego rozpoznania zmian zachodzących w strukturze kosztów badanych przedsiębiorstw handlowych dokonano pewnego przeklasyfikowania przyjmując następujący podział: 1) koszty osobowe, 2) usługi transportowe i spedycyjne, 3) utrzymanie ruchomości i nieruchomości, 4) niedobory w gra-

<sup>3</sup> Według Z. Abramowicza zakres pojęcia kosztów w państwowym miejskim handlu detalicznym zmieniał się na przestrzeni ostatnich 15 lat co najmniej siedmiokrotnie (*Zasady klasyfikacji i ewidencji kosztów w handlu detalicznym*, Warszawa 1963, s. 172).

<sup>4</sup> Por. W. Swietlicki, *Ewidencja kosztów w handlu wewnętrznym*, Rachunkowość 1954, nr 10, s. 435—439; A. Ivanka, *Klasyfikacja kosztów w handlu społecznym a jej przydatność dla analizy ekonomicznej*, Handel Wewnętrzny 1956 nr 4, s. 14—24; A. Schroeter, *Ewidencja księgowa w handlu w świetle wyników badania rocznych sprawozdań finansowych*, Rachunkowość 1963, nr 11, s. 355—359.

<sup>5</sup> Poważnymi osiągnięciami na tym odcinku poszczycić się może praktyka radziecka. Od kilku lat stosuje się tam jednolitą klasyfikację kosztów, przy niezmiennym zakresie tego pojęcia. Por. Z. Abramowicz, op. cit., s. 173.

<sup>6</sup> Znajduje to wyraz w ogólniej tendencji do upraszczania ewidencyjnego ujęcia kosztów w obrocie towarowym. Por. T. Peche, *Uwagi w sprawie rodzajowego układu kosztów*, Rachunkowość 1959, nr 6, s. 233.

<sup>7</sup> Jedynym opracowaniem umożliwiającym podjęcie prac nad przeklasyfikowaniem kosztów detalicznego handlu państwowego jest cytowana monografia Z. Abramowicza, wykonana w Instytucie Handlu Wewnętrznego.

nicach norm, 5) odsetki i prowizje bankowe, 6) pozostałe koszty. Przy opracowaniu schematu kierowano się zasadą, by zakres treści poszczególnych klas (*membra divisionis*) badanego zjawiska był wspólny dla wszystkich badanych organizacji handlowych, mimo zachodzących zmian w czasie. Jako kryterium klasyfikacyjne przyjęto rodzajowy podział kosztów. Podział ten nie jest jednak konsekwentnie przestrzegany. Ze względu na trudności w przeklasyfikowaniu zaszła konieczność utrzymania typowej pozycji podziału funkcjonalnego — „koszty utrzymania ruchomości i nieruchomości”. Wobec braku dostatecznie szczegółowej dokumentacji postanowiono równocześnie: zrezygnować z przeprowadzenia jakichkolwiek korekt z tytułu różnego zakresu treści pojęcia kosztów oraz abstrahować od wyceny składników kosztów. Z przytoczonych względów przyjęty schemat klasyfikacyjny stanowi tylko pewne przybliżenie do rzeczywistości, reprezentując niski stopień precyzji.

#### PODOBIENSTWA I RÓŻNICE W STRUKTURZE KOSZTÓW

Dochodzenie zmian w poziomie i strukturze kosztów handlu detalicznego w ujęciu dynamicznym wymaga uprzedniego określenia wpływu zespołu tych czynników, które oddziałują na to zjawisko w sposób stały, jednokierunkowy. Do takich zaliczyć należy niewątpliwie trwałe oddziaływanie na koszty szeroko pojętych warunków geograficzno-gospodarczych składających się na środowisko działalności badanych przedsiębiorstw.

Handel miejski reprezentowany jest przez zbiorowość przedsiębiorstw państwowych planowanych terenowo, podległych organizacyjnie wojewódzkim zjednoczeniom przedsiębiorstw handlowych oraz zbiorowość przedsiębiorstw spółdzielczości spożywców (ZSS „Społem”). Przedsiębiorstwa obu tych organizacji posiadają łącznie 77,1% ogółu sieci sklepów detalicznych, realizujących 70,1% obrotów handlu społecznego w mieście (1963)<sup>8</sup>. Handel wiejski reprezentowany jest natomiast przez spółdzielnie i związki spółdzielcze zrzeszone w CRS „Samopomoc Chłopską”, który na rynku miejskim zajmuje pozycję monopolistyczną.

Wszystkie badane przedsiębiorstwa charakteryzują się typową strukturą organizacyjną dla przedsiębiorstw polskiego handlu detalicznego, jaką jest przedsiębiorstwo wielosklepowe. Przedsiębiorstwa spółdzielcze różnią się ponadto od przedsiębiorstw państwowych tym, że poza działalnością podstawową (handlową) prowadzą również inne kierunki działalności gospodarczej<sup>9</sup>.

<sup>8</sup> Por. Rocznik Statystyczny GUS 1964, Warszawa 1964, s. 303—312; Statystyka Spółdzielni Związkowych 1963, Warszawa 1964, s. 26—37.

<sup>9</sup> Wywołuje to określone konsekwencje w rachunku kosztów tych organizacji. Ponieważ poszczególne rodzaje działalności (w produkcji również branże) wy-

Różnice w poziomie i strukturze kosztów badanych zbiorowości przedsiębiorstw ilustrują przytoczone opracowania tabelaryczne (tab. 1) oraz histogramy (ryc. 1—2) przedstawiające w sposób porównawczy zmiany w kosztach globalnych i jednostkowych (w przeliczeniu na porównywalną wartościową jednostkę obrotu). Wyższy poziom kosztów w handlu wiejskim przyjąć można jako obiektywnie uzasadniony, zgodny z powszechnie występującą w wielu krajach tendencją w tym zakresie. Wynika to z warunków przestrzennych środowiska wiejskiego, które charakteryzuje się wielkim rozproszeniem nabywców i punktów sprzedaży, co znajduje odbicie w stosunkowo wysokich kosztach przewozów towarowych. Z warunkami struktury przestrzennej rynku wiejskiego wiąże się mniejsza niż w handlu miejskim koncentracja obrotów a w konsekwencji niższa wydajność zaangażowanych czynników ekonomicznych. Stwarza to potencjalne źródło ponoszenia stosunkowo wysokich nakładów stałych na jednostkę obrotu wskutek nieracjonalnego gospodarowania. Równocześnie niższe na ogół kwalifikacje pracowników handlu wiejskiego oraz wyposażenie bazy materiałowo-technicznej w porównaniu z handlem miejskim powodują relatywnie mniejsze obciążenie kosztami osobowymi oraz kosztami eksploatacji środków trwałych w stosunku do obrotu.

W oparciu o przytoczone materiały empiryczne stwierdzić można, że wpływ ekonomiki rejonu na różnicowanie się struktury kosztów przedsiębiorstw detalicznych jest poważny, mimo że przyjęty umownie podział przedsiębiorstw według kryterium instytucjonalnego jest mało ścisły<sup>10</sup>. Czynniki przyrodnicze, jak również warunki społeczno-ekonomiczne, w których rozwijała się wieś w przeszłości sprawiły, że w Polsce podobnie jak w innych krajach nierozwiniętych pod względem ekonomicznym, osiedla wiejskie stanowią oddzielny organizm, który poprzez swoje cechy socjologiczne oddziałuje na procesy ekonomiczne, w tym również na stosunki rynkowe. Utrzymanie się licznych cech rynku wiejskiego mimo postępujących stale procesów industrializacji będzie jeszcze bardzo długo aktualne<sup>11</sup>. Biorąc ponadto pod uwagę niski stan bazy materiałowo-technicznej oraz słabe tempo przyrostu fundu-

dzielone są na wewnętrzny ograniczony rozrachunek gospodarczy, część kosztów odnoszących się do administracji wspólnej określa się w sposób umowny, co wprowadza pewien stopień niedokładności.

<sup>10</sup> Z przeprowadzonych przez Katedrę Statystyki WSE w Poznaniu badań ankietowych nad efektywnością przedsiębiorstw handlowych wynika, że różnice w strukturze kosztów przedsiębiorstw pracujących w warunkach typowo wiejskich są znacznie wyższe.

<sup>11</sup> Por. T. Kramer, *Przemiany rynku wiejskiego w związku z procesami industrializacji*, Warszawa 1963, s. 5.

Tabela 1

Poziom i struktura kosztów przedsiębiorstw uspołecznionego handlu detalicznego w latach 1953—1963

| Grupy kosztów   | Wskaźniki |      |      |      |      |      |      |      |      |      |      |
|---|-----------|------|------|------|------|------|------|------|------|------|------|
|   | 1953      | 1954 | 1955 | 1956 | 1957 | 1958 | 1959 | 1960 | 1961 | 1962 | 1963 |
| A. Względny poziom kosztów w cenach rzeczywistych <sup>a</sup>            |           |      |      |      |      |      |      |      |      |      |      |
| Wojewódzkie Zjednoczenia Przedsiębiorstw Handlowych <sup>b</sup>          |           |      |      |      |      |      |      |      |      |      |      |
| Ogółem  | 4,71      | 4,77 | 4,85 | 5,13 | 5,37 | 5,97 | 6,48 | 6,92 | 6,84 | 6,97 | 6,85 |
| Osobowe   | 2,24      | 2,19 | 2,15 | 2,74 | 2,98 | 2,97 | 3,09 | 3,16 | 3,01 | 3,03 | 2,95 |
| Usługi transportowo-spedycyjne  | 0,78      | 0,71 | 0,71 | 0,66 | 0,62 | 0,65 | 0,68 | 0,73 | 0,68 | 0,67 | 0,65 |
| Utrzymanie ruchomości i nieruchomości                                     | 0,63      | 0,75 | 0,82 | 0,75 | 0,77 | 0,82 | 1,05 | 1,32 | 1,36 | 1,39 | 1,38 |
| Niedobory w granicach norm  | 0,20      | 0,23 | 0,21 | 0,22 | 0,19 | 0,26 | 0,32 | 0,29 | 0,28 | 0,34 | 0,34 |
| Odsetki i prowizje bankowe  | 0,24      | 0,19 | 0,19 | 0,18 | 0,08 | 0,13 | .    | 0,20 | 0,17 | 0,17 | 0,16 |
| Pozostałe koszty  | 0,62      | 0,70 | 0,77 | 0,58 | 0,73 | 1,14 | 1,34 | 1,22 | 1,34 | 1,37 | 1,37 |
| Związek Spółdzielni Spożywców „Społem” <sup>c</sup>                       |           |      |      |      |      |      |      |      |      |      |      |
| Ogółem  | 5,63      | 5,88 | 6,19 | 5,94 | 5,99 | 6,62 | 7,29 | 7,44 | 7,37 | 7,56 | 7,56 |
| Osobowe   | 2,57      | 1,87 | 2,32 | 2,36 | 2,92 | 2,95 | 3,02 | 3,04 | 2,93 | 3,03 | 2,80 |
| Usługi transportowo-spedycyjne  | 1,00      | 1,06 | 1,11 | 1,12 | 0,79 | 0,81 | 0,88 | 0,85 | 0,73 | 0,74 | 0,75 |
| Utrzymanie ruchomości i nieruchomości                                     | 0,78      | 0,74 | 0,88 | 0,86 | 0,81 | 0,85 | 1,27 | 1,51 | 1,50 | 1,68 | 1,72 |
| Niedobory w granicach norm  | 0,21      | 0,31 | 0,33 | 0,27 | 0,24 | 0,26 | 0,28 | 0,29 | 0,24 | 0,29 | 0,30 |
| Odsetki i prowizje bankowe  | 0,10      | 0,13 | 0,13 | 0,11 | .    | .    | .    | .    | 0,12 | 0,13 | 0,14 |
| Pozostałe koszty  | 0,97      | 1,77 | 1,42 | 1,22 | 1,23 | 1,75 | 1,84 | 1,75 | 1,85 | 1,69 | 1,85 |
| Centrala Rolnicza Spółdzielni „Samopomoc Chłopska” <sup>d</sup>           |           |      |      |      |      |      |      |      |      |      |      |
| Ogółem  | 7,20      | 7,15 | 7,10 | 7,25 | 7,00 | 7,48 | 7,90 | 8,04 | 7,86 | 7,95 | 8,37 |
| Osobowe   | 2,42      | 1,98 | 1,82 | 2,09 | 2,05 | 2,01 | 2,21 | 2,31 | 2,27 | 2,25 | 2,21 |
| Usługi transportowo-spedycyjne  | 1,29      | 1,42 | 1,47 | 1,49 | 1,48 | 1,51 | 1,65 | 1,74 | 1,70 | 1,67 | 1,70 |
| Utrzymanie ruchomości i nieruchomości                                     | 0,50      | 0,50 | 0,60 | 0,64 | 0,59 | 0,67 | 0,83 | 0,85 | 0,82 | 0,88 | 0,98 |
| Niedobory w granicach norm  | 0,09      | 0,18 | 0,23 | 0,31 | 0,29 | 0,27 | 0,25 | 0,26 | 0,19 | 0,19 | 0,20 |
| Odsetki i prowizje bankowe  | 0,32      | .    | .    | .    | .    | .    | .    | 0,33 | 0,29 | 0,33 | 0,43 |
| Pozostałe koszty  | 2,58      | 2,99 | 2,98 | 2,72 | 2,59 | 2,02 | 2,96 | 2,55 | 2,59 | 2,63 | 2,85 |
| B. Względny poziom kosztów w cenach porównywalnych z 1955 r. <sup>e</sup> |           |      |      |      |      |      |      |      |      |      |      |
| Wojewódzkie Zjednoczenia Przedsiębiorstw Handlowych                       |           |      |      |      |      |      |      |      |      |      |      |
| Ogółem  | 5,24      | 4,95 | 4,85 | 5,07 | 5,68 | 6,48 | 7,05 | 7,63 | 7,59 | 7,87 | 7,82 |
| Osobowe   | 2,49      | 2,28 | 2,15 | 2,71 | 3,15 | 3,23 | 3,36 | 3,48 | 3,34 | 3,42 | 3,37 |
| Usługi transportowo-spedycyjne  | 0,86      | 0,73 | 0,71 | 0,65 | 0,66 | 0,70 | 0,74 | 0,81 | 0,76 | 0,75 | 0,74 |
| Utrzymanie ruchomości i nieruchomości                                     | 0,70      | 0,78 | 0,82 | 0,74 | 0,81 | 0,88 | 1,15 | 1,53 | 1,50 | 1,57 | 1,58 |
| Niedobory w granicach norm  | 0,22      | 0,24 | 0,21 | 0,21 | 0,20 | 0,28 | 0,34 | 0,32 | 0,31 | 0,39 | 0,39 |
| Odsetki i prowizje bankowe  | 0,27      | 0,20 | 0,19 | 0,18 | 0,09 | 0,15 | .    | 0,22 | 0,19 | 0,20 | 0,18 |
| Pozostałe koszty  | 0,70      | 0,72 | 0,77 | 0,58 | 0,77 | 1,24 | 1,46 | 1,27 | 1,49 | 1,54 | 1,56 |
| Związek Spółdzielni Spożywców „Społem”                                    |           |      |      |      |      |      |      |      |      |      |      |
| Ogółem  | 6,26      | 6,10 | 6,19 | 5,87 | 6,34 | 7,19 | 7,93 | 8,21 | 8,18 | 8,53 | 8,41 |
| Osobowe   | 2,86      | 1,94 | 2,32 | 2,33 | 3,09 | 3,21 | 3,29 | 3,36 | 3,26 | 3,42 | 3,19 |
| Usługi transportowo-spedycyjne  | 1,11      | 1,10 | 1,11 | 1,11 | 0,83 | 0,88 | 0,96 | 0,93 | 0,81 | 0,83 | 0,86 |

c. d. tabeli I

| Grupy kosztów  | Wskaźniki |      |      |      |      |      |      |      |      |      |      |
|--|-----------|------|------|------|------|------|------|------|------|------|------|
|  | 1953      | 1954 | 1955 | 1956 | 1957 | 1958 | 1959 | 1960 | 1961 | 1962 | 1963 |
| Utrzymanie ruchomości i nieruchomości  | 0,86      | 0,77 | 0,88 | 0,85 | 0,86 | 0,92 | 1,38 | 1,67 | 1,67 | 1,89 | 1,97 |
| Niedobory w granicach norm   | 0,24      | 0,32 | 0,33 | 0,27 | 0,26 | 0,28 | 0,31 | 0,32 | 0,26 | 0,33 | 0,33 |
| Odsetki i prowizje bankowe   | 0,11      | 0,13 | 0,13 | 0,11 | .    | .    | .    | .    | 0,13 | 0,14 | 0,16 |
| Pozostałe koszty   | 1,08      | 1,84 | 1,42 | 1,20 | 1,30 | 1,90 | 1,99 | 1,83 | 2,05 | 1,92 | 1,90 |
| Centrala Rolnicza Spółdzielni „Samopomoc Chłopska”   |           |      |      |      |      |      |      |      |      |      |      |
| Ogółem   | 7,83      | 7,39 | 7,10 | 7,18 | 7,46 | 8,25 | 8,79 | 9,06 | 8,93 | 9,22 | 9,91 |
| Osobowe  | 2,63      | 2,05 | 1,82 | 2,07 | 2,19 | 2,21 | 2,46 | 2,60 | 2,57 | 2,61 | 2,62 |
| Usługi transportowo-spedycyjne   | 1,40      | 1,47 | 1,47 | 1,48 | 1,58 | 1,67 | 1,84 | 1,96 | 1,94 | 1,94 | 2,01 |
| Utrzymanie ruchomości i nieruchomości  | 0,54      | 0,60 | 0,60 | 0,64 | 0,63 | 0,74 | 0,93 | 0,96 | 0,93 | 1,02 | 1,16 |
| Niedobory w granicach norm   | 0,09      | 0,18 | 0,23 | 0,32 | 0,31 | 0,30 | 0,28 | 0,29 | 0,21 | 0,22 | 0,24 |
| Odsetki i prowizje bankowe   | 0,35      | .    | .    | .    | .    | .    | .    | 0,37 | 0,32 | 0,38 | 0,51 |
| Pozostałe koszty   | 2,82      | 3,09 | 2,98 | 2,67 | 2,74 | 3,33 | 3,28 | 2,88 | 2,96 | 3,04 | 3,42 |
| C. Względny poziom kosztów w cenach porównywalnych 1960 r. <sup>e</sup><br>Wojewódzkie Zjednoczenie Przedsiębiorstw Handlowych |           |      |      |      |      |      |      |      |      |      |      |
| Ogółem   | 4,75      | 4,48 | 4,40 | 4,60 | 5,15 | 5,88 | 6,39 | 6,92 | 6,89 | 7,14 | 7,09 |
| Osobowe  | 2,26      | 2,06 | 1,95 | 2,46 | 2,86 | 2,93 | 3,04 | 3,16 | 3,03 | 3,10 | 3,06 |
| Usługi transportowo-spedycyjne   | 0,78      | 0,67 | 0,64 | 0,59 | 0,59 | 0,64 | 0,67 | 0,73 | 0,69 | 0,68 | 0,67 |
| Utrzymanie ruchomości i nieruchomości  | 0,64      | 0,70 | 0,75 | 0,68 | 0,74 | 0,81 | 1,04 | 1,32 | 1,36 | 1,42 | 1,43 |
| Niedobory w granicach norm   | 0,20      | 0,21 | 0,19 | 0,19 | 0,18 | 0,25 | 0,31 | 0,29 | 0,29 | 0,35 | 0,35 |
| Odsetki i prowizje bankowe   | 0,24      | 0,18 | 0,17 | 0,16 | 0,08 | 0,13 | .    | 0,20 | 0,17 | 0,18 | 0,16 |
| Pozostałe koszty   | 0,63      | 0,66 | 0,70 | 0,52 | 0,70 | 1,12 | 1,33 | 1,22 | 1,35 | 1,41 | 1,42 |
| Związek Spółdzielni Spożywców „Społem”   |           |      |      |      |      |      |      |      |      |      |      |
| Ogółem   | 5,67      | 5,53 | 5,61 | 5,32 | 5,74 | 6,52 | 7,19 | 7,44 | 7,42 | 7,74 | 7,82 |
| Osobowe  | 2,59      | 1,75 | 2,11 | 2,11 | 2,80 | 2,91 | 2,98 | 3,04 | 2,95 | 3,11 | 2,89 |
| Usługi transportowo-spedycyjne   | 1,01      | 1,00 | 1,00 | 1,01 | 0,76 | 0,80 | 0,87 | 0,85 | 0,73 | 0,75 | 0,78 |
| Utrzymanie ruchomości i nieruchomości  | 0,77      | 0,70 | 0,79 | 0,77 | 0,78 | 0,83 | 1,25 | 1,51 | 1,51 | 1,72 | 1,78 |
| Niedobory w granicach norm   | 0,22      | 0,29 | 0,30 | 0,25 | 0,23 | 0,26 | 0,28 | 0,29 | 0,24 | 0,30 | 0,30 |
| Odsetki i prowizje bankowe   | 0,10      | 0,12 | 0,12 | 0,10 | .    | .    | .    | .    | 0,12 | 0,13 | 0,15 |
| Pozostałe koszty   | 0,98      | 1,67 | 1,29 | 1,08 | 1,17 | 1,72 | 1,81 | 1,75 | 1,87 | 1,73 | 1,92 |
| Centrala Rolnicza Spółdzielni „Samopomoc Chłopska”   |           |      |      |      |      |      |      |      |      |      |      |
| Ogółem   | 6,95      | 6,55 | 6,30 | 6,37 | 6,62 | 7,32 | 7,81 | 8,04 | 7,92 | 8,18 | 8,79 |
| Osobowe  | 2,34      | 1,82 | 1,61 | 1,84 | 1,94 | 1,96 | 2,19 | 2,31 | 2,28 | 2,32 | 2,32 |
| Usługi transportowo-spedycyjne   | 1,25      | 1,30 | 1,30 | 1,31 | 1,40 | 1,48 | 1,63 | 1,74 | 1,72 | 1,72 | 1,79 |
| Utrzymanie ruchomości i nieruchomości  | 0,48      | 0,53 | 0,54 | 0,57 | 0,56 | 0,66 | 0,82 | 0,85 | 0,82 | 0,91 | 1,03 |
| Niedobory w granicach norm   | 0,08      | 0,16 | 0,20 | 0,28 | 0,27 | 0,26 | 0,25 | 0,26 | 0,18 | 0,20 | 0,21 |
| Odsetki i prowizje bankowe   | 0,31      | .    | .    | .    | .    | .    | .    | 0,33 | 0,29 | 0,34 | 0,45 |
| Pozostałe koszty   | 2,49      | 2,74 | 2,65 | 2,37 | 2,45 | 2,96 | 2,92 | 2,55 | 2,63 | 2,69 | 2,99 |

c. d. tabeli 1

| Grupy kosztów   | Wskaźniki |       |       |       |       |       |       |       |       |       |       |
|---|-----------|-------|-------|-------|-------|-------|-------|-------|-------|-------|-------|
|   | 1953      | 1954  | 1955  | 1956  | 1957  | 1958  | 1959  | 1960  | 1961  | 1962  | 1963  |
| D. Wskaźniki struktury<br>Wojewódzkie Zjednoczenia Przedsiębiorstw Handlowych |           |       |       |       |       |       |       |       |       |       |       |
| Ogółem  | 100,0     | 100,0 | 100,0 | 100,0 | 100,0 | 100,0 | 100,0 | 100,0 | 100,0 | 100,0 | 100,0 |
| Osobowe   | 47,7      | 46,0  | 44,2  | 53,5  | 55,6  | 49,9  | 47,6  | 45,6  | 44,0  | 43,5  | 43,1  |
| Usługi transportowo-<br>spedycyjne  | 16,5      | 14,8  | 14,6  | 12,8  | 11,5  | 10,9  | 10,5  | 10,6  | 9,9   | 9,6   | 9,4   |
| Utrzymanie ruchomości<br>i nieruchomości                                      | 13,3      | 15,7  | 17,0  | 14,7  | 14,3  | 13,7  | 16,3  | 19,1  | 19,8  | 20,3  | 20,2  |
| Niedobory w granicach norm  | 4,3       | 4,8   | 4,4   | 4,2   | 3,5   | 4,4   | 4,9   | 4,2   | 4,1   | 4,9   | 4,9   |
| Odsetki i prowizje bankowe  | 5,1       | 4,1   | 3,9   | 3,5   | 1,5   | 2,3   | .     | 2,9   | 2,5   | 2,5   | 2,3   |
| Pozostałe koszty  | 13,11     | 14,6  | 15,9  | 11,3  | 14,5  | 18,8  | 20,7  | 17,6  | 19,7  | 19,2  | 20,1  |
| Związek Spółdzielni Spożywców „Społem”  |           |       |       |       |       |       |       |       |       |       |       |
| Ogółem  | 100,0     | 100,0 | 100,0 | 100,0 | 100,0 | 100,0 | 100,0 | 100,0 | 100,0 | 100,0 | 100,0 |
| Osobowe   | 45,6      | 31,8  | 37,6  | 39,7  | 48,8  | 44,6  | 41,5  | 41,0  | 39,8  | 40,1  | 37,0  |
| Usługi transportowo-<br>spedycyjne  | 17,7      | 18,1  | 17,9  | 18,9  | 13,2  | 12,2  | 12,1  | 11,4  | 9,9   | 9,8   | 9,9   |
| Utrzymanie ruchomości<br>i nieruchomości                                      | 13,9      | 12,6  | 14,2  | 14,5  | 13,5  | 12,8  | 17,4  | 20,4  | 20,4  | 22,1  | 24,1  |
| Niedobory w granicach norm  | 3,8       | 5,2   | 5,3   | 4,6   | 4,1   | 3,9   | 3,9   | 3,9   | 3,2   | 3,9   | 3,9   |
| Odsetki i prowizje bankowe  | 1,8       | 2,1   | 2,1   | 1,8   | .     | .     | .     | .     | 1,7   | 1,7   | 1,9   |
| Pozostałe koszty  | 17,2      | 30,2  | 22,9  | 20,5  | 20,4  | 26,5  | 25,1  | 23,3  | 25,0  | 22,4  | 23,2  |
| Centrala Rolnicza Spółdzielni „Samopomoc Chłopska”                            |           |       |       |       |       |       |       |       |       |       |       |
| Ogółem  | 100,0     | 100,0 | 100,0 | 100,0 | 100,0 | 100,0 | 100,0 | 100,0 | 100,0 | 100,0 | 100,0 |
| Osobowe   | 33,9      | 27,8  | 25,6  | 28,9  | 29,5  | 26,8  | 28,1  | 28,8  | 28,8  | 28,3  | 26,4  |
| Usługi transportowo-<br>spedycyjne  | 17,5      | 19,9  | 20,7  | 20,6  | 21,3  | 20,2  | 21,0  | 21,7  | 21,7  | 21,1  | 20,3  |
| Utrzymanie ruchomości<br>i nieruchomości                                      | 7,0       | 8,2   | 8,5   | 8,9   | 8,5   | 9,0   | 10,6  | 10,6  | 10,4  | 11,1  | 11,2  |
| Niedobory w granicach norm  | 1,2       | 2,5   | 3,2   | 4,4   | 4,1   | 3,6   | 3,2   | 3,2   | 2,4   | 2,4   | 2,4   |
| Odsetki i prowizje bankowe  | 4,5       | .     | .     | .     | .     | .     | .     | 4,1   | 3,7   | 4,1   | 5,1   |
| Pozostałe koszty  | 35,9      | 41,6  | 42,0  | 37,2  | 36,6  | 40,4  | 37,1  | 31,6  | 33,0  | 33,0  | 34,6  |

<sup>a</sup> Opracowano na podstawie materiałów Departamentu Statystyki Obrotu i Cen Głównego Urzędu Statystycznego, Ministerstwa Handlu Wewnętrznego oraz CES „Samopomoc Chłopska”.

<sup>b</sup> Obejmuje koszty państwowych przedsiębiorstw miejskiego handlu detalicznego podległych WZPH według stanu organizacyjnego w 1963 r.

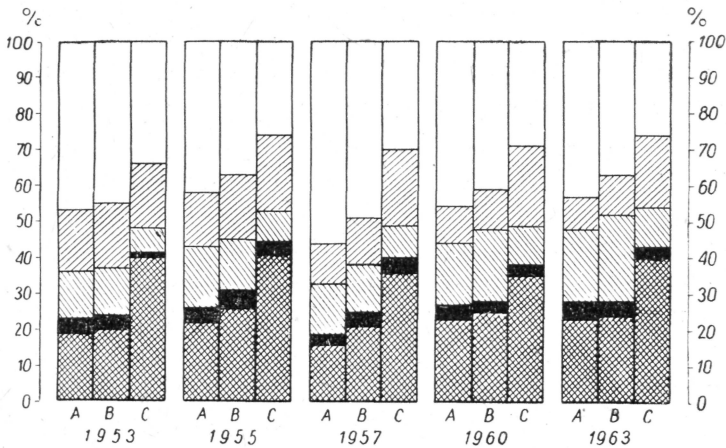
<sup>c</sup> Obejmuje koszty działalności detalicznej spółdzielni spożywców zrzeszonych w ZSS „Społem” według stanu organizacyjnego w danym roku kalendarzowym.

<sup>d</sup> Obejmuje koszty działalności detalicznej spółdzielni zaopatrzenia i zbytu oraz powiatowych związków spółdzielni zrzeszonych w CRS „Samopomoc Chłopska”.

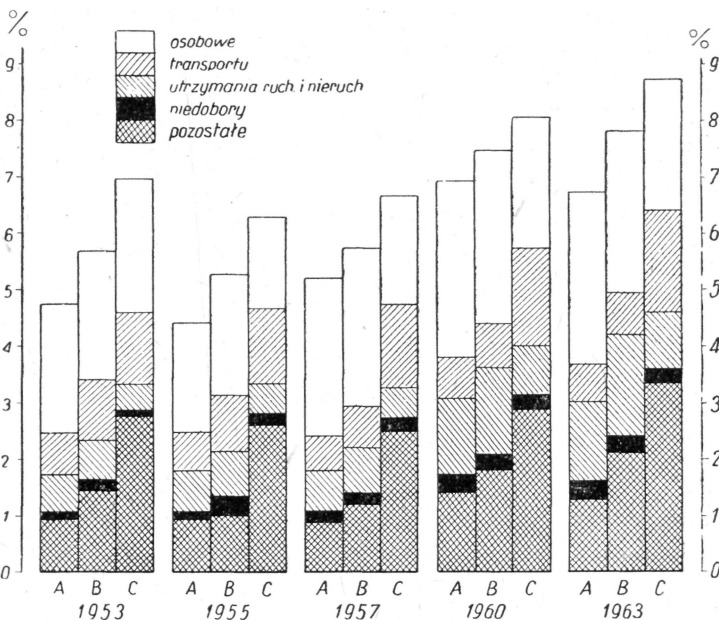
<sup>e</sup> Za podstawę przeliczeń kosztów przedsiębiorstw handlu miejskiego przyjęto indeks cen detalicznych towarów nabywanych przez ludność w handlu społecznym, dla handlu wiejskiego — indeks cen detalicznych towarów nabywanych w aparacie CRS „Samopomoc Chłopska”, opracowywany przez Departament Statystyki Obrotu i Cen GUS.

szów na inwestycje w handlu wiejskim przyjąć można, że stwierdzone różnice w strukturze kosztów eksploatacyjnych w handlu w mieście i na wsi posiadać będą przez długi okres charakter trwały.

Dopatrywanie się różnic w poziomie i strukturze kosztów porówny-



Ryc. 1. Zmiany w strukturze kosztów przedsiębiorstw  
Koszty: A — handlu państwowego, B — ZSS „Społem”, C — CRS „Samopomoc Chłopska”



Ryc. 2. Zmiany w strukturze kosztów przeciętnych przypadających na porównywalną jednostkę obrotu (wg cen 1960 r.)

wanych zbiorowości przedsiębiorstw wyłącznie w obiektywnych warunkach geograficzno-gospodarczych obsługiwanego rejonu stanowiłoby pewne uproszczenie zagadnienia. Składa się na to zespół różnorodnych czynników. Rozważymy tylko najważniejsze z nich.

Czynnikiem, który w sposób stały wpływa na koszty są odrębne formy własności przedsiębiorstw (państwowej i spółdzielczej). Stąd występują różnice w ich systemie finansowym powodujące dodatkowe obciążenie różnymi nakładami przedsiębiorstw spółdzielczych. Do kosztów typowo „spółdzielczych”, nie występujących w przedsiębiorstwach państwowych zaliczyć należy koszty ponoszone przez spółdzielczość na szkolenie kadr, akcję socjalną, wydatki związane z utrzymywaniem służby instrukcyjno-rewizyjnej i związkowych organizacji spółdzielczych oraz koszty funkcjonowania organów samorządu spółdzielczego. Nakłady te posiadają odbicie przede wszystkim w grupie kosztów pozostałych, które w przedsiębiorstwach CRS i ZSS są stosunkowo wyższe niż w handlu państwowym<sup>12</sup>.

Nie bez znaczenia na układ kosztów pozostają również odmienne warunki organizacji pracy w każdej z porównywanych zbiorowości przedsiębiorstw, co w ostatecznym rezultacie znajduje wyraz w rachunku kosztów. Wymownym tego przykładem są koszty transportu, które w porównaniu do handlu państwowego w spółdzielniach CRS i ZSS winny posiadać poziom wyższy od faktycznie stwierdzonych<sup>13</sup>. Dalszym czynnikiem modyfikującym poziom kosztów są różnice w strukturze branżowej przedsiębiorstw handlu detalicznego. Ze względu na wysoki stopień rozwinięcia branżowego w najkorzystniejszej sytuacji znajdują się przedsiębiorstwa handlu państwowego. W mniej korzystnej sytuacji są przedsiębiorstwa miejskiej spółdzielczości spożywców, w których dominującą rolę odgrywa obrót wysoko kosztocłonnymi artykułami spożywczymi<sup>14</sup>. Jeszcze w trudniejszej sytuacji znajdują się spółdzielnie CRS ze względu na coraz większy udział w obrocie artykułów niekon-

<sup>12</sup> Pewne obciążenie z tego tytułu wykazuje ponadto w przedsiębiorstwach ZSS „Samopomoc Chłopska” pozycja „Odsetki i prowizje bankowe”, w której począwszy od 1960 r. poza odsetkami od kredytów bankowych przeznaczonych na cele eksploatacyjne uwzględnia się opłaty na rzecz Spółdzielczego Funduszu Pożytkowego.

<sup>13</sup> Przedsiębiorstwa państwowe podległe MHW rozliczają koszty transportu własnego w cenach sprzedaży na poziomie obowiązujących taryf PTHW, natomiast przedsiębiorstwa ZSS i CRS ujmują te nakłady po kosztach własnych, które pomniejsza się o zysk na usługach transportowych świadczonych na zewnątrz.

<sup>14</sup> Spółdzielnie spożywców ponoszą z tego tytułu przeciętnie wyższe koszty osobowe oraz utrzymanie środków trwałych. W odniesieniu do kosztów osobowych nie znajduje to właściwego odbicia w przytoczonych materiałach empirycznych, ponieważ przeciętna płaca kształtuje się w jednostkach ZSS niżej niż w handlu państwowym. Wynika to z wyższego funduszu płac oraz zakwalifikowania pracowników operacyjnych (zaangażowanych przed 1953 r.) w przedsiębiorstwach handlu państwowego jako pracowników umysłowych bez względu na posiadane wykształcenie ogólne i zawodowe.

sumpcyjnych (inwestycyjnych i do produkcji rolnej), wymagających ponoszenia na jednostkę obrotu przeciętnie wyższych nakładów na transport i magazynowanie niż artykuły konsumpcyjne. Oddziaływanie tego czynnika na koszty w przeciwieństwie do poprzednio omawianych jest wielokierunkowe i zmienne w czasie.

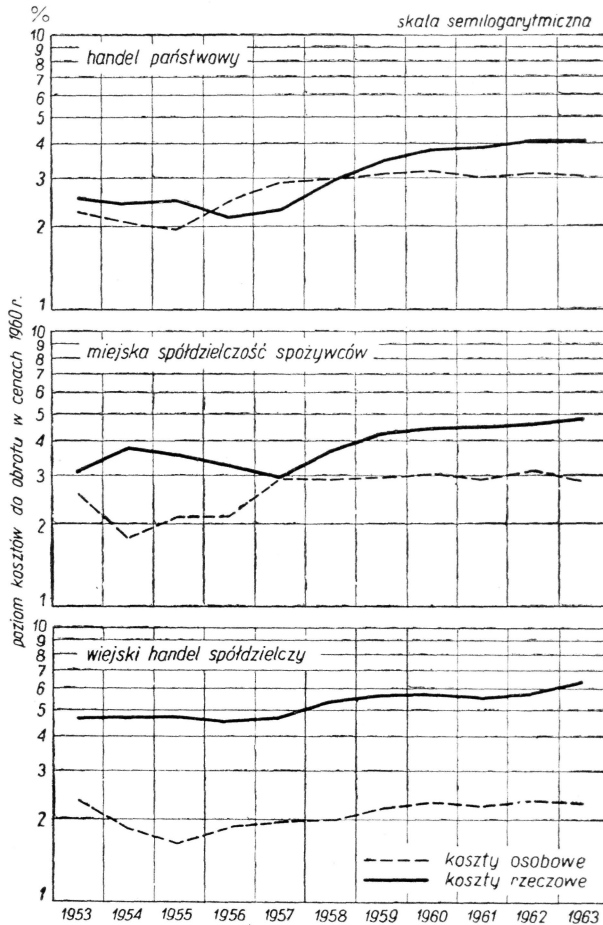
Nietrudno zauważyć, że większość przytoczonych różnic w poziomie i strukturze kosztów przedsiębiorstw handlowych z uwagi na niedoskonałość zebranych materiałów empirycznych oraz stosowanych instrumentów analizy porównawczej okazuje się niewymierna. Tym samym jakiegokolwiek porównania między kosztami handlu miejskiego i wiejskiego z jednej strony oraz handlu państwowego i spółdzielczego z drugiej strony, winny być przeprowadzone z odpowiednią ostrożnością.

### ZMIANY W STRUKTURZE KOSZTÓW

Przyjmując za punkt wyjścia stwierdzone proporcje kształtowania się kosztów w układzie rodzajowym śledzić będziemy główne kierunki ich zmian w ujęciu dynamicznym.

Istotne dla naszych rozważań jest poznanie kształtowania się wzajemnych relacji nakładów w pracy żywej i uprzedmiotowionej w ogólnym koszcie usługi świadczonej przez aparat uspołecznionego handlu detalicznego przeciętnemu konsumentowi. Pozwoli to w pewnym stopniu określić kierunki zmian w polityce ekonomicznej w zakresie usług handlowych w poszczególnych etapach wzrostu gospodarczego kraju. Ogólny pogląd na to zjawisko uzyskać można śledząc na diagramie o skali semi-logarytmicznej (ryc. 3) rozwój kosztów osobowych i rzeczowych w przeliczeniu na porównywalną wartościową jednostkę obrotu. Rozwój tych kosztów nie charakteryzuje się tendencją jednolitą. Ze względu na intensywność wahań wyodrębnić możemy trzy charakterystyczne okresy: 1) do 1955 r., w którym spadkowi nakładów osobowych towarzyszy nieznaczny wzrost nakładów rzeczowych, przy czym zmiany te w handlu spółdzielczym posiadają bardziej radykalny przebieg niż w handlu państwowym, 2) lata 1955—57 charakteryzujące się gwałtownym wzrostem nakładów osobowych przy równoczesnym spadku nakładów rzeczowych, 3) lata 1958—1963, w których zarysowuje się w sposób jednoznaczny tendencja przeciwna wyrażająca się szybszym tempem przyrostu na jednostkę obrotu nakładów rzeczowych niż osobowych. Znamienne jest przy tym, że zarysowuje się ona w sposób bardziej wyraźny w handlu miejskim aniżeli w wiejskim.

O ile zmiany tych nakładów do 1956 r. mogą mieć uzasadnienie w dysproporcjach wzrostu gospodarczego w okresie planu 6-letniego,



Ryc. 3. Dynamika kosztów osobowych i rzeczowych przedsiębiorstw handlu detalicznego w latach 1953—1963

to zastanowienia wymaga zjawisko „rozwarcia nożyc” kosztów osobowych i rzeczowych w okresie lat 1956—1963. Interesujące przeto z punktu widzenia celu naszych rozważań jest poszukiwanie odpowiedzi na pytanie czy zjawisko to posiada charakter przypadkowy, czy też jest ono wyrazem świadomej polityki ekonomicznej Państwa. Korzystając z przytoczonych materiałów empirycznych podejmiemy próbę odpowiedzi na to pytanie.

Dynamikę szczegółowych grup kosztów rozpatrzmy przyjmując jako zmienną niezależną wartość obrotu towarowego wyrażoną w cenach porównywalnych. Traktowanie wszystkich grup kosztów w sposób jednoznaczny jako funkcji obrotu towarowego w odniesieniu do tak zróżnicowanej zbiorowości przedsiębiorstw nie jest poprawne. Zostanie ono

utrzymane tylko ze względów czysto porównawczych. Dla określenia typu tych funkcji zastosujemy korelacyjne diagramy rozrzutu<sup>15</sup>. Wobec tego, że utrzymanie jednolitych przedziałów graficznych dla rozpatrywanych zmiennych okazało się ze względów technicznych niemożliwe, by uchronić się przed formułowaniem fałszywych wniosków — ze względu na możliwość zjawiska anamorfozy krzywych aproksymacyjnych — obliczyliśmy równocześnie stosunki elastyczności kosztów oraz indeksy dynamiki kosztów (tab. 2 i 3). Zmiany w dynamice struktury rozpatrzemy dla poszczególnych grup oddzielnie.

Koszty osobowe spośród wszystkich grup nakładów charakteryzują się najbardziej umiarkowaną dynamiką wzrostu. Zjawisko to posiada uzasadnienie z jednej strony w tym, że wzrost tych nakładów rzadko przebiega w sposób wprost proporcjonalny do zmian obrotu, ponieważ część tych nakładów posiada charakter względnie stały. Z drugiej strony nakłady te w warunkach funkcjonowania handlu uspołecznionego należą do pozycji limitowanych. Przebieg krzywych (ryc. 4) ma charakter zbliżony do funkcji kosztów globalnych<sup>16</sup>. Występujące do 1955 r. zjawisko silnej regresji nakładów osobowych jest wynikiem „oszczędnościowej” polityki ekonomicznej w tym okresie w obrocie towarowym. Bardziej interesujące znaczenie dla nas posiada jednak odcinek lat 1956—60, w którym przyrosty kosztów osobowych do obrotu następują w sposób więcej niż proporcjonalny. Rozważenia w związku z tym wymaga zagadnienie, w jakim zakresie zaobserwowaną proporcję kosztów osobowych traktować można w sposób jednoznaczny z realnym wzrostem poziomu usług handlowych. Założmy w tym celu, że poziom bazy materialnej badanych przedsiębiorstw począwszy od 1955 r. nie podlegał istotnym zmianom i rozpatrzmy następnie czy wzrostowi kosztów osobowych towarzyszył odpowiedni przyrost zatrudnienia (ryc. 5).

Porównanie to nasuwa następujące dwa spostrzeżenia: 1) wzrost kosztów osobowych odbywa się w pewnym związku z szybkim rozwojem zatrudnienia w handlu detalicznym, który ma miejsce w latach 1956—57 i trwa z pewnym osłabieniem do 1960 r.; 2) przyrost kosztów nie pozostaje w stosunku wprost proporcjonalnym do zatrudnienia. Zaobserwowane zjawisko rozwoju zatrudnienia wynika przede wszystkim z dążności do wyrównania powstałych w okresie planu 6-letniego dysproporcji w zakresie zatrudnienia, sieci sklepów i obrotów<sup>17</sup>, oraz z ogólnego

<sup>15</sup> Z uwagi na przyjęcie za podstawę analizy dynamiki nominalnych wartości kosztów, zrezygnowano przy wyznaczaniu funkcji aproksymacyjnych z metod analitycznych.

<sup>16</sup> Por. S. Wierzchosławski, op. cit., s. 211.

<sup>17</sup> Por. J. Dietl, J. Magott, *Rola handlu w procesie rozwoju gospodarki Polski Ludowej*, Ruch Prawniczy, Ekonomiczny i Socjologiczny 1964, z. 4, s. 247 i nast.

Tabela 2

Elastyczność kosztów przedsiębiorstw uspołecznionego handlu detalicznego  
względem obrotu w latach 1953—1963

| Rodzaj kosztów                           | Współczynniki elastyczności kosztów <sup>a</sup>    |        |        |        |        |         |        |        |        |         |        |
|--|---|--------|--------|--------|--------|---------|--------|--------|--------|---------|--------|
|  | 1953  | 1954   | 1955   | 1956   | 1957   | 1958    | 1959   | 1960   | 1961   | 1962    | 1963   |
|  | Wojewódzkie Zjednoczenie Przedsiębiorstw Handlowych |        |        |        |        |         |        |        |        |         |        |
| Ogółem                                   | .   | +0,713 | +0,842 | +1,291 | +1,704 | + 5,117 | +1,976 | -2,227 | +0,910 | +3,055  | +0,789 |
| Osobowe                                  | .   | +0,541 | +0,509 | +2,791 | +1,635 | + 0,233 | +2,072 | -0,683 | +0,431 | +2,367  | +0,575 |
| Usługi transportowo-<br>spedycyjne       | .   | +0,206 | +0,667 | +2,150 | +1,246 | + 0,457 | +1,186 | -3,122 | +0,152 | +0,706  | +0,402 |
| Utrzymanie ruchomości<br>i nieruchomości | .   | +1,630 | +1,573 | +3,207 | +1,282 | + 0,529 | +4,639 | -2,434 | +1,479 | +4,672  | +0,643 |
| Niedobory w granicach<br>norm            | .   | +1,326 | +0,035 | +1,086 | +0,547 | +13,317 | +4,362 | -4,307 | +0,761 | +14,376 | +0,795 |
| Odsetki i prowizje bankowe               | .   | -0,329 | +0,596 | +0,535 | -1,638 | +21,265 | .      | .      | -0,857 | +2,671  | -1,071 |
| Pozostałe koszty                         | .   | +1,276 | +0,161 | -0,836 | +2,508 | + 2,348 | +1,413 | -2,689 | +1,050 | +1,706  | +4,720 |
|  | Związek Spółdzielni Spożywców „Społem”              |        |        |        |        |         |        |        |        |         |        |
| Ogółem                                   | .   | +0,802 | +1,240 | -1,185 | +1,601 | + 3,152 | +2,249 | +4,352 | +0,991 | +1,964  | +1,251 |
| Osobowe                                  | .   | -1,511 | +4,148 | +1,000 | +3,459 | + 1,589 | +1,306 | +3,114 | +0,599 | +2,177  | -0,569 |
| Usługi transportowo-<br>spedycyjne       | .   | +0,959 | +1,044 | +1,206 | -0,875 | + 1,883 | +2,089 | -1,657 | -0,734 | +1,606  | +1,749 |
| Utrzymanie ruchomości<br>i nieruchomości | .   | +0,133 | +3,186 | -0,311 | +1,051 | + 2,166 | +7,019 | +1,635 | +0,990 | +4,019  | +1,909 |
| Niedobory w granicach<br>norm            | .   | +3,621 | +1,690 | -6,685 | +0,676 | + 2,520 | +2,047 | +5,857 | -1,356 | +6,597  | +1,408 |
| Odsetki i prowizje bankowe               | .   | +2,207 | +1,065 | -6,500 | .      | .       | .      | .      | .      | +2,054  | +3,927 |
| Pozostałe koszty                         | .   | +6,528 | -2,566 | -5,352 | +1,605 | + 8,410 | +1,541 | -2,619 | +1,947 | +0,565  | +3,419 |
|  | Centrala Rolnicza Spółdzielni „Samopomoc Chłopska”  |        |        |        |        |         |        |        |        |         |        |
| Ogółem                                   | .   | +0,684 | +0,711 | +1,066 | +1,471 | + 2,403 | +1,744 | +1,868 | +0,868 | +2,050  | +2,717 |
| Osobowe                                  | .   | -0,264 | +0,001 | +1,921 | +1,747 | + 1,137 | +2,373 | +2,596 | +0,873 | +1,459  | +1,059 |
| Usługi transportowo-<br>spedycyjne       | .   | +1,407 | +1,073 | +1,034 | +1,924 | + 1,701 | +2,898 | +2,898 | +0,857 | +1,101  | +2,717 |
| Utrzymanie ruchomości<br>i nieruchomości | .   | +1,587 | +1,040 | +1,378 | +0,879 | + 3,186 | +4,031 | +1,928 | +0,620 | +4,217  | +4,035 |
| Niedobory w granicach<br>norm            | .   | +6,392 | +3,230 | +3,555 | +0,623 | + 0,607 | +0,265 | +1,843 | -2,258 | +3,242  | +2,652 |
| Odsetki i prowizje bankowe               | .   | .      | .      | .      | .      | .       | .      | .      | -0,557 | +6,191  | +8,797 |
| Pozostałe koszty                         | .   | +1,524 | +0,873 | +2,591 | +1,245 | + 3,849 | +0,763 | -2,684 | +1,448 | +1,972  | +3,471 |

<sup>a</sup> Obliczenia względnego przyrostu kosztów dokonano w stosunku do nominalnej wartości kosztów badanych przedsiębiorstw. Obliczenia względnego przyrostu obrotu towarowego dokonano w stosunku do obrotu wyrażonego w cenach porównywalnych z 1960 r.

Źródło: patrz tabela 1.

nych zmian w polityce zatrudnienia w gospodarce narodowej<sup>18</sup>. Dalszy wzrost zatrudnienia w handlu detalicznym nie znalazł odpowiedniego pokrycia finansowego w niskim poziomie marży handlowej. W rezultacie rozwój zatrudnienia w następnych latach pozostaje w ścisłym związku z rozbudową sieci handlowej. Zmienność elastyczności kosztów względem zatrudnienia w tym czasie (ryc. 5) świadczy równocześnie, że

<sup>18</sup> Znajduje ona wyraz w ogólnej kompresji zatrudnienia administracji centralnej i terenowej na korzyść wzrostu udziału zatrudnienia w obrocie towaro-

Tabela 3

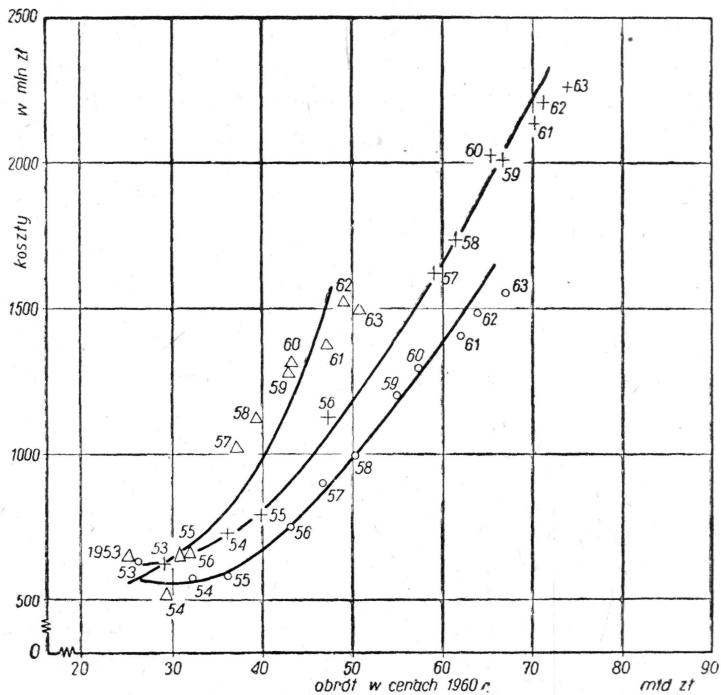
Dynamika kosztów przedsiębiorstw uspołecznionego handlu detalicznego  
w latach 1953(1953=100)—1963

| Grupy kosztów                                       | Indeksy dynamiki kosztów <sup>a</sup> |       |       |       |       |       |       |       |       |       |       |
|---|---------------------------------------|-------|-------|-------|-------|-------|-------|-------|-------|-------|-------|
|   | 1953                                  | 1954  | 1955  | 1956  | 1957  | 1958  | 1959  | 1960  | 1961  | 1962  | 1963  |
| Wojewódzkie Zjednoczenia Przedsiębiorstw Handlowych |                                       |       |       |       |       |       |       |       |       |       |       |
| Ogółem  | 100,0                                 | 94,5  | 92,8  | 98,7  | 108,7 | 123,9 | 134,5 | 145,3 | 144,8 | 150,2 | 149,2 |
| Osobowe   | 100,0                                 | 91,2  | 86,2  | 108,8 | 126,6 | 129,5 | 134,6 | 139,8 | 134,2 | 137,4 | 135,2 |
| Usługi transportowo-<br>spedycyjne                  | 100,0                                 | 84,9  | 81,6  | 108,3 | 75,9  | 81,6  | 85,4  | 93,4  | 87,7  | 87,2  | 97,6  |
| Utrzymanie ruchomości<br>i nieruchomości            | 100,0                                 | 112,1 | 119,2 | 130,8 | 117,5 | 128,1 | 165,2 | 209,8 | 216,8 | 226,6 | 227,7 |
| Niedobory w granicach<br>norm                       | 100,0                                 | 105,4 | 94,1  | 95,6  | 99,6  | 126,1 | 154,7 | 142,9 | 140,4 | 172,9 | 196,1 |
| Odsetki i prowizje<br>bankowe                       | 100,0                                 | 74,2  | 70,9  | 66,9  | 32,4  | 54,5  | .     | 81,9  | 71,3  | 73,4  | 67,6  |
| Pozostałe koszty                                    | 100,0                                 | 94,5  | 92,8  | 96,8  | 112,5 | 179,8 | 134,7 | 195,7 | 216,7 | 226,3 | 227,5 |
| Związek Spółdzielni Spożywców „Społem”              |                                       |       |       |       |       |       |       |       |       |       |       |
| Ogółem  | 100,0                                 | 97,5  | 98,9  | 93,8  | 101,2 | 114,9 | 126,8 | 131,0 | 130,9 | 136,3 | 137,9 |
| Osobowe   | 100,0                                 | 67,8  | 81,5  | 81,5  | 108,2 | 112,2 | 115,1 | 117,6 | 113,9 | 119,9 | 111,7 |
| Usługi transportowo-<br>spedycyjne                  | 100,0                                 | 99,5  | 99,7  | 100,3 | 75,2  | 79,4  | 86,6  | 84,2  | 73,0  | 75,0  | 77,3  |
| Utrzymanie ruchomości<br>i nieruchomości            | 100,0                                 | 88,8  | 101,4 | 98,1  | 98,9  | 106,1 | 159,3 | 192,7 | 192,5 | 216,5 | 226,8 |
| Niedobory w granicach<br>norm                       | 100,0                                 | 133,9 | 139,5 | 113,9 | 108,8 | 119,1 | 129,3 | 135,8 | 111,6 | 139,1 | 141,4 |
| Odsetki i prowizje<br>bankowe                       | 100,0                                 | 114,6 | 115,5 | 95,2  | .     | .     | .     | .     | 119,4 | 125,2 | 140,8 |
| Pozostałe koszty                                    | 100,0                                 | 170,9 | 131,9 | 111,4 | 120,5 | 176,8 | 184,7 | 177,7 | 191,4 | 177,5 | 196,5 |
| Centrala Rolnicza Spółdzielni „Samopomoc Chłopska”  |                                       |       |       |       |       |       |       |       |       |       |       |
| Ogółem  | 100,0                                 | 94,2  | 90,6  | 91,6  | 95,3  | 105,3 | 112,4 | 115,7 | 113,9 | 117,7 | 126,5 |
| Osobowe   | 100,0                                 | 77,8  | 68,8  | 78,6  | 82,9  | 83,7  | 93,6  | 98,7  | 97,4  | 99,1  | 99,1  |
| Usługi transportowo-<br>spedycyjne                  | 100,0                                 | 104,0 | 104,0 | 104,8 | 112,0 | 118,4 | 130,4 | 149,2 | 137,6 | 137,6 | 143,2 |
| Utrzymanie ruchomości<br>i nieruchomości            | 100,0                                 | 110,4 | 112,5 | 118,7 | 116,7 | 150,0 | 170,8 | 177,1 | 170,8 | 199,6 | 214,6 |
| Niedobory w granicach<br>norm                       | 100,0                                 | 200,0 | 250,0 | 350,0 | 337,5 | 325,0 | 312,5 | 325,0 | 225,0 | 250,0 | 262,5 |
| Odsetki i prowizje<br>bankowe                       | 100,0                                 | .     | .     | .     | .     | .     | .     | 106,4 | 93,5  | 109,7 | 145,2 |
| Pozostałe koszty                                    | 100,0                                 | 100,4 | 106,4 | 95,2  | 98,4  | 118,9 | 117,3 | 102,4 | 105,6 | 108,0 | 120,1 |

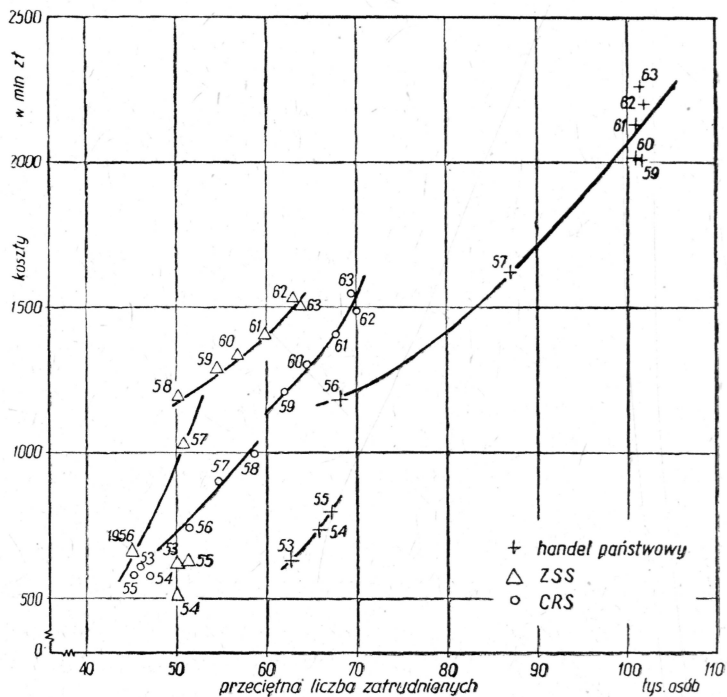
<sup>a</sup> W cenach porównywalnych z 1960 r.

Źródło: patrz tabela 1.

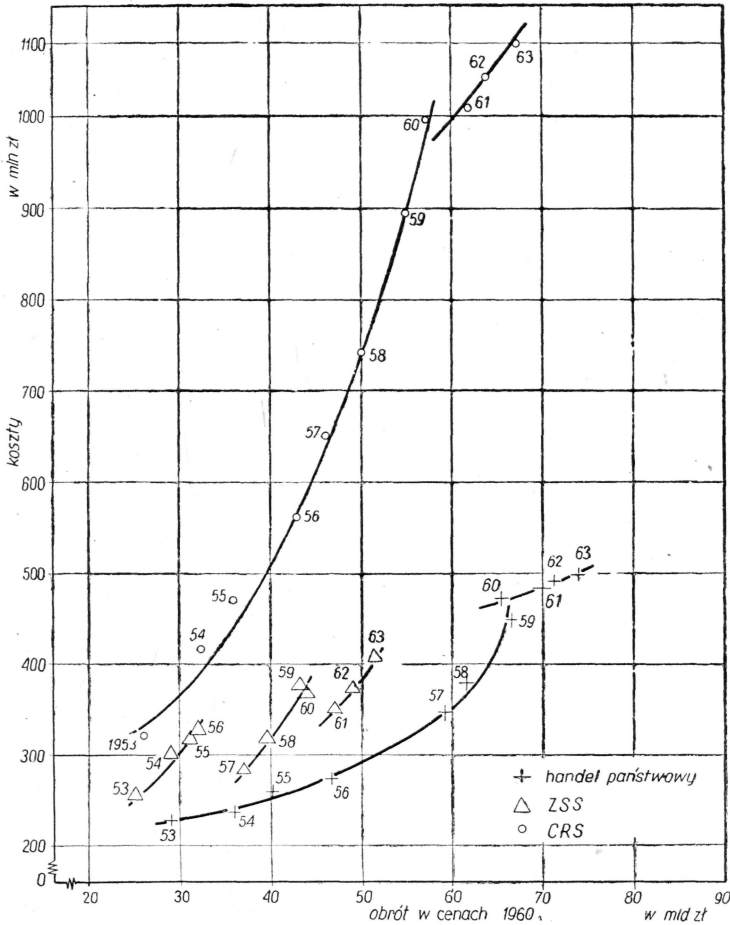
posiadały na nie wpływ również i inne czynniki. Do najważniejszych z nich należą: regulacja płac pracowników operacyjnych (1. 7. 1956) i administracyjnych handlu detalicznego (1. 4. 1957) oraz okresowe zwiększenie bezosobowego funduszu płac. W rezultacie wzrost nakładów w tym, gospodarce komunalnej oraz urządzeniach socjalnych i kulturalnych, przy równoczesnym ograniczeniu przyrostu zatrudnienia w przemyśle. Por. Rada Ekonomiczna przy Radzie Ministrów, *Sytuacja gospodarcza kraju w r. 1958*, Warszawa 1959, s. 122—123.



Ryc. 4. Rozwój kosztów osobowych względem obrotu



Ryc. 5. Rozwój kosztów osobowych względem liczby zatrudnionych



Ryc. 6. Rozwój kosztów transportu względem obrotu

osobowych w analizowanym okresie oznacza tylko częściowy wzrost poziomu usług handlowych świadczonych przez badane przedsiębiorstwa.

Koszty transportu związane z realizacją jednej z najbardziej podstawowych funkcji handlu, polegającej na zaoferowaniu konsumentowi towaru w stosowanym dla niego miejscu przy niezmiennych warunkach organizacji rynku, winny kształtować się w sposób proporcjonalny do obrotu. Przyjęcie jednak takiego założenia w stosunku do całości detalicznego handlu uspołecznionego w dłuższym okresie jest niemożliwe. O słuszności tego twierdzenia świadczy przebieg krzywych aproksymacyjnych (ryc. 6), odznaczający się stosunkowo dużą nieregularnością rozwoju w handlu miejskim. Składa się na to szereg okoliczności, spośród których poważną rolę odegrały zmiany stosunków rynkowych oraz wynikające z nich zmiany prawno-organizacyjne obrotu. Dalsze okolicz-

ności wiążą się ze zmianami organizacyjno-technicznych warunków przewozów masy towarowej dostarczanej do jednostek sprzedaży detalicznej, modernizacją środków transportowych (eliminacja transportu konnego), znajdujących się w gestii badanych przedsiębiorstw, większą racjonalnością ich wykorzystania itd.

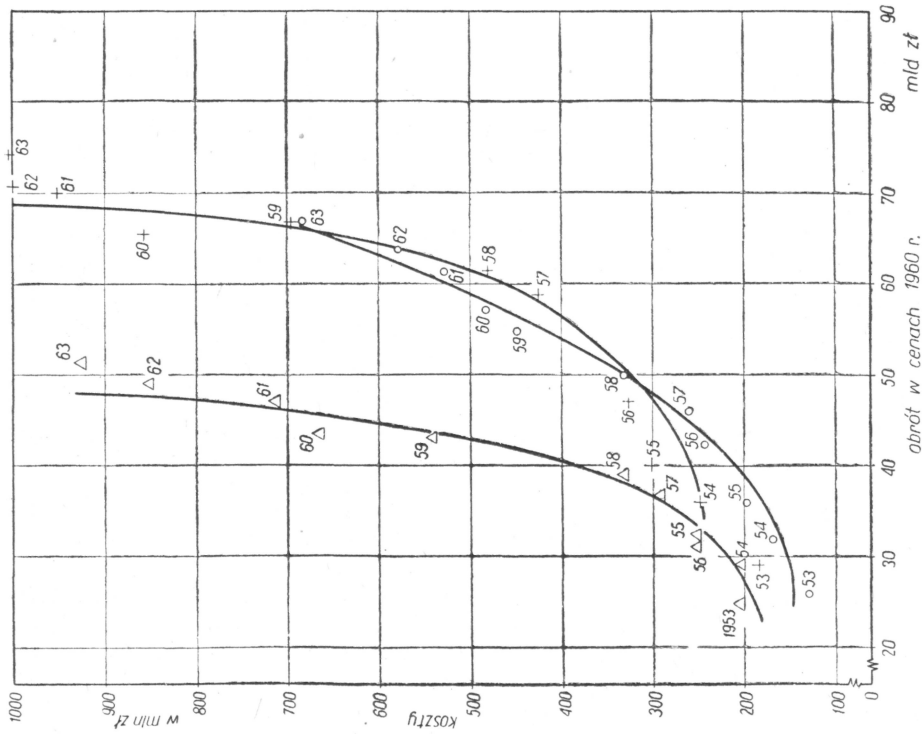
Biorąc pod uwagę stopień elastyczności kosztów do obrotu (tab. 3) wyodrębnić możemy trzy charakterystyczne podokresy: 1) do 1956 r., 2) 1957—1960 r., 3) 1961—1963 r. Pierwszy cechuje stałość kierunków przebiegów towarowych (określonych sztywnymi rozdzielnikami masy towarowej) oraz niezmiennosc organizacji i warunków dostaw towaru. Przedsiębiorstwo detaliczne ponosi w zasadzie całkowity koszt dostawy masy towarowej ze szczebla hurtu do jednostek sprzedaży detalicznej. Wzrost kosztów następuje w sposób proporcjonalny do obrotu. Okres drugi, w którym przedsiębiorstwo detaliczne posiada możliwość swobodnego wyboru kontrahenta i określenia warunków dostawy, występuje tendencja do przerzucenia kosztów transportu na inne ogniwa aparatu handlu. Zjawisku temu sprzyja stopniowe wprowadzenie przez aparat hurtu bezpośrednich dostaw do punktów miejskiej sieci detalicznej z równoczesnym przejściem ryzyka i kosztów tej dostawy<sup>19</sup>. W okresie tym przedsiębiorstwo ponosi tylko pewną część nakładów związanych z przestrzennym przesuwaniem masy towarowej. W ostatnim okresie zwiększa się nadal udział ogniwa hurtu w kosztach dostawy towarów do jednostek detalicznego handlu miejskiego. Równocześnie następuje rozwój tego procesu w handlu wiejskim (1961—1963), któremu towarzyszy decentralizacja transportu własnego (1960). W rezultacie mimo podwyższenia opłat za usługi transportowo-spedycyjne<sup>20</sup>, obserwujemy powszechny spadek współczynnika elastyczności.

Na podstawie przeprowadzonej w sposób szkiecowy analizy dynamiki kosztów transportu stwierdzić możemy, że aparat handlu detalicznego uczestniczy w minionym okresie w funkcji przestrzennego przemieszczania towaru w różnym stopniu. Dlatego też rozpatrując koszty usług transportowo-spedycyjnych tego ogniwa możemy mówić tylko o części nakładów związanych z przesuwaniem masy towarowej ze szczebla hurtu (zbytu) do jednostek detalu.

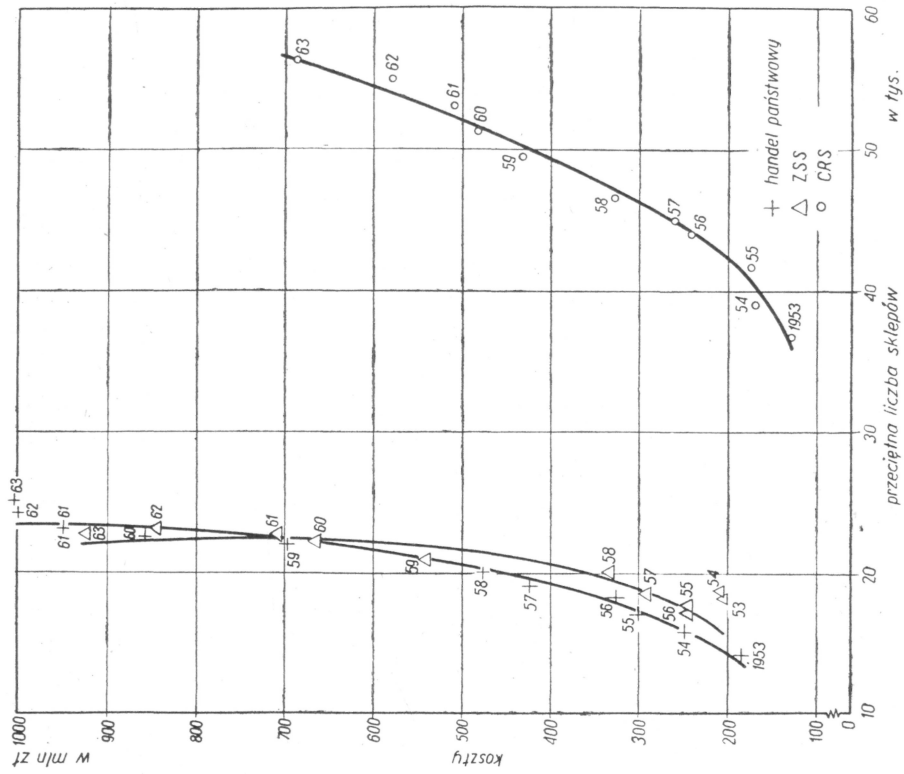
Spośród rozpatrywanych pozycji analitycznych kosztów, koszty utrzymania bazy materialnej charakteryzują się największą dynamiką

<sup>19</sup> Realizacja bezpośrednich dostaw do punktów sprzedaży detalicznej objęła w pierwszej fazie artykuły spożywcze (1956—1958) a w dalszych fazach artykuły przemysłowe.

<sup>20</sup> Z dniem 1. 7. 1960 r. nastąpiło podwyższenie taryf przewozowych oraz z dniem 1. 10. 1960 r. wprowadzono zmianę systemu fakturowania transportu własnego w przedsiębiorstwach handlowych.



Ryc. 7. Rozwój kosztów utrzymania ruchomości i nieruchomości względem obrót 1960 r.



Ryc. 8. Rozwój kosztów utrzymania ruchomości i nieruchomości względem liczba sklepów

wzrostu. Analiza tej grupy kosztów jest trudna, ponieważ składa się ona z nakładów o różnym stopniu elastyczności względem obrotu. Niejednorodny charakter tych nakładów skłania nas do śledzenia ich dynamiki równocześnie jako funkcji liczby sklepów detalicznych<sup>21</sup>, traktowanej jako wielkość symptomatyczną bazy techniczno-materialnej znajdującej się w gestii badanych przedsiębiorstw (ryc. 7 i 8). Pozwala to spojrzeć na rozwój tych kosztów w nieco szerszy sposób. Jakkolwiek w rozwoju tych kosztów w handlu miejskim i wiejskim zarysowują się istotne różnice, wyodrębnić można dwa podokresy: 1953—1957 oraz 1958—1963. W pierwszym podokresie elastyczność kosztów względem obrotu towarowego oscyluje wokół jedności, wskazując równocześnie pewne dysproporcje względem wzrostu bazy materialnej badanych przedsiębiorstw. Zaobserwować to można na przykładzie handlu wiejskiego, w którym tempo wzrostu sieci sklepów jest szybsze od wzrostu nakładów na jej eksploatację. W podokresie drugim wzrost kosztów w relacji do obu zmiennych niezależnych jest więcej niż proporcjonalny. Łączy się to z natężeniem procesu modernizacji sieci handlowej, która w handlu miejskim przypada na okres 1958—1960, w handlu wiejskim natomiast 1959—62. Wzrostowi nominalnemu tych kosztów towarzyszy równocześnie znaczny spadek ich poziomu realnego<sup>22</sup>. Okoliczność ta nakazuje pewną ostrożność w wyłącznym przypisywaniu zaobserwowanych zmian w strukturze kosztów wpływowi procesu postępu technicznego.

Grupą kosztów, która budzi zawsze pewne zainteresowanie ze względu na charakter nakładów stanowią niedobory w granicach norm. Z teoretycznego punktu widzenia nakłady te powinny charakteryzować się elastycznością równą jedności pod warunkiem, że stanowiąc będą funkcję tej części obrotu towarowego w stosunku do którego powstały. Z uwagi na brak dostatecznie szczegółowych materiałów, jako zmienną niezależną przyjęto całkowity obrót, co wywołało pewne nieprawidłowości w obliczonych stosunkach elastyczności. Do czynników deformujących dynamikę tej grupy kosztów zaliczyć należy ponadto częste zmiany norm ubytków oraz omówione uprzednio przeobrażenia w strukturze obrotu towarowego. Ze względu na dużą zmienność zachowywania niedobo-

<sup>21</sup> Przyjęcie przeciętnej liczby sklepów jako wykładnika rozmiarów bazy materialnej przedsiębiorstw handlowych traci sens poznawczy w okresie modernizacji form sprzedaży (zwiększenie powierzchni lokali sklepowych).

<sup>22</sup> Realny poziom tych nakładów w porównaniu do 1955 r. ulega stopniowemu obniżeniu od 1957 r. wskutek wzrostu cen na artykuły remontowo-konserwacyjne, stawek podatków miejskich itp. Szczególne nasilenie (przypada jednak w związku z podwyższeniem czynszu na lata 1958 (I faza) i 1960 (II faza) oraz 1963 na skutek podwyżki cen węgla opałowego i energii elektrycznej.

rów normowanych przez poszczególne organizacje należy zachować dużą ostrożność przy wysuwaniu bardziej szczegółowych wniosków w zakresie dynamiki tych nakładów.

„Odsetki i prowizje bankowe” stanowią typową pozycję przesunięć finansowych. Utrzymana ona została w naszym schemacie klasyfikacyjnym ze względów ogólnopoznawczych. Jednakże szersze ustosunkowanie się do tej grupy nakładów uniemożliwia brak ciągłości informacji oraz częste zmiany stopy procentowej i prowizji bankowych. Współczynniki elastyczności tych nakładów dają słabe odbicie skutków polityki rynku sprzedawcy i nabywcy. W tym ostatnim przypadku są one bowiem łagodzone przy pomocy funduszu ryzyka handlowego i przeceny.

Grupa „pozostałe koszty” kumuluje niejednorodne pod względem treści ekonomicznej nakłady zarówno w ujęciu chronologicznym, jak i organizacyjnym. Dlatego też jakiegokolwiek porównania w tym zakresie posiadają problematyczną wartość poznawczą. Odnotować jednak wypada stałą tendencję zwykłą, która posiada szczególne natężenie od 1957—58 r. Spowodowana ona została wzrostem nominalnym poziomu niektórych nakładów jak i też koniecznością dostosowania się aparatu handlu do zmian w stosunkach rynkowych. Łączy się to bowiem z zaliczeniem do kosztów przedsiębiorstwa nakładów, które uprzednio w ogóle nie miały miejsca (m. in. koszty reklamy, fundusz na przeceny i ryzyko handlowe). Tym okolicznościom przypisać należy utrzymanie się wysokiej elastyczności w ostatnich latach. Na przykładzie tych nakładów widać jak różnorodne powiązania czynników, ekonomicznych i pozaekonomicznych znajdują odbicie w kosztach badanej zbiorowości przedsiębiorstw.

## REZULTATY ZMIAN

Przedstawione zmiany w dynamice poszczególnych pozycji analitycznych dają nam ogólny obraz przeobrażeń dokonujących się w strukturze kosztów przedsiębiorstw detalicznego handlu uspołecznionego w okresie powojennym. Mimo ograniczeń wynikających z wartości poznawczej posiadanych materiałów empirycznych, obraz ten jest na tyle wyraźny, że pozwala uchwycić podstawowe tendencje tych przeobrażeń. Upoważnia nas to do pewnych refleksji nad społeczno-ekonomicznymi rezultatami tych zmian.

Jako punkt wyjścia przyjmujemy tezę, że przedsiębiorstwo handlu detalicznego posiadało w analizowanym okresie ograniczone możliwości bezpośredniego i pośredniego kształtowania struktury kosztów swej działalności. Tym samym nie może być ono wyłącznie obarczane odpo-

wiedzialnością za poziom i jakość realizowanych przez niego usług handlowych.

W układzie modelu centralistycznego zarządzania przedsiębiorstwem handlowym, większość istotnych decyzji podejmowana była w formie usztywnionych nakazami planów wskaźników przez jednostkę nadrzędną. Uruchomienie bodźców zmierzających do minimalizacji ponoszonych nakładów oznacza w rzeczywistości pozostawienie przedsiębiorstwu swobodnych decyzji tylko w zakresie kierunku obniżenia kosztów. Decyzje te — jak wynika z szczegółowych badań<sup>23</sup> — podejmowane były często w sposób woluntarystyczny. W rezultacie konstelacja grup tych nakładów eksploatacyjnych, które posiadały decydujący wpływ na potencjalną sprawność organizacyjno-techniczną przedsiębiorstwa, a tym samym na poziom i jakość spełnianych usług handlowych, ukształtowała się bardzo niekorzystnie. Są to koszty osobowe oraz koszty eksploatacji bazy materialnej przedsiębiorstw. Utrzymywaniu się takiego układu strukturalnego kosztów sprzyja polityka rynku sprzedawcy, stawiając przedsiębiorstwo handlowe w pozycji uprzywilejowanego partnera na rynku. Równocześnie jednak utrzymywanie się tej nieprawidłowej z punktu widzenia ekonomicznego struktury kosztów w dłuższym okresie czasu, zgodnie z pierwotnymi założeniami planu pięcioletniego<sup>24</sup>, powodowałoby nie tylko dalszą prymitywizację usług handlowych, ale musiałoby nieuchronnie prowadzić do ujemnych następstw w ekonomice samego przedsiębiorstwa<sup>25</sup>. W każdym przypadku powodowałyby ona nieproporcjonalnie szybki wzrost kosztów społecznych.

Oparcie działania mechanizmu rynkowego na polityce rynku nabywcy prowadzi do podważenia monopolistycznej pozycji przedsiębiorstwa handlowego jako kontrahenta wymiany. Powoduje to przesunięcie punktu ciężkości ryzyka związanego z zaspokojeniem efektywnego popytu konsumpcyjnego z centralnego plantyfikatora na przedsiębiorstwo handlowe. Stwarza to potrzebę udoskonalenia funkcjonowania aparatu handlowego. Okoliczności te wywołują konieczność istotnych zmian w dotychczasowych proporcjach czynników ekonomicznych przedsiębiorstwa a zarazem modyfikacji ustalonej na podłożu administracyjnym

<sup>23</sup> Por. S. Wierchosławski, *Koszty handlu detalicznego w warunkach rynku sprzedawcy* (na przykładzie przedsiębiorstw województwa bydgoskiego, poznańskiego, zielonogórskiego). Prace Badawcze Instytutu Gospodarki Regionalnej WSE w Poznaniu (w przygotowaniu do druku).

<sup>24</sup> Por. Z. Augustowski, *Koszty obrotu detalicznego*, Warszawa 1953, s. 12.

<sup>25</sup> Z przeprowadzonych badań wynika, że sytuacja taka prowadzi do potencjalnego obniżenia sprawności technicznej bazy materialnej oraz stopniowej jej dekapitalizacji. Por. S. Wierchosławski, *Koszty detalicznego handlu miejskiego w Wielkopolsce w warunkach modernizacji form sprzedaży*, Roczniki Ekonomiczne 1965, t. XVII, s. 118 i nast.

struktury kosztów. W ramach uprawnień wynikających z decentralizacji zarządzania, przedsiębiorstwo uzyskuje z pewnymi ograniczeniami<sup>26</sup> możliwość podejmowania samodzielnych decyzji w tym zakresie. Rozmiary tych decyzji zostają ograniczone w sposób pośredni przy pomocy marży handlowej oraz bodźców ekonomicznych opartych na zysku przedsiębiorstwa. Brak jednak synchronizacji między założeniami polityki ekonomicznej a marżą handlową i bodźcami ekonomicznymi doprowadził do wzajemnej kolizji między interesami przedsiębiorstwa, pracowników i preferencjami państwa. W rezultacie wysiłki przedsiębiorstw zmierzające do optymalnego w danych warunkach ustalenia czynników ekonomicznych musiały być połowiczne i ograniczyć się do wyrównania najbardziej rażącej dysproporcji powstałych w okresie planu sześcioletniego. Wymownym tego przykładem jest, że podjęta przez państwo akcja podniesienia sprawności aparatu handlu detalicznego przez zwiększenie stanu zatrudnienia przyniosła połowiczne rozwiązanie<sup>27</sup>. Możliwości wzrostu zatrudnienia nie zostały przez przedsiębiorstwa wykorzystane. Gwałtowny wzrost zatrudnienia w latach 1956—1957, wobec równoczesnej podwyżki płac, ulega zahamowaniu wskutek szybkiego wzrostu kosztów oraz działania antybodźców<sup>28</sup>. Jakkolwiek już w połowie 1958 r. kierunki oddziaływania tych bodźców zostają zmienione, przedsiębiorstwo nie jest w stanie kontynuować „pracochłonnego” kierunku podnoszenia usług handlowych wobec równoczesnego zwiększenia się nakładów w wyniku procesu modernizacji handlu oraz kosztów związanych bezpośrednio z polityką rynku nabywcy. Niski poziom marż nie umożliwiał bowiem jednoczesnej realizacji kierunku „pracochłonnego” i „kapitałochłonnego” podwyższania usług handlowych. Wymagał on alternatywnych rozstrzygnięć. Dlatego też począwszy od 1958 r. następuje szybszy przyrost na jednostkę obrotu kosztów rzeczowych. Stąd też występuje charakterystyczne rozwarcie „nożyc kosztów” osobowych i rzeczowych.

Zjawisko rozwarcia „nożyc kosztów” nie eliminuje wzrostu ogólnego poziomu kosztów, lecz jedynie go osłabia. Pewne złagodzenie wzrostu

<sup>26</sup> Do kosztów limitowanych ogólnie należą: koszty płac, remontów bieżących, czynszów, narzutów na utrzymanie jednostki nadrzędnej i odpisów na ryzyko handlowe. Por. Z. Abramowicz, op. cit., s. 116.

<sup>27</sup> Z przytoczonych przez resort handlu w 1957 r. przedsiębiorstwom detalicznym 26 700 nowych etatów wykorzystano zaledwie 65,5%. Por. O. Haubold, *Wydadajność pracy w handlu detalicznym*, Warszawa 1962, s. 149—150.

<sup>28</sup> Poważnym hamulcem zwiększenia stanu zatrudnienia w handlu detalicznym okazał się istniejący system płac sprzedawców, przy którym każde zwiększenie zatrudnienia prowadziło do zmniejszenia zarobków. Por. O. Haubold, op. cit.; H. Głowacki, *System bodźców ekonomicznych w przedsiębiorstwie handlowym*, Warszawa 1961, s. 60 i nast.

kosztów przedsiębiorstw następuje dzięki reformie marż handlowych w 1958 r., której zadaniem było przede wszystkim osłabienie ujemnych skutków renty położenia przedsiębiorstw handlu wiejskiego. Dalszymi czynnikami łagodzącymi były zmiany zakresu pojęcia kosztów oraz omawiane już zjawiska asymetrii kosztów, polegające na przerzuceniu części nakładów szczebla detalu na inne ogniwa handlu. Okoliczności te przeciwdziałały zrównaniu się poziomu kosztów z poziomem marż handlowych a tym samym zanikowi bodźców opartych na zysku.

Zarysowując się w wyraźny sposób tendencję kosztów rzeczowych przyjąć można jako charakterystyczną cechę zmian w strukturze kosztów przedsiębiorstw handlu detalicznego. Wobec tego, że następuje ona głównie dzięki progresji kosztów utrzymania bazy materialnej jest ona równoznaczna ze wzrostem kosztów względnie stałych, a więc tendencją tak znamioną dla handlu odznaczającego się wysoką sprawnością w krajach gospodarczo rozwiniętych. Jeśli jednak weźmiemy pod uwagę, że w stosunku do 1955 r. spadek realnego poziomu kosztów utrzymania ruchomości i nieruchomości jest wyższy od kosztów osobowych oraz połowiczne rezultaty postępu technicznego, to należałoby dojść do wniosku, że stwierdzona tendencja posiada niebezpieczne cechy pozorów, których konsekwencji nie można jeszcze obecnie w pełni ocenić.