

CZESŁAW BYWALEC

ROZWÓJ GOSPODARCZY A BEZROBOCIE W DANII PO DRUGIEJ WOJNIE ŚWIATOWEJ (LATA 1945 - 1976)

I. UWAGI WSTĘPNE

Rozwój gospodarczy rozumiany jest zazwyczaj szerzej niż wzrost gospodarczy. Na rozwój gospodarczy składają się nie tylko zmiany ilościowe w gospodarce (wzrost gospodarczy), ale także strukturalno-jakościowe. Za podstawowe mierniki rozwoju gospodarczego w Danii w okresie powojennym przyjęto w niniejszym artykule: 1) stopę wzrostu dochodu narodowego brutto w cenach stałych, 2) wskaźniki zmian struktury wytwarzania dochodu narodowego, 3) wskaźniki wzrostu wydajności pracy w całej gospodarce¹.

Bezrobocie jest to zjawisko gospodarczo-społeczne polegające na tym, że pewna liczba ludności zdolnej do pracy i poszukującej pracy nie znajduje zatrudnienia². Bezrobocie mierzyć można liczbą bezrobotnych bądź za pomocą miar względnych to jest wskaźników (stopy) bezrobocia. Wskaźniki te wyrażają stosunek liczby bezrobotnych do ogółu czynnych zawodowo, liczby pracowników najemnych bądź też tylko do liczby pracowników ubezpieczonych na wypadek bezrobocia (członków kas ubezpieczeniowych). Dwa pierwsze sposoby wyliczeń stopy bezrobocia wykorzystuje się najczęściej w porównaniach międzynarodowych. Dla potrzeb krajowej polityki gospodarczo-społecznej bardziej przydatne wydają się jednak współczynniki wyliczone w stosunku do liczby ubezpieczonych. Duńskie źródła statystyczne, jak również praktyka gospodarcza, operują na ogół wskaźnikami wyliczonymi w stosunku do liczby pracowników ubezpieczonych na wypadek pozbawienia pracy³. Zasadę tę przyjęto także w niniejszym opracowaniu.

¹ K. Secomski, *Elementy polityki ekonomicznej*, Warszawa 1970, s. 67 - 69 oraz I. Timofiejuk, *Mierniki wzrostu gospodarczego*, Warszawa 1973, s. 104 i nast.

² *Mała encyklopedia ekonomiczna*, Warszawa 1974, s. 71.

³ Należy zwrócić uwagę, że w polskich źródłach statystycznych popełnia się niekiedy błędy w podawaniu wskaźników bezrobocia. W odniesieniu do Danii nieścisłość taką znaleźć możemy na przykład w *Małym roczniku statystyki międzynarodowej 1975*, s. 62. Podano prawidłowo liczbę bezrobotnych w latach 1960 i 1974, ale przedstawione obok wskaźniki bezrobocia obrazują nie odsetek bezro-

Należy jednak pamiętać, że o wielkości stopy bezrobocia decydować będzie nie tylko liczba bezrobotnych, ale także liczba ubezpieczonych. W okresach zagrożenia, to jest gdy rośnie prawdopodobieństwo utraty pracy, liczba ubezpieczonych na wypadek zwolnienia wzrastać będzie szybciej niż w okresie dobrej koniunktury. Ubezpieczać się będzie coraz większa liczba pracowników, którzy do tej pory nie byli praktycznie narażeni na pozbawienie pracy. Takie zjawisko powodować może nawet obniżkę stopy bezrobocia — pomimo bezwzględnego wzrostu liczby bezrobotnych, jak to miało miejsce na przykład w 1976 r. Nieubezpieczonymi na wypadek bezrobocia są z reguły pracodawcy — posiadacze środków produkcji (tzw. samodzielni), pracownicy, instytucji państwowych i komunalnych oraz znaczna część urzędników. Wszystkie te grupy praktycznie nie mogą być pozbawione pracy. Liczba ubezpieczonych od bezrobocia waha się w Danii w granicach 40 - 45% ogółu czynnych zawodowo (np. w 1976 r. wskaźnik ten wynosił 42%).

II. ROZWÓJ GOSPODARCZY DANII A STOPA BEZROBOCIA

Rozmiary i tendencje bezrobocia w Danii w latach 1945 - 1976 przedstawiono w tabeli 1 oraz na rycinie 1. Dane te zestawiono ze wskaźnikami dynamiki dochodu narodowego brutto.

W okresie powojennym wyróżnić można cztery etapy (fazy) rozwoju gospodarczego Danii. Będą to: 1) lata 1945 - 1950, 2) lata 1951 - 1958, 3) lata 1959 - 1973, 4) okres po 1973 r. Scharakteryzujemy je pokrótce.

Pierwsze lata po wojnie to okres odbudowy i modernizacji gospodarki zaniedbanej w czasie wojny w wyniku eksploatorskiej polityki okupanta. Korzystny wpływ na ekonomikę duńską w tym okresie wywarła także pomoc zagraniczna w ramach planu Marshalla⁴. Powojenny boom gospodarczy nie trwa jednak długo. Lata 1951 - 1958 przynoszą wyraźne pogorszenie sytuacji politycznej i gospodarczej w skali całego prawie systemu kapitalistycznego. Stagnacja dotknęła także Danię, o czym świadczy między innymi niewysoka stopa wzrostu dochodu narodowego. W latach 1951 - 1958 dochód narodowy brutto Danii zwiększał się przeciętnie o około 2,5% rocznie. Nastąpiły jednak w tym czasie znaczne zmiany w strukturze wytwarzania dochodu narodowego. Udział rolnictwa uległ

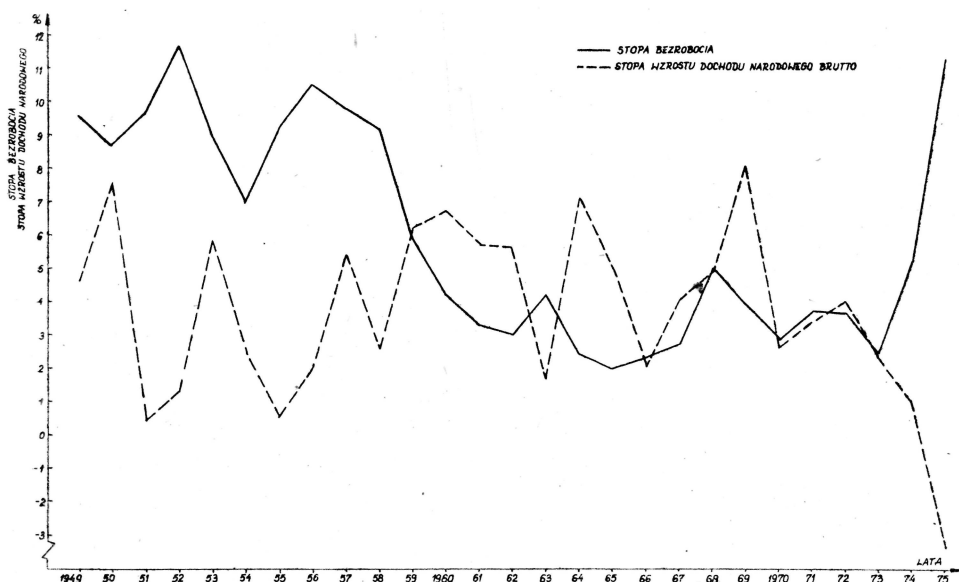
botnych w ogólnej liczbie zatrudnionych i bezrobotnych — jak informuje się w nagłówku — lecz tylko w stosunku do liczby ubezpieczonych na wypadek utraty pracy. Prawidłowo wyliczony, w stosunku do ogółu czynnych zawodowo w 1974 r. wskaźnik ten powinien wynosić około 1,8%, a nie — jak informuje MRSM 1975 — 5,2%. Podobny błąd znajdziemy także w publikacji *Kraje kapitalistyczne — informator statystyczny*, KiW, Warszawa 1977, s. 148-149.

⁴ Por. H. Otte i in., *Sociaipolitik i Danmark 1891 - 1977*, Den jyske historiker 1977, nr 10, Aarhus Universitét, s. 92-93.

Dynamika dochodu narodowego brutto oraz stopa bezrobocia w Danii w latach 1945 - 1976

Lata	Liczba bezrobotnych (w tys.)	Wskaźnik bezrobotnych (w % ogółu ubezpieczonych)	Przyrost dochodu narodowego brutto (w % roku poprzedniego)	Lata	Liczba bezrobotnych (w tys.)	Wskaźnik bezrobotnych (w % ogółu ubezpieczonych)	Przyrost dochodu narodowego brutto (w % roku poprzedniego)
	Przeciętne roczne				Przeciętne roczne		
1945	76,0	13,0	—	1961	24,5	3,3	5,7
1946	51,7	8,9	—	1962	22,6	3,0	5,6
1947	52,0	8,9	—	1963	32,2	4,2	1,4
1948	51,6	8,7	—	1964	18,5	2,4	7,1
1949	59,0	9,6	4,6	1965	16,1	2,0	5,0
1950	54,8	8,7	7,6	1966	18,3	2,3	2,1
1951	63,0	9,7	0,4	1967	21,8	2,7	4,0
1952	76,9	11,7	1,3	1968	38,7	5,0	4,8
1953	60,1	9,0	5,9	1969	31,2	3,9	8,1
1954	52,0	7,0	2,5	1970	23,9	2,9	2,6
1955	62,8	9,2	0,6	1971	30,0	3,7	3,4
1956	71,8	10,5	2,0	1972	29,9	3,6	4,0
1957	68,8	9,8	5,4	1973	20,1	2,4	2,3
1958	65,1	9,2	2,5	1974	44,5	5,2	1,0
1959	42,8	5,9	6,2	1975	103,7	11,1	-2,4
1960	40,9	4,2	6,7	1976	107,1	10,0	—

Źródło: *Statistik Aarbog 1950*, s. 182; *Statistik Aarbog 1952*, s. 201; *Statistik Aarbog 1965*, s. 409, *Statistik Aarbog 1974*, s. 479 - 481; *Statistik Aarbog 1977*, s. 285 - 286 i 431 - 432. Wszystkie roczniki wydane są przez Danmarks Statistik. København, Levevilkaar i Danmark. *Statistik oversigt 1976*, s. 144 - 145, *Statistiske Meddelelser 1977/1978*, *Arbejdlosheden 1976*, s. 14, część obliczeń własnych.



Ryc. 1. Tempo wzrostu dochodu narodowego brutto oraz stopa bezrobocia w Danii w latach 1949-1975

zmniejszeniu z 29% do 18,6%. Znamionym jest obniżenie się udziału sektora II (przemysł, budownictwo, rzemiosło, działalność zakładów publicznych i in.). Nie była to jednak tendencja trwała — w następnych latach obserwuje się ponowny wzrost udziału sektora drugiego. Dokładniej relacje te obrazuje tabela 2.

Dokładniejsza analiza sektora II wskazuje, że w latach 1951 - 1958 udział przemysłu w wytwarzaniu dochodu narodowego pozostawał jednak na tym samym prawie poziomie (ok. 19%). O malejącej roli tego

Tabela 2

Struktura wytwarzania dochodu narodowego brutto w Danii w latach 1951 - 1974 (w %)

Działy gospodarki	Lata		
	1951	1958	1974
Rolnictwo, ogrodnictwo, rybołówstwo, leśnictwo i inne	29,0	18,6	9,9
Przemysł, budownictwo, rzemiosło, działalność publiczna i inne	37,3	35,4	40,2
Handel, finanse i ubezpieczenia, hotelarstwo, gastronomia, placówki kulturalne i inne	18,1	19,0	19,5
Transport wodny, lądowy i lotniczy oraz telekomunikacyjny i inne	8,5	10,1	10,5
Usługi mieszkaniowe, prace domowe, wolne zawody, świadczenia społeczne i inne	7,1	16,9	19,9
Dochód narodowy wytworzony brutto	100,0	100,0	100,0

Źródło: Obliczenia własne na podstawie: *Statistisk Aarboeg 1953*, s. 292; *Statistisk Aarboeg 1965*, s. 409 oraz *Statistisk Aarboeg 1977*, s. 431 - 432. Dla lat 1958 i 1974 wycień dokonano w cenach stałych z 1955 r., a dla 1951 r. w cenach bieżących tj. z 1951 r. Należy wyjaśnić, że różnice pomiędzy cenami z 1951 r. a 1955 nie są istotne i pozwalają na porównywanie tych lat.

sektora zadecydowała więc stagnacja w rzemiosle i budownictwie. Rozwój przemysłu duńskiego w latach pięćdziesiątych miał jednak charakter ekstensywny. Świadczy o tym między innymi znaczny wzrost zatrudnienia, które w latach 1950 - 1960 zwiększyło się o 21% przy powiększeniu się produkcji o 50%⁵.

Stagnacja gospodarcza była jednym z głównych czynników poważnych i nasilających się napięć społeczno-politycznych, których kulminacja przypadła na lata 1956-1957. Przewyciężenie wewnętrznego kryzysu gospodarczo-politycznego oraz pomyślna koniunktura całego świata kapitalistycznego korzystnie wpłynęła na rozwój Danii w następnych latach. Ostatnie dwa lata pięćdziesiąte oraz lata sześćdziesiąte, aż do 1973 r. to niewątpliwie złoty okres duńskiej gospodarki. Dania wkroczyła w fazę

⁵ Wycień dokonano według cen stałych z 1955 r. na podstawie danych z pracy K. Madisen i C. Koch, *Den funktionelle fordeling i Danmark i efterkrigstiden*, Nordisk Tidsskrift for Politisk Økonomi 1976, nr 4, Roskilde Universitetsforlag, s. 87, 89 i 96.

swoistej, wielkiej industrializacji⁶. Nastąpiła znaczna rozbudowa i modernizacja przemysłu, co odzwierciedlają wzrastające nakłady inwestycyjne. W wyniku inwestycji znacznie zwiększyło się techniczne uzbrojenie pracy i organiczny skład kapitału⁷. W dodatku, przyrost zatrudnienia był stosunkowo niewysoki; w latach 1960 - 1973 zwiększyło się ono o 11%, a produkcja przemysłowa wzrosła o 121%⁸. Łatwo wyciągnąć wniosek, że rozwój przemysłu duńskiego w latach sześćdziesiątych miał charakter typowo intensywny.

Zjawiska podobne jak w przemyśle wystąpiły w innych sektorach i działach duńskiej gospodarki. Przykładowo produkcja budowlana zwiększyła się w latach 1959 - 1973 o 104%. Wartość produkcji tak zwanych zakładów publicznych w 1972 r. przewyższała czterokrotnie produkcję 1959 r.⁹ W rolnictwie, pomimo wyraźnego spadku zatrudnienia, produkcja globalna rosła w dość wysokim tempie, głównie na skutek przyspieszonej koncentracji ziemi i wzrostu nakładów inwestycyjnych. W latach 1951 - 1968 zatrudnienie w rolnictwie zmalało o 46%, a produkcja zwiększyła się o 45%. Jak łatwo wyliczyć, wydajność pracy na jednego zatrudnionego w rolnictwie wzrosła w tym okresie ponad 2,5-krotnie (268,5%)¹⁰.

W okresie 1959 - 1973 przeciętna, roczna stopa wzrostu dochodu narodowego brutto Danii wynosiła 4,6% i była prawie dwa razy wyższa niż w latach 1951 - 1958. Trzeba jednak dodać, że przyrosty dochodu narodowego nie były równomierne; generalnie wyższe tempo cechuje lata 1959 - 1965, kiedy stopa wzrostu wynosiła 5,4% a w latach 1966-1973 obniżyła się do 3,9%.

Dokonały się dalsze zmiany w strukturze wytwarzania dochodu narodowego. Udział sektora I spadł do 10%, a zwiększył się udział pozostałych dwóch sektorów. Na szczególną uwagę zasługuje dalszy, szybki rozwój sektora III, w którym w 1974 r. powstała już prawie połowa dochodu narodowego Danii (por. tab. 2).

Lata 1974 - 1976 przynoszą gwałtowne pogorszenie się wszystkich prawie wskaźników rozwoju. W 1974 r. dochód narodowy brutto Danii był wyższy niż w 1973 r. zaledwie o 1%, natomiast w 1975 r. spadł poniżej

⁶ Por. S. A. Hansen, *Økonomisk vækst i Danmark*, bd. 2, Akademisk Forlag, København 1977, s. 172 - 183.

⁷ N. Norregaard, *Kapitalet organiske sammensætning i den danske industri*, w: *Krise i Danmark. Bidrag til diskussionseminar*, Roskilde Universitetsforlag 1976, s. 140.

⁸ Wyliczeń dokonano według cen stałych z 1955 r. na podstawie pracy K. Madsen i C. Koch, *Den funktionelle fordeling*, s. 87, 89 i 96.

⁹ W zakres pojęcia „działalność zakładów publicznych” wchodzi konkretnie takie rodzaje działalności, jak gazownictwo, elektryfikacja, wodociągi, ogrzewanie itp.

¹⁰ H. Gad, *Udviklingen i landbrugets arbejdsstyrke og ejendomsstruktur*, *Økonomi og politik* 1970, nr 4, s. 21.

poziomu z 1973 r. Produkcja sektora I w 1975 r. zmalała w porównaniu z 1974 r. aż o 11,1%, a sektora II o 5,6%. Nieznacznie tylko wzrósł udział sektora III¹¹. Dania wkroczyła w fazę głębokiej recesji gospodarczej.

Poprawność przedstawionej poprzednio periodyzacji rozwoju gospodarczego Danii po drugiej wojnie światowej potwierdza dynamika wskaźnika wzrostu wydajności pracy, rozumianej jako wartość produktu globalnego przypadająca na jednostkę czasu pracy (w cenach stałych). Otóż w latach 1946-1950 przyrosty wydajności pracy były bardzo wysokie i wynosiły przeciętnie w skali rocznej 6,4%. W 1951 r. nastąpił nagły spadek przyrostu wydajności pracy aż do 0,6%, to jest do poziomu najniższego w całym okresie powojennym. W latach 1951-1958 wskaźniki wzrostu są znacznie niższe niż w latach czterdziestych i kształtują się na poziomie 2,5%. W 1959 r. nastąpił z kolei bardzo wysoki przyrost wydajności, bo aż o 8,8% w porównaniu z rokiem poprzednim. W latach następnych występowały pewne wahania dynamiki wydajności pracy, ale nie były one regularne. W całym okresie 1959 - 1970 przeciętny roczny wzrost wydajności pracy w gospodarce duńskiej wyniósł 5,5%¹².

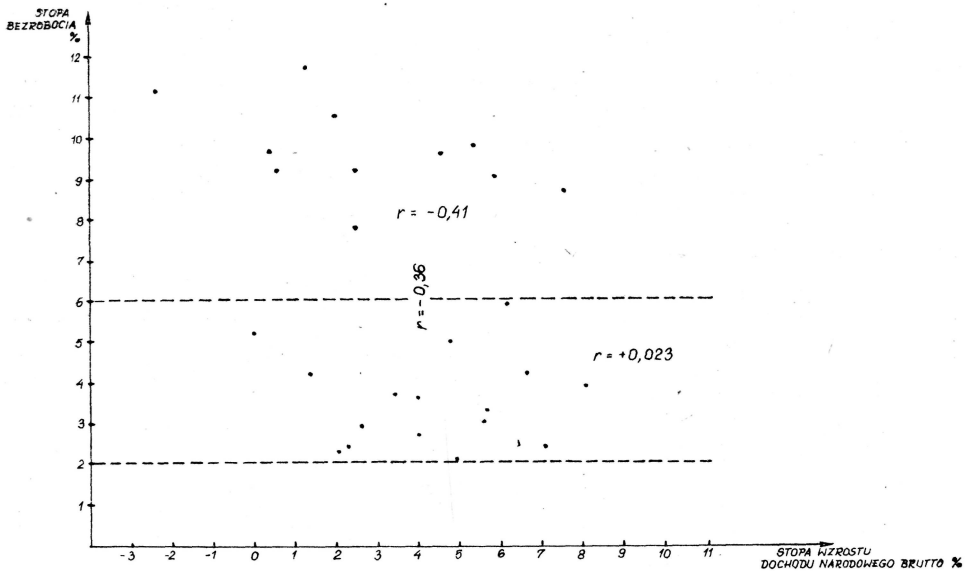
Wraz z wahaniami koniunktury gospodarki duńskiej zmianom ulegały rozmiary bezrobocia¹³. W celu dokładniejszego zbadania związków pomiędzy dynamiką wzrostu gospodarczego Danii a bezrobociem zastosowano rachunek korelacji. Wyliczono współczynniki korelacji liniowej pomiędzy stopą wzrostu dochodu narodowego a stopą bezrobocia. Rozmieszczenie punktów na rycinie 2 oraz wyliczenia skłaniają do ciekawych konkluzji i refleksji na temat związków bezrobocia z przebiegiem koniunktury gospodarczej. Niska, bezwzględna wartość współczynnika korelacji (0,36) sugeruje tezę, że praktycznie nie ma zależności pomiędzy tempem wzrostu gospodarczego a bezrobociem. Wysoka stopa bezrobocia występowała przy dość wysokim poziomie koniunktury i na odwrót — jak to miało miejsce na przykład w latach 1966 - 1973.

Jak wynika z tabeli 1 i rycin 1-2, wskaźniki bezrobocia nigdy, nawet w okresie dobrej koniunktury, nie były niższe od 2%. Zjawisko to ma zresztą uzasadnienie merytoryczne. Można więc przyjąć, że wskaźnik 2% jest — w pewnym sensie — dolną granicą stopy bezrobocia, poniżej której bezrobocie określa się mianem płynnego. Przyglądając się dokładniej rozmieszczeniu punktów na rycinie 2 można wyodrębnić dwie jej części, które można oddzielić linią poziomą przecinającą oś bezrobocia

¹¹ Wyliczeń dokonano w cenach stałych z 1955 r. na podstawie *Statistik Aarbog 1977*, Danmarks Statistik, København, s. 432-433.

¹² Wyliczeń dokonano opierając się na pracy: P. J. Pedersen, *Langtidssammenhaeng mellem produktivitetsstigning og heskaejtigelsesgrad*, National økonomisk tidsskrift 1977, nr 2, s. 189-190.

¹³ Koniunkturę gospodarczą rozumiemy tutaj szeroko, jako dynamikę rozwoju gospodarczego kraju. Por. D. Sokołów, *Koniunktura gospodarcza*, PWE, Warszawa 1970, s. 18-21.



Ryc. 2. Stopa wzrostu dochodu narodowego a stopa bezrobocia

w punkcie 6%¹⁴. Nietrudno teraz zauważyć, że powyżej tej granicy rozmieszczenie punktów sugeruje istnienie pewnej, chociaż niewielkiej i formalnie nieistotnej korelacji pomiędzy wzrostem gospodarczym a bezrobociem, a której nie można dostrzec poniżej linii granicznej (6%).

Reasumując, poczynione obserwacje można interpretować w sposób następujący:

1) Bez względu na poziom koniunktury, bezrobocie nie spada poniżej 2% ubezpieczonych, to jest prawie 1% ogółu czynnych zawodowo.

2) Koniunktura nie wpływa na bezrobocie w granicach 2 - 6% (1 - 3% ogółu czynnych zawodowo). Bezrobocie nie przekraczające 6% można traktować na ogół jako wypadkową tak zwanego bezrobocia technologicznego i strukturalnego.

3) Gdy stopa bezrobocia przekroczy 6% należy domniemywać, że jedną z istotnych przyczyn tego zjawiska jest spadek tempa wzrostu gospodarczego, czyli pogorszenie koniunktury. W tej sytuacji mamy — z reguły — do czynienia z bezrobociem koniunkturalnym.

Przedstawione hipotezy, będące konstatacją danych empirycznych jednego tylko kraju, mają oczywiście charakter wstępny i muszą być zweryfikowane na innych przykładach przy zastosowaniu doskonalszego aparatu metodologicznego. Analiza nie powinna się jednak na tym kończyć. Interesujące będzie również zbadanie, jak rozwój gospodarczy oraz koniunktura odbijają się na strukturze bezrobocia? Zagadnieniom tym poświęcony zostanie następny rozdział niniejszego opracowania.

¹⁴ Granicę tę określono intuicyjnie na podstawie ryciny 3. Przy pewnych wstępnych założeniach granicę taką można jednak ustalić w sposób obiektywny.

III. ZMIANY STRUKTURALNE BEZROBOCIA W DANII

W celu określenia wpływu koniunktury na strukturę rezerwowej armii pracy uwzględniono — na podstawie przeprowadzonej w poprzednim podrozdziale periodyzacji rozwoju gospodarczego Danii — trzy okresy. I tak, lata 1954 - 1956 reprezentować będą okres pierwszej powojennej stagnacji, lata 1962 - 1964 okres dobrej koniunktury, a lata 1975 - 1976 okres recesji gospodarczej.

Na początek przyglądnijmy się rozmiarom bezrobocia w ważniejszych grupach zawodowych. Odpowiednich danych do analizy i oceny dostarcza tabela 3. Jak łatwo zauważyć, wskaźniki bezrobocia w wyszczególnionych okresach różnią się dość istotnie. W latach 1962 - 1964, a więc w okresie rozkwitu gospodarczego Danii, wskaźniki bezrobocia są bardzo niskie. W grupach pracowników kwalifikowanych tylko w jednym przypadku (murarzy) przekraczają 3%, a w kilku innych są niższe od 1%. Jedynie wśród pracowników niewykwalifikowanych odsetek bezrobotnych wynosił 6,5%. We wszystkich grupach zawodowych, wyszczególnionych w tabeli 3, wskaźniki bezrobocia w latach 1962-1964 są niższe niż w okresie 1954 - 1956, a w niektórych przypadkach różnice są kilkakrotne. W żadnej z badanych grup w latach 1954 - 1956 odsetek bezrobotnych nie był niższy od 1%, a w siedmiu przypadkach, na siedemnaście badanych, bezrobocie przekroczyło 8%. Najwyższe wskaźniki notowano w grupie murarzy oraz wśród pracowników niewykwalifikowanych, z których praktycznie co szósty pozostawał bez pracy.

Najwyższe wskaźniki bezrobocia obserwuje się jednak w latach 1975 - 1976, a więc w okresie nasilenia się recesji gospodarczej. Poza jedynym przypadkiem (pracownicy niewykwalifikowani) wszystkie pozostałe wskaźniki w tym okresie przewyższają odpowiednie liczby z połowy lat pięćdziesiątych. W porównaniu z latami 1962 - 1964 wskaźniki bezrobocia z połowy lat siedemdziesiątych są wyższe od kilku do kilkunastu razy. W dziewięciu grupach, na dwadzieścia badanych, odsetki bezrobotnych przekroczyły 10%, a w czterech przypadkach 15%. Uwagę zwracają dość wysokie odsetki bezrobotnych wśród wysoko kwalifikowanych kadr na przykład muzyków i artystów (aż 36%), inżynierów (6,2%), dziennikarzy (5,6%). Znamiennym, na pozór nietypowym dla okresu recesji jest — w porównaniu z innymi grupami — stosunkowo niski wskaźnik bezrobocia wśród pracowników niewykwalifikowanych, w dodatku niższy niż w okresie stagnacji lat pięćdziesiątych. Zjawisko to tłumaczyć można: po pierwsze — względnym spadkiem liczby pracowników niewykwalifikowanych w globalnych zasobach siły roboczej, a po drugie — istotnymi przemieszczeniami zatrudnienia, to jest głównie przepływem do sektora usług, gdzie zapotrzebowanie na niewykwalifikowaną siłę roboczą jest relatywnie wyższe niż w przemyśle, czy nawet w wysoko wyspecjalizowanym rolnictwie.

Tabela 3

Bezrobocie w ważniejszych wybranych grupach zawodowych, w procentach ubezpieczonych w danej grupie

Grupy zawodowe	Przeciętne wskaźniki dla lat (w %)		
	1954 - 1956	1962 - 1964	1975 - 1976
Mistrzowie i kierownicy	1,63	0,32	4,65
Pracownicy przemysłu piekarniczego i cukierniczego	7,90	2,40	8,79
Pracownicy przemysłu odzieżowego	9,43	2,31	18,02
Pracownicy przemysłu papierniczego, drukarskiego i wydawniczego	2,12	0,71	10,20
Pracownicy przemysłu browarniczego	5,73	1,31	6,67
Elektrycy	2,77	0,09	6,41
Urzednicy	2,40	0,76	4,74
Ekspedienci i niżsi urzednicy	2,33	0,48	7,95
Pomoc domowa	3,77	0,78	3,86
Inżynierzy	—	—	6,25
Dziennikarze	—	—	5,60
Malarze pokojowi	9,53	2,36	12,28
Pracownicy przemysłu maszynowego i metalowego	3,17	1,07	8,08
Murarze	15,92	5,06	17,43
Muzycy i artyści	—	—	36,25
Pracownicy przemysłu obuwniczego	8,80	2,46	14,95
Rzeźnicy	4,83	2,87	9,82
Pracownicy przemysłu tekstylnego	8,80	1,71	15,55
Pracownicy przemysłu drzewnego i meblarskiego	8,73	1,36	11,95
Pracownicy niewykwalifikowani — ogółem	16,13	6,55	14,04

Źródło: Obliczenia własne na podstawie: *Statistik Aarborg 1956*, s. 214; *Statistik Aarborg 1957*, s. 219; *Statistik Aarborg 1955*, s. 300 - 301; *Statistik Aarborg 1977*, s. 288; wszystkie roczniki wydane przez Danmarks Statistik, København. Przeciętne wskaźniki bezrobocia dla badanych okresów wyliczono jako średnie ważone liczby bezrobotnych i ubezpieczonych w poszczególnych latach.

Pod wpływem zmian struktury gospodarki oraz wahań koniunkturalnych, istotnym przeobrażeniem uległa struktura sektorowa, działowa i gałęziowa bezrobocia. Tabela 4 obrazuje tendencje dla lat 1955, 1964 i 1976 jako reprezentantów trzech okresów koniunktury duńskiej gospodarki. Na pierwszy rzut oka widać już wyraźne zmiany struktury. W analizowanym okresie nastąpiło zmniejszenie się udziału bezrobocia w sektorze I i II na rzecz sektora III, to jest sfery usług. Zjawisko to jest w dużej mierze wynikiem ogólnych zmian struktury zatrudnienia — przepływem siły roboczej do sektora usług, jaki towarzyszył rozwojowi gospodarki Danii po drugiej wojnie światowej. Pomimo tych zmian struktura zatrudnienia nie odpowiada strukturze bezrobocia w 1975 r. w sektorze I pracowało 9% ogółu zatrudnionych w duńskiej gospodarce, w sektorze II — 34%, a w III — 57%¹⁵. Odpowiednie wskaźniki bez-

¹⁵ Levevilkaar i Danmark, *Statistik oversigt 1976*, op. cit., s. 143.

Tabela 4

Struktura bezrobocia według sektorów i działów gospodarki narodowej, w procentach ogółu bezrobotnych

Sektory i działy gospodarki narodowej	Lata		
	1955	1964	1976
I. Rolnictwo, leśnictwo, rybołówstwo i inne	11,81	11,01	3,30
II. Produkcja	70,72	69,84	63,71
w tym:			
1) przemysł i rzemiosło	32,55	30,17	44,25
2) pozostałe — projektowanie, budownictwo, kopalnictwo, działalność zakładów publicznych i inne	38,17	39,67	19,46
III. Usługi	17,47	19,15	32,99
w tym:			
1) obrót towarowy	7,16	5,01	13,18
2) transport	6,32	9,60	5,08
3) hotelarstwo i gastronomia	2,26	2,52	2,46
4) inne usługi	1,73	2,02	12,17
Razem	100,00	100,00	100,00

Źródło: Obliczenia własne na podstawie *Statistisk Aarborg 1956*, s. 212; *Statistisk Aarborg 1965*, s. 306; *Statistisk Aarborg 1977*, s. 290; wszystkie roczniki wydane przez Danmarks Statistik, Kopenhavn.

robocia kształtowały się w poszczególnych sektorach następująco (tab. 4): 3,3%, 63,7%, 33,0%. Zestawienie tych liczb wskazuje, że w dalszym ciągu najwyższe bezrobocie występuje w sektorze II, następnie w III, a najniższe w I, to jest w rolnictwie i pokrewnych działach.

W tablicy 5 przedstawiono zmiany strukturalne bezrobocia w przemyśle duńskim. Podobnie jak poprzednio, analizę oparto na wskaźnikach dla lat 1955, 1964 i 1976. W latach 1955 - 1964 nie dokonały się w zasa-

Tabela 5

Struktura bezrobocia w przemyśle według działów, w procentach ogółu bezrobotnych w przemyśle

Gałęzie przemysłu	Lata		
	1955	1964	1976
Spożywczy	21,88	32,82	16,90
Tekstylny, odzieżowy i obuwniczy	22,50	18,54	10,00
Drzewny i meblarski	10,07	5,20	5,93
Papierniczy i poligraficzny	1,34	2,09	5,74
Skórzany	1,08	0,33	0,36
Chemiczny	4,14	3,22	3,06
Kamieniarski, ceramiczny i szklarski	10,91	10,30	4,16
Metalowy i maszynowy	25,67	25,19	51,00
Pozostałe gałęzie przemysłu	2,41	2,31	2,85
Razem	100,00	100,00	100,00

Źródło: Obliczenia własne na podstawie: *Statistisk Aarborg 1956*, s. 212; *Statistisk Aarborg 1965*, s. 306; *Statistisk Aarborg, 1977*, s. 290; op. cit.

dzie istotniejsze przesunięcia w strukturze gałęziowej bezrobocia w przemyśle. Jedyny wyjątek stanowi tu znaczny, bo o 11 punktów procentowy wzrost bezrobocia w przemyśle spożywczym. Wydaje się jednak, że jest to rezultat nie tyle dobrej koniunktury, ile pewnych zmian strukturalnych w przemyśle duńskim (szybszego rozwoju gałęzi pozaspżywczych, przede wszystkim przemysłów maszynowego i metalowego, a tym samym względnego zahamowania rozwoju przemysłu spożywczego).

Istotne przeobrażenia w strukturze bezrobocia w przemyśle duńskim nastąpiły w latach 1964-1976. Ponad 50% ogółu bezrobotnych pracowników przemysłu w 1976 r. stanowili byli pracownicy przemysłu maszynowego i metalowego. Główną przyczyną tego, dość nietypowego zjawiska, wydaje się niepomyślna koniunktura po 1973 r., która dotknęła szczególnie dotkliwie te właśnie gałęzie przemysłu. Recesja gospodarcza świata kapitalistycznego spowodowała między innymi spadek zamówień zagranicznych na duńskie maszyny i urządzenia. Kryzys naftowy oraz rozszerzenie przez większość państw morskich stref przybrzeżnych odbiły się negatywnie na dobrze rozwiniętym przemyśle stoczniowym. Nie bez ujemnego wpływu, przynajmniej okresowo, na zmiany strukturalne gospodarki duńskiej w latach siedemdziesiątych, a pośrednio na rozmiary bezrobocia, ma przystąpienie Danii do EWG.

Przyglądnijmy się teraz strukturze bezrobocia według płci i wieku bezrobotnych. Dania jest krajem o wysokim odsetku pracujących kobiet. Tak na przykład w październiku 1975 r. wśród kobiet powyżej 30 lat pracowało: niezamężnych — 52,5%, a zamężnych — 57,1%, co stanowiło ogółem 41,2% zasobów duńskiej siły roboczej¹⁶. Wśród bezrobotnych, kobiety stanowią również mniejszość. I tak w 1955 r. 12,8% armii bezrobotnych w Danii stanowiły kobiety, w roku 1964 — 15,5, a w 1976 — 33,4%¹⁷. Liczby te wskazują jednak, że tempo wzrostu bezrobocia jest wyższe wśród kobiet. W stosunku do liczby ubezpieczonych na wypadek utraty pracy do 1973 r. wyższe wskaźniki bezrobocia występowały wśród mężczyzn, od 1974 r. obserwuje się już przewagę bezrobocia wśród kobiet. Przykładowo, w 1975 r. pozbawionym pracy był co dziesiąty mężczyzna ubezpieczony od bezrobocia i co ósma ubezpieczona kobieta¹⁸. Nietrudno się domyślić, że na zjawiska te decydujący wpływ wywarła recesja gospodarcza.

Recesja po 1973 r. jest też główną przyczyną istotnych zmian w strukturze wiekowej bezrobotnych. Jak informuje tabela 6, w okresie dobrej

¹⁶ Por. J. Due, *Udviklingen paa det danske arbejdsmarked 1970 - 1975*, Aarhus Universitet 1976, s. 2 oraz *Statistisk Aarvog 1977*, Danmarks Statistik, Kobenhavn.

¹⁷ Obliczenia własne na podstawie: *Statistisk Aarvog 1956*, s. 211; *Statistisk Aarvog 1965*, s. 306; *Statistisk Aarvog 1977*, s. 286; wszystkie roczniki wydane przez Danmarks Statistik, Kobenhavn.

¹⁸ J. Due, *Udviklingen paa*, s. 5, obliczenia własne.

Tabela 6

Bezrobocie według grup wiekowych w stosunku do liczby ubezpieczonych do utraty pracy w danym wieku (w %)

Grupy wiekowe	Stan na koniec stycznia		Stan na koniec lipca	
	1964	1976	1964	1976
Poniżej 24 lat	2,7	15,7	0,3	11,9
25 - 34	3,7	11,1	0,3	9,5
35 - 54	6,0	10,9	0,6	6,8
55 - 59	8,9	13,1	1,0	8,2
60 - 64	12,2	18,2	1,8	11,6
65 i więcej	15,0	20,9	3,2	19,0

Źródło: Obliczenia własne na podstawie *Statistik Aarbog 1965*, s. 308 oraz *Statistik Aarbog 1977*, s. 290 - 291; oba roczniki wydane przez Danmarks Statistik, Kobenhavn.

koniunktury, konkretnie w 1964 r., wskaźniki bezrobocia zwiększały się w miarę wzrostu wieku zatrudnionych. Rozkład wskaźników bezrobocia według analogicznych grup wiekowych w 1976 r., a więc w okresie złej koniunktury, jest diametralnie odmienny. Wręcz szokują wysokie wskaźniki bezrobocia wśród ludzi młodych, poniżej 24 lat. „Piramida” bezrobocia w 1976 r. jest prawie odwrócona w porównaniu z analogiczną dla roku 1964. Otóż w grupach pracowników od najmłodszych aż do 54 roku życia wskaźniki bezrobocia maleją zamiast rosnąć. W grupach starszych pracowników, po 54 roku życia, obserwuje się ponowny wzrost bezrobocia i to na poziomie znacznie wyższym niż w 1964 r.

Konkluzja jest następująca: recesja gospodarcza lat siedemdziesiątych szczególnie negatywnie odbiła się na rynku pracy kobiet oraz osób w młodym i podeszłym wieku. Społeczna wymowa tych faktów jest dość smutna i może mieć brzemienne skutki.

Na zakończenie rozważań warto przyglądnąć się sezonowości bezrobocia. Bezrobocie, będąc pochodną innych zjawisk gospodarczo-społecznych, powinno się cechować pewnymi wahaniami w poszczególnych porach roku. Wyraźnie hipotezę tę potwierdzają tabela 7 i rycina 3.

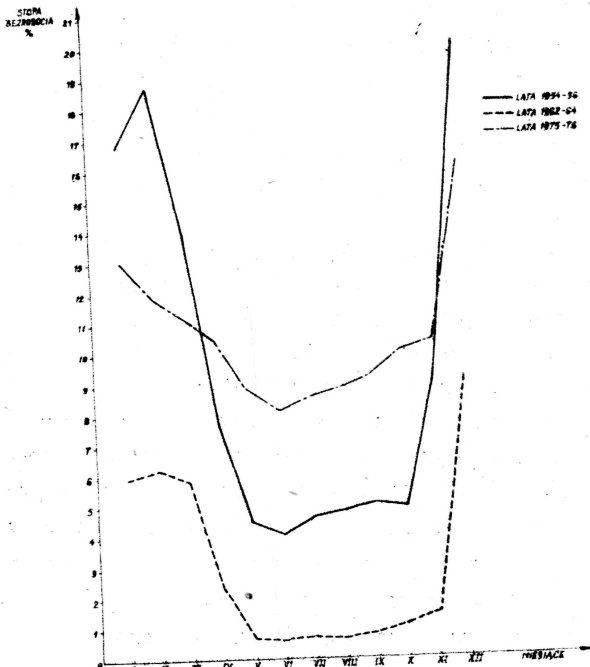
Tabela 7

Sezonowość bezrobocia — przeciętne, miesięczne wskaźniki bezrobocia

Lata	Miesiące											
	I	II	III	IV	V	VI	VII	VIII	IX	X	XI	XII
1954 - 56	16,8	18,7	14,0	7,6	4,5	4,1	4,6	4,8	5,0	4,9	9,1	20,0
1962 - 64	5,9	6,2	5,8	2,3	0,7	0,6	0,7	0,7	0,8	1,1	1,5	9,1
1975 - 76	13,0	11,9	11,2	10,4	8,8	8,1	8,5	8,8	9,2	10,0	10,3	16,0

Źródło: Obliczenia własne na podstawie: *Statistik Aarbog 1956*, s. 212; *Statistik Aarbog 1957*, s. 216; *Statistik Aarbog 1965*, s. 309; *Statistik Aarbog 1966*, s. 312; *Statistik Aarbog 1976*, s. 343; *Statistik Aarbog 1977*, s. 291; wszystkie roczniki wydane są przez Danmarks Statistik, Kobenhavn.

Najwyższe wskaźniki bezrobocia przypadają na grudzień oraz na miesiące zimowe — styczeń, luty i marzec, najniższe natomiast na miesiące letnie. Czy zaznacza się wpływ koniunktury na sezonowość bezrobocia? Przytoczone dane wyraźnie sugerują taką zależność. Wskazuje też na to rozmieszczenie i kształt diagramów sezonowości na rycinie 3.



Ryc. 3. Sezonowość bezrobocia w Danii w latach 1954-1956, 1962-1964, 1975-1976

Najniżej usytuowana jest krzywa sezonowości dla lat dobrej koniunktury (1962-1964), wyżej — dla lat stagnacji (1954-1956) i najwyższej dla lat recesji (1975-1976). Różna jest również amplituda wahań, to znaczy różnice pomiędzy najwyższymi a najniższymi wartościami. Nietrudno zauważyć, że najbardziej spłaszczona jest krzywa dla lat 1975-1976, a następnie dla lat 1954-1956. Potwierdzają to wyliczone ilorazy wskaźnika najwyższego przez najniższy, które kształtują się następująco: dla lat 1962-1964 — 15,2 dla lat 1954-1956 — 4,9 i dla lat 1975-1976 — 2,0.

Na podstawie tych obserwacji i wyliczeń można postawić tezę, że w miarę pogarszania się koniunktury gospodarczej, to jest spadku tempa rozwoju, będzie się zmniejszać sezonowość bezrobocia — będzie ono miało bardziej stały i regularny poziom przez cały rok. W okresie pro-

sperity, jak na przykład w połowie lat sześćdziesiątych, względnie wysoki stan bezrobocia występował będzie jedynie w miesiącach zimowych, natomiast w pozostałych okresach roku bezrobocie spadnie do bardzo niskiego, często zerowego poziomu

*

Przeprowadzona analiza i wnioski nie pretendują w zasadzie do miana poważniejszych konkluzji o charakterze teoretycznym. Wynika to przede wszystkim z ograniczenia analizy do jednego kraju i to w dodatku niezbyt typowego dla świata kapitalistycznego. Konkluzje, będąc prostym uogólnieniem zauważonych zjawisk, mają charakter wstępny i powinny być porównane i zweryfikowane przez podobne badania dotyczące innych krajów.

Generalne wnioski z analizy są następujące:

1) Po drugiej wojnie światowej wyróżnić można cztery fazy rozwoju gospodarczego Danii: 1) okres powojennego ożywienia — lata 1945 - 1950, 2) okres stagnacji — lata 1951 - 1958, 3) okres ożywienia i rozkwitu — lata 1959 - 1973, 4) okres recesji — po 1973 r.

2) Bezrobocie w Danii ulegało w okresie powojennym znacznym wahanom i było na ogół wyższe w okresach stagnacji i recesji.

3) Dokładniejsza, formalna analiza wskazuje, że związek korelacyjny pomiędzy tempem wzrostu gospodarczego a rozmiarami bezrobocia istnieje dopiero po przekroczeniu pewnego poziomu stopy bezrobocia, w przypadku Danii o takiej zależności można mówić, gdy bezrobocie przewyższy 6% ogółu ubezpieczonych na wypadek utraty pracy. Poniżej tej wartości stopy bezrobocia nie obserwuje się prawie żadnych współzależności.

4) Związki pomiędzy przebiegiem koniunktury a rozmiarami bezrobocia mają charakter nie tylko ilościowy, ale także jakościowy — strukturalny. Jak pokazano w drugiej części opracowania, poziom i wahania koniunktury wywierają bardzo istotny wpływ na strukturę zawodową, wiekową, według płci oraz na sezonowość bezrobocia.

ECONOMIC DEVELOPMENT AND UNEMPLOYMENT IN DENMARK AFTER WORLD WAR II

Summary

In economic development of Denmark after World War II the following four periods (stages) may be distinguished: 1) post-war revival — years 1945-1950, 2) period of stagnation — years 1951 - 1958, 3) period of revival and boom-years 1959 -1973, 4) recession after 1973.

Volume and structure of unemployment have been varying. The correlation analysis, however, has indicated that Denmark business outlook has only slightly determined the rate of unemployment. There has not been found any correlation between the GNP growth rate and the unemployment rate lower than 6% it could be considered that one of the reasons of such considerable increase of unemployment has been decrease of the economy rate of growth.

Business cycle has exerted significant influence on unemployment structure by sectors and divisions of economy as well as occupations, age of the unemployed and sex. Seasonality of unemployment has also been a subject to significant changes.