

JANUSZ BALICKI

Uniwersytet Kardynała Stefana Wyszyńskiego

Uwarunkowania i skutki kryzysu demograficznego w Polsce

The Circumstances and Effects of Demographic Crisis in Poland

Po drugiej wojnie światowej pod względem demograficznym Polska była jednym z najbardziej rozwijających się krajów w bloku wschodnim. Co się stało, że obecnie mamy do czynienia z głębokim kryzysem demograficznym, czyli spadkiem współczynnika dzietności (liczby dzieci rodzonych przez kobietę w wieku rozrodczym) dużo poniżej prostej zastępowalności pokoleń? Prosta zastępowalność pokoleń wynosi ok. 2,1 dziecka na kobietę w wieku prokreacyjnym i oznacza, że pokolenie rodziców jest zastępowane przez pokolenie dzieci. Tego rodzaju spadek urodzeń, jaki dziś obserwujemy, przyspiesza starzenie się społeczeństwa, czyli powoduje wzrost liczby osób starszych (powyżej 60 lat) w całej populacji. Proces ten prowadzi do zachwiania proporcji między tymi, którzy są na rynku pracy a tymi, którzy weszli w wiek emerytalny. Wreszcie prowadzi do spadku liczby mieszkańców kraju (depopulacja). Zadaniem niniejszego artykułu jest zwrócenie uwagi na procesy demograficzne zachodzące w Polsce, próba ich zrozumienia oraz uświadomienia sobie ich skutków.

1. PROCESY DEMOGRAFICZNE W POLSCE PRZED ROKIEM 1989

Tuż przed drugą wojną światową Polska, mająca powierzchnię 388 tys. km², liczyła prawie 35 mln mieszkańców. Po wojnie liczba ta drastycznie zmalała. W 1945 r. w nowych granicach o powierzchni 312,5 km² mieszkało niecałe 24 mln¹. Był to ubytek ludności wynoszący przeszło 11 mln, spowodowany zmianami granic, zgonami w czasie wojny i przymusową migracją, z której tylko część lud-

¹ *Rocznik Demograficzny 1945-1966*, Warszawa 1968, s. 5.

ności wróciła do kraju². Bezpośrednio po wojnie nastąpił szybki rozwój demograficzny naszego kraju, którego przyczyn należy szukać m.in. w zawieraniu opóźnionych przez wydarzenia wojenne małżeństw oraz przyjsciem na świat dzieci, których poczęcia odkładano ze względu na okres wojenny. W latach 1946-1955 urodzenia wynosiły od 26,2 do 30,2 dzieci na 1000 mieszkańców³, przyrost naturalny wahał się w granicach od 16 do 19,5%. Tak wysokiego przyrostu naturalnego nie miał w tym czasie żaden z krajów europejskich, poza Związkiem Radzieckim⁴. Oprócz powojennej rekompensaty urodzeń, występujących w mniejszym lub większym stopniu we wszystkich państwach Europy, pewną rolę odegrało prawdopodobnie również pozytywne nastawienie Polaków do posiadania większej rodziny. W 1955 r. wystąpiła w Polsce najwyższa po wojnie liczba urodzeń – 793,8 tys.⁵

Niewątpliwie pewien wpływ na poziom urodzeń miała też w tym okresie polityka ludnościowa (rodzinna) państwa. Według demografów K. Dzienia i M. Latocha, politykę ludnościową w socjalistycznej Polsce można podzielić na trzy okresy: 1945-1955, 1955-1970 oraz po 1971 roku.

W latach 1945-1955 polityka ta miała charakter pronatalistyczny. Podyktowana była potrzebą odrobienia strat poniesionych w czasie wojny i zaludnienia ziem odzyskanych na zachodzie kraju⁶. Ale już w drugiej połowie lat pięćdziesiątych władze stopniowo wycofywały się z wspierania rodzin i propagowały model rodziny małodziejnej, uważając, że warunkiem podniesienia stopy życiowej jest ograniczenie przyrostu naturalnego⁷. Temu też miało w dużej mierze służyć wprowadzenie w 1956 r. ustawy aborcyjnej. W latach sześćdziesiątych doszło do znacznego spadku urodzeń. Liczba urodzeń w 1968 spadła o 268,9 tys. (12,8‰) w stosunku do 1955 r., a przyrost naturalny obniżył się o 251,4 tys. (10,8‰).

W latach 1971-1980, po dojściu do władzy nowej ekipy rządowej po wydarzeniach grudniowych na Wybrzeżu, zmieniła się polityka ludnościowa. W 1972 roku wydłużono wszystkim pracownikom urlop macierzyński do 16 tygodni przy pierwszym porodzie i 18 tygodni przy każdym następnym. Jednocześnie podniesiono wysokość zasiłku macierzyńskiego do 100% zarobku. Wydłużono bezpłat-

² *Spisy ludności Rzeczypospolitej Polskiej. Wybór pism demografów*, red. Z. Strzelecki, T. Toczyński, Warszawa 2002, s. 290.

³ *Rocznik Demograficzny GUS 2000, Demographic Yearbook 2000*, Warsaw 2000, s. 34-35.

⁴ E. Rosset, *Oblicze demograficzne Polski Ludowej*, Warszawa 1965, s. 353.

⁵ Przed wojną rekord urodzeń wystąpił w 1925 r. – 1,036 mln. W okresie międzywojennym przyszło na świat 19,3 mln dzieci, zob. J. Auleytner, *Polska polityka społeczna. Kreowanie ładu społecznego*, Warszawa 2005, s. 14.

⁶ K. Dzienio, M. Latuch, *Polityka ludnościowa europejskich krajów socjalistycznych*, Warszawa 1983, s. 256.

⁷ Tamże, s. 258-259.

ny urlop wychowawczy z 12 miesięcy do 3 lat, umożliwiając pracownikom korzystanie z tego urlopu do chwili ukończenia przez dziecko 4 roku życia. W 1972 roku wprowadzono specjalne kredyty dla młodych małżeństw, a w 1976 wprowadzono nowe świadczenie, tzw. zasiłek porodowy. Na skutek porozumień podpisanych z powstałym związkiem zawodowym „Solidarność” rozpoczęto kolejną reformę zasiłków rodzinnych i urlopu wychowawczego. W 1981 wprowadzono tzw. zasiłek wychowawczy, przysługujący w ciągu 18 miesięcy kalendarzowych, licząc od dnia zakończenia urlopu macierzyńskiego⁸. Wysokość tego zasiłku zależała od dochodu przypadającego na osobę w rodzinie i wynosiła odpowiednio 100%, 75% lub 50% najniższego wynagrodzenia zasadniczego⁹. Później dokonano rozszerzenia uprawnień urlopowych i podwyższono zasiłek wychowawczy. Przyznano też prawo do urlopu ojcom i wydłużono okres zasiłku wychowawczego do 24 miesięcy.

Nie tylko korzystna liczba kobiet w wieku prokreacyjnym, ale niewątpliwie także polityka na rzecz poprawienia trendów demograficznych przyczyniała się do tego, że po okresie spadku liczby urodzeń w latach 1966-1970, w następnym dziesięcioleciu odnotowuje się ich systematyczny wzrost. W 1975 zanotowano 643,8 tys. urodzeń z współczynnikiem przyrostu naturalnego wynoszącym 8,5‰. Pięć lat później liczba urodzeń wzrosła do 692,8 tysięcy, a współczynnik przyrostu wyniósł już 10,2‰¹⁰.

W 1983 wystąpił szczyt drugiego powojennego wyżu demograficznego. Zanotowano wtedy wyjątkowo wysoką, bo sięgającą 720,8 tys. liczbę urodzeń z współczynnikiem urodzeń wynoszącym 19,7‰, pomimo że był to kolejny rok kryzysu gospodarczego, który rozpoczął się pod koniec lat siedemdziesiątych. Coroczny przyrost naturalny zwiększał w sposób istotny liczbę mieszkańców naszego kraju.

M. Okólski zwraca uwagę na fakt, że powstanie ruchu „Solidarność”, przebudzenie polityczne społeczeństwa i ostatecznie wprowadzenie stanu wojennego zaowocowało niespodziewanym wzrostem urodzeń. Ten wyż urodzeń rozpoczął się niemal dokładnie 9 miesięcy po wprowadzeniu stanu wojennego i utrzymał się prawie 3 lata. Współczynnik dzietności wynoszący w 1981 2,23 dziecka na kobietę w wieku rozrodczym podniósł się do wartości 2,34 w 1982, a nawet 2,42 w 1983 roku. Według Okólskiego powodem była poprawa nastrojów społecznych i zwiększenie intensywności kontaktów interpersonalnych związanych z wydarzeniami politycznymi, co sprzyjało zawieraniu związków małżeńskich. Ważną

⁸ W. Muszalski, *Świadczenia rodzinne*, w: *Rozwój ubezpieczeń społecznych w Polsce*, red. Cz. Jackowiak, Wrocław 1991, s. 428.

⁹ K. Dzieńcio, M. Latuch, dz. cyt., s. 297.

¹⁰ *Rocznik Demograficzny 1981*, Warszawa 1982, s. 84-85.

rolę w tym kontekście odegrało przewartościowanie celów życiowych na rzecz rodziny i potomstwa¹¹.

W okresie pierwszego czterdziestolecia po wojnie ludność Polski wzrosła o ponad 13 mln, czyli przeciętnie co trzy lata wzrost wynosił 1 mln. Nie wszyscy w Polsce byli zadowoleni z pozytywnych tendencji demograficznych. I tak np. autorzy Raportu Komisji Ludnościowej z 1984 r. wyrażali głębokie zaniepokojenie: *pogrobowcy dawnych populacjonistów z aplauzem przyjmują wysokie liczby urodzeń – ich zdaniem, im więcej rodzi się dzieci, tym lepiej. Zdjęci lękiem o przyszłość narodu, wołają o podjęcie polityki pronatalistycznej, gdy tylko pojawiają się rysy na firmamencie stosunków demograficznych*¹².

Tabela 1. Rozwój ludności Polski w latach 1945-1984

Lata	Ludność w tys.	Lata	Ludność w tys.
1945	23,895	1970	32,526
1950	24,824	1975	34,022
1955	27,281	1980	35,578
1960	29,561	1983	36,745
1965	31,496	1984	36,913

Źródło: Rządowa Komisja Ludnościowa. *Raport 1984*, Warszawa 1984, s. 127

Obawy te okazały się chybione. W 1984 r. rozpoczął się proces spadku dzietności, który trwa do dnia dzisiejszego. Na początku spadek ten był konsekwencją niekorzystnych przekształceń w strukturze kobiet w wieku rozrodczym, powodujących starzenie się tej populacji w rezultacie zmniejszania się liczebności generacji kobiet wkraczających w wiek prokreacji, a także przejawem mniejszej skłonności do zawierania związków małżeńskich i macierzyństwa¹³. Te ostatnie postawy pogłębiły się jeszcze bardziej w okresie transformacji ustrojowej.

2. PROCESY DEMOGRAFICZNE OKRESU TRANSFORMACJI

Tendencje spadkowe dotyczące urodzeń wystąpiły jeszcze przed zmianami systemu. Rok 1989 był z kolei szóstym rokiem, w którym zanotowano dalszy

¹¹ M. Okólski, *Przemiany ludnościowe we współczesnej Polsce w perspektywie minionego stulecia*, w: *Wymiary życia społecznego. Polska na przełomie XX i XXI wieku*, red. M. Maroda, Warszawa 2004, s. 54, 56.

¹² Rządowa Komisja Ludnościowa. *Raport 1984*, Warszawa 1984, s.127.

¹³ Rządowa Komisja Ludnościowa. *Raport 1988*, Warszawa 1988, s. 61.

spadek liczby urodzeń (do 562,5 tys.), obniżyły się one o 158,3 tys. w porównaniu z najwyższym poziomem urodzeń w 1983 r., drugim powojennym wyżem demograficznym. Współczynnik dzietności obniżył się do 2,06. Ten poziom dzietności nie gwarantował już prostej zastępowalności pokoleń¹⁴.

Rok później (1990) współczynnik dzietności opadł do 1,99. W 2003 miał wartość 1,22 i był najniższy w naszej historii. Następne lata cechuje lekki wzrost do 1,39 w roku 2008 i 1,41 w roku 2009. Jednak jest to efekt odkładanych urodzeń i według prognoz w następnych latach znowu się obniży, a co więcej – ze względu na wchodzenie w wiek prokreacyjny mniej licznych roczników znacznie spadnie liczba urodzeń¹⁵. Tabela 2 pokazuje współczynniki dzietności od 1960 roku. Ważna jest w niej też informacja dotycząca podwyższania się przeciętnego wieku rodzenia pierwszego dziecka. Jest to czynnik bardzo ściśle powiązany ze spadkiem współczynnika dzietności. Im później zawierane są związki i im później są podejmowane decyzje prokreacyjne, tym mniejsza szansa na

Tabela 2. Współczynnik dzietności i przeciętny wiek kobiet rodzących pierwsze dziecko

Lata	Współczynnik dzietności	Przeciętny wiek kobiet rodzących pierwsze dziecko
1960	2,98	25,0
1970	2,20	22,8
1980	2,27	23,4
1983	2,41	23,7
1989	2,06	23,6
1990	1,99	23,5
2000	1,37	24,2
2001	1,31	24,3
2002	1,25	24,6
2003	1,22	24,9
2004	1,23	25,2
2005	1,24	25,5
2006	1,27	25,7
2007	1,30	25,9
2008	1,4	26,0

Źródło: GUS. Dzietność kobiet w latach 1960-2008, http://www.stat.gov.pl/gus/5840_646_PLK_HTML.htm

¹⁴ Rządowa Komisja Ludnościowa. *Raport 1990*, Warszawa 1990, s. 5-6.

¹⁵ GUS, Struktura ludności, http://www.stat.gov.pl/gus/5840_646_PLK_HTML.htm

urodzenie większej liczby dzieci. Zjawisko to w okresie transformacji wynika z dosyć masowego udziału młodych kobiet w studiach wyższych.

Tabela 3 pokazuje małżeństwa, urodzenia i przyrost naturalny w tysiącach na przestrzeni 40 lat, od 1968 do 2008 roku. Widać wyraźnie, że przy znacznym wzroście liczby mieszkańców naszego kraju występuje nieomal ta sama liczba ślubów (257 tys.), przy znacznie mniejszym poziomie urodzeń – 524 tys. w 1968 r. i 416 tys. w 2008 r., przy rocznym przyroście naturalnym 280 tys. w 1968 r. i 35 tys. w 2008. Przy czym należy dodać, że rok 2008 i następny były latami wyjątkowymi ze względu na odkładane urodzenia. W międzyczasie mieliśmy przyrost ujemny w latach 2003-2005, podobnie będzie już w niedalekiej przyszłości.

Tabela 3. Małżeństwa, urodzenia, przyrost naturalny w 1998 r. oraz w latach 2003-2008

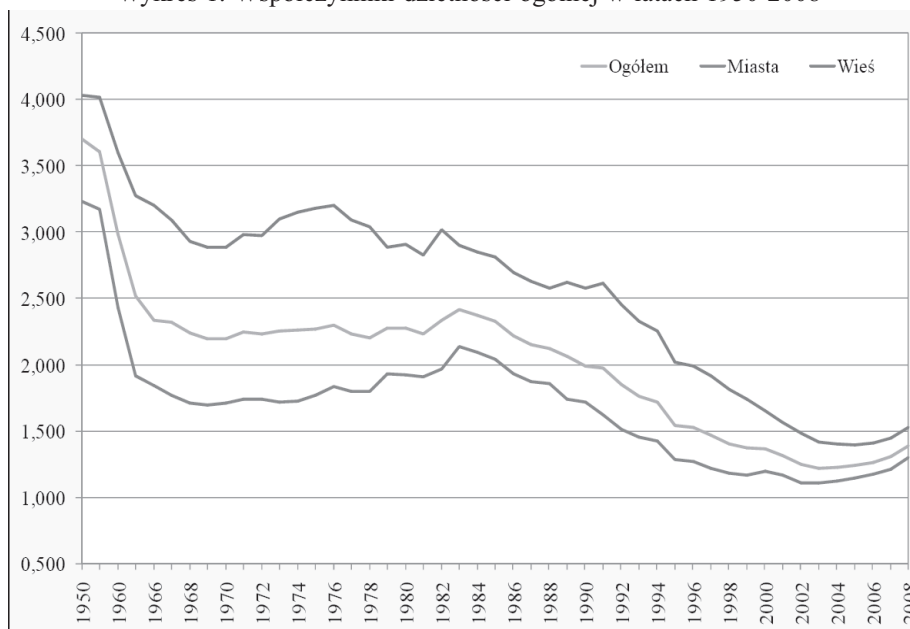
LATA	Małżeństwa w tys.	Urodzenia żywe w tys.	Przyrost naturalny w tys.
1968	257,9	524,9	280,8
2003	195	352,7	- 14,1
2004	192	357,8	- 7,4
2005	207	366,0	- 3,9
2006	226	389,7	4,5
2007	249	387,8	10,7
2008	257,7	416,4	35,1

Źródło: *Rocznik Demograficzny 1967-1968*, GUS, Warszawa 1969, s.105; *Mały Rocznik Statystyczny Polski 2009*, GUS, Warszawa 1969, s. 122; *Rocznik Statystyczny Rzeczypospolitej Polskiej 2009*, http://www.stat.gov.pl/cps/rde/xbcr/gus/PUBL_rs_rocznik_statystyczny_rp_2009.pdf, s. 41

Wykres 1 pokazuje zachowania współczynników dzietności w latach 1950-2008, w wioskach i miastach oraz w całym kraju. Widać wyraźnie, że przy bardzo wysokim poziomie po zakończeniu wojny nastąpił jego spadek i utrzymanie się na stałym poziomie zastępowalności pokoleń, następnie podniesienie się na początku lat osiemdziesiątych, szczyt w 1983, i systematyczny spadek aż do ostatnich lat.

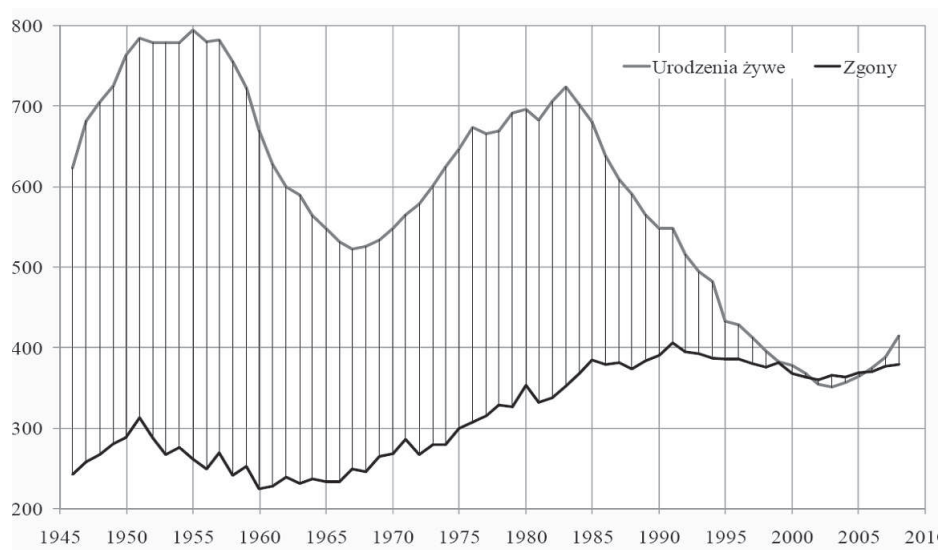
Z kolei wykres 2 pokazuje zachowanie się współczynników urodzeń i zgonów w podobnym okresie, informując o przyroście naturalnym dodatnim lub ujemnym na przestrzeni lat 1946-2008.

Wykres 1. Współczynniki dzietności ogólnej w latach 1950-2008



Źródło: Z. Strzelecki, J. Witkowski, *Ewolucja rozwoju ludności Polski: przeszłość i perspektywy*, RRL, Warszawa 2009

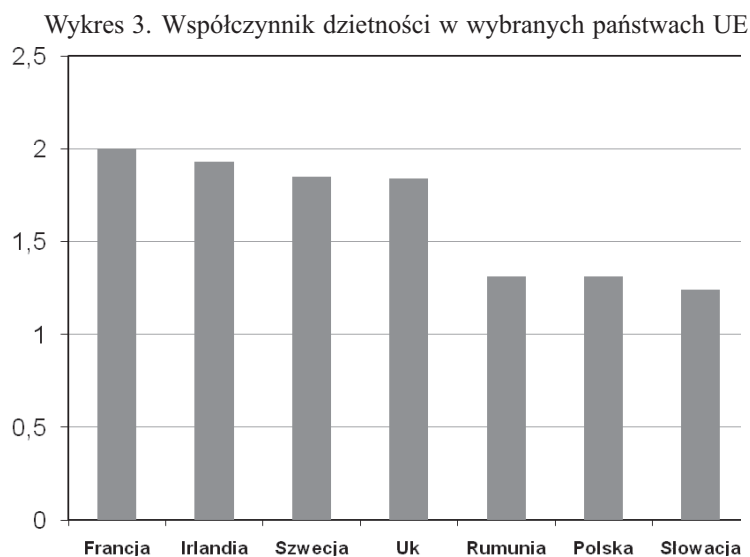
Wykres 2. Ruch naturalny ludności w latach 1946-2008 w tysiącach



Źródło: Z. Strzelecki, J. Witkowski, *Ewolucja Przeszłość i perspektywy demograficzne Polski*, RRL, Biuletyn nr 54, Warszawa 2009, s. 36

Przyczyny spadku dzietności w Polsce w okresie transformacji są na pewno złożone. Zaliczyć do nich trzeba niewątpliwie odejście od opiekuńczej polityki państwa, likwidację przyzakładowych żłobków i przedszkoli, gwałtowny wzrost bezrobocia i niepewność na rynku pracy. Wystąpił wyraźny związek wzrostu liczby rodzin żyjących na granicy ubóstwa z liczbą posiadanych dzieci¹⁶. Jak jednak pokazuje czas i przeprowadzane badania, najważniejszą przyczyną jest z jednej strony pewnego rodzaju konieczność inwestowania w siebie, aby móc znaleźć się na rynku pracy (co przyczyniło się do opóźniania zawierania małżeństw i podejmowania decyzji prokreacyjnych), a z drugiej strony chęć życia na poziomie zbliżonym do społeczeństwa zachodniej Europy.

Jak można zobaczyć na wykresie 3 obecnie Europa Zachodnia ma znacznie lepsze wskaźniki demograficzne od Polski. Poniższy wykres ukazuje współczynniki dzietności w kilku krajach UE, to jest we Francji, Irlandii, Szwecji, Wielkiej Brytanii, Rumunii, Polsce i Słowacji. Jak wynika z wykresu występuje dosyć znaczna różnica między przytoczonymi tutaj krajami Europy Zachodniej a krajami Europy Środkowoschodniej, które doświadczają spadku dzietności.



Źródło: Eurostat.

¹⁶ Według badań zleconych przez Bank Światowy, niedostatkim w Polsce w 1993 r. dotkniętych było jedynie 3,5% bezdzietnych małżeństw. Wraz z pojawieniem się dzieci wskaźnik ten szybko wzrastał, utrzymując się jednak nadal poniżej przeciętnego dla całej populacji przy jednym i dwojgu dzieciach. Trzecie dziecko w rodzinie powodowało, że zagrożenie ubóstwem znacznie przekraczało przeciętną, osiągając poziom 23% osób w sferze ubóstwa, a przy czworgu i więcej dzieciach 43%. I. Topińska, *Ubóstwo w Polsce: 1993-1996 (kontynuacja badań Banku Światowego)*, w: *Polska Bieda II. Kryteria. Ocena. Przeciwdziałanie*, red. S. Golinowska, Warszawa 1997, s. 74.

3. SKUTKI SPOŁECZNE KRYZYSU DEMOGRAFICZNEGO

Ludność UE 1 stycznia 2009 r. wynosiła ok. 499,8 mln obywateli. Był to wzrost o 2,1 mln w stosunku do 2008. Jest to skutek 600-tysięcznego przyrostu naturalnego (0,4‰) oraz przybyciu 1,5 mln imigrantów. W UE-27 urodziło się 5,4 mln dzieci w 2008 r., a surowy współczynnik urodzeń wynosił 10,9 dziecka na 1000 mieszkańców. Był to nieznaczny wzrost współczynnika urodzeń (o 0,3 żywych urodzeń na tysiąc mieszkańców) w stosunku do 2007 roku. Współczynnik urodzeń wzrósł wszędzie za wyjątkiem Niemiec. Najwyższy wzrost odnotowała Litwa 10,4‰ (9,6‰), Irlandia 16,9‰ (16,2‰), Cypr 11,6‰ (10,9‰) i Polska 10,9‰ w porównaniu do 10,2‰ w 2007)¹⁷. Niemniej jednak, jak pokazuje tabela 4, prognozy dla Polski nie są zbyt optymistyczne. Liczba ludności będzie ulegać zmniejszaniu. W roku 2035, czyli za 15 lat populacja naszego kraju spadnie poniżej 36 milionów.

Tabela 4. Prognozowane stany ludności oraz zmiany w latach 2007-2035

Rejon	2007*	2008	2009	2010	2015	2020	2025	2030	2035
	Ludność na 31.XII (w tysiącach)								
Ogółem	38 115,6	38 107,4	38 100,7	38 092,0	38 016,1	37 829,9	37 438,1	36 796,0	35 993,1
Miasta	23 316,9	23 257,0	23 200,4	23 145,5	22 897,7	22 649,7	22 299,0	21 799,5	21 215,1
Wieś	14 798,8	14 850,4	14 900,2	14 946,5	15 118,4	15 180,2	15 139,1	14 996,5	14 778,0

* dane rzeczywiste

Źródło: L. Nowak, Departament Badań Demograficznych Główny Urząd Statystyczny, Warszawa, 25 czerwca 2009

Prognozy demograficzne dla Polski na tle innych państw Unii Europejskiej przedstawia tabela 5. Jak stwierdzono wyżej, ludność Polski będzie się znacznie zmniejszać do roku 2050, w przeciwieństwie do większości państw zachodniej i północnej Europy. Odpowiedzialność za to ponoszą dwa czynniki, niska dzietność oraz ujemny bilans migracji netto.

¹⁷ „Eurostat News Release” 113/2009 – 3 August 2009.

Tabela 5. Prognozy ludnościowe (mln)

	2025	2030	2035	2040	2045	2050
UE	470,1	469,4	467,0	463,0	457,3	449,8
Czechy	9,8	9,7	9,5	9,3	9,1	8,9
Niemcy	82,1	81,1	79,9	78,4	76,7	74,6
Hiszpania	45,6	45,4	45,1	44,6	43,9	42,8
Francja	64,4	65,1	65,7	66,0	65,9	65,7
Irlandia	4,9	5,1	5,2	5,3	5,4	5,5
Włochy	57,8	57,1	56,3	55,3	54,2	52,7
Austria	8,5	8,5	8,5	8,4	8,3	8,2
Polska	36,8	36,5	36,1	35,4	34,5	33,7
Szwecja	9,8	9,9	10,0	10,1	10,1	10,2
W. Brytania	63,8	64,4	64,7	64,7	64,6	64,3

Źródło: Eurostat, *European demography*, 136/2005 – 25 October 2005, <http://europa.eu.int/comm/eurostat>

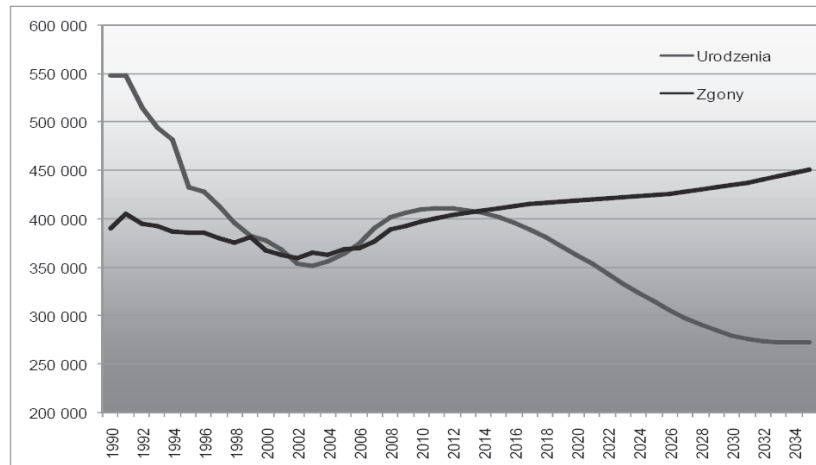
Według prognoz Głównego Urzędu Statystycznego, Rządowej Rady Ludnościowej i Komitetu Nauk Demograficznych Polskiej Akademii Nauk, trwający proces obniżania się liczby urodzeń w Polsce będzie się jeszcze pogłębiał. Wśród przyczyn tego zjawiska wymienia się: zwiększone zainteresowanie zdobywaniem wykształcenia, trudności na rynku pracy, zmniejszenie świadczeń socjalnych na rzecz rodziny, brak w polityce społecznej filozofii umacniania rodziny i ogólnie trudne warunki społeczno-ekonomiczne, w jakich znalazło się pokolenie wieku prokreacyjnego. Zgodnie z opiniami ekspertów, w najbliższych latach należy się liczyć z dalszym spadkiem współczynnika dzietności.

Powyższe zjawiska będą powodować starzenie się społeczeństwa. Średni wiek mieszkańca Polski, który wynosił w roku 2002: 36,7 lat wzrośnie do 2030 do 45,5 lat, z tendencją do dalszego wzrostu. Obniży się liczba dzieci i młodzieży, co spowoduje zamknięcie części szkół w małych miejscowościach. Systematycznie będzie malała liczba młodzieży w wieku od 16 do 24 lat, z obecnych prawie 6 mln do 4 mln w roku 2015 oraz 3 mln w 2030¹⁸.

Obecnie przeszło 25% naszego społeczeństwa jest w wieku 18-34 lat, według prognoz demograficznych w 2010 r. wskaźnik ten podniesie się do 27%, ale

¹⁸ Założenia do prognozy ludności są wynikiem ustaleń ekspertów Głównego Urzędu Statystycznego, Rządowej Rady Ludnościowej i Komitetu Nauk Demograficznych Polskiej Akademii Nauk 2005.

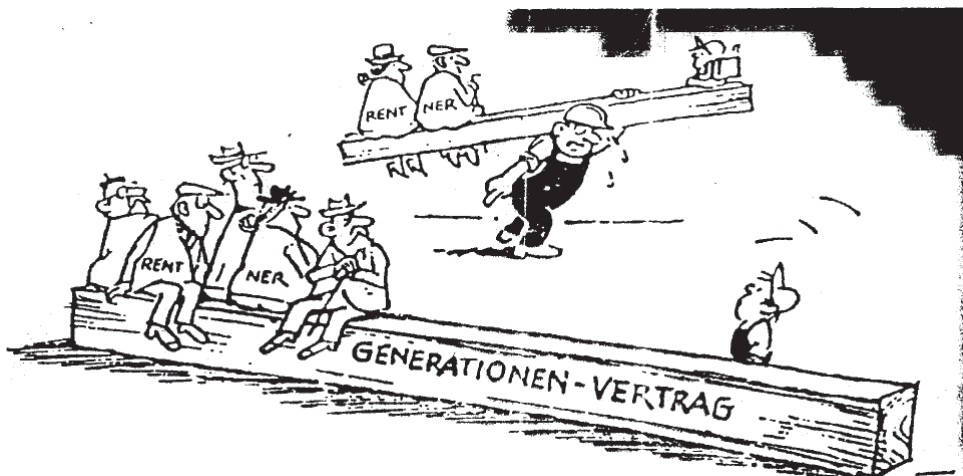
Wykres 4. Urodzenia i zgony w latach 1990-2034



Źródło: Zb. Strzelecki, J. Witkowski, *Ewolucja. Przeszłość i perspektywy demograficzne Polski*, RRL, „Biuletyn” nr 54, Warszawa 2009, s. 51

już w następnych latach zaczną maleć (w 2015 – 24,7%, w 2020 – 21%, w 2025 – 18,3%, w 2030 – 16,8%)¹⁹.

Rys. 1. Obciążenie osobami starszymi w Niemczech



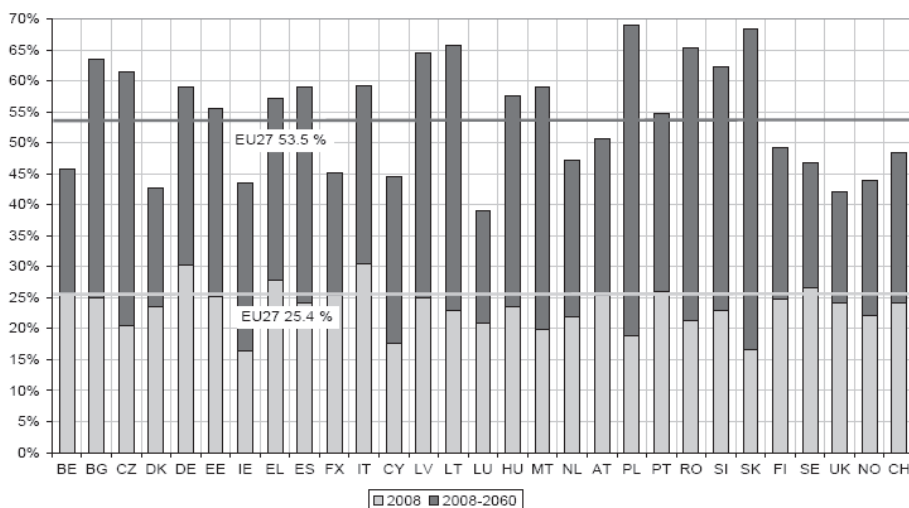
Spokojnie chłopcze. Kiedy ty dorosnieiesz, będziesz dźwigał ich wszystkich!

Źródło: Gazetka studencka na Uniwersytecie w Trier (2000)

¹⁹ K. Gutkowska, *Charakterystyka demograficzna i socjologiczna rodzin ludzi młodych*, w: *Rodziny ludzi młodych jako uczestnicy rynku. Diagnoza i typologia*, red. A. Kusińska, Warszawa 2005, s. 15.

Znaczny przyrost nastąpi w najstarszych grupach wieku. Liczba osób w wieku 85 lat i więcej wzrośnie do 2010 r. o 50% i osiągnie pół miliona, a w 2030 r. dojdzie prawie do 800 tys. Rosnąca liczba ludzi starych i ich udział w ogólnej liczbie ludności Polski nie tylko zaważą na systemie świadczeń społecznych, ale też wpłyną na kształtowanie się rynku dóbr i usług. Należy się spodziewać, że w przyszłości jeszcze większy będzie popyt na usługi medyczne i opiekę socjalną, ale też prawdopodobnie nastąpią zmiany i w innych obszarach życia społecznego, np. związane ze sposobem spędzania czasu wolnego. W dalszej przyszłości potrzeba będzie znacznie więcej ośrodków opieki, lekarzy i pielęgniarek²⁰. Możliwości realizacji tych potrzeb nie wyglądają optymistycznie, jeśli weźmie się pod uwagę trudności, jakich doświadcza u nas służba zdrowia oraz tendencje do emigracji jej wykwalifikowanych pracowników.

Wykres 5. Wskaźnik obciążeń osobami starszymi (*Old age dependency ratio*) dla krajów UE oraz Norwegii i Szwajcarii – 2008, 2060



Source: Eurostat, EUROPOP2008 convergence scenario

Tabela 6. Stosunek liczby osób w wieku poprodukcyjnym do liczby osób w wieku produkcyjnym

Na 1000 osób w wieku produkcyjnym przypada:					
2007	2010	2020	2030	2040	2050
248	261	372	437	512	659

Źródło: G. Uścińska, H. Zalewska, *Przyszłość demograficzna a zabezpieczenie społeczne*, Warszawa 2009

²⁰ Tamże.

Bardziej szczegółowe konsekwencje kryzysu demograficznego w naszym kraju przedstawiają poniższe tabele. Tabela 6 ukazuje wzrost proporcji osób w wieku poprodukcyjnym do liczby osób w wieku produkcyjnym. O ile w 2007 na 1000 osób w wieku produkcyjnym przypadało 248 osób w wieku poprodukcyjnym, to według prognoz w 2050 będzie przypadać aż 659.

Tabela 7 pokazuje to samo zjawisko w liczbach bezwzględnych. W latach 2007-2050 nastąpi wzrost ludności w wieku poprodukcyjnym z 6 mln do prawie 11 mln, przy spadku ludności w wieku produkcyjnym z 24,5 mln do 16,6 mln. W tym samym czasie zmniejszy się liczba ludności w wieku przedprodukcyjnym z 7,5 mln do 4,8 mln. Procesom tym towarzyszyć będzie spadek ludności kraju z 38 mln w roku 2007 do 32 mln w roku 2050.

Tabela 7. Populacja w podziale na ekonomiczne grupy wieku w mln

	2007	2010	2020	2030	2040	2050
Populacja ogółem	38 116	38 092	37 830	36 796	34 956	32 462
z tego:						
– w wieku przedprodukcyjnym	7 488	7 107	6 959	6 253	5 179	4 861
– w wieku produkcyjnym	24 545	24 571	22 503	21 254	19 694	16 634
– w wieku poprodukcyjnym	6 082	6 414	8 368	9 289	10 083	10 967

G. Uścińska, H. Zalewska, *Przyszłość demograficzna a zabezpieczenie społeczne*, Warszawa 2009

Wrośnie też współczynnik obciążenia ekonomicznego, czyli iloraz liczby osób w wieku nieprodukcyjnym do liczby osób w wieku produkcyjnym, z 553 na 1000 osób w wieku produkcyjnym w 2007 r. i 952 osób w wieku nieprodukcyjnym 2050 (tabela 8).

Tabela 8. Współczynnik obciążenia ekonomicznego.

2007	2010	2020	2030	2040	2050
553	550	681	731	775	952

Źródło: G. Uścińska, H. Zalewska, *Przyszłość demograficzna a zabezpieczenie społeczne*, Warszawa 2009

*

Mówiąc o uwarunkowaniach kryzysu demograficznego w Polsce mamy na myśli procesy charakterystyczne dla państw rozwiniętych, wśród których

na pierwszym miejscu znajduje się odejście od tradycyjnego modelu rodziny, z kobietą nie podejmującą pracy zawodowej, ale zajmującą się domem i wychowywaniem dzieci. Z odchodzeniem od tego modelu wiąże się dłuższa edukacja dziewcząt, a co za tym idzie późniejsze zawieranie małżeństw i podejmowanie decyzji prokreacyjnych. Kraje zachodniej Europy zaakceptowały ten fakt i próbują pomóc kobietom w godzeniu ich ról macierzyńskich i zawodowych, co daje pozytywne rezultaty we Francji, krajach skandynawskich czy Wielkiej Brytanii. Polska ma wciąż problem z polityką sprzyjającą zwiększaniu dzietności nie tylko ze względów finansowych, ale i niesprzyjającego takiej polityce prawa i mentalności.

Negatywne skutki kryzysu demograficznego, to starzenie się społeczeństwa i prognozy obniżania się liczby mieszkańców naszego kraju. Czy istnieje możliwość zahamowania kryzysu? Jest wiele czynników determinujących liczbę urodzeń. Wśród nich – jak to ujmuje Lucyna Nowak – liczba i struktura kobiet w wieku prokreacyjnym, intensywność urodzeń oraz kalendarz urodzeń, będące efektem indywidualnych zachowań (realizacji zamierzeń prokreacyjnych) kobiet i rodzin, czynniki perturbacyjne (sytuacja na rynku pracy, emigracje wewnętrzne i zagraniczne, stan zdrowia, sytuacja społeczno-gospodarcza kraju)²¹. Nie na wszystkie czynniki można mieć wpływ, ale konieczne jest podejmowanie wysiłku w celu zmiany tych czynników, na które można wpłynąć. Na pewno skutki działań na rzecz poprawy wskaźników demograficznych zależeć będą od poprawy sytuacji materialnej rodziny, poprawy sytuacji na rynku pracy, stabilności zatrudnienia, łatwiejszego dostępu do mieszkań. Negatywną rolę bezsprzecznie odgrywają wyjazdy zarobkowe, które opóźniają zawieranie związków lub wręcz zawieranie ich poza krajem z myślą opuszczenia go na zawsze.

Czy jest możliwość podwyższenia współczynnika dzietności w Polsce do prostej zastępowalności pokoleń? Demografowie uważają, że nie da się tego osiągnąć w perspektywie kilkudziesięciu lat. Przewidują jedynie podniesienie się współczynnika dzietności lekko powyżej 1,4. Nie można jednak dawać za wygraną ze względu na konsekwencje bardzo niskiej płodności.

Według B. Balcerzak-Paradowskiej polityka ludnościowa dotycząca płodności ma dwie możliwości: albo pomagać w zrealizowaniu parom swoich planów prokreacyjnych albo przekonywać do ich korekty²². W takiej sytuacji wydaje się lepsze opowiedzenie się po stronie rozwiązania, które ma na celu usuwanie prze-

²¹ L. Nowak, *Perspektywy rozwoju demograficznego. Czy liczba urodzeń w Polsce musi spaść?*, Departament Badań Demograficznych, Seminarium organizowane przez GUS dnia 31 marca 2010.

²² B. Balcerzak-Paradowska, *Współczesne procesy demograficzne jako wyzwania dla polityki rodzinnej*, I Ogólnopolska Konferencja Naukowa Demografów „Procesy demograficzne a rozwój społeczno-gospodarczy Polski w okresie transformacji”, Kliczków, 26-28.04.2010.

szkód, które hamują decyzje prokreacyjne (np. brak możliwości godzenia przez matki swoich ról macierzyńskich i zawodowych). Obserwacje procesów demograficznych w Skandynawii wskazują, że budowa żłobków, przedszkoli, elastyczny czas pracy i urlopy oraz różne formy ulg finansowych w wychowywaniu dzieci (świadczenia pieniężne, system podatkowy) może podnieść współczynnik dzietności.

Czy jednak nie można by jednocześnie zastosować wspomnianych dwóch podejść? Nie negując ważności pierwszego (usuwanie przeszkód), można także podjąć próby wpływu na zmiany planów prokreacyjnych w kierunku zwiększenia liczby dzieci w rodzinie. Jakie argumenty mogą przemawiać na rzecz posiadania większych rodzin? Wydaje się, że argument dotyczący dobra wspólnego można połączyć z argumentem odwołującym się do solidarności międzypokoleniowej. Ten argument wysuwa się zwykle w odniesieniu do ochrony przyrody czy zasobów naturalnych (zrównoważony rozwój), gdzie apeluje się do obecnie żyjących, aby zostawili po sobie Ziemię zdatną do życia następnym pokoleń, co często nagłaśniają media. Czy nie można podobnie uświadamiać żyjącym pokoleniom, że obecne ograniczanie liczby dzieci w rodzinie jest nieuczciwe wobec pokoleń następnym, które będą ponosić skutki takich prokreacyjnych decyzji?

ABSTRACT

The Circumstances and Effects of Demographic Crisis in Poland

The purpose of this article is to answer the question: what caused the demographic crises in Poland after 1989? Poland used to be a country with one of the highest TFR (Total Fertility Rate) in the Communist Block. During the last twenty years its TFR dropped until Poland became a country with the lowest TFR in Europe. This demographic process is responsible for an increasingly aging society, which means there is an increasing proportion of old people (60+). This process undermines the balance between those who are in the labour market and those who have reached retirement age. As a result of this situation, in the near future there will be a decrease in Poland's population.

The factors include the numbers of women in procreative age, individual attitude and behavior regarding procreation plans, situation within the labour market, emigration, socio-economic situation. It is obvious that improvement of demographic factors depends also on the material situation of families in Poland, improving situation in the labour market, stability of employment and easier access to flats for young families. Negative factors include the role labour plays in foreign migration, which results in the postponement of marital unions or establishes them outside Poland.

If we wish to reverse very low fertility in Poland it is necessary to look at the processes characteristic of developed countries and their family policies. Many developed countries help women to combine their maternal and professional roles. Those policies have had positive results in France, Scandinavian countries and Great Britain.

Population policy regarding fertility has two possibilities: to help couples in the realization of their procreation plans or to convince them to modify their plans. In the situation in Poland it

appears more logical to accept the first possibility and work to remove obstacles which cause difficulties for couples making procreative decisions (for example difficulties to combine maternity and professional roles).

Observation of the demographic process in Scandinavian countries shows us that building Day Care Centres for children, flexible times of work and holidays and some financial support in rearing children may increase TFR. But due to an economic gap, Poland is not able to imitate Scandinavian countries family policy. Perhaps Poland can use both approaches and attempt to remove obstacles as well as use arguments from intergeneration solidarity.

Key words:

demographic crisis, birth rate decrease, aging of the society, generation replacement, population policy, maternity and professional roles

Słowa kluczowe:

kryzys demograficzny, spadek urodzeń, starzenie się społeczeństwa, zastępowalność pokoleń, polityka ludnościowa, role macierzyńskie i zawodowe.