

PRZEMYSŁAW MAKAROWICZ, SERGIEJ LYSENKO, IGOR KOČKIN

WYNIKI BADAŃ CMENTARZYSKA KULTURY KOMAROWSKIEJ
W BUKIVNEJ NAD GÓRNYM DNIESTREM W 2010 ROKU¹

Wprowadzenie

Cmentarzysko kurhanowe w Bukivnej (dawnej Bukównej) na Ukrainie jest jedną z ważniejszych nekropoli komarowskiej wersji trzcinieckiego kręgu kulturowego (TKK). Zajmuje równorzędne miejsce wśród takich obiektów, jak: Komarów w dorzeczu górnego Dniestru, Ivanje, Ditińci, Netišyn, Vojcechivka i Kustovcy na Wołyniu, Gulaj-Gorad, Teklino i Małopołoveckoje w rejonie środkowego Naddniestrza (Sulimirski 1936; 1938; 1964; 1968; Swiesznikow 1967; Makarowicz 2010; Lysenko, Makarowicz, Kočkin, Šklärevskej 2011; Lysenko, Makarowicz 2012).

Historia badań cmentarzyska sięga lat trzydziestych ubiegłego wieku i związana jest z pracami wykopaliskowymi prowadzonymi przez archeologów z Uniwersytetu Jana Kazimierza we Lwowie. Doktor Jan Bryk, starszy asystent z Zakładu Prehistorii UJK, wykonał schematyczny plan nekropoli, dokumentując 46 kurhanów usytuowanych w lesie dworskim i na polach włościan. W większości wypadków obiekty miały wysokość około metra, pięć z nich mierzyło ponad 3 m, przy średnicy 60 m. Wspomniany badacz zwrócił uwagę na specyficzną aranżację przestrzenną kopców, występujących w grupach po trzy w układach liniowych i trójkątnych. W roku 1931 rozpoznał on sześć kopców, dwa na polach (nr 3 i 4) koło kościoła i cztery w lesie (na zrębie – nr 14-17). W większości z nich udokumentowano depozyty naczyń, interpretowane jako groby ciałałpalne (popielnicowe). W jednym z kurhanów (nr 4) odkryto konstrukcję kamienną i rozległe „palenisko”, w innym pochówek pary zwierząt w układzie antytetycznym (nr 16). W nasypach kopców znajdowały się też wyroby krzemienne,

a w jednym (nr 4) nieliczne kości zwierzęce. Jan Bryk sporządził ze swoich badań jedynie krótką notatkę do *Sprawozdań P.A.U.* (Bryk 1932), a część materiałów opublikowano dopiero po wojnie w piątym tomie *Materiałów Archeologicznych* (Rogozińska 1959; por. też Swiesznikow 1967; Sulimirski 1968).

W roku 1936 adiunkt w Zakładzie Prehistorii UJK dr Marcjan Śmiszko (Markian Smiško) oraz mgr Irena Siwkówna rozpoznali kolejne siedem kurhanów. Z omawianych badań pochodzi lakoniczny artykuł sprawozdawczy, opublikowany w *Z otchłani wieków* (Siwkówna 1937) oraz nieco bardziej rozbudowana charakterystyka poszczególnych obiektów autorstwa Tadeusza Sulimirskiego (1968). Kurhany eksplorowano ręcznie, za pomocą metody „rozkopania kołem” o określonej średnicy. W ich nasypach rejestrowano po kilka naczyń lub tylko ich fragmenty, nieliczne wyroby krzemienne, reliktury palenisk, przepaloną ziemię i węgle drzewne, a w niektórych – przepalone kości. W kopcu III odkryto również wyroby z brązu: trzy szpile oraz bransoletę.

Według przywoływanych autorów na cmentarzysku w Bukównej udokumentowano ciałałpalny rytuał pogrzebowy, a kości zmarłych chowano w urnach – każda z nich miała być jednym grobem. Pogląd ten replikowano w późniejszej literaturze (Rogozińska 1959).

W roku 2009 archeolodzy z Instytutu Prahistorii Uniwersytetu im. Adama Mickiewicza w Poznaniu przeprowadzili wstępne badania powierzchniowe. Zarejestrowano wówczas dwie grupy kurhanowe w lesie bukowym na zachód od wsi, przy drodze leśnej biegnącej wzdłuż doliny Dniestru do dawnego dworu i miejscowości Miłowanie, dwa kurhany w okolicy zniszczonego dworu Władysława Komornickiego, dawnego właściciela Bukównej, oraz jeden kopiec we wsi koło kościoła (aktualnie cerkwi). Na podstawie

¹ Artykuł został napisany w ramach projektu sfinansowanego ze środków Narodowego Centrum Nauki, przyznanych na podstawie decyzji numer DEC-2011/03/B/HS3/00839.

umów między wspomnianą instytucją oraz Instytutem Archeologii Narodowej Akademii Nauk Ukrainy w Kijowie i Katedrą Etnologii i Archeologii Instytutu Historii i Politologii Narodowego Przykarpacciego Uniwersytetu im. V. Stefánika w Ivano-Frankivsku, w lipcu 2010 r. podjęto badania wykopaliskowe kurhanów z I grupy² kurhanowej.

Nekropola i jej otoczenie

Stanowisko usytuowane jest nad górnym Dniestrem, w odległości około 1,5 km od koryta rzeki, na jej prawym brzegu, wzdłuż krawędzi wysoczyzny (ryc. 1). Pod względem administracyjnym nekropola znajduje się w rejonie tłumackim obwodu ivano-frankiwskiego. Kurhany występują w kilku koncentracjach ciągnących się z północy na południe wzdłuż Bukivnej, w odległości około 1 km na zachód, a także w granicach wsi. Usypano je na stosunkowo płaskim odcinku terenu, opadającym lekko w kierunku północnym i zachodnim (grupy kurhanowe I i II) oraz wschodnim (grupa III). Generalnie omawiane obiekty wzniesiono w układzie liniowym (liniowo-grupowym) na przestrzeni kilkuset metrów. W kilku przypadkach widoczna jest – zaobserwowana przez J. Bryka – specyficzna aranżacja kopców, tj. ich koncentracja po trzy (mniejsze kurhany wokół większego), jednak wzdłuż określonej linii. Kurhany układają się mniej więcej na osi północ-południe (I i II grupa) oraz północny wschód-południowy zachód (grupa III).

Trzecią grupę kurhanów odkryto podczas weryfikacyjnych badań powierzchniowych, poprzedzających etap wykopaliskowy. Udokumentowano je w lesie bukowym, w odległości około 1 km na południowy zachód od I i północny zachód od II grupy kurhanowej (ryc. 2). Łącznie zarejestrowano więc około 40 kopców, z tego po 13 w I i II oraz 10 w III grupie kurhanowej, pozostałe występowały pojedynczo. Pierwotnie nekropola w Bukivnej liczyła – uwzględniając badania przedwojenne – ponad 50 obiektów.

Wstępne wyniki badań terenowych w 2010 roku

W pełnym zakresie zbadano wykopaliskowo kurhan 1, znajdujący się w południowej części I grupy kurhanowej (ryc. 3), kopiec 2, usytuowany w części północnej wspomnianej koncentracji, rozpoznano (w 2010 r.) ratowniczo jedynie częściowo, w związku z rozległym wkopem „poszukiwaczy skarbów”. Oba obiekty zostały wzniesione przez społeczności kultury/grupy komarowskiej TKK (Makarowicz 2010).

² Badaniami kierowali ze strony polskiej – dr hab. Przemysław Makarowicz z IP UAM w Poznaniu, ze strony ukraińskiej – dr Siergiej Lysenko z IA NAN Ukrainy w Kijowie i dr Igor Koćkin z IHP NPUVS w Ivano-Frankivsku. Wzięli w nich udział studenci z obu wymienionych uniwersytetów oraz Instytutu Archeologii Uniwersytetu Łódzkiego.

Przed przystąpieniem do badań wykonano plan sytuacyjno-wysokościowy wspomnianej koncentracji kurhanów.

Kurhan 1 (ryc. 4, 5) znajdował się na skraju lasu bukowego, na zachód od wsi, przy drodze polnej prowadzącej od kościoła do dawnego dworu, około 250 m na południe od starej drogi gruntowej z Bukivnej do Miłowania (48°58.199N, 24°57.242E). Obiekt usypano na naturalnym wzniesieniu, od strony zachodniej płynnie przechodzącym w teren wypłaszczonej. Kopiec był lekko owalny, orientowany po osi NNE – SSW. Realna wysokość nasypu wynosiła około 1,3 m, a jego wymiary (dł. × szer.) mierzone na głębokości 1,3 m od najwyższego punktu – 15 × 13 m. Wokół kurhanu, zwłaszcza od strony południowej i zachodniej, widoczne było półkoliste zagłębienie o szerokości 4-5,5 m, skąd brano ziemię do jego budowy.

Kopiec eksplorowano za pomocą sprzętu ręcznego, warstwami mechanicznymi o miąższości 25-30 cm. Przed przystąpieniem do prac usunięto z jego powierzchni drzewa i runo leśne. W celu kontroli profilu pozostawiono świadki o szerokości 1 m, usytuowane na linii N-S i E-W. Po wyeksplorowaniu każdej warstwy jej spąg czyszczono, rejestrując obiekty nieruchome oraz ważne interpretacyjnie warstwy konsystencyjne. Źródła ruchome dokumentowano trójwymiarowo, pomiarów dokonywano niwelatorem. W trakcie prac używano także wykrywacza metalu. Wykonywano standardową dokumentację graficzną w skali 1:20 i 1:10 oraz dokumentację fotograficzną.

Kurhan składał się (patrząc od stropu): z cienkiej – kilkucentymetrowej warstwy próchnicy współczesnej, pod którą zalegała warstwa jasnoszarego lessu o miąższości 20-40 cm. Poniżej znajdował się właściwy nasyp, o miąższości maksymalnej około 90 cm, zbudowany z wałków-cegiełek darni, o barwie brunatnej i brunatno-ciemnoszarej, wyciętych wokół kurhanu i ułożonych ciasno jeden obok drugiego i jeden nad drugim („przekładka wałkowa”). Była ona mocno poprzerastana korzeniami. Poniżej znajdowała się jednolicie czarnobrunatna warstwa próchnicy pierwotnej o miąższości około 60 cm, pod którą występowała skała macierzysta – „zgliniony” less (ryc. 6, 7).

W charakteryzowanym kopcu udokumentowano sześć obiektów nieruchomych i ponad 400 źródeł ruchomych, w tym 38 naczyń w kilkunastu depozytach, 262 wyroby krzemienne, kilka dużych fragmentów polepy konstrukcyjnej oraz wyroby z brązu – szpilę i zawieszkę.

Kurhan usypano po wyrównaniu placu na szczycie niewielkiego naturalnego wzniesienia. Następnie w jego zachodniej części wykopano płytką prostokątną jamę o wymiarach 3 × 2,2 m, na której dnie zbudowano konstrukcję kamiennieo-drewnianą (obiekt 3). Owalne kamienie morenowe wyznaczały prostokątny obiekt o rozmiarach (zewnątrzny kontur):

1,7 × 0,9-0,8 m (**ryc. 8, 9**). Osnowę stanowiło dziesięć kamieni ułożonych równolegle w dwa rzędy i dodatkowo jeden od strony północno-wschodniej, współtworzący swego rodzaju przedsionek. Konstrukcja była zorientowana niemal na osi północ-południe (NNW - SSE). Na wschód i zachód od północnej części obiektu zaobserwowano resztki spalonych desek o zachowanej długości 0,7 m, szerokości około 10 cm i grubości 2-3 cm. Na ich przedłużeniu udokumentowano niewielkie skupiska węgla. W północnej części konstrukcji udokumentowano dwa naczynia, również dwa pojemniki zarejestrowano w pobliżu jego południowo-wschodniego skraju.

W obu wschodnich sektorach kurhanu odnotowano resztki desek dwóch spalonych konstrukcji drewnianych (obiekt 1 i 2).

Obiekt 1 (**ryc. 5**) udokumentowano w sektorze południowo-wschodnim na głębokości 1,1-1,25 m. Miał on kształt zbliżony do prostokąta, jego rozmiary wynosiły 1,1 × 0,5-0,7 m, a grubość około 2-3 cm. Deski konstrukcji skierowane były wzdłuż linii WSW - ENE. W północnej części obiektu, na węglach drzewnych, znajdowało się naczynie. Około 1,6 m na południe zarejestrowano skupisko węgla.

Obiekt 2 odkryto w sektorze północno-wschodnim na głębokości ponad 1 m. Kształtem zbliżony był do prostokąta o wymiarach 0,8 × 0,7 m (**ryc. 5**). Resztki desek konstrukcji zorientowane były wzdłuż linii W - E i miały grubość 2-3 cm. Nad nimi, w części wschodniej obiektu, ustawione były dwa naczynia.

Na południe i wschód od obiektu 1 i na południe od obiektu 2 zarejestrowano niewielką ilość drobnych, przepalonych kości. W obu wschodnich sektorach występowały one na różnej głębokości w całym nasypie, choć koncentrowały się bardziej w jego środkowej części (**ryc. 10**).

W południowej części kurhanu (sektor południowo-zachodni - **ryc. 5**) zarejestrowano „wysciółkę” z drobnych rzecznych kamyków (obiekt 4) o wymiarach 0,43 × 0,2 m. Zalegała ona na poziomie 1,45-1,5 m od szczytu kurhanu.

W sektorze północno-wschodnim (**ryc. 5**), na głębokości około 1 m, odnotowano jamę (obiekt 5) o kształcie kolistym, średnicy 0,65 m i głębokości 0,22 m. Wypełniała ją jaśniejsza i bardziej miękka od otoczenia gleba. W wypełnisku zarejestrowano kilkanaście drobnych przepalonych kości.

Obiekt 6 (**ryc. 5**) reprezentuje skupisko kilku dużych kawałków polepy konstrukcyjnej (prosta powierzchnia niektórych ścianek). Zarejestrowano go w południowo-wschodnim sektorze kurhanu. Bryłki polepy zalegały na głębokości 1,30-1,35 m od najwyższego punktu kopca, niemal bezpośrednio na calcu. Koncentracja (relikty konstrukcji?) ciągnęła się z północnego zachodu na południowy wschód na powierzchni 1,8 × 0,4 m. Największe fragmenty polepy miały wielkość 18 × 10 × 8 i 12 × 8 × 5 cm i przypo-

minały polepę z rumowisk (płaszczadek) kultury trypolskiej. W nasypie nie odnotowano jednak ceramiki „trypolskiej”.

W różnych sektorach kurhanu, w niższych warstwach nasypu, rejestrowano niewielkie warstewki węgla drzewnego. W sektorze południowo-wschodnim (kwadrat B/2), na głębokości 1,12 m udokumentowano cienką warstewkę węgla drzewnego o rozmiarach 0,2 × 0,13 m. Podobną, o wymiarach 0,2 × 0,1 m, odkryto w sektorze północno-zachodnim (kwadrat A/2), na głębokości 0,98 m. Resztki takiej warstewki o grubości 1 cm odnotowano w wymienionym sektorze w kwadracie A/1.

Na różnych poziomach nasypu odkryto 38 naczyń i ich większych fragmentów (**ryc. 11; 12:1-5**). Było wśród nich m.in. 16 garnków esowatoprofilowych i „tulipanowatych” (trzy z nich z uchami poziomo przekłutymi, jedno - z uchem pionowo przekłutym), dziewięć waz (trzy z uchami), w tym waza miniaturowa z uchwytemi - uszkami, sześć mis różnych typów (jedna z guzami - uchwytemi), trzy puchary doniczkowate. Dwa naczynia zachowały się w postaci skupienia fragmentów, których nie udało się zrekonstruować. Ornamentyka naczyń była bardzo różnorodna. Dominuje ornament zwielokrotnionych żłobków poziomych, pionowych i ukośnych, zasraflowanych trójkątów (najczęściej są to kombinacje wymienionych elementów zdobniczych), a także krókie kreski ryte poziome i ukośne, guzy i dookólne listwy plastyczne. Wątki zdobnicze pokrywają całą powierzchnię pojemników lub występują tylko w ich górnej części. Naczynia są dobrze wypalone, mają angobowaną lub wygładzoną powierzchnię zewnętrzną. Masa ceramiczna zawiera domieszkę drobnoziarnistego tłuczni kamiennego i krzemienno, niekiedy również miki.

Naczynia odnotowano w kilkunastu depozytach w różnych miejscach nasypu kurhanu oraz w obiektach (**ryc. 13**). Cztery pojemniki (34, 35, 37, 38) zarejestrowano w kenotafie (**ryc. 7 i 8**). Trzy naczynia (24, 31, 33) zdeponowano na poziomie próchnicy pierwotnej (1,25 m od wierzchołka kurhanu), na wschód od jamy, w której umieszczono wspomnianą konstrukcję. Stały one w linii, prostopadle do wschodniej ściany konstrukcji. Równoległe do linii wyznaczonej przez naczynia, nieco na północ, złożono brązową szpilę z płytkową główką romboidalną. Obok pojemnika najbardziej oddalonego od kenotafu odkryto krzemienno-grociak strzały i ozdobę z brązu (dużą zawieszkę z blaszki?). Pod szpilą udokumentowano ślady substancji organicznej wyznaczającej na oczyszczonym poziomie nierównomierny kontur ciemniejszej ziemi o wymiarach 0,3 × 0,2 m. Na tej samej głębokości złożono kolejne naczynia - na północ (20) i południe (19, 21) od kamienno-drewnianej konstrukcji kenotafu. Pojemnik nr 25 zdeponowano nad północną częścią jamy, w której umieszczono grób, już po jej zasypaniu.

Większą część naczyń rozstawiono lub rozłożono w dwóch rzędach u podstawy kurhanu, praktycznie na poziomie próchnicy pierwotnej między spalonymi konstrukcjami (obiekty 1 i 2), a także na północny wschód od obiektu 2 (**ryc. 4**). Oprócz tego niektóre z nich (22, 23, 27, 30, 32) ułożono w całości lub rozbito pókołem od wschodniej strony naturalnego wzniesienia, zapewne na jego powierzchni. Część naczyń rozbito rytualnie w trakcie budowy nasypu (36) lub na powierzchni kurhanu (2, 3, 4).

Zachował się fragment brązowej tordowanej szpili (**ryc. 14:1**) o długości 30 cm. Długość nóżki wynosiła 24 cm a rozmiary zachowanej części blaszkowatej główki – 6 × 4 cm przy grubości około 1 mm. W części bliższej nóżce grubość szpili osiągała 1,5 mm. Główna ozdoba była czterema „perełkowatymi” wypustkami ułożonymi w kwadrat. Jedna z górnych wypustek ma otwór o średnicy około 1 mm. Fragment główki uległ wykruszeniu podczas oczyszczania; pierwotnie miała on kształt wydłużonego rombu z zaokrąglonymi narożnikami lekko zwiniętymi rurkowato (?). Górna część nóżki była tordowana – skręcona zgodnie z ruchem wskazówek zegara. W tym miejscu była ona kwadratowa w przekroju, o rozmiarach 4 × 4 mm. Pozostała jej partia była okrągła w przekroju, o średnicy 4 mm.

Z nasypu pochodzą 262 wyroby krzemienne. Część z nich związana jest z wcześniejszymi okresami (neolitem i eneolitem) i znalazła się w nasypie razem z darnią. Około 200 wyrobów można łączyć z kręgiem trzcinieckim (analiza S.N. Razumova z Instytutu Archeologii Narodowej Akademii Nauk Ukrainy w Kijowie). Są wśród nich: odłupki, fragmenty rdzeni, półwytwory narzędzi i narzędzia. Charakterystyczne są zwłaszcza półwytwory bifacjalnych wkładek do sierpów, zachowane jednak fragmentarycznie (**ryc. 15:6-7, 9-15**). Udokumentowano także cztery ukończone wkładki do sierpów ze śladami używania widocznymi na krawędziach pracujących (**ryc. 11:5, 8**). Inne narzędzia reprezentowane są przez przekłuwacz wykonany na odłupku, dwa tłuczki (jeden na wykorzystanym wcześniej rdzeniu odłupkowym), dwa retuszery na odłupkach, fragment narzędzia odłupkowego (silnie przepalony). W kurhanie zarejestrowano także dwa grociki strzał. Jeden z nich był zachowany fragmentarycznie i retuszowany powierzchniowo (**ryc. 11:2**). Biorąc pod uwagę cechy morfologiczne, był on zbliżony do drugiego egzemplarza o formie trójkątnej, z głęboką półokrągłą wnęką w podstawie, wykonanego na odłupku z półprzezroczystego surowca kredowego o barwie ciemnoszarej (**ryc. 15:1**). Udokumentowano także dwa półprodukty grocików strzał (**ryc. 15:3-4**; Razumov, Lysenko, Makarowicz 2012).

Kurhan 2 usytuowany był około 250 m na północ od kurhanu 1, przy drodze prowadzącej do dawnego dworu oraz do miejscowości Miłowanie (48°58.378 N, 24°57.236 E). Miał on kształt zbliżo-

ny do owalu o wymiarach 22 × 18 m (W-E – N-S). Wysokość jego nasypu ponad poziomem próchnicy pierwotnej wynosiła 1,8 m. W centrum kurhanu widoczny był świeży wkop o rozmiarach 2,6 × 2,2 m i głębokości 2,05 m. W celu zbadania, czy wkop naruszył potencjalny pochówek centralny, w szczytowej części kurhanu wytyczono wykop o rozmiarach 5 × 4 m. Na północ i południe od niego, na przedłużeniu osi jego zachodniego świadka, założono sondaż o wymiarach 11 × 1,5 oraz 9 × 1,5 m, w celu udokumentowania profilu nasypu³.

W wykopie zarejestrowano resztki kamiennej konstrukcji, analogicznej jak w kurhanie 1 (**ryc. 16**). Obiekt był zorientowany na linii zachód – wschód. Wydaje się, że znaczna część wyposażenia grobowego została wyrobiona (wyroby z brązu?) przez „czarnych archeologów” na kilka miesięcy przed rozpoczęciem badań. Na jednym z kamieni wspomnianej konstrukcji stała waza, obok znajdowała się, leżąca na boku, przydenna część naczynia tulipanowatego (?). Odkryto także resztki węgla drzewnych (desek?) od spalonej konstrukcji drewnianej. Między kamieniami udokumentowano górną część brązowej szpili z kapeluszkowatą, dwustożkowatą główką przekłutą od dołu (**ryc. 14:2**). Długość jej zachowanej części wynosi 3,75 cm. Główna jest asymetryczna o wymiarach 2,33 × 2,53 cm i wysokości 0,13 cm. Od wierzchołka główki do podstawy nóżki znajduje się otwór o średnicy 6 mm, nieco szerszy w centralnej części. Nóżka ma kształt okrągły w przekroju, jej zachowana długość wynosi 2,4 cm, przy średnicy 4,5 mm u podstawy.

W sondażu, na południe od jamy grobowej udokumentowano jeszcze dwa naczynia – rozczłonkowaną wazę i przydenną część garnka esowatoprofilowego. Budowa nasypu była analogiczna jak w kurhanie 1. Na różnej głębokości rejestrowano wyroby krzemienne, drobne węgle drzewne, przepalone kostki.

W kopcu odnotowano 43 wyroby krzemienne, wśród których przeważają odłupki. Część krzemieni była spatynowana, można je łączyć z paleolitem górnym. Z działalnością budowniczych kurhanu, społecznością kręgu trzcinieckiego należy wiązać wkładkę sierpową, dwa tłuczki i fragment półwytworu wkładki sierpowej (Razumov, Lysenko, Makarowicz 2012).

Z nasypów obu kurhanów pochodzą także drobne ułamki naczyń, które – z uwagi na rodzaj ornamentu (listwy plastyczne) i wykończenie powierzchni – przypominają ceramikę typu babińskiego (mnogowalikową), jednak zamiast piasku do masy ceramicznej dodawano szamot (część fragmentów można też łączyć z kulturą pucharów lejkowatych?). Na aktualnym etapie badań trudno ocenić, czy fragmenty omawianych naczyń należą do kręgu Babino, czy też reprezentują peryferyjny wariant tego kompleksu

³ Kurhan rozpoznano całkowicie podczas sezonu badawczego 2012; całościowe wyniki badań zostaną przedstawione w kolejnym artykule i publikacji monograficznej.

kulturowego. Trudno też określić jej relacje z komarowską wersją kręgu trzcienieckiego. W rejonie Nadnistrza nie sposób jednak wykluczyć koegzystencji wczesnych ugrupowań „trzcienieckich” i późnych kręgu babińskiego. Podobne zjawisko czytelne jest we wschodnim areale TKK, w rejonie środkowego Nadnistrza i w basenie Desny.

Bardzo interesująca poznawczo jest obrzędowość pogrzebowa udokumentowana w obu kurhanach. Obiekty grobowe (kenotafy?) były konstrukcjami kamiennie-drewnianymi zbudowanymi z kamieni morenowych i desek. Nie zawierały żadnych kości, natomiast w nasypach kurhanów, na różnej głębokości, rejestrowano „rozsiane” drobne przepalone kości. Materiały z kurhanu 1 pozwalają stwierdzić, że nie rozrzucano ich chaotycznie, lecz znajdowały się one w określonych sektorach kopca (ryc. 10), w obiekcie 3 na wschód od konstrukcji grobowej, między dwoma spalonymi konstrukcjami drewnianymi (obiekty 1 i 2). Niewykluczone, że w procesie budowy nasypu do jamy określonej jako obiekt 5 (ryc. 4) zsypano przepalone kości.

Należy podkreślić, że w żadnym z 42 naczyń odkrytych w charakteryzowanych kurhanach nie zarejestrowano kości, nie były to więc urny grzebalne. Tak więc informacje o obecności ciałałopalnia popielnicowego w Bukównej z lat trzydziestych ubiegłego wieku i powtarzane następnie po wojnie należy zweryfikować negatywnie. Na tym etapie badań możemy stwierdzić, że nasi poprzednicy mylili się w interpretacji naczyń znajdujących w nasypach kurhanów, uznając każde z nich za oddzielny pochówek ciałałopalny.

Wstępne rezultaty analiz specjalistycznych

Artefakty pozyskane w rezultacie badań cmentarzyska przekazano do kompleksowych analiz specjalistycznych w Polsce i na Ukrainie.

Wyniki analizy paleopedologicznej⁴ wskazują, że budowa nasypów obu kurhanów była podobna. W podstawie występowała warstwa gleby darniowej z dawnej powierzchni (próchnica pierwotna). Wyżej zalegał materiał środkowej części gleby, który przykryła mulista warstwa z podglebia. Usunięcie darni doprowadziło do powstania rowka wokół kopca, wyraźnie widocznego na obecnej powierzchni. Gleby, na których wzniesiono kurhany 1 i 2, określono jako czarnoziemy wylugowane lub spopielane, które rozwijały się pod roślinnością łąkową w ciepłym, umiarkowanym klimacie, z dostateczną ilością opadów.

Przy przemywaniu ziemi z przydennej części naczyń 14 znaleziono zwęglony ziarniak jęczmienia⁵.

⁴ Analizę gleby (badania makro- i mikromorfologiczne) wykonali pracownicy Instytutu Geografii Narodowej Akademii – Ż. N. Matvišćyna i A. G. Parchomienko.

⁵ Analiza G. A. Paškiewicz z Instytutu Archeologii Narodowej Akademii Nauk Ukrainy w Kijowie.

Analiza metalograficzna⁶ wykazała, że szpilę z kurhanu 2 wykonano, korzystając z modelu woskowego. Narzędzia brązowe były silnie skorodowane, stąd nie było możliwe pobranie próbek z części „czystych” przedmiotów. Aby określić w przybliżeniu skład chemiczny, wykonano analizę spektralną produktów korozji (tab. 1). Poddano jej skorodowane fragmenty zawieszki, nóżki i główki szpili z kurhanu 1, a także powierzchnię główki szpili z kurhanu 2. W rezultacie można stwierdzić, że do produkcji wykorzystano brąz cynowy. Wysoki udział cyny należy tłumaczyć tym, że w skorodowanym brązie w pierwszej kolejności ujawnia się stały stop cyny i miedzi. W skład przedmiotów wchodziły też, w znacznej ilości, pierwiastki śladowe – arsen, srebro i cynk.

Łącznie wykonano dziewięć datowań radiowęglowych materiału organicznego z kurhanu 1 (8) i 2 (1)⁷. Trzy oznaczenia ¹⁴C uzyskane z węgla drzewnego (dębu i olszy) pochodzącego z konstrukcji drewnianych w kurhanie 1 (obiekty 1 i 2)⁸ oraz węgla drzewnego pobranego spod szpili (wyposażenie z obiektu 3?) skalibrowano za pomocą programu *Oxcal v. 3.10 i v. 4.1.5.*, uzyskując przedział czasu 1750-1500 BC (tab. 2). Dwa starsze oznaczenia wykonano z węgla dębowego, stąd należy liczyć się z efektem „starego węgla”, młodsze z olszy. Suma prawdopodobieństwa łącznie skalibrowanych dat (ryc. 17) na poziomie 1σ zawiera się w przedziale 1620-1490 BC (54,9%).

Daty radiowęglowe uzyskane z węgielków zmieszanych z glebą i ze spalonych kości w Kijowskim Laboratorium Radiowęglowym mają zbyt duży błąd standardowy, stąd nie wzięto ich pod uwagę przy określaniu chronologii.

Wnioski

Kurhany z brązowymi przedmiotami z badań w Bukównej i Komarowie w latach 30. XX wieku łącono z fazą I (Swiesznikow 1967, 73) lub I i II rozwoju kultury komarowskiej (Sulimirski 1968). Na podstawie analizy stylistycznej do tego okresu można też zaliczyć zestaw ceramiki z obu kurhanów. Chronologię uściślają otrzymane daty ¹⁴C, wskazujące na drugą ćwierć II tys. BC jako okres wzniesienia kopca 1.

⁶ Analizę składu chemicznego wyrobów z brązu sporządziła T. N. Goško z Instytutu Archeologii Narodowej Akademii Nauk Ukrainy w Kijowie.

⁷ Datowanie radiowęglowe przepalonych kości i gleby zawierającej węgiel drzewny z kurhanu 1 wykonali w Kijowskim Laboratorium Radiowęglowym N. N. Kowaliuch i V. V. Skripkin; spalone węgle z obu konstrukcji drewnianych (obiekty 1 i 2) i z okolic depozytu ze szpilą z kurhanu 1 wykonał T. Goslar z Poznańskiego Laboratorium Radiowęglowego.

⁸ Analizę dendrologiczną drewna z obu konstrukcji wykonał T. Stepnik z Pracowni Uni-Arch w Poznaniu.

Konstrukcje grobowe („ogrodzenia”) z kamieni morenowych, zarejestrowane w Bukivnej nie mają ścisłych analogii na innych cmentarzyskach „komarowskich”. Kamienne konstrukcje występują, co prawda, w niektórych kurhanach na eponimicznym stanowisku tego ugrupowania (np. kurhany 14, 20, 48, 50) lecz są to obiekty o innej budowie formalnej. Kenotafy(?), z analizowanej nekropoli znajdują natomiast analogie ma cmentarzysku płaskim z epoki brązu w Kivtkalnse na Litwie (Denisova, Graudonis, Gravere 1985, tabl. XXIII-XXIV). Między kamieniami leżały tu kłody dębowe, w których znajdowały się szkielety. W jamach grobowych 32 i 41 znaleziono fragmenty naczyń, które – jak można sądzić po fotografiach i opisie – przypominają ceramikę typu trzcinieckiego (Denisova, Graudonis, Gravere 1985, 45, tabl. IV: 5-6).

Liczne stanowiska kręgu trzcinieckiego na Litwie wymieniają R. Rimantienė, T. Ostrauskas (1998, Abb. 1:20). Możliwe, że podobieństwo konstrukcji grobowych w Bukivnej i Kivtkalnse wskazuje na związki górnego Naddniestrza i rejonu nadbałtyckiego w starszej epoce brązu. Przytoczone – odległe przestrzennie – analogie należy jednak traktować jako „hipotezę roboczą”, wymagającą weryfikacji lub falsyfikacji w toku dalszych badań.

Interesujące są natomiast zbieżności w budowie między drewnianymi konstrukcjami (obiekty 1 i 2) z nekropoli bikivniańskiej i cmentarzyska w Guciwie

nad Wieprzem. Odkryto na nim analogiczne obiekty (zbudowane z desek) o podobnym kształcie i zbliżonych proporcjach⁹. Podobnie jak w kopcach na omawianym cmentarzysku występowały one nie w centrum kurhanu, lecz w pewnym oddaleniu od niego.

Międzynarodowe badania nekropoli kultury komarowskiej w Bukivnej są kontynuowane w ramach projektu Narodowego Centrum Nauki. Do roku 2012 rozpoznano trzy kopce z grupy kurhanowej I: oprócz kopca 1 do końca zbadano kurhan 2, wyeksplorowano także kurhan 3. Wykonano szereg dalszych analiz specjalistycznych: paleobotanicznych, palinologicznych, dendrologicznych, paleopedologicznych, fizykochemicznych, radiowęglowych. W roku 2013 projektowane jest rozpoznanie dwóch dużych kopców, mierzących ponad 3 m, z dwóch pozostałych grup. Wyniki tych badań będą sukcesywnie prezentowane w kraju i za granicą.

Instytut Prahistorii
Uniwersytetu im. Adama Mickiewicza
w Poznaniu

Instytut Archeologii
Narodowej Akademii Nauk Ukrainy w Kijowie

Katedra Etnologii i Archeologii
Instytutu Historii i Politologii
Narodowego Przykarpackiego Uniwersytetu
im. V. Stefánika w Ivano-Frankowsku

⁹ Informacja dr. Jacka Górskiego, za którą serdecznie dziękujemy.

WYKAZ STOSOWANYCH SKRÓTÓW

AP	Archeologia Polski
MA	Materiały Archeologiczne
SPAU	Sprawozdania PAU
ZOW	Z otchłani wieków

LITERATURA

- Bryk J.
1932 *Tymczasowe sprawozdanie z badań archeologicznych w Bukównie, pow. tłumacki*, Sprawozdania PAU 37/5, 21-22.
- Denisova R. A., Graudonis A. A., Gravere R. U.
1985 *Kiëumkalkhckij mogil'nik bronzы*, Riga.
- Lysenko S. D., Makarowicz P.
2012 *Prebzaritel'nye rezul'taty issledovanij mogil'nika Bukovna v 2010 g.*, Materiały z międzynarodowej konferencji naukowej „Gordiivskij kurgannyj mogilnik jak zagalnoevropeiskij kulturnyj fenomen”, Vinnica, Ukraina, 29-01.10.2011, Vinnica (w druku).
- Lysenko S. D., Makarowicz P., Kočkin I. T., Šklärevsckij E. I.
2011 *Prebzaritel'nye rezul'taty issledovanij mogil'nika Bukovna*, Arheologični Doslidžennâ v Ukrajinі 2010 r., Kiiv-Poltava, 226-228.
- Makarowicz P.
2010 *Trzcieniecki krąg kulturowy - wspólnota pogranicza Wschodu i Zachodu Europy*, Poznań.
- Razumov S. N., Lysenko S. D., Makarowicz P.
2012 *Kremmen' iz kurgana I mogil'nika Bukovna: slučajnost' ili ritual?*, [w:] *Čelovek v istorii i kul'ture. Vypusk 2. Memorial'nyj sbornik materialov i issledovanij v pamât' laureate Gosudarstvennoj premii Ukrainy, akademika RAEN professora Vladimira Nikiforoviča Stanko / Otv. Red. A. A. Prigarin*, Odessa, 282-289.
- Rimantienė R., Ostrauskas T.
1998 *Dem Trzcieniec gleichzeitige Siedlungen in Litauen*, [w:] (red.) Koško A., Czebreszuk J. „Trzcieniec” - system kulturowy czy interkulturowy proces, Poznań, 203-215.
- Rogozińska R.
1959 *Cmentarzysko kultury komarowskiej w Bukównie*, MA 1, 97-114.
- Siwkówna I.
1937 *Tymczasowe wyniki badań terenowych w Bukównej, pow. tłumacki*, ZOW 13, 67-70.
- Swiesznikow I.K.
1967 *Kultura komarowska*, AP 12/1, 39-107.
- Sulimirski T.
1936 *Cmentarzysko kurhanowe w Komarowie koło Haliča i kultura komarowska*, SPAU 16/9, 273-277.
- 1938 *Kurhany komarowskie*, Złoty Szlak 4, 25-33.
- 1964 *Barrow-Grave 6 at Komarów*, University of London Institute of Archaeology Bulletin 4, 171-188.
- 1968 *Corded Ware and Globular Amphorae North-East of the Carpathians*, London.

Tabela 1. Bukivna, rej. tłumacki, obw. ivano-frankivski
 Rezultaty analizy spektralnej produktów korozji wyrobów z brązu (wg T. J. Goško)

Table 1. Bukivna, Tlumach district, Ivano-Frankivsk region.
 The results of spectral analysis of corrosion products of bronze (by T. J. Goško)

Przedmiot	Nr analizy	Sn	Pb	Zn	Bi	Ag	Sb	As	Fe	Ni	Co	Au
szpila, kurhan 2	385	54,07	-	0,158	-	1,154	0,642	1,715	0,272	-	-	0,045
szpila, kurhan 1	386	78	0,047	0,117	0,008	0,204	-	2,346	1,741	-	-	0,047
zawieszka, kurhan 1	387	77,95	-	0,062	-	0,056	-	0,089	5,117	-	-	-

Tabela 2. Bukivna, rej. tłumacki, obw. ivano-frankivski. Zestawienie dat radiowęglowych

Table 2. Bukivna, Tlumach district, Ivano-Frankivsk region. List of radiocarbon dates

Nr	Kontekst	Datowany materiał	Oznaczenie laboratorium	BP	BC
1	Kurhan 2, WM IV, obiekt 1	gleba z węglem	Ki-16740	4330 ± 570	1σ 3700-2200 2σ 4400-1500
2	Kurhan 1, naczynie 34	ziemia z nagarem z dna naczynia	Ki-16737	3990 ± 270	1σ 2900-2100 2σ 3400-1700
3	Kurhan 1, sektor NE	spalone kości	Ki-16736	3950 ± 370	1σ 2950-1900 2σ 3500-1500
4	Kurhan 1, sektor NW, obok szpili	gleba z węglem	Ki-16739	3640 ± 270	1σ 2500-1650 2σ 2900-1400
5	Kurhan 1, sektor SE, WM V	gleba z węglem	Ki-16738	3540 ± 270	1σ 2300-1500 2σ 2700-1100
6	Kurhan 1, sektor NW, obiekt 3	gleba z węglem	Ki-16735	3440 ± 170	1σ 1950-1520 2σ 2300-1300
7	Kurhan 1, sektor NE, WM IV, obiekt 2	węgiel (dąb)	Poz-39759	3410 ± 35	1σ 1750-1664 (65.4%) 1649-1643 (2.8%) 2σ 1872-1844 (5.0%) 1813-1802 (1.3%) 1777-1619 (89.1%)
8	Kurhan 1, sektor NW, obok szpili	węgiel (dąb)	Poz-39762	3290 ± 30	1σ 1609-1526 (68.2%) 2σ 1661-1654 (0.8%) 1639-1497 (94.6%)
9	Kurhan 1, sektor SE, WM IV, obiekt 1	węgiel (olsza)	Poz-39760	3260 ± 35	1σ 1608-1571 (23.8%) 1561-1547 (7.6%) 1541-1496 (36.8%) 2σ 1620-1450 (95.4%)

WM - warstwa mechaniczna

Results of research of the Komarov culture cemetery in Bukivna on the upper Dniester in 2010
Summary

Tumuli cemetery in Bukivna (former Bukówna) in Ukraine is one of the more important necropolises of the Komarov version of the Trzciniac circle. The history of research in the cemetery dates back to the 1930s, and is connected with excavation work carried out by archaeologists from the Jan Kazimierz University in Lviv. It was resumed in 2010, on the basis of agreements between the Institute of Archaeology of the Ukrainian National Academy of Sciences in Kiev and the Department of Ethnology and Archaeology at the Institute of History and Political Science of the National Precarpathian V. Stefanyk University in Ivano-Frankivsk.

The site is situated on the upper Dniester, approximately 1.5 km from the river bed, on its right bank, along the edge of the upland (fig. 1, 2). The tumuli occur in three concentrations stretching from the north to the south along Bukivna, approximately 1 km towards the west, as well as within the village limits. It was built on a relatively flat section of the area, slightly sloping towards the north and the west (tumuli groups I and II) and towards the east (group III). Generally, the discussed objects were erected in a linear arrangement (linear-group) on the area of several hundred meters (fig. 3).

Tumulus 1, located in the southern part of the tumuli group I (fig. 3) underwent a full excavation research, tumulus 2, situated in the north part of the already mentioned concentration, underwent rescue research only partially (in 2010), in connection with a vast dig-in made by "treasure hunters".

Tumulus 1 (fig. 4, 5) consisted of (from the ceiling): a thin - several-centimeter deep layer of contemporary humus, beneath which there was a layer of light-grey loess 20-40 cm thick. Below there was the proper embankment, maximum about 90 cm thick, built from building bricks-rolls of turf, dark brown and brownish-grey in colour, cut out around the mound and placed tightly side by side and one above another ("roll spread"). Beneath it there was a uniformly black-and-brown layer of primary humus about 60 cm thick, under which there was the matrix rock - "clay-like" loess (fig. 6, 7).

Six immovable features and over 400 movable sources were documented in the mound, including 38 vessels in several deposits (fig. 11-13), 262 flint items (fig. 15), a few large fragments of construction pugging, and items made of bronze - a pin and a pendant (fig. 15: 1). Two timber constructions (ritual

features?) and a stone-and-timber one (cenotaph?) were registered among immovable sources.

To the south and east of the object 1 and to the south of object 2, a small amount of fine, burnt-out bones was registered. In both eastern sections they occurred at varying depths in the whole embankment, though they were concentrated more in its central part (fig. 10).

Tumulus 2 (fig. 3) - during its research relics of a stone construction (cenotaph?), analogical to that in tumulus 1 were registered, where two vessels and a fragment of a bronze pin were found (fig. 16). In the survey dig, to the south of the burial pit, two more vessels were documented - a dismembered vase and a bottom part of an S-profiled pot. The structure of the embankment was analogical to that in tumulus 1. Flint items, fine pieces of charcoal, and burnt-out bones were registered in the mound.

Bronze tools were badly corroded, so only a spectral analysis of corrosion products was carried out (tab. 1). Corroded fragments of the pendant, the foot and head of the pin from tumulus 1, and the surface of the pin head from tumulus 2 were thus analysed. Tin bronze had been used for their production. The items contained also a considerable amount of trace elements - arsenic, silver and zinc.

Altogether, nine radiocarbon dating of organic material from tumuli 1 (8) and 2 (1) were made. Three ¹⁴C determinations obtained from charcoal (oak and alder) from the timber construction in tumulus 1 (objects 1 and 2) and charcoal extracted from under the pin (furnishings in object 3?) was calibrated using the *Oxcal v. 3.10 and v. 4.1.5* programme, resulted in determining a time bracket between 1750-1500 BC (Tab. 2). Two older contents were obtained from oak charcoal, so the old-wood effect has to be considered, the younger ones from alder. Probability sum of jointly calibrated dates (fig. 17) at the level 1σ was contained within the bracket from 1620-1490 BC (54,9%).

It should be emphasised that no bones were registered in any of 42 vessels discovered in the described tumuli¹, so they were not burial urns. Therefore, the information from the 1930s then repeated after WW II concerning the presence of burnt burial urnfield in Bukówna, has to be negatively verified.

¹ Further research of tumulus 2 was conducted in 2012, documenting more movable sources, including vessels.



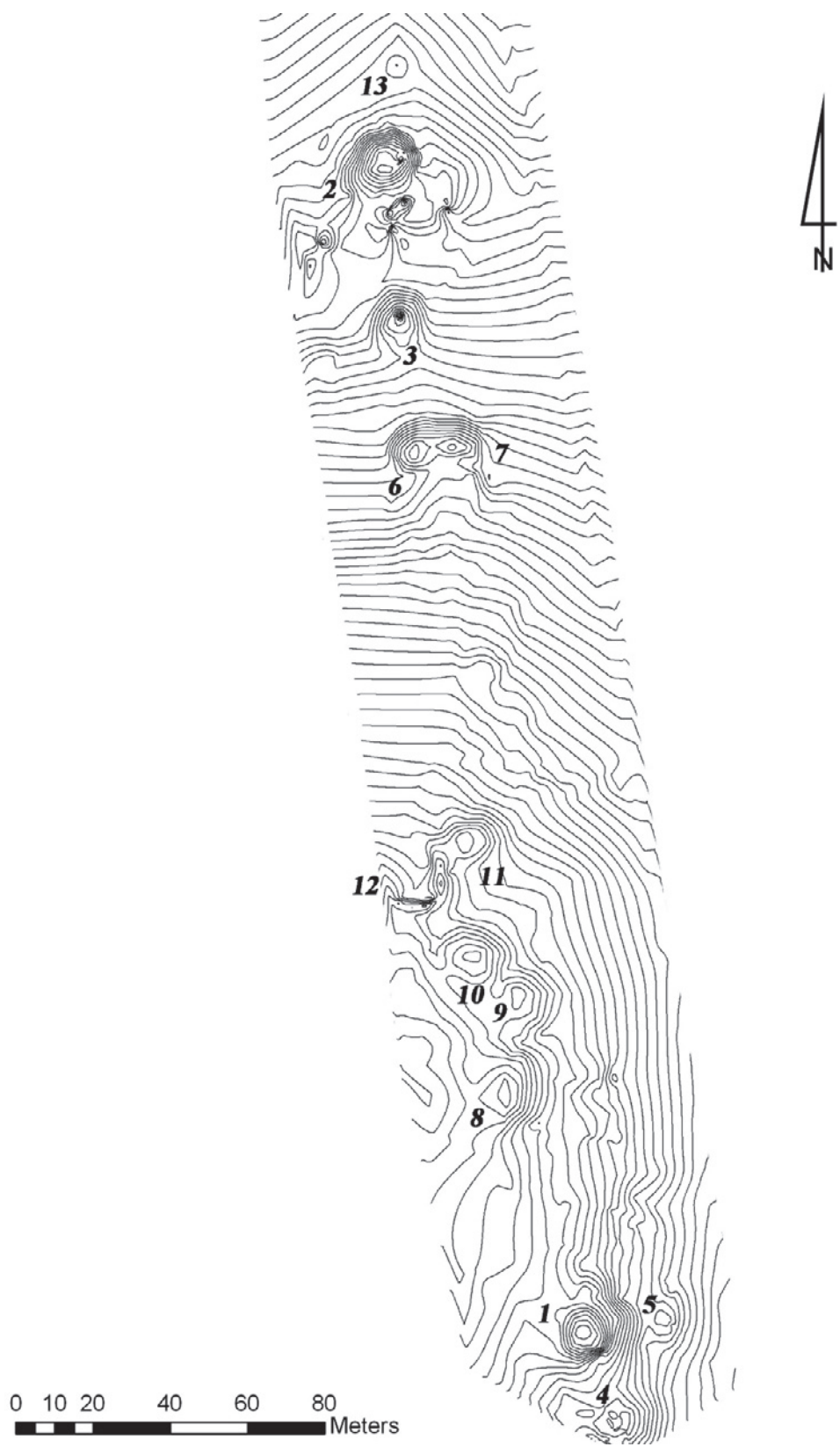
Ryc. 1. Usytuowanie stanowiska w Bukivnej (Bukównej), rej. tłumacki, obw. ivano-frankivski, Ukraina

Fig. 1. Location of the site in Bukivna (Bukówna), Tlumach district, Ivano-Frankivsk region, Ukraine



Ryc. 2. Położenie cmentarzyska w Bukównej na przedwojennej mapie 1:100 000. 1-3 – grupy kurchanowe

Fig. 2. Location of the cemetery in Bukówna on a pre-war map 1:100 000. 1-3 - tumuli groups



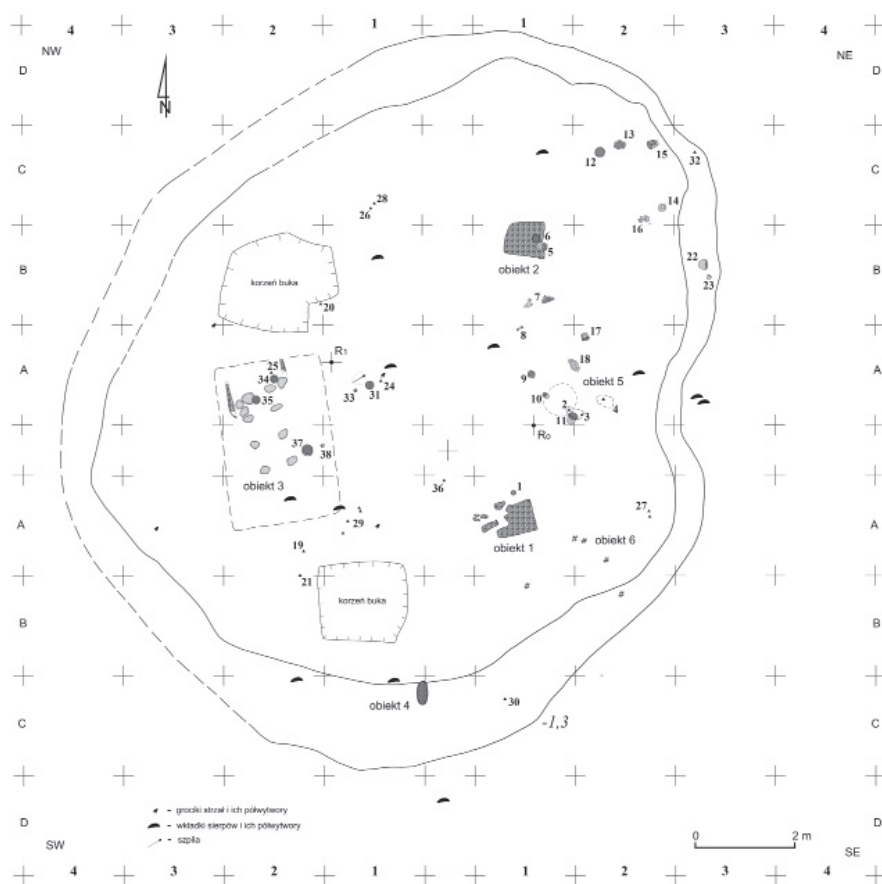
Ryc. 3. Bukivna, rej. tłumacki, obw. ivano-frankivski. Plan sytuacyjno-wysokościowy grupy kurhanowej I (wyk. M. Daragan)

Fig. 3. Bukivna, Tlumach district, Ivano-Frankivsk region; site and height guidelines plan for tumulus group I (made by M. Daragan)



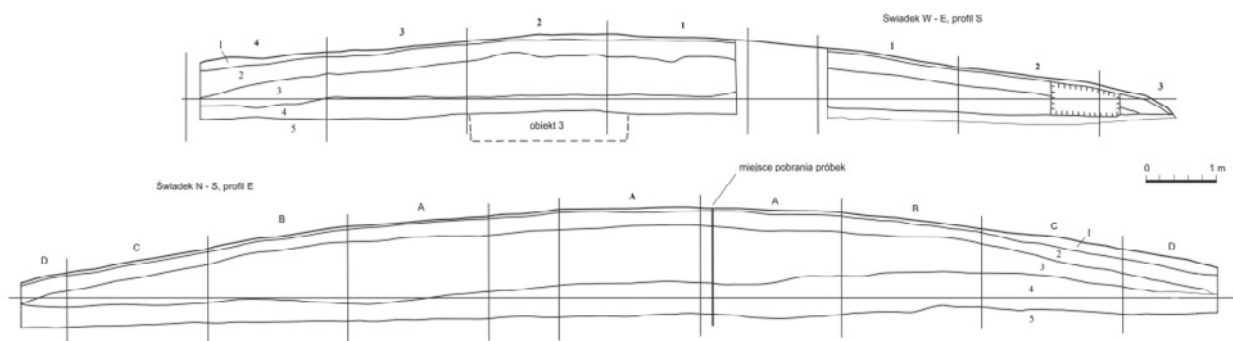
Ryc. 4. Bukivna, rej. tłumacki, obw. ivano-frankivski. Grupa kurhanowa I, kurhan 1. Widok od E

Fig. 4. Bukivna, Tlumach district, Ivano-Frankivsk region. Tumulus group I, Tumulus 1. View from E



Ryc. 5. Bukivna, rej. tłumacki, obw. ivano-frankivski. Plan kurhanu na głębokości około 1,3 m. 1-38 – naczynia

Fig. 5. Bukivna, Tlumach district, Ivano-Frankivsk region. Tumulus plan at the depth of approximately 1.3 m. 1-38 – vessels



Ryc. 6. Bukivna, rej. tłumacki, obw. ivano-frankivski. Profile świadków kurhanu 1.

1 - próchnica współczesna; 2 - jasnoszary less; 3 - nasyp kurhanu zbudowany z kawałków/cegietek darni („przekładka wałków”); 4 - czarnobrunatna próchnica pierwotna; 5 - szarawobrunatny less

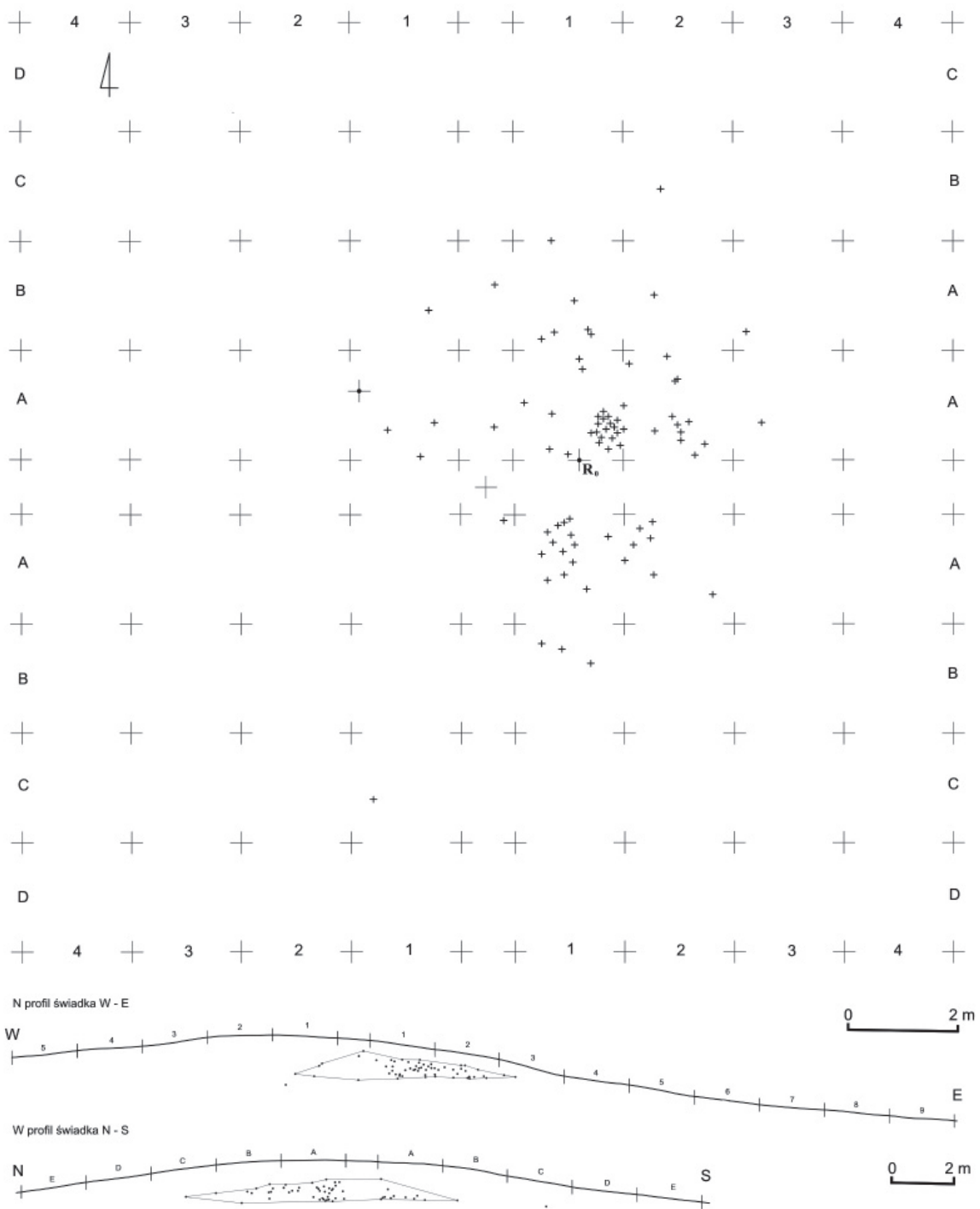
Fig. 6. Bukivna, Tlumach district, Ivano-Frankivsk region. Cross-section of tumulus 1.

1 - modern humus; 2 - light grey loess; 3 - tumulus mound built from pieces / bricks of turf (“roll spread”); 4 - black-and-brown primary humus; 5 - grey-brown loess



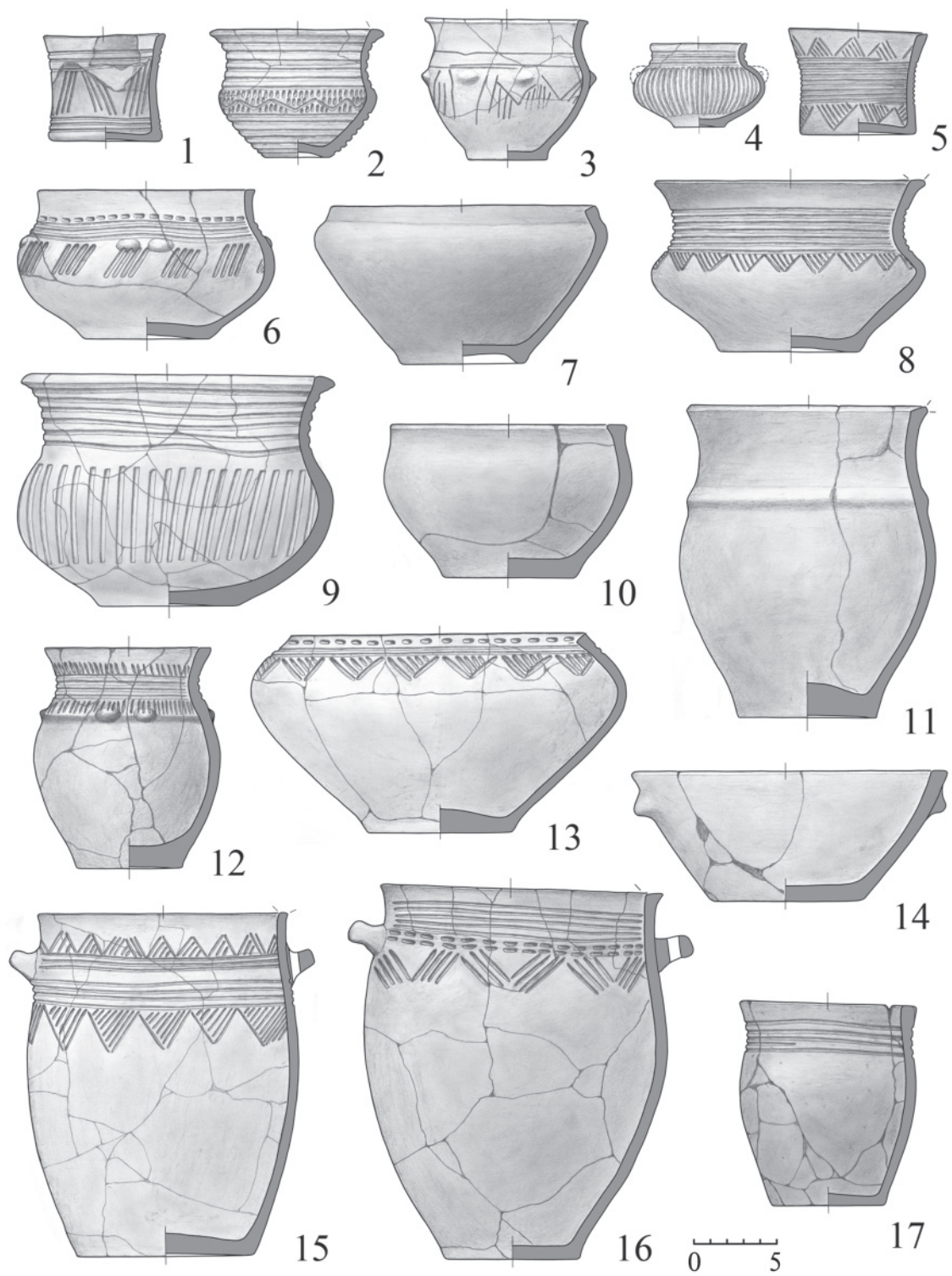
Ryc. 7. Bukivna, rej. tłumacki, obw. ivano-frankivski. Kurhan 1, profil E świadka N - S

Fig. 7. Bukivna, Tlumach district, Ivano-Frankivsk region. Tumulus 1, part E of N - S cross-section



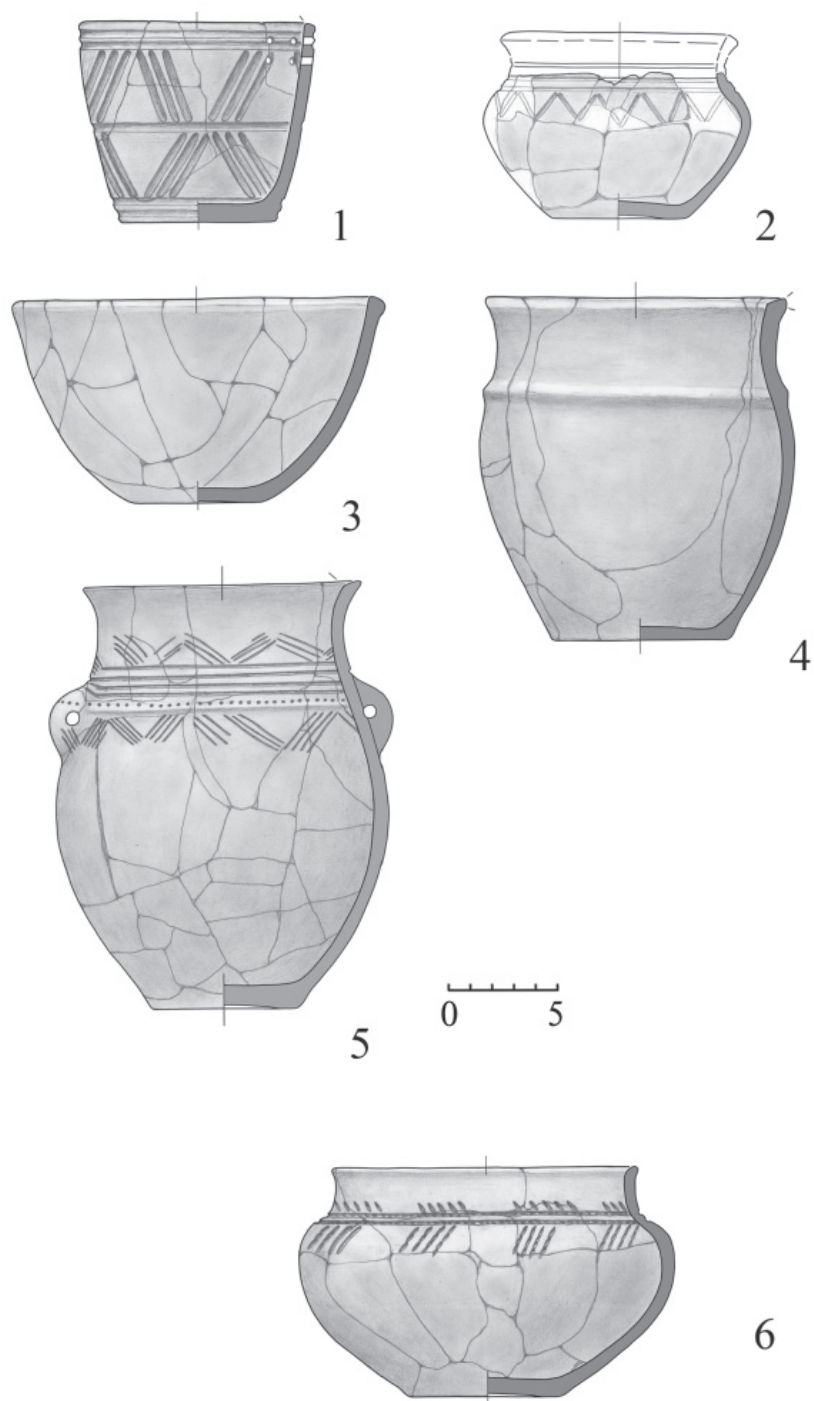
Ryc. 10. Bukivna, rej. tłumacki, obw. ivano-frankivski. Kurhan 1. Dyspersja przepalonych kości

Fig. 10. Bukivna, Tlumach district, Ivano-Frankivsk region. Tumulus 1. Dispersion of burnt-out bones



Ryc. 11. Bukivna, rej. tłumacki, obw. ivano-frankivski. Naczynia z kurhanu 1 (wybór)

Fig. 11. Bukivna, Tlumach district, Ivano-Frankivsk region. Vessels from tumulus 1 (selection)



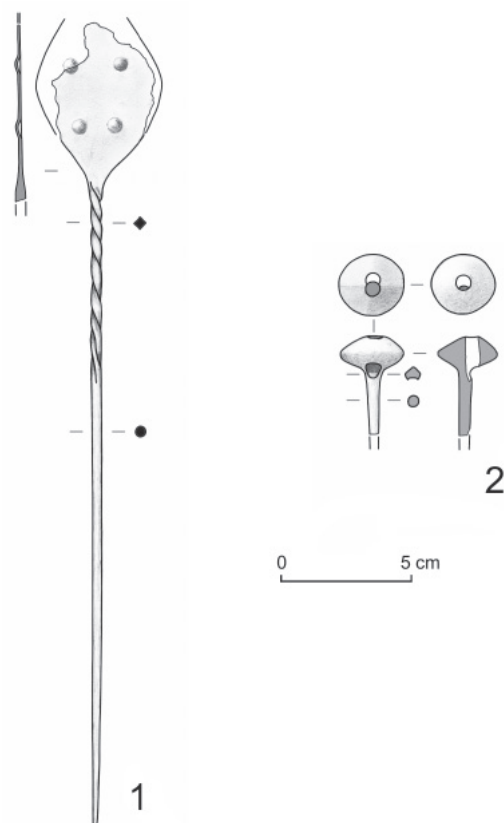
Ryc. 12. Bukivna, rej. tłumacki, obw. ivano-frankivski. Naczynia z kurhanu 1 (1-5) i kurhanu 2 (6) (wybór)

Fig. 12. Bukivna, Tlumach district, Ivano-Frankivsk region. Vessels from tumulus 1 (1-5) and tumulus 2 (6) (selection)



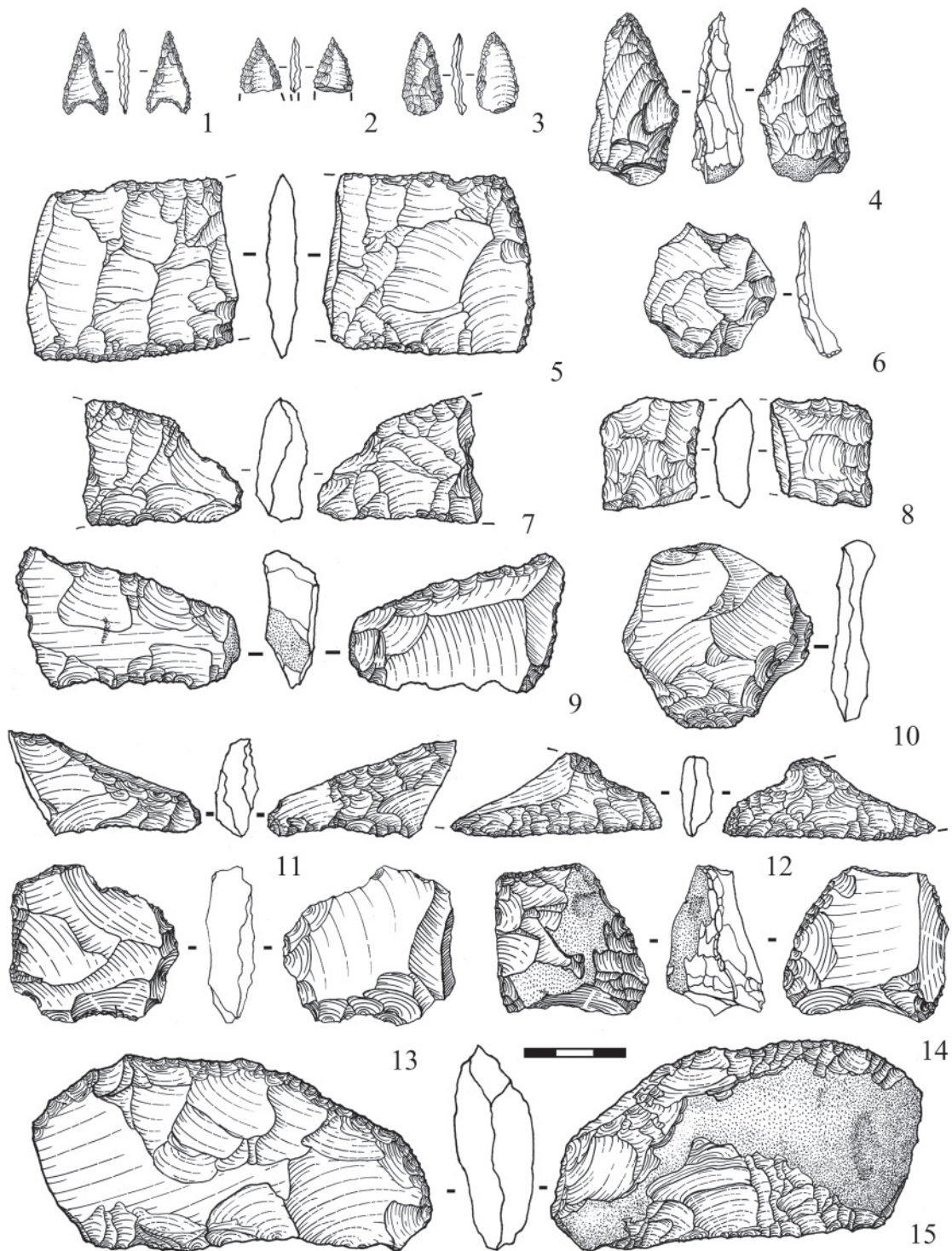
Ryc. 13. Bukivna, rej. tłumacki, obw. ivano-frankivski. Kurhan 1 - depozyt naczyń w sektorze NE

Fig. 13. Bukivna, Tlumach district, Ivano-Frankivsk region. Tumulus 1 - deposit of vessels in sector NE



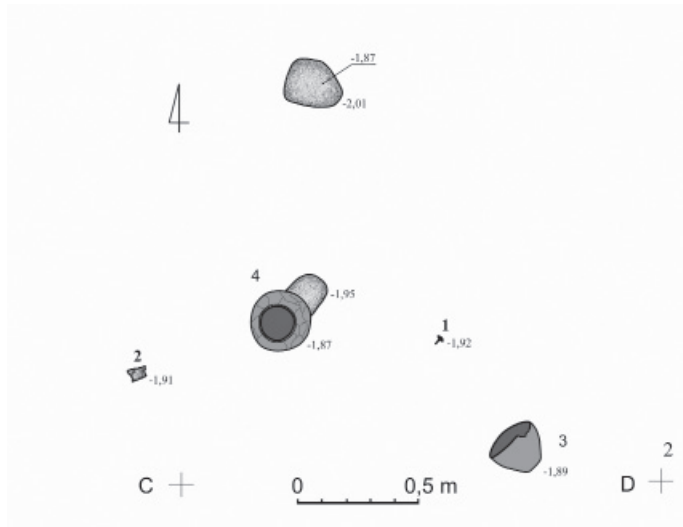
Ryc. 14. Bukivna, rej. tłumacki, obw. ivano-frankivski. Wyroby z brązu: 1 - kurhan 1; 2 - kurhan 2

Fig. 14. Bukivna, Tlumach district, Ivano-Frankivsk region. Bronze items: 1 - Tumulus 1; 2 - Tumulus 2



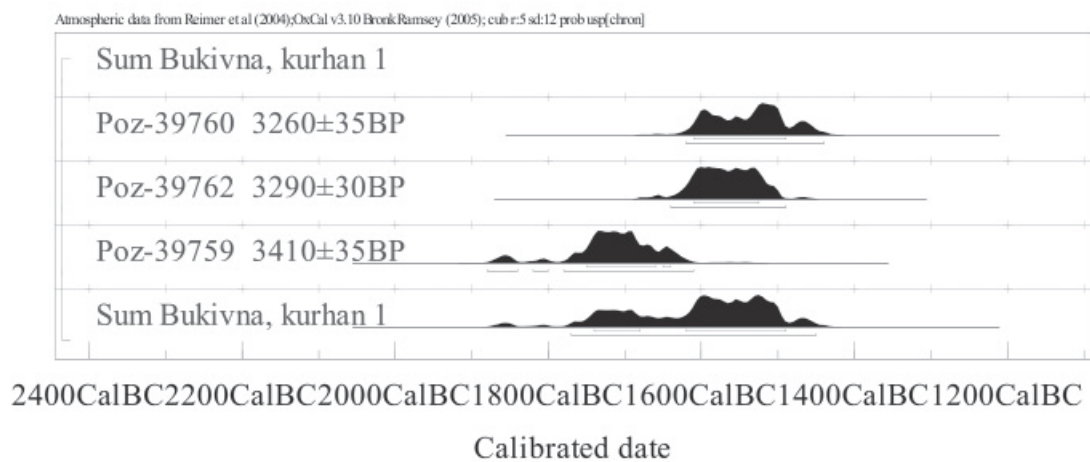
Ryc. 15. Bukivna, rej. tłumacki, obw. ivano-frankivski. Wybór wyrobów krzemiennych z kurhanu 1

Fig. 15. Bukivna, Tlumach district, Ivano-Frankivsk region. Selection of flint items from tumulus 1



Ryc. 16. Bukivna, rej. tłumacki, obw. ivano-frankivski. Resztki konstrukcji kamienno-drewnianej z kurhanu 2.
1 - fragment szpili brązowej; 2 - węgiel drzewny

Fig. 16. Bukivna, Tlumach district, Ivano-Frankivsk region. Relics of a stone and timber construction from tumulus 2.
1 - fragment of a bronze pin; 2 - charcoal



Ryc. 17. Bukivna, rej. tłumacki, obw. ivano-frankivski.
Suma dystrybucji prawdopodobieństwa oznaczeń radiowęglowych z Bukivna

Fig. 17. Bukivna, Tlumach district, Ivano-Frankivsk region.
Sum of probability distribution of radiocarbon from Bukivna

