

WIESŁAWA PRZYBYLSKA-KAPUŚCIŃSKA

ZMIANY POSTAW MENADŻERSKICH W GOSPODARCE OKRESU TRANSFORMACJI

W warunkach okresu transformacji stopień niepewności i ryzyka funkcjonowania podmiotów gospodarczych jest relatywnie wyższy niż w ukształtowanych gospodarkach rynkowych. Wynika to między innymi z nakładania się w polityce gospodarczej rozwiązań wywodzących się ze starego i nowego systemu. Pogłębia to trudności w formułowaniu przez przedsiębiorstwa właściwych ocen sytuacji rynkowej.

Zmniejszony zakres obligatoryjności sprawozdawczości przedsiębiorstw powiększa dodatkowo stan niepewności gospodarczej. Efektem tego jest podejmowanie decyzji gospodarczych bez właściwego rozeznania, w sposób przypadkowy. W gospodarce okresu transformacji metoda testu koniunkturalnego nabiera szczególnie istotnego znaczenia z uwagi na zawodność tradycyjnych metod statystycznych i modeli prognostycznych dla oceny poziomu aktywności gospodarczej. Spełnia rolę uzupełniającego źródła informacji jakościowej. Analiza jej rezultatów daje ogólny obraz sytuacji gospodarczej, a ponadto pozwala określić zdolności adaptacyjne podmiotów gospodarczych do nowych warunków systemowych.

Test koniunkturalny jest jedną z szeroko stosowanych w świecie metod badania aktywności gospodarczej, które uzupełniają tradycyjną statystykę ilościową. Jest on ankietą sondażową, przeprowadzaną wśród podmiotów gospodarczych w celu określenia aktualnych i przyszłych tendencji w działalności ankietowanego przedsiębiorstwa, branży, gałęzi czy całej gospodarki narodowej. Ma on jedynie wskazać kierunki zmian badanych zjawisk gospodarczych; jest zatem tzw. statystyką bez cyfr.

Niniejsze opracowanie stanowi próbę częściowej weryfikacji empirycznej zachowań kadry kierowniczej w przedsiębiorstwach państwowych polskiego przemysłu przetwórczego. Oparte jest o doświadczenia w realizacji badań koniunktury gospodarczej metodą testu, prowadzonych od przeszło 5 lat przez Katedrę Mikroekonomii Akademii Ekonomicznej w Poznaniu.

Odpowiedzi przedsiębiorstw na ankietę koniunkturalną stanowią podstawę do budowy jakościowych wskaźników koniunktury, które z kolei służą formułowaniu diagnozy i prognozy aktywności gospodarczej.

Dla jakościowej oceny sytuacji gospodarczej można budować wskaźniki proste i złożone. Wskaźniki proste zawierają informacje dotyczące jednego, wybranego elementu procesu gospodarowania. Wskaźniki złożone obejmują informacje syntetyczne, odnoszące się do kilku celowo dobranych składników tego procesu. Wskaźniki proste powstają jako różnica procentowego udziału odpowiedzi pozytywnych i negatywnych na dane pytanie ankiety.

W niniejszym opracowaniu podstawą interpretacji zmian w produkcyjnych postawach menadżerskich są cztery wskaźniki proste:

- bieżące wskaźniki koniunktury w sferze popytu,
- bieżące wskaźniki koniunktury w sferze produkcji,
- wskaźniki prognozy dotyczące popytu,
- wskaźniki prognozy dotyczące produkcji.

Kształtowanie powyższych wskaźników i ich porównanie pozwala na dynamiczną ocenę zmian w przystosowaniu się przedsiębiorstw do warunków gry rynkowej. Umożliwia ona także ocenę stopnia świadomości ekonomicznej kadry zarządzającej polskich przedsiębiorstw.

Głównym motywem uzasadniającym analizę dwóch różnych stosunkowo "czułych" elementów procesu gospodarowania (popytu i produkcji) w warunkach okresu transformacji jest określenie stopnia wrażliwości podmiotów gospodarczych na impulsy pochodzące z rynku.

Z drugiej strony porównanie dwóch rodzajów jakościowych wskaźników aktywności gospodarczej, bieżących i prognozy, opóźnionych wobec siebie o jeden kwartał, daje podstawy do oceny stopnia trafności prognoz, a w konsekwencji — do oceny poziomu prorynkowych postaw menadżerskich kadry zarządzającej firmami.

Ponadto zmiany tych zachowań analizowano dodatkowo przez pryzmat dwóch innych, jakościowych wskaźników koniunktury, określających procentowy udział ogółu pozytywnych odpowiedzi uczestników ankiety. Były to wskaźniki proste dotyczące:

- inwestycyjnej działalności przedsiębiorstw,
 - pozainwestycyjnych zamierzeń przedsiębiorstw,
- wywołanych w obydwu przypadkach narastaniem rozmaitych barier, ograniczających funkcjonowanie firm, wśród których najpoważniejszą w okresie transformacji stała się bariera popytu.

Wszystkie przedstawione i porównywane wskaźniki mają charakter jakościowy; są zatem wyrazem subiektywnych ocen samych przedsiębiorstw.

Przedmiotem analizy są zachowania polskich przedsiębiorstw przemysłu przetwórczego, obserwowane w czterech grupach gałęzi:

- przemysłe elektromaszynowym,
- przemysłe chemicznym,
- przemysłe lekkim,
- przemysłe spożywczym,

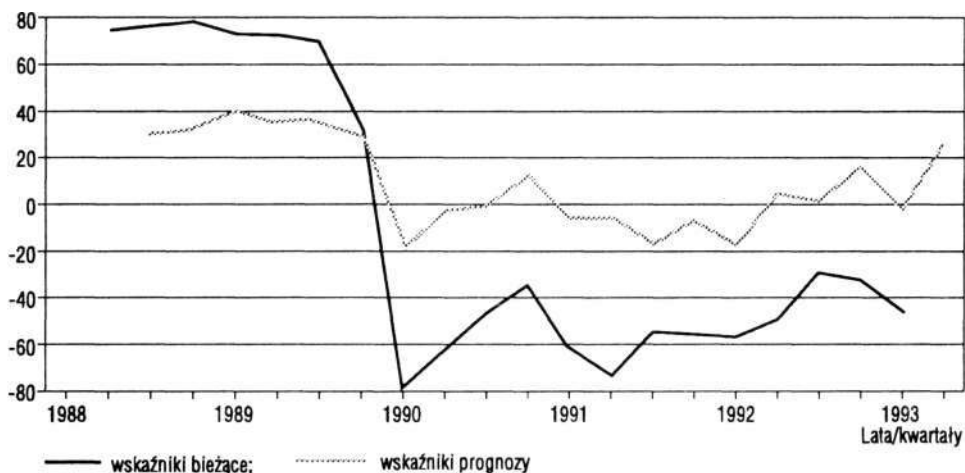
oraz wśród przedsiębiorstw różniących się wielkością zatrudnienia:

- duże (powyżej 1000 zatrudnionych),
- średnie (401 - 1000 zatrudnionych),
- małe (do 400 zatrudnionych).

Analiza i wnioski dotyczą okresu od II kwartału 1988 r. do II kw. 1993 r., a zatem odnoszą się do różnych warunków gospodarczych występujących w systemie scentralizowanym, w okresie przełomu polityczno-gospodarczego i w warunkach nowego ładu gospodarczego. Obejmują 19 obserwacji kwartalnych. W rozważaniach nie uwzględniono obserwacji skrajnych (z początku i końca badań), gdzie brak jest podstawy odniesienia.

Wykresy 1 i 2 przedstawiają kształtowanie czterech prostych wskaźników koniunktury gospodarczej, będących podstawą interpretacji zmian produkcyjnych zachowań menadżerskich kadry kierowniczej przedsiębiorstw, w badanym okresie.

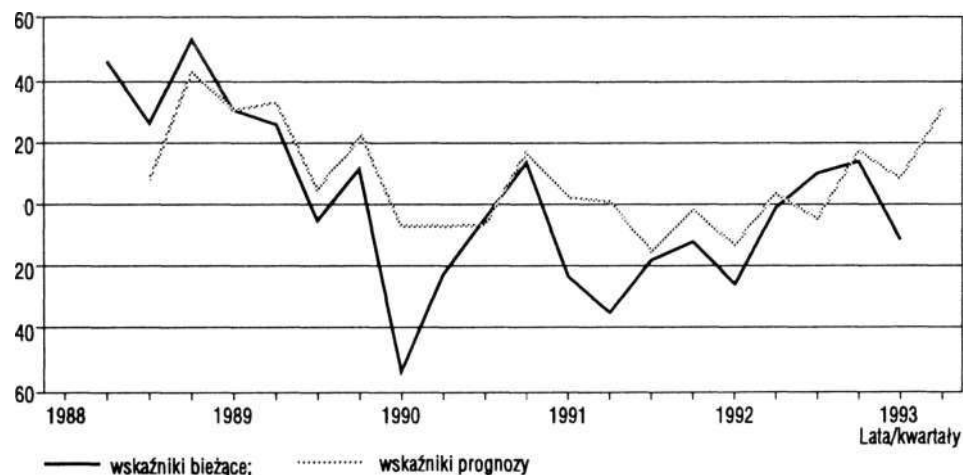
Pierwszy z nich prezentuje przebieg wskaźników bieżących i prognozy — dotyczących najważniejszego czynnika, decydującego o aktywności gospodarczej przedsiębiorstw — popytu.



Wykres 1. Ocenę popytu przez przedsiębiorstwa polskiego przemysłu przetwórczego

Źródło: badania Katedry Mikroekonomii, Akademia Ekonomiczna Poznań.

Drugi z kolei — pokazuje kształtowanie się wskaźników bieżących i prognozy dotyczących produkcji, pozostającej w ścisłym związku z wielkością popytu.



Wykres 2. Ocenę produkcji przez przedsiębiorstwa polskiego przemysłu przetwórczego

Źródło: badania Katedry Mikroekonomii, Akademia Ekonomiczna Poznań.

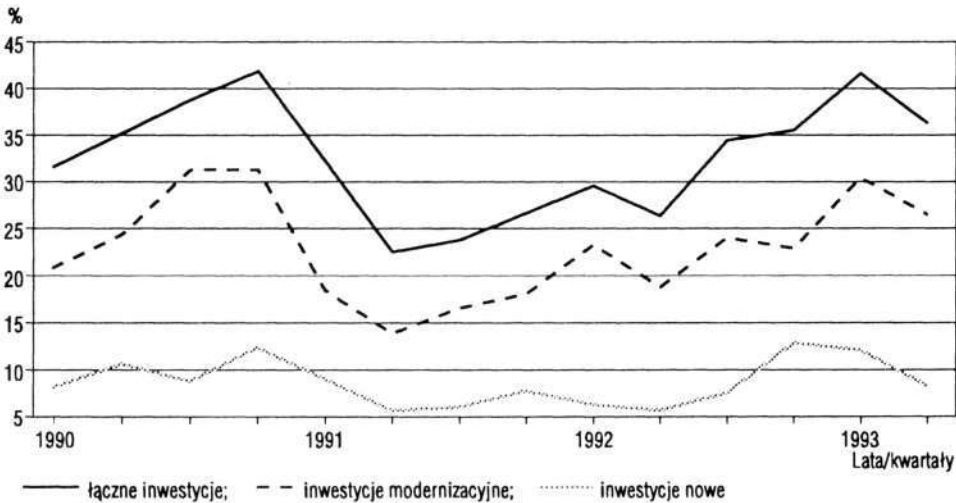
Oceniając stopień wrażliwości przedsiębiorstw na impulsy rynkowe, a w konsekwencji umiejętności przewidywania przebiegu zjawisk gospodarczych, na podstawie powyższych wykresów, odnoszących się do ogółu przedsiębiorstw przemysłu przetwórczego, można sformułować następujące wnioski:

- z punktu widzenia kierunkowej zgodności prognoz formułowanych przez przedsiębiorstwa z rzeczywistym przebiegiem zjawisk - poziom trafności, mierzony ilością prognoz trafionych do nietrafionych był zbliżony; dla popytu wyniósł on 14/5, w przypadku podaży 15/4,
- w zakresie amplitudy wahań pomiędzy wskaźnikami prognozy, a bieżącym kształtowaniem się zjawisk — niższą amplitudę wahań odnotowano w odniesieniu do wskaźnika produkcji w całym analizowanym okresie oraz we wszelkich przekrojach szczegółowych,
- niezależnie od rodzaju wskaźników, tak bieżące, jak i wskaźniki prognozy zarejestrowały przełom gospodarczy w 1990 roku,
- w warunkach niedoborów, charakterystycznych dla gospodarki scentralizowanej prognozy popytu miały charakter asekuracyjny, wynikający z nadmiernego pesymizmu gospodarczego; w nowych warunkach systemowych, w obliczu likwidacji ograniczeń zasobowych, prognozy popytu są przeszacowane, wywołane nadmierną wiarą w mechanizm rynkowy,
- najbardziej trafne prognozy popytu i produkcji (we wszystkich przekrojach analizy), z uwagi na najniższą amplitudę odchyień pomiędzy wskaźnikami bieżącymi i prognozy przypadają na okres przełomu, tzn, IV kw. 1989 i I kw. 1990 r.,
- największe rozpiętości między prognozą a wskaźnikami bieżącymi zarówno popytu, jak i produkcji są charakterystyczne głównie dla okresów recesji; najwyższe amplitudy wahań wskaźników wystąpiły w II kw. 1990 i II kw. 1991 r.,
- w III kw. 1991 r. odnotowano (we wszystkich analizowanych ujęciach) zmniejszenie rozpiętości pomiędzy oczekiwanym popytem i produkcją a rzeczywistym ich wzrostem,
- począwszy od 1993 r. zaobserwowano zwiększanie rozpiętości pomiędzy wskaźnikami bieżącymi i prognozy; sytuacja ta odnosi się zarówno do wskaźników popytu, jak i podaży.

Na podstawie porównań analogicznych wskaźników w grupach gałęzi oraz wśród przedsiębiorstw o różnej wielkości można zauważyć pozytywny impuls w postaci zmniejszania się w ostatnich kwartałach rozpiętości między spodziewanymi a rzeczywistymi wielkościami produkcji i popytu. Odnosi się to szczególnie do trzech grup gałęzi bezpośrednio związanych z konsumpcją ludności: przemysłu chemicznego, lekkiego i spożywczego oraz do przedsiębiorstw małych. W okresie recesji związanej z przełomem polityczno-gospodarczym (IV kw. 1989/I kw. 1990) w tych właśnie gałęziach produkcja spadła najbardziej ze względu na zmiany zachowania konsumentów (odnoszące się do struktury i sposobów zaopatrzenia) oraz ze względu na konkurencyjny import prywatny. Prorynkowe zachowania rozpoczęły się zatem w pierwszej kolejności w przemysłach konsumpcyjnych.

Stan prorynkowej świadomości kierownictw polskich przedsiębiorstw państwowych można także ocenić poprzez obserwację tendencji w zakresie inwestycyjnych i pozainwestycyjnych zamierzeń podmiotów gospodarczych. Opinie, uzyskane drogą ankiety koniunkturalnej, dają obraz dokonujących się przewartościowań w mentalności menadżerskiej, wskazując na zmiany zachowań i podejmowanych decyzji, mających na celu złagodzenie występujących barier działalności gospodarczej oraz poprawę pozycji i kondycji ekonomicznej przedsiębiorstw.

Wykres 3 przedstawia ewolucję zamiarów inwestycyjnych wśród ogółu polskich przedsiębiorstw przemysłu przetwórczego w okresie 1990 - 1993. Formułowane wnioski uwzględniają kierunki zmian zachodzące w różnych grupach badanych respondentów, nie prezentowanych graficznie ze względu na ograniczoność miejsca:



Wykres 3. Zamiary inwestycyjne polskich przedsiębiorstw. Przemysł przetwórczy

Źródło: badania Katedry Mikroekonomii, Akademia Ekonomiczna Poznań.

- wszystkie grupy przedsiębiorstw przemysłu przetwórczego podjęły próby dostosowania się do rynkowych reguł gry, choć z różnym skutkiem,
- recesja związana z okresem przełomu (1989/90) wywołała silniejszy impuls do działalności inwestycyjnej w 1990 r. we wszystkich grupach podmiotów gospodarczych; stąd zaobserwowany rosnący trend zamierzeń inwestycyjnych,
- pogorszenie się warunków tzw. otoczenia gospodarczego, wywołanych zwiększeniem rygorów w polityce pieniężnej, spowodowało dość powszechne obniżenie zainteresowania działalnością inwestycyjną od I kw. 1991 r. i spadek zgłaszanych zamierzeń (z wyjątkiem przemysłu spożywczego),
- od III kw. 1991 r. z wyjątkiem przemysłu spożywczego i przedsiębiorstw średnich nastąpił ponowny wzrost deklarowanych zamierzeń inwestycyjnych przedsiębiorstw,

- o prorynkowym nastawieniu przedsiębiorstw w zakresie inwestycji świadczy relatywnie wyższy poziom inwestycji w przemysłach konsumpcyjnych w trakcie całego badanego okresu,
- w obliczu twardych warunków finansowania, wynikających z planu gospodarczego premiera L. Balcerowicza i utrzymania tej koncepcji polityki pieniężnej przez kolejne rządy, we wszystkich analizowanych grupach preferowane były zamierzenia inwestycji modernizacyjnych,
- stopniowa poprawa sytuacji gospodarczej i adaptacja do trudnych warunków funkcjonowania przedsiębiorstw, a także uzyskane już trzyletnie doświadczenie działania w nowym układzie systemowym doprowadziło do ukształtowania tendencji wzrostowych w zakresie zamiarów inwestycyjnych przedsiębiorstw począwszy od II kw. 1992 r., odnoszących się zarówno do inwestycji modernizacyjnych, jak i nowych,
- w I kw. 1993 r. zamierzenia inwestycyjne przedsiębiorstw osiągnęły ponownie poziom, odpowiadający dynamicznej polityce inwestycyjnej z drugiego półrocza 1990 r.

W miarę, jak systematycznie wzrastały bariery finansowe w gospodarce, realizacja prorynkowej orientacji działalności firm drogą inwestycyjną stawała się coraz mniej atrakcyjna i zbyt kosztowna (przy słabym rozeznaniu popytu efektywnego przez przedsiębiorstwa). O ile jeszcze w 1990 r. obciążenia finansowe przedsiębiorstw związane z inwestycjami wydawały się do pokonania, o tyle rygory kredytowe i podatkowe, wynikłe z późniejszej polityki, zahamowały trend inwestycyjny w 1991 r.

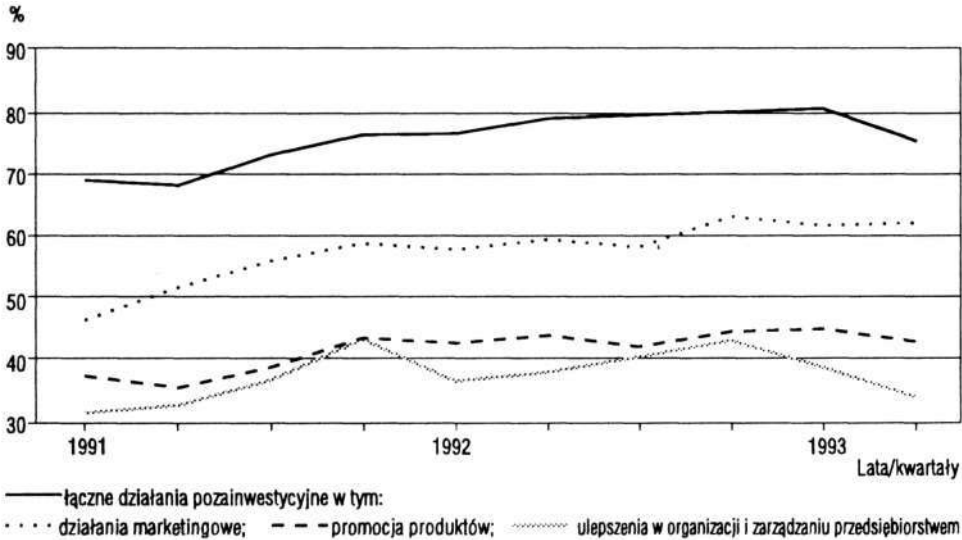
Dodatnia stopa procentowa przy malejącej inflacji prowadziła do sytuacji, w której dodatkowe wpływy z tytułu wzrostu cen nie pokrywały kosztów oprocentowania kredytów. Stąd jedynym realnym rozwiązaniem było ograniczanie działalności gospodarczej i dostosowanie jej do skromnych, własnych zasobów finansowych. Innym czynnikiem dodatkowo wyjaśniającym obniżenie w przedsiębiorstwach z działalności inwestycyjnej była dominacja dłuższych cykli obrotowych pieniądza w przemyśle, co wpływało na rezygnację z kredytów i zmniejszanie produkcji.

W tych warunkach, przy słabej kondycji finansowej i "fiskalnej" stopie procentowej prorynkowe procesy adaptacyjne przedsiębiorstw w 1991 r. uzewnętrzniły się w znacznym wroście zainteresowania działalnością pozainwestycyjną.

O poważnym zaangażowaniu w ratowanie sytuacji przedsiębiorstw różnorodnymi pociągnięciami pozainwestycyjnymi świadczy ich 2 - 3 krotnie wyższy udział deklarowanych zamiarów w 1991 r. w stosunku do działalności inwestycyjnej. Wykres 4 przedstawia tendencje w zakresie działalności pozainwestycyjnej w latach 1991 - 1993. Przedstawione wnioski dotyczą wszystkich grup ankietowanych przedsiębiorstw i można je sformułować następująco:

- przeważająca część badanych przedsiębiorstw przemysłu przetwórczego charakteryzuje rosnący trend rozwoju działalności pozainwestycyjnej w 1991 r. ,
- największe znaczenie przedsiębiorstwa przypisywały działaniom marketingowym, których udział był we wszystkich przekrojach analizy najwyższy,

- w obliczu nasilenia się w 1991 r. bariery konkurencyjnego importu prywatnego przedsiębiorstwa zaktywizowały swoją działalność poprzez promocję nowych lub ulepszonych produktów,



Wykres 4. Zamierzenia pozainwestycyjne polskich przedsiębiorstw.
Przemysł przetwórczy

Źródło: badania Katedry Mikroekonomii, Akademia Ekonomiczna Poznań.

- powszechnie podejmowano także działania mające na celu ulepszenie metod organizacji i zarządzania przedsiębiorstwem,
- najszybszy wzrost działalności pozainwestycyjnej charakteryzował przemysły silniej dotknięte recesją — elektromaszynowy i lekki oraz duże przedsiębiorstwa,
- począwszy od II kw. 1992 r. obserwujemy stabilizację działalności pozainwestycyjnej przedsiębiorstw na relatywnie wysokim poziomie, deklarowanym przez 80% ankietowanych podmiotów gospodarczych,
- w ostatnim okresie (półrocze 1993 r.) zmniejszyły się działania pozainwestycyjne przedsiębiorstw, polegające na poprawie organizacji i zarządzania przedsiębiorstwami; ich obecny poziom odpowiada sytuacji z początkowego okresu analizy (I kw. 1991 r.) i pomimo sygnalizowanego obniżenia wskazuje na nie co trzecie przedsiębiorstwo.

Wyniki badań aktywności gospodarczej metodą testu koniunkturalnego, przedstawione w niniejszym opracowaniu świadczą o relatywnie niewystarczającym poziomie adaptacji zachowań podmiotów gospodarczych do mechanizmu rynkowego. Stopień przygotowania sektora państwowego do funkcjonowania w gospodarce rynkowej jest nadal niski, co powoduje ograniczoną trafność prognoz. Wskazują na to przede wszystkim rozbieżności między oczekiwanym przez przedsiębiorstwa popytem na swoje produkty a rzeczywistością, rozbieżność będąca wyrazem niskiej świadomości ekonomicznej większości podmiotów gospodarczych. Stosunkowo bliższe realiom gospodarczym są prognozy produkcji.

Wyraźnie widoczna jest sztywność reakcji przedsiębiorstw na sygnały co do popytu w gospodarce okresu transformacji, przeniesiona z siłą inercji z okresu gospodarki scentralizowanej. Do przełomu gospodarczego, charakteryzującego się powszechną ignorancją popytu, planowanie produkcji było funkcją narzuconych planów, co powodowało niewielkie odchylenia prognozy od wskaźników bieżących. W nowych warunkach systemowych odchylenia te są większe i świadczą o braku umiejętności oceny własnej sytuacji ekonomicznej oraz tzw. otoczenia gospodarczego. Dezorientacja rynkowa jest szczególnie silnie zaznaczona w okresach recesji.

Przykładem negatywnej reakcji dostosowawczej przedsiębiorstw do warunków mechanizmu rynkowego były także dość powszechnie stosowane próby adaptacji do tzw. twardego finansowania poprzez spadek produkcji. Manewr ten został dwukrotnie powtórzony po wprowadzeniu nowego ładu ekonomicznego. Potwierdza je także odwrotne działanie przedsiębiorstw pod wpływem rozluźnienia rygorów w II połowie 1990 r.

Na tle powyższych krytycznych spostrzeżeń należy także podkreślić zjawiska pozytywne, charakteryzujące zachowanie kadry menadżerskiej polskich przedsiębiorstw. Jest nim tendencja do powolnego, stopniowego zwiększania realności rozpoznawania popytu w niektórych grupach gałęzi — głównie konsumpcyjnych. Rosnąca liczba działań pozainwestycyjnych, w rozmaitych formach, świadczy o poszukiwaniu rozwiązań dla trudnej sytuacji gospodarczej przedsiębiorstw. Przemawia za tym także niewielki przyrost działalności inwestycyjnej w ostatnim okresie. Zjawiska te potwierdzają uznanie nieodwracalności reformy gospodarczej oraz stopniowe wygasanie postaw roszczeniowych przedsiębiorstw wobec instytucji państwa, typowych dla gospodarki scentralizowanej.

Jednocześnie przyczyn niezadowolającego prorynkowego zachowania kadry menadżerskiej przedsiębiorstw należy poszukiwać poza jej niską świadomością także w sferze systemowej gospodarki. Na szczeblu makroekonomicznym próbuje się uruchomić mechanizmy typowe dla gospodarki rynkowej, które są nieadekwatne dla warunków gospodarowania okresu transformacji. Ponadto stawia się jej zbyt wysokie wymagania, licząc na automatyzm funkcjonowania. Lekceważy się również aspekt społeczny i humanistyczny przemian, stąd pewne prognozy są dla przedsiębiorstw nie do przebrnięcia i od nich samych nie zależą.

CHANGES OF MANAGERIAL ATTITUDES IN THE POLISH ECONOMY OF THE TRANSFORMATION PERIOD

S u m m a r y

The increase in the degree of uncertainty and risks in the functioning of economic agents in the conditions of the transformation period brings about difficulties in formulating appropriate

assessments of the economic situation. These difficulties are aggravated by the reduced scope of the enterprises' obligatory reporting.

In the economy of the transformation period the method of conjuncture test is of special significance, and constitutes an additional source of qualitative information. The analysis of its results allows to determine the general image of the economic situation and, in addition, permits to demonstrate enterprises' capacity of adaptation to new system conditions.

The adaptation of enterprises to the market game conditions is here analysed on the basis of the quantitative indicators of the economic conjuncture relating to the shaping and the forecasting of demand and production volume by economic agents in manufacturing industry.

Additionally, the analysis covers the changes in investment and non-investment projects that aim at invigorating the economy and overcoming the persisting economic recession.