

ZOOMORFICZNE OZDOBY SREBRNE Z HEDEBY (?) NA ZIEMIACH POLSKICH

ZOOMORPHIC SILVER ORNAMENTS FROM HEDEBY (?) ON THE POLISH TERRITORIES

Hanna Kóčka-Krenz

Instytut Prahistorii, Uniwersytet im. Adama Mickiewicza
Św. Marcin 78, 61-809 Poznań, Poland

ABSTRACT. During the investigations in Hedeby on the site of the ancient port had been discovered recently a set of 42 bronze models (patrices) for pressing the ornaments of Scandinavian type with zoomorphic motifs. Fragments of such ornaments have been registered in 13 silver hoards from the Polish territories. There are fragments of three types of ornaments, mainly of round brooches, and cross-shaped or trapezoid-shaped pendants. These fragments have been registered in the hoards from north-western Poland. Their distribution, supported by the finds of modelling forms from the Danish territories, allows to draw an inference about their origin from Danish workshops, and in particular from Hedeby.

W ostatnich latach podczas badań w Hedeby (Haithabu) prowadzonych przez Schleswig-Holsteinisches Landesmuseum w Schleswigu odsłonięto na terenie dawnego portu zbiór 42 modeli brązowych do wytłaczania ozdób ze srebrnych lub złotych blach. Znaleździło to nie zostało jeszcze opublikowane, stąd tylko ogólnie je tutaj scharakteryzujemy¹.

Brązowe modele z Hedeby to patryce (modele pozytywowe – z wypukłym reliefem), służące do formowania wierzchniej części zapinek, zawieszek i fragmentów innych ozdób. Grupę pierwszą stanowią modele do wytłaczania okrągłych zapinek. Spośród nich 5 egzemplarzy ma naniesiony ornament w postaci czterech zwierząt, 5 egzemplarzy – motyw trzech zwierząt, a jeden egzemplarz – wzór dwóch zwierząt. Głowy zwierząt widziane z góry lub z profilu umieszczone są w centrum modelu, zaś ich splecione ciała rozłożone

¹ Serdecznie dziękuję prof. drowi K. Schietzelowi z Schleswig-Holsteinisches Landesmuseum w Schleswigu (RFN) za łaskawe udostępnienie mi modeli z Hedeby i możliwość ich opisu.

są symetrycznie na pozostałej powierzchni. Modele różnią się od siebie zarówno rozmiarami, jak i detalami rysunku, uzupełniają je bowiem dodatkowo elementy plecionki. Inny rodzaj modeli okrągłych zapinek to 4 formy wypełnione plecionką, z których 2 noszą dekorację stylizowanych, sprowadzonych do plecionki motywów zwierzęcych, 2 pozostałe zaś wypełniają odmiennie rozłożone pętle.

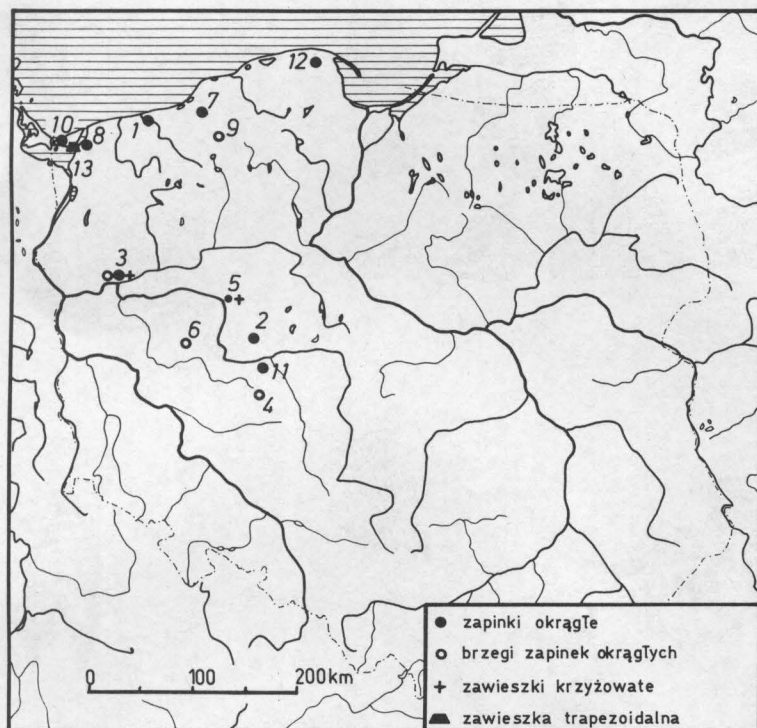
Druga grupa modeli służyła do wykonywania zawieszek. W tej grupie 12 modeli przeznaczonych było do wykonywania pełnych lub ażurowych zawieszek krzyżowatych. One także różnią się rozmiarami i rodzajem dekoracji, gdyż część z nich jest gładka, część ma wymodelowaną głowę ptasią pod rurkowatym zgrubieniem na uszko, jeszcze inne – plecionkę w różnym układzie na ramionach modelu. Kolejnych 6 modeli przeznaczonych było do wykonywania zawieszek w formie ptaka ze złożonymi skrzydłami, o głowie uformowanej pod rurkowatym zgrubieniem na uszko zawieszki. One także różnią się wielkością i kształtem. Ogony ptasie mają zawinięte pióra, skrzydła są pojedyncze, podwójne lub potrójne, w jednym przypadku ułożone ukośnie, a całość niekiedy uzupełnia plecionka. Kolejne 2 modele tej grupy to formy prostokątne, z większą ptasią główką pod uszkiem zawieszki, których dolna część ukształtowana jest w rząd trzech ptasich główek w jednym przypadku i pięciu takich główek w drugim; ten drugi model uzupełnia plecionka. Pozostałe 2 modele tej grupy mają formę trapezu, także z główką ptasią pod rurkowatym zgrubieniem w górnej części oraz rzędem trzech i pięciu ptasich główek w części dolnej, z motywem plecionki w środku modeli.

Trzecią grupę modeli stanowią formy do kształtowania fragmentów ozdób. Jeden z nich to model do formowania główek zwierzęcych, 3 pozostałe – do wytłaczania czterech rodzajów zawieszek w kształcie tzw. gęsiich łapek, zakończonych kółkami lub ząbkami, albo kombinacją obu, z dekoracją pseudofiligranem i pseudogranulacją.

Opisane wyżej modele z Hedeby stanowią wyjątkowo bogaty zbiór form, z których można było uzyskać 15 rozmaicie dekorowanych, większych i mniejszych okrągłych zapinek oraz 22 rodzaje zawieszek odmiennych wielkością, kształtem i stylistyką.

W materiale skandynawskim zachowało się ogółem około 60 egzemplarzy modeli formujących, datowanych głównie na połowę i koniec X w.² Są to zarówno matryce, jak i patryce. Matryce zarejestrowano w znaleziskach z Danii – w Hedeby, w Vejleby i w miejscowości nieokreślonej, ze Szwecji – w „Czarnej Ziemi” na Björkö, prow. Uppland, w Lund, w Talby Lillsved, prow. Södermanland i 2 egzemplarze w parafii Reftele, prow. Småland, oraz na Gotlandii – w Kinner, w parafii Lummelunda i w Smiss. Patryce natomiast, poza Hedeby, skąd znamy 44 egzemplarze (2 ze starszych badań), zarejes-

² Capelle 1968, s. 80 n.



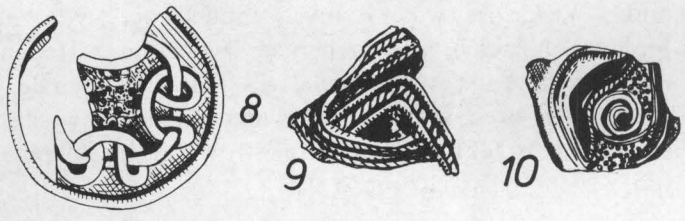
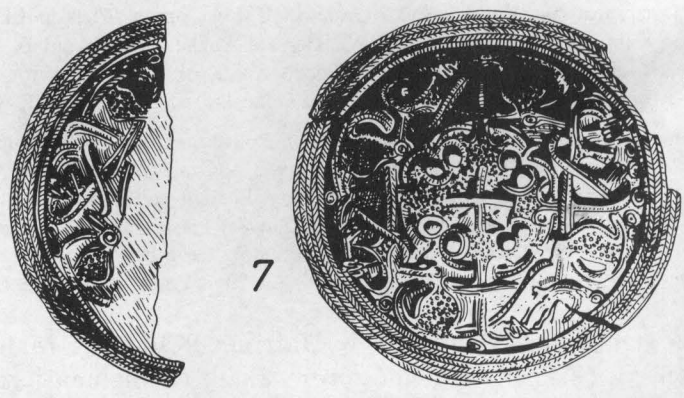
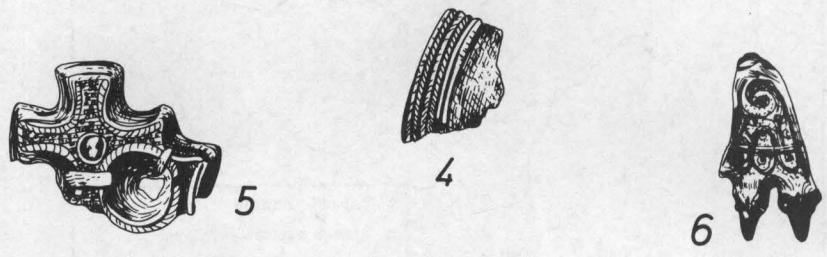
Mapa 1. Dyspersja zoomorficznych ozdób srebrnych na ziemiach polskich: 1 – Bogucino, woj. Koszalin; 2 – Dzierznica II, woj. Poznań; 3 – Gralewo II, woj. Gorzów Wielkopolski; 4 – Jarocin, woj. Kalisz; 5 – Kąty, woj. Poznań; 6 – Łęki Wielkie, woj. Poznań; 7 – Pękanino, woj. Koszalin; 8 – Piaski Wielkie – Dramino, woj. Szczecin; 9 – Płocko, woj. Koszalin; 10 – Przytór, woj. Szczecin; 11 – Raszewy, woj. Kalisz; 12 – Sławoszyn, woj. Gdańsk; 13 – Wolin XVII, woj. Szczecin

Map 1. Dispersion of zoomorphic silver ornaments on Polish territories: 1 – Bogucino, Koszalin voivodeship; 2 – Dzierznica II, Poznań voivodeship; 3 – Gralewo II, Gorzów Wielkopolski voivodeship; 4 – Jarocin, Kalisz voivodeship; 5 – Kąty, Poznań voivodeship; 6 – Łęki Wielkie, Poznań voivodeship; 7 – Pękanino, Koszalin voivodeship; 8 – Piaski Wielkie – Dramino, Szczecin voivodeship; 9 – Płocko, Koszalin voivodeship; 10 – Przytór, Szczecin voivodeship; 11 – Raszewy, Kalisz voivodeship; 12 – Sławoszyn, Gdańsk voivodeship; 13 – Wolin XVII, Szczecin voivodeship

trowano na stanowiskach duńskich w Hjørring, Katborg i Mammen, i na stanowiskach szwedzkich w Malmö, prow. Skåne, w Sigtuna i w Tängberg, prow. Uppland³. Większość więc znanych modeli do wytłaczania ozdób pochodzi z terenów duńskich, w tym przede wszystkim z Hedeby.

Ozdoby wykonywane na tych modelach znane są przede wszystkim z terenów Skandynawii, część z nich znajdowana była także w skarbach poza Skandynawią. Fragmenty takich ozdób zarejestrowano w następujących skarbach srebrnych z ziem polskich (mapa 1):

³ Capelle 1968, s. 81, 95, mapa 32, tabl. 28; Oldeberg 1966, s. 155.



1. Bogucino, woj. Koszalin – fragment wierzchniej płytki okrągłej zapinki. Zachowana część przedstawia biodro i nogi zwierzęcia ograniczone drutem filigranowym i wypełnione granulami. Chronologia: ok. 1000 r.⁴ (tabl. 1: 1).

2. Dzierznica II, woj. Poznań – fragment wierzchniej płytki okrągłej zapinki, z zachowaną bordiurą w postaci pasemek równolegle biegnących kilku drutów filigranowych oraz częścią korpusu zwierzęcia modelowanego w filigranie i wypełnionego granulacją. Chronologia: 990-995 r.⁵ (tabl. 1: 2).

3. Galewo II, woj. Gorzów – 6 fragmentów wierzchniej płytki okrągłych zapinek, z których 5 stanowi elementy korpusów zwierzęcych o konturze zarysowanym drutem filigranowym i wewnątrz wypełnionym granulacją, a 1 fragment przedstawia głowę zwierzęcia z dużymi, okrągłymi oczami i wymodelowanymi półokrągłymi uszami, także wykonaną w filigranie i granulacji. Prócz tego 3 fragmenty przykrawędne takich zapinek, z zachowaną bordiurą z kilku biegnących równolegle drutów filigranowych. Zarejestrowano tu też fragment ażurowej zawieszki krzyżowatej, pochodzący z jej bocznych ramion lub części dolnej, którego formę powtarza podwójny drut filigranowy, a wewnątrz wypełnia ziarnina. Chronologia: ok. 1000 r.⁶ (tabl. 1: 3).

4. Jarocin, woj. Kalisz – fragment kolistej zapinki z zachowaną częścią bordiury z równolegle biegnących, skręcanych drutów filigranowych. Chronologia: ok. 1010 r.⁷ (tabl. 1: 4).

5. Kąty, woj. Poznań – fragment jednego z ramion zawieszki krzyżowatej w formie równoramiennego krzyżyka, którego kształt podkreśla gładki i perełkowany drut filigranowy; środek akcentuje guzek, zaś wewnątrz wypełnia ziarnina. Chronologia: ok. 1010 r.⁸ (tabl. 1: 5).

⁴ Kiersnowscy 1959, s. 34, tabl. III: 4; Żak 1963, s. 63, 64.

⁵ Żak 1963, s. 122, 123.

⁶ Kiersnowscy 1959, s. 49, 50, tabl. VI: 3, 4; Żak 1963, s. 145, 146.

⁷ Żak 1963, s. 131, 132, ryc. 96.

⁸ Ślaski, Tabaczyński 1959, s. 27, 28; Żak 1963, s. 113, ryc. 88.

←
Tablica 1. 1 – fr. zapinki okrągłej z Bogucina, woj. Koszalin; 2 – fr. zapinki okrągłej z Dzierznicy II, woj. Poznań; 3 – fr. zapinek okrągłych i zawieszki krzyżowatej z Galewa II, woj. Gorzów Wielkopolski; 4 – fr. bordiury zapinki okrągłej z Jarocina, woj. Kalisz; 5 – fr. zawieszki krzyżowatej z Kątów, woj. Poznań; 6 – fr. zawieszki trapezowatej z Wolina XVII, woj. Szczecin; 7 – zapinka okrągła i fr. podobnej z Przytora, woj. Szczecin; 8 – fr. zapinki typu Terslev z Piasków Wielkich – Dramina, woj. Szczecin; 9 – fr. zapinki okrągłej z Raszew, woj. Kalisz; 10 – fr. zapinki okrągłej z Pękanina, woj. Koszalin

Table 1. 1 – a piece of circular brooch from Bogucino, Koszalin voivodeship; 2 – a piece of circular brooch from Dzierznica II, Poznań voivodeship; 3 – pieces of circular brooches and a cross-shaped pendant from Galewo II, Gorzów Wielkopolski voivodeship; 4 – a piece of border of a circular brooch from Jarocin, Kalisz voivodeship; 5 – a piece of cross-shaped pendant from Kąty, Poznań voivodeship; 6 – a piece of trapezoidal pendant from Wolin XVII, Szczecin voivodeship; 7 – a circular brooch and a piece of similar one from Przytór, Szczecin voivodeship; 8 – a piece of a circular, Terslev-type brooch from Piaski Wielkie – Dramino, Szczecin voivodeship; 9 – a piece of circular brooch from Raszewy, Kalisz voivodeship; 10 – a piece of circular brooch from Pękanino, Koszalin voivodeship

6. Łęki Wielkie, woj. Poznań – ułamek brzegu zapinki okrągłej z pozostałościami drutu filigranowego z bordiury, perełkowanego, gładkiego i skręcanego. Chronologia: ok. 1055 r.⁹

7. Pękanino, woj. Koszalin – fragment wierzchniej płytki okrągłej zapinki z motywem zoomorficznym, zachowanym w postaci spiralnie uformowanego biodra z drutu filigranowego, wypełnionego ziarniną. Chronologia: 1040/50 r. (tabl. 1: 10)¹⁰.

8. Piaski Wielkie - Dramino, woj. Szczecin – ok. połowy wierzchniej płytki okrągłej zapinki dekorowanej motywem czterech symetrycznie rozmieszczonych pętli, tworzących plecionkę. Pętle te w środku zapinki łączy pierścień. Motyw jednej z nich zachowany w całości, pozostałe we fragmentach. Pętle wykonane są z drutu filigranowego, a ich wnętrza wypełnia ziarnina. Chronologia: 960/70 r.¹¹ (tabl. 1: 8).

9. Płocko, woj. Koszalin – drobny fragment okrągłej zapinki z bordiurą z dziesięciu równolegle ułożonych drucików filigranowych. Chronologia: 1050/60 r.¹²

10. Przytór, woj. Szczecin – lekko uszkodzona okrągła zapinka z motywem czterech zwierząt z głowami skupionymi w centrum zapinki i ciałami widzianymi z boku, o zaakcentowanych barkach i biodrach, przeplecionych kończynami. Modelunek ciał podkreślony drutem filigranowym, wewnątrz wypełnia ziarnina. Całość otoczona bordiurą z ośmiu skręcanych drutów filigranowych, równolegle ułożonych. Oprócz całej zapinki w skarbie tym zachował się fragment podobnej, z zachowaną częścią korpusów zwierzęcych, wykonanych z drutu filigranowego i granulowanych, oraz z fragmentem bordiury z ośmiu skręcanych, równolegle ułożonych drutów filigranowych. Chronologia: ok. 1000 r.¹³ (tabl. 1: 7).

11. Raszewy, woj. Kalisz – drobny fragment zapinki okrągłej z fasolkowatym zagłębieniem i pozostałościami dekoracji drutem filigranowym. Chronologia: ok. 1065 r.¹⁴ (tabl. 1: 9).

12. Sławoszyn, woj. Gdańsk – fragment okrągłej zapinki zdobionej filigranem i granulacją. Chronologia: X/XI w.¹⁵

13. Wolin XVII, woj. Szczecin – fragment trapezoidalnej zawieszki zakończonej rzędem ptasich głów, z której zachowała się prawa strona z dwoma główkami o okrągłych oczach, wymodelowanych brwiach i silnych dziobach.

⁹ Knorr 1940, s. 435; Ślaski, Tabaczyński 1959, s. 38; Żak 1963, s. 137.

¹⁰ Kiersnowscy 1959, s. 79, 80, tabl. XII: 3; Żak 1963, s. 75.

¹¹ Schumann 1902, tabl. V; Żak 1963, s. 51.

¹² Kiersnowscy 1959, s. 82; Żak 1963, s. 80, 81.

¹³ Kiersnowscy 1959, s. 86, tabl. XV: 3; Żak 1963, s. 42.

¹⁴ Knorr 1940, s. 435; Ślaski, Tabaczyński 1959, s. 57; Żak 1963, s. 133.

¹⁵ Friedel, Buchholz, Bahrfield 1896, s. 3; Żak 1963, s. 89.

Pozostałą część wypełnia plecionka w filigranie, a całość uzupełnia ziarnina w wolnych polach. Chronologia: ok. 995 r.¹⁶ (tabl. 1: 6).

W materiałach z ziem polskich w 10 skarbach zarejestrowano 19 okazów (1 cały i 18 fragmentów) zapinek okrągłych, w tym 13 z dekoracją zoomorficzną, z których tylko 1 zachował się w całości (Przytór, woj. Szczecin), a 2 w dużej części (Przytór i Piaski-Dramino, woj. Szczecin), natomiast 10 to niewielkie fragmenty, które jednak można zidentyfikować jako należące do grupy zapinek okrągłych, zdobionych motywami zwierzęcymi. Pozostałe 6 fragmentów to części brzegowe okrągłych zapinek bez śladów wewnętrznej dekoracji. W dwóch skarbach odnotowano fragmenty zawieszek krzyżowatych, mianowicie w Gralewie, woj. Gorzów (forma ażurowa), i w Kątach, woj. Poznań (forma pełna), natomiast w skarbie z Wolina, woj. Szczecin, zarejestrowano fragment zawieszki trapezowatej zakończonej rzędem ptasich głów. Tak więc w materiałach z ziem polskich zachowały się fragmenty trzech typów zoomorficznych ozdób srebrnych proveniencji skandynawskiej, głównie okrągłych zapinek, a także zawieszek krzyżowatych i trapezoidalnych.

Okrągłe srebrne i złote zapinki zdobione filigranem i granulacją były ozdobami bardzo charakterystycznymi dla złotnictwa skandynawskiego młodszej fazy okresu wikingów. Stanowiły one ozdobę stroju kobiecego, spinającą rozcięcie koszuli na dekolcie¹⁷. Wyróżnić wśród nich można dwa zasadnicze typy, oznaczone przez M. Stenbergera jako zapinki typu Sp1 i Sp2¹⁸.

Zapinki typu Sp1 są to okrągłe, lekko wypukłe ozdoby, wykonane z dwóch zlutowanych ze sobą, najczęściej srebrnych płytek, połączonych bordiurą w filigranie. Płytką dolną, na której mocowano zapięcie, jest zazwyczaj grubsza od wierzchniej. Szpilę zapięcia utrzymuje taśmowaty zawias, podobnie taśmowaty jest uchwyt końca szpili. Na brzegu odwrotnej strony zapinki, pod zapięciem, przylutowane jest taśmowate uszko, przez które przewlekano kółeczko do łańcuszka. Na płytce wierzchniej odcisnięty jest ornament zoomorficzny, na który składają się dwie, trzy lub cztery figury zwierząt rozmieszczone symetrycznie na całej powierzchni płytki, z głowami o dużych okrągłych oczach w centrum zapinki. Motywy zwierzęce podkreślano filigranem i wypełniano granulkami, uzupełniając dodatkowo małymi filigranowymi kółeczkami i spiralami. Niekiedy takimi pojedynczymi spiralami z drutu filigranowego zdobiono też odwrotną stronę zapinki.

Zapinki te, znane niemal wyłącznie ze skarbów, są dobrze datowane monetami. Produkowano je przypuszczalnie od 2 połowy X w., a po 1000 r. nie były już powszechnie używane jako ozdoby. Zasięg ich występowania obejmuje

¹⁶ Kiersnowscy 1959, s. 122, 123, tabl. XXVII: 9 (tutaj stanowisko oznaczone jako Wolin XVII); Żak 1963, s. 43, ryc. 27: 2.

¹⁷ Brøndsted 1936, s. 220; Geijer 1938, s. 138-142.

¹⁸ Paulsen 1936, s. 47-49; Stenberger 1958, s. 32-50; Hårdh 1976, s. 77-91; Kóčka-Krenz 1983, s. 134-137.

całą Skandynawię, z tym, że najwcześniej weszły w użycie w Danii i Szwecji, a nieco później (ok. 990 r.) spotyka się je w skarbach z Gotlandii i północnych Niemiec. M. Stenberger uważa, że na Gotlandii ten typ ozdoby nie był w ogóle używany, gdyż w starszych skarbach gotlandzkich brak całkowitych okazów, a fragmenty tych ozdób spotyka się głównie w skarbach datowanych na 1 połowę XI w. W Szwecji całe okazy znane z południowej części prow. Småland, z okolic jeziora Målar i z południowo-wschodniej części prow. Norrland. Typ ten jest charakterystyczny dla duńskich znalezisk z Jutlandii i wysp na zachód od Öresund. Z Norwegii znany jest 1 egzemplarz, z północnych Niemiec – kilka całych i fragmentów. Z dyspersji tych ozdób i znalezisk modeli formujących wynika, że wytwarzano je na terenie Danii i północnych Niemiec oraz w środkowej Szwecji¹⁹. Początków produkcji należy upatrywać na terenie Danii, a rozpowszechnienie tego typu ozdób we wschodniej Szwecji ma związek ze ścisłymi kontaktami tych dwóch obszarów poprzez Hedeby.

Na ziemiach polskich fragmenty zapinek okrągłych typu Sp1 (wg Stenbergera) zarejestrowano w 5 skarbach datowanych w większości na czas ok. 1000 r. Tak więc zdeponowano je w skarbach w okresie, gdy przestano ich używać jako ozdób i pełniły już tylko funkcję pieniądza kruszcowego.

Dwa fragmenty srebrnej ozdoby ze skarbów z Dzierznicy i Pisków-Dramina mogły pochodzić z zapinki okrągłej typu Sp2 (wg Stenbergera). Zapinki typu Sp2 (tzw. typ Terslev), o konstrukcji i wykonaniu takim jak zapinki typu Sp1, mają nałożoną odmienną ornamentykę w postaci symetrycznie rozłożonej, taśmowatej plecionki w filigranie i granulacji, z elementami motywów roślinnych. Motyw zasadniczy tworzą nerkowate figury ujęte w środku zapinki pierścieniem. Niekiedy końce plecionki przechodzą w głowy zwierzęce z silnie wymodelowanymi oczami, brwiami i uszami. Jako obszar wytwarzania tego typu ozdób trzeba wskazać tereny duńskie, z Hedeby jako centrum produkcji, oraz prawdopodobnie Birkę (koncentracja znalezisk)²⁰. Na podstawie znalezisk towarzyszących można przyjąć, że zapinki typu Sp2 były wykonywane i używane w końcu X i początku XI w., równocześnie, choć nieco dłużej, z zapinkami typu Sp1. Dyspersja omawianych zapinek obejmuje tereny Danii, Skanii, okolice Birki (prow. Uppland) i południowo-wschodnie wybrzeże prow. Norrland. Ozdoba ta nie jest znana z terenów zachodniej Szwecji i Norwegii. Liczne jej okazy znane są z Olandii i Gotlandii oraz niewielka liczba z północnych Niemiec i Rusi²¹. Ozdoby te – wg K. Friis Johansena – w starszej formie były dekorowane pętlami z niewielkim dodatkiem granula-

¹⁹ Znaleziska modeli pozytywowych pochodzą z Malmö, Sigtuny i Tångberg, prow. Uppland, Szwecja (Stenberger 1958, s. 35).

²⁰ Znaleziska modeli formujących pochodzą z Hedeby, z Vejleby na Lolland i z nieznannej miejscowości w Danii (Stenberger 1958, s. 42).

²¹ Capelle 1968, mapa 30 i 31.

cji; kolejna forma była wypełniana bogatszym wzorem z motywem krzyża w centrum i obfitszą granulacją, zaś najmłodsze formy zdobione były luźną ornamentyką z bogatym zdobieniem granulkami²². M. Stenberger uważa, że forma najmłodsza K. Friis Johansena, z uwagi na jej koncentrację, była wykonywana w innym kręgu niż dwie pierwsze, duńsko-skańskie, mianowicie w Birce, pod wpływem wyrażających się bogatą granulacją oddziaływań południowej Europy²³. Fragment zapinki z Piasków-Dramina należy do środkowej formy zapinek typu Terslev. Trudno stwierdzić, do jakiej formy należałoby zaliczyć fragment z Dzierznicy. Oba skarby datowane są na 960/70 i 990/95 r. Datowanie to odpowiadałoby chronologii przyjmowanej dla zapinek typu Terslev, które około połowy XI w. przestały być używane jako ozdoby.

Zawieszki krzyżowate, produkowane ze srebra lub ze złota, należą do najpiękniejszych ozdób skandynawskich okresu wikingów²⁴. Wykonywano je w kształcie zbliżonym do równoramiennego krzyża, z dwóch blach, z których górna (pełna lub ażurowa) była wytłaczana na modelu i wykładana filigranem i granulkami. Górne ramię krzyża zaopatrywano w rurkowane uszko, zdobione niekiedy motywem głowy drapieżnego ptaka. Dekorację zawieszek stanowią zazwyczaj motywy geometryczne, powtarzające kontury ozdoby. Typowe zawieszki krzyżowate – typ Hiddensee (forma ażurowa) lub typ Tolstrup (forma pełna) – wykonywane były w 2 połowie X w., natomiast formy atypowe datowane są na początek i 1 połowę XI w. Wytwory duńskie datuje się na 2 połowę X w., natomiast szwedzkie na ok. 1000 r. W Norwegii zawieszki krzyżowate nie były wytwarzane, a poza Skandynawią pojedyncze całe okazy pochodzą z Islandii i Anglii (okolice York) oraz Rusi, a ich fragmenty ze skarbów północnoniemieckich, polskich i ruskich. Wydaje się, że centrum ich wytwarzania to tereny Danii²⁵, skąd były rozpowszechniane do Szwecji. Formowanie zawieszek tego kształtu stanowiło, być może, wynik oddziaływania złotnictwa wschodnioeuropejsko-bizantyjskiego, jako naśladownictwo grecko-bizantyjskiej formy krzyża równoramiennego z poprzecznymi sztabkami na końcach ramion; krzyże takie musiały dotrzeć do Danii w X w. Pierwotnie zawieszki wykonywano w typie Hiddensee-Tolstrup, po czym w XI w. formowano je w wariant tego typu z kwadratowymi ramionami w rodzaju Lackalänga-Hemmänge²⁶. Prawdopodobnie nie były one wyłącznie ozdobami, lecz miały też charakter symbolu, nie tyle chrześcijańskiego, ile raczej chrześ-

²² Friis Johansen 1912, s. 229 n.

²³ Stenberger 1958, s. 43.

²⁴ Paulsen 1936, s. 56-60; Stenberger 1958, s. 171-176; Żak 1967, s. 213-216; Hårdh 1976, s. 88; Kóčka-Krenz 1983, s. 146, 147.

²⁵ Modele formujące do tych zawieszek znaleziono w Hedeby, a 7 całych zawieszek znanych jest ze skarbu z Kijowa (Korzuchina 1954, s. 66, 67; Stenberger 1958, s. 173, 174).

²⁶ Stenberger 1958, s. 171-176.

cijańsko-pogańskiego, bowiem pod uszkiem umieszczano ptasią głowę, jak na „młotkach Thora”, a poprzeczne ramiona krzyża też formowano w stylizowane młotki²⁷. Może były one potrójnymi symbolami Thora, wzorowanymi na nie uznawanych jeszcze znakach chrześcijańskich²⁸.

Fragmenty zawieszek krzyżowatych z ziem polskich pochodzą, jak można przypuszczać, z form typu Hiddensee-Tolstrup z 2 połowy X w. Skarby, w których je znaleziono, datowane są na ok. 1000 r., co odpowiadałoby chronologii tych form z terenu Skandynawii, zwłaszcza duńskich.

Zawieszki trapezoidalne zakończone rzędem ptasich główek nie zachowały się w materiale skandynawskim. Fragment zarejestrowany w skarbie z Wolina jest, jak się wydaje, jedynym znaleziskiem tego typu ozdoby. J. Żak, omawiając go wśród „importów” skandynawskich, określił go jako niezidentyfikowany²⁹. I byłby on takim zapewne, gdyby nie odkrycie modeli formujących z Hedeby, co pozwoliło określić pierwotną funkcję fragmentu z Wolina. Ozdoba ta należy niewątpliwie do grupy wytłaczanych, zdobionych filigranem i granulacją wytworów złotnictwa duńskiego z 2 połowy X w., takich jak okrągłe zapinki i krzyżowate zawieszki. Fragment zawieszki trapezowatej z Wolina został zdeponowany w skarbie datowanym na ca 995 r. i pełnił już funkcję pieniądza kruszcowego.

Wszystkie omówione wyżej fragmenty zoomorficznych ozdób srebrnych zarejestrowano w skarbach północno-zachodniej Polski (mapa 1). Ich rozmieszczenie, co potwierdzają też znaleziska modeli formujących z terenów Danii, pozwala wnioskować o pochodzeniu tych ozdób z pracowni duńskich, zwłaszcza zaś z Hedeby – ówczesnego centrum rzemieślniczo-handlowego.

Należałoby na koniec wyjaśnić, dlaczego w tytule artykułu przy słowie Hedeby postawiliśmy znak zapytania. Skłonił nas do tego fakt znalezienia modeli formujących w porcie w Hedeby, co nasuwa przypuszczenie, że były one własnością złotnika wędrownego. Większość takich modeli do produkcji ozdób skandynawskich odstonięto w osiedlach wczesnomiejskich, ale część z nich znaleziono na słabo zasiedlonych obszarach³⁰. Można przypuszczać, że modele stanowiły własność złotników wędrownych, albowiem jest wątpliwe, by wymagającą doświadczenia i biegłości technikę filigranu i granulacji umiano realizować w odległych od ówczesnych centrów wytwórczych miejscach znalezienia modeli. Przypuszczenie to potwierdza znalezisko modelu z grobu w Mammen na Jutlandii, w którym przypuszczalnie pochowano wędrownego złotnika³¹, oraz znaleziska form odlewniczych iryjskiej zapinki pierścieniowatej i słowiańskiej lunuli, odkrytych w Hedeby, a mogących stanowić własność wędrownych

²⁷ Paulsen 1936, s. 59.

²⁸ Stenberger 1958, s. 176.

²⁹ Żak 1967, s. 260, 261.

³⁰ Capelle 1968, s. 93, 94, mapa 32.

³¹ Capelle 1968, s. 93; Capelle, Vierck 1971, s. 97; por. też Werner 1970, s. 67-70.

wytwórców przybyłych tutaj ze swoimi narzędziami pracy³². To, że właściciel formujących modeli z Hedebý też był takim producentem wędrownym, potwierdza obecność wśród modeli 3 egzemplarzy do wytłaczania czterech rodzajów zawieszek w formie „gęsich łapek”, mocowanych na łańcuszkach w słowiańskich kolczykach półkolistych. Przypuszczać można, że złotnik ten pracował przede wszystkim dla odbiorców skandynawskich (duńskich i środkowoszwedzkich), a także dodatkowo dla zachodniosłowiańskich³³. Trudno więc jednoznacznie wskazać Hedebý jako miejsce produkcji interesujących nas ozdób, choć jest to wielce prawdopodobne. Fragmenty ozdób zoomorficznych znalezione w skarbach z ziem polskich dostały się tam już jako kruszec, niemniej wskazują jednak na związki handlowe łączące ziemie północno-zachodniej Polski z terenami Danii w omawianym okresie.

BIBLIOGRAFIA

Brøndsted J.

1936 *Danish inhumation graves of the Viking Age*, „Acta Archaeologica”, t. 7, s. 81-228.

Capelle T.

1968 *Der Metallschmuck von Haithabu. Studien zur wikingischen Metallkunst*, Neumünster.

Capelle T., Vierck H.

1971 *Modeln der Merowinger- und Wikingerzeit*, „Frühmittelalterliche Studien”, t. 5, s. 42-100.

Friedel E., Buchholz R., Bahrfield E.

1896 *Die Hacksilberfunde*, (w:) *Hervorragende Kunst- und Alterthums Gegenstände des Märkischen Provinzial-Museums in Berlin*, z. 1, Berlin, s. 1-41.

Friis Johansen K.

1912 *Søluskatten fra Terslev*, „Aarbøger for Nordisk Oldkyndighed og Historie”, t. 2, s. 189-263.

Geijer A.

1938 *Birka III. Die Textilfunde aus den Gräbern*, Uppsala.

Hårdh B.

1976 *Wikingerzeitliche Depotfunde aus Südschweden. Probleme und Analysen*, Bonn a.R.-Lund.

Herteig A.

1977 *Handwerk und Handwerker in Norwegen vom Ende der Völkerwanderungszeit bis zur Reformation beleuchtet an Hand archäologischer Materialien*, (w:) *La formation et le développement des métiers au moyen âge (V^e - XIV^e siècles)*, Budapest, s. 55-62.

Kiersnowscy T. i R.

1959 *Wczesnośredniowieczne skarby srebrne z Pomorza*, Warszawa-Wrocław.

Knorr H.

1940 *Hacksilberfunde im Weichsel- und Wartheraum*, „Mannus”, t. 32, s. 434-440.

Kóčka-Krenz H.

1983 *Złotnictwo skandynawskie IX - XI wieku*, Poznań.

Korzuchina G.E.

1954 *Russkie klady IX - XIII vv.*, Moskwa-Leningrad.

³² Capelle 1968, s. 94; Herteig 1977, s. 57.

³³ Rzemieślnicy wędrowni poruszali się niekiedy na znacznej przestrzeni - por. Capelle, Vierck 1971, s. 98.

- Oldeberg A.
1966 *Metalltechnik under vikingatid och medeltid*, Stockholm.
- Paulsen P.
1936 *Der Goldschatz von Hiddensee*, Leipzig.
- Schumann H.
1902 *Pommersche Schatzfunde. Die Hacksilberfund von Paatzig*, „Baltische Studien”, t. 6, s. 74-94.
- Slaski J., Tabaczyński S.
1959 *Weczesnośredniowieczne skarby srebrne Wielkopolski*, Warszawa-Wrocław.
- Stenberger M.
1958 *Die Schatzfunde Gotlands der Wikingerzeit (Text)*, Uppsala.
- Werner J.
1970 *Zur Vorbereitung frühgeschichtlicher Metallarbeiten (Werkstatt – Wanderhandwerk – Handel – Familienverbindung)*, „Antikvariskt Arkiv”, t. 38 (Early Medieval Studies 1), s. 65-81.
- Żak J.
1963 „Importy” skandynawskie na ziemiach zachodniosłowiańskich od IX do XI wieku (część katalogowa), Poznań.
1967 „Importy” skandynawskie na ziemiach zachodniosłowiańskich od IX do XI wieku (część analityczna), Poznań.

ZOOMORPHIC SILVER ORNAMENTS FROM HEDEBY (?) ON THE POLISH TERRITORIES

Summary

Over the recent years during the investigations in Hedeby conducted by Schleswig-Holsteinsches Landesmuseum in Schleswig on the site of the ancient port had been discovered a set of 42 bronze models for pressing ornaments from gold or silver sheets. These models are patrices (positive models – with convex reliefs) used for forming the surfaces of 15 differently decorated larger and smaller round brooches and 22 types of pendants varying in size, shape and stylistics.

The ornaments made with these models have been mainly known from the Scandinavian territories, but some of them have been found in hoards outside Scandinavia. Fragments of such ornaments have been registered in thirteen silver hoards from the Polish territories. In the materials from 10 hoards have been registered 19 specimens (1 intact and 18 fragments) of round brooches, with 13 bearing zoomorphic decoration, while the remaining 6 fragments are the edge parts of round brooches bearing no traces of inside decoration. In two hoards fragments of cross-shaped pendants have been found, while in one hoard has been registered a fragment of trapezoidal pendant completed by a row of bird's heads. Thus, in the Polish territories have been preserved fragments of three types of zoomorphic silver ornaments of Scandinavian origin, mainly of round brooches, and cross-shaped or trapezoid-shaped pendants.

Two basic types can be distinguished among round brooches, marked by M. Stenberger as brooches Sp1 and Sp2. The fragments of the Sp1 types have been registered in 5 hoards mostly dated to the period around 1000 A.D. Thus they had been deposited in the hoards at a time when they stopped being used as ornaments and were only performing the function of means of payment.

Two fragments of a silver ornament might have originated from a round brooch of the Sp2 type (the so-called Terslev-type). One of them belongs to the mid form of the Terslev brooches, while it is difficult to state decisively to which the second fragment of brooch belongs. The hoards are dated

to 960/970 and 990/995 A.D. and its dating correspond to the chronology accepted for the Terslev type brooches which stopped being used as ornaments around the middle of the 11th century.

The fragments of the cross-shaped pendant had been probably made in the Hiddensee-Tolstrup type of forms from the second half of the 10th century. The hoards in which they were found are dated to ca 1000 A.D.; this would agree with the chronology of these forms in the region of Scandinavia, particularly in Denmark.

The fragment of the trapezoid pendant had been deposited in the hoard dated to ca 995 A.D. and was already performing the function of means of payment.

All fragments of silver zoomorphic ornaments described above have been registered in the hoards from north-western Poland. Their distribution, supported by the finds of modelling forms from the Danish territories, allows to draw an inference about origin from Danish workshops, and in particular from Hedeby which at the time was a centre of craftsmanship and trade. The fragments of zoomorphic ornaments found in hoards in the Polish territory were deposited there already as metal, yet they indicate at trading contacts between the regions of west-northern Poland with the territories of Denmark in the period in question.

Translated by M. Zofia Ziółkowska

