

**KRZEMIENNE GROCIKI STRZAŁ
Z CMENTARZYSKA LUDNOŚCI KULTURY MOGIŁOWEJ
W GÓRZYCY NAD ODRĄ**

FLINT ARROWHEADS FROM THE CEMETERY
AT GÓRZYCA ON THE Odra RIVER

Krzysztof Socha

Muzeum Twierdzy Kostrzyn
ul. Graniczna 1, 66-470 Kostrzyn nad Odrą, Poland
krzysztof.socha@muzeum.kostrzyn.pl

Radosław Szemelak

Zakład Archeologii, Instytut Historii i Stosunków Międzynarodowych
Uniwersytet Szczeciński
ul. Krakowska 71-79, 71-017 Szczecin, Poland
xradek84x@gmail.com

ABSTRACT. The purpose of the paper is a multiaspectual analysis of flint arrowheads from three graves of the Tumulus Culture from the cemetery in Górzycy (site 20). The analysed assemblage consists of 12 items, mainly made of Cretaceous erratic flint, including two semi-products and ten notched arrowheads. Based on the typological analyses, the assemblage was divided into types.

WSTĘP

Birytualne cmentarzysko społeczności kultury mogiłowej odkryto w trakcie ratowniczych badań archeologicznych przeprowadzonych na stan. 20 (AZP 50-06/17) w Górzycy¹. Podczas dotychczasowych trzech sezonów wykopaliskowych na tym stanowisku zbadano powierzchnię około 48 arów, odkrywając 953 obiekty archeo-

¹ Prace wykopaliskowe na stanowisku 20 w Górzycy rozpoczęto w lipcu 2008 roku i z przerwami kontynuowano je do grudnia 2010 roku. Kierował nimi K. Socha przy współpracy z J. Sójkowską-Sochą. Badania finansowane były z budżetu Urzędu Gminy w Górzycy. Planowane jest kontynuowanie dalszych prac wykopaliskowych.



Ryc. 1. Górzycza, stan. 20, pow. słubicki, woj. lubuskie. Lokalizacja stanowiska

Fig. 1. Górzycza, site 20, Słubice District, Lubuskie Province. Location of site

logiczne, dokumentując relikty osadnictwa z kilku okresów chronologicznych: począwszy od epoki kamienia, przez kulturę łużycką, okres wpływów rzymskich, wczesnego średniowiecza i średniowiecza, aż po nowożytność. Odkryto kilka cmentarzysk: birytualne – ludności kultury mogiłowej (II i II/III EB), ciałopalne – ludności kultury łużyckiej (III i IV/V EB), ciałopalne – ludności tzw. grupy lubuskiej nadłabskiego kręgu kulturowego (faza B₁ i B₂ okresu rzymskiego), birytualne – społeczności kultury wielbarskiej (faza B₂ – C₁ okresu rzymskiego) oraz szkieletowe z okresu wczesnego średniowiecza (X–XI w.).² Szczegółową analizę całego

² Socha, Sójkowska-Socha 2010, 81–92; 2012, 223–224.

materiału zabytkowego wraz z wynikami specjalistycznych badań zawierać będzie planowana monografia stanowiska.

Celem niniejszego artykułu jest wieloaspektowa analiza krzemiennych grocików, odkrytych w trzech grobach ludności kultury mogiłowej na cmentarzysku w Górzycy. Ponadto zostaną omówione również ogólne zagadnienia dotyczące nowo odkrytego cmentarzyska.

POŁOŻENIE STANOWISKA

Górzycy leży na Pojezierzu Wielkopolskim, w Pradolinie Toruńsko-Eberswaldzkiej, na obszarze zwanym Lubuskim Przełomem Odry. Rzeka płynie u podnóża zachodniego zbocza doliny, tworząc po wschodniej (polskiej) stronie rozległy taras zalewowy. Dolina Odry, na omawianym odcinku, ma 25 km długości i 2–5 km szerokości. Obniża się ona od około 21 m do 12 m n.p.m.³

Stanowisko położone jest na niewielkim wzniesieniu o małej (3–4 m) ekspozycji zachodniej, usytuowanym na skraju polodowcowej moreny dennej Odry⁴. Wznosi się ono na wysokość 21 m n.p.m. i jest oddalone o około 0,8 km od koryta rzeki (ryc. 1).

CHARAKTERYSTYKA CMENARZYSKA „MOGIŁOWEGO” Z GÓRZYCY

Dotychczas ze Środkowego Nadodrza znanych było tylko kilka cmentarzysk oraz pojedynczych grobów ludności kultury mogiłowej, koncentrujących się głównie na południu tego obszaru⁵. Z północnej części tego terytorium znane jest tylko jedno cmentarzysko z Lipek Wielkich⁶. Nowo odkryte, birtualne cmentarzysko ludności kultury mogiłowej z Górzycy zwiększa więc liczbę nekropolii tej jednostki kulturowej na rzeczonym obszarze.

Podczas trzech sezonów badawczych na stan. 20 odkryto i zbadano 33 groby łączone z ludnością kultury mogiłowej⁷. Na obecnym etapie prac nie udało się ustalić granic omawianego cmentarzyska. Nie rozpoznano północnej części stanowiska, w której do tej pory odkryto jeden grób z konstrukcją kamienną, jednak o odmiennej orientacji od pozostałych obiektów sepulkralnych.

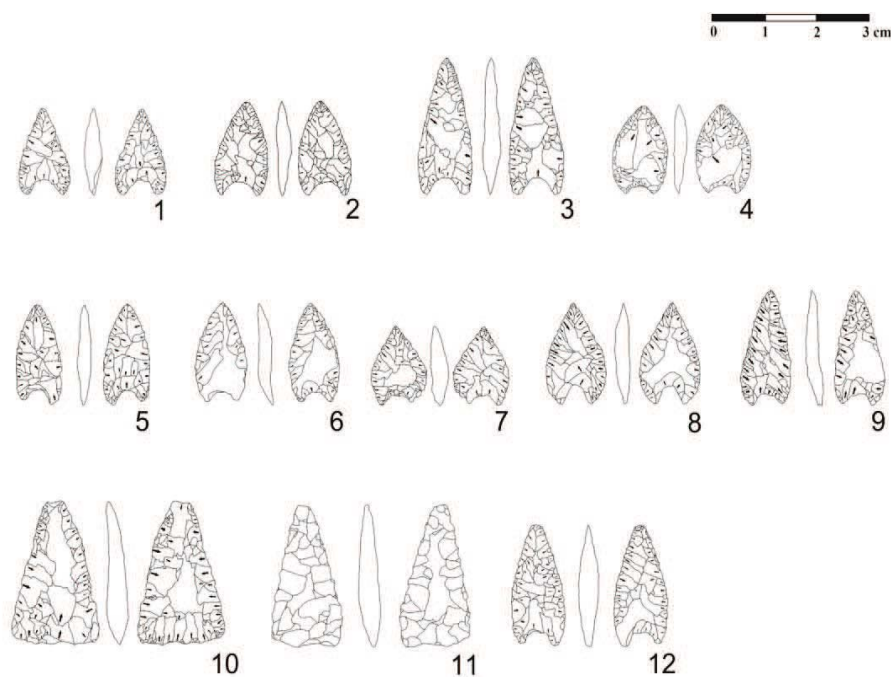
³ Kondracki 2002, 134.

⁴ Kondracki 1979, 308–309.

⁵ Staniewicz 2008, 13.

⁶ Staniewicz 2008, 31 – tam starsza literatura.

⁷ Do tej liczby doliczyć należy na pewno dwa pochówki „mogiłowe” (datowanie trzeciego ze względu na brak wyposażenia jest niepewne) odkryte i przebadane przez Artura Sobuckiego, w ramach prac archeologicznych związanych z rozbudową i modernizacją oczyszczalni ścieków w Górzycy.



Ryc. 2. Górzycza, stan. 20, pow. słubicki, woj. lubuskie. Krzemienne grociki z grobów ludności kultury mogiłowej – groby nr 7, 26 i 28 (rys. R. Szemelak)

Fig. 2. Górzycza, site 20, Słubice District, Lubuskie Province. Flint arrowheads from the Tumulus culture graves – graves no. 7, 26 and 28 (drawing by R. Szemelak)

Cmentarzysko „górzyckie” wstępnie datowane jest na II i początek III okresu epoki brązu. Niektóre groby reprezentują wczesną fazę kultury mogiłowej – BB₁, jednak większość z nich należy łączyć z klasyczną fazą kultury mogiłowej (BB₂–BC₁)⁸. Na ten okres można przypuszczalnie datować również groby 26 i 28, w których zarejestrowano grociki krzemienne. Natomiast z przełomem II/III i początkiem III okresu epoki brązu (przełom BC₂/BD oraz BD)⁹ należy wiązać dwa pochówki ciałałpalne (w jednym z nich odkryto przepalony grocik krzemienisty – grób 7). Tę ramową chronologię sprecyzują zapewne wyniki datowania radiowęglowego ¹⁴C wybranych grobów.

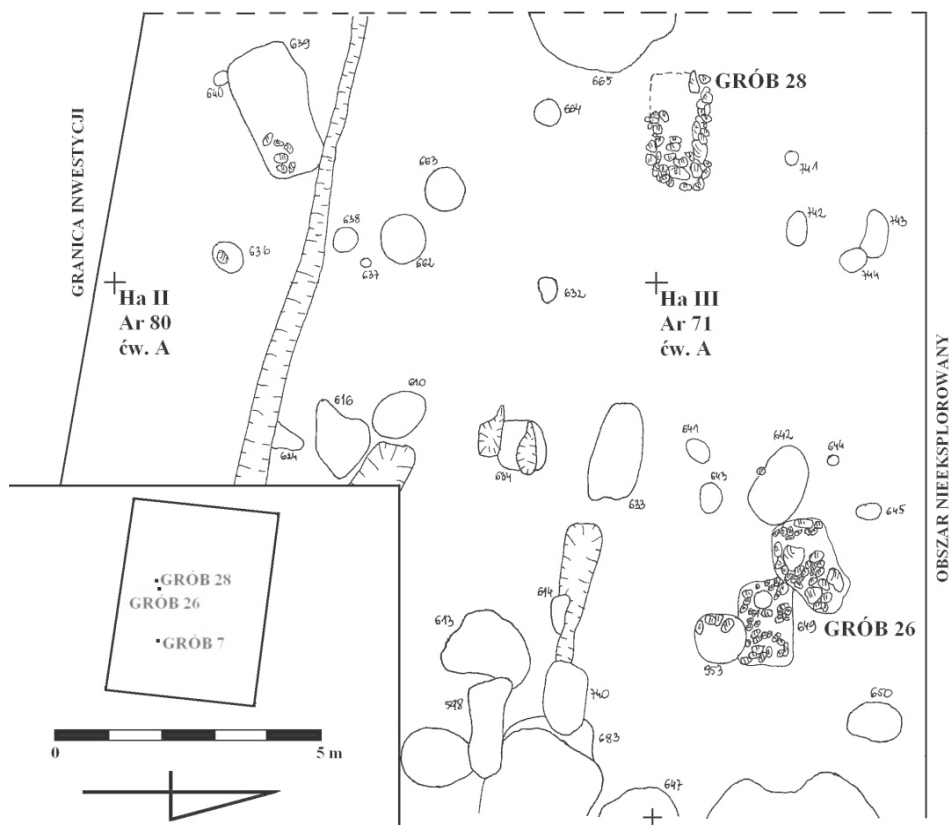
Rodzaje i typy pochówków na omawianej nekropolii cechowała duża różnorodność. Niewykluczone, że niektóre z nich, przykryte brukiem kamiennym, pierwotnie mogły być kurhanami, mającymi nasyp ziemny. Niestety, w trakcie prac wyko-

⁸ Gedl 1975, 72–74.

⁹ Gedl 1975, 75.

paliskowych nie udało się zarejestrować pozostałości tych mogił¹⁰. Część z grobów odkryto bezpośrednio pod warstwą humusu. Prace rolnicze (niegdyś ten teren należał do PGR) zapewne zniwelowały nasypy kurhanów i w pojedynczych przypadkach uszkodziły istniejące obstawy kamienne. Ponadto intensywne osadnictwo z późniejszych okresów chronologicznych również wpłynęło niekorzystnie na zachowanie się domniemanych nasypów kurhanowych; być może już w pradziejach były nieczytelne.

Istnieją jednak pewne przesłanki, mogące potwierdzić obecność konstrukcji ziemnych na cmentarzysku w Górzycy. Mianowicie, na podstawie planigrafii niektórych grobów w obrębie stanowiska oraz braku innych obiektów archeologicznych

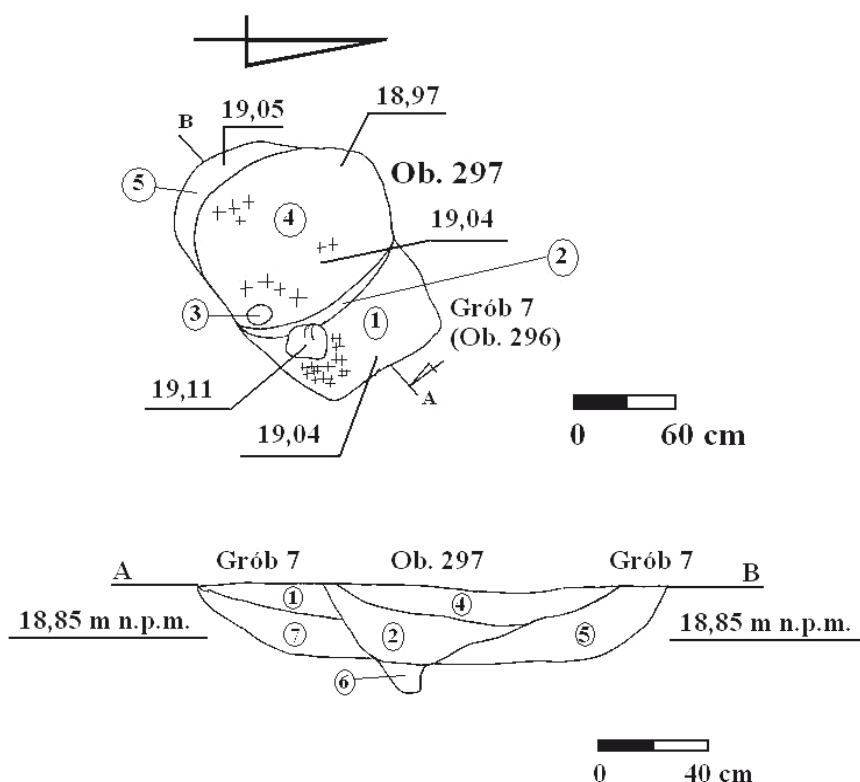


Ryc. 3. Górzycza, stan. 20, pow. ślubicki, woj. lubuskie. Lokalizacja grobów ludności KMo (groby nr 7, 26 i 28) w obrębie wykopu badawczego (rys. K. Socha, J. Sójkowska-Socha)

Fig. 3. Górzycza, site 20, Ślubice District, Lubuskie Province. Location of Tumulus culture graves (graves no. 7, 26 and 28) within the excavation unit (drawing by K. Socha, J. Sójkowska-Socha)

¹⁰ Socha, Sójkowska-Socha 2010, 82.

w sąsiedztwie tych grobów można sądzić, że prawdopodobnie miały one nasypy ziemny. Wydaje się również, że w kilku przypadkach w nasypy kurhanów „mogiłowych” swoje groby wkopała ludność kultury łużyckiej.



Ryc. 4. Górzycza, stan. 20, pow. ślubicki, woj. lubuskie. Rzut poziomy i profil grobu 7 (ob. 296) (rys. K. Socha, J. Sójkowska-Socha)

Legenda – opis warstw: 1 – szara i ciemnoszara próchnica w układzie plamistym, przepalone kości ludzkie; 2 – ciemnobrązowy piasek i szara próchnica w układzie plamistym; 3 – spalenizna i szara próchnica przemieszana z brązowym piaskiem; 4 – szara próchnica przemieszana z brązowym piaskiem w układzie plamistym, przepalone kości ludzkie; 5 – spalenizna i ciemnoszara próchnica przemieszana z brązowym piaskiem w układzie plamistym, przepalone kości ludzkie; 6 – jasnożółty piasek z niewielką ilością szarej próchnicy; 7 – jasnożółty piasek i brązowy piasek w układzie plamistym z szarą próchnicą

Fig. 4. Górzycza, site 20, Ślubice District, Lubuskie Province. Horizontal projection and a vertical section of grave 7 (feature 296) (drawing by K. Socha, J. Sójkowska-Socha)

Legend – description of layers: 1 – grey and dark grey humus in spots, burnt human bones; 2 – dark brown sand and grey humus in spots; 3 – burnt soil and grey humus mixed with brown sand; 4 – grey humus and brown sand in spots, burnt human bones; 5 – burnt soil and grey humus mixed with brown sand, in spots, burnt human bones; 6 – light yellow sand with a small amount of grey humus; 7 – light yellow sand and brown sand, grey humus, in spots

W literaturze przedmiotu znajdujemy liczne przykłady potwierdzające dominującą rolę kurhanów w obrzędzie pogrzebowym społeczności kultury mogiłowej¹¹. Prawdopodobnie taka forma grzebania zmarłych była także przeważająca w II okresie epoki brązu na obszarze Środkowego Nadodrza¹².

Ponadto na cmentarzysku w Górzycy odkryto kilka grobów, które oprócz elementów kamiennych zawierały dodatkowe konstrukcje drewniane. Zarejestrowano je jako ślady po słupach, na których zapewne opierała się konstrukcja, będąca zadaniem grobu bądź wspierająca ściany (?). Budowle tego typu – tzw. domy zmarłych – występowały już w neolicie¹³, popularne były też zarówno w starszym, jak i środkowym okresie epoki brązu¹⁴.



Ryc. 5. Górzycza, stan. 20, pow. ślubicki, woj. lubuskie. Profil grobu 7 (ob. 296) (fot. K. Socha)

Fig. 5. Górzycza, site 20, Ślubice District, Lubuskie Province. Vertical section of grave 7 (feature 296). (photo K. Socha)

¹¹ Np. Richthofen 1926; Gedl 1975, 86–87; Lasak 2001, 294; Jaeger, Pospieszny 2011.

¹² Staniewicz 2008, 13.

¹³ Np. Chmielewski 1952, 73–92; Górzycza 1981; Jarosz 2011, 18–20, ryc. 6.

¹⁴ Np. Gedl 1975, 91; 1984; Lasak 2001, 300; Staniewicz 2008, 13–14; Makarowicz 2010, 233–239.

Na cmentarzysku w Górzycy dominują pochówki szkieletowe w obstawie kamiennych, czasami nakryte również brukiem kamiennym. Obstawy miały głównie formę prostokąta o zaokrąglonych narożach. Ich długość wynosiła 1,5–4,15 m, szerokość 0,6–2,14 m, a miąższość 0,2–1 m. Większość grobów zorientowana była (z małymi odchyleniami) wzdłuż osi północny wschód – południowy zachód

Niekorzystne warunki glebowe spowodowały znaczny rozkład kości osobników pochowanych na omawianym cmentarzysku. Z reguły w grobach udało się zarejestrować fragmenty kości długich, fragmenty czaszek oraz zęby. Sporadycznie w jamie grobowej nie odkryto szczątków ludzkich. O tym, że jednak zostały one złożone, mogą świadczyć czytelne ślady ciemniejszego zabarwienia ziemi, obecność wyposażenia grobowego oraz forma i rozmiary komór grobowych.

Wśród elementów wyposażenia zmarłych w grobach ludności kultury mogiłowej na cmentarzysku w Górzycy dominują przedmioty z brązu. Najczęściej, w charakterze darów, deponowano szpile (maksymalnie trzy w grobie, tylko w obiekcie ciałopalnym zarejestrowano 4 egzemplarze: 2 szpile wrzecionowate, płaską główkę szpili tarczowatej i szpilę uchata). Pozostałe składniki wyposażenia stanowiły: naszyjniki, pierścionki, naramienniki i inne ozdoby obręczowe, ozdoby głowy i włosów, małe ozdoby spiralne z drutu. Ponadto dosyć licznie wystąpiły naczynia ceramiczne oraz uzbrojenie i narzędzia wykonane z brązu (miecz, sztylety oraz siekierki).

CHARAKTERYSTYKA GROBÓW Z GROCIKAMI KRZEMIENNYMI

Zbiór analizowanych wytworów tworzy 12 przedmiotów krzemienych¹⁵. Wśród nich znajdują się 2 półwytwory i 10 grotów z wnęką (ryc. 2). Jedenaście artefaktów odnotowano w grobach – po jednym egzemplarzu w obiekcie 7 i 28, dziewięć okazów w grobie 26. Jeden grocik ujawniono w stropie grobu 26, pomiędzy kamieniami bruku nakrywającego ten obiekt. Większość przedmiotów wykonano z krzemienia narzutowego kredowego. Surowiec jednego grocika jest trudny do określenia, ponieważ uległ on przepaleniu (ryc. 2: 11).

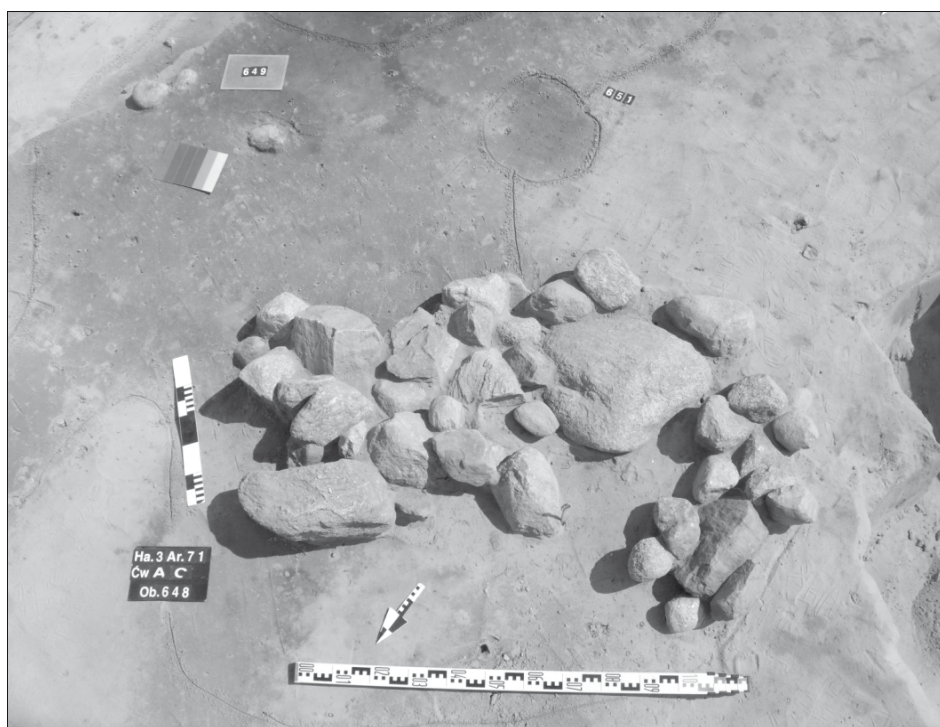
Grób 7 (ob. 296) – (lokalizacja: Ha 13 Ar 21/22 ćw. B/A). Grób ciałopalny (bezpocielnicowy?), zarejestrowany na poziomie calca. Został częściowo zniszczony przez wkopaną weń jamę ludności kultury łużyckiej z okresu halsztackiego (ryc. 3, 4). Trudno określić jego pierwotne wymiary, kształt oraz zarys profilu. W trakcie

¹⁵ Podczas badań wykopaliskowych odkryto jeszcze trzy grociki krzemienne oraz skupisko kilkunastu krzemieni, będących wcześniej przygotowanymi półwytworami do produkcji grocików, a także ich niedokończone formy. Razem z nimi zarejestrowano retuszer wykonany z brązu. Zabytki te odkryto w bogato wyposażonym grobie wojownika społeczności kultury mogiłowej. Ze względu na specyficzny kontekst odkrycia grocików zostaną one omówione w osobnym opracowaniu.

eksploracji grobu największe skupisko przepalonych kości ludzkich zarejestrowano w okolicach kamienia znajdującego się we wschodniej części obiektu (ryc. 5). Stąd także pochodzi przepalony grocik krzemienny. Przepalone kości ludzkie wystąpiły również w zachodniej części grobu i w wypełniku jamy kultury łużyckiej (ob. 297). Nie stwierdzono obecności innych znalezisk. Nieopodal omawianego obiektu znajdował się inny grób ciałopalny ludności kultury mogiłowej, z bogatym wyposażeniem. Stąd można przypuszczać, że częściowo zniszczony grób 7 również należy wiązać ze społecznością tej jednostki kulturowej.

Chronologia: przełom II/III i początek III EB (przełom BC₂ i BD oraz BD?)¹⁶.

Grób 26 (ob. 648) – (lokalizacja: Ha 3 Ar 71 ćw. A/C). Grób szkieletowy z konstrukcją kamienną (ryc. 3, 6). W rzucie poziomym rysował się jako prostokątna jama o zaokrąglonych narożach. Wymiary: długość 1,97 m, szerokość 1,16 m,



Ryc. 6. Górzycza, stan. 20, pow. ślubicki, woj. lubuskie. Rzut poziomy grobu 26 (ob. 648), I WM (fot. K. Socha)

Fig. 6. Górzycza, site 20, Ślubice District, Lubuskie Province. Horizontal projection of grave 26 (feature 648), mechanical layer I (I WM) (photo K. Socha)

¹⁶ Gedl 1975, 75.



Ryc. 7. Górzycza, stan. 20, pow. słubicki, woj. lubuskie. Rzut poziomy grobu 26 (ob. 648), IV WM (fot. K. Socha)

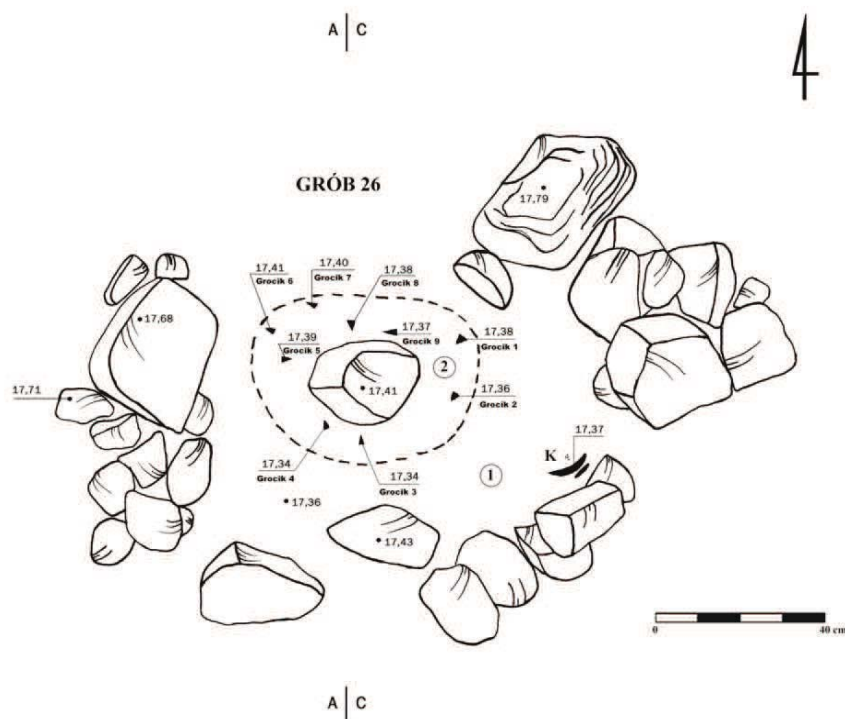
Fig. 7. Górzycza, site 20, Słubice District, Lubuskie Province. Horizontal projection of grave 26 (feature 648), IV WM (photo K. Socha)

głębokość 0,33 m. Grób był eksplorowany warstwami mechanicznymi o grubości 3–5 cm. W jego południowo-wschodniej części, tuż przy obstawie kamiennej, uchwycono fragment czaszki oraz kilka pokruszonych i zlasowanych fragmentów zębów ludzkich. Na IV poziomie eksploracyjnym, w wypełnisku jamy grobowej, zarejestrowano kamień, wokół którego odkryto 9 rozrzuconych (być może pierwotnie wbitych?) grocików krzemienych (ryc. 2: 1–9; 7–9). Z grobem 26 sąsiedował bezpośrednio grób 27 (ob. 649) ludności kultury mogiłowej (ryc. 3).

Chronologia: klasyczna faza kultury mogiłowej (BB₂–BC₁)¹⁷.

Grób 28 (ob. 666) – (lokalizacja: Ha 2/3 Ar 70/61 ćw. D/C). Grób szkieletowy, w rzucie poziomym o kształcie zbliżonym do prostokąta, z zaokrąglonymi narożnikami, otoczony obstawą kamienną (ryc. 10). Jego wymiary wynoszą: długość 2,17 m, szerokość 1,25 m, głębokość 0,28 m. Brak południowo-zachodniego narożnika obstawy (ryc. 11). W wypełnisku zarejestrowano pojedyncze kamienie,

¹⁷ Gedl 1975, 72–74.



Ryc. 8. Górzycza, stan. 20, pow. słubicki, woj. lubuskie. Rzut poziomy grobu 26, IV WM.
Rys. K. Socha, J. Sójkowska-Socha

Legend – opis warstw: ▲ – grociki krzemienne; K – kości ludzkie; 17.36 – pomiar niwelacyjny podawany w [m n.p.m.]; 1 – jasnobrązowy piasek z niewielką ilością szarej próchnicy; 2 – brązowo-żółty piasek w układzie plamistym z niewielką ilością szarej próchnicy i drobnymi węgielkami drzewnymi

Fig. 8. Górzycza, site 20, Słubice District, Lubuskie Province. Horizontal projection of grave 26, IV WM. Drawing by K. Socha, J. Sójkowska-Socha

Legend – description of layers: ▲ – flint arrowheads; K – human bones; 17.36 – levelling measurement in meters above sea level; 1 – light brown sand with a small amount of grey humus; 2 – brownish-yellow sand and a small amount of grey humus and small charcoals, in spots

które prawdopodobnie nakrywały szczątki zmarłego. Ponadto odkryto szpilę brązową ze zwiniętą i rozklepaną główką, o czworograniastym przekroju drutu (ryc. 12) oraz grocik krzemienisty (ryc. 2: 12). Trudno stwierdzić, czy grocik należy rozpatrywać jako element wyposażenia zmarłego, czy też był on przyczyną śmierci pogrzebanej osoby.

Chronologia: klasyczna faza kultury mogiłowej (BB₂–BC₁)¹⁸.

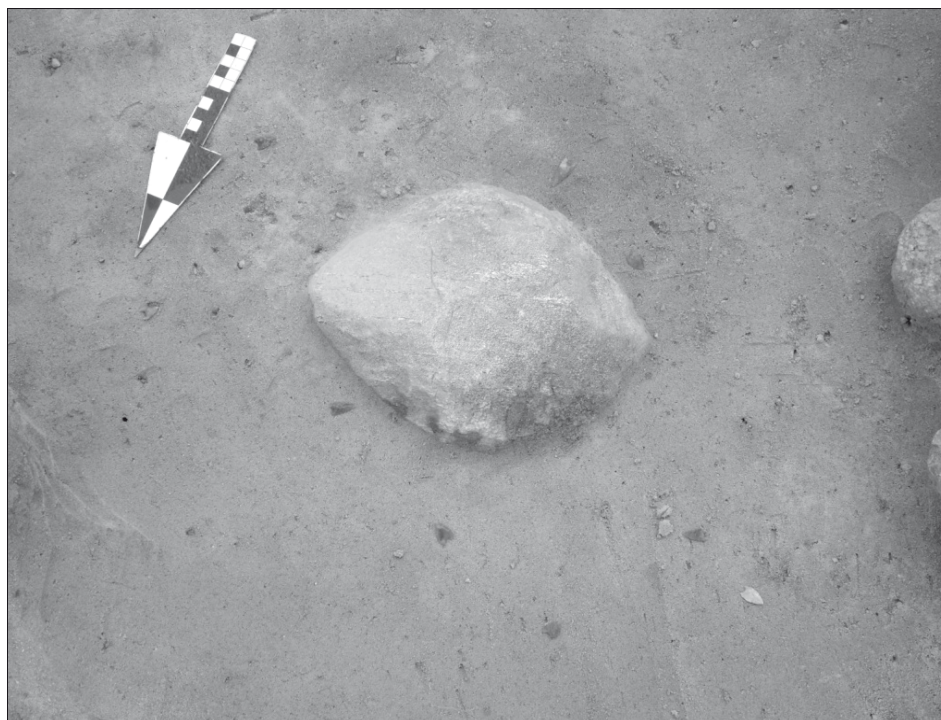
¹⁸ Gedl 1975, 72–74.

ANALIZA GROCIKÓW KRZEMIENNYCH

W tej części artykułu zaprezentowano analizę omawianych zabytków w kilku aspektach. Na wstępie grociki poddano analizie morfometrycznej, następnie dokonano ich podziału typologicznego (podzielono na siedem typów), na końcu przeprowadzono analizę technologiczną.

Analiza morfometryczna

Analizie metrycznej zostały poddane wszystkie wyroby krzemienne odkryte w grobach (tab. 1). Wykazała ona zdecydowane różnice pomiędzy okazami z poszczególnych obiektów. Grociki z grobu 26 są zdecydowanie mniejsze od pozostałych (ryc. 2: 1–9). Szerokości wnek egzemplarzy z grobów 26 i 28 są zbliżone do siebie, a największa szerokość przypada powyżej podstawy, co jest typowe dla tego



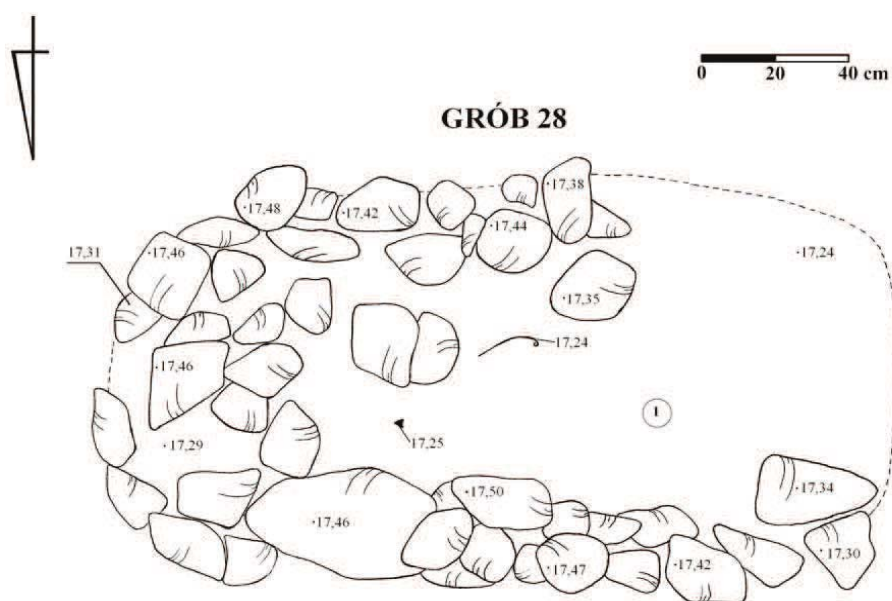
Ryc. 9. Górzycza, stan. 20, pow. ślubicki, woj. lubuskie. Grób 26 – grociki krzemienne *in situ*.
Fot. K. Socha

Fig. 9. Górzycza, site 20, Ślubice District, Lubuskie Province. Grave 26 – flint arrowheads *in situ*.
Photo K. Socha

typu wytworów z wczesnej epoki brązu¹⁹. Natomiast ostrza, których największa szerokość jest zarazem podstawą – grociki trójkątne (ryc. 2: 10), częściej są spotykane w kulturach neolitycznych²⁰. Okaz odkryty w Górzycy jest raczej półwytworem niż formą ostateczną.

Analiza typologiczna

W analizie typologicznej uwzględniono wszystkie omawiane wyroby krzemienne. Wykorzystano w niej schemat sporządzony przez W. Borkowskiego dla neolitycznych i wczesnobrązowych grocików z terenu Małopolski²¹, jednakże z po-



Ryc. 10. Górzycza, stan. 20, pow. ślubicki, woj. lubuskie. Rzut poziomy grobu 28 (ob. 666), II WM. Rys. K. Socha, J. Sójkowska-Socha.

Legenda – opis warstw: jasnobrązowy piasek w układzie plamistym z szarą próchnicą oraz drobnymi węgielkami drzewnymi

Fig. 10. Górzycza, site 20, Ślubice District, Lubuskie Province. Horizontal projection of grave 28 (feature 666), mechanical layer II (II WM). Drawing by K. Socha, J. Sójkowska-Socha.

Legend – description of layers: light brown sand and grey humus with small charcoals, in spots

¹⁹ Borkowski 2008, 337.

²⁰ Sarnowska 1975, 36, ryc. 16; Borkowski 1987, 152–160; Borkowski, Kowalewski 1997, 206.

²¹ Borkowski 1987.



Ryc. 11. Górzycza, stan. 20, pow. ślubicki, woj. lubuskie. Rzut poziomy grobu 28 (ob. 666), II WM.
Fot. K. Socha

Fig. 11. Górzycza, site 20, Ślubice District, Lubuskie Province. Horizontal projection of grave 28
(feature 666), mechanical layer II (II WM). Photo K. Socha

wodu dużo mniejszej próby został on nieznacznie uproszczony. Podział ten opiera się na wyznacznikach metrycznych. Do cech diagnostycznych, różnicujących poszczególne typy grocików, można zaliczyć:

- smukłość (s), czyli stosunek wysokości do maksymalnej szerokości:
 $A - s > 1,5$, $B - s \leq 1,5$, $C - s \leq 2$,
- rodzaj wnąki u podstawy grotu: I – brak wnąki lub wnąka lekko zaznaczona, łukowata, II – wnąka głębsza łukowata;
- kształt krawędzi ostrza: 1 – proste lub lekko wklęsłe, 2 – wypukłe;
- kształt skrzydełek: a – obłe, b – szpiczaste.

Zestawienie cech różnicujących i typów grocików ze stanowiska Górzycy 20 przedstawia tabela 2.

Na podstawie powyższej analizy zdołano podzielić analizowany zbiór na siedem typów. Typ 1 charakteryzuje się niskim współczynnikiem smukłości, obecnością łukowatej wnąki z wypukłymi krawędziami ostrza oraz owalnym zakończeniem skrzydełek. Typ 2 różni się od pierwszego zakończeniem skrzydełek – są one szpiczaste. Typ 3 cechuje się średnim współczynnikiem smukłości, obecnością łukowatej wnąki, wypukłymi krawędziami oraz szpiczastym zakończeniem skrzydełek. Typ 4 charakteryzuje wysoki współczynnik smukłości, obecność wnąki, wypukłe krawędzie ostrza oraz owalne zakończenie skrzydełek. Do typu 5 i 6 należą grociki o wysokim współczynniku smukłości, z łukowatą wnąką, mające obłe (owalne) zwieńczenie skrzydełek; różnią się natomiast kształtem krawędzi bocznych: typ 5 ma proste, a typ 6 – wypukłe. Do typu 7 należą bardzo smukłe grociki trójkątne, bez wnąki, cechujące się prostymi krawędziami.

Analiza technologiczna

Dokładne określenie rodzaju półsurowca i techniki wykonania grocików jest utrudnione z uwagi na pokrycie ich retuszem. Do retuszu mogły zostać wykorzystane zarówno naciskacze organiczne (kość, poroże), jak i metalowe (miedź, brąz). Wraz z omawianymi grocikami nie zostały znalezione przedmioty, które mogłyby być uznane za tego rodzaju przedmioty. Klasyfikację retuszy pokrywających grociki ze stanowiska w Górzycy przedstawia tabela 3.

Wszystkie grociki pokryte są retuszem płaskim. Powierzchnia retuszowana jest różna, zazwyczaj występuje na stronie negatywowej. W jednym wypadku oprócz retuszu powierzchniowego zaobserwowano retuszowanie przykrawędne (ryc. 2: 4). Taki sposób retuszowania jest znany w kulturach wczesnobrązowych, np. mierzanowickiej²², natomiast dla wytwórczości litycznej kultury łużyckiej typowe było zastosowanie wyłącznie retuszu przykrawędniego (por. np. grociki z grobów w Kie-

²² Borkowski 2008, 337.

Tabela 1. Zestawienie metryczne grocików ze stanowiska Górzycza 20, pow. słuwicki (liczba porządkowa w tabeli odpowiada numerowi grocików na ryc. 2)

Table 1. Metrical tabulation of arrowheads from site Górzycza 20, Słubice District (the ordinal number in the table corresponds to the number of an arrowhead in Fig. 2)

Lp.	Nr grobu	Nr grociku	Wys. [mm]	Wys. pomniejszona o wcięcie [mm]	Szer. [mm]	Szer. wnęki [mm]	Grubość [mm]	Pow. [mm ²]	Waga [g]	Smukłość
1.	26	1	15,50	12,80	11,2	5	3,2	86,8	0,3	1,4
2.		2	17,7	15	9,7	5,7	3	85,8	0,5	1,8
3.		3	25	21	9,6	6	3	120,0	0,7	2,6
4.		4	16,4	15	10,8	4	2,5	88,6	0,6	1,5
5.		5	17,8	15	8,8	4	2,2	78,3	0,6	2,0
6.		6	18,2	16	9,6	4	2,4	87,4	0,5	1,9
7.		7	14,6	13,2	12	4,1	3,2	87,6	0,6	1,2
8.		8	19,2	15,8	11,3	5,2	3	108,5	0,6	1,7
9.		9	20,3	18,2	9,9	4	2,6	100,5	0,5	2,1
10.	strop grobu 26	–	31,7	–	20,5		5,2	324,9	3,2	1,5
11.	7	1	24	–	12,6		4	151,2	1	1,9
12.	28	1	22,2	20	10,7	4,5	4	118,8	0,8	2,1

Tabela 2. Zestawienie cech różnicujących i typów grocików ze stanowiska Górzycza 20, pow. słuwicki

Table 2. Tabulation of discriminating features and types of arrowheads from site Górzycza 20, Słubice District

Typ	Grot	Smukłość	Rodzaj wnęki	Kształt krawędzi ostrza
1	1.	A	II	2
2	7.	A	II	2
3	2.	B	II	2
	4.	B	II	2
	6.	B	II	2
	8.	B	II	2
4	3.	C	II	2
	12.	C	II	2
5	9.	C	II	1
6	5.	C	II	2
7	10.	B	I	1
	11.	B	I	1

Tabela 3. Typy retuszy pokrywających grociki ze stanowiska Górzycy 20, pow. słubicki (wg Borkowski 2002)**Table 3.** Types of retouch covering arrowheads from site Górzycy 20, Słubice District (acc. to Borkowski 2002)

Grocik	Rodzaj retuszu					
	strona negatywowa			strona pozytywowa		
	krawędziowy	częściowo powierzchniowy	powierzchniowy	krawędziowy	częściowo powierzchniowy	powierzchniowy
1			X			X
2			X			X
3			X			X
4	X		X	X		X
5			X			X
6		X			X	
7			X		X	
8			X		X	
9			X		X	
10		X			X	
11		X			X	
12			X			X

trzu)²³. Również wystąpienie retuszu równoległego skośnego (ryc. 2: 1–9) wskazuje na tradycję wczesnobrązową. Pokrywa on tylko stronę negatywową. Długie łuski negatywowe, odchodzące od obu krawędzi bocznych, świadczą o dużych umiejętnościach wykonawcy. Gdyby były mniejsze, powstałyby liczne struktury zawiasowe (przykładem takiej sytuacji jest grociki na ryc. 2: 1–5). Obecność takich cech może świadczyć o różnym poziomie wykonawstwa. Wolno również przypuszczać, że obróbką krzemieni zajmowało się kilka osób.

UWAGI O UŻYTKOWANIU GROCIKÓW Z NEKROPOLII W GÓRZYCY

Krzemienne grociki strzał to nazwa funkcjonalna, która nie zawsze oznacza prawidłową funkcję narzędzia. Dowodzą tego analizy traseologiczne przeprowadzone dla tego typu wyrobów krzemienych pochodzących z grobów ludności kultury

²³ Gedl 1997, 218–219, ryc. 3, 4.



Ryc. 12. Górzycy, stan. 20, pow. ślubicki, woj. lubuskie. Wyposażenie grobu 28 – szpila brązowa.
Rys. J. Sójkowska-Socha

Fig. 12. Górzycy, site 20, Ślubice District, Lubuskie Province. Grave goods from grave 28 – a bronze pin.
Drawing by J. Sójkowska-Socha

pomocą smolistych substancji organicznych znane są już z mezolitu³⁰, a w materiałach „mogiłowych” m.in. z grobu w Masłowie, pow. trzebnicki³¹.

Na powierzchni krzemienych grocików z grobu 26 zarejestrowano przypuszczalnie ślady po oprawie. Ponadto ich ułożenie wokół kamienia w jamie grobowej

ceramiki sznurowej, m.in. z Koniuszy²⁴ i Zielonej²⁵. W obu przypadkach grociki nie zostały wykorzystane jako groty strzał, lecz jako narzędzia do cięcia. Potwierdzają to również badania traseologiczne G.H. Odella²⁶ i G.F. Korobkovej²⁷, których wyniki wskazywały na wielofunkcyjny charakter tego rodzaju ostrzy. Podobnie jest w przypadku grocików z Górzycy. Nie zostały one wystrzelone z łuku, o czym świadczy nieobecność śladów w postaci impactów²⁸.

Kolejnym ważnym aspektem jest ustalenie, czy analizowane grociki były oprawione. W przypadku dziewięciu egzemplarzy pochodzących z grobu 26 istnieje takie przypuszczenie. W trakcie badań makroskopowych w okolicach wnek i środkowych części ostrza zostały zauważone ślady skupień ciemnej substancji. Takie pozostałości mogą pochodzić od lepiszcza²⁹, za pomocą którego grociki były mocowane do drzewca. Ślady po oprawach za

²⁴ Drobnowicz 1979, 91–92.

²⁵ Winiarska-Kabacińska 2007, 173.

²⁶ Odell 1988, 335–351.

²⁷ Korobkova 1997, 101.

²⁸ Analiza traseologiczna została przeprowadzona przez dr Katarzynę Pyżewicz z Instytutu Prahistorii Uniwersytetu im. Adama Mickiewicza w Poznaniu. Dziękujemy serdecznie za wykonanie badań.

²⁹ Szczegółową analizę tego zagadnienia zawiera opracowanie autorstwa S. Pietrzaka i J. Langera – w niniejszym tomie na s. 333–344.

³⁰ Sulgostowska, Hoffmann 1993, 75–88.

³¹ Gedl 1975, tabl. XVIII: 24.

może sugerować rytualne zdeponowanie strzał – wbicie ich w podłoże. Niestety, tego typu działanie nie ma analogii w literaturze przedmiotu ani nie znajduje potwierdzenia w przekazach etnograficznych³². Grocik z grobu 7, znaleziony w trakcie przesiewania, jest przepalony, więc trudno określić kontekst jego złożenia w tym obiekcie. Grocik z grobu 28 odkryto w wypełnisku jamy grobowej. Niestety, w tym obiekcie nie zachowały się kości ludzkie, w związku z powyższym kontekst omawianego okazu jest również trudny do określenia. Można tylko przypuszczać, że został on złożony jako wyposażenie grobowe (być może oprawiony w drzewce grot strzały) lub przyczynił się bezpośrednio do śmierci pogrzebanej osoby, tkwiąc później np. w tkankach miękkich zmarłego/ej (?).

CHRONOLOGIA

Pod względem chronologicznym omawiane zabytki krzemienne datowane są na II okres epoki brązu i łączone z ludnością kultury mogiłowej. Niestety, nie jest możliwe uszczegółowienie tej chronologii do konkretnych faz II OEB. W przypadku grobu 28 ramową chronologię określono na podstawie szpili brązowej znajdującej się wewnątrz niego (ryc. 12)³³. Natomiast w przypadku grobu 7 i 26 datowanie tych obiektów wykonano na podstawie ich charakterystyki, tj. kształtu i orientacji jam grobowych oraz użycia kamieni narzutowych do budowy obstawy, a także współwystępowania innych grobów ludności kultury mogiłowej (z zabytkami umożliwiającymi ich jednoznaczną identyfikację) w najbliższym sąsiedztwie omawianych pochówków.

PODSUMOWANIE

Odkrycie krzemiennych grocików na cmentarzysku ze środkowej epoki brązu (II–II/III EB) nie jest ewenementem. Na omawianej przez nas nekropolii zaskakuje jednak liczba zarejestrowanych okazów. Bowiem w trzech grobach ludności kultury mogiłowej ujawniono aż 12 egzemplarzy, z czego 9 w grobie 26. Wyjątkowa wydaje się tutaj nie tylko ich liczba, lecz przede wszystkim kontekst odkrycia (ryc. 8, 9). Według Jana Dąbrowskiego³⁴ w inwentarzach grobów ze starszego okresu epoki brązu grociki występują przeważnie pojedynczo, tylko w przypadku pochówku z Masłowa zarejestrowano trzy okazy ułożone razem z dwoma egzemplarzami brązowymi.

³² Sposób zdeponowania strzał w grobie 26 wymaga szerszej analizy. Zostanie ona przedstawiona w osobnym opracowaniu.

³³ Szpile z rozklepaną główką występują już w I okresie epoki brązu (kultura unietycka), trwają w II, pojawiają się również na początku III okresu epoki brązu – por. Gedl 1983, 108–113.

³⁴ Dąbrowski 2004, 68.

Krzemienne grociki znane są już od neolitu³⁵. Występują one również w epoce brązu³⁶ – zarówno w kulturze mogiłowej³⁷, jak i we wczesnych fazach kultury łużyckiej³⁸. Tego typu wytwory odkryto w grobach „mogiłowych” m.in. w: Masłowie (pow. trzebnicki), Pudliszkach (pow. gostyński), Rościszowicach oraz Siemianicach (pow. trzebnicki)³⁹. Natomiast w kontekście wczesnołużyckim grociki krzemienne zostały znalezione w grobach na stanowiskach m.in. w: Kietrzu (pow. głubczycki)⁴⁰ czy Pomietowie (pow. stargardzki)⁴¹.

Użytkowanie surowca krzemiennoego do produkcji narzędzi czy uzbrojenia przez społeczności znające już metody pozyskiwania i obróbki metali można tłumaczyć czynnikiem ekonomicznym. Przy powszechnie występującym surowcu narzutowym wykonanie krzemiennoego grocika wymaga tylko czasu i umiejętności. Odwrotnie było z miedzią, a więc głównym składnikiem brązu. Miedź i cyna potrzebne do zrobienia stopu nie występują powszechnie w przyrodzie, należało je importować. Trudno przecenić również specjalistyczną wiedzę, konieczną do wykonania odlewu i obróbki metalu. Najprawdopodobniej właśnie te czynniki zaważyły, że w okolicach Górzycy w II okresie epoki brązu do produkcji grocików wykorzystywano jeszcze surowiec krzemienno.

BIBLIOGRAFIA

Balcer B.

1983 *Wytwórczość narzędzi krzemiennoych w neolicie ziem polskich*, Wrocław.

Borkowski W.

1987 Neolithic and early bronze age heart-shaped arrow-heads from a Little Poland Upland, *Archaeologia Interregionalis* 8, s. 147–181.

2002 Grociki z krzemienia świeciechowskiego w kulturze złockiej [w:] *Krzemień świeciechowski w pradziejach. Studia nad gospodarką surowcami krzemiennoymi w pradziejach*, t. 4, red. B. Matraszek, S. Sałaciński, Warszawa, s. 267–278.

2008 Grociki strzał wykonane z krzemienia czekoladowego z terenów Mazowsza i Podlasia [w:] *Krzemień czekoladowy w pradziejach. Studia nad gospodarką surowcami krzemiennoymi w pradziejach*, t. 7, red. W. Borkowski, J. Libera, B. Sałacińska, S. Sałaciński, Warszawa–Lublin, s. 333–345.

³⁵ Np. Borkowski 1987; 2002; 2008; Winiarska-Kabacińska 2007.

³⁶ Borkowski, Kowalewski 1997.

³⁷ Gedl 1975, 57–58.

³⁸ Fogel 1979, 123–125; Gedl 1997.

³⁹ Gedl 1975, 58.

⁴⁰ Gedl 1975, 58; 1997, 218–219.

⁴¹ Kozłowska-Skoczka, Nowakowska 2009, 107, ryc. 3.

- Borkowski W., Kowalewski M.
1997 Krzemienne groty strzał z epoki brązu z terenów Mazowsza i Podlasia [w:] *Z badań nad krzemieniarstwem epoki brązu i wczesnej epoki żelaza*, red. J. Lech, D. Piotrowska, Warszawa, s. 205–214.
- Chmielewski W.
1952 *Zagadnienia grobowców kujawskich w świetle ostatnich badań*, Łódź.
- Drobiewicz B.
1979 Analiza traseologiczna wyrobów krzemianych z cmentarzyska kultury ceramiki sznurowej w Koniuszy, woj. Kraków, *Sprawozdania Archeologiczne* 31, s. 91–93.
- Fogel J.
1979 *Studia nad uzbrojeniem ludności kultury łużyckiej w dorzeczu Odry i Wisły. Broń zaczepna*, Poznań.
- Gedl M.
1975 *Kultura przedłużycka*, Wrocław.
1983 Die Nadeln in Polen I, *Prähistorische Bronzefunde* XIII/7, München.
1984 *Wczesnołużyckie groby z konstrukcjami drewnianymi*, Wrocław–Warszawa–Kraków–Gdańsk–Łódź.
1997 Krzemienne grociki strzał w grobach kultury łużyckiej na cmentarzysku w Kietrze [w:] *Z badań nad krzemieniarstwem epoki brązu i wczesnej epoki żelaza*, red. J. Lech, D. Piotrowska, Warszawa, s. 215–224.
- Gorczyca K.
1981 Grobowiec kujawski w Zberzynie, woj. konińskie, *Fontes Archaeologici Posnanienses* 30, s. 1–20.
- Jaeger M., Pospieszny Ł.
2009 Nieinwazyjne badania weryfikacyjne kurhanów kultury mogiłowej na stanowisku Smoszew 1 (pow. Krotoszyn, woj. wielkopolskie) [w:] *Kurhany i obrządek pogrzebowy w IV–II tysiącleciu p.n.e.*, red. H. Kowalewska-Marszałek, P. Włodarczak, Kraków–Warszawa, s. 435–450.
- Jarosz P.
2011 Ogień w kurhanowym obrządku pogrzebowym kultury ceramiki sznurowej w dorzeczu górnej Wisły, górnego Dniestru i Cisy [w:] *Ogień – żywioł ujarzmiony i nieujarzmiony. VI. Polsko-Niemieckie Spotkania Archeologiczne. Garbicz 5–6 czerwca 2008*, red. A. Jaszewska, A. Michalak, Zielona Góra, s. 13–22.
- Kondracki J.
1979 *Geografia fizyczna Polski*, Warszawa.
2002 *Geografia regionalna Polski*, Warszawa.
- Korobkova G.F.
1999 *Narzędzia w pradziejach. Podstawy badania funkcji metodą traseologiczną*, Toruń.
- Kozłowska-Skoczka D., Nowakowska M.
2009 Sprawozdanie z pierwszego sezonu badań na cmentarzysku ludności kultury łużyckiej w Pomietowie (gmina Dolice), stanowisko 25, *Acta Archaeologica Pomoranica* 3, s. 99–106.

- Lasak I.
2001 *Epoka brązu na pograniczu śląsko-wielkopolskim. Część II. Zagadnienia kulturowo-osadnicze*, Wrocław.
- Odeh G.H.
1988 Addressing Prehistoric Hunting Practices Through Stone Tool Analysis, *American Anthropologist*, New Series 90, no. 2, s. 335–356.
- Richthofen von B.
1926 *Die ältere Bronzezeit in Schlesien*, Berlin.
- Sarnowska W.
1975 *Kultura unietycka w Polsce*, t. II, Wrocław–Warszawa–Kraków–Gdańsk.
- Socha K., Sójkowska-Socha J.
2010 Górzycyca. Pradziejowa nekropolia nad Odrą [w:] *Z otchłani wieków 65* (Archeologia lubuska), red. B. Gruszka, A. Michalak, A. Jaszewska, s. 81–92.
2012 Uzbrojenie społeczności grupy lubuskiej z cmentarzyska w Górzycy, pow. ślubicki [w:] *Z najdawniejszych dziejów. Grzegorzowi Domańskiemu na pięćdziesięciolecie pracy naukowej*, red. A. Jaszewska, Zielona Góra, s. 223–237.
- Staniewicz T.
2008 II okres epoki brązu na Środkowym Nadodrzu, *Archeologia Środkowego Nadodrza* 6, s. 7–72.
- Sułgostowska Z., Hoffmann M.J.
1993 Kościane ostrze mezolityczne z wkładkami krzemiennymi z Tłokowa, woj. olsztyńskie – aspekt technologiczny, *Archeologia Polski* 38/1, s. 75–88.
- Winiarska-Kabacińska M.
2007 Przywódca neolityczny z Zielonej. Badania traseologiczne [w:] *Środowisko pośmiertne człowieka, Funeralia Lednickie, Spotkanie 9*, red. W. Dzieduszycki, J. Wrzesiński, Poznań, s. 169–175.

FLINT ARROWHEADS FROM THE CEMETERY AT GÓRZYCA ON THE ODRA RIVER

Summary

The aim of the paper is a multiaspectual analysis of flint arrowheads from three Tumulus culture graves from the cemetery in Górzycyca (Ślubice District, Lubusz Province), site 20 (fig. 1).

The analysed assemblage consists of 12 flint artefacts. They include two semi-products and ten notched arrowheads (fig. 2). Eleven artefacts were found in graves – one in feature 7 (figs. 4, 5) and 28 (figs. 10, 11) respectively, nine in grave 26 (figs. 6-9). One item was unearthed at the top of grave 26, within the cobblestones covering the feature. The majority of the artefacts were knapped of Cretaceous erratic flint. The raw material of one item is hard to determine as it had been burned (fig. 2: 11).

All the flint implements from the graves were subject to metrical analysis (tab. 1). As a result, major differences between the implements from particular features have been revealed. Also typologi-

cal analysis of all flint implements has been carried out. The suggested division into seven types has been based on metrical indices. Discriminating features and types of the arrowheads from Górzycza, site 20, are presented in table 2. It is difficult to determine the type of semi-products and the technology used in the production of arrowheads as they were covered with retouch. The retouch was made by organic retouchers (bone, antler), as well as metal retouchers (copper, bronze). The classification of the retouch covering arrowheads from Górzycza is presented in table 3.

The discovery of flint arrowheads at the Middle Bronze Age cemetery (II–II/III EB) is not surprising. While the number of collected items is significant – three Tumulus Culture graves yielded 12 items, nine of which were recorded in grave 26 – it is first and foremost the context of their discovery that seems important (figs. 8, 9).

Nine of the items from grave 26 might have been set in a haft. Macroscopic survey of the blade revealed concentrations of a dark substance near the notches and central parts of the blade (see also appendix 1, figs. 1 and 2). They might be interpreted as remains of adhesive, with which the arrowheads were fixed into the shaft of the arrow.

The use of flint for tool or weapon production by societies that were acquainted with methods of procuring and processing metals might be explained by economic reasons. The abundance of erratic raw material made a production of a flint arrowhead only a matter of time and skills. On the contrary, copper and tin, main ingredients of bronze, were not that common in nature, and must have been imported. Of significance in this respect was also specialised knowledge required for casting and processing metals. These factors might have been the reason why flint was still in use for the production of arrowheads near Górzycza in period II of the Bronze Age.

Translated by Lucyna Leśniak