

Wspólnota dziedzictwa archeologicznego ziem Ukrainy i Polski

Materiały z konferencji zorganizowanej przez
Ośrodek Ochrony Dziedzictwa Archeologicznego

Łańcut (26-28 X 2005 r.)



KRAJOWY OŚRODEK
BADAŃ I DOKUMENTACJI ZABYTKÓW
NATIONAL HERITAGE BOARD OF POLAND

Wspólnota
dziedzictwa archeologicznego
ziem Ukrainy i Polski

Łańcut (26-28 X 2005 r.)



KRAJOWY OŚRODEK
BADAŃ I DOKUMENTACJI ZABYTEKÓW
NATIONAL HERITAGE BOARD OF POLAND



Wspólnota dziedzictwa archeologicznego ziem Ukrainy i Polski

Materiały z konferencji zorganizowanej przez
Ośrodek Ochrony Dziedzictwa Archeologicznego

Łańcut (26-28 X 2005 r.)

WYDAWCA



KRAJOWY OŚRODEK
BADAŃ I DOKUMENTACJI ZABYTEKÓW
NATIONAL HERITAGE BOARD OF POLAND

UL. SZWOLEŻERÓW 9, 00-464 WARSZAWA
TEL. 0-22 628 48 41, E-MAIL: INFO@KOBIDZ.PL
WWW.KOBIDZ.PL

WYBÓR REFERATÓW
MAREK GIERLACH

REDAKCJA
LAURA BAKALARSKA

TŁUMACZENIA
BARTOSZ WIŚNIEWSKI

KOREKTA
LAURA BAKALARSKA, JOLANTA KUCHARSKA
A.A.U. LARGO BIURO TŁUMACZEŃ SPECJALISTYCZNYCH, HALINA LESKIW

OPRACOWANIE GRAFICZNE
PIOTR BEREZOWSKI

DRUK
PETIT S.C. LUBLIN

COPYRIGHT © BY KRAJOWY OŚRODEK BADAŃ I DOKUMENTACJI ZABYTEKÓW

ISBN: 978-83-924636-7-2

Spis treści

Paleolit środkowy i górny w dorzeczach górnej Odry, Wisły i Dniestru	<i>Krzysztof Cyrek</i>	9
Середній палеоліт України: хронологія, варіабельність і європейські перспективи	<i>Вадим Степанчук</i>	30
Wybrane zagadnienia paleolitu schyłkowego na pograniczu polsko-ukraińskim (na marginesie badań nad surowcami krzemionymi)	<i>Jerzy Libera</i>	72
Культурно-історичні провінції України за даними археології	<i>Леонід Залізняк</i>	90
Mezolit – między Wschodem a Zachodem	<i>Stefan Karol Kozłowski</i>	108
Синхронізація буго-дністровського неоліту і неоліту Центральної Європи: Проблема радіовуглецевих дат	<i>Дмитро Гаскевич</i>	115
Interakcje kulturowe między zachodnim i południowo-wschodnim (pontyjskim) odłamek trzcienieckiego kręgu kulturowego	<i>Jacek Górski, Przemysław Makarowicz</i>	148
Торговельний шлях Буг—Бог за часів доби середньої бронзи та індоєвропеїзація Малої Азії	<i>В. І. Клочко</i>	171

- 179 *Halina Taras*
Oddziaływania wschodnioeuropejskie w starszych fazach epoki brązu na społeczności w dorzeczu górnej i środkowej Wisły (ze szczególnym uwzględnieniem Lubelszczyzny)
- 196 *В. В. Отрощенко*
Знакова система племен зрубної спільноти (XVII—XII ст. до н. е.)
- 213 *Sylwester Czapiek*
Związki dorzecza Wisły z terenami lasostepu ukraińskiego w epoce brązu i wczesnej epoce żelaza
- 226 *Elżbieta Małgorzata Kłosińska*
Lubelszczyzna i Ukraina w młodszych odcinkach epoki brązu i we wczesnej epoce żelaza – pytania o losy wspólne i niewspólne
- 250 *Sławomir Kadrow*
Kontakty kultur środkowoeuropejskich ze środowiskiem kulturowym na terenach Ukrainy we wczesnym neolicie – wybrane zagadnienia
- 270 *Н. Б. Бурдо*
Спільні керамічні традиції культур Карпатсько-дунайського регіону доби раннього енеоліту
- 289 *Anna Zakościelna*
Główne nurty rozwoju młodszych kultur naddunajskich na terenie Małopolski i zachodniej Ukrainy
- 315 *Михайло Відейко*
Трипільська культура у європейському контексті
- 334 *Т. Качук*
Контакти трипільської культури кінця етапу С I з малицькою і люблінсько-волинською культурами на Середньому Подніпров'ї
- 341 *С. Д. Лысенко*
Динамика развития тшинецкого культурного круга на границе правобережной лесостепи и Полесья
- 390 *Zenon Woźniak*
Rola Celtów i kultury jastorfskiej w przemianach kulturowych i etnicznych na ziemiach Polski w 2. połowie I tysiąclecia p.n.e.
- 420 *Andrzej Buko*
Małopolska wschodnia w początkach państwa polskiego w świetle nowszych danych archeologii

Przedmowa

Jednym z ważnych obszarów badawczych realizowanych przez, nie istniejący już, Ośrodek Ochrony Dziedzictwa Archeologicznego był program dotyczący wspólnoty dziedzictwa kulturowego ziem Polski, Litwy, Białorusi i Ukrainy. Pierwszym etapem tego projektu było zorganizowanie przez OODA jesienią 2004 r. naukowej konferencji poświęconej wspólnemu dziedzictwu kulturowemu ziem Polski i Białorusi. Owocem tego międzynarodowego spotkania naukowego było wydanie książki prezentującej referaty wygłoszone w trakcie konferencji.

Kolejnym krokiem realizowanego przez OODA programu było sympozjum w Łańcucie. Spotkanie w którym uczestniczyli naukowcy z Polski i Ukrainy odbyło się w październiku 2005 r. Archeolodzy analizowali wspólnotę dziedzictwa archeologicznego ziem Ukrainy i Polski od paleolitu do średniowiecza. Po zakończeniu konferencji rozpoczęto prace zmierzające do wydania publikacji prezentującej referaty, z którymi wystąpili uczestnicy spotkania.

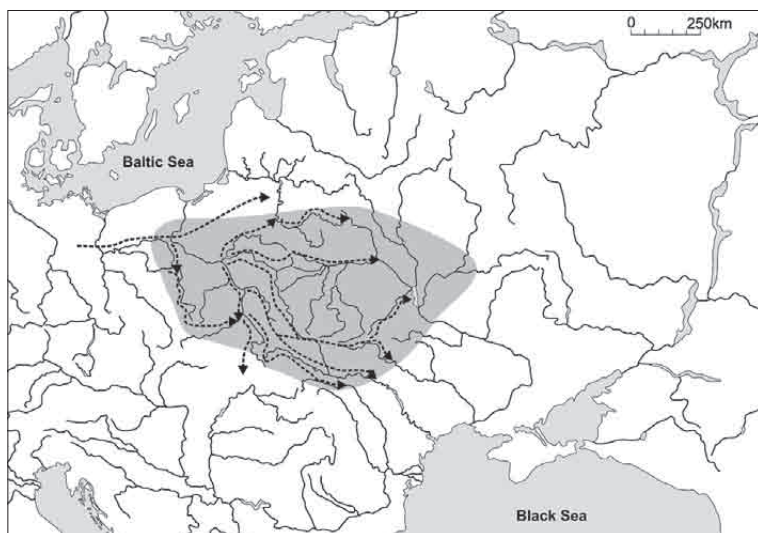
Połączenie Krajowego Ośrodka Badań i Dokumentacji Zabytków oraz Ośrodka Ochrony Dziedzictwa Archeologicznego, które nastąpiło z początkiem 2007 roku, na pewien czas spowolniło przygotowanie publikacji. Obecnie dorobek wcześniejszych działań, polegających na wybraniu i opracowaniu materiału po konferencji w Łańcucie, prowadzonych przez dyrektora OODA Marka Gierłacha w 2005 i 2006 roku, przekazujemy do druku. W ten sposób powstała niniejsza publikacja. Mam nadzieję, że „Materiały z konferencji Wspólnota Dziedzictwa Archeologicznego Ziem Ukrainy i Polski” przyczynią się do lepszego poznania i zrozumienia dziedzictwa archeologicznego w Polsce, a co za tym idzie, lepiej pomogą je chronić.

Interakcje kulturowe między zachodnim i południowo-wschodnim (pontyjskim) odłamem trzcinickiego kręgu kulturowego

Wstęp

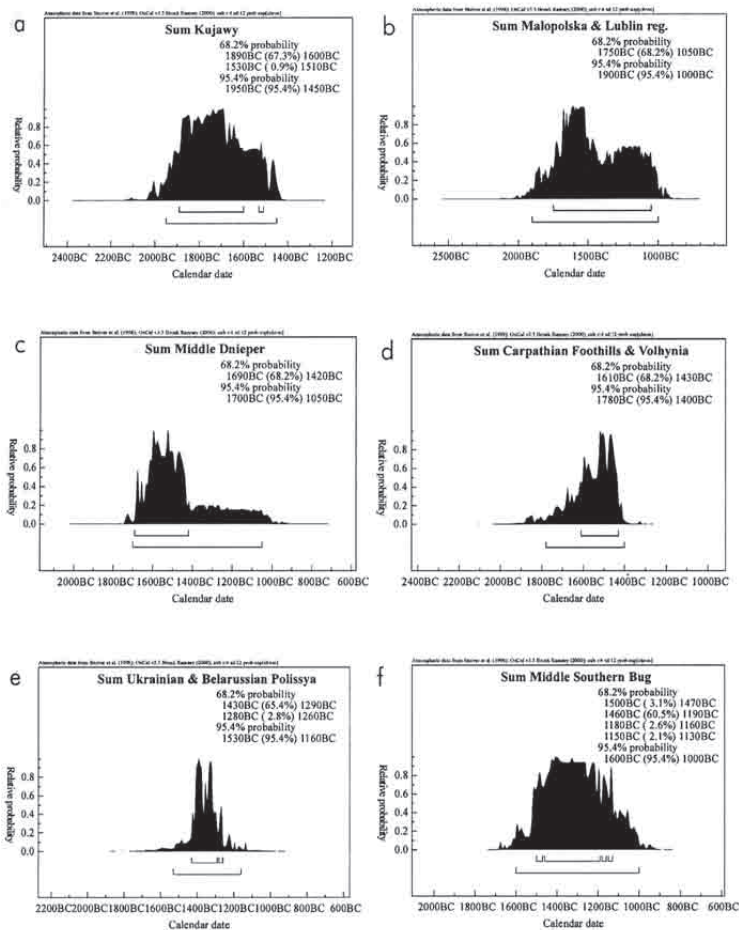
Związki między terenami międzyrzecza Odry i Bugu a południowo-wschodnią prowincją trzcinickiego kręgu kulturowego (TKK) znane są od dawna (Gardawski 1959). Omawia-
no je w artykułach problemowych i na marginesie prac o charakterze monograficznym (Swieszni-
kow 1967; Svešnikov 1990; Bieriezanska 1972; Berezanska 1972a; Dąbrowski 1972; Kry-
valtsevič 1997; 1998; Taras 1995; Czebreszuk 1998; 2001; 2004; Koško, Kložko 1998; Koško 2001; Makarowicz 2001). W prezentowanym artykule scharakteryzujemy naj-
ważniejsze przejawy więzi, które – mimo licznych regionalnych i lokalnych odmienności –
współtworzyły i stabilizowały krąg trzcinicki, rozumiany jako makroterytorialna wspól-
nota komunikacyjna. Na przykładzie obrządku pogrzebowego, osadnictwa i wybranych
elementów kultury materialnej (wytwórczość ceramiczna i krzemieniarska, metalurgia)
zostaną omówione te procesy, reguły i zwyczaje, które konstytuują „świat trzcinicki”.

Użyte w tytule pojęcie „odłam pontyjski”, odnoszące się do obszarów położonych
w zlewisku Morza Czarnego, jest swego rodzaju hasłem wywoławczym, ponieważ omó-
wiona zostanie również sytuacja kulturowa na tych terenach Ukrainy, które należą do zle-
wiska Morza Bałtyckiego.



Ryc. 1. Zgeneralizowany zasięg TKK (wg: Bieriezanska 1972, Dąbrowski 2004) i sugerowane „szlaki” transmisji wzorców kulturowych.

Fig. 1. The range of TCC (According to Bieriezanska 1972, Dąbrowski 2004) and suggested „trails” of migration of cultural patterns.



Ryc. 2. Rozkład sumy prawdopodobieństw dat radiowęglowych w różnych częściach zasięgu TKK (wg: Górski, Lysenko, Makarowicz 2003).

Fig. 2. Sum of probability distributions of radiocarbon dating for different parts of TCC existence range (According to Górski, Lysenko, Makarowicz 2003).

Interakcje między społecznościami na tak dużym obszarze są czytelne na wielu płaszczyznach, głównie w sferze kultury użytkowej, ale także rytualno-obrzędowej, co było kilkakrotnie omawiane w wyżej cytowanych pracach. Zasięg przestrzenny TKK obejmuje, generalnie rzecz biorąc, zlewnie Odrz, Wisły i Dniepru (ryc. 1). Na całym tym terenie omawiany krąg kulturowy zintegrował dwa wielkie ugrupowania – północne, związane z „grzebykowymi” kulturami strefy leśnej, i południowe związane z kulturami ceramiki sznurowej i postsznurowymi. Jest to obszar, na którym już w III tys. p.n.e. „...powstał system intensywnej cyrkulacji wzorców kulturowych, przepływu doświadczeń techniczno-użytkowych oraz wzorców światopoglądowych” (Koško, Kločko 1998: 399). Na gruncie taksonomicznym czynnikami aktywnymi były wtedy gwnie kultury o niżowej genezie (Koško, Kločko 1998: 398-401). Okres istnienia TKK to ostatnia forma ponadlokalnej struktury wymiany informacji, tkwiącej korzeniami w niżowej strefie Środkowej Europy (Czebreszuk 1998: 427). W tym sensie struktury trzcinieckie kontynuowały kierunek oddziaływań na linii zachód-wschód, zapoczątkowany w czasach wcześniejszych. Analiza rozkładu sumy prawdopodobieństw dat radiowęglowych (ryc. 2) ukazuje „wędrowkę stylistyki trzcinieckiej” z północnego zachodu (Kujawy – 1890-1600 p.n.e.) na południowy wschód (dorzecze środkowego Dniepru – 1690-1420 p.n.e.). Powyższe dane nie uwzględniają

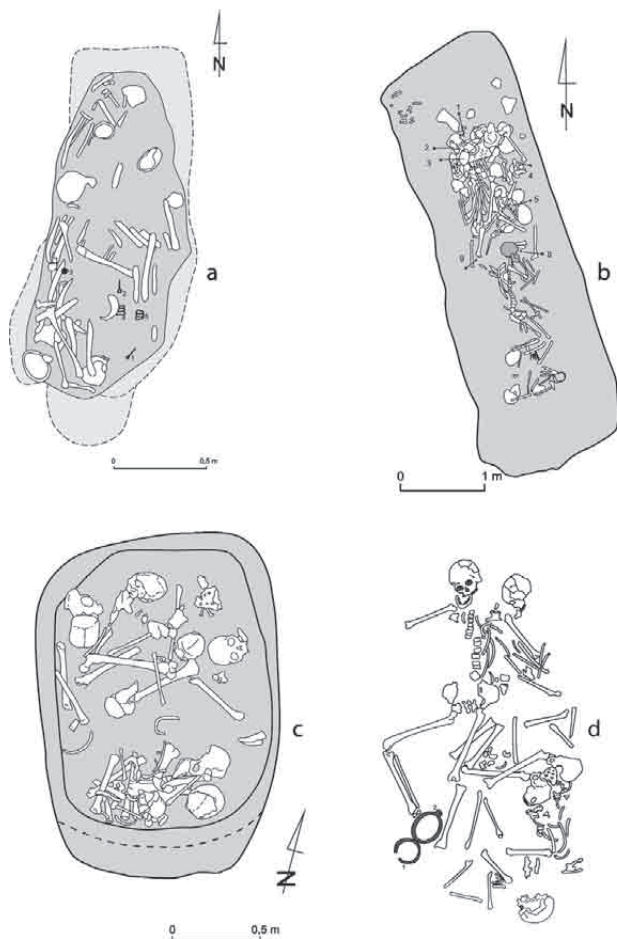
zespołów „przejściowych” od kultury iwieńskiej oraz mnogowalikowej do TKK (Górski, Lysenko, Makarowicz 2003). Podobne wnioski nasuwają się przy analizie datowania w różnych częściach zasięgu omawianego kręgu kulturowego (Górski, Lysenko, Makarowicz 2003: 304-306, Fig. 26).

Z tego powodu użyte w tytule interakcje są rozumiane jako wpływ „zachodu” na „wschód”. Dużą rolę odgrywały jednak powiązania o charakterze regionalnym, co widoczne jest zwłaszcza w wytwórczości ceramicznej. W związku z tym należy mieć na względzie istnienie różnokierunkowych oddziaływań w ramach lokalnych struktur kręgu. Jeszcze inne zjawiska (przede wszystkim wytwórczość metalurgiczna) mają genezę zewnętrzną w stosunku do ekumenz TKK.

Obrządek pogrzebowy

Spółeczności TKK na całym obszarze cechował bardzo zróżnicowany rytuał pogrzebowy. Obserwuje się jednak podobne zwyczaje funeralne, zarówno jeśli chodzi o typy grobów (kurhany, groby płaskie, groby jedno- i wielopochówkowe), szczegóły konstrukcyjne (częste konstrukcje kamienno-drewniane), jak i sposób potraktowania zmarłych (inhumacja, kremacja, częściowe nadpalenie i rozczłonkowanie zwłok), układ zmarłych w grobie, ich wyposażenie, oraz rytuały towarzyszące pogrzebowi.

Wspólną tradycję kulturową terenów międzyrzecza Odry i Dniepru w omawianym okresie dokumentują pochówki zbiorowe (w tym podwójne), w których można zauważyć wiele cech wspólnych (ryc. 3). Odnotowano je na kilkudziesięciu stanowiskach obu rozpatrywanych terytoriów. Rysem charakterystycznym omawianej obrzędowości jest antytetyczne (antypodalne) ułożenie zmarłych w prostokątnej lub owalnej jamie grobowej, głowami w stronę krótszych boków. Kolejnych zmarłych (kobiety, mężczyzn i dzieci) chowano w grobie sukcesywnie, niekiedy przez długi czas, pierwotnie zapewne na boku. Dokładanie



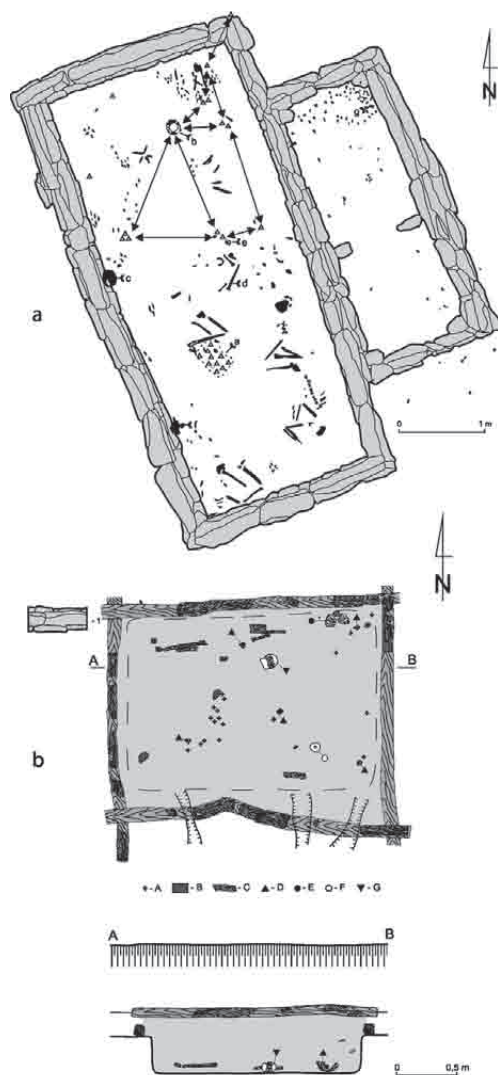
Ryc. 3. Przykłady zbiorowych grobów szkieletowych w TKK. a – Radojewice (wg Makarowicz 2000); b – Żerniki Górne, grób 69 (wg Kempisty 1978); c – Verguny (wg Lysenko 2001) d – Kolosivka (Vojcechivka – wg Berezanska 1972a).

Fig. 3. Examples of TCC multiple inhumation graves. a – Radojewice (According to Makarowicz 2000); b – Żerniki Górne, grave 69 (According to Kempisty 1978); c – Verguny (According to Lysenko 2001) d – Kolosivka (Vojcechivka – According to Berezanska 1972a).

kolejnego osobnika powodowało przesunięcia szkieletów wcześniej złożonych zmarłych i dekompozycję pierwotnych układów, co wywołuje wrażenie układów nieanatomicznych i niekompletnych. Dary grobowe rejestrowane w grobach masowych są zazwyczaj bardzo ubogie (głównie naczynia i ich fragmenty oraz rzadkie wyroby brązowe, najczęściej ozdoby – Makarowicz 2003). Liczne przesunięcia, dokonywane w trakcie chowania kolejnych zmarłych, spowodowały, iż często nie jest możliwe przypisanie poszczególnych przedmiotów konkretnej osobie.

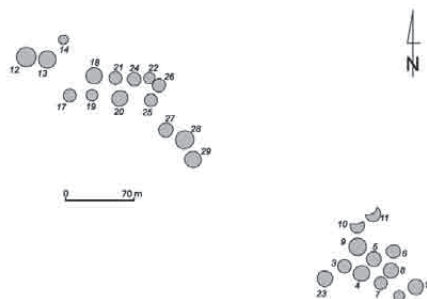
Inną charakterystyczną cechą „trzcienieckiej” obrzędowości grzebalnej są pochówki podkurhanowe, często z konstrukcjami drewnianymi lub drewniano-kamiennymi (ryc. 4). Składano w nich jednego lub więcej zmarłych, reprezentantów obu płci, oraz dzieci. Zmarłych kremowano, chowano niespalonych lub też częściowo nadpalano zwłoki. Ważny jest też najczęściej „liniowo-grupowy” układ kopców (ryc. 5). Kurhany były nie tylko grobami, lecz także elementami „trzcienieckiego” krajobrazu kulturowego, znakami granicznymi, symbolami identyfikacji przestrzeni kulturowej i ciągłości wznoszących je grup krewniczych (Górski 1996: 207-208; Makarowicz 2003; Górski, Makarowicz, Taras 2004: 202). Na niektórych obszarach, przede wszystkim zajętych wcześniej przez kulturę mierzanowicką, w czasach istnienia TKK nastąpił, po kilkusetletniej przerwie, renesans wznoszenia tego typu obiektów.

Z innych cech omawianej obrzędowości można wymienić: rozczłonkowanie zwłok, czytelne zwłaszcza w grobach zbiorowych, rozbudowane rytuały pośmiertne, obserwowane na cmentarzyskach kurhanowych (tryzna, ceremonialne niszczenie przedmiotów związane z uctwą pogrzebową – liczne fragmenty intencjonalnie rozbitych naczyń i pokonsumpcyjnych kości zwierząt). W pewnej liczbie kurhanów oraz grobów płaskich odnotowano wyroby złote i brązowe, które można zaliczyć do prestiżowych (np. z kopców w Łubnej i Iwanju



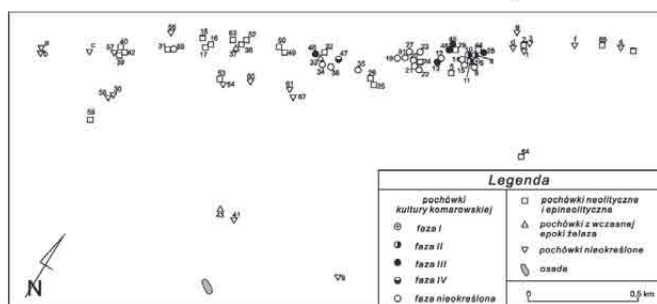
Ryc. 4. Przykłady grobów z konstrukcjami kamiennymi (a – Dacharzów 1 – wg Florek, Taras 2003) i drewnianymi (b – Malopolovetskoje 3 – wg Górski, Lysenko, Makarowicz 2003).

Fig. 4. Examples of graves with stone constructions (a – Dacharzów 1 – According to Florek, Taras 2003) and wooden constructions (b – Malopolovetskoje 3 – According to Górski, Lysenko, Makarowicz 2003).



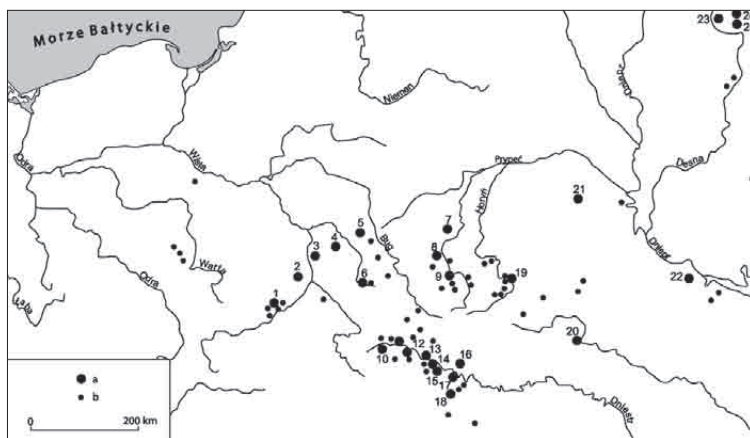
Ryc. 5. Przykłady rozplanowania cmentarzysk kurhanowych TKK w Łubnej (nad ramką, wg Gardawski 1959) i Komarowie (w ramce, wg Dąbrowski 1972)

Fig. 5. Examples of TCC barrow cemeteries in Łubna (According to Gardawski 1959) and Komarow (According to Dąbrowski 1972).



– Gardawski 1959; Swieszniow 1967). Jednak w świetle ogółu informacji były to społeczności egalitarne, o niskim i umiarkowanym rankingu, hołdujące grupowym (kolektywnym) zwyczajom (Makarowicz 2003).

Ważnym rysem charakterystycznym rytuału funeralnego omawianych społeczności było ciałopalenie zwłok częstsze w prowincji południowo-wschodniej, jednak występujące też na zachodzie (ryc. 6). Pojawia się ono w tym samym (lub prawie w tym samym) czasie co inhumacja, zarówno w kurhanach, jak i grobach płaskich. Dotąd odkryto kilkadziesiąt zróżnicowanych chronologicznie ciało palnych cmentarzysk, występujących we wszystkich grupach terytorialnych strefy leśnej i leśnostepowej (np. Gardawski 1959; Swieszniow 1967; Bieriezańska 1972; Florek, Taras 2003). Pochodzenie ciało palenia w TKK nie jest wyjaśnione. Najczęściej sądzi się, że zwyczaj kremowania zwłok należy wiązać z inspiracjami płynącymi z południa – z rejonu Kotliny Karpackiej (np. Kempisty 1978: 408; Kłosińska 1987: 51) – na tereny dorzecza górnej i następnie środkowej Wisły oraz w rejon



Ryc. 6. Obrządek pogrzebowy w grobach kurhanowych TKK. a – kremacja lub biritualizm, b – inhumacja lub brak pochówku (nie wystąpił lub nie zachował się), wg Florek, Taras 2003 (tam zestawienie ponumerowanych stanowisk).

Fig. 6. Burial rite in TCC barrow-graves. a – cremation or bi-ritual rite, b – inhumation or lack of burial, According to Florek, Taras 2003.

górnego Dniestru i dalej na północny wschód. Na taką ewentualność może wskazywać rozkład przestrzenny wcześniej datowanych waz kanelurowanych, wykazujących częsty związek z grobami ciałopalnymi (Górski 1994: 56-57). Grupują się w południowej części zasięgu TKK (Górski 2003, ryc. 9) i są również znane ze strefy „komarowskiej” (np. Swieszniak 1967, tabl. II: 1; VII: 11; VIII: 3). Jeżeli przyjąć pochodzenie kanelurów ze strefy karpackiej i uwzględnić powiązania wzmiankowanych waz z ciałopaleniem, to ta koncepcja jest prawdopodobna. Zważywszy jednak na znaczne rozprzestrzenienie się ciałopalenia, nawet daleko na północ (Florek, Taras 2003, ryc. 25), w strefach pozbawionych wpływów karpackich, nie można wykluczać istnienia innych, lokalnych ośrodków ciałopalenia związanych z miejscowymi podłożem. Dodatkowym argumentem może być fakt, że na Ukrainie ciałopalenie zdaje się częstsze nad Dnieprem i dolną Prypecią niż w strefie „komarowskiej” (Bierzanska 1972: 274), pozostającej przecież bezpośrednio pod wpływem ośrodków karpackich. Problem ten wymaga dalszych studiów.

Osadnictwo

Cechą osadnictwa TKK jest umiejętność dostosowywania się do bardzo zróżnicowanych warunków naturalnych i łatwość pokonywania barier ekologicznych wynikających z tego zróżnicowania (Górski, Makarowicz, Taras 2004: 195-202, 209). Rozwijało się ono w strefie leśnej i leśnostepowej, głównie na piaskach, ale też na glebach urodzajnych (np. czarnoziemny wykształcone na lessach). Osady są wyłącznie nieobronne. Te o większych rozmiarach sytuowano w niższych partiach krajobrazowych: na wydmach i wzniesieniach pokrytych piaskami eolicznymi w ramach teras nadzalewowych i zalewowych większych rzek i na stokach dolin mniejszych cieków. Na Kujawach i w nad środkowym Dnieprem rejestruje się zróżnicowanie położenia topograficznego. Osady o większych rozmiarach spotykane są tu również w wyższych partiach krajobrazowych (na wysokich terasach i na skrajach wysoczyzn).

W zachodniej strefie TKK osady są lepiej rozpoznane dzięki licznym badaniom wykopaliskowym (Dąbrowski 2004: 89-99), podczas gdy na wschodzie, na ogół, rozpoznano je tylko powierzchniowo. Wielkość osad była zróżnicowana i uzależniona w dużej mierze od warunków siedliskowych (środowiska geograficzno-przyrodniczego). Na północy, w strefie niżowej, przeważało osadnictwo bardziej mobilne, osady były mniejsze i krótkotrwałe, składające się przeważnie z 1 do 3 domostw. W rejonie dorzecza środkowej Warty, na Kujawach i w Polsce Środkowej odnotowuje się osady sezonowe i większe, funkcjonujące dłużej, o powierzchni od 0,2 do 1,5 ha. Duże (3-4,5 ha powierzchni), długotrwałe, stabilne osady w dorzeczu Wisły rozpoznano wyłącznie w zachodniej Małopolsce (Górski 1994a). Zbliżone parametrami osady mogły funkcjonować także na lessach sandomierskich i rzeszowskich, a w późnej fazie rozwoju TKK również we wschodniej Lubelszczyźnie (Górski, Makarowicz, Taras 2004: 200). Porównywalną wielkość miały niektóre osady z terenu Ukrainy (np. Pustynka w rejonie Naddnieprza – 3,5 ha; Iwanówka i Wołyńcewo na Sejmem – odpowiednio 3,5 i 4,5 ha – Bierzanska 1972: 265; Bierzanska 2004). Należy pamiętać, że w tych przypadkach wielkość poszczególnych osad jest sumą długotrwałych procesów osadniczych.

O rozplanowaniu wewnętrznym osad wiadomo niewiele. W Pustynce (sośnicki wariant TKK) kilkadziesiąt obiektów mieszkalnych i gospodarczych oraz dwa budynki o funkcjach kultowych usytuowano w dwóch rzędach wzdłuż brzegu zbiornika wodnego,

na odcinku ok. 200 m (Bierzanska 1972, ryc. 2a). Natomiast w Krakowie-Nowej Hucie (stan. 55 – rejon Kopca Wandy) jamy będące jedynym reliktem istniejących niegdyś zagród lokowano zwykle na planie okręgu lub elipsy o wymiarach od 40x60 m do 60x90 m (Górski 1994a, ryc. 6-12).

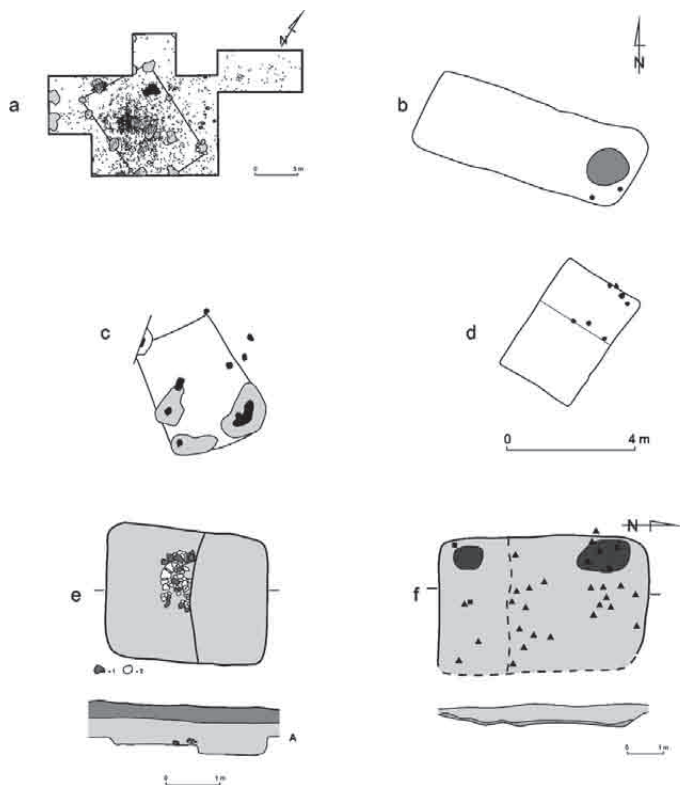
Na terenie obu prowincji kręgu trzcinieckiego rozpoznano odmienne typy obiektów mieszkalnych (ryc. 7). W części zachodniej, w strefie niżowej, naziemne prostokątne konstrukcje słupowe odnotowano na Kujawach (Rybiny, stan. 14 – Makarowicz 2000) i na Lubelszczyźnie (Żurawce, Bondyrz – Taras 1995; 2004). Miały one powierzchnię od kilkunastu nawet do 80-90 m². Ze strefy niżowej (np. Borowo, stan. 12 i Rybiny, stan. 17 na Kujawach – Ignaczak 1996; Makarowicz 1998: 207) i wyżynnej (Tyszowce na Lubelszczyźnie – Taras 2004: 208) znane są również obiekty zagłębione w ziemi o różnych kształtach. Prócz tego zarejestrowano ślady lekkich konstrukcji szalasowych (np. Rybiny, stan. 17 – Makarowicz 1998: 213), o powierzchni nieprzekraczającej kilkunastu m². W zachodniej Małopolsce właściwie brak jest pozostałości domostw. Należy więc sądzić, iż były to budynki naziemne (np. zrębowe) niepozostawiające trwałych śladów. Domy były zazwyczaj jednoizbowe. Jedynie w Żurawcach zarejestrowano dwuizbową prostokątną konstrukcję słupową, przy czym jedno z pomieszczeń miało glinianą podłogę.

W południowo-wschodniej części TKK przeważają prostokątne budowle zagłębione w ziemię. Półziemianki lub ziemianki o konstrukcji słupowej były najczęściej dwuizbowe (Pustynka w strefie „sońnickiej” – Bierzanska 1972: 269, ryc. 3; Małopowieckoję 2A nad środkowym Dnieprem – Lysenko 1998; Górski, Lysenko, Makarowicz, 2003, Fig. 24; Zdwizewka na Polesiu Żytomierskim – Bierzanska 1972: 269). Na obszarze lewobrzeżnej Ukrainy budynki mieszkalne były zdecydowanie większe (powierzchnia 50-80 m²) niż w jej prawobrzeżnej części (powierzchnia od kilkunastu do ponad dwudziestu m² – Bierzanska 2004, 194n.). W pomieszczeniach stwierdzono relikty glinianych i ziemnych ław, a obie izby były oddzielane progiem.

Zaprezentowane informacje sugerują znaczne zróżnicowanie reguł organizacji przestrzeni mieszkalno-gospodarczej przez społeczności obu odłamów TKK. To zróżnicowanie jest jednak widoczne również wewnątrz poszczególnych grup terytorialnych i stref krajobrazowych na całym terenie TKK.

Bardzo istotnym czynnikiem łączącym porównywane prowincje TKK jest podobna konstrukcja struktur społecznych. Wyciągając wnioski m.in. na podstawie wielkości i charakteru domostw, można sądzić, że podstawową jednostką społeczną była rodzina nuklearna, składająca się z 4-5 osób, bądź też rodzina poszerzona (Makarowicz 1998: 256n.). Osadę zamieszkiwało od jednej do kilkunastu rodzin. Podstawową zasadą skupienia mieszkańców osady była więź krewniczna, a nie terytorialna. Rodziny formowały zapewne lineażę i inne grupy pochodzeniowe (Makarowicz 2003).

Dysponujemy zbyt małą i niezbilansowaną liczbą informacji z zakresu gospodarki, by dokonywać szerszych porównań. Wydaje się, iż zarówno w zachodnim, jak i południowo-wschodnim odłamie TKK omawiane społeczności prowadziły dwutorową gospodarkę wytwórczą, uzupełnianą strategiami przyswajającymi (Dąbrowski 2004; Makarowicz 1998: 223-255). Prawdopodobnie chów przeważał nad uprawą roślin zbożowych, choć w rejonach południowych pokrytych lepszymi glebami (lessowe obszary Małopolski, południowa część Wołynia, Naddniestrze) rolnictwo mogło odgrywać dominującą rolę. Niektóre spostrzeżenia dotyczące szacunkowych wielkości osad i ich lokalizacji (Górski,



Ryc. 7. Przykłady budowy mieszkalnych TKK. a – Rybiny, stan. 14 (wg Makarowicz 1989); b, d – Żurawce (wg Taras 2004); c – Bondyrz (wg Taras 2004); e – Małopolovetskoje-2A (wg Górski, Lysenko, Makarowicz 2003); f – Zdwizewka (wg Górski, Lysenko, Makarowicz 2003). b-d – jednakowa skala.

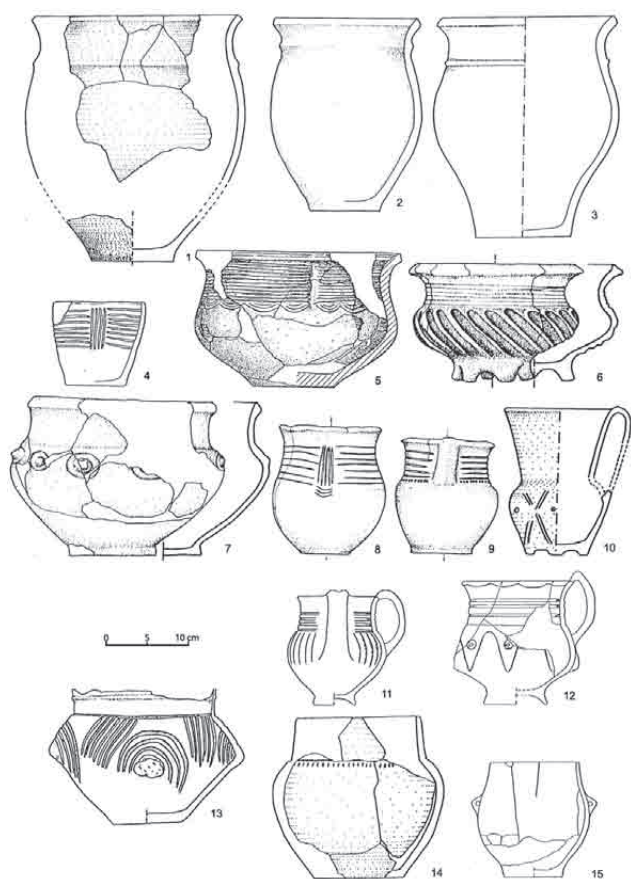
Fig. 7. Examples of TCC habitation buildings. a – Rybiny, site 14 (According to Makarowicz 1989); b, d – Żurawce (According to Taras 2004); c – Bondyrz (According to Taras 2004); e – Małopolovetskoje-2A (According to Górski, Lysenko, Makarowicz 2003); f – Zdwizewka (According to Górski, Lysenko, Makarowicz 2003). b-d – equal scale.

Makarowicz, Taras 2004: 201, 209; Bieriezanska 1972: 265) na tych terenach zdają się to potwierdzać.

W małopolskiej strefie TKK obserwujemy ponadto wyraźne wykluczanie się przestrzenne osadnictwa trzcinieckiego i mierzanowickiego. System osadniczy tej drugiej był nastawiony na eksploatację wyżej położonych partii terenu, dlatego jej osady odnajduje się najczęściej na wysoczyźnie (Kadrow 1995: 62-68; Czopek 1998: 158-159). Natomiast osadnictwo trzcinieckie, jak podkreślano wcześniej, preferuje niższe partie krajobrazowe. Z tego powodu można sądzić, że podstawy gospodarcze obu kultur na tym terenie były nieco odmienne. Podkreśla się większe znaczenie hodowli we wczesnym i przewagę udziału upraw w starszym okresie epoki brązu (Rydzewski 1981). Również dane z terenów niżowych mogą sugerować zaistnienie pewnych przemian gospodarczych, co przejawia się pewnym stopniem sedentaryzacji osadnictwa („mała stabilizacja”) wraz z nastaniem TKK (Górski, Makarowicz, Taras 2004: 197). Dotychczas nie mamy informacji porównawczych na ten temat z terenów Ukrainy.

Wytwórczość ceramiczna

Podobieństwa w inwentarzu ceramicznym zostały zauważone i omówione już wcześniej (Gardawski 1959: 133-134; Swieszniow 1967: 55-62, tabl. XV-XVI; Bieriezanska 1972: 284-294, ryc. 15; Dąbrowski 1972: 184-187, zestawienie 5). Wnioski o znacznym ujednoczeniu ceramiki TKK (formalnym, stylistycznym, mikromorfologicznym i technologicznym) przy istnieniu różnic lokalnych, nie straciły na aktualności (ryc. 8-10). Bardziej szczegółowe obserwacje prowadzą do konkluzji, że silne związki łączą obszar „komarowski”

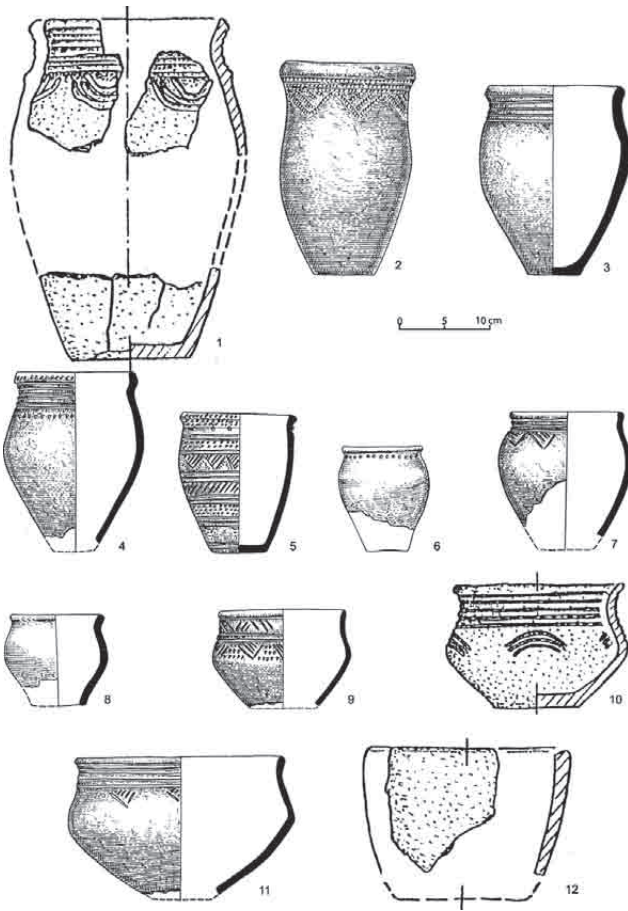


Ryc. 8. Wybór charakterystycznych form naczyń TKK z fazy klasycznej w zachodniej Małopolsce (wg Górski 2004).

Fig. 8. Selection of typical forms of TCC vessels from classic phase found in western Little Poland (According to Górski 2004).

z południową częścią zachodniego odłamu TKK (Dąbrowski 1972: 185-186). Z kolei strefa „sośnicka” wykazuje łączność z grupą mazowiecko-podlaską TKK, a jej wpływy widoczne są również nad środkowym Dnieprem (np. Dąbrowski 1972: 185-186; 2004a). Istnienie wymienionych podobieństw łączy się z odmiennymi tradycjami stylistycznymi starszego podłoża. Są one wyraźne zwłaszcza w północnej części zasięgu TKK. Pokrywanie ornamentyką powierzchni całych naczyń, zdobienia brzegów, ornamentowanie wypychanymi guzkami i nakłuciami wykonanymi od zewnętrznej lub wewnętrznej strony naczynia ma genezę związaną z grupowaniami paraneolitycznymi strefy leśnej i cechy te utrzymują się w omawianym okresie.

Dość popularny na obszarze środkowodnieprzańskim TKK motyw jodełki (Dąbrowski 1972: 186, ryc. X:10; Bierzanska 1972, ryc. 15: 39) w jego zachodnim odłame prawie nie występuje. Jedyne znalezisko z Lubelszczyzny (Wronowice-Paprzyca – Kadrow 1988, ryc. 9) sugestywnie potwierdza tę prawidłowość. Dla tej samej, wschodniej (zwłaszcza komarowskiej) strefy charakterystyczny jest ornament zakreskowanych (czasem pustych) trójkątów lub rombów (np. Swiesznikow 1967, tablice; Svešnikov 1987, ryc. 53: 2, 5, 20, 47; Bierzanska 1972, ryc. 9: 1, 7, 9, 10; Lysenko 1998, ryc. 15:1, 2, 13). Nie jest on znany z ugrupowań zajmujących tereny na ziemiach Polski. Również rozmaite wątki łąkowe umiejscawiane zazwyczaj pod zwiłokrotnionymi żłobkami poziomymi częściej



Ryc. 9. Wybór charakterystycznych form naczyń TKK ze strefy „wschodniotrzcinnieckiej” (wg Bierzanska 1972).

Fig. 9. Selection of typical forms of TCC vessels found in “east-Trzciniec” zone (According to Bierzanska 1972).

występują na obszarze położonym na wschód od Bugu (np. Swiesznikow 1967, tabl. V: 12, 13; VII: 12; IX: 12; Bierzanska 1972, ryc. 9: 14; 11:3; Dąbrowski 1972, tabl. X: 3; XIV: 3; Lysenko 1998, ryc. 10: 2; Berezanska, Samoljuk, Taras 2003, ryc. 5: 1; 8: 8, 9; 9: 1). Dość licznie jednak są również reprezentowane w przyległych partiach Lubelszczyzny (Taras 1995, tablice) i zapewne Rzeszowszczyzny (Kociuba 1998, ryc. 2). W pozostałych częściach zachodniej ekumeny TKK występują rzadko (np. Makarowicz 1998, tablice). Elementem łączącym południowomałopolską strefę TKK z zachodnią Ukrainą jest ornamentyka ukośnych kanelurów (np. Górski 2003, ryc. 8, 9; Swiesznikow 1967, tabl. II: 1; VII: 11; VIII: 3), co sygnalizowano, omawiając problematykę pochodzenia obrządku ciałaopalnego. Z kolei liczne wątki metopowe i quasi-metopowe oraz ryte „festony” są typowe dla zachodnich ugrupowań TKK (np. Gardawski 1959, tablice; Taras 1995, tablice; Kłosińska 1997, tablice; Makarowicz 1998, tablice), zdecydowanie rzadziej występując na wschód od Bugu (Swiesznikow 1967, tabl. IX: 4, 8; Dąbrowski 1972, ryc. XVI: 9; Lysenko 1998, ryc. 7: 1-2; Berezanska, Samoljuk, Taras 2003, ryc. 7: 4; 9: 4). Sporadycznie na naczyniach komarowskich i zachodniotrzcinnieckich pojawia się motyw solarny (Swiesznikow 1967, tabl. XV: 31; Taras 1995, zestawienie VIII: 12).

W strukturach trzcinnieckich między Wisłą a Dnieprem elementem wyróżniającym jest garnek o esowatym profilu, zdobiony pojedynczą (rzadziej wielokrotnioną) listwą, zazwyczaj z pogrubionym i skośnie ściętym brzegiem. Wykonywano go z gliny zawierającej

Ryc. 10. Wybór charakterystycznych form naczyń TKK ze strefy „komarowskiej” (wg Swiesznikow 1972, Svešnikov 1990).

Fig. 10. Selection of typical forms of TCC vessels found in “Komarov” zone (According to Swiesznikow 1972, Svešnikov 1990).



domieszkę gruboziarnistego (w przewodzie) tłucznia. Zagadnienie rozprzestrzenienia na rozległych terenach Europy tego typu stosunkowo prostych form w okresie poprzedzającym, współczesnym i późniejszym omawianemu okresowi było ostatnio omawiane (Czebreszuk 1996, 1998a; 2001; Makarowicz 1998a; Moser 1994; Mertens 1998). Wydaje się, że dla ludności trzcinieckiej garnki z listwą miały znaczenie stricte użytkowe, stanowiąc typ ceramiki domowej. Na terenie dorzeczy Wisły i Odry występują one powszechnie (Gardawski 1959; Dąbrowski 1972; Miśkiewicz 1978; Taras 1998; Czebreszuk 1996; 2001; Dąbrowski 1997; Kłosińska 1997; Górski 1998; Makarowicz 1998; 2001). Rejestruje się je również we wschodniej części ekumeny trzcinieckiej, co zilustrowano w licznych publikacjach (np. Bierzanska 1972; Berezanska 1982; 1998; Swiesznikow 1967; Svešnikov 1990; Kryvaltsevič 1997; 1998; 1998a; Kločko 1998). Garnki te nie są okazami jednolitymi i różnią się pod względem proporcji, sposobów zdobienia i ukształtowania krawędzi. Bardzo liczne w zachodniej Małopolsce okazy zdobione wyłącznie jedną lub dwiema listwami są stosunkowo częste wśród materiałów komarowskich, rzadziej natomiast występują w rejonie Środkowego Naddnieprza. Liczniejsze z kolei w strefie wschodniej garnki zdobione poziomą listwą i poziomymi żłobkami są powszechne w międzyrzeczu Wisły i Bugu, a np. na obszarze podkrakowskim taka stylistyka występuje sporadycznie.

Elementami łączącymi porównywane strefy są również łagodnie profilowane wazy, nieco różniące się sposobem zdobienia i szczegółami morfologicznymi. W mniejszym lub większym nasileniu występują one w całej strefie zajętej przez zachodni odłamek TKK (np. Gardawski 1959, tabl. XXXVII: 5; Abramek 1971, ryc. 4:d, o; Dąbrowski 1972, tabl. VII: 12; Grygiel 1987, ryc. 10: 4; Kłosińska 1987, ryc. 8; Michalski 1987, ryc. 3:a, 4:a; Taras 1995, tabl. XIV: 1, XVII: 1, XXXII: 10, XXXIX: 1, XLIII: 1; Czebreszuk 1996, tabl. XIII:8; Kłosińska 1997, tabl. XLIX:8; Czopek 1998a, ryc. 3:c; Makarowicz 1998, tabl. 45:1, 2; 56:1; 58:1). Omawiany typ naczyń jest również szeroko rozpowszechniony (z zachowaniem lokalnej specyfiki) w strefie komarowskiej (np. Swieszniakow 1967, tabl. I: 16; II: 12; III:6; VII:14; VIII:9; Dąbrowski 1972, tabl. XIV: 11) i środkowodnieprzańskiej (np. Bieriezanska 1972, ryc. 9:7, 9, 10; Lysenko 1998, ryc. 7:2). Niektóre naczynia z wschodniej Lubelszczyzny nawiązują do okazów komarowskich (Taras 1995: 73). Tylko w zachodnim odłamie TKK występują okazy na nóżkach (np. Gardawski 1959, tabl. XXI: 6-7, XXXVI: 10; Jamka 1963, ryc. 2; Kempisty 1967, ryc. 9-11).

Z całego omawianego obszaru znane są pucharki moździerzowate (lub do nich zbliżone) różniące się sposobem zdobienia. Nie występują one zbyt często (np. Gardawski 1959, tabl. XXIX: 5, XXXVIII: 8; Swieszniakow 1967, tabl. I: 13, 14, III: 9, VII: 10; Dąbrowski 1972, tabl. X:8; Grygiel 1987, ryc. 10: 2; Taras 1995, tabl. XXXIII: 9, XXXVIII: 7; Makarowicz 1998, tabl. 28: 4; Czopek 1998a, ryc. 3:a; Górski, Wróbel 2000, ryc. 7:2; Berezanska, Samoljuk, Taras 2003, ryc. 17: 5).

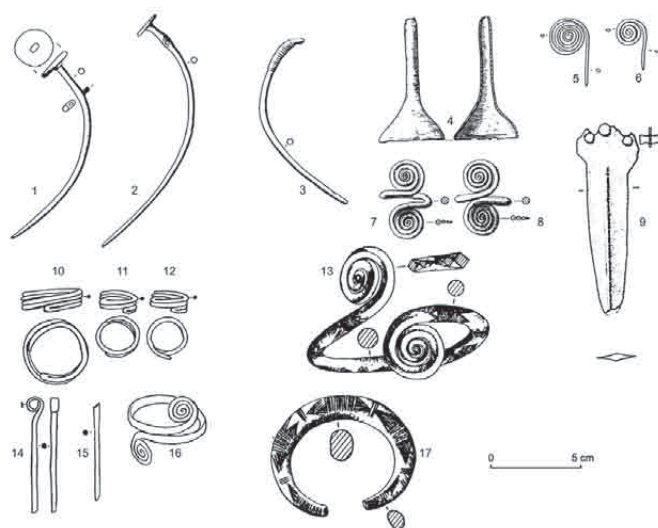
Na obszarach na zachód od Wisły (zwłaszcza w strefie podkrakowskiej) powszechnie występują amfory i inne naczynia o podkreślonej tektonice. W innych częściach zasięgu TKK jest to cecha rzadko występująca. Z kolei dwuucche wazy wyróżniają obszar komarowski (np. Swieszniakow 1967, tabl. I: 18; III: 14; VI: 11). Stosunkowo liczne w zachodniej Małopolsce i rozchodzące się na północ wzdłuż zachodnich granic TKK są dzbany zdobione obwiedzionymi guzami (Górski 2003: 103, ryc. 5, 6: f, g; 7: a, b, e, f). Mają one pierwowzory w kulturze Otomani i występują również w strefie komarowskiej (Swieszniakow 1967, ryc. I: 7; VI: 1; VIII: 1-; IX: 16; XII: 5). Niekiedy wykazują daleko idące podobieństwa do okazów zachodniomałopolskich (por. Dąbrowski 1972, ryc. VI: 14, XIV: 18). Analogie formalne dotyczą wielu innych okazów (np. naczyń sitowatych, mis z otworami pod krawędzią itd.). Wśród innych wytworów z gliny zwracają uwagę przęśliki „rogate” występujące w kilku rejonach południowo-wschodnich ugrupowań TKK (Bieriezanska 1972: 292). Rozproszone, pojedyncze okazy znamy też z Lubelszczyzny (Taras 1995: 67-68, 75).

W technologii na całym omawianym obszarze powszechnie stosuje się jako dodatek do gliny mineralną domieszkę schudzającą. Pewną osobliwością strefy położonej na wschód od Bugu (zwłaszcza w strefie „komarowskiej”) jest dodawanie do gliny przepalonych i potłuczonych krzemieni (Swieszniakow 1967: 55; Svešnikov 1990: 80). W zachodniej strefie TKK jest to zjawisko incydentalne.

Wyżej przedstawione krótkie omówienie wytwórczości ceramicznej nie wyczerpuje oczywiście zagadnienia. Najważniejsze są dwa wnioski: po pierwsze, w obrębie całego omawianego kręgu można dostrzec wiele elementów wspólnych stanowiących o wspólności społeczności w dorzeczach Wisły i Dniepru. Po drugie, stwierdzone różnice mają głównie regionalny charakter i wyrażają się przeważnie w częstotliwości występowania różnych cech ceramiki w poszczególnych strefach. Są to więc różnice bardziej ilościowe niż jakościowe.

Wyroby metalowe

Przedmioty metalowe, odkryte w granicach TKK, również wykazują znaczne podobieństwa (ryc. 11-13). Generalnie rzecz biorąc, ich liczba jest niewielka i zmniejsza się w kierunkach północnym i wschodnim. Bardziej nasycone zabytkami brązowymi są tylko te obszary TKK (Kujawy, zachodnia Małopolska, wschodnie Podkarpacie), które graniczą z ugrupowaniami powszechnie wykorzystującymi brąz (krąg kultur mogiłowych i „karpackich”). Liczba przedmiotów metalowych w strefie mazowiecko-podlaskiej i sońnickiej jest niewielka. Znaleźiska przedmiotów brązowych występują najczęściej w grobach, rzadsze są skarby i znaleźiska na osadach. W większości przypadków znajdują się ozdoby, rzadziej narzędzia i broń.



Ryc. 11. Wybór przedmiotów brązowych TKK z ziem polskich (wg Gardawski 1959; Dąbrowski, Okuliczowa 1962; Górski 2004).

Fig. 11. Selection of TCC bronze artifacts found in Polish territory (According to Gardawski 1959; Dąbrowski, Okuliczowa 1962; Górski 2004).

Liczba zabytków łączących inwentarze komarowskie i zachodniotrzcinieckie jest duża (Dąbrowski 1972: 188). Obejmuje ona sztylety, siekierki z brzegami, naramienniki z tarczka spiralnymi, bransolety, pierścionki, wisioriki trąbkowate, szpile z tarczka płasko-wypukłą, szpile z główką rozklepaną i zwiniętą w uszko, szpile z tarczka spiralną, skrętki saltaleone. Specyficzne dla terenów wschodniego zasięgu TKK są szpile z romboidalną i „brodawkowate” (z guzkami na trzpieniu) związane ze strefami karpacką i nadczarnomorską (Kaiser 1997: 49-59, Abb. 22, 24).

Analizy stylistyczne przedmiotów metalowych, mających analogie m.in. w skarbach horyzontu kosziderskiego, wskazują, że pojawienie się większości z nich w analizowanej strefie było związane z kontaktami ze społecznościami zakarpackimi. Ten kierunek oddziaływań poświadczą również obecność, wcześniej wzmiankowanych, dzbanów zdobionych obwiedzionymi guzami. Bałkańsko-karpackie pochodzenie większości wyrobów brązowych (lub tylko surowca do ich wytwarzania) potwierdzają też wykonane analizy metalograficzne (Bieriezanska 1972: 280; Svešnikow 1990: 86; Dąbrowski, Hensel 2004). Analogiczne pochodzenie mają nieliczne wyroby złote, znane ze strefy zachodniotrzcinieckiej i komarowskiej (Dąbrowski 1972: 187). W zachodniej części TKK zagadnienie rozprzestrzenienia się przedmiotów brązowych powszechnie jest wpisywane w system dalekosiężnej wymiany, związanej z dystrybucją bursztynu (ostatnio: Dąbrowski 2004;



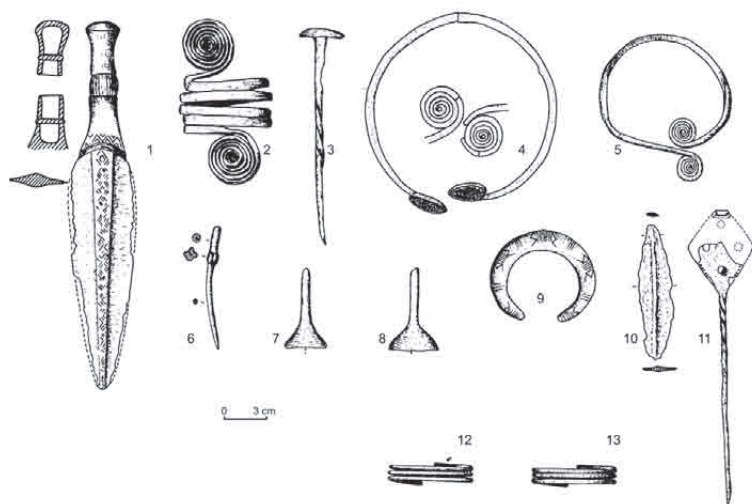
Ryc. 12. Wybór przedmiotów brązowych ze strefy „wschodniotrzcinięckiej” (wg Bierzanska 1972, Berezanskaja, Kločko 1998).

Fig. 12. Selection of TCC bronze artifacts found in “east-Trzciniec” zone (According to Bierzanska 1972, Berezanskaja, Kločko 1998).

Górski, Makarowicz – w druku). Istota mechanizmu oddziaływań zakarpaccich dla obszaru Ukrainy nie została dotychczas przedstawiona, pozostawiając otwarty problem ekwiwalentu za wyroby brązowe. Nowsze badania w dalszym ciągu nie wyjaśniają ostatecznie, postulowanej od wielu lat, możliwości eksploatacji nie tylko miedzi wołyńskiej, ale również innych surowców, których występowanie jest sygnalizowane dla tego terenu (sól, bursztyn – por. Koško, Kločko 1998).

Rozpatrując zagadnienie dystrybucji zabytków metalowych w TKK, należy zwrócić uwagę na przedmioty o jeszcze innej proveniencji. Na terenach położonych na wschód od Bugu występują czekany z opuszczonym obuchem i siekiery z tulejką. Są one świadectwem wschodnich wpływów na omawiane tereny (Dąbrowski 1972: 188-189; Bierzanska 1972: 277; Svešnikov 1990: 80-82, 84-85; por. też Kločko 1998). Natomiast wyraźnie zachodnie pochodzenie zdradzają nieliczne siekiery z brzegami (typu północnoniemieckiego) występujące w rozproszeniu w całym zasięgu omawianego kręgu i częściej na jego północnych obrzeżach (Dąbrowski 1972: 30-31, 97, 187). Są one śladem bliżej niezidentyfikowanych, interkulturowych kontaktów równoleżnikowych.

Społeczności TKK na ograniczoną skalę weszły w strefę (w większości peryferyczną) cyrkulacji przedmiotów brązowych. Na zdecydowanej większości terenów przedstawione zabytki były pierwszymi wyrobami brązowymi występującymi powszechniej, a na części terenu w ogóle pierwszymi zabytkami metalowymi.



Ryc. 13. Wybór przedmiotów brązowych ze strefy „komarowskiej” (wg Swiesznikow 1967).

Fig. 13. Selection of TCC bronze artifacts fund in “Komarov” zone (According to Swiesznikow 1967).

Wytwórczość krzemieniarska

Krzemieniarstwo TTK jest zagadnieniem słabo opracowanym, ale używanie narzędzi krzemiennych jest poświadczane na całym omawianym obszarze. Można w zasadzie mówić o dwóch nurtach krzemieniarstwa. Pierwszy z nich został scharakteryzowany na podstawie materiałów zachodniomałopolskich, w których nieliczne inwentarze krzemienne są stałym składnikiem na stanowiskach (Budziszewski 1998). Surowiec pozyskiwano, eksploatując przede wszystkim złoża wtórne i reutilizując starsze wytwory. Zabiegi stosowane podczas wstępnej obróbki były dostosowywane każdorazowo do formy wykorzystywanej bryły (lub w ogóle rezygnowano ze wstępnej obróbki), w związku z czym granica między surowiakiem, rdzeniem i narzędziem była zatarta. W tej strefie nie ma dowodów na formowanie narzędzi za pomocą obróbki bifacjalnej, a techniki retuszu pełniły podrzędną rolę. Zestaw narzędzi jest zdominowany przez płaskie łuszczyce-przecinaki i wkładki będące zbrojnikami narzędzi o złożonym ostrzu. Ogólnie rzecz biorąc, ta dziedzina wytwórczości jawi nam się jako słabo rozwinięta i reprezentuje cechy tzw. krzemieniarstwa schyłkowego, mało efektywnego, ale zapewne skutecznego. Na obecnym etapie badań trudno stwierdzić, na ile spostrzeżenia z obszaru zachodniej Małopolski są typowe dla innych terenów, zwłaszcza na zachód od Wisły.

Drugi nurt krzemieniarstwa łączy się z bardziej zaawansowaną wytwórczością funkcjonującą przede wszystkim we wschodniej części zasięgu TTK. Na obszarach na wschód od Bugu z omawianym okresem łączy się specjalistyczne pracownie, wytwarzające rozmaite narzędzia i broń, z wykorzystaniem surowca krzemienno-kwarcytowego (Bieriezanska 1972: 280-284; Svešnikov 1990: 92). Charakterystyczne jest stosowanie techniki bifacjalnej do wytwarzania sierpów, noży, grotów oszczepów i strzał. Obecność zbliżonych wytworów jest również potwierdzona na Lubelszczyźnie, ale i w tej strefie najliczniej reprezentowane są łuszczyce (Taras 1995: 79-82). Krzemienne formy bifacjalne na zachód od Wisły występują bardzo rzadko. Również ich obecność w grobach (istotna z punktu widzenia możliwości zweryfikowania ich przynależności do TTK na podstawie zespołów zwartych) jest stosunkowo rzadka (Libera 2001, *passim*). Wydobywanie dobrej jakości surowca metodami górniczymi może być potwierdzone datowaniem radiowęglowym. Z dwóch szybów

zlokalizowanych na północno-wschodnim obrzeżeniu Gór Świętokrzyskich przynajmniej jeden był użytkowany w czasach istnienia TKK (Budziszewski 1998a; Dąbrowski 2004: 122).

Wnioski

Przedstawione skrótowo dowody interakcji między zachodnim a południowo-wschodnim odłamek TKK wpisują się we wcześniejsze przykłady kontaktów późnoneolitycznych i wczesnobrązowych społeczności Europy Środkowej i Wschodniej. Najwięcej „zachodniotrzcinieckich” cech stylistycznych (tj. z rejonu położonego między Prosną a Bugiem) na terenie Ukrainy występuje na terenach Wołynia i Podola oraz Polesia Żytomierskiego, mniej w rejonie środkowego Naddnieprza.

Recepcja wzmiankowanych cech jest związana z długotrwałym procesem przenikania wzorców zachodnio- i środkowoeuropejskich (zwłaszcza jej północnej – niżowej części) na wschód – w rejon dorzeczy Niemna, Prypeci, Dniepru, Dniestru i Bohu (Koško, Kłocko 1998). Ostatnie badania wskazują, iż ów proces został zainicjowany przez północnoeuropejskie społeczności pucharów dzwonowatych (głównie kultura iwieńska). Struktury trzcinieckie kontynuowały ten „równoleżnikowy” kierunek interakcji; wydaje się także, iż uległ on wówczas intensyfikacji, o czym świadczy zdecydowanie większa liczba „zachodniotrzcinieckich” wzorców stylistycznych w porównaniu z „pucharowym” etapem kontaktów między obu częściami Europy. Uderzająca uniformizacja materiału ceramicznego na terenie rozciągającym się od Mazowsza i Podlasia aż po Naddniestrze i środkowe Naddnieprze jest jeszcze jednym dowodem na to, iż granice grup kultury trzcinieckiej zaproponowane niegdyś przez badaczy polskich, białoruskich i ukraińskich (np. Gardawski 1959; Bieriezanska 1972; Berezanska 1982; Miśkiewicz 1978; Swieszniukow 1967; Svešnikov 1990) wynikały nie z analizy pradtziejowej sytuacji kulturowej, lecz z barier politycznych, ograniczających możliwości prowadzenia badań na sąsiednich terenach. Mimo zróżnicowanego nazewnictwa proponowanego przez różnych autorów (niekiedy dotyczących tych samych materiałów) i różnych zasięgów mniejszych jednostek wyróżnianych w ramach TKK w istocie cały czas mówimy o tym samym zjawisku.

Na koniec należałoby zastanowić się nad przyczynami wspomnianych interakcji. Wydaje się, iż w przypadku TKK kontakty członu, który umownie można nazwać zachodnim i południowo-wschodnim, nie miały jakiejś szczególnej, indywidualnej przyczyny. Wynikały raczej z kontynuacji wcześniej „przetartych szlaków” i generalnej tendencji do kontaktowania się społeczności pradziejowych (zwłaszcza w neolicie i epoce brązu) w pasie nizin środkowowschodnioeuropejskich, gdzie brak jest zasadniczo nieprzekraczalnych południkowych barier terenowych. Transmisja wzorców (ryc. 1) odbywała się zapewne wzdłuż dolin rzecznych: Bugu, Dniestru i jego dopływów, Bohu, Rosi, Teterewu, Użu. Wykorzystywano prawdopodobnie równoleżnikowe odcinki prawobrzeżnych dopływów Prypeci, np. Horynia czy Słucza, ale zapewne również mniejsze cieki. Sądzić należy, iż jedną z centralnych ról w formowaniu więzi tworzących makroterytorialną wspólnotę „trzciniecką” odgrywał szlak wymiany biegnący od górnego Bugu przez lewe dopływy Dniestru: Gniłą i Złotą Lipę, Stripę, Seret, dalej Dniestrem, a także wzdłuż Bohu i stamtąd ku północnemu wschodowi ku środkowemu Naddnieprzu.

Nie ma wątpliwości, że przykład TKK odpowiada wybitnie politetycznemu modelowi w teorii kultury archeologicznej. Poszczególne wytwory były dystrybuowane niezależnie

od siebie w różnych kierunkach i zakresach. Ich część jest obecna w zespołach innych kultur i vice versa. Analogicznie rozkładają się różne cechy w ramach grup lokalnych, rozumianych również jako naturalne koncentracje stanowisk. Określony charakter dystrybucji cech powoduje, że najbardziej podobne do siebie są dwie sąsiadujące takie grupy. Oczywiście teoria politetyczna nadal pozostaje nadmiernie uproszczoną konstrukcją analityczną w zderzeniu ze złożonością kultury, którą ma odzwierciedlać. Niemniej jednak może tłumaczyć wiele zjawisk i określoną dystrybucję cech w zasięgu TKK. TKK nie był układem typu centrum – peryferium. Należy raczej mówić o interakcjach między równorzędnymi jednostkami społeczno-kulturowymi, których granice nie są wyraźne, ale przenikające się. Łatwiej jest wyznaczyć granice dystrybucji określonych cech niż granice między grupami – w tej sytuacji nie dziwi istnienie rozproszonych stanowisk daleko od obszaru zwanego zasięgu interesującego nas zjawiska. Wyraźny wpływ silnych ośrodków kulturowych w postaci kultur mogiłowych i ośrodka karpackiego jest widoczny na zachodnich i południowych peryferiach omawianego kręgu kulturowego. Ośrodki pozostające na zapleczu tych terenów prezentują się bardziej zachowawczo i tradycyjnie.

TKK był strukturą stosunkowo trwałą – na kilkaset lat zintegrował rozmaite środowiska kulturowe znacznej części ziem Polski, Ukrainy i Białorusi. W wyniku jego dezintegracji pod wpływem nowych prądów kulturowych omawiana wspólnota komunikacyjna nie przetrwała. Losy społeczności TKK na terenie ziem polskich i ukraińskich potoczyły się odmiennymi drogami.

Bibliografia

Abramek B., *Cmentarzysko kurhanowe kultury trzcinieckiej w Okalewie, pow. Wieluń. Sprawozdanie za lata 1966-1968*, Sprawozdania Archeologiczne 23, 1971

Berezanska S.S., *Srednij period bronzovogo veka v Severnoj Ukraine*, Kiev, 1972

Berezanska S.S., *Severnaja Ukraina v epochu bronzy*, Kiev, 1982

Berezanska S.S., *Problemy konca tshynieckoj kultury*, (w:) A. Koško, J. Czebreszuk (red.) „Trzciniec” – system kulturowy czy interkulturowy proces?, Poznań, 1998

Berezanska S.S., *O osadach kultury trzcinieckiej na Ukrainie*, (w:) J. Libera, A. Zakościelna (red.) *Przez pradzieje i wczesne średniowiecze. Księga jubileuszowa na siedemdziesiąte piąte urodziny docenta doktora Jana Gurby*, Lublin, 2004

Berezanska S.S., Samoljuk W., Taras H., *Cmentarzysko kurhanowe kultury trzcinieckiej z okolic Netiszyna na Wołyniu (grupa I)*, Archeologia Polski Środkowowschodniej 6 (2001), 2003

Berezanskaja S.S., Kločko V. I., *Das Gräberfeld von Hordeevka*, Rahden/Westf, 1998

Bierieżańska Z., *Kultura trzciniecka w Polsce*, Archeologia Polski 17 (2), 1972

Budziszewski J., *Krzemieniarstwo społeczności kultury trzcinieckiej z Wyżyny Środkowomłopolskiej*, (w:) A. Koško, J. Czebreszuk (red.) „Trzciniec” – system kulturowy czy interkulturowy proces?, Poznań, 1998

Budziszewski J., *Świętokrzyski Okręg Pradziejowej Eksploatacji Krzemieni w dobie kultury trzcinieckiej*, (w:) A. Koško, J. Czebreszuk (red.) „Trzciniec” – system kulturowy czy interkulturowy proces?, Poznań, 1998

Czebreszuk J., *Społeczności Kujaw w początkach epoki brązu*, Poznań, 1996

Czebreszuk J., „Trzciniec” – koniec pewnej tradycji, (w:) A. Koško, J. Czebreszuk (red.) „Trzciniec” – system kulturowy czy interkulturowy proces?, Poznań, 1998

Czebreszuk J., „Trzciniec”. *An alternative view*, (w:) A. Koško (ed.) *The Trzciniec area of the Early Bronze age Civilization: 1950-1200 BC*, Baltic-Pontic Studies 6, 1998

Czebreszuk J., *Schyłek neolitu i początki epoki brązu w strefie południowo-zachodniobałtyckiej (III i początki II tys. przed Chr.)*, Poznań, 2001

Czebreszuk J., *Z zachodu na wschód i ze wschodu na zachód: „kultury pucharowe” i ugrupowania leśno-wschodnioeuropejskie na przełomie epok neolitu i brązu* (w:) Wspólnota dziedzictwa kulturowego ziem Białorusi i Polski, Warszawa, 2004

Czopek S., *Z badań nad osadnictwem kultury trzcinieckiej w Polsce południowo-wschodniej*, (w:) A. Koško, J. Czebreszuk (red.) „Trzciniec” – system kulturowy czy interkulturowy proces?, Poznań, 1998

Czopek S., *Cmentarzysko kultury trzcinieckiej w Grodzisku Dolnym, woj. rzeszowskie na tle osadnictwa tej kultury nad środkowym Sanem*, Rocznik Przemyski 34/3, 1998

Dąbrowski J., *Powiązania ziem polskich z terenami wschodnimi w epoce brązu*, Wrocław, 1972

Dąbrowski J., *Epoka brązu w północno-wschodniej Polsce*, Białystok, 1997

Dąbrowski J., *Ältere Bronzezeit in Polen (Starsza epoka brązu w Polsce)*, Warszawa, 2004

Dąbrowski J., *Trzciniec i Sośnica – podobieństwa i różnice*, (w:) Wspólnota dziedzictwa kulturowego ziem Białorusi i Polski, Warszawa, 2004

Dąbrowski J. Hensel Z., *Metallgießerei in der älteren Bronzezeit in Polen*, Praehistorische Zeitschrift 80, 2005

Dąbrowski J., Okuliczowa Ł., *Skarb brązowy ze Stawiszyc, pow. Pińczów*, Wiadomości Archeologiczne 28, 1962

Florek M., Taras H., *Dacharzów. Cmentarzysko kultury trzcinieckiej*, Lublin, 2003

Gardawski A., *Plemiona kultury trzcinieckiej w Polsce*, Materiały Starożytność 5, 1959

Górski J., *Materiały kultury trzcinieckiej z kopca wschodniego w Rosiejowie*, Materiały Archeologiczne Nowej Huty 17, 1959

Górski J., *Osada kultury trzcinieckiej i łużyckiej w Nowej Hucie-Mogile, stan. 55. Analiza materiałów. Część II, Materiały Archeologiczne Nowej Huty 17, 1994*

Górski J., *Uwagi o znaczeniu kurhanów dla społeczności kultury trzcinieckiej z obszarów lessowych Zachodniej Małopolski, (w:) J. Chochorowski (red.) Problemy epoki brązu i wczesnej epoki żelaza w Europie środkowej. Księga jubileuszowa poświęcona Markowi Gedlowi, Kraków, 1996*

Górski J., *Podstawy taksonomii kultury trzcinieckiej w dorzeczu górnej Wisły, (w:) A. Koško, J. Czebreszuk (red.) „Trzciniec” – system kulturowy czy interkulturowy proces?, Poznań, 1998*

Górski J., *Uwagi o datowaniu i kontekście znalezisk ceramiki o „cechach południowych” w strefie zasięgu kultury trzcinieckiej, (w:) J. Gancarski (red.) Epoka brązu i wczesna epoka żelaza w Karpatach polskich, Krosno, 2003*

Górski J., *Die Grundlagen einer relativen Datierung und Periodisierung der Trzciniec-Kultur im Lößgebiet westlichen Kleinpolens, Sprawozdania Archeologiczne 56, 2004*

Górski J., Lysenko, Makarowicz P., *Radiocarbon Chronology of the Trzciniec Cultural Circle between the Vistula and Dnieper Basins, (w:) A. Koško (ed.) The Foundations of Radiocarbon Chronology of Cultures between the Vistula and Dnieper: 4000-1000 BC, Baltic-Pontic Studies 12, 2003*

Górski J., Makarowicz P., *Recepcja wpływów zakarpackich w trzcinieckim kręgu kulturowym jako wyraz dalekosiężnych kontaktów handlowych, (materiały z konferencji, Wrocław – kwiecień 2005), w druku*

Górski J., Makarowicz P., Taras H., *Podstawy gospodarcze ludności kręgu trzcinieckiego w dorzeczu Wisły i Odry (w:) A. Koško, M. Szmyt (red.) Nomadyzm a pastoralizm w międzyrzeczu Wisły i Dniepru (neolit, eneolit, epoka brązu), Archaeologia Bimaris 3, Poznań, 2004*

Górski J., Wróbel J., *Zbiorowy grób szkieletowy kultury trzcinieckiej z Nowej Huty-Cła, stan. 65, Materiały Archeologiczne Nowej Huty 22, 2000*

Grygiel R., *Z badań nad kulturą trzciniecką w rejonie Brześcia Kujawskiego, (w:) Kultura trzciniecka w Polsce, Kraków 1987, 1987*

Ignaczak M., *Osadnictwo neolityczne i wczesnobrązowe w Borowie, woj. wrocławskie, stanowisko 12, Poznań (maszynopis pracy magisterskiej), 1996*

Jamka R., *Uwagi o kulturze trzcinieckiej na terenie Sandomierskiego, (w:) Munera Archaeologica Iosepho Kostrzewski quinquagesimum unnum optimarum artium studiisdedicum peragenti ab amicis, collegis, discipulis oblata, Poznań, 1963*

Kadrow S., *Jama nr 10 na stanowisku 5 we Wronowicach-Paprzycy, gm. Tyszowce, Prace i Materiały Zamojskie 1, 1988*

Kadrow S., *Gospodarka i społeczeństwo. Wczesny okres epoki brązu w Małopolsce, Kraków, 1995*

Kaiser E., *Der Hort von Borodino*, Universitätsforschungen zur prähistorischen Archäologie 44, 1997

Kempisty A., *Wyniki badań kopca I w Miernowie pow. Pińczów*, (w:) *Metodyka naukowo-techniczna badań archeologicznych i antropologicznych*, Rozprawy Zespołu Badań na Polskim Średniowieczem UW i PW 4, Warszawa, 1967

Kempisty A., *Schyłek neolitu i początek epoki brązu na wyżynie Małopolskiej w świetle badań nad kopcami*, Warszawa, 1978

Kłosińska E., *Zagadnienie cmentarzysk kurhanowych kultury trzcinieckiej*, (w:) *Kultura trzciniecka w Polsce*, Kraków, 1987

Kłosińska E., *Starszy okres epoki brązu w dorzeczu Warty*, Wrocław, 1997

Kločko V. I., „*Leboikovska metalurgija*” (do problemu schidnego kordonu *Schidnotszcieckoi kulturi*, (w:) A. Koško, J. Czebreszuk (red.) „*Trzciniec*” - system kulturowy czy interkulturowy proces?, Poznań, 1998

Kociuba J., *Stanowisko kultury trzcinieckiej w Jarosławiu, woj. przemyskie*, Rocznik Przemyski 34/3, 1998

Koško A., *Zagadnienie wczesnobrązowej cezury w rozwoju „szlaku” Krym – Jutlandia*, (w:) J. Czebreszuk, M. Kryvalcevič, P. Makarowicz (red.) *Od neolityzacji do początków epoki brązu. Przemiany kulturowe w międzyrzeczu Odry i Dniepru między VI i II tys. przed Chr.*, Archaeologia Bimaris 2, Poznań, 2001

Koško A., Kločko V. I., „*Trzciniec*” – stabilizacja systemu cyrkulacji wzorców kulturowych na pograniczu „cywilizacji wczesnobrązowych” wschodniej i zachodniej Europy? *Zasięg i mechanizmy zjawiska*, (w:) A. Koško, J. Czebreszuk (red.) „*Trzciniec*” – system kulturowy czy interkulturowy proces?, Poznań, 1998

Kryvaltsevič M., *Z badań nad kulturą trzciniecką na Polesiu Białoruskim w dorzeczu Prypeci*, Folia Praehistorica Posnaniensia 7, 1997

Kryvaltsevič M., *The problems of Identification and Origins of „Trzciniec” in the Prypets Basin*, (w:) A. Koško (ed.) *The Trzciniec area of the Early Bronze age Civilization: 1950-1200 BC*, Baltic-Pontic Studies 6, 1998

Kryvaltsevič M., *Identyfikacja Pałudniowabelaruskogo „Tszcińca”*, (w:) A. Koško, J. Czebreszuk (red.) „*Trzciniec*” – system kulturowy czy interkulturowy proces?, Poznań, 1998

Libera J., *Krzemienne formy bifacjalne na terenach Polski i zachodniej Ukrainy (od środkowego neolitu do wczesnej epoki żelaza)*, Lublin, 2001

Lysenko S., *Rezultaty issledovania mogilnika Malopolovetskoje-3 na Kievščinie v 1993-1997 godach*, (w:) A. Koško, J. Czebreszuk (red.) „*Trzciniec*” – system kulturowy czy interkulturowy proces?, Poznań, 1998

Makarowicz P., *Osada kultury iwieńskiej w Rybinach, woj. wrocławskie, stanowisko 14*, Inowrocław, 1989

Makarowicz P., *Rola społeczności kultury iwieńskiej w genezie trzcinieckiego kręgu kulturowego (2000-1600 BC)*, Poznań, 1998

Makarowicz P., *Taxonomic Foundations of the Trzciniec Cultural Circle on the Lower Vistula*, (w:) A. Koško (ed.) *The Trzciniec area of the Early Bronze age Civilization: 1950-1200 BC*, Baltic-Pontic Studies 6, 1998

Makarowicz P., *Osadnictwo społeczności z wczesnej epoki brązu w Rybinach, woj. kujawsko-pomorskie, stanowisko 17*, Poznań, 2000

Makarowicz P., *Osadnictwo społeczności kultury iwieńskiej oraz trzcinieckiego kręgu kulturowego (2400-1400/1300 BC)*, (w:) A. Koško (red.) *Archeologiczne badania ratownicze wzdłuż trasy gazociągu tranzytowego, t. III, Kujawy, cz. 4, Osadnictwo kultur późnoneolitycznych oraz interstadium epok neolitu i brązu: 3900-1400/1300 BC*, Poznań, 2000

Makarowicz P., *Trzciniecki krąg kulturowy – wspólnota pogranicza Wschodu i Zachodu*, (w:) J. Czebreszuk, M. Kryvalcevič, P. Makarowicz (red.) *Od neolityzacji do początków epoki brązu. Przemiany kulturowe w międzyrzeczu Odry i Dniepru między VI i II tys. przed Chr.*, Archaeologia Bimaris 2, Poznań, 2001

Makarowicz P., *The Construction of Social Structure: Bell Beakers and Trzciniec Complex in North-Eastern Part of Central Europe*, Przegląd Archeologiczny 51, 2003

Makarowicz P., *Osadnictwo pradziejowe, średniowieczne i nowożytne w Janowicach, woj. wielkopolskie, stan. 7/8* (praca w maszynopisie, Fundacja Patrimonium, Poznań), 2005

Mertens K., *Die nordostniedersächsischen Riesenbecher. Ein lokales Phänomen mit überregionaler Bedeutung?*, (w:) A. Koško, J. Czebreszuk (red.) „Trzciniec” – system kulturowy czy interkulturowy proces?, Poznań, 1998

Michalski A., *Osadnictwo kultury trzcinieckiej w dolnym biegu rzek Czarnej i Wschodniej*, (w:), *Kultura trzciniecka w Polsce*, Kraków, 1987

Miśkiewicz J., *Kultura trzciniecka*, (w:) W. Hensel (red.) *Prahistoria ziem polskich 3, Wczesna epoka brązu*, Wrocław–Warszawa–Kraków–Gdańsk, 1978

Moser A., *Zur zeitlichen Stellung der „Riesenbecher“ des Hannoverschen Wendlandes*, Nachrichten aus Niedersachsens Urgeschichte 63, 1994

Rydzewski J., *Możliwości rekonstrukcji gospodarki w epoce brązu i wczesnej epoce żelaza na terenie zachodniej Małopolski w świetle badań osadniczych*, Acta Archaeologica Carpathica 21, 1981

Swieszniak I., *Kultura komarowska*, Archeologia Polski 12, 1967

Svešnikov I., *Sredniy period bronzovogo veka Prikarpatya i Volyni. Tshinecko-komarovskaya kultura*, (w:) Archeologia Prokarpatya, Volyni i Zakarpatya, Kiev, 1990

Taras H., *Kultura trzciniecka w międyrzeczu Wisły, Bugu i Sanu*, Lublin, 1995

Taras H., *Schylek kultury trzcinieckiej na Lubelszczyźnie w świetle dotychczasowych badań*, Archeologia Polski Środkowowschodniej 2, 1997

Taras H., *Podstawy taksonomii kultury trzcinieckiej w środkowowschodniej Polsce*, (w:) A. Koško, J. Czebreszuk (red.) „Trzciniec” – system kulturowy czy interkulturowy proces?, Poznań, 1998

Taras H., *Stan badań osad kultury trzcinieckiej w południowo-wschodniej Lubelszczyźnie*, (w:) J. Libera, A. Zakościelna (red.) *Przez pradzieje w wczesne średniowiecze. Księga jubileuszowa na siedemdziesiąte piąte urodziny docenta doktora Jana Gurby*, Lublin, 2004

Summary

Cultural interactions between western and south-eastern (Pontic) group of Trzciniec Cultural Circle

The range of Trzciniec Cultural Circle (TCC) encompasses Vistula and Dnieper river-basins (Fig. 1). The interactions between populations inhabiting such vast territory are recognizable within the sphere of utilitarian and ritual cultural activities. (Gardawski 1959; Swiesznikow 1967; 1990; Bierezańska 1972; Dąbrowski 1972; Kryvalcevič 1997; 1998; Bierezanska, Taras 1998; Czebreszuk 1998; 2001a; 2001b; 2004; Koško, Kločko 1998; Koško 2001; Makarowicz 2001). Apart from one „migration of Trzciniec stylistics” from the north-east to south-west, confirmed by radiocarbon dating (Fig. 2; Górski, Lysenko, Makarowicz 2003: 304-306, Fig. 26), one can observe an important part of anisotropic regional connections.

Despite different burial rituals, there have been similar funeral rites investigated within the discussed area, in consideration of the types of graves, (barrows, flat graves, single and collective graves), constructions (stone-wooden constructions), burial rites (inhumation, cremation, partial burning, dismembering), layout of the dead in the grave and funeral rituals (Fig. 3-6).

The settlement of TCC developed in various ecological zones. (Górski, Makarowicz, Taras 2004: 195-202, 209). Settlements are entirely non-defensive. Larger settlements (variously arranged) were located in lower areas. There have been different types of habitation units recognized within both regions of TCC. (Fig. 7).

TCC populations existed due to animal breeding and cultivation. In the southern regions with better soil (loess area of Little Poland, southern part of Volhynia, Dniester region) the agriculture could have been of a great importance (Dąbrowski 2004; Górski, Makarowicz, Taras 2004).

The pottery, despite local distinctions, is much similar (Fig. 8-10; Gardawski 1959: 133-134; Svesznikov 1967: 55-62, table XV-XVI; Berezanska 1972: 284-294, Fig. 15; Dąbrowski 1972: 184-187, arrangement 5). There have been strong connections between Komarov region – southern part of TCC and Sośnica zone – Mazovian-Podlasian group and middle Dnieper regions (e.g. Dąbrowski 1972: 185-186; 2004b).

Additionally, metal artifacts also draw a comparison (Fig. 11-13); they are more frequent in regions neighbouring with populations commonly using bronze (circle of Tumulus and “Carpathian” cultures). The “Balkan-Carpathian” origins of most of bronze relics can be confirmed

by stylistic and metallographic analyses (Berezanska 1972: 280; Svešnikov 1990: 86; Dąbrowski, Hensel 2004). Connections with other metallurgic centers are occasional (Dąbrowski 1972: 30-31, 187-189; Berezanska 1972: 277; Sveshnikov 1990: 80-82, 84-85).

One can assume that there hadn't been any special purposes for the interactions between western and south-eastern groups of TCC. Most probably, it had occurred as a result of the continuity of "blazed trails" (Koško, Kločko 1998) and due to contacts of prehistoric societies inhabiting Middle-European lowlands. The transmission of models had presumably taken place along river valleys of Bug, Dniester and its tributaries. We can presume that one of the most important factors in the process of creating territorial Trzcinec cultural bonds was the trade route running from upper Bug, through left tributaries of Dniester and Boh River to north-eastern region of middle Dnieper. (Fig.1).

TCC can be described as a continued structure – throughout several hundred years various cultural horizons from Polish, Ukrainian and Belarusian territories had become significantly integrated. However, new cultural influences disintegrated this cultural circle. The lot of TCC societies on Polish and Ukrainian territories ran different ways.