

KRYSTYNA KNYCHAŁA

ROZWÓJ EKONOMICZNY REGIONÓW W POLSCE A AKTYWNOŚĆ ZAWODOWA KOBIEC

I. WPROWADZENIE

Dotychczasowe zmiany struktury strefowej zatrudnienia w Polsce były w pierwszym swym etapie konsekwencją transferu siły roboczej z rolnictwa do pozarolniczych działów gospodarki narodowej. (Przesunięcia te były wynikiem zmniejszenia zapotrzebowania strefy rolniczej na siłę roboczą w następstwie mechanizacji prac i innych postępowych przemian w rolnictwie. Wynikały one także, a właściwie przede wszystkim, z dynamicznego rozwoju nierolniczego rynku pracy. W dalszej konsekwencji, w miarę postępującego rozwoju gospodarczego, a tym samym zwiększenia dochodów ludności, do przyczyn ewolucji strefowej struktury zatrudnienia doszedł jeszcze jeden element, mianowicie zmiana struktury konsumpcji ludności, objawiająca się, między innymi, wzrostem zapotrzebowania na usługi.

W tym sensie zmiany strefowej struktury zatrudnienia ludności traktować można jako symptom dynamicznego wzrostu gospodarczego kraju, jako horyzont procesów industrializacji i urbanizacji.

Międzystrefowy transfer siły roboczej dotyczył wszystkich grup zatrudnionych, w tym także i kobiet. W okresie 1955-1973 r. zmniejsza się bowiem udział zatrudnionych kobiet w rolnictwie i leśnictwie oraz w przemyśle i budownictwie na rzecz wzrostu zatrudnienia w usługach. W związku z tym nasuwa się pytanie, czy repartycja kadr kobiecych pomiędzy strefami działalności gospodarczej wykazuje związek z rozwojem ekonomicznym Polski w okresie powojennym? Jak przedstawia się zależność rozmiarów aktywności zawodowej kobiet w strefach od miejsca poszczególnych regionów w poziomie rozwoju ekonomicznego?

Spróbujmy odpowiedzieć na te pytania.

Dla ustalenia związku między rozmiarami aktywności zawodowej kobiet w strefach ekonomicznych a rozwojem gospodarczym posłużymy się następującymi metodami statystycznymi:

— taksonomiczną metodą podobieństwa¹ umożliwiającą podział kraju na rejony gospodarcze na podstawie kilku cech diagnostycznych równocześnie,

— rachunkiem korelacyjnym² umożliwiającym wykazanie występowania między badanymi zjawiskami określonych związków i współzależności oraz zmierzenie stopnia ścisłości tychże związków.

Za cechy diagnostyczne, będące podstawą rejonizacji województw ze względu na poziom rozwoju gospodarczego, przyjmujemy następujące mierniki³:

— zatrudnienie w przemyśle i usługach na 1000 ludności,

— wartość skupu produktów rolnych w tys. zł na 100 ha użytków rolnych,

— wartość obrotów detalicznych na 1 mieszkańca,

— gęstość ludności miejskiej na 1 km²,

— wartość środków trwałych ogółem na 1000 ludności.

Mierniki te poza spełnieniem określonych warunków formalno-statystycznych⁴ odpowiadają kryteriom stawianym miernikom struktury ekonomicznej w układzie przestrzennym.

Pierwszy z nich jest reprezentantem grupy mierników dotyczących struktury społeczno-zawodowej ludności. Charakteryzuje on gęstość zatrudnienia ludności w działach pozarolniczych, a więc działach zyskujących znaczenie w wyższych etapach rozwoju gospodarczego.

Wartość skupu produktów rolnych w tys. zł przeliczona na 100 ha użytków rolnych charakteryzuje strukturę przestrzenną produkcji materialnej. Miernik ten decyduje o określeniu rolniczego charakteru regionów, które wśród wszystkich województw w Polsce zajmują jeszcze dość znaczną część. Wartość obrotów detalicznych na 1 mieszkańca jest kompleksowym miernikiem warunków bytowych ludności. Gęstość ludności miejskiej na 1 km² określa stopień urbanizacji regionu. Miernik ten jest w pewnym sensie wykładnikiem jego poziomu społeczno-gospodarczego. Miasta skupiają bowiem przeważającą część urządzeń produkcyjnych

¹ Por. J. Czekanowski, *Metoda podobieństwa w zastosowaniu do badań psychometrycznych*, Badania Psychologiczne, z. III, Lwów 1926, s. 1-40; Z. Chojnicki, T. Czyż, *Metody taksonomii numerycznej w regionalizacji geograficznej*, Warszawa 1972, s. 42 - 52; K. Knychala, *Zastosowanie metody podobieństwa do rejonizacji ekonomiczno-przemysłowej*, *Ruch Prawniczy, Ekonomiczny i Socjologiczny*, 1972, z. II, s. 175 i nast.

² Jednym z warunków zastosowania rachunku korelacyjnego była normalność rozkładu badanych zmiennych. Posłużono się w tym celu graficznym przedstawieniem rozkładu liczebności za pomocą histogramu i testu chi-kwadrat, Por. G. Tinter, *Mathematics and Statistics for Economists*, New York 1954, s. 265 - 269.

³ Por. M. Opałło, *Mierniki rozwoju regionów*, Warszawa 1972, s. 140 - 156.

⁴ Por. H. Henzel, *Metoda różnic i metoda kwadratów różnic*, *Przegląd Antropologiczny* 1953, t. 19, s. 24; J. Fierich, *Próba zastosowania metod taksonomicznych do rejonizacji systemów rolniczych w województwie krakowskim*, *Myśl Gospodarcza* 1957, nr 1.

i nieprodukcyjnych, stanowiąc węzłowe punkty lokalizacji urządzeń infrastrukturalnych. Decydują one o posiadanej ilości i strukturze miejsc pracy w regionie. Wartość środków trwałych ogółem na 1000 ludności jest miernikiem charakteryzującym w ogólnym zarysie wyposażenie województw w środki trwałe, będące obrazem warunków pracy zatrudnionej w nich ludności.

Podziału województw w Polsce na rejony rozwoju gospodarczego dokonano dla lat 1955, 1960, 1965, 1970 i 1973 oraz wykorzystano dla uwidocznienia kierunku zależności między rozwojem ekonomicznym a aktywnością zawodową kobiet w ogóle i poszczególnych strefach gospodarki narodowej⁵. Średni udział aktywności zawodowej kobiet w poszczególnych rejonach ukazuje zależność między jej rozmiarami a miejscem danego rejonu pod względem poziomu rozwoju. Przedstawienie aktywności zawodowej kobiet w poszczególnych rejonach w ciągu lat 1955 - 1973 pokaże obraz zmiany omawianych zależności w czasie.

Dla przedstawienia natężenia zależności aktywności zawodowej kobiet i rozwoju gospodarczego posłużymy się rachunkiem korelacji wielorakiej przy założeniu prostoliniowości regresji⁶. Współczynnik korelacji wielorakiej R stanie się liczbowym wyrażeniem zależności między aktywnością zawodową kobiet w ogóle i poszczególnych strefach ekonomicznych a miarami rozwoju ekonomicznego regionów, przy czym kierunek tej zależności będzie możliwy do ogólnego określenia na podstawie przeprowadzonej rejonizacji

II. ROZMIARY AKTYWNOŚCI ZAWODOWEJ Kobiet A ROZWÓJ EKONOMICZNY

Warunkiem ustalenia kierunku zależności między aktywnością zawodową kobiet w gospodarce narodowej a rozwojem ekonomicznym jest — jak już podnosiliśmy — dokonanie rejonizacji województw ze względu na poziom rozwoju gospodarczego. Wyniki tej rejonizacji, przeprowadzonej dla lat 1955, 1960, 1965, 1970 i 1973, przedstawiono w tabeli 1.

Rozmiary aktywności zawodowej kobiet w gospodarce narodowej nie kształtują się jednakowo w poszczególnych rejonach rozwoju. We wszy-

⁵ Uwzględnienie w badaniu późniejszych lat uniemożliwia niekompletność danych statystycznych dotyczących 1 i 2 cechy diagnostycznej oraz mające miejsce w połowie 1975 r. zmiany podziału administracyjnego kraju.

⁶ Przesłanką przemawiającą za wykorzystaniem parametrów korelacji liniowej wielu zmiennych były wstępne wyniki badań przy pomocy korelacyjnych diagramów rozrzutu, które wykazały w odniesieniu do większości rozpatrywanych zmiennych w przybliżeniu liniowy ich rozkład. Dalszą przesłanką, która w poważnym stopniu zadecydowała o przyjęciu liniowego związku badanych zmiennych jest jednoznaczność ich interpretacji z punktu widzenia poznawczego. Por. Z. Helwig, *Regresja liniowa i jej zastosowanie w ekonomii*, PWE, Warszawa 1967, s. 18.

stkich badanych latach aktywność zawodowa kobiet jest z małymi odchyleniami najwyższa w rejonach najsilniej rozwiniętych i słabnie w miarę obniżania się poziomu rozwoju rejonów (por. tab. 2, ryc. 1). Można zatem przyjąć, że w miarę rozwoju ekonomicznego w rejonach, aktywność zawodowa kobiet wzrasta.

Liczbowym wyrazem tej zależności między aktywnością zawodową kobiet a rozwojem gospodarczym rejonów są wyniki rachunku korelacyjnego przeprowadzonego między rozmiarami tej aktywności a zespołem mierników rozwoju gospodarczego (por. tab. 3). Wskazują one na istotną, nieznacznie słabnącą w latach 1955-1970 i zacieśniającą się w 1973 r., korelację między tymi wielkościami.

Tabela 1

Rejony rozwoju gospodarczego w Polsce w latach 1955, 1960, 1965, 1970, 1973

Rejon	1955	1960	1965	1970	1973
I	Katowickie	Katowickie	Katowickie	Katowickie	Katowickie
II	Krakowskie Wrocławskie Łódzkie	Wrocławskie	Wrocławskie Gdańskie Opolskie	Gdańskie Wrocławskie	Szczecińskie Zielonogórsk. Wrocławskie Gdańskie Opolskie
III	Opolskie	Warszawskie Krakowskie	Łódzkie Warszawskie	Opolskie	Opolskie
IV	Gdańskie	Bydgoskie Lubelskie Poznańskie Opolskie Gdańskie	Krakowskie	Krakowskie Łódzkie Warszawskie	Poznańskie Bydgoskie
V	Kieleckie Olsztyńskie Bydgoskie Lubelskie Poznańskie	Szczecińskie Zielonogórskie	Bydgoskie Poznańskie	Szczecińskie	Krakowskie Łódzkie Warszawskie
VI	Warszawskie	Białostockie	Szczecińskie	Poznańskie Bydgoskie	Lubelskie
VII	Szczecińskie Zielonogórskie	Kieleckie Koszalińskie Olsztyńskie Rzeszowskie	Lubelskie Zielonogórskie	Lubelskie Białostockie Olsztyńskie Rzeszowskie Kieleckie Koszalińskie Zielonogórskie	Kieleckie Białostockie Koszalińskie Olsztyńskie Rzeszowskie
VIII	Białostockie Koszalińskie Rzeszowskie		Białostockie Kieleckie Koszalińskie Olsztyńskie Rzeszowskie		

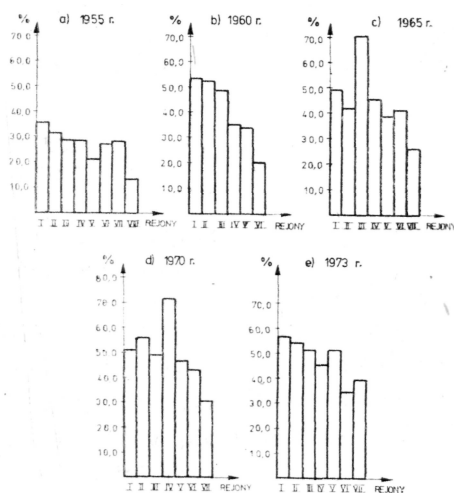
Tabela 2

Aktywność zawodowa kobiet według rejonów rozwoju gospodarczego w Polsce w latach 1955, 1960, 1965, 1970, 1973

Rejon	1955	1960	1965	1970	1973
I	35,7	53,4	49,1	50,3	57,3
II	31,8	52,2	42,3	55,7	54,6
III	28,1	48,5	70,4	48,9	51,8
IV	28,2	35,1	45,4	71,6	45,4
V	21,4	34,7	38,1	46,9	51,6
VI	27,4	20,3	41,5	42,7	34,8
VII	28,6	—	26,0	30,5	39,6
VIII	13,6	—	—	—	—

Źródło: Obliczenia własne, Rocznik Statystyczny Pracy 1945 - 1968, GUS, Warszawa 1970, s. 90 - 91; Rocznik Statystyczny Pracy 1971, GUS, Warszawa 1971, s. 92 - 93.

Ogólnie zbadane mierniki rozwoju gospodarczego w wysokim stopniu określają zmienność aktywności zawodowej kobiet w gospodarce społecznej. Obliczony współczynnik determinacji wielorakiej⁷ wyniósł



Ryc. 1. Aktywność zawodowa kobiet według rejonów rozwoju gospodarczego w Polsce w latach 1955, 1960, 1965, 1970, 1973, (por. tab. 2)

bowiem w 1973 r. 93,9% przy 97,0% w 1955 r. Pozostała zmienność wynosząca 6,1% w 1973 r. i 3% w 1955 r. określona jest przez inne nie badane tu czynniki rozwojowe i pozarozwojowe.

Tak wysoka korelacja między aktywnością zawodową kobiet a rozwojem gospodarczym pozwala stwierdzić, że integralną część naszego rozwoju gospodarczego w całym okresie powojennym stanowiła aktywizacja zawodowa kobiet. Przyspieszony wzrost gospodarczy, jaki dokonywał się w drodze industrializacji, wymagał poza zwiększeniem stopy inwestycji także przyspieszenia absorpcji siły roboczej. Przyspieszenie to

⁷ Por. T. Marszałkiewicz, *Statystyka teoretyczna*, Warszawa 1966, s. 67.

Tabela 3

Współczynniki korelacji Pearsona między aktywnością zawodową kobiet a rozwojem gospodarki narodowej w latach 1955, 1960, 1965, 1970, 1973

Współczynniki korelacji	1955	1960	1965	1970	1973
$r_{12 \cdot 3456}$	0,908	0,898	0,886	0,734	0,861
$r_{13 \cdot 2456}$	-0,703	-0,689	-0,556	-0,148	-0,573
$r_{14 \cdot 2356}$	0,937	0,859	0,853	-0,295	0,758
$r_{15 \cdot 2346}$	-0,877	-0,878	-0,829	-0,606	-0,652
$r_{16 \cdot 2354}$	-	-0,877	-0,787	-0,078	0,153
$R_{1 \cdot 23456}$	0,985	0,954	0,950	0,817	0,969

Symbole: 1 — aktywność zawodowa kobiet: odsetek kobiet czynnych zawodowo do kobiet w wieku zdolności do pracy; 2 — zatrudnienie w przemyśle i usługach na 1000 ludności; 3 — wartość skupu produktów rolnych na 100 ha użytków rolnych; 4 — wartość obrotów detalicznych na 1 mieszkańca; 5 — gęstość ludności miejskiej na 1 km²; 6 — wartość środków trwałych ogółem na 1000 ludności.

stworzyło konieczność sięgnięcia po marginalne zasoby siły roboczej w drodze, między innymi, aktywizacji zawodowej kobiet. Zatrudnienie coraz większej liczby kobiet przy nie zmniejszanej ilości pracy przedmiotowanej musiało spowodować przyspieszenie wzrostu gospodarczego.

Wzrost aktywności zawodowej kobiet stanowił więc aktywny komponent czynnika dynamizacji rozwoju gospodarczego Polski.

III. ROZMIARY AKTYWNOŚCI ZAWODOWEJ KOBIET W STREFACH EKONOMICZNYCH

Wysoka, utrzymująca się zależność między rozmiarami aktywności zawodowej kobiet a rozwojem ekonomicznym skłania do zbadania zależności strefowej struktury tejże aktywności⁸ od rozwoju ekonomicznego.

Zestawienie rozmiarów aktywności zawodowej kobiet w rolnictwie i leśnictwie w poszczególnych rejonach rozwoju ekonomicznego pozwala stwierdzić wzrost aktywności zawodowej kobiet w tej strefie w miarę obniżania się rozwoju gospodarczego rejonów (por. tab. 4, ryc. 2). Ciekawe jest, że kierunek tej zależności w obydwu latach spisu powszechnego nie ulega zmianie.

Zależność ta, jak wskazują wyniki rachunku korelacyjnego, jest bardzo wysoka i wynosi 0,976 w 1960 i 0,968 w 1970 r. (por. tab. 5). Zatem rozwój gospodarczy określony przez przyjęte mierniki w wysokim stopniu, bo wynoszącym 95,1% i 93,8% w dwu badanych latach określa zmienność aktywności zawodowej kobiet w I strefie gospodarki. Powoduje on tworzenie nowego pozarolniczego rynku pracy, dając tym samym kobietom dotychczas pracującym w rolnictwie możliwość podjęcia pracy zawodowej w innych działach gospodarki narodowej.

⁸ Przez aktywność zawodową kobiet w strefie rozumiemy odsetek kobiet pracujących w danej strefie do ogółu kobiet czynnych zawodowo.

Tabela 4
Aktywność zawodowa kobiet w I strefie gospodarki
narodowej według rejonów rozwoju

Rejon	1960	1970
I	46,6	23,3
II	41,7	30,3
III	60,6	48,0
IV	61,4	44,3
V	53,1	34,7
VI	80,8	50,9
VII	—	68,5

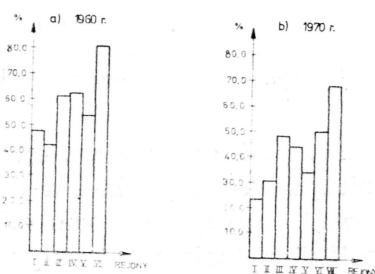
Tabela 5

Współczynniki korelacji Pearsona między aktywnością zawodową kobiet w I strefie gospodarki narodowej a rozwojem gospodarczym w latach 1960, 1970

Współczynniki korelacji	1960	1970
$r_{12 \cdot 3456}$	-0,499	-0,532
$r_{13 \cdot 2456}$	0,224	0,200
$r_{14 \cdot 2356}$	-0,829	-0,756
$r_{15 \cdot 2346}$	0,252	-0,099
$r_{16 \cdot 2345}$	-0,417	-0,710
$R_{1 \cdot 23456}$	0,976	0,968

Wyjaśnienie symboli: 1 — aktywność zawodowa kobiet w I strefie gospodarki. 2, 3, 4, 5, 6 - jak w tabeli 3.

Opierając się na powyższej analizie można wyrazić pogląd, że wysoka aktywność zawodowa kobiet w rolnictwie i leśnictwie jest symptomem zacofania gospodarczego regionów. Twierdzenie to, jak wykazuje badanie



Ryc. 2. Aktywność zawodowa kobiet w I strefie gospodarki narodowej według rejonów rozwoju w latach 1960-1970 (por. tab. 4)

przeprowadzone dla lat 1960 i 1970, utrzymuje swą aktualność po lata współczesne.

Inny kierunek zależności wykazują z rozwojem gospodarczym rozmiary aktywności zawodowej kobiet w przemyśle i budownictwie. We

wszystkich badanych latach aktywność ta jest najwyższa w rejonach najsilniej rozwiniętych, malejąca w miarę przechodzenia do rejonów słabiej rozwiniętych (por. tab. 6, ryc. 3).

Kierunek tej zależności nie ulega zmianie przez cały badany okres. Jedynie siła tego związku ulega niewielkiemu osłabieniu, bo z wartości 0,938 w 1955 do 0,908 w 1973 r. (por. tab. 7).

Tabela 6

Aktywność zawodowa kobiet w II strefie gospodarki narodowej według rejonów rozwoju

Rejon	1955	1960	1965	1970	1973
I	58,3	57,9	51,7	51,7	51,5
II	48,1	47,8	43,2	40,5	39,6
III	47,4	31,3	46,9	41,8	42,5
IV	33,9	38,2	42,6	42,2	41,1
V	38,2	35,8	39,9	31,0	42,7
VI	30,5	31,5	30,4	39,9	36,1
VII	31,9	—	30,4	33,3	35,3
VIII	26,2	—	—	—	—

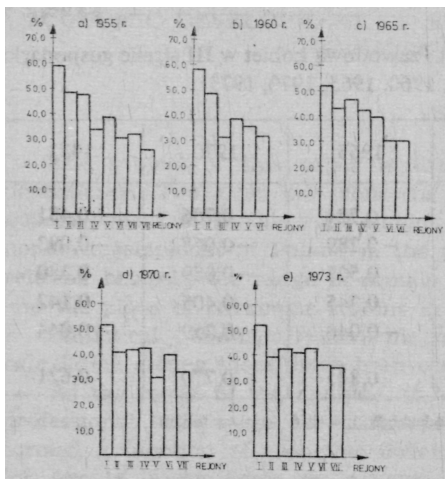
Tabela 7

Współczynniki korelacji Pearsona między aktywnością zawodową kobiet w II strefie gospodarki narodowej a rozwojem gospodarczym w latach 1955, 1960, 1965, 1970, 1973

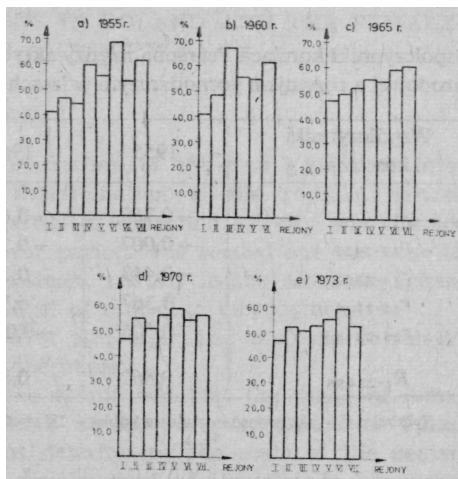
Współczynniki korelacji	1955	1960	1965	1970	1973
$r_{12 \cdot 3456}$	0,833	0,877	0,937	0,928	0,812
$r_{13 \cdot 2456}$	0,460	0,391	0,497	0,192	0,374
$r_{14 \cdot 2356}$	-0,791	-0,530	-0,735	-0,456	-0,701
$r_{15 \cdot 2346}$	-0,177	-0,504	-0,553	-0,446	-0,053
$r_{16 \cdot 2345}$	—	-0,559	-0,718	-0,803	-0,370
$R_{1 \cdot 23456}$	0,938	0,939	0,967	0,959	0,908

Symbole: 1 — aktywność zawodowa kobiet w II strefie gospodarki; 2, 3, 4, 5, 6 - jak w tabeli 3.

Fakt ten pozwala stwierdzić bardzo wysoką zależność między aktywnością zawodową kobiet w drugiej strefie gospodarki z przyjętymi miernikami rozwoju gospodarczego. Określają one 89,0% w 1955 i 82,4% w 1973 r. zmienności aktywności kobiet w przemyśle i budownictwie. Kształtowanie się omawianej zależności skłania do wyrażenia poglądu o rosnącej absorpcji kobiecej siły roboczej w II strefie gospodarki narodowej w pierwszym okresie rozwoju gospodarczego i jej zahamowaniu po osiągnięciu jego wyższego etapu.



Ryc. 3. Aktywność zawodowa kobiet w II strefie gospodarki narodowej według rejonów rozwoju w latach 1955-1973 (por. tab. 6)



Ryc. 4. Aktywność zawodowa kobiet w III strefie gospodarki narodowej według rejonów rozwoju w latach 1955 - 1973 (por. tab. 8)

Podobnej zależności nie obserwuje się między rozwojem gospodarczym a rozmiarami aktywności zawodowej kobiet w trzeciej strefie gospodarki narodowej. We wszystkich bowiem badanych latach najwyższą aktywnością zawodową kobiet w usługach charakteryzują się rejon słabiej rozwinięte gospodarczo, mniejszą zaś rejon silniej rozwinięte (por. tab. 8, ryc. 4). Zależność ta przedstawiona liczbowo wykazuje jednak pewne osłabienie z 0,862 w 1955 do 0,621 w 1973 roku (por. tab. 9).

Utrzymujący się kierunek omawianej zależności pozwala tłumaczyć rozmiary aktywności zawodowej kobiet w usługach nie tyle uniwersalną prawidłowością ekonomiczną wynikającą ze zmian w dochodzie narodowym i poziomie dochodów ludności, ile pewnymi dysproporcjami w poziomie rozwoju ekonomicznego kraju. Słabo rozwinięte gospodarczo

Tabela 8

Aktywność zawodowa kobiet w III strefie gospodarki narodowej według rejonów rozwoju

Rejon	1955	1960	1965	1970	1973
I	40,5	40,9	46,9	46,9	46,9
II	46,4	47,9	49,1	54,7	52,4
III	44,6	67,1	51,7	51,0	50,5
IV	59,8	55,2	55,2	55,7	52,7
V	55,6	54,9	54,6	58,5	55,2
VI	68,1	61,9	59,3	54,1	59,1
VII	53,7	—	60,5	56,3	52,6
VIII	61,8	—	—	—	—

Tabela 9

Współczynniki korelacji Pearsona między aktywnością zawodową kobiet w III strefie gospodarki narodowej a rozwojem gospodarczym w latach 1955, 1960, 1965, 1970, 1973

Współczynniki korelacji	1955	1960	1965	1970	1973
$r_{12 \cdot 3456}$	-0,769	-0,647	-0,724	-0,706	-0,481
$r_{13 \cdot 2456}$	-0,007	-0,229	-0,289	-0,068	-0,093
$r_{14 \cdot 2356}$	-0,443	0,383	0,503	-0,089	0,380
$r_{15 \cdot 2346}$	0,367	0,316	0,345	0,405	0,142
$r_{16 \cdot 2345}$	0,506	-0,068	-0,040	0,259	-0,044
$R_{1 \cdot 23456}$	0,862	0,807	0,845	0,770	0,621

Symbole: 1 - aktywność zawodowa kobiet w III strefie gospodarki; 2, 3, 4, 5, 6 — jak w tabeli 3.

regiony, nie stwarzając zapotrzebowania na siłę roboczą w przemyśle, pociągają za sobą ich wysoki relatywny udział w usługach.

Rozkład aktywności zawodowej kobiet w usługach między poszczególnymi rejonami rozwoju w Polsce nie jest zatem skutkiem zjawiska „rewolucji usług”, lecz niskiej chłonności innych rynków pracy, w szczególności — przemysłowego rynku pracy. Pewną zmianę w tym względzie zapowiada jednak osłabienie zależności między rozwojem gospodarczym a aktywnością zawodową kobiet w usługach, które szczególnie w latach siedemdziesiątych zyskało na sile.

IV. WNIOSKI

Reasumując należy stwierdzić, że strefowa struktura zatrudnienia kobiet w Polsce w okresie powojennym kształtowała się daleko od poziomu optymalnego. Rozmiary aktywności zawodowej kobiet w poszczególnych strefach stanowiły funkcję rozwoju gospodarczego określającego rozmiary popytu na kobiecą siłę roboczą w przemyśle.

Wysoka zatem chłonność zatrudnieniowa przemysłu była głównym determinantem strefowej struktury zatrudnienia kobiet w poszczególnych regionach kraju. Rozwój przemysłu w przypadku strefy drugiej i jego niedorozwój w przypadku strefy pierwszej i trzeciej decydowały o wysokiej aktywności zawodowej kobiet w poszczególnych regionach.

W miarę upływu czasu, a więc także w miarę postępującego rozwoju gospodarczego maleje udział przemysłu w determinowaniu strefowej struktury zatrudnienia kobiet. Coraz większego znaczenia, jak się wydaje, nabierają uniwersalne prawidłowości ekonomiczne, objawiające się spadkiem chłonności zatrudnieniowej kobiet przez przemysł na rzecz usług.

ECONOMIC DEVELOPMENT OF REGIONS IN POLAND AND THE FEMALE
PROFESSIONAL ACTIVITY

Summary

The subject of this paper is the determination of the two groups of interdependence. The first one concerns the determination of the relation between apportionment of female staff among the areas of economic activity and the economic development of Poland in the post-war period. The second one concerns the relation between the range of female professional activity in the economic spheres and the place of particular regions in the level of economic development.

Statistical methods (taxonomic method of similarity and multiple correlation calculation among them) have been used in the paper.

As the result of the analysis, it has been established that the range of female professional activity in the particular spheres in the post-war period in Poland formed a function of economic development determining the scale of the demand for female labour force in industry. The development of industry in connection with the second zone and its underdevelopment in the case of the first and third area determined the high female professional activity in particular regions. This interdependence in the process of time loses its value according to the universal economic causality.