



Instytut Etnologii i Antropologii Kulturowej UAM

Wydział Historyczny

Uniwersytet im. Adama Mickiewicza w Poznaniu

PRAKTYKOWANIE KRAJOBRAZU
KULTUROWEGO.
LOKALNE I REGIONALNE WYMIARY
ZJAWISKA NA PRZYKŁADZIE
SPOŁECZNOŚCI Z DUBICZ CERKIEWNYCH
(PODLASIE)

RAPORT Z BADAŃ TERENOWYCH

POZNAŃ 2013

„Bo nie wiem czy już pani ktoś mówił, bo ta nazwa Dubicze Cerkiewne to jest nazwa dwuczłonowa, pierwszy jest od dębu, bo tu kiedyś były po prostu lasy dębowe, była puszcza. Pierwszy człon jest od dębu, a drugi jest od cerkwi która dzisiaj jest ale kiedyś była w innym miejscu (...). Bo ona była w okolicy, blisko ośrodka wypoczynkowego. Tam gdzie teraz mieszkanie i tam jest w tym miejscu taki krzyż, gdzie początkowo ta cerkiew po prostu stała ale to były gdzieś tam... bo to po prostu legenda głosi, jak to było bo to są różne takie wersje, że ta cerkiew zapadła się pod ziemię, a ikona z tej cerkwi z wiatrem została przeniesiona właśnie na to miejsce gdzie ta cerkiew została wybudowana. O, a jest druga że po prostu się (...) ta cerkiew spaliła a ikona też została po prostu, okazało się ikona nie wiadomo jakim sposobem w tym miejscu się znalazła. O i stąd właśnie ta nazwa.”

BG_74

Tytuł projektu:

**PRAKTYKOWANIE „KRAJOBRAZU KULTUROWEGO”. LOKALNE I REGIONALNE
WYMIARY ZJAWISKA NA PRZYKŁADZIE SPOŁECZNOŚCI Z SOKÓŁKI I DUBICZ
CERKIEWNYCH (PODLASIE)**

Koordinacja badań i opieka merytoryczna:

dr Anna Weronika Brzezińska, mgr Aleksandra Paprot, mgr Mikołaj Smykowski

Badania i wstępne opracowanie materiału:

Barbara Bojko, Maria Czaplewska, Marlena Dubiczeńko, Stanisława Piotrowska, Katarzyna
Przepiera, Marta Rudnicka, Mateusz Rychły, Adrianna Siebers

Redakcja i korekta:

Marta Rudnicka, Adrianna Siebers

fotografia na okładce: Marta Rudnicka

fotografie wewnątrz: Stanisława Piotrowska, Marta Rudnicka, Adrianna Siebers

**BADANIA ZOSTAŁY PRZEPROWADZONE W DUBICZACH CERKIEWNYCH
W DNIACH 4 - 13 KWIETNIA 2013 R.**

SPIS TREŚCI

1.Wprowadzenie	
1.1. Omówienie problemu badawczego	4
1.2. Miejsce realizacji badań	5
1.3. Przebieg badań.....	12
1.4. Informacje o narzędziach badawczych	14
1.5. Informacje o respondentach.....	16
1.6. Metoda kodowania respondentów.....	19
2.Analiza całościowa	
2.1. Rodzina/dzieciństwo/zwyczaje/tradycje rodzinne	21
2.2. Miejscowość/lokalność.....	24
2.3. Region/wielokulturowość.....	29
2.4. Pamięć jednostki/pamięć miejsca.....	34
3.Podsumowanie	39
4.Bibliografia	42
5.Aneks	44

WPROWADZENIE

OMÓWIENIE PROBLEMU BADAWCZEGO

Przedmiotem naszych badań była specyfika ludności zamieszkującej podlaską wieś Dubicze Cerkiewne oraz okoliczne miejscowości. Główny cel badań stanowiło dogłębne poznanie krajobrazu kulturowego wspomnianego obszaru. Dubicze Cerkiewne, jako teren pogranicza, łączy w sobie różnorodność religii i narodowości. Można tutaj spotkać, poza rdzennymi, spolszczonymi Białorusinami, Polaków, Ukraińców, Żydów, Romów, Litwinów. Podobnie pod względem religijnym, różnorodność obejmuje prawosławie, katolicyzm, religie protestanckie, takie jak baptyzm, ewangelicyzm czy nawet islam. W Dubiczach istnieje również duża grupa Świadków Jehowy oraz Zielonoświątkowców. Dopelnieniem owej różnorodności jest język, którym mieszkańcy Dubicz Cerkiewnych posługują się na co dzień, stanowiący swoistą mieszankę polskiego, ukraińskiego i białoruskiego.

Badania opisywane w niniejszym raporcie były częścią nieco większego projektu, który zakładał poznanie tych samych zjawisk w dwóch podlaskich miejscowościach – Dubiczach Cerkiewnych i w Sokółce. W obu wypadkach przyjęto te same założenia metodologiczne, a wywiady przeprowadzone były zgodnie ze wspólnym kwestionariuszem, jednocześnie w obu badanych miejscach.

Problemy badawcze wraz z poszczególnymi zagadnieniami badawczymi

Podstawowymi pojęciami wyznaczającymi ramy realizowanych badań były: lokalność, dziedzictwo, krajobraz kulturowy, pamięć i miejsca pamięci oraz wielokulturowość. Badając lokalność, poszerzaliśmy wiedzę na temat najważniejszych, najciekawszych i najbardziej wartościowych z punktu widzenia mieszkańców miejsc w badanych wsiach. Zdobywając zaufanie informatorów, byliśmy w stanie dowiedzieć się czegoś na temat problemów występujących w regionie oraz sposobów, w jaki miejscowa ludność sobie z nimi radzi. Dziedzictwo kulturowe, rodzinne tradycje i zwyczaje, historie

przodków, wspomnienia z dzieciństwa – tym zajmowaliśmy się badając zagadnienie dziedzictwa kulturowego. Poruszając pamięć jednostek o miejscu i wydarzeniach z nim związanych, byliśmy w stanie dowiedzieć się, jak osobiste doświadczenia wpłynęły na jednostkowy obraz przeszłości, w tym tej historycznej. Pamięć zbiorowa, manifestująca się między innymi w miejscach pamięci (*lieux de memoire*), również stanowiła dla nas materiał badawczy. Interesowały nas też początki miejscowości, legendy i historie rodzinne. Praca w podlaskim terenie objawiła nam całe spektrum postaw i wartości, często zaskakując nas w pozornie najbardziej oczywistych kwestiach.

MIEJSCE REALIZACJI BADAŃ

ZARYS SPOŁECZNO-HISTORYCZNY REGIONU

Podlasie to region pogranicza, gdzie ścierają się narodowości i wyznania, a wzorce kulturowe przenikają się i mieszają ze sobą. Od wieków była to ziemia sporna, wielokrotnie zmieniająca przynależność terytorialną i granice, co powoduje trudności z delimitacją historycznej krainy Podlasie (Plit 2008: 8) (która jest przez historyków postrzegana szerzej niż sięga dzisiejsze województwo podlaskie¹). Tereny te były przez dłuższy czas trudno dostępne dla osadników, ze względu na liczne puszcze i bagna. Powstawały tu osady, ale przez całe wczesne średniowiecze było ich niewiele².

Część zachodnia Podlasia należała do Polski już w X³ wieku aż do reakcji pogańskiej w XI wieku⁴, kiedy to cały region przeszedł w ręce Rusi Kijowskiej, co spowodowało napływ ludności pochodzenia ruskiego⁵. Do XV wieku obszar Podlasia był terenem spornym pomiędzy Polską (głównie książętami mazowieckimi), książętami ruskimi i Wielkim Księstwem Litewskim. W 1408 roku ziemię podlaską przejął litewski książę Witold

1 Wikipedia, wolna encyklopedia <http://pl.wikipedia.org/wiki/Podlasie#Historia> (dostęp: 20.05.2013.)

2 <http://www.dialektologia.uw.edu.pl/>

3 Czego dowodzą mapy z tamtych czasów: https://pl.wikipedia.org/wiki/Plik:Polska_960_-_992.png (dostęp 20.05.2013)

4 Były to wydarzenia w historii monarchii wczesnopiastowskiej w latach 30. XI wieku, których kulminacją był w roku 1034 wybuch powstania skierowanego przeciwko wzrostowi powinności prawa książęcego i wprowadzaniu chrześcijaństwa.

5 Wikipedia, wolna encyklopedia <http://pl.wikipedia.org/wiki/Podlasie#Historia> (dostęp: 20.05.2013)

i sprowadził na te tereny pierwszych Tatarów, pochodzących głównie z Krymu, którzy w nagrodę za służbę u księcia otrzymywali tutaj ziemię⁶. Tatarzy zamieszkiwali te ziemie aż do II wojny światowej, kiedy poddano ich masowym przesiedleniom (Plit 2008: 9). Do dziś przetrwali nieliczni, a jedyne zabytkowe meczety znajdują się w Kruszyńianach i Bohonikach.

Po unii lubelskiej w 1569 roku Podlasie, w skład którego wchodziła ziemia drohicka, mielnicka i bielska, ostatecznie zostało przejęte przez Królestwo Polskie. Powstały wtedy układ ziem pozostał w niezmiennym stanie aż do III rozbioru Polski. Podlasie było już wtedy obszarem niezwykle złożonym etnicznie – mieszkali tu Polacy, Litwini, Rusini, Tatarzy, Niemcy oraz Żydzi – nie powodowało to jednak walk o podłożu narodowościowym

czy sporów na tle etnicznym. Po roku 1795 region został podzielony pomiędzy Prusy i Austrię, z granicą biegnącą wzdłuż Bugu. Każda z tych części miała od tej pory odmienne dzieje, co przyczyniło się do osłabienia poczucia wspólnoty pomiędzy ich mieszkańcami (Plit 2008: 8). W zaborze rosyjskim znalazło się wtedy tylko kilka niewielkich miasteczek. Po 1809 roku tereny położone na południe od Bugu weszły w skład Księstwa Warszawskiego, a po 1815 Królestwa Polskiego, z kolei obszary znajdujące się na północ od Bugu, głównie obwód białostocki, znalazły się we władaniu Cesarstwa Rosyjskiego⁷. Było to granica nie tylko polityczna, ale również mentalna. Tym, co dzieliło obie



Mapa 1. Historyczne granice Podlasia, źródło: <http://www.dialektologia.uw.edu.pl/cmsimg/mkresa/MPodl002.gif>

6 Dialektologia <http://www.dialektologia.uw.edu.pl/index.php?l1=mapa-serwisu&l2=&l3=&l4=podlasie-historia-regionu-mwr> (dostęp: 20.05.2013)

7 Wikipedia, wolna encyklopedia <http://pl.wikipedia.org/wiki/Podlasie#Historia> (dostęp: 20.05.2013)

części województwa był od tej pory chociażby odmienny kalendarz czy przepisy dotyczące kultu religijnego (Plit 2008: 8).

Rozbiory Polski i późniejszy Kongres Wiedeński spowodowały zmianę stanu województwa podlaskiego z okresu I Rzeczypospolitej. W skład utworzonego w Królestwie Polskim nowego województwa, a później guberni podlaskiej, weszły zupełnie nowe obszary jak na przykład Suwałki czy Łomża⁸. Po zakończeniu I wojny światowej i zawarciu pokoju w Rydze w 1921 roku, całe historyczne Podlasie znalazło się w granicach Polski. Podzielono je jednak na dwa województwa – białostockie i lubelskie⁹. Po II wojnie światowej powrócono do wcześniejszych granic, które podlegały, aż do 1999 roku, licznym reformom administracyjnym. Historyczne Podlasie obejmuje dzisiejsze województwo podlaskie, część województwa lubelskiego i skrawek województwa podlaskiego¹⁰.

Województwo podlaskie nie jest już tak zróżnicowane etnicznie jak niegdyś. Podczas II wojny światowej z terenów Podlasia deportowano ok. miliona mieszkańców i wymordowano niemal całą ludność żydowską¹¹. Nadal jednak można je nazwać swoistym tygłem kulturowym, w którym ścierają się ze sobą odmienne religie, tradycje i gwary, a wreszcie narodowości. Do dziś mieszkają tam ludzie określający się jako Polacy, Białorusini, Ukraińcy, Litwini, Ormianie, Rosjanie czy Tatarzy lub po prostu „tutejsi” (Barwiński 2005: 173).

DUBICZE CERKIEWNE – HISTORIA, ROZPLANOWANIE PRZESTRZENNE I ZABUDOWA

Dubicze Cerkiewne zostały założone około 1532 roku jako wieś królewska, osadzona na 60 włókach. Pierwsze osadnictwo miało charakter rozproszony a zabudowania sięgały uroczyska Bachmaty (dziś jest tam zalew Bachmaty), znajdującego się około kilometra od historycznego centrum wsi. W wyniku pomiarów bielskich królewskich, zarządzonych w 1560 r. przez królową Bonę, Dubicze zostały przekształcone w wieś o regularnym, szeregowym typie zabudowy (ulicówka) (Awksietijuk 2012: 23-24). Wprowadzono wtedy

8 Wikipedia, wolna encyklopedia <http://pl.wikipedia.org/wiki/Podlasie#Historia> (dostęp: 20.05.2013)

9 Dialektologia <http://www.dialektologia.uw.edu.pl/index.php?l1=mapa-serwisu&l2=&l3=&l4=podlasie-historia-regionu-mwr> (dostęp: 20.05.2013)

10 Wikipedia, wolna encyklopedia [http://pl.wikipedia.org/wiki/Reforma_administracyjna_w_Polsce_\(1999\)](http://pl.wikipedia.org/wiki/Reforma_administracyjna_w_Polsce_(1999)) (dostęp 20.05.2013)

11 Dialektologia <http://www.dialektologia.uw.edu.pl/index.php?l1=mapa-serwisu&l2=&l3=&l4=podlasie-historia-regionu-mwr> (dostęp.20.05.2013)

niwowy (rzędowo-pasmowy) układ gruntów, gdzie zabudowania mieszkalne i gospodarskie przylegały blisko do głównego szlaku komunikacyjnego. Jak się okazuje, wiele z dawnego rozplanowania wsi zachowało się do dzisiaj. Nadal wyraźnie zarysowany jest ulicowy typ zabudowy i pasowy układ pól. Co więcej, rozmieszczenie budynków mieszkalno-gospodarskich nadal w dużym stopniu odpowiada zamkniętemu typowi zagród na planie czworoboku, który obecny był na terenie wsi od początku jej istnienia.

Jeżeli chodzi o budownictwo, stanowi ono mieszkankę tradycyjnego drewnianego budownictwa podlaskiego i nowszych, w większej części ceglanych budynków pochodzących z lat 40. XX w. To zróżnicowanie jest bezpośrednim rezultatem wydarzeń z okresu II wojny światowej, kiedy Dubicze zostały trzy razy spalone: mieszkańcy wspominają, że zostało się tylko kilka przedwojennych chałup i szkoła (np. M_41)¹². Chałupy drewniane można ogólnie podzielić na te o konstrukcji sumikowo-łątkowej i starsze, o konstrukcji wieńcowej „na rybi ogon”. Łątki w chatach pierwszego typu są przeważnie rzeźbione i malowane dwoma kontrastującymi kolorami. Szerokofrontowe, o dwuspadowym lub czterospadowym dachu pierwotnie krytym słomą (jak najstarsza chata w Dubiczach, zwana potocznie „słomianką”) a później gontem, chałupy usytuowane są przeważnie szczytami do osi komunikacyjnej. Na tym tle wyróżnia się szachulcowy budynek dawnej szkoły (usytuowany frontem do ulicy), obecnie Izba Kultury OSP, oraz drewniana cerkiew o konstrukcji zrębowej z oszalowaniem, z pojedynczą wieżą zwieńczoną kopulastym hełmem.

CHARAKTERYSTYKA LUDNOŚCI – RELIGIA, NARODOWOŚĆ, JĘZYK

Zróżnicowanie religijne gminy Dubicze Cerkiewne i samej wsi jest w dużym stopniu odbiciem charakterystyki regionu. Najliczniejszą grupę, ponad 90% mieszkańców gminy (Awksietijuk 2012: 163), stanowią prawosławni (Dubicze Cerkiewne są siedzibą parafii). Cerkiew istniała we wsi już od jej początków. W okresie od przełomu XVI i XVII do 1. połowy XIX wieku (co wynikało z sytuacji politycznej) należała do kościoła unickiego, jednak gdy w 1838 r. proboszcz przyjął prawosławie, parafianie bez większych oporów poszli jego śladem. Pierwsza dubicka cerkiew stała poza granicami wsi, w pobliżu uroczyska

12 “No była, tu zostało siedem budynki. Ze szkołą. O to ta stara szkoła, o to to muzeum zrobili. A to była szkoła. Tylko zostało o tu... tamten drugi budynek murowany, to tam została, i Jakoniuka tam została kaczuki, le szkoła... No, siedem budynki razem” (M_41, wywiad przeprowadzony przez Martę Rudnicką, dn. 11.04.2013)

Bachmaty; współczesna jest już drugą wybudowaną w centrum miejscowości (poprzednia stała w tym miejscu od XVIII wieku).

Największą mniejszością religijną gminy są wyznawcy Kościoła Chrześcijan Baptystów, prawie 10% społeczności. W jednym z prywatnych domów w Dubiczach znajduje się ich zbor, miejsce nabożeństw wiernych z okolicznych miejscowości. Pozostałe grupy wyznaniowe są mniej liczne, ale jeszcze jedna z nich, Zielonoświątkowcy, ma na terenie wsi dom modlitwy. W gminie Dubicze Cerkiewne mieszkają też nieliczni świadkowie Jehowy i rzymscy katolicy (Awksietijuk 2012: 163). Relacje mieszkańców wspominają także o obecności na tym terenie staroobrzędowców i subotników (odłam prawosławia). Największe zróżnicowanie religijne występuje w samych Dubiczach. Pozostałe miejscowości charakteryzuje jeszcze większy procent prawosławnych, z coraz mniejszym odsetkiem pozostałych wyznań.

Wśród starszym mieszkańców Dubicz istnieje silna tendencja utożsamiania przynależności narodowej i religijnej, w tym przypadku przeważnie prawosławnej, związanej z białoruską. Jednak najbliższe jest im definiowanie siebie poprzez „tutejszość”, która opiera się na silnym poczuciu lokalności. Jeżeli mieszkańcy gminy są zmuszeni określić swoją narodowość, najczęściej podają białoruską (według Narodowego Spisu Powszechnego z 2002 r. było to aż 81,33%), polską (16,63%) lub ukraińską (1,55%)¹³.

Inną charakterystyczną cechą gminy Dubicze, która stanowi immanentny element tożsamości jej mieszkańców, jest język, jakim się posługują. Dzisiaj gwara „chechłacka” albo też „chachłacka”¹⁴ (M_48, HM_67)¹⁵, jest nadal żywa wśród mieszkańców Dubicz, choć kilka czynników znamionuje jej stopniowe zamieranie. Starsi mieszkańcy posługują się nią w sposób oczywisty i naturalny w codziennym życiu, i często podkreślają, że wolą swoją gwara od czystego rosyjskiego, białoruskiego czy polskiego. Wspominają, że jeszcze w latach 60. czy 70. XX w. była ona w powszechnym użyciu. I dziś, co prawda, znana jest najmłodszym, którzy przeważnie rozmawiają w ten sposób z dziadkami. Jednak między sobą

13 Informacje za stroną http://pl.wikipedia.org/wiki/Gmina_Dubicze_Cerkiewne (dostęp 31.05.2013).

14 Chachłami nazywano Ukraińców służących w armii carskiej, potem określenie to przyjęło się także wśród mieszkańców Podlasia Źródło: [http://pl.wikipedia.org/wiki/Gwary_podlaskie_\(ukraińskie\)](http://pl.wikipedia.org/wiki/Gwary_podlaskie_(ukraińskie)) (dostęp: 19.05.2013)

15 „Chechłacki. To nie jest białoruski ani polski, ani ukraiński. Język chechłacki, pani napisze, że chechłacki.” (M_48, wywiad przeprowadzony przez Martę Rudnicką dn. 06.04.2013)
“Taki regionalny, powiem. To nie jest białoruski ani ukraiński, ani polski. Mowa mieszana. Nie jest czysto białoruski, nie jest czysto ukraiński, nie jest rosyjski, tylko byle co” (HM_68, wywiad przeprowadzony przez Martę Rudnicką, dn. 06.04.2013)

wolą już rozmawiać po polsku. Pokolenie dzisiejszych trzydziestolatków również woli uczyć swoje dzieci przede wszystkim polskiego (GJ_34, KD_84)¹⁶. Mimo to, język lokalny jest nadal ważną kategorią tożsamości i elementem, który definiuje dubicką “tutejszość”, razem ze wspomnianą wyżej tożsamością narodowo-religijną.

CHARAKTERYSTYKA LUDNOŚCI – ZARYS HISTORII, SPOSOBY UTRZYMANIA

W XIX wieku najpopularniejszym zajęciem mieszkańców dubickiej parafii było rolnictwo. Właściciele mniejszych gospodarstw, które nie pozwalały na samodzielne utrzymanie, zarabiali pracując na folwarkach i u bogatszych chłopów. Zajmowano się też rzemiosłem – było tu kilku młynarzy, kowali, pasieczników, pastuchów, pracowano również w gorzelnii. Po II wojnie światowej we wsi powstały nowe miejsca pracy – instytucje, takie jak filia GS „Samopomoc Chłopska” Kleszczele z siedzibą w Dubiczach Cerkiewnych, urząd gminy i inne. Część mieszkańców zatrudniały koleje (działał wtedy duży węzeł w Czeremsze). W latach 70. XX w. mieszkańcy okolicznych wsi zarabiali wyplatając ze słomy kosze dla Cepelii. Aktualnie źródłami zatrudnienia nadal są rolnictwo i instytucje (gmina, szkoła, Gminny Ośrodek Kultury), nie działa już GS. Jest kilka gospodarstw agroturystycznych, lokale gastronomiczne, stacja benzynowa, zakład stolarski i placówka Straży Granicznej. W okolicy nie ma dużych zakładów pracy. W gminie mieszka wiele osób będących już na emeryturze.

Dobrowolne migracje nie były częste wśród mieszkańców Dubicz Cerkiewnych i okolic. W pierwszej połowie XX wieku rzadkością był nawet wybór małżonka z dalej położonych wsi. Do przenoszenia się na większe odległości mieszkańców badanego terenu zmuszały wydarzenia historyczne: w 1915 roku większość miejscowych ewakuowała się w głąb Rosji, uciekając przed nadchodzącymi Niemcami. Wracano stamtąd po rewolucji bolszewickiej, w latach 1919-1921. W okresie drugiej wojny światowej część młodzieży została wywieziona do Niemiec na roboty przymusowe i kilkoro z nich tam zginęło (Awksietijuk 2012). Aktualnie, w związku z niską dochodowością rolnictwa i brakiem miejsc pracy w gminie, udziałem wielu młodych ludzi pochodzących z Dubicz jest migracja do

16 “Zresztą już młode pokolenia to już rodzice więcej uczą po polsku rozmawiać, to znaczy w mieście to już tego, to zależy, jak jaki uparty jest to tego... od razu uczą tego języka i tego...” (GJ_34, wywiad przeprowadzony przez Martę Rudnicką, dn. 08.03.2013)

“Znaczy ja z mężem po polsku, ale tak z mamą, z babcią czy teściową, no to po naszymu, *pa swajem*.” (KD_84, wywiad przeprowadzony przez Martę Rudnicką, dn. 09.04.2013)

dużych miast, gdzie łatwiej o zatrudnienie.

WAŻNIEJSZE INSTYTUCJE W GMINIE DUBICZE CERKIEWNE

Jedną z najważniejszych instytucji w Dubiczach Cerkiewnych jest urząd gminy - od połowy lat 70. XX w. główna siedziba gminy. Jego pracownicy, wraz z wójtem Leonem Małaszewskim, zajmują się zarówno działaniami na rzecz rozwoju infrastruktury technicznej i komunikacyjnej, jak również animacją społeczno-kulturalną miejscowości. Obok budynku Urzędu Gminy znajduje się Gminny Ośrodek Kultury, Sportu i Rekreacji (GOK) oraz biblioteka. Te dwie instytucje to miejsce spotkań Koła Gospodyń Wiejskich, organizowane są tam również warsztaty rękodzielnicze i kulinarne, tematyczne zajęcia dla dzieci i młodzieży oraz wiele innych imprez. Działa tam z wielkim zaangażowaniem Mirosława Siemieniuk-Morawska, laureatka konkursu Niezwykła Polka organizowanego przez Fundację Przyjaciółka oraz zdobywczyni tytułu Bibliotekarza Roku 2012 w województwie podlaskim. To właśnie ona przyczyniła się do powstania Koła Gospodyń Wiejskich, którego przewodniczącą jest teraz mieszkanka Dubicz Cerkiewnych, Irena Kiprianiuk.

Gminnemu Ośrodkowi Kulturalnemu podlega Ośrodek Wypoczynkowy „Bachmaty”, który jest miejscem wypoczynku dla turystów, ale też ośrodkiem rekreacyjno-sportowym dla mieszkańców gminy. W działalność kulturalno-oświatową gminy zaangażowany jest także Zespół Szkół w Dubiczach Cerkiewnych. Siedziba szkoły mieści się w kompleksie oddanym do użytku w 1999 roku, a w budynku starej szkoły znajduje się dziś Izba Kultury i Tradycji OSP. W jej czterech salach wystawienniczych mieszczą się ekspozycje związane z tradycją pożarnictwa, tkactwa i gospodarstwem domowym, jedno z pomieszczeń poświęcone jest wystawom współczesnych prac rękodzielniczych. W gminie Dubicze Cerkiewne bardzo duże znaczenie przypisywane jest tradycji i tradycyjnym wyrobom. Ich autorami są między innymi rzeźbiarz Mikołaj Korch¹⁷, Irena Lewczuk zajmująca się tkactwem, wyplataniem przedmiotów ze słomy i zwycięzca konkursu na „Pamiętkę turystyczną Gminy Dubicze Cerkiewne” Piotr Leoniuk oraz wielu innych twórców ludowych.

Ważnym miejscem dla mieszkańców jest też zrewitalizowany Gminny Ośrodek Zdrowia oraz Ochotnicza Straż Pożarna. Ochotnicza Straż Pożarna, istniejąca w Dubiczach

17 Od lipca 2013 r. Mikołaj Korch figuruje w Słowniku Białoruskich Artystów. Źródło: <http://www.powiat.hajnowka.pl/node/5706> (dostęp: 27.08.2013)

od ponad dziewięćdziesięciu lat, co roku nad zalewem „Bachmaty” organizuje zawody sportowo-pożarnicze, w których udział biorą wszystkie jednostki OSP z terenu gminy. Największą imprezą w Dubiczach jest folklorystyczno-folkowa „Na Iwana, na Kupała”, odbywająca się zawsze w pierwszą sobotę i niedzielę po święcie św. Piotra i Pawła (12 lipca). Organizowana jest przy współpracy Urzędu Gminy, GOK-u i Związku Ukraińców Podlasia. W ramach tego dwudniowego wydarzenia odbywają się koncerty, wystawy rękodzieła oraz przegląd tradycyjnych potraw kuchni podlaskiej. Z inicjatywy gminy Dubicze Cerkiewne oraz Białoruskiego Towarzystwa Kulturalnego w Białymstoku organizowany jest natomiast Festyn Kultury Białoruskiej. Istotnym miejscem, dającym zatrudnienie mieszkańcom gminy, jest powstała w 2002 roku strażnica Straży Granicznej (Awksietijuk 2012). Znacząca jest również działalność Stowarzyszenia Ziemi Dubickiej, której celem jest między innymi ochrona środowiska, promocja regionu, działania kulturalno - edukacyjne i wzmacnianie więzi mieszkańców z lokalną tradycją.

Wśród społeczności Dubicz Cerkiewnych i okolicznych mniejszych miejscowości dużą rolę odgrywa cerkiew Opieki Matki Bożej. Proboszcz o. Sławomir Awksietijuk wraz z żoną Ewą Awksietijuk mają swój wkład w kultywowanie tradycji religijnych, są ważnymi postaciami dla wielu prawosławnych mieszkańców Dubicz. Parafia wspiera Festiwal Muzyki Cerkiewnej w Hajnówce, dlatego w Dubiczach raz w roku odbywają się koncerty chórów prawosławnych z całego świata.

PRZEBIEG BADAŃ

Przed wyjazdem w teren odbyliśmy cykl zajęć przygotowujących do badań, podczas których zdobyliśmy wiedzę na temat terenu, zagadnień kulturowych, teorii badawczych i oczekiwań wobec nas i materiału, jaki przywieziemy. Przedstawiony został nam zarys i omówione poszczególne etapy badań. Poruszane były też kwestie etyczne i problemy towarzyszące badaniom. Przygotowaniu merytorycznemu służyła również odpowiednia literatura.

Podczas badań każdy miał za zadanie przeprowadzić dziesięć ustrukturyzowanych wywiadów, uzupełnionych podstawowymi informacjami o informatorach oraz ich zdjęciami. Rozmowa miała polegać na zadaniu informatorowi wszystkich pytań z kwestionariusza

podzielonego na cztery działy tematyczne. Spotkania nie były umówione, więc pozostawiono nam pełną dowolność tego, w jaki sposób mamy znaleźć rozmówców. Musieliśmy wykazać się inwencją i stworzyć sieć informatorów w terenie. Same spotkania z informatorami odbywały się w ich domach, w różnych miejscach publicznych, jak szkoła czy gminny ośrodek kultury, czasem po prostu na ulicy. Jako że średnia ilość wywiadów przeprowadzonych przez jednego badacza wynosi około siedmiu, tak więc biorąc pod uwagę długość wyjazdu każdy z badaczy przeprowadził średnio półtora wywiadu dziennie. Samych informatorów jest jednak więcej, ponieważ przeprowadziliśmy zarówno wywiady z jednym informatorem, jak i z parami, a także wywiady grupowe.

Na zakres przeprowadzonych badań wpływ miały czynniki czysto pragmatyczne: stałe miejsce pobytu oraz uzależnienie od państwowego transportu uniemożliwiły dotarcie do dalszych zakątków gminy. Zdarzały się jednak wyprawy do innych wsi znajdujących się w odległości od kilku do kilkunastu kilometrów, gdzie udało się nam dotrzeć na własną rękę. Istotna była też data wyjazdu – do Dubicz przyjechaliśmy miesiąc przed prawosławną Wielkanocą, stąd też być może duża ilość tematów religijnych obecnych w rozmowach. Wydaje się też, że spore znaczenie miała pogoda – przedłużająca się zima zmusiła ludzi do pozostawania w domu, opóźniając rozpoczęcie prac polowych i tym samym tworząc sprzyjające okoliczności do długich rozmów.

Spotykaliśmy się regularnie całą grupą także w trakcie samych badań terenowych, by wymienić bieżące refleksje, omówić napotymane problemy czy wątpliwości, a także w miarę upływu czasu dokonać wstępnej analizy materiału. Dodatkowym zabiegiem towarzyszącym badaniom było prowadzenie bloga, mającego między innymi pokazać, jak wygląda praca w terenie.

NARZĘDZIA BADAWCZE – CHARAKTERYSTYKA I KRYTYKA

KWESTIONARIUSZ

Zdobywaniu informacji w trakcie badań terenowych służył kwestionariusz, składający się z czterech części. Pierwsza część dotyczyła rodziny, dzieciństwa oraz zwyczajów i tradycji. Złożona była z dwunastu pytań pozwalających informatorom na dość swobodną narrację na temat dzieciństwa, szkoły, pochodzenia rodziny, a także sposobu obchodzenia świąt. Druga część poruszała tematykę miejscowości i lokalności; składała się z dziewiętnastu pytań mających sprawdzić, co mieszkańcy sądzą o miejscowości, czy w ich odczuciu Dubicze i okolice są miejscami atrakcyjnymi kulturowo i turystycznie, jak wygląda życie w danej miejscowości i koegzystencja z innymi mieszkańcami. Większość pytań miała tu charakter uzupełniający, polegały one na dopytywaniu respondentów. Trzecia część kwestionariusza dotyczyła regionu i wielokulturowości, zawierała dwunastu pytań, które sprawdzały wiedzę mieszkańców na temat regionu, lokalności, kwestii religijnych oraz tego, w jakim stopniu respondenci są świadomi różnorodności kulturowej i przynależności narodowej czy religijnej. Ostatnia część zawierała dwanaście pytań dotyczących pamięci jednostki oraz pamięci miejsca. Miały za zadanie sprawdzić wiedzę i świadomość historyczną mieszkańców na temat Dubicz i Podlasia.

Kwestionariusz składał się z bardzo dużej ilości pytań, głównie opisowych, co sprawiało, że nie zawsze udawało się zadać informatorowi je wszystkie, między innymi ze względu na ograniczenie czasowe. Co więcej, niektóre pytania w pewnym stopniu się ze sobą pokrywały, mimo iż należały do odrębnych części, co wносиło małe zamieszanie i nie sprzyjało harmonijnemu przechodzeniu z tematu na temat. Pomimo podziału na bloki, pytania nie zawsze zachowywały ciągłość, więc w pewnych sytuacjach należało zadawać je nie po kolei lub na bieżąco wymyślać pytania dodatkowe, uzupełniające tak, by kolejne kwestia w oczywisty sposób się ze sobą łączyły. Taka strategia poskutkowała wywiadami częściowo tylko ustrukturyzowanymi (Kvale 2010).

NAGRYWANIE WYWIADÓW I PISANIE DZIENNIKA TERENOWEGO

Jednym z obowiązków w trakcie badań było wykonywanie zdjęć informatorom, co nie zawsze się udawało, bo nie wszyscy informatorzy wyrażali na nie zgodę. Nagrywanie

wywiadów również było w niektórych przypadkach kłopotliwe tak dla badacza jak i badanego, ponieważ stanowiło dodatkowy czynnik stresujący. Niemniej jednak było to ważne narzędzie znacznie ułatwiające późniejszą pracę nad zdobytym materiałem. Umożliwiło chociażby dokładniejszą analizę wywiadu i uchwycenie znacznie większej ilości informacji, niż te, które udałoby się zapamiętać (Silverman 2008).

Badania terenowe nie ograniczały się jedynie do wywiadów. Uczestniczyliśmy wraz z mieszkańcami w spotkaniach i uroczystościach odbywających się w cerkwi oraz domach modlitwy. Ważną czynnością w trakcie badań było pisanie dziennika terenowego, zawierającego spostrzeżenia i refleksje na temat tego, co zostało wykonane właściwie, a nad czym należałoby popracować. Pisanie dziennika jest czynnością dosyć żmudną, wymagającą skupienia i potrzeby refleksji nad wydarzeniami, które się opisuje. Nie zawsze, po całym dniu pracy, ma się ochotę na powtórny analizę i de facto przeżywanie wszystkiego raz jeszcze. Tym niemniej dzienniki (i ten papierowy i ten internetowy w postaci bloga) bardzo pomogły nam na bieżąco porządkować doświadczenia i planować kolejne wywiady wyposażonym w dodatkową wiedzę.

INFORMACJE O RESPONDENTACH – DANE METRYCZKOWE¹⁸

W czasie badań terenowych przeprowadzonych na terenie Dubicz Cerkiewnych i okolicznych wiosek (miejscowości Czechy Orłańskie, Grabowiec, Jagodniki, Kraśkowszczyzna, Stary Kornin, Tofiłowce, Werstok, Witowo) udało się nam przeprowadzić 69 wywiadów, z których 11 to wywiady łączone, w których udzielały się również osoby trzecie, najczęściej małżonkowie lub inni członkowie rodziny respondentów.

Przedział wiekowy

Osoby, które udzieliły wywiadu i których wiek został określony, należały do bardzo szerokiego przedziału wiekowego: 25 – 90 lat, z czego urodzonych przed rokiem 1945 było 28 osób, urodzonych w latach 1945-65 – 26 osób, zaś urodzonych po roku 1965 – 12 osób.

Recepcja badaczy przez respondentów

Płeć

Wśród rozmówców nieznacznie przeważały kobiety – było ich 54,9% (45 osób), ilość mężczyzn wyniosła 45,1% (37 osób).

Pochodzenie

Okolo 50 rozmówców było w chwili przeprowadzenia wywiadu mieszkańcami Dubicz Cerkiewnych, jednak większość z nich nie mieszkała w miejscowości od urodzenia. Często były to osoby pochodzące z okolicznych miejscowości, które zmieniły miejsce zamieszkania z takich powodów jak poślubienie osoby ze wsi, czy otrzymanie tam ziemi, zdarzali się też ludzie pochodzący z dalszych stron. Biorąc pod uwagę wszystkich respondentów zaledwie 20 z nich urodziło się (mieszkało od urodzenia) w Dubiczach Cerkiewnych.

Wykształcenie

Wśród osób, których wykształcenie jest znane większość: 36,2% (21 osób) posiada wykształcenie podstawowe, zdarza się, że jest to tylko kilka klas szkoły podstawowej. Następnie według ilości osób: 20,7% (12 os.) posiada wykształcenie zawodowe, również

¹⁸ Dane por. Załącznik nr 1. - wykresy statystyczne

20,7% (12 os.) wykształcenie średnie, 17,3% (10 os.) wykształcenie wyższe, 3,4% (2 os.) - wykształcenie wyższe niepełne oraz 1,7% (1 os.) wykształcenie niepełne średnie.

Wyznanie

1. prawosławni 65,3% (32 os.)
2. baptyści 10,2% (5 os.)
3. zielonoświątkowcy 8,2% (4 os.)
4. katolicy 6,1% (3 os.)
5. nie czujący związku z żadną konkretną religią 6,1% (3 os.)
6. świadkowie Jehowy 4,1% (2

Język

1. „po swojemu”, „chechłacki”, gwara 89,1% (49 os.)
2. język polski 9,1% (5 os.)
3. język białoruski 1,9% (1 os.)

Przynależność narodowa

1. narodowość białoruska 38,8% (19 os.)
2. narodowość polska 30,6% (15 os.)
3. nie wiedzą, nie przywiązują do tego wagi, uważają się za „mieszankę narodowościową” 26,5% (13 os.)
4. używają do określenia tożsamości słowa „tutejsi” 4,1% (2 os.)

RECEPCJA BADACZY PRZEZ RESPONDENTÓW

Respondenci przyjmowali badaczy raczej chętnie, często z dużą serdecznością i otwartością, częstując domowym obiadem, swojskimi wędlinami, herbatą oraz ofiarowując pamiątki (wyroby rękodzielnicze, ozdoby, książki, obrazki, Biblia i tym podobne). Chętnie udzielano nam pomocy: polecano kolejnych rozmówców wśród znajomych, sąsiadów, rodziny, proponowano wynajem (po obniżonej cenie) lokalu na wakacje, czy ofiarowywanie gumiaków, dzięki którym jedna z badaczek łatwiej mogła przemieszczać się po miejscowych błotnistych drogach.

Wywiady staraliśmy się przeprowadzać w miejscach jak najbardziej przyjaznych informatorom takich jak dom, ale bywały to również miejsca pracy (szkoła, GOK, sklep, bar) czy miejsca publiczne (sklep spożywczy, stacja benzynowa) Miejsce przeprowadzania wywiadów wpływało na sposób zachowania informatora: przyjazne środowisko rozwiązywało języki, publiczne jakby zawstydzalo i krępowało swobodę wypowiedzi. W pracy informatorzy przybierali postawę osoby publicznej, której nie wszystko wypada powiedzieć. W sklepie czy barze przeszkadzali w rozmowie przybywający klienci, zaś w szkole krzyzące na przerwach dzieci. Zdarzyło się, że wywiad przeprowadzony przez jedną z badaczek w sklepie, który pierwotnie miał być rozmową z ekspedientką, przekształcił się w rodzaj fokusu, do którego przyłączali się kolejni przesiadujący tam klienci. W czasie wywiadów przeprowadzonych poza domem rozmówcy nie było też możliwości pokazania badaczowi swoich rodzinnych pamiątek. Elementem, który czasem przeszkadzał, a czasem pozytywnie wpływał na rozmowę i proces przypominania sobie różnych rzeczy przez informatora, była obecność i udzielanie się w wywiadzie osób takich jak dzieci, małżonkowie inni członkowie rodziny bądź znajomi.

Samopoczucie badacza często wpływało na nastawienie do informatorów i w efekcie jakość przeprowadzonego wywiadu. Przeprowadzanie kilku rozmów w ciągu dnia bywało bardzo męczące i częste dopytywanie lub „wyciąganie” niektórych informacji z rozmówcy wydawało się być już ponad siły badacza. Dużą trudnością było też, szczególnie początkowo, zdobycie odpowiedniej liczby osób chętnych do rozmowy oraz „wniknięcie” do ich świata, przełamanie własnych barier skrępowania lub tych całkiem fizycznych barier w postaci progu cudzego domu, gdy nikt nam nie odpowiada na pukanie, a życzliwy sąsiad podpowiada by wchodzić i tak.

METODA KODOWANIA RESPONDENTÓW

By zapewnić dostęp do podstawowych informacji o rozmówcach nie naruszając ich anonimowości, przedstawiliśmy je w tabeli (dostępnej w aneksie), zastępując imiona i nazwiska respondentów kodami. Układając tabelę i kodując personalia, postępowaliśmy zgodnie z następującymi zasadami:

1. Rozmówcy zostali uszeregowani według roku urodzenia – od najstarszych do najmłodszych. Ci, których dokładny wiek nie był nam znany, zajęli pierwsze osiem miejsc listy.
2. Respondentom przydzielono kolejne numery porządkowe i kody. W przypadku, gdy przeprowadzono wywiad łączony z dwojgiem respondentów, znajdują się oni we wspólnym wierszu tabeli i dzielą ten sam numer porządkowy, mają jednak osobne kody.
3. Kody respondentów składają się z ich inicjałów i ostatnich dwu cyfr roku urodzenia rozdzielonych podkreśleniem. Dla przykładu, kodem utworzonym dla Marii Nowak urodzonej w 1970 roku byłoby MN_70.
4. W przypadku osób, u których nie dysponowaliśmy pełnymi danymi, procedura została nieco zmodyfikowana. Jeśli nieznanym był dokładny rok urodzenia, w kodzie zastąpiliśmy go datą opartą na szacunkowo określonym wieku (informacja o tym znajduje się w tabeli – podaliśmy wiek poprzedzony skrótem „ok.”). Jeżeli respondent nie podał swojego imienia i nazwiska, inicjały zastępuje litera określająca jego płeć - „K” lub „M”.

ANALIZA CAŁOŚCIOWA

I. RODZINA/ DZIECIŃSTWO / ZWYCZAJE I TRADYCJE RODZINNE – WNIOSKI

Badania w Dubiczach Cerkiewnych i okolicach umożliwiły nam stworzenie obrazu tamtejszego modelu rodziny, dzieciństwa, zwyczajów i tradycji rodzinnych. Badany region charakteryzował się przede wszystkim różnorodnością kulturową i wyznaniową, dlatego też wyobrażenie rodziny oraz praktykowane zwyczaje różnią się od tych, które możemy spotkać w bardziej jednolitym kulturowo terenie. Rodzina, jako „zespół osób powiązanych pokrewieństwem lub pokrewieństwem i powinowactwem” (Staszczak 1998: 312) jest bardzo istotnym elementem w życiu każdego mieszkańca Dubicz Cerkiewnych. Czują się bardzo zżyci zarówno z osobami spokrewnionymi jak i ziemią, którą dana rodzina zamieszkiwała przez ostatnie pokolenia. Można to wywnioskować z odpowiedzi na pytanie kwestionariuszowe o pochodzenie i losy rodziny, w którym respondenci opowiadali o swoich przodkach i wydarzeniach z ich życia. Często pojawiał się tutaj temat wysiedleń, z których większość powracała na tzw. „ojcowiznę”. Wielu informatorów przechowuje stare fotografie i pamiątki w postaci ręcznie wyszywanych ręczników, koców i narzut, które z reguły chętnie pokazują zainteresowanym. Może to świadczyć o pewnego rodzaju szacunku dla przodków i historii swojej rodziny.

Dzieciństwo w większości wypowiedzi respondentów urodzonych w okresie przed- czy zaraz powojennym, było czasem ciężkiej pracy w gospodarstwie, wielu obowiązków i bezwzględnego posłuszeństwa wobec starszych. Codzienne prace wykonywane były zazwyczaj ręcznie i wymagały wiele zachodu. Dodatkowo rolnictwo i gospodarka były ówczesnie mało rentowne i zazwyczaj nie zapewniały rolnikowi więcej środków niż na samo przetrwanie. Był to więc okres biedy nie pozwalającej na lepszy ubiór czy zabawki. Jak pisze Joanna Śmigielska, badająca dzieciństwo w tym okresie: „Praca dzieci była naturalnym składnikiem życia rodziny. Jej egzekwowanie było konsekwentne i nie przewidywało odstępstw od przyjętego w środowiskach wiejskich wzorca. Nieznane były żadne alternatywne rozwiązania dla rodzin utrzymujących się z gospodarowania” (2013: 52).



Ręcznie zdobione pisanki wielkanocne, fot. Adrianna Siebers



Dywaniki wyplatane ze szmatek, fot. Marta Rudnicka

Autorka zauważa, że współcześnie dzieci nie są traktowane już jako darmowa siła robocza (2013: 77).

Szkolnictwo na wsi nie należało do najlepszych i zazwyczaj nie oferowało niczego więcej poza nauką czytania i pisania. Dopiero po zakończeniu wojny w szkołach zaczęto uczyć języków obcych, chemii, fizyki. Większość dzieci zaczynała naukę w wieku siedmiu lat, chociaż zdarzały się przypadki dzieci, które rozpoczęły edukację wcześniej lub w ogóle do niej nie przystąpiły. Priorytetem rodziców dzieci z Dubicz Cerkiewnych były obowiązki w gospodarstwie, sama szkoła zaś w większości przypadków traktowana była jako przyjemniejsza alternatywa dla ciężkiej pracy na roli. Codzienną rutynę roku szkolnego urozmaicały apele, obchody świąt państwowych i religijnych, a także wycieczki. To wszystko stanowiło przyjemną rozrywkę i okazję poznania czegoś nowego, czego nie mogła zapewnić praca w polu. Możliwe, że to właśnie dlatego większość respondentów wspomina okres szkolnej edukacji jako jeden z najlepszych momentów dzieciństwa.

Bardzo widoczna jest różnica między tym, w jaki niegdyś sposób spędzały czas dubickie dzieci, a w jaki sposób przeciętne dziecko spędza go dziś. Młodzi ludzie, podobnie jak ich rodzice, obarczeni byli wieloma obowiązkami, po powrocie ze szkoły pracowali w polu, paśli zwierzęta, ty niemniej zawsze znajdowali czas na rozrywkę. Zabawy i zajęcia dzieci były ściśle związane z porami roku, które dyktowały niegdyś rytm życia. Wymagały też od nich wiele kreatywności czy to z powodu braku samych zabawek, czy pieniędzy na ich kupno. Brak nadzoru zapracowanych dorosłych sprawiał, że wymyślane przez dzieci zabawy bywały niebezpieczne i czasem kończyły się poważnymi w skutkach wypadkami a nawet śmiercią.

Tradycja pojmowana jest jako przekazywane w czasie i przestrzeni, przejmowane i wartościowane dobra kulturowe (Staszczak 1987: 353). Wpisują się w nią obchodzone dorocznie święta. Wielkanoc i Boże Narodzenie to dwa najchętniej, najweselej i najstaranniej obchodzone święta wśród mieszkańców Dubicz Cerkiewnych i to niezależnie od wyznania. Informatorzy wskazywali ich rodzinny charakter, tradycję obdarowywania się prezentami (a każdy przecież lubi dostawać prezenty), okazję do spotkania z dawno nie widzianymi członkami rodziny czy wreszcie uczucie, że dzieje się coś niezwykłego.

Informatorzy miewali jednak problemy z określeniem, które święta są dla nich najważniejsze. Możliwe, że miało to jakiś związek z tym, że niezależnie od charakteru święta,

dzień ten był wolny od pracy. Każde święto zatem było równie miłe, bo wyróżniało się na tle szarych, wypełnionych ciężką pracą dni. Dobrze ukazuje to wypowiedź jednego z respondentów: „Czy święto... dla mnie każde święto jest ważne, bo człowiek nie robi chociaż no” (MK_43)¹⁹. Świąteczne potrawy, które były nieodłącznym elementem każdej okazji, urozmaicały codzienny, monotony jadłospis, w którego skład wchodziły przede wszystkim potrawy mączne, różnego rodzaju kasze z okrasą oraz ziemniaki. W okresie świątecznym zaś na stole królowały domowego wyrobu wędliny i kielbasy, hałaszkę, czyli kluseczki ziemniaczane podawane na słodko lub słono, a także ciasta (babki, serniki, mazurki).

II. MIEJSCOWOŚĆ / LOKALNOŚĆ – WNIOSKI

Zadając pytania dotyczące miejscowości i lokalności Dubicz Cerkiewnych chcieliśmy dowiedzieć się, jak wieś, najbliższa okolica i gmina postrzegane są przez swoich mieszkańców. Interesowały nas one jako miejsce – mniej lub bardziej atrakcyjne, posiadające wyróżniające się, ważne lub ciekawe punkty, które podlegają ocenie zarówno tutejszych jak i obcych. Przedmiotem analizy była również społeczność badanego regionu. Chcieliśmy poznać stosunek do formalnej i nieformalnej hierarchii we wsi, wyróżniających się aktorów społecznych²⁰ mających największy wpływ na lokalną rzeczywistość. Posiłkując się odpowiedziami na pytania o stosunek do rodziny i sąsiadów oraz autorytety, uzyskaliśmy informacje na temat bezpośrednich kontaktów międzyludzkich, uznawanych przez respondentów za ważne. Są one istotnym elementem tożsamości lokalnej i rodzinnej, będących składnikami tożsamości kulturowej²¹. Rozmowy o problemach we wsi pozwoliły dowiedzieć się nie tylko tego, co w Dubiczach Cerkiewnych stanowi największą trudność ale też jak ocenia się możliwości lokalnych władz i mieszkańców w zakresie ich eliminacji.

Trudność, jaką dość licznym mieszkańcom Dubicz Cerkiewnych sprawiała odpowiedź na pytania o etymologię nazwy wsi można przypisać temu, że nie jest ona częścią żywej, znanej całej społeczności tradycji. Taka obserwacja, zwłaszcza w zestawieniu z podobnymi

19 Wywiad przeprowadzony przez Barbarę Bojko dn. 11.04.2013 r. Zob. aneks str.

20 Rozumianych za np. Szyfer (2006: 80). Są nimi wszyscy członkowie społeczności, odbierający, przetwarzających, i przekazujących wzory zachowań.

21 Za Wróblewską (2006: 248).

reakcjami na pytania z innej części kwestionariusza dotyczącymi historii wsi i okolicy, skłania nas ku przypuszczeniu, że jej mieszkańcy nie przywiązują dużej wagi do lokalnej przeszłości, a popularnych przekazów dotyczących minionych czasów jest niewiele. Jednocześnie są osoby szczególnie zajmujące się taką tematyką i to do nich badacze byli odsyłani – przede wszystkim do żony prawosławnego proboszcza, która jest autorką książki o historii parafii. U rozmówców można było usłyszeć o tej publikacji czy zajrzeć do niej – dlatego zasadne wydaje się pytanie o to, czy nie miała ona wpływu na ich świadomość i wiedzę o wsi.

Celem kolejnych pytań było nakreślenie mapy Dubicz Cerkiewnych takich, jakimi widzą je mieszkańcy, z zaznaczeniem miejsc o szczególnej wartości zarówno dla jednostek jak i całej społeczności. Wypowiedzi mieszkańców na ten temat były bardzo różnorodne, ale można zauważyć, że często pojawiały się w nich dwa miejsca, uznawane zarówno za ważne jak i interesujące (zwłaszcza z punktu widzenia przyjezdnych): zalew Bachmaty i cerkiew. Pierwsze z nich jest określane przede wszystkim jako atrakcja dla turystów, gdzie znajduje się spory ośrodek wypoczynkowy. Wraz z zalewem wymieniano inne elementy przyrody – mieszkańcy Dubicz mają świadomość jaką wartość ma otaczająca ich natura. Cerkiew łączy w sobie dwie cechy – z jednej strony to miejsce, które warto polecić przyjezdnym, ale z drugiej jest to, tak jak inne miejsca modlitwy, element codziennego życia i tożsamości mieszkańców wsi. Na mapie Dubicz Cerkiewnych wyróżniają się również inne punkty związane z tradycją, historią (jak np. Izba Pamięci OSP) oraz z codziennym życiem we wsi (Ośrodek Zdrowia czy Ośrodek Kultury).

Interesujące były odpowiedzi na pytanie, co wyróżnia Dubicze Cerkiewne i Podlasie na tle kraju. Powracające motywy to: natura, zróżnicowanie religijne i związana z nim tolerancja, zachowanie wartości (rodziny, szacunku dla pracy) i tradycji. Do tych wartości odwołuje się duża część pomysłów na lokalny symbol i pocztówkę, a nawet herb gminy, przedstawiający połączone kopułę cerkwi i liść dębu na biało-czerwonym polu. Również współczesne osiągnięcia, takie jak nowe i odremontowane budynki użyteczności publicznej mogą być według mieszkańców czym, co reprezentuje wieś i gminę. Podobnie tradycje o niedawnym rodowodzie – pomnik radzieckiego żołnierza oraz obchody Nocy Kupały.

Te ostatnie, nazywane „Na Iwana, na Kupała” jawią się w wypowiedziach rozmówców jako największe i pod pewnym względem najważniejsze (bo sprowadzające najwięcej przyjezdnych), coroczne wydarzenie w Dubiczach Cerkiewnych. Odwołuje się ono



Pocztówka z Dubicz, for. Adrianna Siebers



Najstarsza chata w Dubiczach, tzw. *słomianka*, fot. Marta Rudnicka

do wielokulturowości Podlasia, nawiązując do wschodniosłowiańskich tradycji²² i kultury ukraińskiej. Urządza się również koncerty muzyki białoruskiej, choć na mniejszą skalę. Tradycyjnie obchodzone są też uroczystości kościelne, powstają nowe zwyczaje związane z instytucjami gminnymi – Dzień Kobiet, koncerty, zawody strażackie.

To, kogo mieszkańcy Dubicz Cerkiewnych postrzegają jako ważnych w miejscowości i gminie, częściowo odpowiada formalnej hierarchii. Wymieniani są często wójt i duchowni (najczęściej prawosławny proboszcz), także pani sołtys, jako osoby o faktycznym wpływie na życie społeczności. Nie mają oni jednak na niego monopolu: okazuje się, że w Dubiczach jest dość silna grupa działaczy społecznych (przede wszystkim pań), odnoszących sukcesy w swoich inicjatywach i dzięki temu szeroko uznawanych za autorytet. Mieszkańcy Dubicz wyróżniają też niektóre osoby ze względu na inne kryteria – wiek, a więc pamięć o przeszłości, zajęcie (jak tradycyjne rzemiosło) czy wiedzę.

Tym niemniej, jeszcze trudniej niż wskazać postacie liczące się w społeczności, było dla rozmówców wskazać swoje autorytety. Nierzadko pojawiały się odpowiedzi o ich braku. Niektórzy zgadzali się, że są nimi ludzie ważni dla wsi – wspomniani duchowni, przedstawiciele władzy (to raczej po dopytaniu przez badaczy) lub jedna z działaczek społecznych – Mirosława Siemieniuk-Morawska. Często też wybierano osoby bliskie – należące do rodziny czy znane prywatnie, które w jakiś sposób zasłużyły sobie na podziw.

Propozycje zmian we wsi, wysuwane przez jej mieszkańców, odzwierciedlają ich troski. Chociaż część nie chciałaby nic w miejscowości modyfikować, pojawiają się też konkretne propozycje – przede wszystkim związane z trudnościami życia w regionie, brakiem pracy i emigracją młodych. Rozwiązaniem, przynajmniej częściowym, mogłaby być według mieszkańców większa dbałość o rozwój turystyki w regionie – poprawę infrastruktury i oferty noclegowej.

Mieszkańcy wsi napotykać wiele problemów. Większość z nich to osoby starsze tak więc problemy te są często natury socjalnej - trudno jest im utrzymać się z niskich emerytur bądź zasiłków. Wielu z nich dostaje renty, jednak, jak podkreślają, jest to suma niewystarczająca. Związany jest też z tym ściśle problem bezrobocia, obecny zresztą w całym regionie, lecz w Dubiczach szczególnie wyraźny. Dawniejszy sposób życia mieszkańców,

22 Podobne tradycje obecne są i u Słowian zachodnich, ale to wschodni używają słowa Kupała na określenie mitycznej osoby i święta. Jest poświadczenie występowania Kupały na Rusi już w XIII wieku (Gieysztor 2006: 243-244).

oparty na pracy na roli oraz na rentach dla rolników, zapewnionych w czasach PRL-u, obecnie nie ma racji bytu. Ludzie młodszy musieli poszukać zatrudnienia gdzie indziej, co spowodowało starzenie się wsi i rozdzielenie rodzin. Naturalna kolej rzeczy, oparta na wymianie kolejnych generacji i uzupełniania się ich pracy, została zaburzona. Dotkliwie można to poczuć będąc w Dubiczach chociaż przez chwilę - dowiadujemy się na przykład o corocznym spotkaniu wigilijnym dla samotnych, organizowanym w gminnym ośrodku kultury. Na Wigilię przychodzi wiele osób, co pokazuje jak sytuacja ekonomiczna regionu wpłynęła na zerwanie się istotnych międzyludzkich i rodzinnych więzi. Większość osób, z którymi rozmawialiśmy w Dubiczach, widzi się z całą swoją rodziną sporadycznie - najczęściej na święta, lecz organizowana przez gminę Wigilia pokazuje, że jest też wiele osób naprawdę samotnych.

Nie tylko więzi rodzinne uległy rozerwaniu. Mieszkańcy Dubicz zauważają, że kiedyś o wiele silniejsza była solidarność sąsiedzka. Obecnie ludzie raczej zamykają się we własnych domach i nie są już tak chętni do kontaktu jak kiedyś. Z drugiej strony i we współczesnym kontekście podkreślane jest to, że wciąż istnieje jednak jakaś więź między sąsiadami, a z wielu wypowiedzi wnioskować można, że kontakty z innymi mieszkańcami wsi zastępują kontakty z nieobecną na co dzień rodziną.

Innym ważnym zjawiskiem jest niestety powszechne nadużywanie alkoholu. Wśród zasadniczo najmłodszej wiekowo grupy osób w wieku 40-50 lat alkoholizm jest tutaj częstym zjawiskiem. Gmina stara się na różne sposoby mu zapobiegać, choćby przez ośrodki pomocy społecznej i komisje antyalkoholowe, jednak w ten sposób likwiduje się tylko skutek, nie przyczynę. Jak zresztą się przekonaliśmy, tradycje bimbrownicze są głęboko zakorzenione w lokalnej tożsamości, a odgórna próba radzenia sobie z tym problemem jest płonna między innymi dlatego, że tym samym stawia się czoła olbrzymiej sile usystematyzowanych przez pokolenia schematów zachowania.

Zaobserwować możemy również napięcie pomiędzy odgórną polityką państwa wobec tego szczególnego regionu granicznego, a odbiorem tej polityki przez mieszkańców Podlasia. Na przykład plany poszerzenia Puszczy Białowieskiej odbierają go jako realizowany bez ich zgody, a do tego mający zgubne skutki dla ich codziennego życia - teren Białowieży jest według nich znakomitym źródłem surowca drzewnego. Podobnej dezaprobaty podlega ochrona zagrożonych gatunków. „Żubry już na pola wychodzą” - mówi jeden z informatorów. Rozmówcy podkreślają, że szeroko zakrojone plany zachowania naturalnych zwierzęcych

siedlisk na terenie Puszczy Białowieskiej jest absurdem, szczególnie w kontekście olbrzymich problemów społecznych, z jakimi muszą radzić sobie ludzie w tym rejonie. Działania ekologów postrzegane są w kategorii problemu lub traktowane z dużym pobłażaniem.

Jest to interesujące o tyle, że ukazuje dużą ambiwalencję osądów osób badanych na temat tego, co dzieje się w ich lokalnym świecie. Z jednej strony wspomniana wyżej powszechna dezaprobatą wobec nowych metod gospodarowania zasobami naturalnymi, a z drugiej częste określanie Puszczy Białowieskiej najważniejszym elementem Podlasia. Puszcza Białowieska zawsze wymieniana była jako symbol regionu, a mówi się o niej niemalże zdrobniale, swojsko - „puszcza”. Regularnie pojawia się ona również przy poruszeniu tematu turystyki - jest uważana za główny cel przyjazdów turystów. Jednak, jak widzimy na podanym przykładzie, informatorzy nie łączą ciągłej wartości Puszczy Białowieskiej z faktem, że jest ona utrzymana dzięki pewnym obostrzeniom ze strony władz. Nie po raz pierwszy pojawia się tu opozycja „my-oni”, nakreślana przez badanych jako my, z Podlasia i oni - rząd w Warszawie, wprowadzający nieprzychylnie nam prawa, czy to związane z ochroną parku narodowego, czy też z zaostreniem praw związanych z rolnictwem nie mając pojęcia o tym, co się tutaj tak naprawdę dzieje.

Co ciekawe, tak pojmowana Puszcza Białowieska, która tutaj desygnuje walor turystyczny, oprócz tego że jest swoistym symbolem regionu, jest także praktycznym źródłem dochodu. Jednym z niewielu dodatkowych zajęć, jakich imają się mieszkańcy Dubicz w celu dorobienia do emerytury, jest wynajem kwater turystom. Badani często podkreślają, że turyści przyjeżdżają na krótko, jeden lub dwa dni by zobaczyć Puszcę Białowieską, a nie interesują się wsią, czy kulturą Podlasia – są tym faktem w widoczny sposób rozczarowani. W mniejszości pozostają informatorzy, którzy spotkali się ze strony turystów z większym zainteresowaniem kulturą Podlasia niż naturą.

III. REGION / WIELOKULTUROWOŚĆ – WNIOSKI

Według Jerzego Damrosza region można podzielić na idealny i realny (Damrosz 1988: 12). Żaden region nie ma bowiem dokładnie wyznaczonych granic. Wnioskując z odpowiedzi uzyskanych podczas badań przeprowadzonych w Dubiczach Cerkiewnych możemy uzyskać Cerkiew Prawosławna p.w. Opieki Przenajświętszej Marii Panny, fot. Marta Rudnicka

obraz regionu badanego jako obszaru wyznaczonego odrębnością języka (dialekt podlaski, gwara *chechłacka/chachłacka*), religii (przede wszystkim prawosławie) i poczucia przynależności do innej narodowości – na co największy wpływ ma historia.

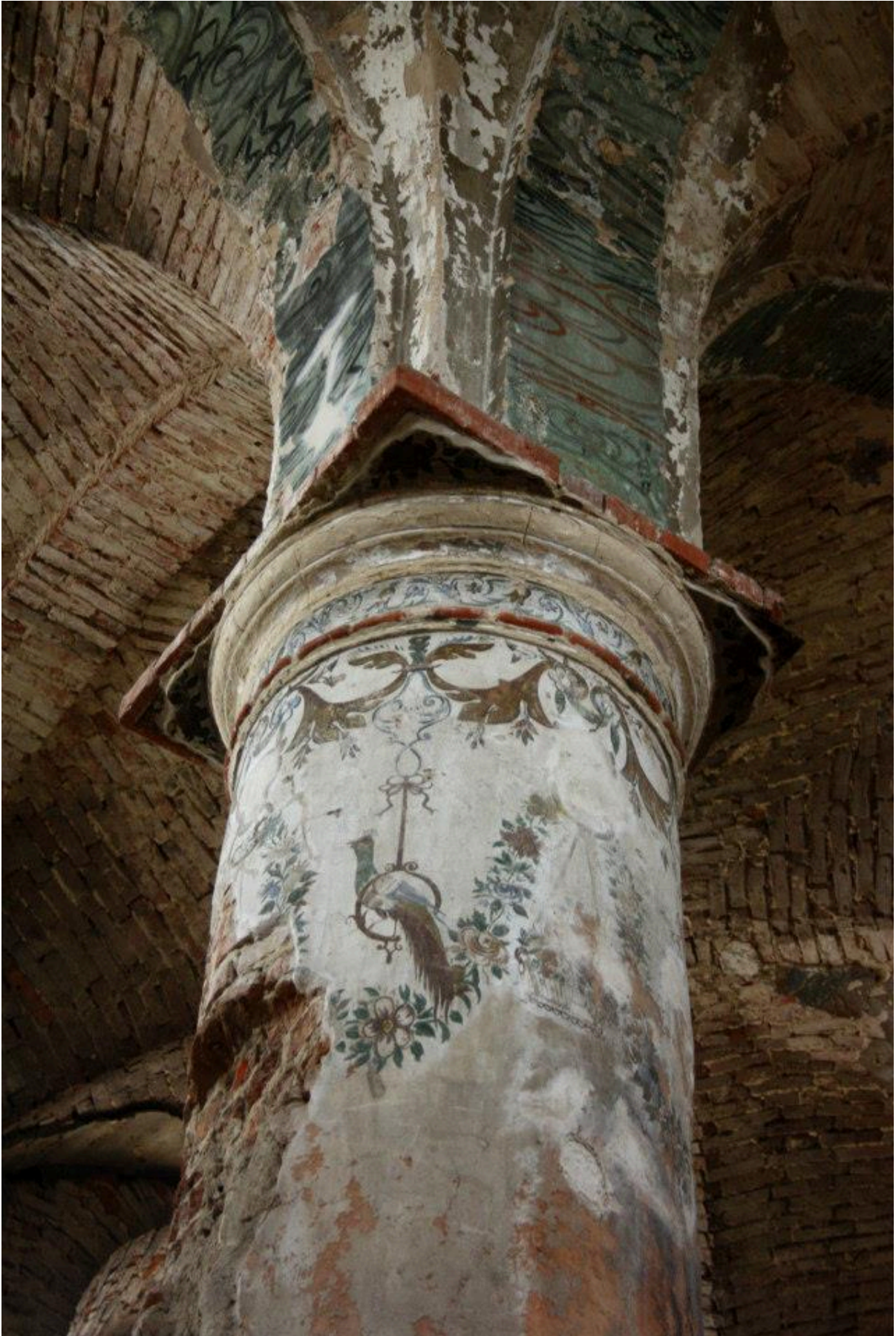
Mieszkańcy Dubicz Cerkiewnych większość swojego życia wiążą z religią, dlatego też miejsca sakralne są przez nich, jak się wydaje, uważane za najważniejsze czy też najciekawsze. Informatorzy wymieniają cerkwie, monastery i miejscowości pielgrzymkowe, takie jak Grabarka czy Saki. Z powodu bliskości Puszczy Białowieskiej i powodów wymienionych w poprzednim podrozdziale, ważna jest dla nich również Białowieża, jako lokalne centrum turystyczne i kulturalne.

Wielokulturowość zdaje się być dla mieszkańców Dubicz Cerkiewnych całkowicie naturalna, podobnie jak tolerancja wobec innych wyznań czy narodowości. Jednak w niektórych wywiadach wyczuć można pewnego rodzaju dystans w stosunku do wyznawców innych religii. Według Barwińskiego religia jest często „podstawą różnic narodowych i głównym wskaźnikiem podziału na 'swoich' i 'obcych'” (Barwiński 2004: 14). Mieszkańcy Dubicz Cerkiewnych, łącząc swoją narodowość z prawosławiem, odnoszą się z rezerwą do pozostałych religii, często podkreślając brak zrozumienia dla odmiennych obrzędów czy dogmatów. To także przyczyna rozgraniczenia narodowościowego, głównie w stosunku do zamieszkujących Podlasie zdeklarowanych Polaków.

Podlasie jest bardzo zróżnicowane pod względem narodowościowo-religijnym, a świadomość tego jest silnie zakorzeniona w mentalności jego mieszkańców. Informatorzy wymieniali liczne narodowości i grupy wyznaniowe zamieszkujące ten region. Stosunkowo często badani łączyli ze sobą te dwie kwestie, traktując religię jako przynależność narodowościową – świadczy o tym częste pojawianie się określenia „prawosławni” w kontekście narodowym, czy też utożsamianie katolików z Polakami. Takie określanie własnej tożsamości ma swój sens, jeśli weźmie się pod uwagę opinię Sadowskiego, że:

Naród (...) jest przede wszystkim kategorią kulturową, odzwierciedla podstawowy układ wartości grup etnicznych, który jest wewnętrzną samoświadomością grupy, nie zaś stałym i mechanicznym układem możliwym do określenia jedynie przez badacza zewnętrznego. (Sadowski 1991: 121).

Dowodem na to, że Podlasie jest regionem wielokulturowym jest również mnogość języków używanych przez mieszkańców gminy Dubicze. Najwięcej informatorów posługuje



Synagoga w Orli, detal, fot. Stanisława Piotrowska

się na co dzień gwarą „tutejszą”, zwaną również przez mieszkańców „chachłacką”²³. Jak mówią mieszkańcy, jest ona połączeniem języka ukraińskiego, białoruskiego i polskiego. Przez dialektologów z Uniwersytetu Warszawskiego zaliczona została w poczet północnoukraińskich gwar podlaskich. Ukształtowała się w dużym stopniu w oparciu o sąsiadujący z nią od zachodu dialekt mazowiecki²⁴, a także języki wschodniosłowiańskie: białoruski i ukraiński oraz gwary północnokresowe. Jako że były to tereny polskie, ten język również miał wpływ na ostateczny charakter podlaskiego dialektu. Jego faktyczny zasięg i korzenie trudno jest jednoznacznie określić. Trudności te wynikają głównie ze wspomnianego wyżej faktu, że Podlasie było przez wieki terenem przygranicznym, na którym ścierały się wielorakie wpływy: kulturowe, polityczne i religijne.

Niemniej jednak znaczna część respondentów jako swój ojczysty język podała język polski. Nie zabrakło także osób deklarujących się jako użytkownicy języka białoruskiego, ale były to głównie osoby starsze. Należy tutaj zaznaczyć, że używanie danego języka nie w każdym przypadku wiązało się z konkretną przynależnością narodową czy religijną. Przynależność narodowa bowiem nie zawsze jest zdeterminowana przynależnością językową, fakt ten widoczny jest „szczególnie na terenach pograniczy etnicznych zamieszkałych przez narody posługujące się pokrewnymi językami”, o czym pisze Barwiński (2004: 137).

Zapytani o miejsca pielgrzymkowe mieszkańcy badanej gminy, bez względu na przynależność religijną, niemal zawsze wspominali o świętej górze Grabarka. Co więcej, zdarzało się, że nawet osoby nie będące wyznania prawosławnego odwiedzały to miejsce. Może to świadczyć o ich zainteresowaniu wyznaniem swoich sąsiadów, a także o tym, że miejsce kultu bywa atrakcyjne pod względem turystycznym. Dodatkowo, również wymieniając miejsca ważne czy ciekawe, niektórzy wspominali inne punkty pielgrzymkowe – zaznaczyć tu należy, że byli to głównie prawosławni.

Podlasie jest miejscem styku wielu kultur, religii, narodowości oraz języków – całokształt regionu formowany był na przestrzeni wieków poprzez różne wydarzenia historyczne, przemiany polityczne, a zmiany proporcji pomiędzy grupami kulturowymi ulegały zmianie w sposób powolny, stopniowy. Odmienność religijna była i jest tutaj głównym czynnikiem różnicującym (Barwiński 2004: 140), mającym znaczny wpływ na

23 Barwiński powołując się na pracę Hawryluka wyjaśnia, że nazwa ta jest zgodna z ludowym przezwiskiem – „ukraińska” (Barwiński 2004: 135)

24 Źródło: <http://www.dialektologia.uw.edu.pl/index.php?l1=opis-dialektow&l2=dialekt-mazowiecki&l3=podlasie> (dostęp: 19.05.13)



Cerkiew Prawosławna p.w. Opieki Przenajświętszej Marii Panny, fot. Marta Rudnicka

kontakty międzykulturowe, a tym samym kształtowanie się specyficznych zachowań, mentalności czy stylu życia (Awramiuk 2011: 332). W czasie naszych badań i podczas opracowywania zebranego materiału staraliśmy się pokazać tę barwną, niejednolitą i przez to fascynującą etniczno-religijną mozaikę Podlasia.

IV. PAMIĘĆ JEDNOSTKI/PAMIĘĆ MIEJSCA

Panel czwarty kwestionariusza miał na celu nakreślenie ram pamięci zbiorowej społeczności mieszkańców Dubicz Cerkiewnych. Antropologiczne badania pamięci dzielą ją na biograficzną (jednostkową) i zbiorową. Pamięć zbiorowa uwarunkowana jest również doświadczeniami indywidualnymi, tak jak pamięć jednostkowa, nie jest jednak tylko ich sumą, ale wspólnie wykształconą interpretacją na temat przeszłości. Lecz aby do niej dotrzeć, należało najpierw poddać analizie rozłożone na części pierwsze indywidualne narracje mieszkańców, skupiające się odpowiednio na pamięci biograficznej, pamięci o ludziach, postaciach historycznych i miejscach pamięci.

Panel ten uwidoczniał wyraźny związek między trzema obszarami pamięci: miejscami, postaciami i wydarzeniami. Wszystkie trzy są ze sobą mocno związane. Miejsca pamięci pomagają grupie zachować w pamięci zbiorowej wydarzenia i postaci, które uważają za ważne. Pełnią istotną funkcję „focal points” (Poczykowski 2010: 177), czyli swoistych węzłów, wokół których ogniskują się opowieści o przeszłości. Miejsca pamięci organizują też pamięć historyczną, są punktem odniesienia według którego nadaje się opowieściom status wiarygodnych lub nie.

Dla mieszkańców Dubicz bardzo ważnym okresem w historii były I i II wojna światowa, a ich motywy często pojawiały się w wypowiedziach informatorów. Wspomniano o podpaleniach wsi, cierpieniu i przesiedleniach, o żołnierzach walczących na tych terenach na wszystkich frontach, które przeszły przez Dubicze. Szczególnie wspomina się poległych tu żołnierzy radzieckich, którym poświęcony jest pomnik stojący w centrum Dubicz. W trakcie wspomnień wojennych często pojawiał się motyw znanej w Dubiczach legendy o spaleniu cerkwi. Kolejnym istotnym momentem była reforma rolnictwa i rozwój gospodarczy wsi oraz rozwój szkolnictwa. Z tym okresem związane są postaci zaangażowane w promowanie i rozwój gminy i regionu, takie jak prof. Simona Kossak. Oprócz niej, informatorzy wspominają między innymi o nauczycielach i politykach, niektórych całkiem współczesnych,



Pomnik żołnierzy Armii Czerwonej, Dubicze Cerkiewne, fot. Marta Rudnicka

które

przyczyniły się do rozwoju i poniesienia rangi gminy.

Najważniejsze miejsca pamięci w Dubiczach to krzyże i cmentarze, a więc miejsca obrzędów religijnych, z różnych względów bardzo mocno związane z osobistą historią mieszkańców. Podtrzymują pamięć o tych, którzy odeszli oraz pamięć o ważnych wydarzeniach, jak choćby pożar starej cerkwi. Problematicznym miejscem pamięci jest pomnik żołnierza radzieckiego. Po transformacji z 1989 roku większość symboli świadczących o kultywowaniu komunistycznej ideologii zniknęło z przestrzeni publicznej. Część z tych miejsc jednak pozostała sprawiając, tak jak w Dubiczach, trudność w ich jednoznacznej ocenie (*„No ale jak turyści przyjeżdżają no to ciągle się dziwią. Bo nawet ta tamta ulica to była nazwana Armii Czerwonej, a ta nazwana była 40-lecia. Ale po tych przemianach to nazwali teraz Główna, a tamtą Parkowa.”* NN_40²⁵). Sami mieszkańcy, kierując się zarówno osobistymi wspomnieniami jak i tymi ukształtowanymi w pamięci zbiorowej, nie sprzeciwiają się istnieniu pomnika. Nawet jeśli w przeszłości istniały osoby przeciwne jego powstaniu lub przychylnie obaleniu, to nie wykazały się żadnym działaniem. Ta inercja sprawiła, że z czasem cała społeczność zaakceptowała istnienie tego miejsca i wbudowała je na swój sposób do własnych wspomnień. Dzisiaj pomnik jest wyłącznie wyobrażeniem o przeszłości, ponieważ miejsce to nie pełni już ani funkcji ideologicznej ani symbolicznej.

Pamięć o ważnych dla regionu czy miejscowości ludziach jest wciąż żywa, choć kategorie tych postaci są dość zróżnicowane. Bohaterowie historyczni wspominani są najrzadziej, głównie przez respondentów z wyższym wykształceniem. Najżywiej i najpowszechniej pamiętane są osoby żyjące współcześnie lub w niedalekiej przeszłości, które wpisały się w pamięć indywidualną informatorów – te, z którymi zetknęli się osobiście, obok których żyli. Są to osoby piastujące stanowiska administracyjne jak wójtowie czy sołtysi, którzy przyczynili się do powiększenia dobrobytu miejscowości i wspomagali mieszkańców w ich indywidualnych działaniach lub sami stanowili autorytet. To także pojedyncze barwne osobistości, które zapisały się w pamięci dzięki swojej odwadze czy brawurze (jak człowiek, który uciekł przed łapanką na zsyłkę²⁶).

25 Wywiad przeprowadzony przez Marlenę Dubiczeńko dnia 09.04.2013 r. Zob. aneks str.

26 Wywiad przeprowadzony przez Martę Rudnicką dnia 11.04.2013 r. Zob. aneks str.



Krzyże cmentarne z przywiązaną wstążeczką, fot. Adrianna Siebers



Stary krzyż przydrożny w towarzystwie współczesnego pomnika, fot. Marta Rudnicka

Pytania oparte na pamięci biograficznej wywoływały zazwyczaj wśród starszych ludzi lawinę wspomnień skoncentrowanych wokół dawnego życia. Jak wynika z wypowiedzi, było to życie bardzo ciężkie, pracowite i skromne ale wesołe. Jak refren przewijają się opowieści o tańcach, wspólnych śpiewach, spotkaniach na ławkach przed domami i innych formach życia towarzyskiego. Co ciekawe, często spotykaną konstatacją jest ta, że teraz, owszem, jest wygodniej, lżej, nie trzeba tyle pracować ale bardzo brak radości życia. Czy możliwe, że to dlatego, że właśnie praca dawała ludziom chęć do życia? Była punktem odniesienia, według którego mierzyło się satysfakcję płynącą z odpoczynku i zabawy?

Oprócz pomników i krzyży, miejscami pamięci okazują się być także miejsca historycznie związane z miejscowością i jej mieszkańcami. Najczęściej wspominanym, z którym związane są najsilniejsze emocje, jest uroczysko i zalew Bachmaty. To tam pierwotnie ulokowana była wieś, tam miało miejsce legendarne spalenie lub zapadnięcie się po ziemię pierwszej cerkwi z XIV w., to stąd wiatr przeniósł ikonę na miejsce obecnej świątyni. Tam, na Bachmatach, stacjonowały wojska, ukrywali się partyzanci, Napoleon zakopał beczkę złota, tam wreszcie znajduje się dzisiejszy Zalew Bachmaty wraz z całym zapleczem agroturystycznym, o którym każdy mieszkaniec mówi z dumą. Można więc bez wątpienia stwierdzić, że wszystkie dubickie drogi prowadzą na Bachmaty.

PODSUMOWANIE

Podsumowując efekty naszej pracy w Dubiczach Cerkiewnych, warto zwrócić uwagę na specyfikę projektu, w ramach którego się odbywała. Badania na Podlasiu były częścią obowiązkowych zajęć na studiach, które miały dwa podstawowe cele. W tym raporcie wybija się na pierwszy plan dążenie do poznania miejscowości (i jej okolic) oraz wewnętrznego świata jej mieszkańców, ich wyobrażeń, wspomnień i opinii, zwłaszcza w odniesieniu do lokalnej tradycji oraz kultury. Staraliśmy się to osiągnąć analizując i syntetyzując zebrane w terenie wypowiedzi i wrażenia z informacjami z literatury. Nie należy jednak zapomnieć o drugim, równie ważnym zamierzeniu: większość z nas pierwszy raz brała udział w tego rodzaju projekcie, mieliśmy nauczyć się samodzielnego przygotowywania badań, pracy w terenie i opracowywania zdobytych materiałów. Jak widać, pomysł badań nie zakładał współpracy z zewnętrznymi w stosunku do uniwersytetu instytucjami (samorządowymi, biznesowymi ani pozarządowymi), nie dążyliśmy do zdobycia informacji, które mogłyby zostać praktycznie wykorzystane. Warto jednak, mając już przed sobą zebrane dane i wysnute wnioski, zastanowić się nad ich znaczeniem dla mieszkańców Dubicz i przydatnością jako narzędzia dla szerzej zakrojonych projektów, choćby samorządowych.

Planu, zgodnie z którym każdy z nas miał przeprowadzić dziesięć wywiadów z mieszkańcami Dubicz Cerkiewnych, należącymi do trzech grup wiekowych (urodzonych przed 1945 rokiem, między 1945 a 1965 i po 1965), poruszając wymienione w kwestionariuszu tematy i nagrywając odpowiedzi, nie udało się wykonać w stu procentach. Prawie wszyscy przeprowadzili nieco mniej rozmów niż pierwotnie zakładaliśmy, często nie udawało się uzyskać odpowiedzi na część pytań, czasem – zarejestrować wypowiedzi informatorów. Te niedociągnięcia miały różne przyczyny i konsekwencje.

Na liczbę przeprowadzonych wywiadów wpływ miało bardzo wiele czynników – od pogody, pory roku, samopoczucia zarówno badaczy jak i mieszkańców Dubicz, nastawienia tych drugich do odwiedzających wieś studentów, aż po czysty przypadek, który potrafił pokrzyżować plany lub przynieść nieoczekiwane spotkanie z informatorem. Wiele z nich nie poddawało się naszej kontroli i dość szybko zorientowaliśmy się, że wcześniejszy plan jest zbyt ambitny i nie wszystkim uda się go zrealizować. Nie oznacza to jednak, że zebraliśmy za mało danych. Prawie siedemdziesiąt rozmów przeprowadzonych z mieszkańcami liczącej

niecałe dwa tysiące mieszkańców gminy (a głównie – wsi, w której żyje 270 osób) pozwoliło dowiedzieć się dużo na temat okolicy.

Bardziej problematyczne okazało się korzystanie z wcześniej przygotowanego kwestionariusza – planu rozmowy. Jego obszerność utrudniała uzyskanie kompletnej informacji jednocześnie nie męcząc informatora (ani badacza), często musieliśmy na bieżąco zmieniać plan rozmowy, bo tematy należące do różnych części kwestionariusza były ze sobą związane i spontanicznie się przeplatały. Zauważyliśmy też, że część pytań była dla rozmówców trudniejsza niż pozostałe – z jednej strony, brak odpowiedzi to również interesująca informacja, z drugiej – kiedy pojawiały się jedne po drugich, mogły być dla rozmówców nieprzyjemne. Jeśli badania miałyby być powtórzone lub poszerzone, warto rozważyć przygotowanie innego narzędzia – może nieco mniej rozbudowanego, bardziej wnikliwego, skoncentrowanego ale za to pozwalającego na głębsze poznanie poszczególnych zagadnień.

Wieś okazuje się być wyjątkowa pod względem religijnym – taka różnorodność zwraca uwagę nie tylko przyjezdnych, ale też samych mieszkańców, którzy podkreślają, że także w sąsiednich miejscowościach jest ona mniejsza. Udało nam się zebrać dość dużo odpowiedzi związanych z wiarą respondentów i stosunkami międzywyznaniowymi, ale ponieważ nie był to główny temat badań, wiele ciekawych wątków nie zostało poruszonych, a obszerność wypowiedzi dotyczących religii zależała od indywidualnych zainteresowań badaczy i rozmówców. Interesujące mogłyby być wyniki badań nastawionych na tę tematykę, przez co bardziej usystematyzowanych i poruszających kwestie na przykład wyobrażeń członków różnych wyznań o sobie nawzajem, wiedzy i wyobrażeń dotyczących różnic między kościołami lub stosunku do uczestnictwa w „nie-swoich” uroczystościach.

W Dubiczach Cerkiewnych, tak jak w innych obszarach wielokulturowego pogranicza, często w tożsamości mieszkańców i postrzeganiu innych wyznanie jest silnie związane z narodowością, pojawia się też kategoria „tutejszych”. Badania, w których więcej uwagi poświęcono by tej kwestii pozwoliłyby być może nie tylko stwierdzić występowanie tych zjawisk, ale też lepiej je zrozumieć i dowiedzieć się więcej o tym, jak mieszkańcy Dubicz rozumieją pojęcia narodowości, religii i tutejszości.

Kolejnym wątkiem, który wprawdzie pojawił się w kwestionariuszu i w rozmowach, ale wart byłby osobnego opracowania jest turystyka. Dubicze Cerkiewne dysponują dość dużą bazą noclegową i są odwiedzane przez podróżnych. Mieszkańcy mają różnorodne

wyobrażenia na temat atrakcyjności wsi i pomysły na jej zwiększenie. Być może skupienie się w pracy badawczej na tym temacie mogłoby przynieść wiedzę cenną nie tylko poznawczo, ale też – praktycznie, pomocną przy rozwoju regionu i jego promocji.

Badania poruszały wiele wątków związanych z praktykowaniem krajobrazu kulturowego w Dubiczach Cerkiewnych, ale kilka spośród nich zwróciło naszą szczególną uwagę – uważamy, że przyszła praca badawcza w gminie Dubicze Cerkiewne mogłaby z sukcesem skupić się na nich. Do nich należy chociażby modny obecnie motyw etnodesignu, który wykorzystywałby nadal żywe w Dubiczach tradycje rękodzielnicze. Duży potencjał przedstawia sobą zwłaszcza tkactwo i hafciarstwo - dodatki wykonane tą techniką święcą obecnie tryumfy na salonach, a ich wykonanie nie jest na tyle trudne i skomplikowane, by nie udało się go nauczyć w czasie kilkudniowych warsztatów. Promocja tkactwa i hafciarstwa podlaskiego ma też inną zaletę - przekazywana wraz z nią wiedza pozwala mieć nadzieję, że tradycja ta nie zginie i choć zmieni się jej charakter oraz skala (z mikro na makro, z regionalnej na ogólnopolską), to nie zostanie zapomniana.

Innym elementem krajobrazu kulturowego Podlasia, który wart byłby promowania, jest z pewnością jedzenie. Regionalizm kulinarny i wprowadzanie dawnych receptur do nowoczesnej kuchni również jest obecnie bardzo modne, bo wpisuje się w światowy trend eko - eko - posiłki z eko - produktów (to wszak elementarne w regionalnym jedzeniu). Podlaska kuchnia, której mieliśmy okazję zakosztować, bez wątpienia nadaje się do popularyzacji tak ze względu na prostotę jak i ekonomiczność, nie wspominając już o jej wyjątkowym smaku.

To właśnie pierwsza z przychodzących na myśl możliwości praktycznego wykorzystania wyników badania. Już samo przeanalizowanie pod kątem turystyki zebranych przez nas danych (a tym bardziej poszerzenie badań) mogłoby przynieść pomysły na inwestycje w gminie, zwiększającej jej atrakcyjność w oczach turystów albo inspirację dla strategii marketingowej Dubicz jako miejsca wypoczynku.

Analiza wspomnianych wcześniej sfer kultury, rękodzieła i kuchni, również ma niebagatelne znaczenie dla promowania regionu i, co za tym idzie, zwiększenia jego atrakcyjności pod względem turystycznym. Dodatkowo taka promocja przyczyniłaby się do zachowania tradycji i nadania im nowego kontekstu - już nie reliktu, obiektu muzealnego, ale działania o żywym, współczesnym charakterze.

Bibliografia:

Awksietijuk E.

- 2012 *Dubicze Cerkiewne. Z dziejów prawosławnej parafii*, Dubicze Cerkiewne: Parafia Prawosławna Opieki Matki Bożej w Dubiczach Cerkiewnych.

Barwiński M.

- 2005 Współczesne stosunki narodowościowo-religijne na Podlasiu, w: M. Majakowski, D. Wojakowski (red.), *Granice i pogranicza nowej Unii Europejskiej. Z badań regionalnych, etnicznych i lokalnych*, Kraków: Nomos, s. 172-194.

Gaweł A.

- 2012 *Rok obrzędowy na Podlasiu*, Białystok: Muzeum Podlaskie w Białymstoku Instytucja Kultury Samorządu Województwa Podlaskiego.

Grygiel A.

- 2011 *Kształt(y) i model(e) współczesnej rodziny polskiej*, w: M. Haworus-Czajka, K. Kaczor, A. Wierucka (red.), *Rodzina w świecie współczesnym*, Gdańsk: Wydawnictwo Uniwersytetu Gdańskiego, s. 43-49.

Kaźmierska K.

- 2007 *Ramy społeczne pamięci*, w: „Kultura i społeczeństwo”, 2, str. 2-25.

Kvale S.

- 2010 *Prowadzenie wywiadów*, Warszawa: Wydawnictwo Naukowe PWN.

Plit F.

- 2008 *Województwo Podlaskie - region pogranicza* w: D. Świątek, M. Bednarek, P. Siłka (red.), *Współczesne problemy badawcze geografii polskiej - geografia człowieka*, „Dokumentacja Geograficzna” , 36, Warszawa: IGiPZ PAN, s. 7-14.

Poczykowski R.

- 2010 *Lokalny wymiar pamięci: pamięć zbiorowa i jej przemiany w północno-wschodniej Polsce*, Białystok: Wydawnictwo UwB.

Sliverman D.

- 2008 *Prowadzenie badań jakościowych*, Warszawa: Wydawnictwo Naukowe PWN.

Staszczak Z. (red.)

1987 *Słownik etnologiczny: terminy ogólne*, Warszawa – Poznań: Państwowe Wydawnictwo Naukowe.

Szynkiewicz S.

1987 *Rodzina* w: Staszczak Z. (red.), *Słownik etnologiczny: terminy ogólne*, Warszawa – Poznań: Państwowe Wydawnictwo Naukowe.

Śmigielska J.

2013 *Dawne i obecne obrazy dzieciństwa na wsi* w: Beata Łaciak (red.), *Dzieństwo we współczesnej Polsce*, Warszawa: Wydawnictwo Akademickie Żak.

Lp.	Kod informatora	Rok urodzenia / wiek	Płeć	Miejsce urodzenia, Powiat, Województwo	Wykształcenie	Data przeprowadzenia wywiadu	Badacz
1	M_48	ok. 65 lat (ok. 1948)	M	Maków Mazowiecki, pow. mazowieckie	niepełne wyższe	6.4.2013	Marta Rudnicka
2	K_35	78 lat (ok. 1935)	K	Żagań, pow. żagański, woj. lubuskie	wyższe	8.4.2013	Marta Rudnicka
3	K_33	ok. 80 lat (ok. 1933)	K	Dubicze Cerkiwne, pow. hajnowski, woj. podlaskie	b. d.	9.4.2013	Barbara Bojko
4	NK_48	ok. 65 lat (1948)	K	Kuraszewo, pow. hajnowski, woj. podlaskie	podstawowe	11.4.2013	Marlena Dubiczeńko
5	MI_71	Ok. 42 lat (1971)	K	Dubicze Cerkiwne, pow. hajnowski, woj. podlaskie	b.d.	12.4.2013	Marlena Dubiczeńko
6	DC_80; SC_80	Ok. 33 lat (1980); ok. 33 lat (1980)	K; M	Kołobrzeg, pow. kołobrzescki, woj. zachodniopomorskie	b.d.; b.d.	9.4.2013	Mateusz Rychły
8	JT_58	Ok. 55 lat (1958)	M	b.d., powiat Hajnówka, woj. podlaskie	b.d.	8.4.2013	Mateusz Rychły
9	M_35	1935	M	b.d.	b.d.	6.4.2013	Mateusz Rychły
10	WD_23	1923	K	Stary Kornin, pow. hajnowski, woj. podlaskie	podstawowe	12.4.2013	Barbara Bojko
11	NN_27	1927	K	Mochnate, Ukraina	b.d.	12.4.2013	Barbara Bojko

12	JCh_27	1927	M	Dubicze Cerkiewne, pow. hajnowski, woj. podlaskie	podstawowe	6.4.2013r.	Stanisława Piotrowska
13	ZG_30	1930	K	Knorozy, pow. bielski, woj. podlaskie	podstawowe, kurs zawodowy (rolnik)	9.4.2013	Adrianna Siebers
14	M_31	1931	M	Dubicze Cerkiewne, pow. hajnowski, woj. podlaskie	podstawowe	8.4.2013	Marlena Dubiczeńko
15	IL_33	1933	K	Brześć, Białoruś	średnie	8.4.2013	Barbara Bojko
16	WN_33	1933	M	Wiluki, pow. hajnowski, woj. podlaskie	b. d.	12.4.2013	Barbara Bojko
17	ACh_34	1934	K	Dubicze Cerkiewne, pow. hajnowski, woj. podlaskie	podstawowe (4 klasy), nauka zawodu	6.4.2013	Adrianna Siebers
18	AT_34	1934	K	Dubicze Cerkiewne, pow. hajnowski, woj. podlaskie	podstawowe	6.4.2013	Marta Rudnicka
19	LB_34	1934	K	Grabowiec, pow. hajnowski, woj. podlaskie	podstawowe	9.4.2013	Marta Rudnicka
20	WS_34	1934	M	Dubicze Cerkiewne, pow. hajnowski, woj. podlaskie	podstawowe	11.4.2013	Marta Rudnicka
21	M_53	1953	M	Czechy Orlańskie, pow. hajnowski, woj. Podlaskie	b.d.	9.4.2013	Mateusz Rychły
22	M_36; K_40	1936; 1940	M; K	Grabowiec, pow. hajnowski, woj. podlaskie; Mochnate Czechy	Podstawowe; podstawowe	9.4.2013	Stanisława Piotrowska
23	K_37	1937	K	Orlańskie, pow. hajnowski, woj. podlaskie	podstawowe	8.4.2013	Marlena Dubiczeńko

24	KC_38	1938	M	Czechy Orlańskie, pow. hajnowski, woj. podlaskie Tofiłowce,	podstawowe	7.4.2013	Katarzyna Przepiera
25	WM_39; SM_59	1939; 1959	K; M	Dubicze Cerkiewne, pow. hajnowski, woj. podlaskie Starzyna, pow. hajnowski, woj. podlaskie	niepełne średnie; zawodowe	11.4.2013	Maria Czaplewska
26	NJ_40	1940	K	Reduty, pow. hajnowski, woj. podlaskie	podstawowe	6.4.2013	Marlena Dubiczeńko
27	NN_40	1940	K	bielski, woj. podlaskie Grabowiec, pow. hajnowski, woj. podlaskie	wyższe	9.4.2013	Marlena Dubiczeńko
28	MP_41	1941	K	Dubicze Cerkiewne, pow. hajnowski, woj. podlaskie	podstawowe	11.4.2013	Adrianna Siebers
29	GJ_41	1941	M	Dubicze Cerkiewne, pow. hajnowski, woj. podlaskie	średnie	8.4.2013	Marta Rudnicka
30	M_41	1941	M	Dubicze Cerkiewne, pow. hajnowski, woj. podlaskie	podstawowe	11.4.2013	Marta Rudnicka
31	SK_41	1941	M	Mochnate Dubicze	podstawowe	12.4.2013	Mateusz Rychły
32	MP_43	1943	M	Cerkiewne, pow. hajnowski, woj. podlaskie Grabowiec, pow. hajnowski, woj. podlaskie;	zawodowe (stolarz)	6.4.2013	Katarzyna Przepiera
33	NL_43; WL_43	?; 1943	K; M	Dubicze Cerkiewne, pow. hajnowski, woj. podlaskie	podstawowe	7.4.2013	Barbara Bojko
34	MK_43	1943	M	Czechy Orlańskie, pow. hajnowski, woj. podlaskie Dubicze	podstawowe	11.4.2013	Barbara Bojko
35	JK_47	1947	M	Cerkiewne, pow. hajnowski, woj. podlaskie	zawodowe (stolarz)	7.4.2013	Adrianna Siebers

36	NT_47	1947	K	Dubicze Cerkiewne, pow. hajnowski, woj. podlaskie	podstawowe, kurs zawodowy (rolnik)	8.4.2013	Adrianna Siebers
37	NCz_47	1947	K	Starzyna, pow. hajnowski, woj. podlaskie	średnie (rolnik)	8.4.2013	Adrianna Siebers
38	AL_47	1947	K	Dubicze Cerkiewne, pow. hajnowski, woj. podlaskie	podstawowe, kurs zawodowy	8.4.2013	Marta Rudnicka
39	AA_48	1948	M	Czechy Orlańskie, pow. hajnowski, woj. podlaskie	zawodowe (wojskowy)	8.4.2013	Katarzyna Przepiera
40	TP_49	1949	K	Otwock, pow. otwocki, woj. mazowieckie	zawodowe	11.4.2013	Stanisława Piotrowska
41	NG_50	1950	K	Dubicze Cerkiewne, pow. hajnowski, woj. podlaskie	średnie (rolnik)	9.4.2013	Adrianna Siebers
42	MA_50	1950	K	Czechy Orlańskie, pow. hajnowski, woj. podlaskie	podstawowe	8.4.2013	Katarzyna Przepiera
43	OS_50	1950	K	Główki, pow. gołdapski, woj. warmińsko- mazurskie Kraśkowszczyzn	średnie	6.4.2013	Barbara Bojko
44	WS_51	1951	K	a, pow. hajnowski, woj. podlaskie Dubicze	b.d.	11.4.2013	Barbara Bojko
45	WB_51 HB_41	1951; 1941	M; K	Cerkiewne Hajnowski Podlaskie Jagodniki, pow.	Podstawowe; zawodowe (stolarz)	6.4.2013	Katarzyna Przepiera
46	BG_52	1952	M	hajnowski, woj. podlaskie Białystok, pow.	podstawowe	9.4.2013	Maria Czaplewska
47	MS_52	1952	M	Białystok, woj. podlaskie Stary Kornin,	zawodowe	8.4.2013	Stanisława Piotrowska
48	MŁ_58	1958	M	pow. hajnowski, woj. podlaskie	wyższe	9.4.2013	Marta Rudnicka

49	AN_59	1959	M	Dubicze Cerkiewne, pow. hajnowski, woj. podlaskie	zawodowe	7.4.2013	Maria Czaplewska
50	HP_59; M_58	1959, 1958	K, M	Orzeszkowo, Dubicze Cerkiewne	średnie; średnie	8.4.2013	Maria Czaplewska
51	SK_54	1959	M	Grabowiec, pow. hajnowski, woj. podlaskie	wyższe	9.4.2013	Maria Czaplewska
52	OR_61	1961	K	Jagodniki, pow. hajnowski, woj. podlaskie	średnie	9.4.2013r.	Stanisława Piotrowska
53	JC_63	1963	M	Dubicze Cerkiewne, pow. hajnowski, woj. podlaskie	średnie (technolog drewna)	9.4.2013	Adrianna Siebers
54	MK_63	1963	K	Gdańsk, pow. Gdańsk, woj. pomorskie wieś pod	średnie	9.4.2013	Stanisława Piotrowska
55	M_64	1964	M	Wrocławiem, woj. dolnośląskie	b.d.	11.4.2013	Marlena Dubiczeńko
56	IK_64	1964	K	Hajnówka, pow. hajnowski, woj. podlaskie	zawodowe	6.4.2013	Stanisława Piotrowska
57	MSM_65	1965	K	Dubicze Cerkiewne, pow. hajnowski, woj. podlaskie	wyższe (pedagog)	9.4.2013	Katarzyna Przepiera
58	IS_66	1966	K	Hajnówka (urodzona), pow. hajnowski, woj. podlaskie	podstawowe	11.4.2013	Adrianna Siebers
59	HM_67	1967	K	Kleszczele, pow. hajnowski, woj. podlaskie	średnie	6.4.2013	Marta Rudnicka
60	IN_67	1967	K	Hajnówka, pow. hajnowski, woj. podlaskie	wyższe	11.4.2013	Stanisława Piotrowska
61	EA_68	1968	K	Białystok, pow. Białystok, woj. podlaskie	wyższe (ChAT)	8.4.2013, 11.04.203	Adrianna Siebers
62	LP_68	1968	K	Grabowiec, pow. hajnowski, woj. podlaskie	b.d.	10.4.2013	Katarzyna Przepiera

63	WR_71	1971	M	b.d.	b.d.	9.4.2013	Mateusz Rychły
64	BG_74	1974	K	Hajnówka, pow. hajnowski, woj. podlaskie	wyższe	9.4.2013	Stanisława Piotrowska
65	M_81	1981	M	Hajnówka, pow. hajnowski, woj. podlaskie	wyższe	8.4.2013	Maria Czaplewska
66	KD_84	1984	K	Dubicze Cerkiewne, pow. hajnowski, woj. podlaskie	wyższe	9.4.2013	Marta Rudnicka
67	AD_85	1985	K	Czyże, pow. hajnowski, woj. podlaskie	w trakcie studiów	11.4.2013	Maria Czaplewska
68	K_88	1988	K	Dubicze Cerkiewne, pow. hajnowski, woj. podlaskie	wyższe	8.4.2013	Marlena Dubiczeńko
69	DM_88	1988	M	Hajnówka, pow. hajnowski, woj. podlaskie	średnie	13.4.2013	Mateusz Rychły

b.d. - brak danych; płeć K – kobieta, M - mężczyzna