
EURAZJA I ANTYK

Praca pod redakcją
Arkadiusza Bednarczuka
Ewy Bugaj
i Wiesława Rządka

EURASIA AND ANTIQUITY

Edited by
Arkadiusz Bednarczuk
Ewa Bugaj
Wiesław Rządek

Institute of Prehistory, Adam Mickiewicz University
Poznań 2007

RECENZENT:
Prof. dr hab. Bogusław Gediga

PROJEKT OKŁADKI:
Tomasz Lerczak

TEUMACZENIA NA JĘZYK ANGIELSKI:
Wiesław Rządek

SKŁAD I ŁAMANIE, OBRÓBKA FOTOGRAFII:
Tomasz Lerczak, Dariusz Tomczak

GRUPA OSIEM CZWARTYCH
ul. Gwarna 6, 61-703 Poznań
www.archeologia.book4you.pl

Publikacja sfinansowana przez:
Fundację Uniwersytetu im. A. Mickiewicza w Poznaniu

Autorzy artykułów ponoszą odpowiedzialność prawną i finansową za zamieszczone w książce ilustracje.

© Copyright by Instytut Prahistorii UAM w Poznaniu i autorzy

ISBN 83-85872-07-8

Druk i oprawa:
TOTEM
ul. Świętokrzyska 53
88-100 Inowrocław

Spis treści

Contents

Ewa Bugaj	
<i>Wstęp</i>	7
<i>Introduction</i>	14
Joachim Śliwa	
<i>Profesor Jerzy Kubczak (1928-1999). Wspomnienie o przyjacielu</i>	17
<i>Professor Jerzy Kubczak (1928-1999). Remembering a friend</i>	21
Tadeusz J. Żuchowski	
<i>Profesor Jerzy Kubczak a dydaktyka uniwersytecka</i>	23
<i>Professor Jerzy Kubczak and university didactics</i>	27
Jan Chochorowski	
<i>Semantyka przestrzeni sakralnej Wielkiego Kurhanu Ryżanowskiego</i>	29
<i>The great kurgan of Ryżanivka: Semantics of sacral space</i>	39
Łukasz Olędzki	
<i>Herodot i Scytowie – interpretacja performatywna pogrzebu scytyjskiego</i>	41
<i>Herodotus and Scythians – performative interpretation of Scythian funeral</i> ...	51
Wiesław Rządek	
<i>Smoczy rydwan z Tillja Tepe. Uwagi o wędrówce motywu</i>	53
<i>Dragon Chariot from Tillia Tepe – remarks on the journey of images</i>	68
Andrzej Rozwadowski	
<i>Napinanie łuku. W poszukiwaniu śladów indoeuropejskiego dziedzictwa Azji Środkowej</i>	71
<i>Pulling the bow. In search of the Indo-European inheritance in Central Asia</i> ...	81
Ewa Bugaj	
<i>Idole cykladzkie. Krótka charakterystyka źródeł oraz kilka refleksji na temat funkcji i znaczenia</i>	83
<i>Cycladic Idols. Short review of sources with reflections on function and meaning</i>	98

Witold Dobrowolski	
<i>Wścigi konne na amforze panatenańskiej z Kolekcji Gołuchowskiej</i>	101
<i>Horse races on Panathenaic amphora from the Goluchow collection</i>	109
Arkadiusz Bednarczuk	
<i>Sensy kulturowe wieńca z Armento</i>	111
<i>The Wreath of Armento: cultural meanings</i>	119
Monika Nowak	
<i>Rzymskie kamee z miasta Novae (Moesia Inferior)</i>	121
<i>Roman cameos from Novae (Moesia Inferior)</i>	129
Zygmunt Kalinowski	
<i>Wczesnobizantyńskie kościoły krzyżowe w Kapadocji</i>	131
<i>Early Christian cruciform churches of Cappadocia</i>	144
Katarzyna Maksymiuk	
<i>Kilka uwag dotyczących deportacji mieszkańców Antiochii przez Szapura I</i>	145
<i>Remarks on Shapur I and deportation of Antiochia</i>	152
Andrzej P. Kowalski	
<i>Klasyfikacja działań wytwórczych w kulturze indoeuropejskiej</i>	155
<i>Classification of creative performances in Indo-European culture</i>	162
Joachim Śliwa	
<i>Ludwik Michałowski (1829-1899). Zapomniany kolekcjoner krakowski</i>	163
<i>Ludwik Michałowski (1829-1899). Forgotten art collector from Krakow</i>	168

Ewa Bugaj
Instytut Prahistorii, Uniwersytet im. A. Mickiewicza, Poznań

Idole cykladzkie. Krótka charakterystyka źródeł oraz kilka refleksji na temat funkcji i znaczenia

Na łamach niniejszego artykułu pragnę krótko scharakteryzować figuralną plastykę cykladzką, którą prawie w całości konstituują marmurowe figurki kobiece oraz nieco męskich postaci muzykantów i sporadycznie postaci tzw. wojowników oraz przedstawienia grupowe, a następnie chciałabym zaprezentować próbę refleksji nad możliwościami jej interpretacji. Tradycyjnie, w potocznym rozumieniu na określenie tego typu figurek stosowany często bywa termin 'idol', co od razu sugeruje odczytanie tych posążków jako antropomorfizowanych wyobrażeń czy podobizn bóstw, będących przedmiotem kultu. Takie ich potencjalne znaczenie, obserwowane w źródłach archeologicznych pochodzących z czasów nieco późniejszych z Krety, a następnie z ładu greckiego jest bardzo prawdopodobne (Rutkowski 1975, s. 103-116 i s. 149-151; Lengauer 1994, il. 1) i z tego powodu określenie 'idole cykladzkie' zachowałam w tytule niniejszego wystąpienia, chociaż inne spojrzenie na owe przedstawienia jest także możliwe.

Pragnę w tym miejscu wspomnieć, że przed wielu laty miałam szczęście być uczestnikiem bardzo interesujących seminariów, które z wielkim oddaniem dla studentów prowadził Profesor Jerzy Kubczak. Pod Jego kierunkiem napisałam pracę magisterską z historii sztuki, zatytułowaną *Figurki kobiece z Cyklad z III tysiąclecia* (Bugaj 1989), i chociaż w ostatnich czasach moje zainteresowania badawcze oscylują wokół tematów związanych z późniejszymi epokami starożytności, to uznałam, że powrót do realizowanej u Profesora problematyki będzie dobrym uczczeniem Jego pamięci.

Materiał zabytkowy pochodzi zasadniczo z rozrzuconych pośrodku Morza Egejskiego Wysp Cykladzkich, stanowiących naturalny pomost między ładem greckim a wybrzeżem Azji Mniejszej i Kretą, na których w III tysiącleciu przed Chr. dochodzi do rozkwitu znacząca kultura, zwana wczesnocykladzką. Uważa się, że kultura ta wraz z wczesnobrązowymi kulturami Krety i ładu greckiego jest wprowadzeniem do rozwiniętej cywilizacji egejskiej w epoce brązu, uznawanej za pierwszą cywilizację europejską, w której pojawia się pismo i organizmy protomiejskie, a kreowane przez człowieka środowisko kulturowe jest wielowymiarowe i tworzy coraz bardziej skomplikowany system, działający na zasadzie wzajemnych powiązań (Renfrew 1972, s. 3-14). Formy aktywności ludzkiej kształtowane są w znacznej mierze przez środowisko naturalne, w tym wypadku wyspiarskie, a tworzone przez człowieka artefakty wraz z tą

aktywnością indywidualną i społeczną, z jednej strony nieustannie 'mediują' między człowiekiem i przyrodą, z drugiej natomiast konstytuują wciąż nowy świat znaczeń i sensów kulturowych.

W datach bezwzględnych, ciągle uaktualnianych, aczkolwiek niezbyt dokładnych i opieranych na rozmaitych przesłankach, sytuuje się okres wczesnocykladzki różnie, najczęściej pomiędzy latami 3500/3300 a 2300/1900 przed Chr. (Dickinson 1994, fig. 1.3; Lewartowski, Ulanowska 1999, tabl. 3 i 4; Broodbank 2000, fig. 1). Natomiast współcześnie stosowane systemy chronologii względnej są dla Cyklad, jak i dla całej Egei, dość dobrze opracowane. Odpowiednio dla interesującego na tutaj okresu wczesnocykladzkiego, tego najbardziej oryginalnego i twórczego, w przeciwieństwie do etapu środkowo- i późnobrażowego, zależnych najpierw całkowicie od Krety, a następnie od Myken, mówi się o fazach WCI, WCII, WCIIIA, WCIIIB (Lewartowski, Ulanowska 1999, tabl. 4). Ze względu na duże rozdrobnienie źródeł i rysujące się odrębności pomiędzy znaleziskami z poszczególnych wysp zaproponowano także inny podział oparty na najbardziej charakterystycznych, wyróżniających się zespołach artefaktów, tworzących tzw. kultury archeologiczne, których współwystępowanie lub następstwo czasowe zostało dobrze rozpoznane (Renfrew 1972, s. 135 i n.; tenże 1977a, s. 17-30; Press 1986, s. 35-9; Lewartowski, Ulanowska 1999, s. 21-6). Sekwencja ta dla okresu wczesnocykladzkiego, tego najintensywniej rozwijającego się w sposób oryginalny, wedle Colina Renfrew wygląda następująco: po neolitycznych zespołach Saliagos i Kephala, następuje wczesnocykladzka kultura Grotta-Pelos (WCI), następnie kultura Keros-Syros (WCII) i wreszcie Phylakopi I (WCIII) – określenia zasadniczo pochodzą od nazw charakterystycznych stanowisk lub poszczególnych wysp (Renfrew 1972, s. 66, 75-6, 135 i n.; tenże 1977a, s. 17-30; Press 1986, s. 36-7; Broodbank 2000, fig. 1). Podział ten nie w pełni został zaakceptowany, niektórzy badacze postulują pozostanie przy tradycyjnym rozróżnieniu na fazy, inni z kolei wprowadzają do schematu Renfrew'a kolejne grupy kulturowe (Press 1986, s. 36-9; Barber 1987, s. 20-30; Lewartowski, Ulanowska 1999, s. 21-6; Broodbank 2000, s. 53-5). Nie będzie nas to tutaj bliżej zajmować, a wspominać te ustalenia jedynie z tego względu, iż Renfrew dokonał także opracowania rozwoju form figurek cykladzkich, wyróżnił ich typy i ustalił chronologię, co zajął się w pewnym stopniu z zaproponowaną przez niego systematyką kultur wczesnocykladzkich (Renfrew 1969, s. 1-32; tenże 1977b, s. 59-71). Upřednio próby wytyczenia głównych linii rozwoju idoli z Cyklad opierały się przede wszystkim na analizie ich stylu i na porównaniu z plastyką sąsiednich obszarów (Majewski 1971, s. 9).

Zanim przejdę do omówienia owej plastyki pragnę jeszcze zwrócić uwagę na kilka generalnych zjawisk, które się z nią wiążą. Należy ona przede wszystkim do tych wyjątkowych starożytnych źródeł archeologicznych, które wzbudzają nieustanne zainteresowanie badaczy – i to nie tylko archeologów, ale też historyków sztuki czy antropologów kultury, którzy przyglądają się jej wciąż na nowo, poszukując rozmaitych perspektyw interpretacji sensów kulturowych, które w niej potencjalnie tkwią. Warto przy tej okazji wspomnieć, że pierwsza monografia naukowa tych figurek wyszła spod pióra Kazimierza Majewskiego w latach trzydziestych ubiegłego stulecia (Majewski 1935). Autor, zafascynowany strukturą formalną dzieła sztuki, poszukując, jak sam

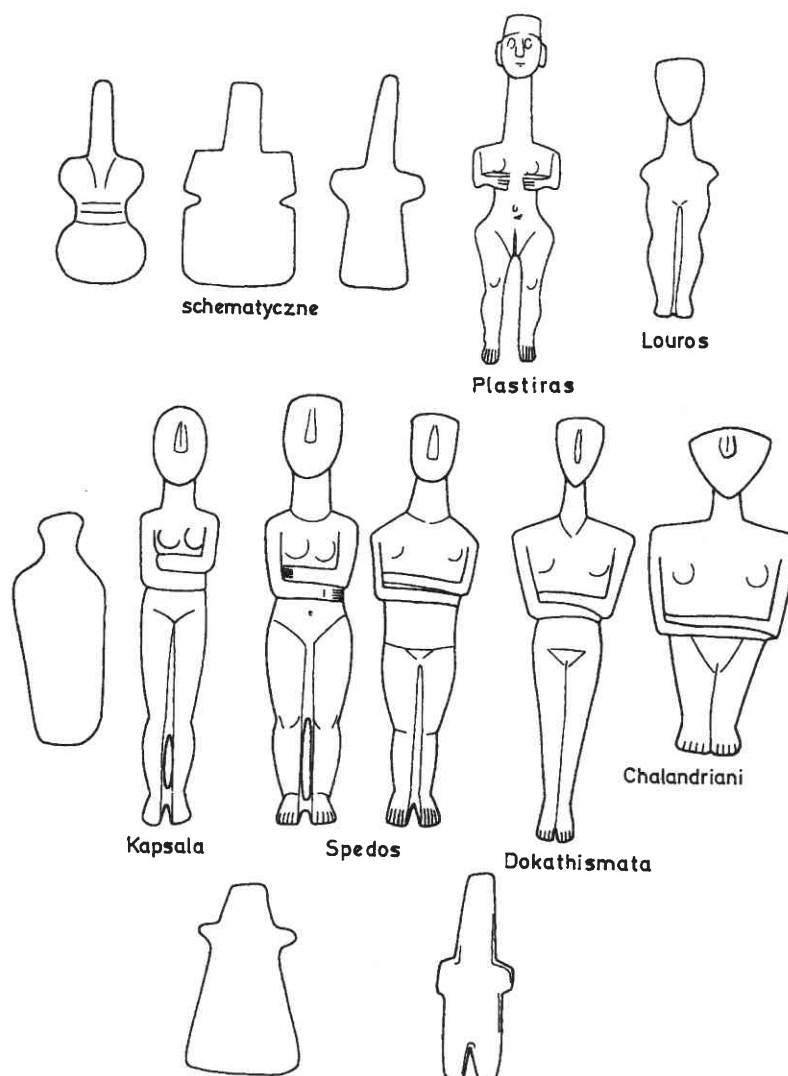
pisze, w świecie starożytnym takiej plastyki, która by do niego przemawiała nie swoją rozbudowaną ikonografią mitologiczną, lecz formą, znalazł ją właśnie w marmurowych idolach cykladzkich, które są ujęte w kształty zwarte, budowane jakby wedle zasad matematycznych, a przy tym oszczędne w wyrażaniu za pomocą brył i płaszczyzn najistotniejszych elementów antropomorficznych (Majewski 1935, s. 1). Ta charakterystyka Majewskiego dobitnie odzwierciedla niektóre nurty estetyczne i artystyczne ubiegłego stulecia, skupiające swą uwagę na doświadczeniach z formą. Stało się to przyczyną niespotykanej przedtem fascynacji plastyką z Wysp i jej zawrotnych cen na rynkach antykwarycznych świata, a skutkowało z reguły skandaliczną grabieżą i bezpowrotnym zniszczeniem wielu cennych stanowisk archeologicznych oraz utratą najistotniejszej dla badań rzeczy – utratą kontekstu, w którym występowały. Ze względu na zainteresowanie kolekcjonerów bardzo rozwinął się także rynek fałszerstw (Gill, Chippindale 1993, s. 601-59).

Należy jednak stwierdzić, że zbiór figurek cykladzkich rozpatrywany z perspektywy występowania figuralnej plastyki w innych kulturach pradziejowych i starożytnych, jawi się jako wyjątkowy – z jednej strony statuetki wykonane zostały z marmuru, który wymagał dobrego opanowania warsztatu i techniki obróbki tak twardego surowca, z drugiej plastyka ta jest bardzo sugestywna, łatwo rozpoznawalna i pomimo różnorodności form, tworzy zwartą całość, która przeżywa swój wewnętrzny rozwój. Rozwój ten doprowadził około połowy III tysiąclecia przed Chr. do powstania wysublimowanej, uproszczonej i zgeometryzowanej figurki z założonymi z przodu rękoma, nazwanej przez badaczy kanoniczną. Cechuje ją prostota i umiar formy, surowość i wręcz zgeometryzowanie kształtów, budowa oparta na zasadach wertykalnych, symetria i płaszczyznowość (ryc. 2 i 3). Obserwujemy tutaj wyraźną manifestację dążności syntetycznych w kształtowaniu obrazu postaci ludzkiej. Godnym wspomnienia jest również fakt, że w obrębie tej plastyki pojawia się jedna z pierwszych w skali europejskiej form rzeźby, która osiąga wielkość postaci ludzkiej.

Generalnie figurki wczesncykladzkie wykazują dwie linie rozwojowe – jedna określana bywa mianem schematycznej, a druga naturalistycznej. Ich ogólny rozwój w świetle przyjmowanych obecnie ustaleń wygląda następująco (ryc. 1). W kulturze Grotta-Pelos względnie liczniejsze i szczególnie różnorodne są figurki schematyczne. Po tej fazie idole schematyczne wcale nie zanikają ale pojawiają się także w dwóch kolejnych fazach okresu wczesncykladzkiego, chociaż w mniejszej ilości. Idole schematyczne wykazują wiele podobieństw do innych idoli występujących w basenie Morza Śródziemnego. Pojawiające się na Cykladach typy określono jako figurki wiolinowe (ryc. 4), z klinowatymi wcięciami i bocznymi wypustkami oraz formy zupełnie obłe, przypominające rzeczne otoczaki. Są one z reguły „deskowate” w profilu i charakteryzują się brakiem w jakikolwiek jasny sposób zaznaczonej głowy, a sporadycznie nacięciami na powierzchni oznaczane bywają niektóre detale, takie jak trójkąt łonowy (Renfrew 1969, s. 3-6; tenże 1977b, s. 59-62; Barber 1987, s. 122; Fitton 1999, s. 30-2).

Pierwszą figurką, którą można zaliczyć do tendencji naturalistycznej jest tak zwana figurka Plastiras – por. ryc. 1 – (nazwę zaczerpnięto od cementarzyska w miejscowości Plastiras na Wyspie Paros). Statuetka ta posiada

owalną głowę z zaznaczonymi nieraz cechami twarzy, jak nos, usta i uszy, długą szyję i wydłużony korpus, krótkie, rozdzielone nogi, ręce zgięte i ułożone poniżej małych piersi, dłoń do dłoni. Oprócz tej rozwiniętej, a nawet groteskowej na tle pozostałych formy, w fazie Grotta-Pelos wyróżniono jeszcze jedną figurkę, którą nazwano Louros – por. ryc. 1 – (od cmentarzyska Louros na Wyspie Naksos). Jest ona pozbawiona bliższych szczegółów anatomicznych, posiada nieco trójkątną głowę osadzoną na stożkowej szyi, prosty korpus z kikutami ramion oraz masywnymi nogami, rozdzielonymi jedynie w partii dolnej (Renfrew 1969, s. 6-9; tenże 1977b, s. 62-4; Barber 1987, s. 122; Fitton 1999, s. 32-6).



Ryc. 1. Typy figurek cykladzkich: rząd górny figurki kultury Grotta-Pelos; rząd środkowy figurki kultury Keros-Syros; rząd dolny figurki kultury Phylakopi I (wg Fitton 1999, s. 30, fig. 16, rys. M. Gorączniak)

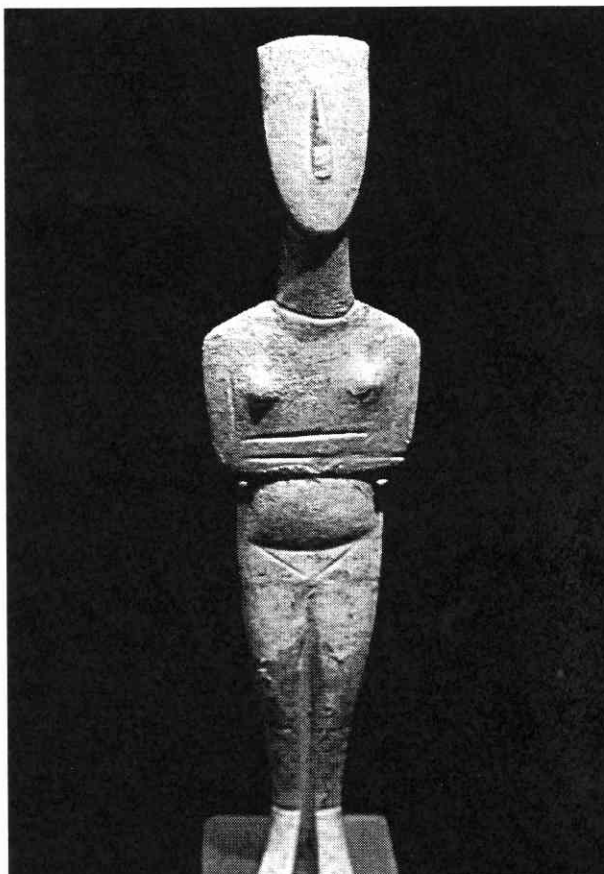
Po tych najwcześniejszych formach mamy z kolei do czynienia z figurkami okresu „złotego wieku” na Cykladach, czyli z plastyką kultury Keros-Syros – por. ryc. 1 – (Renfrew 1969, s. 9-14; tenże 1977b, s. 64-7; Fitton 1999, s. 49-67). Statuetki, które się w niej pojawiają posiadają wyraźnie oddany kształt ludzki – z reguły kobiecy. Nazywane bywają też figurkami kanonicznymi, ponieważ są najliczniejsze i występują w ustalonej konwencji wykonania i formie przez blisko pięć stuleci, mając jedynie stylistyczne warianty, które pogrupowano w odmiany. Głowa jest owalna lub nieco trójkątna i często odchylona do tyłu, rzeźbiarsko zaznaczano na niej z reguły jeden detal - duży wydatny nos. Szyja łączy głowę z prostym korpusem, poszerzonym nieraz w partii ramion, na którym uderzającą cechą jest gest założonych poniżej piersi rąk, z reguły zawsze prawej poniżej lewej (w literaturze anglojęzycznej na oznaczenie tych idoli przyjął się skrót FAFs – folded-arm figures). Oprócz piersi zaznaczano trójkąt łonowy, nogi zasadniczo rozdzielano rytą bruzdą bądź wycięciem, były one lekko ugięte w kolanach i zwęzły się ku dołowi, stopy ukazywano najczęściej skierowane palcami w dół, tak jakby figurka miała się na nich unosić. W partii tylnej zaznaczano czasami rytą linią oś kręgosłupa i ślady ramion oraz pośladki. Z profilu figurki były płaskie i najczęściej nie mogły samodzielnie stać. Sporadycznie pomiędzy figurkami z założonymi rękami zdarzają się idole, które mają mocno uwypukloną partię brzucha poniżej założonych rąk i ewidentnie wyglądają jak brzemienne (Doumas, Marangou 1978, fig. 69; Renfrew 1991, fig. 65; Fitton 1999, fig. 57 i 89). Wśród statuetek kanonicznych rozróżniono wiele odmian i lokalnych wariantów (ryc. 1), które określono jako: Kapsala (cmentarzysko na Amorgos), Spedos (cmentarzysko na Naksos), Dokathismata (cmentarzysko na Amorgos), Chalandriani (cmentarzysko na Syros), Koumasa (od cmentarzyska Koumasa na Krecie, gdzie zapewne pod wpływem Cyklad wykonywane były idole) (Renfrew 1969, s. 15-21; tenże 1977b, s. 65-7). Warto wspomnieć, że nieliczne wyjątkowe posążki stojących lub siedzących muzykantów – harfistów i fletnistów, figurki trzymające kubek (ofiarnicy?), tzw. wojownicy oraz kompozycje grupowe (rodzina?) na ogół datowane są również na okres Keros-Syros (por. Renfrew 1977b, fig. 37, 38, 39; Fitton 1999, fig. 39, 49, 50, 68, 69, 70, 91).

Wreszcie w ostatniej wczesnobrązowej kulturze Cyklad – kulturze Phylakopi I (ryc. 1) idole z wolna zaczynają zanikać, a jeśli się pojawiają to występują ponownie w formie schematycznej (Renfrew 1977b, s. 67-70).

Oprócz C. Renfrew’a również inni badacze starali się uporządkować figurki z Cyklad oraz ustalić ich chronologię. Zasadniczo próby te nie są rozbieżne – czasami jedynie zwracano uwagę na inne cechy lub inaczej precyzowano chronologię. I tak O. Höckmann (Höckmann 1968, s. 45-75) zajął się bliżej wyłącznie figurkami schematycznymi, największą ich ilość datując na początek kultury wczesnocykladzkiej. P. G. Preziosi i S. S. Weinberg (Preziosi, Weinberg 1970, s. 4-12) przy okazji rozważań nad zabiegami technicznymi stosowanymi przy wykonywaniu figurek, zaproponowali niezależnie od Renfrew’a swoje typy i doszli do podobnych konkluzji. Z kolei J. Thimme (Thimme 1977, s. 414 i n.) w obszernym komentarzu do katalogu największej dotychczas wystawy poświęconej kulturze wczesnocykladzkiej, zaproponował wprowadzenie dla figurek naturalistycznych oprócz

nazwy idole kanoniczne, kategorii idoli prekanonicznych i postkanonicznych na określenie wszelkich form przejściowych i hybrydycznych – z jednej strony tych wcześniejszych, jeszcze nie osiągniętych etapu figurki z założonymi rękami, z drugiej późniejszych, już od niej odchodzących.

Jeśli chodzi o materiał i technikę wykonania to – jak już na wstępie zaznaczyłam - krystaliczny, twardy marmur, łatwo dostępny w dużych ilościach na Wyspach jest podstawowym surowcem, z którego wytwarzano omawiane figurki, co wymagało dużej sprawności technicznej i wykorzystania odpowiednich narzędzi, w tym przede wszystkim narzędzi kamiennych (Casson 1933, s. 15-23). Niestety rzadko znajdowane są egzemplarze wykonane z innego rodzaju kamienia. Nie ma jak dotychczas przykładów figurek z łatwiejszego w obróbce, powszedniego surowca jakim jest glina. Najwyraźniej forma tych statuetek oraz surowiec, a co za tym idzie sposób wykonania były powiązane (Fitton 1999, s. 62). Warto tutaj również wspomnieć, iż intensywne badania nad techniką wykonania idoli dowiodły, że jeśli chodzi o typ Plastiras i figurki kanoniczne wytwarzano je w większości wypadków według określonego systemu proporcji, bez względu na rozmiary. Stwierdzono także, że we wszystkich typach, włączając w to schematyczne, bardzo często używano specyficznych kątów do wykonania konturów oraz detali wewnętrznych (Getz-Preziosi 1977, s. 71-91; Barber 1987, s. 124-130). Ponadto część mar-



Ryc. 2. Cykladzka figurka w typie kanonicznym ze zbiorów Badisches Landesmuseum w Karlsruhe. (Fot. E. Bugaj)

murowych statuetek cykladzkich posiada ślady dekoracji malowanej, która niejednokrotnie ze względu na słaby stan zachowania nie była dostrzegana, a jest faktem niebagatelnym przy interpretacji funkcji i znaczenia tej rzeźby (Preziosi, Weinberg 1970, s. 4-12; Hoffman 2002, s. 530-1; Hendrix 2003, s. 405-446). W świetle obecnych danych uważa się, że dekoracja malarska obejmowała przeważnie głowę, ewentualnie okolice szyi, trójkąt łonowy, a nieraz ręce i cały korpus. Wykonywano ją najczęściej przy pomocy kropek nanoszonych na powierzchnię statuetki. Nieraz posługiwano się także kreską. Używano pigmentu w kolorze czarnym, czerwonym i niebieskim.

Podstawową trudnością w badaniach idoli cykladzkich jest, jak już zaznaczałam, nieznaną proveniencją ogromnej części dostępnego materiału zabytkowego. Figurki znane z systematycznych i dokumentowanych badań archeologicznych pochodzą w dominującej części z grobów, przy czym, jak należy mniemać, umieszczanie figurek w pochówkach nie było zwyczajem powszechnym, ale wyjątkowym, gdyż większość grobów na Wyspach ich nie zawiera – badacze szacują, iż te wyposażane to liczba poniżej jednej dziesiątej wszystkich rozpoznanych (Renfrew 1991, s. 102). Z drugiej strony są i tacy, którzy sugerują, że zjawisko wyposażania zmarłych w figury mogło dotyczyć większej części cykladzkiej populacji, a w powszechnym zastosowaniu były na przykład statuetki z drewna, które się nie zachowały (Barber 1984, s. 13). Nie znane są dotychczas jakiegokolwiek formy samodzielnych sanktuariów czy innych wydzielonych miejsc kultu z wczesnobrązowych faz cykladzkich cmentarzysk lub osad, a badacze zaobserwowali jedynie pojawianie się od okresu WCII bruków czy też platform kamiennych na obrzeżach pochówków, służących zapewne do odbywania ceremonii pogrzebowych (Doumas 1977, s. 35-6). Nadzieję budzi w tym względzie stanowisko Dhaskaleio Kavos, będące być może jakimś rytualnym centrum o ponadlokalnym znaczeniu, na którym odkryto wśród innych zniszczonych znalezisk połamane idole (Renfrew 1991, s. 101). Niestety nie zawsze w tym wypadku możliwe jest ustalenie bliższej chronologii, a dotyczy to także nielicznych jak dotąd znalezisk marmurowych statuetek z osad. Jeśli chodzi o te ostatnie – to z wczesnobrązowego kontekstu znane są rozmaite kanoniczne, aczkolwiek najczęściej niekompletne idole marmurowe z Ayia Irini na Keos, jak również z osady Phylakopi (Caskey 1971, s. 113-121; Davis 1984, s. 16-17; Renfrew 1991, s. 98), co poświadczać może również nie funeralne przeznaczenie figurek.

Skupiając uwagę na statuettach pochodzących z grobów trzeba stwierdzić, iż pojawiają się one tam w różnej ilości – z reguły jest to jeden idol, lecz kilka figurek w jednym grobie także zostało odnotowanych. To ostatnie zjawisko częściej zdarza się w kulturze Grotta-Pelos niż później. Co do typów współwystępujących w jednym pochówku to w literaturze są sprzeczne dane – wśród figurek kanonicznych zarejestrowano co najwyżej po dwie z jednym zmarłym (Renfrew 1984, s. 26). W grobach spotyka się często także fragmenty idoli oraz okazy złamane. Figurki w samym pochówku znajdują się w różnym poszanowaniu – z jednej strony bywają niedbale wciśnięte w kąt grobowca, a z drugiej znane są przypadki kiedy potraktowano je szczególnie, umieszczając w specjalnej niszy lub muszli (Borcowski 1982, s. 10). Brak studiów antropologicznych powoduje, że nie ma danych na temat wieku i płci zmarłych, z którymi złożono je do grobu.

Przechodząc do zagadnień związanych z funkcją i znaczeniem figurek cykladzkich należy stwierdzić, że kwestie te budziły zawsze olbrzymie zainteresowanie badaczy, wynikiem którego jest funkcjonująca w literaturze przedmiotu mnogość rozmaitych interpretacji (por. literaturę u: Doumas 1968, s. 88-94; Doumas, Marangou 1978, s. 21-22; Fitton ed. 1984, s. 10-35; Renfrew 1991, s. 95-105; Hoffman 2002, s. 532-4), aczkolwiek brak jest jakiegoś całościowego, opartego na wszystkich dotychczasowych danych spojrzenia na owe statuetki. Z drugiej strony świadectwa archeologiczne wskazują, iż prawdopodobnie figurki te nie pełniły jednej funkcji, natomiast jej interpretacje, jak i weryfikacje tychże, mogą następować wraz z rozwojem systematycznych badań archeologicznych na Wyspach i lepszym rozpoznaniem zarówno cmentarzysk, jak i osad. Z kolei rozważania dotyczące znaczenia tego, co potencjalnie posążki mogły przedstawiać lub symbolizować, zawsze pozostaną otwarte, gdyż pewne warstwy cykladzkiej rzeczywistości sprzed pięciu tysięcy lat nigdy nie będą nam w inny sposób dostępne, jak tylko poprzez fragmentaryczne świadectwa materialne.

Poniżej nie zamierzam przedstawiać szerszego przeglądu wszystkich interpretacji i hipotez związanych z figuralną plastyką cykladzką, lecz pragnę skupić się na ustaleniach nowszych i lepiej moim zdaniem uargumentowanych, a wybrane starsze jedynie wspomnieć. Należy przy tym zdać sobie sprawę, że niektóre interpretacje mają zastosowanie tylko dla wybranej grupy statuetek, głównie dla tych z założonymi rękami, a pomijają inne.

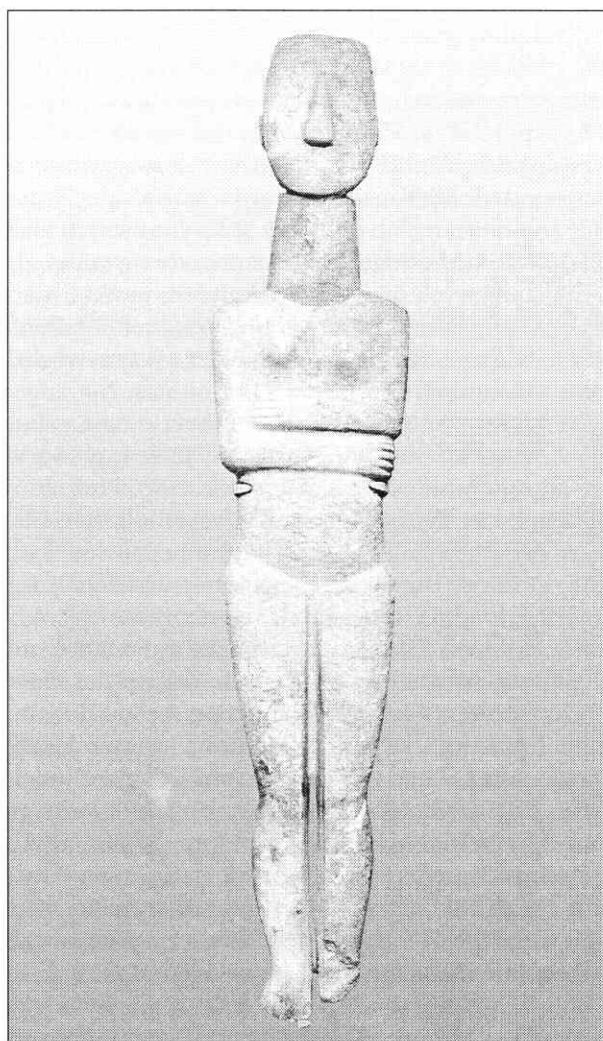
Poglądy badaczy, których ten temat frapował pogrupować można najogólniej według przekonania, że figurki te przedstawiają bóstwa lub też nie. Do grona tych pierwszych należał K. Majewski, który sądził, że są to wizerunki bóstwa kobiecego lecz wszelkie próby jego bliższej identyfikacji uważał za bezowocne (Majewski 1935, s. 9-22). Pisał w następujący sposób: *Można jedynie ogólnie stwierdzić, że nie tylko w kulturze cykladzkiej, ale w ogóle w kulturach basenu Morza Śródziemnego bóstwa kobiece i to bóstwa płodności odgrywały doniosłą rolę w epoce przedhistorycznej, a nawet wczesnohistorycznej, że naturalnym jest objaw przedstawiania tych bóstw w plastyce figuralnej, umieszczanie figurek w sanktuariach domowych, a po śmierci składanie ich zmarłemu do grobu, niejako oddanie zmarłego pod opiekę tej bogini, która przez całe życie była dla niego największym źródłem życiodajności* (Majewski 1935, s. 14-15). Nie był to pogląd odosobniony, a owe interpretacje idoli jako przedstawień tzw. Bogini Matki, zwanej też Wielką Boginią pojawiały się wielokrotnie. Próbowano nawet ją dookreślić w aspekcie funeralnym, nazywając orędowniczką zmarłych w świecie cieni (Childe 1925, s. 46). Najczęściej jednak pozostawano przy generalnych stwierdzeniach, wskazując na pojawiające się obficie w rozmaitych kulturach już od neolitu podobne statuetki kobiece, które mają być dowodem na jednolitość koncepcji bogini płodności zarówno w strefie naddunajsko-bałkańskiej, jak i w basenie Morza Śródziemnego, a bogini ta spełniać miała opiekuńczą rolę zarówno za życia, jak i w zaświatach (Zervos 1957, s. 43-47). Nieraz jednakże odrzucano interpretację figurek jako jej wizerunków, uznając je tylko za przejaw bóstwa czy też symbole życia i śmierci o magicznej sile, spełniające funkcję darów grobowych (por. dalszą literaturę u: Borcowski 1982, s. 11-21).

W latach 60-tych XX w. J. Thimme (Thimme 1965, s. 72-86) poczynił gruntowniejsze studium, w którym głębiej uzasadniał skojarzenie idoli cy-

Idole cykladzkie. Krótka charakterystyka źródeł oraz kilka refleksji...

kladzkich z boginią płodności, a właściwie z boginią śmierci i ponownych narodzin, która zarówno rodzi jak i przyjmuje człowieka po śmierci z powrotem do swego łona. Posłużył się analogiami archeologicznymi z terenu Egei, Anatolii i Bliskiego Wschodu oraz starymi koncepcjami, według których matka ziemia, rodzicielka ludzi, przyjmuje ich po śmierci znów do swego łona. Autor wskazuje również na pewne cechy samych idoli, jak osiąganie niekiedy monumentalnej skali, co mogło mieć miejsce w przypadku przedstawień bóstwa, niemożność samodzielnego stania, podkreślanie trójkąta łonowego, dominujący gest założonych rąk oraz przeważający kontekst umieszczania w grobach, i to najczęściej w pojedynczych egzemplarzach. Składanie w grobach w założeniu z przeznaczeniem do pozycji leżącej i z podkreśleniem łona ma świadczyć o gotowości przyjęcia zmarłego i o dominującym chthonicznym aspekcie tej bogini. Gest rąk na figurkach ma kontrolować narodziny – powstrzymywać je przy założonych rękach lub umożliwiać po ich rozluźnieniu. Co do idoli męskich Thimme konsekwentnie uważa, że są to również

Ryc. 3. Cykladzka figura kanoniczna dużych rozmiarów (ok. 1,5 m) ze zbiorów Badisches Landesmuseum w Karlsruhe. (Fot. E. Bugaj)



wyobrażenia bóstw, jednak rzadsze w tej wczesnej epoce niż bóstwo żeńskie. W końcu autor analizując idole schematyczne sądzi, że początkowo były to amulety powstałe z opracowanych naturalnych rzecznych i morskich 'otoczaków'. Łączono je z boginią morza, tak ważną dla wyspiarzy, której w swej świadomości zawdzięczali życie i dostatek. Dla Thimmego jest wielce prawdopodobne, że kultu obu bogiń – morza oraz śmierci i ponownych narodzin połączyły się na Wyspach. Świadczą o tym chociażby wkładane do grobów modele statków oraz tak zwane patelnie z motywami kobiecego łona (Thimme 1965, s. 83-6).

Inna, nieco wydumana koncepcja interpretująca idole jako bóstwa jest autorstwa M.L. i H. Erlenmeyerów (Erlenmeyer 1965, s. 59-71). Upraszczając ich wywody wspomnę tylko, iż proponują między innymi zwrócić uwagi na estetyczne i haptyczne doznania towarzyszące badaniu tej plastyki. Odwołując się do późniejszej tradycji, szczególnie greckiej, przypominają, że idea wcielenia bóstwa w posąg nie była w niej obca, a początki tego według autorów mamy już we wczesnej epoce brązu na Cykladach.

Wśród wywodów oscylujących wokół przekonania, że marmurowe statuetki cykladzkie nie są wizerunkami bóstw, pojawiło się także wiele hipotez. Jedną z pierwszych, często potem powtarzaną, była opinia G. H. Hogartha (Hogarth 1927, s. 55-62), głosząca że figurki z Cyklad spełniały rolę podobną do egipskich uszebti. Według innych badaczy statuetki wkładano do grobu w zastępstwie ofiar ze służby, aby po śmierci mogły też sprawować swe funkcje, były konkubinami lub rodzajem 'substytutywnych matek', a nawet zabawkami. Miały być istotne w kulcie przodków, którym oddawały cześć lub same były wizerunkami owych przodków, pełniły rolę *psychopompoi* oraz miały moc apotropaiczną (por. literaturę u: Doumas 1968, s. 88-9; Renfrew 1991, s. 95).

Do bardziej rozbudowanych należą w tym względzie dociekania C. Doumasa (Doumas 1968, s. 83-94; Doumas, Marangou 1978, s. 20-22). Badacz ów uważa, że we wczesnym brązie na Cykladach nie można jeszcze mówić o takim poziomie rozwoju wierzeń, w którym funkcjonują bóstwa, i to antropomorfizowane, zatem nie można też mówić o kulcie bogini w postaci ludzkiej figury, ale raczej o wszechobecnej sile, ku której zwracają się wyznawcy, głównie kobiety mające bezpośredni udział w dawaniu życia. Kult Wielkiej Bogini z reguły jest powszechny i gdyby wizerunkiem tej bogini były idole to musiałyby występować częściej i w większym poszanowaniu niż na to wskazują znaleziska. Ponadto autor dowodzi, iż zmarli w społeczeństwach starożytnych najczęściej traktowani byli jako byty mściwe i niebezpieczne. Dlatego po śmierci lokowano ich w ciasnej przestrzeni grobowca, w pozycji skurczonej wraz z darami grobowymi oraz z wyobrażeniem samego zmarłego w formie figurki, która zarówno służyła mu za życia, jak i po śmierci, oddając cześć boskim mocom. Dominujące są tutaj statuetki żeńskie gdyż to kobiety miały być najczęściej czcicielkami jakiś nadprzyrodzonych sił, ku którym kierowały modły w kluczowych momentach życia – inicjacji, porodu, stawania się matką, osamotnienia ale też wszelkich niebezpieczeństw, jak choroby czy głód. Interesujące są dla Doumasa szczególnie nieliczne przedstawienia statuetek brzemiennych, świadczące o tym, że przekazywanie życia traktowane było jako bardzo istotne, zatem kobiety ze swą uprzywilejowaną rolą matek miały prawo oczekiwać większej

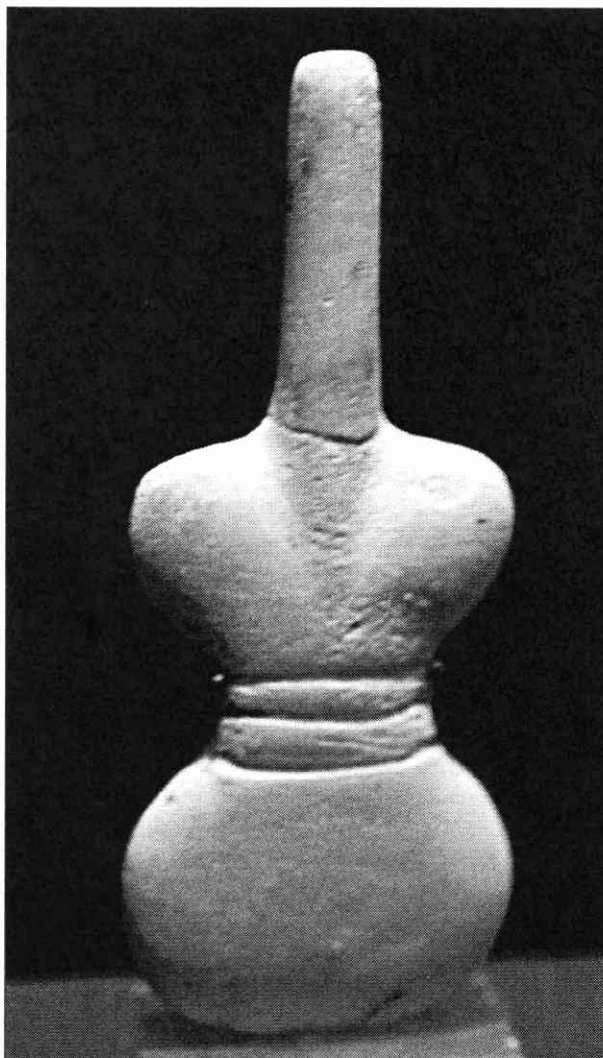
opieki zewnętrznych mocy niż mężczyźni, stykający się z niebezpieczeństwami w momentach nie mających pozytywnego znaczenia dla kontynuowania życia. Nieliczne figurki męskie, tzw. muzykanci, ofiarnicy czy później wojownicy, mają być przedstawieniami tych mężczyzn, którzy również spełniali ważne społecznie role – magów kontaktujących się z bóstwem za pomocą muzyki bądź sprawujących ofiary lub przywódców wspólnoty.

Pragnę odnotować w tym miejscu jeszcze propozycję, K. Schefolda (Schefold 1965, s. 87-90), który odwołując się do znanej nam z przekazów historycznych późniejszej mitologii greckiej widzi w idolach cykladzkich uczestników uroczystości religijnych. Pozycja kanonicznych figurek kobiecych, stojących na palcach z odchylonymi do tyłu głowami, sugerować ma moment ekstazy osiągnięty w tańcu ku czci bóstwa, który odbywał się w rytm muzyki harfistów i fletnistów. Figurki odgrywające ten rytuał wkładano do grobu, aby zapewnić kontakt zmarłego z bóstwem opiekuńczym. Zwyczaj te, zdaniem badacza, znajdują późniejsze odbicie w obrzędach greckich, szczególnie w kulcie Dionizosa, zatem wytwory plastyki cykladzkiej mogą stanowić prototyp greckich nimf i herosów, a przedstawienie harfisty jest być może pierwowzorem Orfeusza.

Podobne przekonania głosiła E. Simon (Simon 1969, s. 236), przy czym uważała, że bardziej zbliżymy się do cykladzkich rytuałów, gdy będziemy w idolach widzieć coś na wzór późniejszych, związanych z Afrodytą charyt. Upozowanie figurek kanonicznych oraz ich dekoracja malarska wskazująca przede wszystkim na ślady malowania głów, świadczą o afrodyzyjskim charakterze tych postaci, który potwierdzać mają także figurki harfistów, gdyż instrument ten pojawia się później w kulcie Afrodyty.

Na koniec owego przeglądu rozmaitych interpretacji funkcji i znaczenia figurek cykladzkich chciałabym także krótko przywołać koncepcje zupełnie świeżej daty.

W 2000 roku C. Broodbank, krytycznie odnosząc się do wcześniejszych rozważań zaproponował powiązanie tych statuetek z pozyskiwaniem i wymianą kobiet pomiędzy rozproszonymi, egzogamicznymi wspólnotami żyjącymi w epoce brązu na Cykladach. Figurki funkcjonujące w tym kontekście to wyobrażenia indywidualnych osób. Autor dowodzi, że największe zmiany na Wyspach zachodzą między okresem Grotta-Pelos i następnymi fazami, a dostępne źródła archeologiczne świadczą o wzroście w okresie WCII znaczenia indywidualnych członków cykladzkiej społeczności, którzy byli żeglarzami, handlarzami, wodzami i zapewne rzemieślnikami. Objawia się to m. in. w znacznej frekwencji indywidualnych pochówków na cmentarzyskach, wyposażanych w prestiżowe dary grobowe oraz figurki antropomorficzne. Broodbank podkreśla przede wszystkim fakt, iż każda zmiana i rozwój społeczny w pradziejach powiązane były z rozwojem biologicznym, a oprócz wymogu prokreacji i obecności życiodajnego słońca, w środowisku wyspiarskim wiązało się to przede wszystkim z morzem i nawigacją. Liczne wyobrażenia łodzi, spiral oraz innych symboli solarnych, w połączeniu z seksualnymi (motywy kobiecego łona), pojawiające się na rozmaitych wyrobach, jak również występowanie kobiecych figurek kanonicznych są dowodem na wagę i powiązanie tych elementów oraz odzwierciedleniem dominującej na Wyspach ideologii (Broodbank 2000, s. 170-4 i 247-56).



Ryc. 4. Cykladzka figurka schematyczna w typie wiołiniowym ze zbiorów Badisches Landesmuseum w Karlsruhe. (Fot. E. Bugaj)

Z kolei w 2002 r. G. Hoffman wyszła z propozycją uznania kanonicznych figurek kultury wczesncykladzkiej za przedstawienia płaczek czy żałobniczek biorących udział w ceremoniach pogrzebowych, co ma mnóstwo późniejszych analogii w kulturze antyku, a także w wielu społecznościach tradycyjnych, badanych przez etnologów. Potwierdzać taką interpretację mają przede wszystkim pozostałości malowania figurek, który to zabieg zdaniem autorki musiał być powszechny, niestety ewidencje tego typu rzadko się zachowują. Hoffman zwraca szczególnie uwagę na pozostałości dekoracji malarskiej w postaci pionowych kresek na policzkach figur, które odzwierciedlają jej zdaniem ślady okaleczeń biorących udział w ceremonii pogrzebowej płaczek. Tym niemniej w opinii autorki nie jest to jedyna funkcja statuetek. Były one używane w ciągu całego życia danej osoby i brały udział w kluczowych momentach jej egzystencji, które znaczone były odpowiednimi rytuałami. Te ważne etapy to inicjacja, małżeństwo,

narodziny dzieci, śmierć. Figurki odzwierciedlały zmieniające się role społeczne konkretnych osób, a uwidaczniano to kolejnymi ich przemalowywaniami (Hoffman 2002, s. 536-46).

W roku 2003 natomiast E. A. Hendrix, kontynuując badania nad figurkami pochodzącymi z określonego kontekstu i noszącymi ślady dekoracji malarskiej, przedstawiła dalsze interpretacje owej wczesncykladzkiej plastyki. Autorka uważa, że statuetki dekorowane podobnymi wzorami były manifestacją jedności kulturowej wśród owych małych i izolowanych wyspiarskich społeczności. Z kolei rzadsze wzory można uznać za manifestacje tożsamości indywidualnych osób lub znaczących wydarzeń w ich życiu. Figurki cykladzkie generalnie służyć miały ludziom i za ich życia i po śmierci, pełniąc rozmaite funkcje w trakcie złożonej strategii adaptacyjnej dokonującej się wśród owych społeczności. Niezdolne z reguły do samodzielnego stania w pionie są wyjątkowo dogodne do trzymania w dłoniach. Mogły zatem brać udział w skomplikowanych rytuałach pogrzebowych, gdzie akt malowania odgrywał doniosłą rolę, ale też uczestniczyły w opowiadaniu 'dziejów', w procesie przekazywania wiedzy, w inicjacji, zawieraniu małżeństw, narodzinach dzieci itd. Badaczka szczególnie podkreśla fakt wyposażania figurek w szeroko otwarte, malowane, 'patrzące' oczy, co ma być próbą przekazywania 'pamięci kulturowej' i swoistą manifestacją stawiania się w jakiejś mierze jednolitą społecznością Cyklad (Hendrix 2003, s. 439-444).

Konkludując powyższe rozmaite, bardziej lub mniej umotywowane koncepcje dotyczące funkcji i znaczenia figurek cykladzkich uważam, że trudno jest zaproponować jedno wspólne wyjaśnienie dla nich wszystkich – począwszy od tych form całkowicie schematycznych, poprzez te najbardziej wyróżniające się tzw. kanoniczne figurki z założonymi rękami. Wszystkie one są reliktem złożonego procesu społecznego, który toczył się wśród tej wyspiarskiej społeczności w ciągu ponad tysiącletniego okresu wczesnego brązu.

Na podstawie danych archeologicznych stwierdzić można, że statuetki znajdowane są głównie w grobach wraz z innymi elementami wyposażenia, które składało się częściowo z przedmiotów wykonanych specjalnie na użytek sepulkralny. Idole mogły także w tym celu być wykonywane, aczkolwiek przekonujące są również sugestie coraz liczniejszej grupy badaczy, iż wykorzystywane były również w kluczowych momentach życia owych społeczności. Liczne źródła z czasów późniejszych oraz dane etnologiczne jednoznacznie wskazują, że wyjątkowo doniosłe wydarzenia w życiu, a przede wszystkim śmierć, były doświadczeniami, które domagały się swego obrzędowego rozwiązania. Figurki mogły uczestniczyć w rytuałach pogrzebowych, a następnie składano je do grobów, gdzie spełniały rolę darów wotywnych. Taką funkcję mogły pełnić również na osadach, jeśli założymy, że na tym wczesnym etapie kult sprawowany był w ramach domostwa – na przykład w wydzielonej jego części. Poglądy takie wydają mi się najbardziej umotywowane i oparte na dostępnych nam jak dotąd danych źródłowych z Wysp. Prezentował je także niejednokrotnie Renfrew (1984, s. 25-9; tenże 1991, s. 98-103), słusznie zauważając, iż standaryzacja statuetek przeczy wykorzystaniu ich jako symboli wyjątkowego statusu społecznego przez niektórych członków cykladzkiej społeczności. Problemem pozostają w pewnej mierze nieliczne okazy dużej wielkości. Być może są one śladem początków wykonywania

wizerunków kultowych. Jeśli chodzi natomiast o sferę znaczeń, wiązanych z omawianymi tutaj idolami, to uważam, że podkreślanie elementów płciowych i dominacja posągów żeńskich, nie jest przypadkowa i odnosi się do idei płodności.

Cytowana literatura:

- BARBER R. L. N.,
1984 Early Cycladic Marble Figures: Some Thoughts on Function, [w:] *Cycladica ...*, s.10-14.
1987 *The Cyclades in the Bronze Age*, London.
- BORCOWSKI Z.,
1982 Zagadnienie kultu zmarłych na Cykladach w epoce brązu, *Studia Archeologiczne* 4, s. 5-22.
- BROODBANK C.,
2000 *An Island Archaeology of the Early Cyclades*, Cambridge.
- BUGAJ E.,
1989 *Figurki kobiece z Cyklad z III tysiąclecia*, Poznań (maszynopis pracy magisterskiej w Bibliotece Instytutu Historii Sztuki UAM w Poznaniu).
- CASKEY J. L.,
1971 Marble Figurines from Ayia Irini in Keos, *Hesperia* 40, s. 113-126.
- CASSON S.,
1933 *The Technique of Early Greek Sculpture*, Oxford.
- CHILDE V. G.,
1925 *The Dawn of European Civilisation*, London.
- DAVIS J. L.,
1984 A Cycladic Figure in Chicago and the Non-funeral Use of Cycladic Marble Figures, [w:] *Cycladica ...*, s. 15-21.
- DICKINSON O.,
1994 *The Aegean Bronze Age*, Cambridge.
- DOUMAS C.,
1968 *The N. P. Goulandris Collection of Early Cycladic Art*, Athens, New York.
1977 *Early Bronze Age Burial Habits in the Cyclades*, Göteborg.
- DOUMAS C., MARANGO L.,
1978 *Ancient Greek Art from the N. P. Goulandris Collection* (Catalogues of the Exhibition), Athens.
- ERLENMEYER N. L. I H.,
1965 Von der frühen Bildkunst der Kykladen, *Antike Kunst* 8, s. 59-71.
- FITTON L. J.,
1999 *Cycladic Art*, London.
- FITTON L. J., (ED.)
1984 *Cycladica. Studies in Memory of N. P. Goulandris*, London.
- GETZ-PREZIOSI P.,
1977 Cycladic Sculptors and their Methods, [w:] *Art and Culture...*, s. 71-91.

Idole cykladzkie. Krótka charakterystyka źródeł oraz kilka refleksji...

- GILL D. W. J., CHIPPINDALE CH.,
1993 Material and Intellectual Consequences of Esteem for Cycladic Figures, *American Journal of Archaeology* 97, s. 601-59.
- HENDRIX E. A.,
2003 Painted Early Cycladic Figures. An Exploration of Context and Meaning, *Hesperia* 72, s. 405-446.
- HOFFMAN G. L.,
2002 Painted Ladies: Early Cycladic II Mourning Figures?, *American Journal of Archaeology* 106, s. 525-50.
- HOGARTH D. G.,
1927 Aegean Sepulchral Figurines, [w:] *Essays in Aegean Archaeology, Presented to Sir Arthur Evans*, (red. S. Casson), Oxford, s. 55-62.
- HÖCKMANN O.,
1968 Zu Formenschatz und Ursprung der schematischen Kykladenplastik, *Berliner Jahrbuch für Vor- und Frühgeschichte* 8, s. 45-75.
- LENGAUER W.,
1994 *Religijność starożytnych Greków*, Warszawa.
- LEWARTOWSKI K., ULANOWSKA A.,
1999 *Archeologia egejska. Grecja od paleolitu po wczesną epokę żelaza*, Warszawa.
- MAJEWSKI K.,
1935 *Figuralna plastyka cykladzka. Geneza i rozwój form*, Lwów.
1971 Idole cykladzkie w nowszych badaniach (1935-1970), *Archeologia* 22, s. 1-35.
- PREZIOSI P. G., WEINBERG S. S.,
1970 Evidence for Painted Details in Early Cycladic Sculpture, *Antike Kunst* 13, s. 4-12.
- PRESS L.,
1986 *Kultura Wysp Cykladzkich w epoce brązu*, Warszawa.
- RENFREW C.,
1969 The Development and Chronology of the Early Cycladic Figurines, *American Journal of Archaeology* 73, s. 1-32.
1972 *The Emergence of Civilization. The Cyclades and the Aegean in the Third Millennium B.C.*, London.
1977a The Cycladic Culture, [w:] *Art and Culture...*, s. 17-30.
1977b The Typology and Chronology of Cycladic Sculpture, [w:] *Art and Culture ...*, s. 59-71.
1984 Speculations on the Use of Early Cycladic Sculpture, [w:] *Cycladica ...*, s. 24-30.
1991 *The Cycladic Spirit. Masterpieces from Nicholas P. Goulandris Collection*, London.
- RUTKOWSKI B.,
1975 *Wyspy wiecznego szczęścia. Zarys religii wczesnogreckiej*, Wrocław-Warszawa-Kraków-Gdańsk.
- SCHEFOLD K.,
1965 Heroen und Nymphen in Kykladengräbern, *Antike Kunst* 8, s. 87-91.
- SIMON E.,
1969 *Die Götter der Griechen*, München.
- THIMME J.,
1965 Die religiöse Bedeutung der Kykladnidole, *Antike Kunst* 8, s. 72-86.
1977 Catalogue/Texts, [w:] *Art and Culture...*, s. 414-588.

ZERVOS C.,
1957 *L'Art des Cyclades du debut à la fin de l'âge du bronze, 2500-1100 avant notre ère*, Paris.

Zastosowano skróty:

Art and Culture...: Art and Culture of the Cyclades, (J. Thimme general ed.), Karlsruhe 1977.

Cycladica...: Cycladica. Studies in Memory of N. P. Goulandris, (L. J. Fitton ed.), London 1984.

Ewa Bugaj
Institute of Prehistory, Adam Mickiewicz University, Poznan

Cycladic Idols. Short review of sources with reflections on function and meaning

Summary

This paper will shortly describe some aspects of Cycladic sculpture consisting mostly of marble female figurines with several figurines of male musicians and rare examples of warriors and groups. Traditionally these figures are referred to as “idols” implying the possible meaning of anthropomorphic images of gods. What should be mentioned here is the uniqueness of the whole group together with consistent usage of marble – the material requiring considerable artisan skills of stone-cutting – and with remarkable, suggestive uniformity of style, yet allowing the inner evolution of forms. Around mid-III millennium BC this evolution eventually stimulated the creation of as called “canonical” image: sublime, simplified and geometrical with the arms folded over the abdomen. Simple, synthetic form of vertical, geometrical structure meets the expressiveness of large, flat surfaces, commonly enriched with painted patterns.

Despite numerous publications still no complex analysis of function and meaning has been proposed. The archaeological findings indicate possibility of various functions rather than one only. The question of symbolism may never be fully answered due to fragmentary character of available resources.

The complexity of a social context within the islander population during the thousand years of early Bronze period also prevents us from developing detailed explanations. Archaeological data partially supports the theories of predominantly funeral meanings of the idols, since most of them have been found in graves - usually together with other objects demonstrating clearly sepulchral character. It is possible that from the very beginning the idols have been manufactured to this very purpose i.e. to become parts of funeral inventory. Figurines might have played an important function in the funeral rites, being finally laid down in graves as votive offerings.

But another possible functions and meanings for the figures have been proposed lately on the basis of painted motifs, the archaeological contexts and

Idole cykladzkie. Krótka charakterystyka źródeł oraz kilka refleksji...

ethnographic parallels. They could play an active role in various rituals, storytelling, educating over the course of their use-life in the community. What more some painted motifs may have been applied with association with important events: initiations into adult groups, marriage, pregnancy and birth giving, sea venture, and, ultimately, the voyage to the next world.