

TEODOR KRAMER

SPOŻYCIE ZBÓŻ PRZEZ LUDNOŚĆ WIEJSKĄ (na przykładzie woj. poznańskiego)

Wielkość i struktura spożycia ludności stanowi podstawowy problem z punktu widzenia wielu dyscyplin naukowych, w ich liczbie również ekonomicznych.

Badanie spożycia dla potrzeb ekonomicznych można podzielić na cztery zasadnicze etapy:

1. opracowanie fizjologicznych norm żywienia i porównanie ich ze spożyciem faktycznym badanej grupy ludności określonego rejonu,

2. badanie spożycia w zależności od stopnia zamożności danej grupy ludności,

3. określenie wielkości spożycia w zestawieniu z możliwościami produkcyjnymi rolnictwa i odpowiednich gałęzi przemysłu,

4. zastosowanie szeregu założeń uwzględniających substytucję dóbr w celu wyboru wariantu maksymalnego (w sensie wartości odżywczej) spożycia przy najwyższym i proporcjonalnym rozwoju całej gospodarki.

Podział powyższy posiada znaczenie metodologiczne przedstawiając jednocześnie cztery grupy problemów ekonomicznych spożycia.

W niniejszym opracowaniu znajdzie wyraz pierwszy etap badania spożycia ludności. Z wstępnego porównania fizjologicznych norm żywienia z danymi o spożyciu ludności w Polsce wynika, iż to ostatnie charakteryzuje się dużą wartością kaloryczną. Podobne wnioski nasuwają się przy porównaniu spożycia w Polsce ze spożyciem w krajach o wysokim poziomie ekonomicznym. Wartość kaloryczna spożycia nie jest jednak wystarczająca do wysuwania wniosków o wysokim czy niskim poziomie konsumpcji. Należy w tym miejscu wspomnieć o zjawisku tzw. głodu utajonego. Jest to najbardziej powszechna forma głodu spotykana w świecie. Polega ona na tym, że organizm ludzki otrzymując zbliżoną do potrzeb ilość kalorii, nie dostaje przez dłuższy czas odpowiednich ilości składników odżywczych, jak białko, tłuszcze, witaminy itd. Nasze spożycie charakteryzuje się bardzo wy-

sokim udziałem produktów zbożowych. Przeciętne spożycie dla Polski w 1955 r. w wysokości 170,7 kg produktów zbożowych na 1 mieszkańca należy uznać jako wysokie nie tylko z punktu widzenia potrzeb żywieniowych, ale również w porównaniu z konsumpcją w innych krajach ¹.

Wysokie spożycie artykułów zbożowych wynika z niskiej stopy życiowej, która zmusza poważną część ludności do spożywania najłatwiej dostępnych i najtańszych artykułów. Miejsce mięsa, jaj, warzyw i owoców zajmują wówczas produkty zbożowe. Tworzy się przyzwyczajenie do objętościowych posiłków węglowodanowych.

Rozważania powyższe w całej rozciągłości odnoszą się również do spożycia ludności wiejskiej, mimo różnic, jakie występują między spożyciem ludności miejskiej i wiejskiej. Wiadomo, że spożycie ludności wiejskiej różni się w pewnym stopniu od spożycia ludności miejskiej. Wpływa na to nie tylko specyfika pracy w rolnictwie i związane z nią potrzeby fizjologiczne organizmu w zakresie odżywiania, ale również możliwość zaspokajania potrzeb konsumpcyjnych z produkcji własnego gospodarstwa rolnego. Fakt ten w pewnym stopniu wpływa na strukturę spożycia artykułów żywnościowych, która układa się na korzyść większego udziału środków żywnościowych pochodzących bezpośrednio z produkcji rolnej.

W tym sensie spożycie artykułów rolniczych może być określane jako spożycie miejskie i wiejskie, w zależności od tego, gdzie się dokonuje. Nie jest to równoznaczne ze spożyciem ludności rolniczej i nierolniczej, gdyż zarówno w miastach żyje pewna nieznaczną część ludności rolniczej, jak i na wsi spora część ludności nie utrzymuje się z rolnictwa. Z tych względów niektórzy autorzy uważają ten podział za nieściśły w odniesieniu do badań ekonomicznych.

Wydaje się jednak, iż dla celów analizy spożycia zbóż podział na ludność wiejską i miejską jest uzasadniany. Przemawiają za tym następujące momenty. Ludność nierolnicza zamieszkała na wsi, tak można przyjąć, jest w większości pochodzenia chłopskiego. Posiada ona przyzwyczajenia ludności utrzymującej się z rolnictwa. Znaczna jej część dysponuje własnymi działkami, na których uprawia głównie zboża i ziemniaki. Jej nawyki konsumpcyjne nie odbiegają od reszty ludności zamieszkałej na wsi. W toku analizy spożycia zbóż na wsi grupa ta może być potraktowana łącznie z ludnością rolniczą, co nie powinno spowodować zasadniczych zniekształceń w obrazie spożycia wsi.

¹ Z. Zekoński, *O właściwe ustalenie spożycia artykułów żywnościowych w planie 5-letnim*, „Gospodarka Planowa”, 1957, nr 2.

W pracy niniejszej badanie spożycia zbóż obejmie następujące zagadnienia:

1. w oparciu o wymagania fizjologii żywienia przedstawiona będzie próba opracowania norm spożycia *zbóż* dla ludności wiejskiej woj. poznańskiego;

2. obliczone na podstawie norm spożycia zbóż zapotrzebowanie na artykuły zbożowe, porównywać się będzie z rzeczywistym spożyciem;

3. ustalone dla danego okresu spożycie poddane będzie analizie z punktu widzenia tych warunków, które ukształtowały jego poziom.

Analiza zmierzać będzie z jednej strony do uchwycenia zmian w spożyciu zbóż, z drugiej strony jej celem będzie wyodrębnienie czynników wpływających na strukturalne zmiany w spożyciu, w przeciwieństwie do tych czynników, których wpływ jest przejściowy, koniunkturalny.

Osiągnięcie tego celu pozwoli z kolei wysunąć pewne wnioski odnośnie do kształtowania się spożycia zbóż w perspektywie najbliższych lat.

Podstawą analizy spożycia zbóż jest określenie norm spożycia. Normy spożycia liczone mogą być dwojako:

1. jako normy fizjologiczne na osobę z uwzględnieniem wieku,
2. jako normy przeciętne na 1 mieszkańca niezależnie od wieku².

Pomiędzy tymi dwoma sposobami istnieje pewna niewspółmierność wynikająca z samej istoty rozpatrywanego zagadnienia. Normy fizjologiczne na osobę, uwzględniające zmienność stanu i różnice w spożyciu niepełnych konsumentów, dają obraz spożycia indywidualnego. Natomiast normy przeciętne na 1 mieszkańca charakteryzują spożycie w przekroju masowym. Normy przeliczone na 1 mieszkańca i na osobę wykazują pewną różnicę. Wynika to głównie z różnego nasilenia ilości niepełnych konsumentów. Zwiększenie liczby niepełnych konsumentów powoduje powiększenie rozpiętości stosunku norm na 1 mieszkańca oraz na osobę i odwrotnie. W niniejszym opracowaniu podstawowym wskaźnikiem charakteryzującym wielkość spożycia zbóż będzie spożycie na 1 mieszkańca. Posługiwanie się tym wskaźnikiem jest uzasadnione przede wszystkim jego porównywalnością. Zarówno w literaturze krajowej, jak i zagranicznej spożycie na 1 mieszkańca jest ogólnie przyjętym i podstawowym wskaźnikiem.

² Por. Wł. Nowicki, *Normy spożycia domowego zbóż i ziemniaków*, „Rolnik-Ekonomista”, 1935, nr 3.

Przy określaniu normy na 1 mieszkańca wsi przyjęto następujące zasady:

1. za podstawę wzięto normy fizjologiczne opracowane przez prof. A. Szczygła³;
2. przy opracowaniu norm posłużono się modelem pełnym uwzględniającym 16 grup wieku, różnicę płci i stopień natężenia pracy;
3. założono, iż wśród ludności wiejskiej dorosłej 30% tej ludności jest umiarkowanie czynna, reszta zaś, tj. 70% jest bardzo czynna⁴;
4. jako podstawę normy przyjęto zapotrzebowanie na poziomie B⁵ (tab. I).

Wybierając poziom B uwzględniono:

1. ogólny poziom spożycia zbóż w kraju,
2. przyzwyczajenia konsumpcyjne ludności wiejskiej,
3. stan zaopatrzenia kraju w artykuły zbożowe,
4. ceny artykułów zbożowych i zdolność ich nabycia przez ludność.

Wyliczone w ten sposób zapotrzebowanie fizjologiczne na produkty zbożowe podzielono przez ilość ludności wiejskiej, uzyskując przeciętną normę spożycia zbóż na 1 mieszkańca wsi wielkopolskiej. Otrzymana norma stanowiła z kolei podstawę do ustalenia zapotrzebowania na artykuły zbożowe w powiatach. Przyjęto zatem jednolitą normę spożycia zbóż na 1 mieszkańca zarówno dla województwa jako całości, jak i dla każdego powiatu z osobna.

Postępowanie takie oparto na założeniu, iż struktura wieku lud-

³ A. Szczygieł, *Podstawy fizjologii żywienia*, Warszawa 1956.

⁴ Brano tutaj pod uwagę charakter pracy w rolnictwie, gdzie zatrudniani są wszyscy członkowie rodziny bez względu na wiek, a więc w wieku poprzedzającym ich ustawową zdolność do pracy, jak i po tym okresie. Do tej kategorii, to znaczy do bardzo czynnych, zaliczyć można wszystkich rolników i ich rodziny. Oprócz tego wchodzi tutaj robotnicy posiadający działki ziemi, a zamieszkałi na wsi.

Za umiarkowanie czynnych przyjęto wszystkich zatrudnionych w pracy umysłowej, a zamieszkałych na wsi, a więc nauczycieli, urzędników i ich rodziny, młodzież szkół średnich i niektóre, nieliczne zresztą, kategorie chłopów bogatych nie pracujących bezpośrednio. Uwzględniano również wpływ środowiska przyrodniczego, które ma znaczenie dla spożycia zbóż.

⁵ Dla naszych warunków opracowane zostały cztery poziomy żywienia:

- A — wyżywienie ledwo wystarczające,
- B — „ dostateczne,
- C — „ pełnowartościowe,
- D — „ najlepsze.

Por. A. Szczygieł, *Podstawy fizjologii żywienia*, s. 593.

Tabela 1
Struktura ludnośi wiejskiej według wieku a zapotrzebowanie fizjologiczne na produkty zbożowe

1955 r.	Woj. poznańskie			W normie A		W normie B		W normie C	
	Ludnoś wg grup wieku	Iloś ludnośi w grupach	Udział % w ludn. og.	Roczne zapotrzebowanie na produkty zbożowe	Roczne zapotrzebowanie na produkty zbożowe	Udział % w zapotrzeb. og.	Roczne zapotrzebowanie na produkty zbożowe	Udział % w zapotrzeb. og.	Roczne zapotrzebowanie na produkty zbożowe
1	1—3	90 450	7,4	4 952,14	4 952,14	2,4	3 961,71		
2	4—6	92 292	7,5	7 074,18	7 074,18	3,4	5 726,46		
3	7—9	91 843	7,5	11 732,94	10 392,03	5,0	8 380,67		
4	10—12	66 723	5,4	9 741,55	8 523,86	4,1	6 841,16		
5	Dziewczeta 13—15 lat	26 867	2,2	4 216,77	3 726,35	1,8	3 236,13		
6	Chłocy 13—15 lat	26 868	2,2	5 687,95	5 197,61	2,5	4 412,85		
7	Dziewczeta 16—20 lat	39 534	3,2	5 771,96	5 050,46	2,4	4 040,37		
8	Chłocy 16—20 lat	40 629	3,3	10 825,60	9 639,23	4,7	8 601,15		
9	Kobiety b. czynne	281 355	22,8	53 401,18	46 212,56	22,5	37 005,54		
10	Kobiety umiark. czynne	120 580	9,8	16 724,30	14 523,86	7,1	11 883,16		
11	Mężczyźni b. czynni	248 263	20,1	74 305,11	71 586,64	35,0	63 431,19		
12	Mężczyźni umiark. czynni	106 398	8,6	20 582,69	18 640,91	9,1	16 699,17		
	Ogółem ludnoś wiejska	1 231 802	100,0	225 016,37	205 519,83	100,0	174 219,56		

Źródło: 1. Woj. Komisja Planowania Gospodarczego w Poznaniu; 2. A. Szczygieł, *Podstawy fizjologii żywienia*, Warszawa 1956.

Spożycie zbóż ludności wiejskiej

Lp.	P o w i a t	Ludność wiejska	Norma fizjol. B na głowę l mieszkańca wsi w kg	Ogółem za- potrzebo- wanie w to- nach (rocz- nie obl. wg normy B)	Źródła pokryci	
					Przemiały młynów RPMG	Prze- miały młynów PGR
1	Chodzież	24 575	166,8	4 091,74	1 424	310,20
2	Czarnków	29 228	„	4 875,23	2 019	—
3	Gniezno	41 678	„	6 951,89	3 931	—
4	Gostyń	39 531	„	6 595,77	2 975	—
5	Jarocin	65 259	„	10 885,20	4 703	149,04
6	Kalisz	99 110	„	16 531,55	8 279	976,72
7	Kępno	34 512	„	5 756,60	2 799	—
8	Koło	73 241	„	12 216,60	6 965	—
9	Konin	110 966	„	18 509,13	9 599	—
10	Kościan	51 652	„	8 615,55	4 150	—
11	Krotoszyn	42 178	„	7 035,29	4 614	—
12	Leszno	32 543	„	5 428,17	1 122	—
13	Międzychód	18 080	„	3 015,74	1,424	—
14	Nowy Tomyśl	54 200	„	9 040,56	6 524	124,68
15	Oborniki	26 396	„	4 402,85	1 992	340,68
16	Ostrów	62 375	„	10 404,15	4 344	—
17	Ostrzeszów	32 989	„	5 502,56	1 163	218,28
18	Poznań	56 945	„	9 498,43	1 501	958,80
19	Rawicz	26 431	„	4 408,69	2 643	—
20	Śrem	33 564	„	5 588,47	1 691	—
21	Środa	35 369	„	5 399,55	3 553	—
22	Szamotuły	43 670	„	7 284,16	2 759	892,08
23	Turek	90 478	„	15 091,73	5 767	732,96
24	Wągrowiec	37 239	„	6 651,46	2,126	34,56
25	Wolsztyn	35 440	„	5 909,39	3 343	—
26	Września	39 428	„	6 576,59	3 190	628,20
27	Trzcianka	19 556	„	3 261,94	1 085	—
Ogółem woj. Pozn.		1256 633	—	209 606,38	95 685	5 366,20

Źródła: 1. Woj. Komisja Planowania Gospodarczego w Poznaniu; 2. Woj. Zarząd Młynów w Poznaniu;

ności wiejskiej w poszczególnych powiatach w zasadzie nie odbiega od struktury wieku ludności wiejskiej województwa jako całości⁶.

⁶ Założenie powyższe oparto na próbnym obliczeniach struktury wieku ludności wiejskiej w sześciu powiatach, położonych w różnych częściach woj. poznańskiego. Z dokonanych wyliczeń wnosić można, iż struktura wieku ludności wiejskiej w indywidualnych powiatach nie odbiega w zasadniczy sposób od struktury wieku ludności wiejskiej całego województwa. Zauważone różnice sprowadzają się jedynie do miejsc dziesiątych procentu.

woj. poznańskiego w roku 1955

zapotrzebowania				Norma A na 1 miesz- kańca wsi	Norma C na 1 miesz- kańca wsi
Przemiały młynów prywatnych	Dostawy prze- tworów zbożo- wych na wieś przez aparat handlu wiejsk.	Ogółem po- krycie za- potrzebo- wania	Na 1 miesz- kańca wsi		
151	1 685,6	3 570,8	141,2		
—	1 402,0	3 421,0	117,0		
963	2 222,1	7 116,1	170,7		
—	1 815,4	4 790,4	121,1		
2 400	2 550,6	9 802,6	150,2		
5 898	2 649,4	17 803,1	179,6		
1 020	1 038,6	4 857,6	140,7		
4 761	2 867,1	14 593,1	199,2		
7 740	3 291,3	20 631,3	185,9		
1800	2 092,2	8 042,2	155,7		
—	2 025,4	6 639,4	157,4		
1 920	2 120,2	5 162,2	158,6		
540	1 423,1	3 387,1	187,3	>182,7	>141,4
—	3 539,8	10 188,48	185,6		
194	1 201,3	3 727,98	141,2		
1 749	1 980,9	8 073,9	129,4		
1 636	1 132,1	4 149,38	125,8		
1 550	4 224,5	8 234,3	144,6		
—	1 415,4	4 058,4	153,5		
1 304	2 132,5	5 127,5	152,7		
720	1 361,7	5 634,7	159,3		
667	2 285,6	6 603,68	151,2		
7 703	1 557,4	15 760,36	175,2		
1 824	1 924,3	5 908,9	158,6		
336	1 579,3	5 258,3	148,3		
660	2 120,8	6 539,0	170,1		
—	1 910,0	2 995,0	153,5		
45 536	55 549,6	202 136,80	160,8		

3. Ogólnopolskie Zrzeszenie Młynów Prywatnych w Poznaniu; 4. Woj. Związek Gminnych Spółdz. „Samopomoc Chłopska” w Poznaniu.

Ustalonemu zapotrzebowaniu należało teraz przeciwstawić wielkości faktycznego spożycia.

Dla określenia wielkości faktycznego spożycia zbóż na 1 mieszkańca wsi trzeba w pierwszym rzędzie ustalić źródła i formy zaopatrzenia ludności w powyższe artykuły.

Podstawowymi źródłami zaopatrzenia wsi w artykuły zbożowe są:

1. samozaopatrzenie,
2. zaopatrzenie w aparacie handlu.

Ad 1. Samozaopatrzenie w artykuły zbożowe występuje jako ⁷:

- a) przemiały w państwowych młynach gospodarczych,
- b) przemiały w prywatnych młynach i wiatrakach,
- c) wymiana zboża na chleb w wiejskim aparacie handlu.

Ponieważ zboże uzyskane przez aparat handlu tytułem wymiany na chleb podlega przemiałom w młynach gospodarczych, przeto przemiały w młynach gospodarczych w ogóle można uznać jako wielkość równoznaczną z wielkością samozaopatrzenia wsi w artykuły zbożowe.

Ad 2. Zaopatrzenie wsi w artykuły zbożowe w aparacie handlu: przyjmuje postać:

- a) zaopatrzenia w sieci handlu wiejskiego,
- b) zaopatrzenia w sieci handlu miejskiego.

Zaopatrzenie wsi w aparacie handlu wiejskiego następuje poprzez zakupy chleba i mąki pszennej ⁸. Pewną część zakupów chleba, a nawet i mąki dokonuje ludność wiejska w mieście. Jednocześnie ludność miejska, szczególnie w małych miasteczkach, zaopatruje się w chleb i mąkę w sieci handlu wiejskiego.

Te proporcje kształtują się odmiennie w każdym powiecie w zależności od:

1. ilości miasteczek w powiecie,
2. ilości osób dojeżdżających do pracy w mieście,
3. stanu komunikacji w powiecie i możliwości dojazdu do miasta,
4. jakości pracy poszczególnych pionów handlu.

Ogólnie dla województwa poznańskiego przyjęto, iż zakupy ludności wiejskiej w sieci handlu miejskiego oraz zakupy ludności miejskiej w sieci handlu wiejskiego w zakresie artykułów zbożowych wzajemnie się równoważą ⁹.

Wobec tego przy ustalaniu wielkości spożycia zbóż ludności wiejskiej pominięto to ostatnie źródło zaopatrzenia.

W sumie w oparciu o zasady wyżej przedstawione obliczono spożycie artykułów zbożowych raz dla województwa jako całości, po wtóre dla każdego powiatu z osobna (tab. 2).

⁷ Pod pojęciem samozaopatrzenia rozumie się w niniejszym opracowaniu tę część zboża, która idzie na cele osobistego spożycia rolnika i jego rodziny.

⁸ Mąka żytnia nie znajduje się w obrocie rynkowym i przeznaczana jest bezpośrednio do wypieku. Stąd w tabeli 2 podano tylko ogólną ilość mąki dostarczonej na wieś, nie wymieniając chleba.

⁹ Oparto się w tym wypadku na obliczeniach dokonanych przez St. Smo-lińskiego i B. Gruchmana w artykule *Spożycie ludności miejskiej woj. poznańskiego w świetle badań budżetów rodzinnych*, „Przegląd Zagadnień Socjalnych”, 1957, nr 10.

Jak łatwo zauważyć, przeciętne spożycie zbóż na 1 mieszkańca wsi woj. poznańskiego odbiega nieco od ustalonego teoretycznie zapotrzebowania w normie B. Przy jego poziomie w wysokości 160,8 kg na 1 mieszkańca wsi jest ono niższe o 6 kg od postulowanej normy B.

Z kolei w powiatach występują odchylenia od normy B w dwóch kierunkach: w dół i w górę, ciężąc na jednym krańcu do wielkości spożycia w normie A, na drugim zaś w normie C, a nawet i D. Chociaż pierwsza tendencja występuje dość wyraźnie w powiatach wschodnich woj. poznańskiego, druga w powiatach środkowopoznańskich, to trzeba mimo wszystko pamiętać o zastrzeżeniach, które można wysunąć przeciwko tej tezie. Nie każda bowiem wielkość przedstawiona tutaj jako przeciętne spożycie na 1 mieszkańca wsi rzeczywiście odzwierciedla poziom spożycia zbóż ludności wiejskiej w danym powiecie. Na odchylenia od tej wielkości wpływać mogą:

1. przepływy przemiałów między powiatami,
2. przepływy zakupów chleba i mąki: a) w sieci handlu wiejskiego między powiatami, b) ze wsi do miasta.

Ad 1. Przy założeniu, iż spożycie artykułów zbożowych w powiatach środkowopoznańskich oscyluje wokół normy C, spożycie w powiatach wschodnich wokół normy A, poszczególne, czasem dość znaczne odchylenia w górę i w dół mogą wynikać z niezbilansowania się przepływów przemiałów w niektórych powiatach.

Ad 2a. Nierówne rozmieszczenie sieci handlu wiejskiego, jak i stan dróg komunikacyjnych mogą spowodować przepływ zakupów w pionie wiejskim między powiatami. Przy dogodnym stanie dróg przepływ jednostronny może być znaczny.

Ad 2b. Chociaż dla województwa jako całości przyjęto, iż zakupy wymienionych artykułów między miastem a wsią wzajemnie się równoważą, to jednak w indywidualnych wypadkach mogły wystąpić niezrównoważenia, co z kolei wpłynęło na kształtowanie się wielkości charakteryzujących spożycie zbóż na 1 mieszkańca wsi danego powiatu.

Pomimo tych zastrzeżeń, można zaryzykować twierdzenie, iż spożycie zbóż na 1 mieszkańca wsi w powiatach wschodnich woj. poznańskiego jest wyższe aniżeli w pozostałych powiatach woj. poznańskiego. Zbliżone jest ono do spożycia zbóż postulowanego w normie A; w pozostałych powiatach do normy C. Natomiast przeciętne spożycie zbóż na 1 mieszkańca wsi woj. poznańskiego, jak to już stwierdzono powyżej, wynosi 160,8 kg i oscyluje raczej wokół normy B.

Wydaje się, iż wielkości te mogą być przyjęte jako podstawa do wyliczania faktycznego spożycia zbóż województwa i powiatów w danym roku (1955). Mogą one stanowić również punkt wyjścia dla ustalenia spożycia jako pozycji bilansu zbożowego danego rejonu. Wreszcie określone tutaj spożycie może mieć znaczenie dla oceny pracy sieci młynów gospodarczych i piekarń wiejskich w danym czasokresie.

Pozostaje jednak zagadnienie najważniejsze: w jakim stopniu wielkość spożycia obliczona dla danego roku (1955) może być podstawą do przewidywania spożycia w perspektywie wielu lat.

Zasadniczym problemem jest to, czy dana wielkość spożycia jest wielkością ustabilizowaną, ukształtowaną w swej przewadze przez czynniki stałe, czy też jest wynikiem działania czynników zmiennych działających jedynie przejściowo.

Odpowiedzi na to pytanie szukać należy w analizie dynamiki spożycia zbóż w latach poprzedzających dany rok (1955) i w miarę możliwości również w latach następnych. Analiza taka powinna zmierzać z jednej strony do wyodrębnienia wpływów przejściowych na spożycie zbóż, z drugiej strony — wskazać na zmiany w samych kierunkach spożycia.

Przystępując do zapowiedzianej analizy przyjmuje się następujące, zasadnicze założenie: Dynamika przemiałów plus zakupów artykułów zbożowych odzwierciedla dynamikę spożycia zbóż ludności wiejskiej.

Tabela 3

Dynamika i struktura zaopatrzenia wsi wielkopolskiej
w artykuły zbożowe

Forma zaopatrzenia wsi	R o k					
	1952	1953	1954	1955	1956	1957
Przemiały gospodarcze	100	86,2	78,1	87,7	132,4	130,0
Zakupy w aparacie handlu wiejskiego	100	120,0	156,2	179,1	162,1	163,0
Przemiały plus zakupy	100	93,1	94,5	107,0	139,0	136,8

Źródła: 1. Woj. zarząd Młynów w Poznaniu; 2. Woj. Związek Gminnych Spółdzielni „Samopomoc Chłopska” w Poznaniu.

Jeżeli przyjąć rok 1952 za 100, to już w następnym roku zauważyć można spadek spożycia, który utrzymuje się przez rok następny,

tj. w roku 1954¹⁰. Począwszy od 1955 r. spożycie wzrasta zrazu nieznacznie, a od 1956 r. bardzo poważnie i utrzymuje się na tym poziomie, mimo nieznacznego spadku, również w 1957 r. W roku 1957 występują pewne cechy stabilizacji spożycia¹¹.

Jest przy tym rzeczą charakterystyczną, że wraz z poważnym spadkiem przemiałów w latach 1953—1955 odpowiednio wzrastały zakupy chleba i mąki w aparacie handlu. Ich spadek nastąpił dopiero w latach 1956—1957, to jest przy określonym wzroście przemiałów. Tak więc w latach 1956—1957 miała miejsce stabilizacja przemiałów i zakupów. Odznacza się ona tym, iż pojawia się w punkcie, w którym obroty przemiałów i zakupów osiągnęły odpowiedni poziom i wzajemny stosunek różny od stosunku z roku wyjściowego.

Dążenie ludności wiejskiej do utrzymania spożycia zbóż na niezbędnym poziomie z chwilą gdy zabrakło zboża do przemiału, przejawiało się we wzmożonych zakupach mąki i chleba w aparacie handlu. Gdy natomiast ilość zboża przeznaczonego do przemiału wzrosła, wówczas zmniejszyły się zakupy, nie osiągając jednak nigdy roku wyjściowego. Stąd można powiedzieć, iż różnica między poziomem najwyższym z 1955 r. a poziomem ustabilizowanym z lat 1956—1957 byłaby przyrostem zakupów wynikłych z działania czynników przejściowych. Jednocześnie różnica między poziomem wyjściowym z 1952 r. a poziomem z lat 1956—1957 byłaby przyrostem mającym swe źródło w działaniu czynników stałych.

Do czynników przejściowych, zmiennych, zaliczyć tutaj można:

1. wysokie obciążenie ha dostawami obowiązkowymi i wynikłą z nich niską opłacalność zbóż, która z kolei rzutowała na plony zbóż;

¹⁰ Jako punkt wyjściowy przyjęto rok 1952:

1. ze względu na dostępność materiałów, które w wcześniejszych latach w tym układzie są nieosiągalne,

2. rok 1952, jako rok, w którym wprowadzono dostawy obowiązkowe zbóż, otwiera nowy okres w sytuacji społeczno-gospodarczej wsi.

¹¹ Z dynamiką spożycia, obliczoną wyżej przedstawioną metodą, koreluje dynamika spożycia ustalona przez Instytut Ekonomiki Rolnej. O ile przyjąć rok 1951/1952 za 100, w następnym roku 1952/53 mamy 94,2%, a w roku 1953/1954 —88,7%. Wzrost spożycia następuje w r. 1954—1955 i osiąga 113,7%. Występują co prawda pewne różnice. Źródłem ich są jednak różne podstawy wyjściowe: 1. IER. obliczał wyniki dla roku gospodarczego, podczas gdy autor posługuje się rokiem kalendarzowym. 2. Dynamika spożycia obliczona na podstawie materiałów IER. odnosi się do jednej grupy gospodarstw (gosp. duże, słabe) podczas gdy dane o spożyciu w niniejszym opracowaniu dotyczą średnio całej wsi. Mimo to spadek na przełomie lat 1953—1954 jest widoczny — podobnie jak wzrost w 1955 r. Źródło: Instytut Ekonomiki Rolnej.

2. gwałtowny wzrost trzody chlewnej, nieproporcjonalny w stosunku do wzrostu bazy paszowej;

3. nieurodzaj zbóż w szczególności w 1953 r.

Do czynników stałych należy zaszeregować:

1. dalszy wzrost podziału pracy, a co za tym idzie, zakup coraz większej ilości artykułów w stanie gotowym w aparacie handlu (ze względu na jakość i taniość artykułów);

2. wzrost poziomu kulturalnego wsi prowadzący do oszczędności czasu, w celu przeznaczenia go na potrzeby życia osobistego i zbiorowego.

Zespół warunków kształtował przemiały. Wpływał jednak odmiennie na dynamikę przemiałów. O ile pod naciskiem warunków z lat 1953/1955 zakupy wzrastały, to przemiały odpowiednio spadały. Gwałtowny wzrost przemiałów ma miejsce w 1956 r. i utrzymuje się na tym poziomie w 1957 r.. Podobnie jak w wypadku zakupów, można zaryzykować twierdzenie, iż różnica między poziomem wyjściowym z 1952 r. a poziomem najniższym z 1954 r. jest spadkiem przemiałów pochodzącym z działania czynników przejściowych, zmiennych, podczas gdy przyrost z lat 1956—1957 w stosunku do przemiałów z roku wyjściowego byłby wynikiem wpływu czynników stałych.

Podczas gdy czynniki zmienne, przejściowe, były wspólne dla zakupów i przemiałów, to znaczy ten sam zespół warunków kształtował z jednej strony krzywą wzrostu zakupów, a z drugiej krzywą spadku przemiałów, o tyle czynniki stałe są odmiennie dla każdej krzywej. Przy założeniu stałości spożycia zbóż każdy wzrost zakupów powoduje spadek przemiałów i odwrotnie.

Zatem czynnikami stałymi określającymi przemiały byłyby:

1. łatwość zaspokojenia potrzeb konsumpcyjnych z własnego gospodarstwa rolnego,

2. stosunki panujące na rynku, a w szczególności relacja cen zboża do ceny chleba, relacja cen zboża do cen produktów hodowli,

3. gęstość sieci handlu na wsi i jakość ich pracy,

4. tradycja i związane z nią przyzwyczajenia do określonych gatunków pieczywa.

Spożycie było wypadkową działania całego kompleksu opisanych powyżej czynników. I chociaż spożycie zbóż ma zawsze tendencję do stabilizacji w bilansie ziemiopłodów, to jednak w warunkach działania dostaw obowiązkowych, wykazało ono zależność bezpośrednią od plonów, a przede wszystkim od dynamiki spasanania. Spasanie odznacza się wśród pozostałych pozycji bilansu największą elastycznością.

Tabela 4

Dynamika wzrostu pogłowia trzody chlewnej a dynamika
zaopatrzenia w paszę przez państwo

Treść	R o k					
	1952	1953	1954	1955	1956	1957
1. Pogłowiu trzody	100	115,6	113,2	128,0	134,5	133,5
2. Dostawy paszy przez państwo	100	120,0	136,5	131,9	142,0	145,7
3. Obciążenie 1 ha przelicz, na dost, obowiązk.	100	96,6	93,0	90,5	86,4	70,0
4. Plony z ha fiz.	100	74,5	93,6	121,3	103,5	118,6

Źródła : 1. Woj. Zarząd Rolnictwa w Poznaniu; 2. Woj. Pełnomocnik Min. Przemysłu Spożywczego i Skupu w Poznaniu.

Toteż mimo pomocy paszowej wzrost hodowli, w warunkach względnie niskich plonów i przy wysokim obciążeniu ha dostawami, wywierał swój wpływ na obniżenie spożycia. Wpływ tutaj był dwustronny. Z jednej strony powiększenie stanu hodowli powodowało przesunięcie zboża na spasanie, często kosztem spożycia. Z drugiej strony, na skutek niskiej podaży zbóż, wywołanej między innymi również wzrostem hodowli, na rynku ukształtowała się wysoka cena zbóż. Skłaniała ona raczej do sprzedaży zbóż, przy jednoczesnym oszczędzaniu artykułów zbożowych w spożyciu.

Dopiero określony wzrost wydajności zbóż z ha, przy równoczesnym obniżeniu obciążenia dostawami i przy wydatnej pomocy paszowej, pozwolił utrzymać założone tempo wzrostu hodowli i odpowiedni poziom spożycia zbóż.

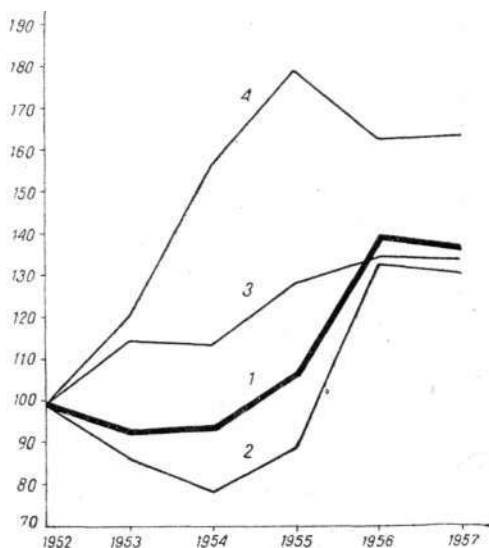
Tak przedstawiała się sytuacja w latach 1956 i 1957. W tym okresie, jak się zdaje, zaspokojone zostały potrzeby zbożowe wsi. Dziwić musi jednak znaczne przekroczenie poziomu spożycia z 1952 r.

Nie ulega wątpliwości, że u podstaw tego wzrostu w jakimś stopniu leżały pobudki psychologiczne, a więc reakcja na dotychczasowe braki w zaopatrzeniu w artykuły zbożowe na wsi. Z drugiej jednak strony wskazuje to na poważny nadal udział zbóż w diecie ludności wiejskiej. Mimo iż nie należy się spodziewać dalszego poważnego wzrostu spożycia zbóż na 1 mieszkańca wsi poznańskiej, artykuły zbożowe w dalszym ciągu i to na przestrzeni szeregu lat będą odgrywały ważną rolę w wyżywieniu ludności wiejskiej Wielkopolski, nie mówiąc już o ludności wiejskiej innych rejonów Polski.

Mogą oczywiście w przyszłości występować różne czynniki zmienne i stałe, a działające w kierunku zmniejszania spożycia zbóż,

Może to być wysokie tempo wzrostu trzody chlewnej i bydła, przy niewystarczającym wzroście plonów z ha, oraz wyższe spożycie artykułów żywnościowych o wysokiej wartości odżywczej, jak mięso, jaja, mleko, cukier, warzywa itp.¹².

Na podstawie przeprowadzonej w niniejszym opracowaniu analizy nie widać podstaw do założenia gwałtownego spadku spożycia



Wykres 1

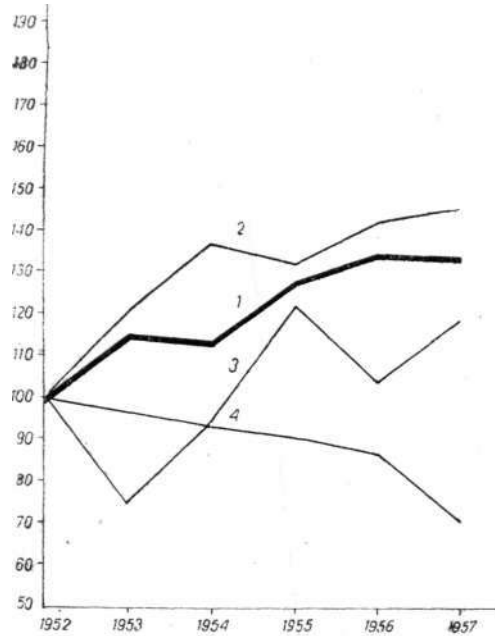
Objaśnienia: 1. spożycie zbóż, 2. przemiały, 3. pogłowie nierogacizny, 4. zakupy art. zbożowych.

zboż. Spadek spożycia, jeżeli miał miejsce, to głównie na skutek działania czynników przejściowych, o czym była mowa powyżej. Z chwilą ustąpienia tych warunków, spożycie zbóż wróciło do punktu wyjściowego, a nawet go przekroczyło.

Równocześnie trzeba wskazać na inny aspekt zagadnienia. Nie należy zapominać o tym, iż wysoka konsumpcja artykułów żywnościowych wyższej jakości, jak mięso, nabiał, cukier i tłuszcze, wynikała w przeszłości, a w szczególności w latach 1950—1956, z tzw. „przejadania” majątku trwałego. Niemożność zakupu artykułów wyższej użyteczności, brak chęci do inwestowania, nieprawidłowości w systemie cen, wszystko to spowodowało skierowanie popytu na

¹² Por. Fl. Barciński, *Perspektywy rozwoju gospodarstwa narodowego Polski w planach 1961—1975*, (WSE Poznań — na prawach rękopisu).

artykuły żywnościowe i to wysokiej jakości. Splot okoliczności, które działały w omawianym okresie, nie stwarzał warunków do wyboru ekonomicznego. W tej sytuacji nie działało prawo sformułowane niegdyś przez Engla¹³. Zakładając natomiast w przyszłości warunki



Wykres 2

- Objaśnienia: 1. pogłowie nierogacizny,
2. dostawy paszy, 3. wydajność zbóż z ha,
4. obciążenie gospodarstw dostawami obowiązkowymi 1 ha przeliczeniowego.

rynkowe, a więc odpowiednie zaopatrzenie wsi w artykuły inwestycyjne, w artykuły wyższej użyteczności, to nawet przy wzroście dochodów wsi zaspokajanie wymienionych wyżej potrzeb wpływać będzie na oszczędną konsumpcję artykułów żywnościowych, a w szczególności droższych.

Dążność do zaspokojenia potrzeb wyższego rzędu jest u nas (podobnie jak w każdym kraju o niskim poziomie nasycenia w artykuły przemysłowe) o wiele bardziej intensywna niż w zakresie artykułów żywnościowych.

Aktualna stanie się w tych warunkach ocena spożycia od

¹³ Por. E. Engel, *Die Lebenskosten belgischer Arbeiterfamilien früher und jetzt*, Drezno 1895, s. 39.

Tabela 5

Cena 1000 Kcal zawartych w niektórych podstawowych artykułach żywnościowych

Lp.	Nazwa artykułu	Cena 1 kg	Ilość Kcal kg	Cena 1000 Kcal
1	Masło	zł 50,00	7300	zł 6,85
2	Mięso wieprzowe	„ 27,00	4570	„ 5,90
3	Słonina	„ 34,00	8130	„ 4,18
4	Cukier	„ 12,00	3860	„ 3,10
5	Mąka pszenna	„ 6,70	3560	„ 1,88
6	Chleb żytni (pytłowy)	„ 3,00	2350	„ 1,28
7	Kasza jęczmienna	„ 3,50	3340	„ 1,05

Źródła: 1. J. Rudowska-Koprowska, *Tablice wartości odżywczych produktów spożywczych*, Warszawa 1954, 2. *Rocznik Statystyczny* 1956.

strony kosztów. Cena 1000 kalorii zawartych w środkach spożywczych będzie bez wątpienia odgrywać rolę wskaźnika w kolejności ich nabywania.

Produkty zbożowe, których cena 1000 kalorii, jak wykazano powyżej, jest stosunkowo niska, będą ważnym składnikiem diety mieszkańca wsi. Niezależnie od tego na poziomie spożycia zbóż w dalszym ciągu oddziaływać będzie specyfika pracy w rolnictwie i tradycja, z której wynikają nawyki do diety objętościowej.

W świetle tego spadek spożycia zbóż będzie postępował bardzo wolno i to jedynie w warunkach stałego wzrostu dochodów ludności wiejskiej i to na takim poziomie, przy którym z jednej strony będzie zaspokojone minimum potrzeb inwestycyjnych, dalej potrzeby w zakresie artykułów wyższej użyteczności i wreszcie następować będzie stały wzrost w diecie wysokowartościowych artykułów żywnościowych wypierających artykuły zbożowe. Biorąc pod uwagę produktywność naszej wsi sądzić należy, iż będzie to proces długotrwały.