

ALEKSANDER MATEJKO

## WPLYW POSTĘPU TECHNICZNEGO NA BUDŻET CZASU PRACOWNIKÓW W ZSRR

Systematyczny wzrost wydajności pracy wskutek postępu technicznego oraz udoskonalonej organizacji pracy pozwala zmniejszyć obowiązujące normy czasu pracy w skali dnia i tygodnia. Takie zmniejszenie wystąpiło na przestrzeni minionych stu lat we wszystkich właściwie krajach wysoko uprzemysłowionych — jeśli wziąć pod uwagę dobę pokojową. Trzeba zaznaczyć, że skrócenie czasu pracy w krajach kapitalistycznych było i jest rezultatem upartej walki robotniczych związków zawodowych i partii politycznych z pracodawcami<sup>1</sup>, względnie łatwiejszej do wygrania tam, gdzie rozwój techniczno-organizacyjny poszedł naprzód i stworzył sprzyjające przesłanki, aniżeli tam, gdzie zastój przemysłu i ogólny konserwatyzm pracodawców nakłaniają tych ostatnich do opierania swych zysków głównie na prymitywnej intensyfikacji pracy robotnika oraz na wydłużaniu czasu jego pracy<sup>2</sup>.

Skracania czasu pracy na gruncie współczesnego, wysoko zaawansowanego postępu technicznego jest nie tylko dobrodziejstwem społecznym dla szerokich rzesz pracujących, ale również w pewnej mierze koniecznością. Wraz ze wzrostem globalnej produkcji musi powstać przecież dostateczna możliwość — między innymi także i w sensie czasu — spożytkowania przez masy pracujące wyprodukowanych dóbr. Co więcej, postęp techniczny w jego najbardziej nowoczesnych formach wymaga ludzi wyżej wykwalifikowanych, którzy swym ogólnym poziomem odpowiedzialiby poziomowi dzisiejszej techniki. Uzyskanie takich właśnie ludzi wymaga m. in. zapewnienia im należytego czasu na rozwój osobisty. Trzeba wreszcie podkreślić, że na gruncie współczesnej cywilizacji rosną ogólne potrzeby ludzi związane z kulturą, wypoczynkiem, rozrywką. Ich zaspokojenie znów pociąga za sobą konieczność ograniczenia czasu pracy.

<sup>1</sup> Na temat czasu pracy w różnych społeczeństwach zob. J. Rosner, *Zagadnienia czasu pracy*, Warszawa 1962.

<sup>2</sup> Zob. rozważania K. Marksa o dniu pracy w t. I *Kapitału*, Warszawa 1951.

Skracanie czasu pracy z kolei samo w sobie stanowi bodziec postępu technicznego i organizacyjnego: z jednej strony — dokonywane ulepszenia rekompensują zasób pracy stracony na skutek skrócenia dnia albo tygodnia roboczego, z drugiej strony — zmniejszenie czasu przeznaczonego na pracę może i powinno mobilizować pracowników do tym lepszego wykorzystania czasu pracy.

W Związku Radzieckim systematyczne skracanie czasu pracy jest jednym z elementów programu Partii. Od razu po rewolucji skrócono dzień pracy o średnio 2 godziny. Na VIII Zjeździe WKP(b) w 1919 r. przyjęto program, który stawiał Partii jako jedno z zadań „wprowadzić w przyszłości, przy ogólnym wzroście wydajności pracy, dzień roboczy liczący maksimum 6 godzin bez zmniejszenia wynagrodzenia za pracę”<sup>3</sup>. W 1932 r. zdecydowana większość robotników przemysłowych miała 7-godzinny dzień pracy. Wrócono do tego począwszy od 1960 r., mając na widoku w przyszłości stopniowe dalsze zmniejszanie norm pracy, przede wszystkim w gałęziach gospodarki nacechowanych ciężką pracą.

Tabela 1

Średnia długość dnia roboczego dorosłych robotników  
w przemyśle ZSRR (w godzinach)

Gałąź przemysłu	1913 r.	1956 r.	1959 r. (koniec)
Przemysł ogółem	9,9	7,96	7,56
Czarna metalurgia	10,1	7,98	7,02
Przemysł węglowy	10,1	7,94	6,64
„ naftowy	8,5	7,98	7,56
„ energetyczny	8,7	7,98	7,03
„ maszynowy i metalowy	9,7	7,97	7,54
„ chemiczny	9,6	7,74	6,82
„ papierniczy	10,0	7,97	7,86
„ tekstylny	9,6	7,98	7,95
„ skórzany i futrzarski	10,0	7,99	7,92
„ obuwniczy	9,9	8,00	7,98
„ spożywczy	10,8	8,00	7,98

Źródło: *Narodnoje chozajstwo SSSR w 1959 roku*, Moskwa 1960, s. 596.

W związku z powyższą tendencją, przyświecającą rozwojowi społeczeństwa radzieckiego już obecnie, a tym bardziej w przyszłych latach zwiększonego ogólnego dobrobytu społecznego, powstaje szereg problemów wymagających naukowej analizy. Jak zapewnić wykorzystanie

<sup>3</sup> KPSS w rezolucjach i rozwiązaniach sjezdów, konferencji i plenumów CK, cz. 1, Moskwa 1954, s. 429.

wolnego czasu przez masy pracownicze zgodnie z ogólnym dobrem społecznym? Jak zwiększa się zapotrzebowanie na rozmaite urządzenia służące ludziom w czasie wolnym od pracy? W jakim stopniu różne kategorie ludzi (wg płci i wieku) oraz grupy społeczne korzystają z wolnego czasu? Gdzie tkwią rezerwy czasu dotąd nie wykorzystane należycie wskutek niedomogów organizacji życia zbiorowego? Czy i jak dalece skrócenie czasu pracy stanowić będzie bodziec do dalszego wzrostu wydajności i co należy zrobić, aby tak rzeczywiście było?<sup>4</sup> Takich pytań nasuwa się dużo. Prowadzi się też coraz więcej konkretnych badań socjologicznych poświęconych budżetowi czasu pracujących.

#### WARUNKI SPOŁECZNO-EKONOMICZNE SKRACANIA CZASU PRACY

Stopniowe zmniejszanie czasu pracy w przemyśle radzieckim jest możliwe tylko na gruncie mocnej bazy technicznej, przy rosnącym poziomie wydajności pracy już wysoce zmechanizowanej<sup>5</sup>. Dając ludziom więcej wolnego czasu, jednocześnie zapewnia im się możliwość podnoszenia swego ogólnego poziomu, co z kolei ma zasadnicze znaczenie dla dalszego postępu technicznego. N. A. Klimow zwraca uwagę na to, że równoległe ze skracaniem dnia roboczego z 8-godzinnego na 7-godzinny nasilała się liczba ludzi uzupełniających swe wykształcenie w zakresie ostatnich lat szkoły średniej. „Do szkół przyszli ludzie, którzy do tego czasu może nawet nie myśleli o podejmowaniu na nowo nauki szkolnej, a teraz mając więcej czasu wolnego postanowili uzupełnić swe wykształcenie”<sup>6</sup>.

Robotnicy związani z nową techniką mają z reguły wyższe wykształcenie od robotników związanych zawodowo ze starą techniką. Według danych spisu 1959 r. ogółem na 1000 robotników 386 miało wykształcenie wyższe, średnie lub niepełne średnie. Ten wskaźnik wynosił jednak u frezerów 683, tokarzy — 667, mechaników i stroicieli mechanizmów — 628, monterów i elektromonterów — 633. Natomiast wśród robotników skórzanych wymieniony wskaźnik wynosił tylko — 318, Wśród cieśli — 238, wśród zdunów — 219, wśród robotników gospodarki komunalnej — 135. Gra rolę również wiek robotników. Wśród młodszych, jako mających szersze możliwości nauki szkolnej, poziom wykształcenia jest zazwyczaj wyższy aniżeli wśród robotników starszych (zob. tab. 2).

<sup>4</sup> „Skrócenie długości dnia roboczego należy rozpatrywać z jednej strony jako rezultat wzrostu wydajności pracy (będącego bazą materialną tego skrócenia), zaś z drugiej strony jako jeden z ważniejszych warunków dalszego wzrostu wydajności pracy”, N. A. Klimow, *Raboczij dien' w obszczestwie strojaszczem kommunizm*, Moskwa 1961.

<sup>5</sup> Na temat rozwoju gospodarki radzieckiej w tym zakresie zob. *Ot socjalizma k kommunizmu*, Moskwa 1962.

<sup>6</sup> N. A. Klimow, op. cit., s. 66.

Tabela 2

Różnice w poziomie wykształcenia między robotnikami starszymi i młodszymi  
(w % ogółu robotników danej grupy)

Grupa wieku	Poziom wykształcenia (liczba ukończonych klas)									
	analfab.	1-3	4 kl.	5-6	7	8-9	10	średnie techn.	niepeł. wyższe	wyższe
poniżej 35	0,1	3,5	15,5	27,0	29,0	10,8	16,3	3,4	0,07	0,33
powyżej 35	4,1	24,4	24,8	19,1	18,6	4,7	2,8	1,4	0,02	0,08

Źródło: M. T. Jowczuk, L. N. Kogan, M. N. Rutkiewicz, op. cit., s. 341.

Im wyższy poziom techniczny przedsiębiorstwa, tym oczywiście więcej w nim robotników mających wykształcenie wyższe od podstawowego. Np. w Niżno-Tagilskim Kombinacie Metalurgicznym według stanu z 1 VIII 1959 r. było 43,7% takich robotników, zaś w zakładach Uralmasz — ponad połowa. W Uralskich Zakładach Aluminiowych (UAZ) 80% techników pracuje bezpośrednio na stanowiskach roboczych. Chodzi w tych wszystkich przypadkach o zakłady na wysokim poziomie technicznym<sup>7</sup>. Ogólnie biorąc, poziom wykształcenia robotników poszczególnych zakładów w wielu przypadkach szybko rośnie (zob. tab. 3).

Tabela 3

Wzrost poziomu wykształcenia robotników na przykładzie Uralmaszawoda  
(w % robotników posiadających dane wykształcenie)

Poziom wykształcenia	1950	1958	1960
3 klasy i mniej	25,3	11,2	10,4
4-6 klas	49,2	40,2	36,0
7 klas	18,8	27,0	27,7
8-9 klas	4,2	10,4	12,0
pełne średnie i wyższe	2,5	11,2	13,9

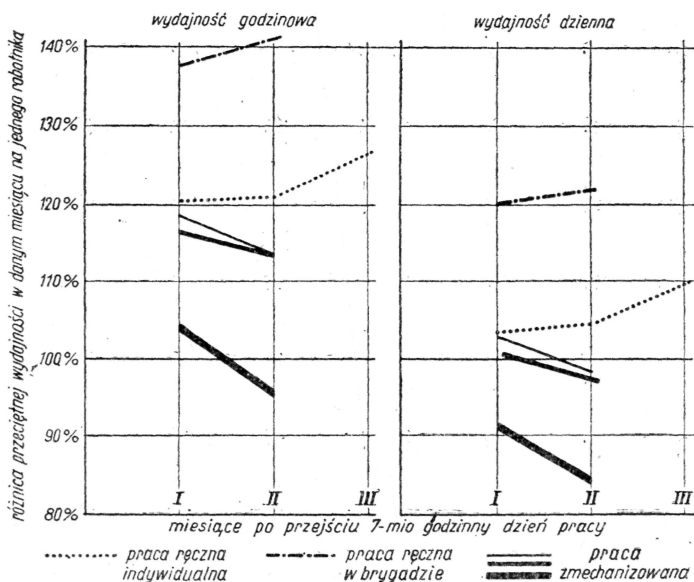
Źródło: M. T. Jowczuk, L. N. Kogan, M. N. Rutkiewicz, op. cit., s. 341.

Zwiększony wodny czas daje pracującym możliwość podnoszenia swego poziomu wykształcenia, a jednocześnie sprzyja rozkwitowi twórczości technicznej. Jak wiadomo, racjonalizatorów bywa z reguły wśród pracowników więcej w miarę wzrostu poziomu wykształcenia. Według danych z pewnej fabryki na Uralu (Pierwouralskij Nowotrubnoj Zawod, wydział nr 5) było- racjonalizatorów wśród ludzi mających wykształce-

<sup>7</sup> M. T. Jowczuk, L. N. Kogan, M. N. Rutkiewicz, *Podiom kulturno-tiechniczeskogo urownia roboczego klasa i jego rol w sojedinenii fizycznego i umstwiennogo truda w SSSR*, w: *Ot socjalizma k kommunizmu*, op. cit., s. 336 i 337.

nie: wyższe — 80%, średnie techniczne — 44%, niepełne średnie — 16%<sup>8</sup>. Podobną prawidłowość zauważono w wielu innych przedsiębiorstwach przemysłowych.

Masowe przejście w ZSRR na 7-godzinny dzień pracy wywołało szereg problemów związanych z należytym przygotowaniem tej wielkiej zmiany w funkcjonowaniu przedsiębiorstw i pracy codziennej ludzi. Przede wszystkim powstało pytanie, czy i jak dalece wspomniana zmiana wpłynie na wydajność pracy. Interesujące dane w tym względzie podaje N. A. Klimow na podstawie obserwacji stanu wydajności pracy w fabrykach miasta Gorkij. Mianowicie tam, gdzie wydajność pracy zależy przede wszystkim od samego pracownika, np. przy różnych względnie prostych pracach ręcznych, skrócenie czasu pracy wyzwoliło tak dużo dodatkowej energii, że uzyskany w rezultacie znaczny wzrost wydajności z nadmiarem wynagrodził skrócony okres pracy (zob. ryc. 1).



Rys. 1. Wydajność pracy po wprowadzeniu siedmiogodzinnego dnia pracy (średnia z 2—3 miesięcy w stosunku do średniej z ostatniego miesiąca pracy ośmiogodzinnej)

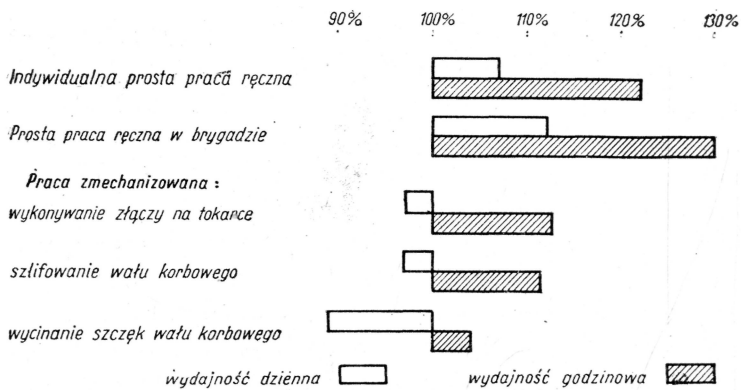
Źródło: Oprac. na podstawie danych zawartych u N. A. Klimowa, op. cit. s. 83—91.

Szczególnie dało się to zauważyć w przypadku pracy zbiorowej wykonywanej w brygadzie roboczej. Zmiana czasu pracy wydatnie wzmożyła troskę pracowników o właściwe wykorzystanie istniejących dotąd rezerw czasu pracy, zmobilizowała ich do wzmoczenia tempa. Gdzie ludzie pra-

<sup>8</sup> „Kommunist” 1960, nr 4, s. 45.

cją w brygadzie, tam jeszcze dodatkowo występuje wzajemne pobudzanie się do niemarnowania godzin przeznaczonych na pracę.

Natomiast trzeba podkreślić różnicę w wydajności pracy występującą między pracą ręczną a zmechanizowaną. Ta ostatnia, jak wynika z ryc. 1, wyraźnie mniej sprzyja takiemu wzrostowi wydajności godzinowej, aby mógł on zrekompensować skrócony dzień pracy. Po prostu więcej zależy od maszyn aniżeli od samych ludzi. Co więcej, w pierwszych miesiącach przejścia na dzień 7-godzinny po początkowym skoku nastąpiło pewne obniżenie wydajności, w przeciwieństwie do wyraźnego wzrostu wydajności cechującego robotników pracujących ręcznie (zob. ryc. 2). Oczy-



Rys. 2. Zmiany wydajności pracy po przejściu z ośmiogodzinnego na siedmiogodzinny dzień pracy (100% = przeciętna wydajność w miesiącu poprzedzającym przejście na ośmiogodzinny dzień pracy)

Źródło: opracowane na podstawie danych zawartych u N. A. Klimowa, op. cit.

wicie, materiał jest nazbyt fragmentaryczny, aby pozwalał na ogólne wnioski. Niemniej jednak rzuca się w oczy, że przy pracach zmechanizowanych postęp techniczny oraz wydatne udoskonalenie organizacji produkcji<sup>9</sup> są niezbędnymi wprost przesłankami dla zapobieżenia spadkowi produkcji globalnej spowodowanej skróceniem dnia pracy. Przesłanki te grają natomiast znacznie mniejszą rolę przy pracy wcale nie zmechanizowanej albo mało zmechanizowanej, gdzie dostatecznie silnym bodźcem może być nieraz już sam fakt uzyskanego przez pracowników udo-

<sup>9</sup> W Związku Radzieckim doskonalenie organizacji produkcji ma m. in. na celu wygospodarowanie dodatkowych sił roboczych, które można byłoby zatrudnić bardziej racjonalnie na innych stanowiskach roboczych. Szereg przedsiębiorstw dzięki ulepszeniu swej organizacji wewnętrznej zdołało skrócić dzień pracy bez stwarzania zapotrzebowania na dodatkowe siły robocze, których nieraz brak.

godnienia. Tutaj główną rzeczą jest tak zorganizować samą ludzką pracę, aby wzmożony wysiłek pracowników nie marnował się, aby oni sobie nawzajem nie przeszkadzali w pracy, aby nie tracili niepotrzebnie czasu przeznaczonego na pracę<sup>10</sup>.

### REZERWY CZASU PRACY

Skrócenie czasu pracy jest dla gospodarki radzieckiej istotnym bodźcem w kierunku dalszego postępu technicznego, ulepszenia organizacji, poprawy warunków pracy robotników i ogólnego udoskonalenia metod kierowania ludźmi. Ani wielkość produkcji, ani też wysokość zarobków nie mogą przecież ulec zmniejszeniu. W perspektywie przewiduje się, że dzień pracy będzie wynosił tylko 5—6 godzin, zaś realny dochód przeciętnego pracującego wzrośnie o 40%. Stąd jest sprawą wręcz zasadniczej wagi wykorzystanie wszystkich ukrytych rezerw produkcyjnych.

Że rezerwy te są stosunkowo duże, o tym świadczy szereg faktów. Tak np. według badań przeprowadzonych w kopalniach, górnicy tracą przeciętnie po 3 godziny dziennie na zajęcia wchodzące wprawdzie w ich czas pracy, ale nie będące pracą (czekanie na narzędzie, dotarcie do ścian węglowych, udział w naradach roboczych, uzyskanie lampy, mycie się i przebieranie). Robotnicy Kuznieckich Zakładów Metalurgicznych na zajęcia nieprodukcyjne tracą od 2,5 do 3 godzin. Dane dotyczące grupy pracowników przemysłu syberyjskiego wskazują, że tracą oni na sam tylko dojazd do pracy i z pracy około 1,5 do 2 godzin, przy czym nierzadko połowa tego czasu przypada na czekanie na środki komunikacji<sup>11</sup>.

Skracanie czasu pracy oraz postęp techniczny stwarzają bardzo silny bodziec w tym kierunku, aby zmniejszyć do minimum zajęcia nie dające bezpośredniego efektu produkcyjnego, a wynikające ze złych warunków dostępu do miejsca pracy, niedostatecznej organizacji pracy, bezduszności przełożonych itd. Jednym ze skutecznych środków jest dokonywanie przez pracujących samofotografii swego dnia roboczego, na podstawie

<sup>10</sup> Jak wynika z danych zebranych w wielu zakładach, pracownicy tracą nieraz przeciętnie po 1,5—2 godz. na różne przerwy wynikające z niedomagań natury organizacyjnej bądź też z niedostatecznego zdyscyplinowania samych pracowników. Likwidacja tych wszystkich niepotrzebnych przerw jest traktowana jako jeden z koniecznych warunków należytego przygotowania przedsiębiorstwa do skrócenia czasu pracy, Zob. *Opyt pieriechoda raboczich i służaszczich maszynostroitelnych priedpriyatij na sokraszczonnyj roboczij dien*, Moskwa 1959, oraz N. A. Klimow, op. cit., s. 100—105.

<sup>11</sup> G. A. Prudienski, *Swobodnoje wriemia trudiaszczichsja i sokraszczenije raboczego dnia*, w: *Wnieraboczeje wriemia trudiaszczichsja*, Nowosybirsk 1961, s. 22—23. Zob. też I. Czernow, *Bieriecz wriemia trudiaszczichsja*, „Kommunist” 1963, nr 4.

których formułowane są wnioski zmierzające do ulepszenia istniejącego stanu rzeczy<sup>12</sup>.

Rozważa się między innymi kwestię nieobecności w pracy. Jak wynika z danych statystycznych, liczba dni nieobecności w pracy w ciągu roku zdradza pewną tendencję wzrostu. Na jednego robotnika przypadało ich 32,3 w 1940 r., zaś 37,0 w 1956 r.<sup>13</sup> Zrozumiałe, że w miarę rozpowszechnienia się pędu do nauki oraz rozbudowy różnych uprawnień socjalnych występowanie takiej tendencji ma swoje uzasadnienie. Chodzi jednakże o to, aby zmniejszyć do minimum absencje niekonieczne, drogą odpowiednich usprawnień organizacji życia zbiorowego. Jak np. wynika z badań prowadzonych w syberyjskim przemyśle maszynowym, nieobecności związane z opieką nad chorymi członkami rodziny i kwarantanną zajmują 20—30% ogółu nieobecności chorobowych. W niektórych rejonach kraju występuje duża absencja w okresie największego nasilenia robót polnych. Z różnych dodatkowych zwolnień (np. w postaci urlopu bezpłatnego) korzystają zwłaszcza kobiety w związku ze swymi trudnościami rodzinnymi<sup>14</sup>.

Badania przeprowadzone na szeroką skalę w przemyśle syberyjskim, a dotyczące stopnia wykorzystania dnia roboczego, zawierają bogaty materiał faktyczny, interesujący między innymi także z socjologicznego punktu widzenia. Stwierdzono istnienie znacznych rezerw wynikających bądź z nie dość sprawnej organizacji pracy, bądź z nieprzyzwyczajenia pracujących do systematycznego, odpowiednio rozłożonego w czasie wysiłku roboczego. Oto np. przeciętny bilans czasu pracy robotników jednej z fabryk przemysłu maszynowego:

zajęcia związane z rozpoczęciem pracy i jej zakończeniem	4,4%
efektywna praca	76,2%
dodatkowe niezbędne zajęcia	3,3%
techniczna obsługa stanowiska roboczego	1,4%
organizacyjna obsługa stanowiska roboczego	3,3%
przestoje nie zawinione przez robotników	8,3%
przestoje zawinione przez robotników	7,5%
ogółem	100,0%

Jeśli idzie o ciągłość roboty, to stwierdzono, że przeciętnie biorąc robotnik nie pracuje w omawianej fabryce jednym ciągiem dłużej niż 15—20 min. Front robót nie jest bowiem dostatecznie zabezpieczony

<sup>12</sup> Zob. Prudienskiij G. A. (red.), *Riezierwy roboczego wriemieni w promyszlenosti Sibiri*, Nowosybirsk 1961.

<sup>13</sup> „Wiestnik Statistiki” 1957, nr 2, s. 91.

<sup>14</sup> Zob. W. I. Zanin, W. D. Patruszew, *Ob ispolzowanii celodniwnogo fonda roboczego wriemieni*, w: *Riezierwy roboczego wriemieni w promyszlenosti Sibiri*, op. cit., s. 145—151.

i trzeba ciągle bądź przechodzić z roboty do roboty, bądź starać się o narzędzia, materiały itd.<sup>15</sup>

Kulejące zaopatrzenie, niedostateczna troska o dobre warunki pracy (m. in. o zapobieżenie okolicznościom powodującym choroby zawodowe i wypadki), zaniedbania w remoncie parku maszynowego, niepełne wykorzystanie tego parku w stosunku do jego możliwości, straty czasu związane z nie dość sprawnym przekazywaniem obowiązków przez zmianę ustępującą zmianie nadchodzącej, nie dość sprawne kierownictwo — są to wszystko istotne źródła strat czasu, które nie tylko powodują bezpośrednie straty materialne, ale też odbijają się ujemnie na morale pracownika.

Sporządzane współcześnie na coraz szerszą skalę budżety czasu dają okazję do skrupulatnej analizy wszelkich istniejących źródeł usprawnień, wszelkich nie wykorzystanych dotąd rezerw. Przykład jednego z takich budżetów zawiera tabela 4.

Jak wynika z wielu nagromadzonych danych badawczych, główne źródła strat czasu pracy tkwią w niedomaganiach organizacji pracy i stąd coraz więcej wysiłku wkłada się w usprawnienia. Zwraca się przy tym baczniejszą niż dawniej uwagę na dostosowanie organizacji pracy do danego poziomu techniki oraz sił roboczych. Charakterystycznym przykładem może służyć górnictwo, gdzie okazało się celowe odejść od rozczłonkowania pracy, dokonywanego w ślad za przemysłem, i przejść do łączenia górników w wielozmianowe brygady kompleksowe szerokiego profilu. Unika się w ten sposób odrębności interesów dzielącej brygady zmianowe, z których każda myśli przede wszystkim o własnej pracy, nie zwracając dostatecznie uwagi na to, co pozostanie dla następnej zmiany. Powstają przesłanki dla mocnej więzi łączącej wszystkich górników pracujących na danym odcinku o różnych porach. Wielozmianowe brygady szerokiego profilu wyzwalają u swych członków dążność do racjonalnego wykorzystania wszystkich rezerw czasowych. Członkowie wspomnianych brygad nie oglądają się — jak to miało nieraz miejsce przedtem — na to, co do nich w zasadzie należy, a co nie należy, lecz pomagają sobie wzajemnie we wszystkim potrzebnym do zrobienia. Są zresztą odpowiednio przyuczeni, aby mogli nawzajem wymieniać się i uzupełniać. Badania porównawcze budżetu czasu pracy w brygadach różnych typów wykazały jednoznaczną wyższość wielozmianowej brygady kompleksowej szerokiego profilu<sup>16</sup>.

<sup>15</sup> W. J. Ośkin, *Wyjawlenie i ustranienie potier' roboczego wriemieni na prieditijach irkuskogo sownarchoza*, w: *Riezierwy roboczego wriemieni...*, op. cit., s. 119—128.

<sup>16</sup> Zob. Ł. N. Zudina, *Ispolzowanie roboczego wriemieni i woprosy sowierszenstwowanija organizacji truda w ugołnoj promyszennosti*, w: *Riezierwy roboczego wriemieni...*, op. cit., s. 75—85.

Roczny bilans czasu pracy przeciętnego robotnika  
wydziału przygotowawczego stoczni krasnojarskiej (w dniach)

Czas	1958 r.	1959 r.	1960 r.
<i>Liczba dni roboczych w ciągu roku</i>	307	308	309
czas, który odpada	25,3	22,3	20,5
w tym: urlop wypoczynkowy	16,9	19,5	16,3
urlop macierzyński	—	—	0,9
obowiązki społ. i państwowe	8,4	2,8	3,3
<i>Dysponowany fundusz czasu pracy</i>	281,7	285,7	288,5
całodniowe straty czasu pracy	21,0	21,8	20,5
w tym: choroby	13,5	13,5	14,6
zwolnienia	4,8	4,3	2,6
opuszczenia nieusprawiedliwione	2,7	4,0	2,3
przestoje całodniowe	—	—	1,0
straty czasu w dniu roboczym wykryte me- todą fotografii dnia roboczego	79,0	45,8	22,5
w tym wskutek:			
nieprzygotowania roboty	63,2	6,6	1,5
braku narzędzi lub ich remontu	3,0	1,4	0,6
niesprawności urządzeń	—	2,3	5,6
braku siły napędowej	2,0	2,0	2,9
zawinione przez robotników	8,0	14,3	4,2
innych przyczyn org.-techn.	2,8	19,2	7,7
braki i inne błędy	3,0	2,0	3,8
<i>Ogółem straty czasu</i>	103,0	69,6	46,8
<i>Czas pracy planowej</i>	178,7	216,1	241,7
rozpoczęcie i zakończenie roboty	10,4	12,9	7,2
obsługa stanowiska roboczego	10,1	5,7	2,0
odpoczynek i potrzeby osobiste	19,2	10,4	8,1
<i>Efektywny czas pracy</i>	139,0	187,1	244,4
odsetek faktycznego wykorzystania czasu	63,4%	75,9%	83,4%
średnia nominalna długość dnia roboczego (w godz.)	7,55	7,70	7,15
<i>Efektywny czas pracy w roboczo-godzinach</i>	1349,2	1664	1728,1

Źródło: N. A. Psomiadi, J. M. Czerniawski, *Opyt rozrobotki i primienienija balansa raboczego wriemieni*, w: *Riezerwy raboczego wriemieni...*, op. cit., s. 165—166.

## ŚRODKI WYGOSPODAROWANIA WOLNEGO CZASU

Wachlarz środków, jakie zostały zmobilizowane w przemyśle radzieckim dla zapobieżenia obniżeniu poziomu produkcji w związku ze skróceniem dnia pracy, był bardzo szeroki i dawał pole dla pomysłowości

ludzi terenu<sup>17</sup>. Powstały przy tym liczne okazje do żywej współpracy praktyków z naukowcami. Tak np. w 26 przedsiębiorstwach przemysłowych miasta Leninsk-Kuznieckiego zbadano około trzecią część ogółu pracujących metodą samofotografii, aby ustalić, jak wyglądają straty czasu związanego bezpośrednio z pracą lub dostępem do niej<sup>18</sup>. Okazało się, że np. górnicy tracą przeciętnie dziennie na drogę z domu do zakładu pracy i z powrotem 1 godz. 18 min., a poza tym jeszcze 1—2 godz. na przejście z powierzchni na stanowiska pracy i z powrotem. Robotnicy fabryczni w tym samym mieście tracą na dojazd do pracy i z pracy przeciętnie 1 godz. 30 min. dziennie. Autorzy badań zwracają również uwagę na sytuację personelu inżynieryjno-technicznego kopalń, „u którego 11 godzin, to znaczy niemal połowa doby, jest związana z wykonywaniem pracy i dostępem do niej. Ta sytuacja nie tylko wpływa ujemnie na zaspokojenie potrzeb kulturalnych inteligencji technicznej oraz na jej możliwość wychowania swych dzieci, ale też odbija się na szansach postępu technicznego w górnictwie. Inżynierowi, który połowę doby poświęca sprawom pracy bieżącej, trudno śledzić regularnie literaturę techniczną, zajmować się racjonalizacją i wynalazczością. Poza snem oraz zaspokajaniem potrzeb osobistych pozostaje mu nie więcej jak 1,5—2,0 godz. dziennie na życie rodzinne, czytanie gazet, odwiedzanie kin itd.”<sup>19</sup>

Na podstawie zebranych danych przystąpiono do dokonania szeregu reform. Weszły one w skład zobowiązań, które dyrekcje przedsiębiorstw podjęły wobec załóg. Wskutek lepszej organizacji zajęć przygotowawczych zlikwidowano kolejki za lampami górniczymi, do szatni itd. Ulepszono dojazd robotników zarówno na zewnątrz zakładów pracy, jak też wewnątrz nich<sup>20</sup>. W ten sposób dokonane badania stały się bodźcem do działalności o charakterze praktycznym.

Skrócenie czasu pracy oczywiście stwarza dodatkową rezerwę czasową, ale jeszcze większa rezerwa tkwi w racjonalizacji gospodarstwa domowego oraz w usprawnieniu komunikacji miejskiej. S. G. Strumilin podkreśla, że „mimo skrócenia o godzinę dnia roboczego, ogółem praca

<sup>17</sup> Zob. przykładowo na ten temat W. G. Kożewin, *Opyt pieriechoda na sokraszczemnyj raboczij dien' w promyszlennosti Kuzbassa*, w: *Wnieraboczeje wriemnia trudiaszczichsja*, op. cit., s. 67—83.

<sup>18</sup> Zob. Ł. G. Gołosow, I. W. Czernow, *Puti sokraszczenija nieracjonalnych zatrat wnieraboczego wriemieni u trudiaszczichsja g. Leninsk—Kuznieckiego*, w: *Wnieraboczeje wriemnia trudiaszczichsja*, op. cit., s. 99—106.

<sup>19</sup> Ł. G. Gołosow, I. W. Czernow, op. cit., s. 100.

<sup>20</sup> Zob. również S. P. Agiejew, *K woprosu o sokraszczenii wnieraboczego wriemieni, swiazannogo s proizvodstwom*, w: *Wnieraboczeje wriemnia trudiaszczichsja*, op. cit., s. 107—112,

zarobkowa i niezarobkowa pochłaniają dziennie mężczyznom ponad 11 godz., a kobietom-robotnicom 13—14 godz. Tym ostatnim szczególnie dużo czasu zabiera gospodarstwo domowe. Nawet u kobiet zajmujących się tylko domem rodzinnym jest bardzo dużo roboty zarówno w dni zwykłe, jak też w dni świąteczne. Nic dziwnego, że przy takim obciążeniu licznym robotnicom brakuje dość czasu na sen, na rozwinięcie swych uzdolnień, na zajęcia kulturalne ..."<sup>21</sup>.

Coraz więcej uwagi zwraca się też obecnie na możliwości wykorzystania rezerw czasowych, jakie kryje w sobie racjonalizacja zajęć wykonywanych przez pracowników poza miejscem pracy. Chodzi tu w pierwszym rzędzie o zajęcia związane z gospodarstwem domowym. Badania budżetów czasu pracujących w przemyśle syberyjskim dają następujący obraz wykorzystania czasu pozaroboczego w zwykłe dni: gospodarstwo domowe 23—25%, sen i pożywienie 45—50%, zajęcia związane z pracą (dostęp do pracy itd.) 12—15%, czas wolny 15—20%. Robotnice będące matkami tracą na gospodarstwo domowe 4—5 godz. dziennie w zwykłe dni, zaś w dni świąteczne jeszcze więcej. Znamienne, że skrócenie czasu pracy daje w rezultacie znacznie więcej wolnego czasu mężczyznom aniżeli kobietom. Te bowiem zyskają rezerwę czasową przeznaczając w przeważającej mierze na gospodarstwo domowe. Według danych z okręgu krasnojarskiego, powyżej 4 godz. dziennie traci na gospodarstwo domowe 53,9% kobiet, zaś wśród mężczyzn tylko 11,5%. Spośród czasu, który kobietom zajmuje gospodarstwo domowe, przypada na zakupy — 14,1%, przygotowanie jedzenia — 30,7%, troskę o czystość w domu — 13,4%, troskę o odzież, obuwie i bieliznę — 14,3%, wychowanie dzieci — 14,1%, inne zajęcia (w tym też ewentualnie praca na działce) — 13,4%<sup>22</sup>. Kobiety pracujące, ogólnie biorąc, są zdecydowanie bardziej obciążone gospodarstwem domowym aniżeli mężczyźni (ryc. 3).

Prawda, że z biegiem lat stopniowo zmniejsza się szereg ciężarów związanych z gospodarstwem domowym<sup>23</sup>. Ulega stopniowej rozbudowie i doskonaleniu sieć punktów żywienia zbiorowego, polepszają się warunki mieszkaniowe<sup>24</sup>. Ciągłe jeszcze jednak występują duże straty czasu pracujących na skutek nie dość racjonalnej organizacji życia zbiorowego

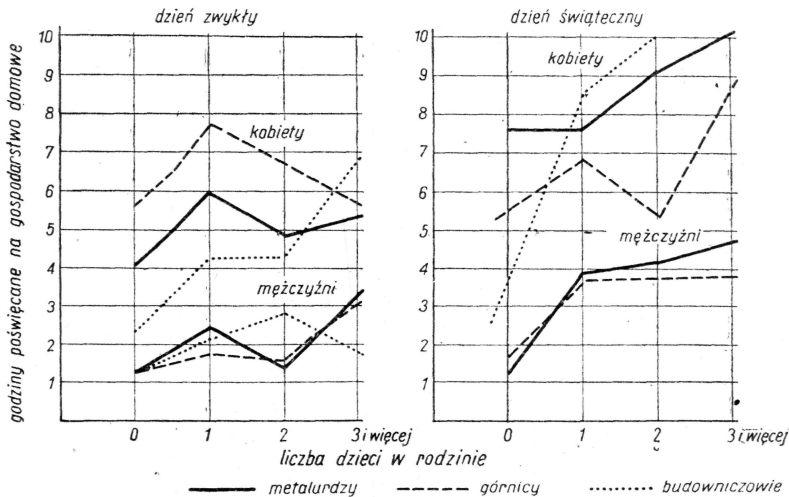
<sup>21</sup> S. G. Strumilin, *Problemy swobodnego wriemieni*, w: *Wnieraboczeje wriemnia trudiaszczichsja*, op. cit., s. 34.

<sup>22</sup> Np. G. A. Prudienski, op. cit., s. 18—19.

<sup>23</sup> Np. w Moskwie podczas minionych 35—40 lat czas poświęcany w rodzinach na przygotowanie jedzenia zmniejszył się 2 razy. Zob. „Woprosy Truda”, t. IV, Nauczno-Issledowatielskij Institut Truda, Moskwa 1959, s. 12.

<sup>24</sup> Np. w badanych rodzinach, żyjących w nowych osiedlach wyposażonych należycie w urządzenia komunalne, zajęcia gospodarstwa domowego zajmują przeciętnie półtora raza mniej czasu aniżeli w rodzinach zamieszkujących stare domy. Zob. G. A. Prudienski, op. cit., s. 22.

i różnych innych braków. Bardzo wiele czasu traci się np. na stanie w kolejkach. Według badań przeprowadzonych w Nowosybirsku, ludzie robiący w sklepach zakupy podstawowych towarów żywnościowych  $\frac{9}{10}$  czasu spędzanego przez siebie w sklepie spędzają w kolejce<sup>25</sup>. Na kolejkę przypada:  $\frac{1}{3}$  czasu przeznaczanego na zjedzenie obiadu w stołówce.  $\frac{1}{4}$  czasu przeznaczonego na przejazd z pracy i do pracy, niemal  $\frac{2}{5}$  czasu przeznaczanego na wykąpanie się w łaźni<sup>26</sup>.



Rys. 3. Różnice między robotnikami a robotnicami w poświęceniu czasu na gospodarstwo domowe (na podstawie 681 budżetów czasu)

Źródło: J. S. Szejn, *Opyt izuczenija wnieraboczego wriemieni trudiaszczichsja w promyszlenosti goroda Stalinska*, w: *Wnieraboczeje wriemija trudiaszczichsja*, op. cit., s. 160. Opracowane na podstawie zawartej tam tablicy.

Wyniki dokonanych badań są bodźcem w kierunku zracjonalizowania istniejącego stanu rzeczy; szczególnie wdzięczne pole stanowi w tym przypadku nowe osiedle mieszkaniowe<sup>27</sup>. Chodzi z jednej strony o poprawę warunków życia ludności, o wygospodarowanie dla niej więcej wodnego czasu, z drugiej strony jednak bynajmniej nie mniej ważny

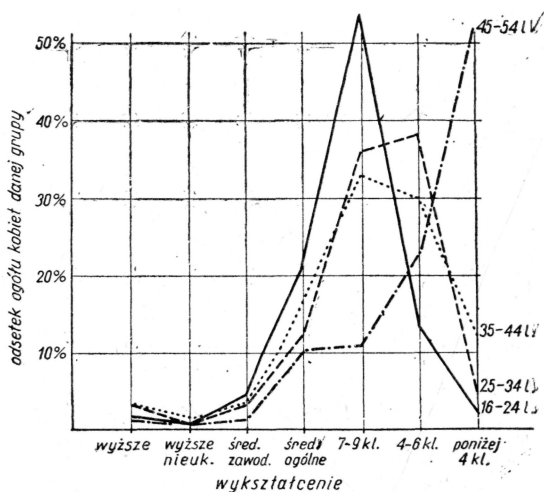
<sup>25</sup> Warto podkreślić, że w ZSRR współcześnie rozwijają się badania zapotrzebowania konsumentów na różne towary. Zob. W. W. Szczenkow, *Statisticzeskije sposoby izuczenija pokupatielskogo sprosa*, Moskwa 1962.

<sup>26</sup> Zob. W. I. Bołgow, *Razwitije kulturno-bytowego obsłużiwania kak odno iz usłowij racjonalnego ispolzowanija wnieraboczego wriemieni trudiaszczichsja*, w: *Wnieraboczeje wriemija trudiaszczichsja*, op. cit., s. 138—139.

<sup>27</sup> E. A. Jelizariew, *Iz opyta uluszczenija byta trudiaszczichsja (na primierie roboczego posjolka Dzierżyński Chakasskoj awtonomnoj oblasti)*, w: *Wnieraboczeje wriemija trudiaszczichsja*, op. cit., s. 187—194.

jest również inny aspekt, Mianowicie, szybko rozwijająca się gospodarka radziecka musi wykorzystać racjonalnie wszelkie rezerwy siły roboczej. Racjonalizacja gospodarstwa domowego umożliwi zatrudnienie dodatkowych sił roboczych, głównie kobiecych, tkwiących dotąd w gospodarstwie domowym. Chodzi zwłaszcza o kobiety młodsze, posiadające z reguły więcej wykształcenia ogólnego i zawodowego od kobiet starszych (ryc. 4).

O tym, jak duże i cenne są te rezerwy, świadczą m. in. wyniki badań przeprowadzonych w Nowosybirsku<sup>28</sup>. Stwierdzono, że wśród kobiet niepracujących 9/10 poprzednio gdzieś pracowało, a mianowicie w przemyśle (41%), handlu (10%), oświacie i kulturze (6%), ochronie zdrowia (6%) itd. Kobiety te mają często za sobą poważny staż pracy zawodowej. Np. ponad 6 lat stażu zawodowego posiada spośród kobiet pracujących poprzednio w: przemyśle — 72%, handlu — 79%, oświacie i kulturze — 68%, ochronie zdrowia — 71%. Poziom wykształcenia przedstawia się następująco: wyższe i średnie (7—9 klas) — 27%. Wśród omawianych tu kobiet jest 24% wykwalifikowanych robotnic, 28% urzędniczek, 2,4% inżynierów i techników, 31% robotników przyuczonych.



Rys. 4. Współzależność między wiekiem i wykształceniem wśród kobiet zajętych wyłącznie w gospodarstwie domowym (na przykładzie Nowosybirska)

Źródło: I. M. Muskatow, W. G. Ilina, *Wyborocznoje obsledowanije ženszczin zaniatych w domasznom i licznom podsobnom chozjajstwie, po gorodu Nowosybirsku*, w: *Woprosy trudowych riesursow w rajonach Sibiri*, op. cit., s. 86. Opr. na podstawie załączonej tam tablicy.

<sup>28</sup> I. M. Musatow, W. G. Ilina, *Obiezpieczeniye wseobszcznosti truda pri socjalizmie i uwieliczeniye swobodnogo wriemieni*, w: *Wnieraboczeje wriemienia trudiaszczichsja*, op. cit., s. 205—210.

Spośród badanych kobiet 53,5% nie pracuje obecnie dlatego, że brak dostatecznej liczby miejsc dla dzieci w przedszkolach i żłobkach oraz należytej pomocy społecznej w zakresie troski o małe dzieci w wieku szkolnym (zob. tab. 5). Dlatego też rozbudowa urzędów socjalnych, jak również sieci punktów żywienia zbiorowego ma zasadnicze znaczenie dla wzrostu zatrudnienia kobiet zajętych gospodarstwem domowym, a reprezentujących jednocześnie spory potencjał doświadczenia i wykształcenia zawodowego.

Tabela 5

Główne przyczyny zatrudnienia kobiet  
wyłącznie w gospodarstwie domowym (na przykładzie Nowosybirsk)

Główna przyczyna	Odsetek w całym mieście	Granica odchyień dla poszczególnych dzielnic miasta
Niedostatek żłobków i przedszkoli	25,2	15,7—40,2
Zajmowanie się małymi dziećmi w wieku szkolnym	28,3	23,9—33,8
Obsługiwanie pracujących członków rodziny	11,3	7,4—20,6
Opieka nad chorymi członkami rodziny	2,3	1,4—3,9
Praca na działce przydomowej	8,6	0,6—16,8
Brak pracy we własnej specjalności	1,0	0,0—1,5
Brak pracy blisko miejsca zamieszkania	0,5	0,0—0,8
Niezadolenie z poziomu zarobków	0,2	0,0—0,4
Niezadawalający stan zdrowia	11,1	8,1—15,0
Inwalidztwo	2,6	2,2—3,7
Nie podana	8,9	7,0—10,0

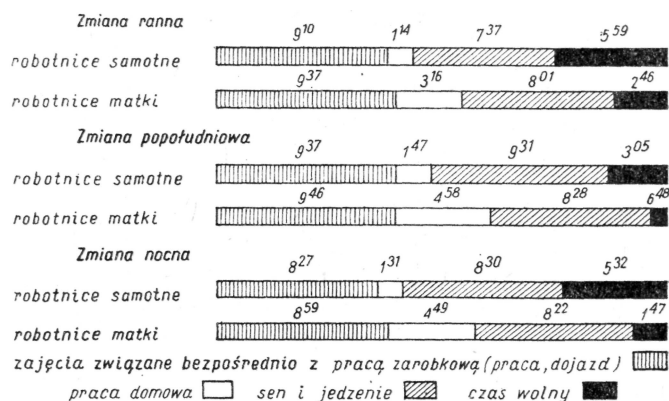
Źródło: I. M. Musatow, W. G. Ilina, op. cit..

#### SPECYFIKA BUDŻETU CZASU LUDZI RÓŻNYCH ZAWODÓW

Badania prowadzone w Związku Radzieckim nie tylko dają ogólny obraz budżetu czasu pracujących, ale również pokazują jego specyfikę w różnych zawodach, różnych grupach społeczno-zawodowych. Zbadano np. budżet czasu robotnic przemysłu tekstylnego na przykładzie pewnej kostromskiej fabryki wyrobów lnianych, w której wprowadzono w życie 5-dniowy tydzień pracy<sup>29</sup>. Stwierdzono dość znaczne różnice w budżecie czasu dobowego zależnie od stanu cywilnego robotnicy (matka, wolna) i zmiany, na której ona pracuje (ryc. 5). Robotnice samotne poświęcają oczywiście znacznie mniej czasu na pracę domową i mają ogólnie dużo więcej wolnego czasu. Trzeba stwierdzić, że dla robotnic-zamężnych

<sup>29</sup> Ł. S. Kołobow, *Budżet wriemieni tiekstilszczic*, w. *Wnieraboczeje wriemnia trudiaszczichsja*, op. cit., s. 165—169.

matek najbardziej uciążliwe są te dni, w których przypada zmiana popołudniowa. Wtedy najwięcej czasu tracą one na gospodarstwo domowe i wtedy też najmniej mają wolnego czasu.



Rys. 5. Budżet czasu robotnie zatrudnionych w różnych zmianach (w godzinach na dobę)

Źródło: Ł. S. Kołobow, op. cit., s. 166. Opr. na podstawie zawartej tam tablicy.

Interesujące jest porównanie sposobu spędzania wolnego czasu robotnic samotnych oraz robotnic matek. U tych ostatnich w porównaniu z pierwszymi dużo mniejszy jest odsetek wolnego czasu przeznaczonego na naukę (9,3% zamiast 15,9%), ulubione zajęcia o charakterze hobby (6,5% zamiast 10%) i sport (nic, podczas gdy u robotnic samotnych 2,4%). Natomiast większy odsetek wolnego czasu przypada na odpoczynek i rozrywki (73% zamiast 61,3%). Jeśli chodzi o sposób spędzania obu dni wolnych od pracy w tygodniu, to tu również zaznaczają się różnice (tab. 6). Kobiety samotne w pierwszym i drugim dniu poświęcają sporo czasu nauce, natomiast stosunkowo mniej od kobiet matek — odpoczynkowi. Trzeba przy tym jednak pamiętać, że te ostatnie mają również w dni wolne od pracy w fabryce zajęcia związane z gospodarstwem domowym i wychowaniem dzieci, a zarazem także i ogólnie mniej wolnego czasu. Np. w pierwszy dzień wolny od pracy kobiety samotne mają przeciętnie 9 godz. 53 min. wolnego czasu (z tego poświęcają 5 godz. 50 min. na odpoczynek i rozrywki), podczas gdy u kobiet zamężnych przypada tego czasu tylko 5 godz. 35 min.

Podsumowując dokonane badania autor stwierdza, że „przy przejściu na 5-dniowy tydzień pracy wygrywa młodzież niezamężna, która zyskuje więcej czasu na naukę i podwyższanie kwalifikacji, pracę społeczną, indywidualną twórczość, sport, kulturę fizyczną, wypoczynek i rozrywkę. Zyskują również kobiety zamężne, chociaż w dni wolne spędzają

Tabela 6

## Struktura czasu wolnego w dni świąteczne tygodnia

Zajęcia	Pierwszy dzień		Drugi dzień	
	robotnice samotne	robotnice zamężne	robotnice samotne	robotnice zamężne
Nauka i podwyższanie kwalifikacji	21,9	3,3	24,7	—
Działalność połączona	8,9	17,3	9,7	—
Działalność twórcza, hobby	6,6	7,5	15,9	3,5
Sport i kultura fizyczna	—	—	5,0	—
Odpozynek i rozrywki	59,1	70,1	41,1	95,3
Inne zajęcia	3,5	1,8	3,6	1,2
Ogółem	100,0	100,0	100,0	100,0

Źródło: Ł. S. Kołobow, op. cit., s. 168.

przeciętnie po 7 godz. dziennie na pracach domowych. Jednakże z drugiej strony poświęcają one 2 godz. więcej niż w dni zwykłe na sen i mają więcej wolnego czasu o 4 godz. 20 min. Zazwyczaj w jeden z dni wolnych powyżej 7 godz. zajmuje praca domowa, natomiast w drugi z tych dni przypada 9—10 godz. na czas wolny"<sup>30</sup>. Wprawdzie materiał badawczy był stosunkowo niewielki (133 dobowych budżetów czasu od 25 robotnic), ale nie mniej daje on pewien pogląd na specyfikę sytuacji robotnic przemysłu tekstylnego pod względem budżetu czasu. Warto wspomnieć, że analogiczne badania były wykonywane przed paru laty również u nas w kraju<sup>31</sup>.

Laboratorium Badań Socjologicznych Uniwersytetu Leningradzkiego przeprowadziło badania budżetu czasu pracowników jednego z wydziałów fabryki metalurgicznej w Leningradzie. Zebrano 100 tygodniowych budżetów czasu, z tego 62 robotników oraz 38 personelu inżynieryjno-technicznego i innych pracowników umysłowych<sup>32</sup>. Interesujące, że nie stwierdzono jakichś istotnych różnic między jednymi i drugimi. Te, które istniały, wynikały bardziej z różnic wieku aniżeli z różnych pozycji społeczno-zawodowych. Badani robotnicy w porównaniu z badanymi członkami personelu inżynieryjno-technicznego więcej czasu poświęcali nauce (przeciętny wiek pierwszych 30 lat, zaś drugich 41 lat), mniej zaś — przyjmowaniu gości, oglądaniu programu telewizyjnego, czytaniu

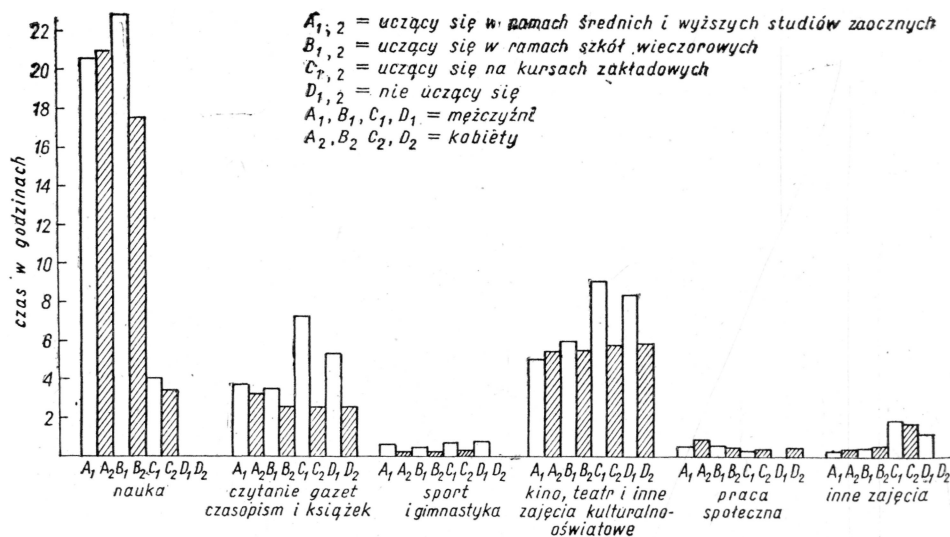
<sup>30</sup> Ł. S. Kołobow, op. cit., s. 169.

<sup>31</sup> Zob. Z. Zarzycka, J. Marczak, K. Głowacki, *Z badań nad budżetem czasu łódzkich włókniarek*, „Praca i Zabezpieczenie Społeczne” 1958, nr 10.

<sup>32</sup> Zob. E. W. Bielajew i in., *Izuczenije budżeta wriemieni trudiaszczichsja kak odin iz metodow konkretno-socjologiczeskogo issledowanija*, „Wiesticnik Lenin—gradskogo Uniwersiteta” 1961, nr 23.

literatury i odwiedzaniu kin. Jednakże jeśli wziąć grupę ludzi w wieku 31—40 lat, to różnice są bardzo niewielkie. Odsetek ogółu czasu wolnego poświęcanego na powyższe zajęcia wśród robotników i personelu inżynieryjno-technicznego wynosi wtedy odpowiednio: na naukę — 16,3% i 13,7%, na przechadzki i spotkania towarzyskie — 9,3% i 14,4%, na czytanie literatury — 15,4% i 16%, na odwiedzanie kin — 6,7% i 5,5%, na oglądanie programu telewizyjnego oraz na słuchanie radia — 10,6% i 16%.

Ogółem wśród wszystkich badanych pracowników wydziału fabrycznego czas wolny stanowił około czwartą część budżetu tygodniowego. Z tego 18,5% poświęcano na naukę (wśród robotników 22,1%, zaś wśród pracowników umysłowych 10,3%), 16,6% na spotkania towarzyskie i spacerowanie bez dzieci (15,8% wśród ludzi w wieku 18—30 lat i 21,7% wśród ludzi powyżej 40 lat), 14% na czytanie literatury (6,3% wśród



Rys. 6. Różnice spędzania wolnego czasu między robotnikami uczącymi się i nie uczącymi się (w godzinach)

Źródło: D. F. Fiedorow, op. cit., s. 119. Opr. na podstawie przedstawionej tam tablicy.

ludzi o wykształceniu podstawowym i 14,3% wśród ludzi o wykształceniu średnim), 12,5% na oglądanie programów telewizyjnych oraz na słuchanie radia (18,3% wśród pracowników żonatyh lub zamężnych, zaś tylko 7,0% wśród pracowników samotnych, głównie ludzi młodych).

Warto podkreślić, że w badanym wydziale fabrycznym co piąty robotnik uczy się w szkole wieczorowej lub zaocznie. Trzeba przytoczyć

tu porównanie spędzania czasu wolnego od pracy przez uczących się i nie uczących się (tab. 7). Wynika stąd, że czas na naukę zdobywa się kosztem zmniejszonego udziału w obowiązkach domowych, nieco skróconego snu oraz dość znacznie skróconego odpoczynku. Wśród mężczyzn uczących się w porównaniu z nie uczącymi się stwierdzono zmniejszone wydatkowanie czasu na lekturę przyjemnościową, kino i podobne rozrywki (ryc. 6).

Tabela 7

Porównanie budżetu czasu wolnego od pracy uczących się i nie uczących się

Zajęcia	Uczący się w szkołach i na kursach zawodowych	Uczęszczający na zajęcia społeczno-polityczne	Nie uczący się
Praca domowa	7,3	12,8	13,3
Sen, pożywienie i inne potrzeby fizjologiczne	50,2	54,7	53,5
Czas wolny z tego:	42,5	32,5	33,2
wypoczynek	20,0	25,7	25,8
nauka	19,4	1,7	—
zajęcia z dziećmi	0,6	1,6	3,2
praca społeczna	1,6	2,7	1,9
inne zajęcia	0,9	0,8	2,3
Ogółem	100,0	100,0	100,0

Źródło: E. W. Bielajew i in., op. cit., s. 105.

Kwestią budżetu czasu pracujących, którzy uczęszczają do szkół wieczorowych, specjalnie zajął się R. P. Łamkow<sup>33</sup>. Uchwycił on mianowicie 137 budżetów dobowych 20 pracowników uczących się. Jak wynika z zebranych danych, poświęcają oni na naukę około 4,5 godz. w zwykły dzień<sup>34</sup> (z tego przeszło 3 godz. na same zajęcia szkolne, przeszło 1 godz. na przygotowanie się do zajęć oraz, resztę na dojazd do miejsca nauki i z powrotem), przeszło 2 godz. w dzień przedświąteczny i niemal 5 godz. w dzień świąteczny. Widać stąd, jak poważny ciężar biorą na siebie ludzie uczący się, co wcale nie przeszkadza bardzo szerokiemu

<sup>33</sup> R. P. Łamkow, *Budżet wriemieni studentow-wieczernikow*, w: *Wnieraboczeje wriemieni trudiaszczisja*, op. cit., s. 171—180.

<sup>34</sup> Należy wziąć pod uwagę, że jest to przeciętna dla wszystkich pięciu zwykłych dni tygodnia (jeśli odliczyć dzień przedświąteczny). Natomiast nauka w szkole ma miejsce 4 razy w tygodniu, to znaczy że w dzień, na który przypada nauka szkolna, zajęć jest praktycznie biorąc więcej niż podano. Natomiast pozostaje jeden dzień swobodniejszy.

rozpowszechnieniu w ZSRR dokształcania się. Oczywiście, ulega wydatnemu zmniejszeniu wydatkowanie czasu na wypoczynek, sport, rozrywki i różne hobby (ogółem ok. 1 godz. w dzień zwykły, 3 godz. w dzień przedświąteczny oraz ok. 6 godz. w dzień świąteczny). Skraca się również inne sposoby spędzania czasu, m. in. także i sen (ok. 7 godz. w dzień zwykły i 9 godz. w dzień świąteczny).

Warto przy okazji podkreślić różnice zachodzące w sposobie spędzania wolnego czasu między ludźmi młodymi (tab. 8), spośród których rekrutuje się zdecydowana większość uczących się po pracy, oraz ludźmi starszymi od nich. Różnice zarysowują się również w zależności od płci. Ilustrują to wyniki badań przeprowadzonych w Stalinsku, jednym z nowych miast Zagłębia Kuźnieckiego. „U dziewcząt wolny czas w dni zwykłe wynosi ok. 4 godz., zaś u młodzieńców około 7 godz. W dni świąteczne ten wolny czas wynosi odpowiednio 11,5 godz. oraz 12,5 godz. Wśród młodych pracujących poza robotą, snem i jedzeniem cały pozostały czas jest wolny. Wśród młodych robotników około 40% uczy się, zaś wśród dziewcząt ten odsetek jest dwukrotnie mniejszy. I tak jednak w obu przypadkach więcej osób uczy się aniżeli w starszych grupach wieku. Czas poświęcony na naukę stoi u młodych na jednym z pierwszych miejsc w budżecie wolnego czasu. Trzecia część młodych robotników i 18% młodych robotnic zajmuje się sportem. Duża część regularnie czyta literaturę piękną i gazety. Niemal wszyscy lubią kino i często je odwiedzają. Niemniej jednak ta właśnie grupa powinna być przedmiotem specjalnej troski. Mimo że przecież jest u nich stosunkowo więcej czasu aniżeli w innych grupach robotników, sporo spośród młodych nie uczy się. Przede wszystkim odnosi się to do robotników budowlanych. Zastanawia również fakt, że wiele robotnic nieregularnie czyta literaturę piękną, natomiast dużo czasu zajmuje młodzieży robotniczej życie towarzyskie. W tym oni bynajmniej nie ustępują swym starszym współtowarzyszom pracy.

Dla robotników starszych, mających swoje rodziny, charakterystyczny jest inny sposób spędzania wolnego czasu. Tu przeważają bardziej bierne rodzaje wypoczynku: słuchanie radia, goście, gry stołowe. Większość chodzi do kina. Trzeba wspomnieć, że sporo czasu traci się przy tym na zdobywanie biletów (miejska sieć kin nie zaspokaja wzrastających potrzeb ludności). W ostatnim czasie wyraźnie rośnie zainteresowanie sadownictwem. W mieście jest też dużo ludzi lubiących myślistwo i łowienie ryb”<sup>35</sup>.

<sup>35</sup> J. S. Szejn, *Opyt izuczenija wnieraboczego wriemieni trudiaszczichsja w promyszlennosti goroda Stalinska*, w: *Wnieraboczeje wriemnia trudiaszczichsja*, op. cit., s. 162—163.

Tabela 8

Budżet wolnego czasu u młodych robotników i robotnic  
na podstawie ogółem 108 budżetów (w godz. i min.)  
(samotni, liczący do 26 lat),

Zajęcie	Zwykły dzień		Dzień świąteczny	
	mężczyźni	kobiety	mężczyźni	kobiety
Nauka i podwyższenie kwalifikacji	1.45	0.53	2.16	0.19
Czytanie gazet i książek	0.48	0.50	0.51	0.56
Zajęcia artystyczne	—	—	—	0.22
Sport i kultura fizyczna	0.11	—	0.43	0.25
Słuchanie radia	0.15	—	0.42	0.08
Kino i teatr	2.06	0.16	2.05	0.18
Wieczory towarzyskie	0.18	0.13	0.53	2.07
Gry domowe	0.12	0.08	0.18	0.59
Spacery	0.19	0.10	1.27	0.33
Wizyty	0.24	0.22	2.16	2.22
Bierny wypoczynek	0.56	1.03	1.16	1.59
Ogółem	7.14	3.55	12.47	11.28

Źródło: J. S. Szejn, op. cit., s. 163.

Zbadano również budżet czasu personelu inżynieryjno-technicznego. Mianowicie w 1959 r. w Kuźnickim Kombinacie Metalurgicznym uchwycono 621 budżetów dobowych<sup>36</sup>. Stwierdzono, że pracownik inżynieryjno-techniczny ma w zwykłe dni wolnego czasu przeciętnie 3,6 godz. (robotnicy 3,5 godz.), zaś w dni świąteczne 8,6 godz. (robotnicy ok. 7 godz.). Co do dni zwykłych nie stwierdzono jakichś większych różnic wielkości wolnego czasu między różnymi stanowiskami. Natomiast istnieją one, gdy idzie o dni świąteczne. Mianowicie kierownicy wydziałów i ich zastępcy mają mniej wolnego czasu (7 godz. 48 min.) aniżeli ludzie stojący niżej od nich w drabinie służbowej (9—11 godz.).

Jak widać z tabeli 9, pracownicy inżynieryjno-techniczni poświęcają wiele ze swego wolnego czasu na naukę, na dokształcanie się. Bardzo silnym bodźcem w tym kierunku jest szybki postęp techniczny, zmuszający niejako do systematycznego rozwijania kwalifikacji zawodowych. Obliczono, że z czasu przeznaczanego na zdobywanie dodatkowej wiedzy zajmuje: 36,4% czytanie literatury specjalistycznej, 33,4% przygotowywanie się do zajęć, 22,8% uczestnictwo w zajęciach szkoleniowych w szkołach, 7,4% uczestnictwo w zajęciach szkoleniowych na kursach przykładowych. Są to oczywiście przeciętne dane dla całej badanej masy personelu inżynieryjno-technicznego.

<sup>36</sup> A. I. Borodulin, D. J. Jaszin, *Swobodnoje wriemnia kuznieckich mietallurgow*, w: *Wnieraboczeje wriemnia trudiaszczichsja*, op. cit., s. 85—97.

Tabela 9

Struktura spędzania wolnego czasu przez pracowników inżynieryjno-technicznych Kuźnickiego Kombinat Metalurgicznego, na podstawie 519 budżetów dni zwykłych i 102 budżetów dnia świątecznego (w godz. i min. oraz w %)

Zajęcie	Dni zwykłe		Dni świąteczne		Ogółem w tygodniu	
	czas	%	czas	%	czas	%
Nauka i podwyższanie kwalifikacji	3.43	17,7	1.14	12,6	4.57	16,1
Praca społeczna	1.16	6,0	0.09	1,5	1.25	4,6
Samokształcenie	6.58	33,1	1.42	17,6	8.40	28,1
Sport i kultura fizyczna	0.41	3,2	0.35	6,0	1.16	4,1
Rozrywki	5.17	25,0	3.49	39,1	9.06	29,5
Praca pojmowana jako hobby	0.51	4,1	1.22	14,0	2.13	7,2
Bierny wypoczynek i in.	2.18	10,9	0.54	9,2	3.12	10,4
Ogółem	21.04	100,0	9.45	100,0	30.49	100,0

Źródło: A. I. Borodulin, D. J. Jaszin, op. cit., s. 91.

Warto rozpatrzyć, jakie są rozrywki personelu inżynieryjno-technicznego. Z 5 godz. 17 min., które one zajmują w dni zwykłe tygodnia, przypada na odwiedzanie kin i teatrów 38,0%, słuchanie radia — 34,9%, przechadzki — 11,3%, kontakty towarzyskie — 7,0%, odwiedzanie parków, wieczornic i stadionów — 3,7%. W dzień świąteczny struktura rozrywek wygląda następująco: słuchanie radia — 32,3%, odwiedzanie kin i teatrów — 22,2%, przechadzki — 20,2%, kontakty towarzyskie — 14,5%, gry stołowe — 5,7%, inne zajęcia — 5,1%. Przynajmniej raz na tydzień bywa w kinach  $\frac{2}{3}$  personelu inżynieryjno-technicznego.

Dokonane badania wskazują na szereg możliwości zwiększenia wolnego czasu badanego personelu, jak też racjonalizacji sposobu jego spędzania. Duże rezerwy tkwią w stratach czasu związanych z drogą do pracy i z pracy (przeciętnie 3 godz. dziennie), nadmiarem zebrzań<sup>37</sup>, niedostatecznym udziałem aktywnych zajęć i rozrywek w całokształcie spędzania wolnego czasu. W mieście, w którym istnieje badany Kombinat, brak dostatecznej sieci kin i innych urządzeń kulturalno-rozrywkowo-

<sup>37</sup> „W obecnych warunkach, gdy kolektyw pracowniczy kombinatu już skompletował się i systematycznie wzbogaca się wykwalifikowaną kadrą robotników oraz pracowników inżynieryjno-technicznych, gdy umiejętności zawodowe robotników systematycznie rosną, nie ma głębszego uzasadnienia dla kontynuacji codziennych zebrzań zmianowych, na których rozpatruje się w obecności całego kolektywu brygadowego, co każdy robotnik robi lub ma robić. Jak obliczono, każdy traci na owe zebrania w ciągu roku mniej więcej tyle, ile zajmuje jego coroczny urlop" (A. I. Borodulin, D. J. Jaszin, op. cit., g. 97).

wych, które mogłyby dostarczyć szeregu atrakcyjnych okazji spędzenia wolnego czasu. Natomiast istnieją możliwości doksztalcania się. Rosnąca szybko (zwłaszcza pod wpływem przejścia z 8-godzinnego na 7-godzinny dzień pracy) liczba czytelników literatury fachowej, słuchaczy szkół zaocznych i wieczorowych, racjonalizatorów, świadczy o dążeniu do wykorzystania wolnego czasu w sposób jak najbardziej racjonalny z punktu widzenia rozwoju kwalifikacji zawodowych<sup>38</sup>.

Warto wspomnieć także o badaniach budżetu czasu pracowników naukowych, opartych na 616 budżetach dobowych ludzi zatrudnionych w instytutach Syberyjskiej Filii Akademii Nauk ZSRR<sup>39</sup>. Stwierdzono, że im wyższa jest pozycja danego pracownika naukowego, tym więcej poświęca on czasu pracy naukowej, ale też zarazem tym bardziej obciążony jest obowiązkami organizacyjno-administracyjnymi (tab. 10). Trzeba zaznaczyć, że istnieją różnice między starszymi a młodszymi pracownikami naukowymi również co do innych zajęć. Tak więc pierwsi poświęcają mniej czasu gospodarstwu domowemu (2 godz. 10 min. dziennie zamiast 3 godz. 18 min.) oraz drodze do pracy i z pracy (32 min. dziennie zamiast 57 min.), natomiast dłużej śpią (8 godz. 5 min. zamiast 7 godz. 13 min.). Łączy się to wszystko z wyższymi zarobkami oraz lepszymi warunkami mieszkaniowymi (m. in. także co do lokalizacji) i rodzinnymi starszych pracowników naukowych.

Ogólnie biorąc, budżet czasu przeciętnego (nie licząc niedziel) dnia roboczego pracownika naukowego przedstawia się następująco: praca naukowa — 7 godz. 25 min. (30,9%), przerwa obiadowa 56 min. (3,9%), droga do pracy i z pracy — 56 min. (3,9%), gospodarstwo domowe — 2 godz. 50 min. (11,9%), podwyższanie kwalifikacji w czasie wolnym — 44 min. (3,1%), praca społeczna — 28 min. (1,9%), odpoczynek — 2 godz. 6 min. (8,8%), jedzenie (nie licząc obiadu) — 55 min. (3,8%),

<sup>38</sup> Mimo bardzo dużego już obecnie pędu do nauki, jeszcze daleko jest do wyczerpania rezerw istniejących w tym względzie. M. T. Jowczuk stwierdza, że choć w ZSRR „uczy się każdy czwarty człowiek, to jednak na podstawie danych statystycznych z 1959 r., można przekonać się o niedostatecznym wykorzystaniu przez pracujących, zwłaszcza na wsi, szerokich możliwości uzyskania średniego lub wyższego wykształcenia bez odrywania się od pracy, jakie istnieją w społeczeństwie radzieckim. Za cztery lata szkolne 1956/57—1959/60 liczba uczących się w szkołach wieczorowych dla młodzieży i dorosłych oraz w ramach studiów zaocznych wzrosła z 3434 000 do 4 477 000. Jednakże ta liczba stanowi tylko około 3% osób urodzonych po Rewolucji Październikowej. Ogółem około 5% wynosi odsetek ludzi uczących się i jednocześnie pracujących (jeśli nie liczyć w tym specjalistów o wykształceniu wyższym lub średnim specjalistycznym)”. M. T. Jowczuk, *Stroitelstwo kommunizma i duchownaja kultura sowietskogo czelowieka*, w: *Wnieraboczeje wriemnia trudiaszczichsja*, op. cit., s. 59.

<sup>39</sup> W. G. Fomin, *K woprosu izuczenija biudżeta wriemieni naucznych robotnikow*, w: *Wnieraboczeje wriemnia trudiaszczichsja*, op. cit., s. 195—204.

Tabela 10

Czas poświęcany na naukę wśród pracowników naukowych różnych kategorii, przeciętnie na 1 dzień tygodnia (w godz. i min.)

Kategoria pracowników naukowych	Praca naukowa	Praca organizacyjno-administracyjna
Starsi pracownicy nauki	7.06	1.41
Młodszy pracownicy nauki — ze stopniem kandydackim	6.36	0.30
Młodszy pracownicy nauki bez stopnia kandydackiego	6.16	0.35
Pracownicy naukowi ogółem	6.30	0.45

Źródło: W. G. Fomin, op. cit., s. 195.

sen — 7 godz. 22 min. (30,5%), inne zajęcia — 18 min. (1,3%). Tak wygląda doba.

Stosunkowo dużo czasu zajmuje gospodarstwo domowe. Jeśli w dzień zwykły pochłania ono niemal 3 godziny, to w dzień świąteczny jeszcze więcej, bo przeciętnie 4 godz. 36 min. (u kobiet pracowników naukowych aż 6 godz. 42 min.). Znamienne są różnice w tym względzie między mężczyznami a kobietami. Wśród osobno zbadanych wykładowców wyższych uczelni różnica czasu poświęconego na gospodarstwo domowe w średnim dniu roboczym przez kobiety i mężczyzn przedstawia się następująco: samodzielni pracownicy naukowi — 3 godz. 23 min. i 1 godz. 50 min., pomocniczy pracownicy naukowi — 4 godz. 12 min. i 2 godz. 14 min.

Wracając do poprzednio omawianych pracowników instytutów, trzeba wspomnieć, że wypoczynek zajmuje im przeciętnie 2 godz. 15 min. dziennie średnio w tygodniu. Z tego przypada na: czytanie gazet i książek — 1 godz. 21 min., sport i kulturę fizyczną — 16 min., rozrywki — 39 min., odpoczynek bierny i inne — 26 min. Jeśli wziąć nie przeciętny dzień tygodnia, ale tylko dni robocze, to struktura wypoczynku przedstawia się tak, jak w tabeli 11.

Pracownicy naukowi zatem stosunkowo bardzo mało czasu poświęcają zajęciom, które mogłyby stanowić wydatne odprężenie od trudu umysłowego związanego z ich pracą zawodową. Jak podkreśla W. G. Fomin, należałoby zmienić ten stan rzeczy na lepsze przede wszystkim drogą racjonalizacji gospodarstwa domowego, wyzwolenia rezerw czasowych w nim tkwiących. Miałyby to duże znaczenie przede wszystkim dla kobiet pracowników naukowych, których odpoczynek szczególnie cierpi na skutek obciążenia pracą domową.

Należy stwierdzić, że badania budżetu czasu rozszerzają się w ZSRR

Tabela 11

## Struktura wypoczynku pracowników naukowych (w godz. i min.)

Zajęcie	Pracownicy instytutów	Pracownicy wyższych uczelni
Czytanie literatury pięknej	0.32	0.26
Czytanie gazet i czasopism	0.37	0.45
Sport i kultura fizyczna	0.09	0.10
Rozrywki	0.28	0.26
Odoczynek bierny i inne	0.20	0.18
Ogółem	2.06	2.05

Źródło: W. G. Fomin, op. cit., s. 203.

na coraz to inne zawody, dzięki czemu istnieje coraz większa baza porównawcza. Dotychczas zebrany materiał badawczy jest jednak zbyt wycinkowy, aby pozwalał na jakieś szersze uogólnienie dotyczące różnych grup społeczno-zawodowych. Natomiast już obecnie można wysnuć cały szereg wniosków natury praktycznej, mających przyczynić się do ulepszenia istniejącego stanu rzeczy.

## ZMIANY W BUDŻECIE CZASU RADZIECKICH PRACUJĄCYCH

Jest oczywiście rzeczą ważną i interesującą prześledzenie zmian, jakim ulega budżet czasu pracujących. Możliwości w tym zakresie stwarza fakt, że w latach dwudziestych prowadzono podobne do obecnych badania w Moskwie i Leningradzie oraz w okolicy obu tych centrów. Porównanie jest o tyle ograniczone, że chodzi o środowiska bardzo odmienne: z jednej strony — dwa największe miasta radzieckie, z drugiej zaś strony — syberyjskie ośrodki przemysłowe. Niemniej jednak można dostrzec pewne prawidłowości zachodzących zmian.

Współcześni robotnicy poświęcają stosunkowo dużo czasu odwiedzaniu kin, teatrów i innych urządzeń kulturalnych, znacznie więcej niż zdarzało się to ich kolegom z Moskwy i Leningradu przed czterdziestu laty. A przecież sieć urządzeń kulturalnych w miastach syberyjskich wcale nie jest jeszcze rozbudowana na tyle, aby zaspokajała istniejące potrzeby. Tak więc widać na tym przykładzie bardzo duży wzrost potrzeb kulturalnych radzieckiej klasy robotniczej. Znamienny jest m. in. widoczny w tabeli 12 wzrost poziomu kulturalnego kobiet robotnic, poświęcających względnie sporą część wolnego czasu na czytanie i naukę.

Trzeba liczyć się z faktem, że przecież jeszcze stosunkowo niedawno poziom kulturalny klasy robotniczej był bardzo niski. W 1928 r. 36% robotników przemysłowych było analfabetami (najwięcej wśród robot-

Budżet wolnego czasu robotników radzieckich (w godz. za cały rok)

Zajęcie	Moskwa i Leningrad 1924 r.		Miasta syberyjskie 1959 r.	
	mężczyźni	kobiety	mężczyźni	kobiety
<i>Rozwój fizyczny</i>	119	68	148	72
sport i kultura fiz.	18	—	74	14
spacery i turystyka	101	68	74	58
<i>Zajęcia kulturalno-oświatowe</i>	741	278	531	389
praca społeczna	109	66	17	29
nauka, odwiedzanie muzeów	168	87	175	170
czytanie książek i gazet	453	116	329	185
działalność artystyczna	11	9	10	5
<i>Odpryczynek kulturalny</i>	97	42	408	333
kino, teatr i in.	42	30	374	321
gry domowe	55	12	34	12
<i>Różne rozrywki</i>	210	204	257	221
spotkania towarzyskie	180	167	168	142
inne	30	37	89	79
<i>Odpryczynek bezczynny i in.</i>	444	277	206	113
odpryczynek	381	277	206	113
nie ustalone	63	—	—	—
Ogółem	1611	869	1550	1128
Odsetek w stosunku do całego budżetu czasu	18,6%	10,1%	17,9%	13,1%

Źródło: S. G. Strumilin, *Problemy swobodnego wriemieni*, w: *Wnieraboczeje wriemnia trudiaszczichsja*, op. cit., s. 36.

nic przemysłu tekstylnego). Już w ciągu pierwszych lat władzy radzieckiej poważnie zmniejszono zasięg analfabetyzmu (w 1926 r. było analfabetów 11,8% wśród robotników i 26,8% wśród robotnic). Przystąpiono również do bardzo szeroko zakrojonej akcji podwyższania stopnia wykształcenia ogólnego i zawodowego robotników<sup>40</sup>. W rezultacie wytworzył się powszechny pęd do kultury, bardzo świeży a jednocześnie bardzo głęboko sięgający. Ludzie nie żałują czasu na wszelkie zajęcia przyczyniające się do wzrostu własnego poziomu kulturalnego.

W ramach badań prowadzonych przez Instytut Filozofii Akademii Nauk ZSRR w przemyśle miasta Gorkij, M. S. Ajwajzjan zebrał 2682 samofotografii budżetu wolnego czasu oraz dokonał ok. 600 wywiadów

<sup>40</sup> Zob. szerzej na ten temat A. G. Raszin, *Rost kulturno-tiechniczeskogo urownia raboczego klasa SSSR w 1917—1958 gg. (Istoriko-statisticheskij ocerk)*, „Istoria SSSR” 1961, nr 2; *Podiom kulturno-tiechniczeskogo urownia sowietskogo raboczego klasa*, Moskwa 1961; *Kulturno-tiechnicheskij podiom trudiaszczichsja w pieriod razwiernutogo kommunisticheskogo stroitielstwa*, t. I—III (Materiały z konferencji międzyuczelnianej), Swierdłowski 1961.

na terenie kilku wielkich przedsiębiorstw. Wyniki przez niego uzyskane potwierdzają znaną już tezę, że ogólnie znacznie wzrasta u pracujących czas poświęcany na naukę i kulturę, na podnoszenie swego poziomu. Wymieniona tendencja — jak wynika z danych M. S. Ajwajdzana — jest jednak szczególnie nasiloną tam, gdzie pracujący są zatrudnieni przy robotach nacechowanych wyższym poziomem technicznym produkcji. Praca, która rozbudza energię i zachęca do wszechstronnej aktywności, na tyle skomplikowana, aby wywołać zainteresowanie, działa jako bardzo istotny bodziec do rozwijania się na różnych polach. Znamienne, że wśród robotników najwięcej czasu poświęcali nauce i kulturze pracownicy służby naprawczo-remontowej, najmniej zaś — pracownicy montażu, wykonujący względnie proste czynności, które przykuwają mało uwagi. Wśród badanego personelu inżynieryjno-technicznego przodowali pod względem poświęcenia czasu na naukę i kulturę ludzie zatrudnieni w produkcji, jako wyzwalającej zainteresowania i zarazem stwarzającej zapotrzebowanie na doksztalcanie się. Natomiast stosunkowo mało zajmowali się nauką i kulturą ludzie spośród personelu administracyjno-kierowniczego, pochłonięci bieżącymi troskami organizacyjnymi.

Znamienne są przytoczone przez S. G. Strumilina różnice w sposobie spędzania czasu właściwe rodzinom stojącym na różnym poziomie materialnym (tab. 14). Ten poziom łączy się zaś bezpośrednio z poziomem kwalifikacji danego robotnika.

Tabela 14 pokazuje, jak rośnie ogólny udział wolnego czasu w budżecie. Przede wszystkim jednak rzuca się w oczy wzrost czasu przeznaczanego na naukę, przeszło ośmiokrotnie większy u robotników grupy D w stosunku do robotników grupy A. Zajęcia związane z podnoszeniem poziomu kulturalnego i zawodowego rosną m. in. na koszt wypoczynku beczynnego, zajmującego stosunkowo wiele czasu wolnego robotnikom grupy A, najmniej wykwalifikowanym i zarazem najgorzej zarabiającym.

Na zmianę sposobu spędzania wolnego czasu wywiera wpływ m. in. ruch brygad pracy komunistycznej, w ramach którego kładzie się bardzo duży nacisk na podwyższenie kwalifikacji zawodowych i wykształcenia ogólnego, rozbudzanie szerszych zainteresowań społeczno-kulturalnych, wykorzystanie w jak najbardziej racjonalny sposób wszystkich istniejących rezerw czasu<sup>41</sup>. Zadania wychowawcze są tu szczególnie duże i trudne do wypełnienia z uwagi na stosunkowo świeże — historycznie

<sup>41</sup> Zob. W. E. Czaplik, *O faktorie wriemieni w dwiżenii brigad i udarnikow kommunističeskogo truda*, w: *Wnieraboczeje wriemnia trudiaszczichsja*, op. cit., s. 145—155. Są to wyniki badania budżetu czasu brygady pracy komunistycznej robotnic pewnej fabryki konfekcyjnej.



Tabela 14

Różnice sposobu spędzania wolnego czasu między robotnikami różnych kategorii, na podstawie badań w okręgu krasnojarskim w 1960 r. (w godz.)

Zajęcie	Dochód na 1 członka rodziny w rublach (wg dawnego układu)			
	A do 300	B 301 – 500	C 501 – 1000	D pow. 1000
<i>Rozwój fizyczny</i>	119,6	83,2	104,0	135,2
sport i kultura fizyczna	83,2	41,6	31,2	52,0
turystyka i spacer	36,4	41,6	72,8	83,2
<i>Zajęcia kulturalno-oświatowe</i>	254,8	384,8	546,0	785,2
praca społeczna	5,2	15,6	26,0	36,4
nauka, odwiedzanie muzeów	46,8	130,0	202,8	395,2
czytanie książek i gazet	197,6	234,0	306,8	332,8
działalność artyst.	5,2	5,2	10,4	20,8
<i>Odpryczynek kulturalny</i>	260,0	322,4	384,8	390,0
kino, teatr i in.	244,4	306,8	358,8	364,0
gry domowe	15,6	15,6	26,0	26,0
<i>Różne rozrywki</i>	176,8	223,6	234,0	254,8
spotkania towarzyskie	119,6	145,6	140,4	150,8
inne	57,2	78,0	93,6	104,0
<i>Odpryczynek bierny</i>	234,0	208,0	130,0	93,6
Ogółem	1045,2	1222,0	1398,3	1658,8
Odsetek w stosunku do ogólnego budżetu czasu	12,1%	14,2%	16,1%	19,2%

Źródło: S. G. Strumilin, *Problemy swobodnego wriemieni*, op. cit.

na prawdziwie naukowych podstawach<sup>42</sup>. A. Berg przypomina, jak wielką wagę przywiązywał swego czasu do tej sprawy W. I. Lenin i jak interesująco rozwijała się nauka o organizacji pracy w latach dwudziestych<sup>43</sup>. Dogodny klimat do omawiania tego tematu stworzyła również dyskusja wokół artykułów ekonomisty E. Libermana, który podniósł problem niedostatecznych bodźców materialnych dla racjonalizacji pracy i postępu technicznego w przedsiębiorstwach radzieckich<sup>44</sup>.

Coraz żywsze zainteresowanie dla racjonalizacji życia zbiorowego, m. in. w zakresie budżetu czasu ludzi pracy, wynika z ogólnego prądu mocno nurtującego społeczeństwo radzieckie, a wpływającego równo-

<sup>42</sup> A. Berg, *W. I. Lenin i nauczna organizacja truda*, „Prawda” z 24 X 1962 r.

<sup>43</sup> Zob. P. M. Kerżencow, *NOT — nauczna organizacja truda*, Leningrad 1925. Zob. również prace A. K. Gastiewa.

<sup>44</sup> Zob. E. Liberman, *Planirowanije proizvodstwa i normatiwy dlitielnogo dejstwija*, „Woprosy Ekonomiki” 1962, nr 8, oraz tego samego autora *Plan, pribyl, priemija*, „Prawda” z 9 IX 1962 r.

częściej z różnych kręgów pracowników nauki, specjalistów technicznych, ekonomistów, kierowników różnych ogniw gospodarki radzieckiej. Hamowana w okresie kultu jednostki tendencja do umocnienia naukowych przesłanek tego, co można byłoby nazwać sterowaniem życiem zbiorowym, wypływa dziś na powierzchnię, wyraża pogłębiającą się rolę naukowej refleksji w funkcjonowaniu społeczeństwa radzieckiego. Omawiana tendencja czerpie swe uzasadnienie przede wszystkim z szybkiego rozwoju gospodarki, z postępu technicznego ujawniającego w jaskrawym świetle sprzeczności między poziomem nowoczesnej produkcji przemysłowej a nieracjonalnym sposobem wydatkowania czasu ludzkiego, między wymaganiami stawianymi człowiekowi przez technikę a jego uwikłaniem w mnóstwo zajęć dodatkowych, których można i trzeba byłoby mu zaoszczędzić. Chodzi tu przede wszystkim o czasochłonne gospodarstwo domowe, niedostateczne zaopatrzenie, wadliwą komunikację między miejscem pracy a zamieszkania. Prowadzone badania budżetu czasu pokazują koszt społeczny owych sprzeczności, jeszcze do niedawna lekceważonych lub nieraz zgoła nie dostrzeganych. Śmiało wydobyć i poddać pod naukową dyskusję szeregu bolączek świadczy o właściwym klimacie, w jakim toczy się dziś ta dyskusja, a równocześnie o przekonaniu odpowiedzialnych kręgów, że wspomniane sprzeczności można i trzeba dziś rozwiązywać na gruncie studiów empiryczno-naukowych.