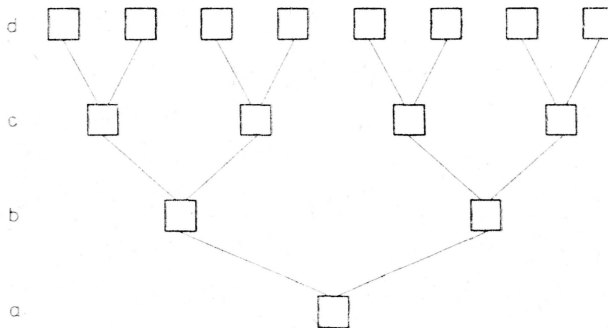


WŁADYSŁAW BALICKI

PORÓWNAWCZA ANALIZA CYKLI GOSPODARCZYCH W KAPITALIZMIE I SOCJALIZMIE

I. HIPOTEZY O PODOBIEŃSTWACH

Przystępując do (porównania mechanizmów cyklu gospodarczego w kapitalizmie i w socjalizmie, spróbujmy na wstępie ustalić to, co dla obu systemów jest wspólne, przy czym podkreślić należy, że ustalenia te są punktem wyjścia, a nie celem dociekań. Dysponując informacjami o wspólnych właściwościach spróbujmy zatem wyprowadzić z nich wnioski o ewentualnych dalszych cechach tożsamyh. Ponieważ rozważania trzeba przeprowadzić na teoretycznych modelach porównywanych gospodarek, a nie na ich szczegółowych opisach, niżej sformułowane



Ryc. 1. Struktura gospodarki

hipotezy abstrahują od nieistotnych detali. Nie są to jednak założenia idealizujące w przyjętym w metodologii znaczeniu tego terminu.

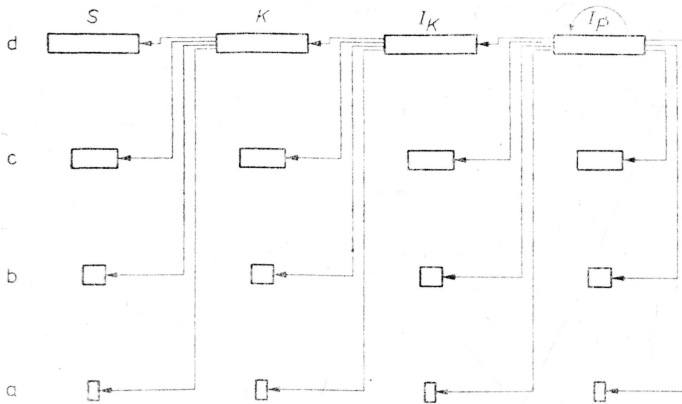
Wydaje się, że do wspólnych właściwości obu systemów zaliczyć możemy:

1. Strukturę gospodarczą. Przyjmijmy przy tym, że ilustruje ją ryc. 1. Gospodarka narodowa została podzielona na cztery poziomy. Każdy z nich pozostaje w różnej odległości od początków ciągu technologicznego. Tak więc poziom „a” jest początkiem tego ciągu (produkuje

surowce), poziom „b” surowce te przetwarza na „ćwierćprodukty”, które z kolei są przetwarzane na półprodukty na poziomie „c”. Poziom „d” wytwarza z nich produkty finalne, a więc dobra konsumpcyjne i inwestycyjne. Każdy z prostokątów symbolizuje jedną gałąź produkcji przemysłowej.

2. Poziom techniki. Przesłanka ta oznaczać będzie, że — niezależnie od systemu — te same nakłady kapitałowe (liczone w jednostkach porównywalnych) powodują te same przyrosty zdolności produkcyjnych (lecz niekoniecznie przyrosty produkcji).

3. Dualizm gospodarczy. Oznacza, że w każdym systemie (jeśli rozpatrywać go od strony cykli gospodarczych i procesów wzrostu) wyodrębnić można dwa typy podmiotów ekonomicznych. Typ pierwszy to inwestorzy, typ drugi zaś pozostałe podmioty. Inwestorem jest ten, w którego gestii leży decyzja o podjęciu (ewentualnie zaniechaniu) działalności inwestycyjnej. Inwestorzy (w obu systemach) postępują w myśl prawa racjonalnego działania, tzn. podejmują takie czynności, które zgodnie z ich wiedzą prowadzą do realizacji celu, ku któremu zmierzają. Ich wiedza o przyszłości, a szczególnie o przyszłych skutkach ich własnych poczynań obejmuje (w obu systemach) ten sam okres czasu.



Ryc. 2. Powiązania technologiczne

4. Jako ostatnią hipotezę wspólną możemy przyjąć jednakowy dla obu gospodarek charakter powiązań technologicznych. Ilustruje go ryc. 2. Dla producenta dóbr konsumpcyjnych (oznaczamy je symbolem S) z poziomu „d” dostawcą jest producent półproduktów z poziomu „c” oraz producent dóbr konsumpcyjnych usytuowany na poziomie „d”. Oznaczamy te dobra literą K . Dla producenta dóbr K dostawcą będzie odpowiednio producent z poziomu „c” i — z poziomu „d” — producent środków produkcji dla wytwarzania dóbr K . Oznaczamy je symbolem I_k .

Dostawcą tego ostatniego będzie wreszcie (oprócz producenta z poziomu „c”) dostawca dóbr I_p , czyli „środków produkcji dla wytwarzania środków produkcji”.

II. HIPOTEZY O RÓŻNICACH

1. Charakterystyka podmiotów. Bardzo wysoka centralizacja decyzji inwestycyjnych pozwala przyjąć — nieco upraszczająco — że w socjalizmie istnieje jeden tylko inwestor: centralna władza gospodarcza. Prócz tego występuje ona w roli emitenta krótkookresowych planów gospodarczych, czyli planów produkcji wyznaczonych przy danym poziomie wyposażenia w dobra kapitałowe. W jej gestii leży także nagradzanie dyrektorów przedsiębiorstw za realizację planów, a w szczególności karanie za ich niewykonalność.

Władza centralna, występując w każdej z wymienionych ról, zmierza do realizacji jednego celu: jest nim utrzymanie stanu równowagi społeczno-politycznej, ochrona istniejącego „status quo”. Trudno w tym momencie o dokładniejszy opis, odnotujmy jedynie, że stan, który władza centralna najbardziej preferuje, nie tyle podpada pod termin „cel”, ile raczej pod termin „homeostaza”.

Wśród „pozostałych podmiotów gospodarczych” wyodrębnić należy przedsiębiorstwa, a dokładniej dyrekcje przedsiębiorstw. Dalej, uczestników tej grupy nazywać będziemy przedsiębiorcami. Są oni wykonawcami planów produkcyjnych emitowanych przez władzę. Ponieważ mogą być ukarani za niewykonanie, celem ich jest maksymalizacja prawdopodobieństwa wykonania planu. Ponieważ plan tym bardziej jest prawdopodobny, im niższy oraz im więcej środków produkcji i siły roboczej przypada na jedną jego jednostkę, ich celem — podporządkowanym wymienionemu przed chwilą — jest minimalizacja ilorazu plan/nakład, a więc, w ostateczności, ilorazu produkcja/nakład. Z powodów ściśle związanych z istniejącym systemem istnieje możliwość targu między emitentem planu a wykonawcą. Przedmiotem targu byłaby wysokość planu i przeznaczonych do jego realizacji nakładów, a odbywa się on przed zatwierdzeniem planu, w trakcie jego realizacji i po zakończeniu. Z powodów, znowu ściśle związanych z systemem, ale na tyle skomplikowanych, że nie będziemy ich — z braku miejsca — wykładać, wykonawca planu jest stroną, która potrafi narzucić swoje preferencje¹.

Podział podmiotów gospodarczych na inwestorów i „resztę” jest w kapitalizmie nieco bardziej skomplikowany. Ponieważ przyjąć możemy, że nieco upraszczająco, że inwestorem jest każdy producent, dlatego,

¹ Dokładniej piszę o tym w pracy *Zarys teorii nierównowagi popytowej*, Warszawa 1979, s. 218.

gdy występuje on w roli inwestora, „resztę” stanowią jego potencjalni odbiorcy oraz dostawcy. Celem inwestorów, a zatem i producentów, jest maksymalizacja zysku.

Tak więc, o ile w socjalizmie mamy do czynienia z jednym tylko układem inwestor-reszta, w kapitalizmie występuje wielość tych układów, przy czym krzyżują się one wzajemnie wskutek możliwości grania różnych ról przez jeden podmiot.

2. Permanentny brak równowagi między popytem a podażą. W kapitalizmie jest to przewaga podaży nad popytem, a przyczyn tego zjawiska nie ma potrzeby podawać, jest ono przedmiotem teorii, i sławnych, i licznych. Trwała przewaga popytu nad podażą w socjalizmie tłumaczona w pracy J. Baksiaaka i U. Libury tzw. ekspansywną formułą zarządzania², państwowym paternalizmem w pracach J. Kornaia³, wymaga moim zdaniem paru słów komentarza. Jej pojawienie się i trwanie jest procesem złożonym i wielowarstwowym, niemniej przyczyny należy poszukiwać w przetargach przedsiębiorstw, w powszechnej u producentów tendencji do minimalizacji produkcji i maksymalizacji nakładów⁴. Minimalizowanie planu produkcji jest w ostatecznym rezultacie minimalizacją planu sprzedaży, a maksymalizacja nakładu — maksymalizacją zakupów.

3. Niesymetryczny charakter nierównowagi. Niesymetria ta oznacza, że w kapitalizmie, zgodnie z kierunkiem funkcjonowania reguł rynku nabywcy, rynek dóbr konsumpcyjnych jest wąskim gardłem dla gałęzi produkującej dobra konsumpcyjne. Gałąź ta jest zaś wąskim gardłem dla producenta dóbr kapitałowych niezbędnych do wytwarzania dóbr konsumpcyjnych. Producent ten jest z kolei wąskim gardłem dla swojego dostawcy surowców z jednej strony i swojego dostawcy dóbr inwestycyjnych z drugiej. Zależność tę można zilustrować powszechną w kapitalizmie postawą producentów werbalizowaną słowami: „mógłbym wytwarzać więcej ale nie pozwala brak popytu”. Niesymetria polega więc na tym, że im bliżej początków ciągu technologicznego (poziomu „a”), tym więcej nieczynnych mocy w porównaniu z możliwościami wytwarzania dóbr finalnych.

Typowe dla socjalizmu (dla permanentnej nierównowagi popytowej) reguły rynku sprzedawcy funkcjonują w myśl zasady dokładnie odwrotnej. W rezultacie producent socjalistyczny niemal bez wyjątku „mógłby produkować więcej, ale nie pozwala brak podaży”. Im bliżej zatem końca ciągu technologicznego (poziomu „d”), tym więcej nieczynnych mocy w porównaniu z możliwościami wytwarzania dóbr surowcowych.

² Por. J. Beksiaak, U. Libura, *Równowaga gospodarcza w socjalizmie*, Warszawa 1967, s. 95 - 130.

³ Por. J. Karnai, *Economics of shortage*, North-Holland 1980.

⁴ Por. W. Balicki, *Zarys teorii*, Rozdz. II cyt. pracy.

III. ZAŁOŻENIA MODELUJ

Omówimy teraz założenia, które dla dalszej analizy są niezbędne, a które przyjęć należy dla (przedstawienia cyklu koniunkturalnego w obu systemach na prostym «przykładzie liczbowym):

1. Obie gospodarki są zamknięte (tzn. wykluczamy istnienie wymiany z zagranicą);

2. Nie istnieją inne działy gospodarki oprócz przemysłu;

3. Współczynnik kapitałochłonności inwestycji wynosi dla jednego okresu czasu 3,47, a zatem inwestycja w wysokości 3,47 jednostek daje przyrost zdolności produkcyjnych (obliczonych dla jednego okresu) o 1 jednostkę;

4. Asymetria nierównowagi charakteryzowana jest (por. ryc. 1) ciągiem liczb 1, 2, 3. Oznacza on, że gałąź—wąskie gardło wtedy przestanie być ograniczeniem dla bezpośredniego partnera, jeśli jej produkcja wzrośnie o n jednostek. Dla partnera pośredniego przestanie być wąskim gardłem przy wzroście produkcji o $2n$ jednostek, a dla partnera oddalonego najdalej — pod warunkiem wzrostu produkcji o $3n$. Tak więc, jeśli wąskim gardłem jest gałąź z poziomu „a” (socjalizm), to poziom „d” charakteryzować się będzie wielkością 3. Dla kapitalizmu wąskim gardłem jest „d”, natomiast „a” posiadać będzie wartość 3;

5. Udział surowca w produkcie każdej gałęzi wynosi 50%. Surowiec dzielony jest między odbiorców po połowie. Z tych założeń oraz ze struktury gospodarki (ryc. 1) wynika, że każdy poziom produkcji wytwarza dwukrotnie więcej niż poziom poprzedni, technologicznie położony o stopień niżej, a każda gałąź wytwarza tyle samo co gałąź będąca jej dostawcą;

6. Nie istnieje odległość czasowa między inwestycją a jej efektami produkcyjnymi;

7. Gospodarka kapitalistyczna dysponuje wolnymi mocami produkcyjnymi w gałęziach wytwarzających dobra typu I_p o wysokości 260.25 jednostki, a centralna władza gospodarcza w socjalizmie może przeorientować część przemysłu wytwarzającego dobra I_k na wytwarzanie dóbr I_p , lecz w ilości nie większej niż 200,5 jednostki⁵.

IV. MODEL CYKLU

Gospodarka obciążona nierównowagą przypomina wprawdzie mechanizm zdolny do ruchu, ale zablokowany. Usunięcie tego co blokuje jest warunkiem niezbędnym i wystarczającym do uruchomienia, od tego za-

⁵ Obie liczby (260.25 oraz 200.5) mają charakter konwencjonalny i są dobrane dla potrzeb przykładu liczbowego.

Cykl koniunkturalny w obu

Wyszczególnienie		Fazy cyklu koniu											
		1			2			3			4		
		Typ inwestycji	ΔP	R	Typ inwestycji	ΔP	R	Typ inwestycji	ΔP	R	Typ inwestycji	ΔP	R
System gospodarki kapitalistycznej		I_k	ΔK		I_k	ΔK		I_k	ΔK		I_k	ΔK	
	d	277.6	80		277.6	160		277.6	240		277.6	320	
	c	—	40		138.8	80		138.8	120		138.8	160	
	b	—	20		—	40		69.4	60		69.4	80	
	a	—	10		—	20		—	30		34.7	40	
		277.6		-17.35	416.4		-156.15	485.8		-225.55	520.5		-260.25
System gospodarki socjalistycznej		I_p	ΔI_p		I_p	ΔI_p		I_p	ΔI_p		I_p	ΔI_p	
	d	—	80		—	160		—	240		277.6	320	
	c	—	40		—	80		138.8	120		138.8	160	
	b	—	20		69.4	40		69.4	60		69.4	80	
	a	34.7	10		34.7	20		34.7	30		34.7	40	
		34.7		+45.3	104.1		+55.9	242.9		-2.9	520.5		-200.5

Źródło: Dane umowne

tem rozpoczniemy analizę. W kapitalizmie odblokować należy główne wąskie gardło — niedostateczny popyt konsumpcyjny. Pociąga on za sobą wzrost popytu na «produkty K niezbędne dla wytwarzania dóbr konsumpcyjnych. W socjalizmie natomiast, zgodnie z regułą asymetrii nierównowagi, odblokowanie polegać będzie na wzroście podaży surowców niezbędnych dla produkcji dóbr inwestycyjnych, które same z kolei służą do produkcji dóbr inwestycyjnych.

Rozpatrzmy obecnie pierwszą część tabeli 1. Nosi ona nazwę „okres 1”. W kapitalizmie rozpoczynamy od inwestycji typu I_k , na poziomie „d”. W rubryce ΔK mamy liczby charakteryzujące przyrost produkcji w rezultacie inwestycji, w porównaniu z momentem bezpośrednio przed okresem 1. Wielkość 80 (dobra finalne K) są rezultatem inwestycji wynoszącej 277.6 jednostek, wielkości pozostałe (półprodukty 40), ćwierćprodukty 20, surowce 10 inwestycji nie wymagają — zgodnie z regułą asymetrii nierównowagi. Wielkość $R=-17.35$ oznacza niedobór środków produkcji, skompensowany uruchomieniem wolnych mocy wytwórczych I_p .

W socjalizmie (zgodnie z regułą asymetrii) rozpoczynamy inwestycje od poziomu „a”. Z uwagi na istniejące na pozostałych poziomach wolne moce ta niewielka inwestycja daje przyrost produkcji finalnej (ΔP) równy 80 jednostek. Reszta ($R=45,3$) przeznaczana jest na inwestycje produkujące dobra I_k ⁶.

⁶ Ponieważ dla socjalizmu rozważamy produkcję „środków produkcji dla środków produkcji”, stąd też wielkości I_p oraz I_p znoszą się wzajemnie na zasadzie wewnętrznej konsumpcji. Wielkość R w socjalizmie występuje zatem jako różnica.

Tabela 1

systemach ekonomicznych

nkturalnego											
5			6			7			8		
Typ inwe- stycji	ΔP	R	Typ inwe- stycji	ΔP	R	Typ inwe- stycji	ΔP	R	Typ inwe- stycji	ΔP	R
I_k	ΔK		I_k	ΔK		I_k	ΔK		I_k	ΔK	
—	320		—	320		—	320		—	320	
138.8	160		—	160		—	160		—	160	
69.4	80		69.4	80		—	80		—	80	
34.7	40		34.7	40		34.7	40		—	40	
242.9		+17.35	104.1		+156.15	34.7		+225.55	—		+260.25
I_p	ΔI_p		I_p	ΔI_p		I_p	ΔI_p		I_p	ΔI_p	
277.6	320		277.6	320		277.6	320		—	320	
138.8	160		138.8	160		—	160		—	160	
69.4	80		—	80		—	80		—	80	
—	40		—	40		—	40		—	40	
485.8		-165.8	416.4		-96.4	277.6		+42.4	—		+320

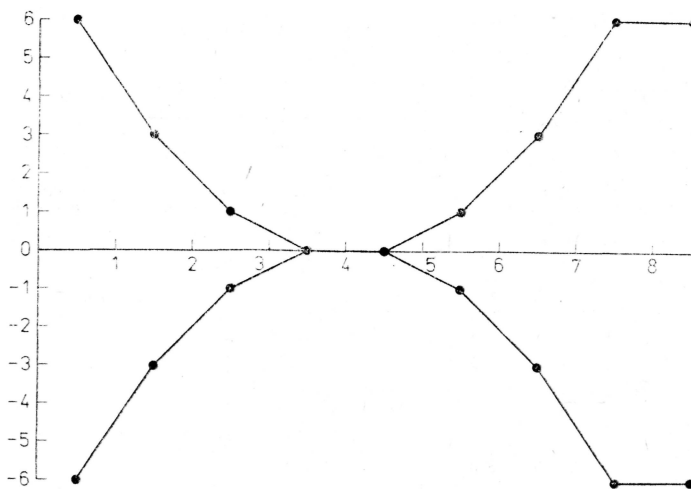
Drugi okres w kapitalizmie różni się od pierwszego tym, iż dla uzyskania kolejnego wzrostu inwestować trzeba również w poziom „c”, gdyż (wskutek wzrostu w okresie 1) nie posiada on już wolnych mocy oraz tym, że przyrost produkcji (w stosunku do momentu sprzed okresu 1) wynosi już 160. Ta druga zmiana jest wywołana zsumowaniem się efektów inwestycji w obu okresach.

W socjalizmie obserwujemy również zmiany tego samego rodzaju zmodyfikowane jedynie o kierunek „ofensywy inwestycyjnej”.

Podobny trend kontynuowany jest w kapitalizmie w okresie 3 i 4. W socjalizmie w okresie 3 pojawia się niedobór środków I_p . Dla jego likwidacji niezbędne jest zahamowanie inwestycji I_k . Będą one zatem niższe o wielkość 2.9. To samo zjawisko wystąpi o wiele silniej (200.5 jednostek) w okresie 4.

Jest to przełomowy okres cyklu w obu systemach. W kapitalizmie produkcja K osiąga wysoki poziom (o 320 jednostek wyższy niż bezpośrednio przed okresem 1). Równocześnie, bardzo wysoki poziom wykorzystania zdolności produkcyjnych I_p pociąga za sobą wysokie koszty. Po trwającej cztery okresy ofensywie inwestycyjnej poziom „d” nie jest wąskim gardłem.

Z tych samych powodów nie jest wąskim gardłem poziom „a” w socjalizmie. Poziom wykorzystania I_k dla produkcji „środków produkcji” osiąga dopuszczalną granicę. Przebieg cyklu w kolejnych czterech okresach łatwo jest prześledzić. W kapitalizmie — z powodów przed chwilą wyłożonych — zanika inwestowanie w poziomie „d”. Kończy się wzrost produkcji, a w ślad za tym zanika inwestowanie na poziomach, kolejno: c, b, a. Zupełny brak inwestycji typu I_k charakteryzuje ostatni okres



Ryc. 3. Graficzny model cyklu

cyklu. W trzech okresach poprzedzających następuje natomiast odtworzenie charakterystycznej dla systemu asymetrii nierównowagi. Ilustruje to ryc. 3. W socjalizmie, po okresie czwartym, któremu właściwa jest bardzo wysoka nierównowaga na rynku dóbr konsumpcyjnych i likwidacja wąskich gardeł zaopatrzenia, kolejne okresy przynoszą brak wzrostu produkcji i próby likwidacji inwestycji nie przynoszących efektów rynkowych. Jest to tzw. „manewr inwestycyjny”. Polityka ta prowadzi oczywiście do odtworzenia wąskich gardeł zaopatrzenia. Dokonuje się ono w pełni w okresie 8, z tym, że jest to drugi okres inwestowania nadwyżki środków produkcji w wytwarzanie dóbr I_k .

V. KOMENTARZE

Spróbujmy teraz dokonać kilku generalizacji, które mogłyby być ewentualnie punktem wyjścia dla niektórych twierdzeń ogólnej ekonomii politycznej, adekwatnej dla obu systemów równocześnie.

1. Asymetria nierównowagi. W systemie trwale obciążonym nierównowagą ustala się trwała relacja wąskich gardeł. Jeden lub drugi punkt końcowy ciągu technologicznego staje się czynnikiem blokującym całą gospodarkę.

2. Nieuchronność cyklu. Usunięcie jedynie wąskiego gardła uruchamia cykl rozumiany jako łańcuch następujących po sobie kolejno dostosowań. Pchnięcie równoczesne całej gospodarki nie jest możliwe, gdyż gospodarka niezrównoważona cierpi niedostatek środka zdolnego do likwidacji blokady. Jeśli się znajdzie — z trudem wystarcza go jedynie na tę likwidację. Dla równoczesnego uruchomienia całej gospodarki jest go za mało.

3. Zasada substytutów. Gospodarka likwidująca wąskie gardło przejawia skłonność do przetwarzania wszystkich środków dostępnych na środki niezbędne do jego likwidacji. W myśl tej zasady niedobór I_k jest w kapitalizmie likwidowany wykorzystaniem wolnych mocy w I_p , a w socjalizmie na odwrót.

Trzy powyższe cechy nie są jedynymi, których można się dopatrzeć w zanalizowanym mechanizmie. Jest wysoce prawdopodobne, że dalsze właściwości wspólne znaleźć można będzie po rozszerzeniu zakresu rozważań. Artykuł traktuje bowiem jedynie o fragmentach obu mechanizmów. Rozszerzenie powinno objąć zatem dla kapitalizmu przede wszystkim sferę I_p , dla socjalizmu sferę I_k . Nie skończy się jednak na tych sferach. Ekonomia porównawcza jako ogólna ekonomia polityczna jest (a raczej będzie) dziedziną większą od sumy ekonomii politycznych obu systemów. Obok tego co systemom właściwe z osobna (o czym ekonomie pisać), będzie ona musiała pisać o tym, co im wspólne, a czym dotąd ekonomiści nie zajmowali się zbyt często.

COMPARATIVE ANALYSIS OF ECONOMIC CYCLES IN CAPITALISM AND SOCIALISM

Summary

A summary of features common, and separately of those quite distinct to those systems is a point of departure for further study. The first group consists of economic structure, level of technology economic dualism (there are two types of subjects in the examined range in both of the systems: investors and other subjects), character of technological connections. The following are classed in the second group of features: preferences of subjects (either maximization of a ratio of investments to effects or vice versa), character of disequilibrium (demand or supply) and a type of disequilibrium asymmetry (from the beginning to the end of technological course and reverse).

The study of a course of business cycle is presented with the use of numerical model with several simplifying assumptions being made. Beginning of a cycle, in both of the systems is marked by ridding of bottle-necks performed in capitalism by means of investments in branches producing final consumption, goods, and in socialism by investments in branches developing resources. That; initial impetus effects expansion of production capacities in those branches which respectively become bottle necks of economy. Sequence of investments in socialism is reverse to the one of capitalism. Both systems enter their optimum stages where unutilization of productive powers effected by existence of bottle necks is lowest, in economy treated as a whole. Further development, forced by internal mechanisms results in a return to the initial stage of structural disequilibrium. The article contributes also several more general reflections concerning development perspectives of comparative economy.