

STANISŁAW BOROWSKI

CZYNNIKI KSZTAŁTUJĄCE ZUŻYCIE CZASU NA PRODUKCJĘ
ROLNĄ W GOSPODARSTWACH CHŁOPSKICH (W ŚWIETLE
RACHUNKU KORELACYJNEGO)

I

Głównym celem niniejszego opracowania jest ocena zależności zużycia czasu na produkcję rolną w indywidualnych gospodarstwach od niektórych czynników kształtujących to zużycie. Temu celowi przyporządkowana jest charakterystyka rodziny chłopa, jej nakładów pracy w skali gospodarstwa i czasu przepracowanego dziennie przez poszczególne kategorie osób.

Zakres rzeczowy opracowania ograniczony został możliwością uzyskania odpowiedniego materiału źródłowego oraz możliwością opracowania zebranego materiału i jego prezentacji w ramach artykułu. Wyłącznym źródłem materiałów są obserwacje dokonywane przez studentów Wyższej Szkoły Ekonomicznej w Poznaniu w gospodarstwach rodzicielskich albo w gospodarstwach dobrze im znanych. Na ogół każdy student przeprowadzał obserwacje w jednym gospodarstwie. Do tego dochodzą obserwacje 32 gospodarstw we wsi Sędzinko w pow. szamotulskim, dokonane w październiku i grudniu 1963 r. w ramach pracy seminaryjnej i ochotniczej współpracy. Poza Sędzinkiem obserwacje są prowadzone trzeci rok z rzędu; wyniki zaś zdołaliśmy opracować tylko za 1963 r. i prezentujemy je częściowo w niniejszym artykule.

Obserwacje były przeprowadzane przez pięć tygodni w badanym roku (bez niedziel), a mianowicie: od 18 II do 23 II, od 6 V do 11 V, od 5 VIII do 10 VIII, od 7 X do 12 X oraz od 9 XII do 14 XII. Tygodnie te uważaliśmy za typowe dla zmiennego nasilenia prac w gospodarstwie w ciągu roku.

Obserwacje były przeprowadzane przez pięć tygodni w badanym roku działny członek jego rodziny, instruowany i nadzorowany przez studenta, zapisywał w każdym dniu wyróżnionego tygodnia wszelkie czynności wykonywane przez osoby w wieku 12 lat i starsze oraz czas rozpoczęcia i zakończenia tych czynności. Poza tym wypełniano w każdym wyróżnionym tygodniu kwestionariusz zawierający pytania odnoszące

się do struktury demograficznej i społeczno-zawodowej osób w gospodarstwach, struktury użytków i zasiewów, położenia gospodarstwa, jego wyposażenia w inwentarz żywy oraz dane odnoszące się do elektryfikacji i mechanizacji prac.

Po zakończeniu tygodniowej obserwacji wypełnione kwestionariusze zwracano Uczelni. W toku kilkakrotnej szczegółowej kontroli okazało się, że większość materiałów była obciążona błędami, tak że trzeba było je wyłączyć z opracowania. Zachowane materiały potraktowano jako próbę wstępną do dalszych badań. Liczbę i strukturę gospodarstw, z których materiał obserwacyjny poddano opracowaniu, zawiera tabela 1, a liczbę i strukturę społeczno-zawodową ludności utrzymującej się z prowadzenia tych gospodarstw przedstawiono w tabelach 2—4.

Tabela 1

Liczba zbadanych gospodarstw indywidualnych w 1963 r.

Ogólna powierzchnia gospodarstw w ha	Liczba gospodarstw objętych próbą w tygodniu:									
	od 18 II do 23 II		od 6 V do 11 V		od 5 VIII do 10 VIII		od 7 X do 12 X		od 9 XII do 14 XII	
	i stanowiących źródło środków utrzymania:									
	głów- ne	ubo- czne	głów- ne	ubo- czne	głów- ne	ubo- czne	głów- ne	ubo- czne	głów- ne	ubo- czne
	wszystkie rejon									
0,5— 2	5	5	5	11	6	11	7	19	7	21
2— 5	12	1	12	1	11	3	26	2	24	3
5—10	14	1	15	1	15	1	36	—	34	—
10—15	11	—	12	—	14	—	23	—	22	—
ponad 15	2	—	3	—	2	—	7	—	7	—
ogółem	44	7	47	13	48	15	99	21	94	24
	w tym: rejon środkowo-zachodni									
0,5— 2	1	1	1	3	1	4	2	8	2	10
2— 5	3	—	3	—	1	2	8	2	6	3
5—10	6	—	7	—	8	—	17	—	17	—
10—15	6	—	5	—	7	—	17	—	16	—
ponad 15	2	—	3	—	2	—	6	—	6	—
ogółem	18	1	19	3	19	6	50	10	47	13
	rejon środkowo-wschodni									
0,5— 2	3	2	2	5	3	4	3	4	3	4
2— 5	5	—	6	—	8	—	13	—	13	—
5—10	5	1	6	1	4	1	10	—	10	—
10—15	2	—	2	—	2	—	2	—	3	—
ponad 15	—	—	—	—	—	—	1	—	1	—
ogółem	15	3	16	6	17	5	29	4	30	4

Tabela 2

Ludność utrzymująca się z prowadzenia indywidualnych gospodarstw rolnych według zbiorowości próbnych z 1963 r.

Powierzchnia ogólna gospodarstw w ha	Ludność zawodowo czynna i bierna		Ludność zawodowo czynna				Członkowie rodziny zawodowo bierni pomagający do-raznie	
	ogółem	w tym kobiety	razem	w tym kobiety	osoby gospodarujące	członkowie rodziny pomagający stale	razem	w tym kobiety

Wszystkie rejony

Próba: 18 II—23 II

Gospodarstwa stanowiące główne źródło dochodu

0,5— 2	20	11	10	5	5	5	3	2
2 — 5	38	22	23	12	12	11	4	2
5 —10	51	20	30	15	14	16	10	4
10 —15	39	18	26	14	11	15	12	4
ponad 15	5	2	5	2	2	3	—	—
ogółem	153	73	94	48	44	50	29	12

Gospodarstwa stanowiące uboczne źródło dochodu

0,5— 2	18	9	9	5	5	4	—	—
2 — 5	4	2	2	1	1	1	—	—
5 —10	4	1	2	1	1	1	1	—

Próba: 6 V—11 V

Gospodarstwa stanowiące główne źródło dochodu

0,5— 2	24	12	10	5	5	5	7	4
2 — 5	43	25	25	12	12	13	5	4
5 —10	56	22	32	16	15	17	9	3
10 —15	38	21	30	15	12	18	10	5
ponad 15	11	5	10	4	3	7	1	1
ogółem	172	85	107	52	47	60	32	17

Gospodarstwa stanowiące uboczne źródło dochodu

0,5— 2	41	21	22	11	11	11	8	3
2 — 5	6	4	2	1	1	1	2	1
5 —10	4	1	3	1	1	2	1	—

Próba: 5 VIII—10 VIII

Gospodarstwa stanowiące główne źródło dochodu

0,5— 2	20	11	11	6	6	5	8	4
2 — 5	42	22	23	11	11	12	12	6
5 —10	64	30	33	17	15	18	18	8
10 —15	54	24	36	18	14	22	16	6
ponad 15	13	5	8	3	2	6	5	2
ogółem	193	92	111	55	48	63	59	26

Gospodarstwa stanowiące uboczne źródło dochodu

0,5— 2	38	20	20	11	11	9	8	3
2 — 5	13	9	6	3	3	3	2	—
5 —10	4	1	2	1	1	1	1	—

Tabela 2 c. d.

Ludność utrzymująca się z prowadzenia indywidualnych gospodarstw rolnych według zbiorowości próbnych z 1963 r.

Powierzchnia ogólna gospodarstw w ha	Ludność zawodowo czynna i bierna		Ludność zawodowo czynna				Członkowie rodziny zawodowo bierni pomagający do-raznie	
	ogółem	w tym kobiety	razem	w tym kobiety	osoby gospodarujące	członkowie rodziny pomagający stale	razem	w tym kobiety
Próba: 7 X—12 X								
Gospodarstwa stanowiące główne źródło dochodu								
0,5— 2	18	8	14	7	7	7	2	—
2 — 5	81	41	49	25	26	23	13	6
5 —10	128	62	83	41	36	47	21	10
10 —15	97	54	69	36	23	46	12	9
ponad 15	32	19	24	13	7	17	3	2
ogółem	356	184	241	124	99	142	51	27
Gospodarstwa stanowiące uboczne źródło dochodu								
0,5— 2	94	57	48	26	25	23	14	8
2 — 5	12	5	4	2	2	2	1	—
Próba: 9 XII—14 XII								
Gospodarstwa stanowiące główne źródło dochodu								
0,5— 2	18	8	14	7	7	7	2	2
2 — 5	67	33	47	24	24	23	4	1
5 —10	115	59	76	37	34	42	12	5
10 —15	82	49	58	30	22	36	9	6
ponad 15	25	17	23	13	7	16	2	2
ogółem	307	116	218	110	94	124	28	16
Gospodarstwa stanowiące uboczne źródło dochodu								
0,5— 2	87	48	51	27	27	24	12	5
2 — 5	12	8	6	3	3	3	—	—

Spośród ogółu rejonów wyodrębniliśmy tylko środkowo-zachodni i środkowo-wschodni¹ w których poddano obserwacji i opracowano wyniki z większej liczby gospodarstw. Na podstawie deklaracji ludności gospodarstwa dzielono na stanowiące główne i uboczne źródło dochodu. Badaniu poddano tylko ludność utrzymującą się z prowadzenia tych gospodarstw.

Jak widać z tabel 1—4, liczby gospodarstw i utrzymującej się z nich ludności różnią się w poszczególnych próbach. Zauważyć można dwie grupy prób. Pierwsza grupa obejmuje próby z lutego, maja i sierpnia,

¹ Por. B. Gałęski i A. Szemberg, *Spoleczno-ekonomiczne rejonu rolnictwa w Polsce*, „Zagadnienia Ekonomiki Rolnej” 1953, nr 3—4. J. Tepicht, *O teoretycznym i praktycznym znaczeniu podziału Polski na rejonu spoleczno-ekonomicznej struktury rolnictwa*, ibidem.

Tabela 3

Ludność utrzymująca się z prowadzenia indywidualnych gospodarstw rolnych według zbiorowości próbnych z 1963 r.

Powierzchnia ogólna gospodarstw w ha	Ludność zawodo- wo czynna i bier- na		Ludność zawodowo czynna				Członkowie rodziny zawodo- wo bierni pomagający do- raźnie	
	ogółem	w tym kobiety	razem	w tym kobiety	osoby gospoda- rujące	członko- wie rodziny poma- gający stale	razem	w tym kobiety

Rejon środkowo-zachodni

Próba: 18 II—23 II

Gospodarstwa stanowiące główne źródło dochodu

0,5— 2	6	3	2	1	1	1	—	—
2 — 5	14	9	7	3	3	4	2	2
5 —10	20	8	12	6	6	6	5	2
10 —15	23	11	13	7	6	7	10	4
ponad 15	5	2	5	2	2	3	—	—
ogółem	68	33	39	19	18	21	17	8

Gospodarstwa stanowiące uboczne źródło dochodu

0,5— 2	4	1	2	1	1	1	—	—
--------	---	---	---	---	---	---	---	---

Próba: 6 V—11 V

Gospodarstwa stanowiące główne źródło dochodu

0,5— 2	6	2	2	1	1	1	—	—
2 — 5	13	8	7	3	3	4	3	2
5 —10	25	10	14	7	7	7	4	2
10 —15	20	10	10	5	5	5	8	4
ponad 15	11	5	10	4	3	7	1	1
ogółem	75	35	43	20	19	24	16	9

Gospodarstwa stanowiące uboczne źródło dochodu

0,5— 2	12	5	6	3	3	3	6	2
--------	----	---	---	---	---	---	---	---

Próba: 5 VIII—10 VIII

Gospodarstwa stanowiące główne źródło dochodu

0,5— 2	3	2	1	1	1	—	2	1
2 — 5	5	2	3	1	1	2	1	—
5 —10	32	16	16	8	8	8	9	5
10 —15	30	13	18	8	7	11	11	5
ponad 15	13	5	8	3	2	6	5	2
ogółem	83	38	46	21	19	27	28	13

Gospodarstwa stanowiące uboczne źródło dochodu

0,5— 2	18	8	7	4	4	3	3	—
2 — 5	10	7	4	2	2	2	1	—

Powierzchnia ogólna gospodarstw w ha	Ludność zawodowo czynna i bierna		Ludność zawodowo czynna				Członkowie rodziny zawodowo bierni pomagający do-raznie	
	ogółem	w tym kobiety	razem	w tym kobiety	osoby gospodarujące	członkowie rodziny pomagający stale	razem	w tym kobiety

Próba: 7 X—12 X

Gospodarstwa stanowiące główne źródło dochodu

0,5— 2	6	2	4	2	2	2	1	—
2 — 5	27	12	14	8	8	6	7	3
5 —10	67	36	38	20	17	21	15	9
10 —15	78	44	50	26	17	33	11	8
ponad 15	28	17	22	12	6	16	1	1
ogółem	206	111	128	68	50	78	35	21

Gospodarstwa stanowiące uboczne źródło dochodu

0,5— 2	56	35	27	15	14	13	8	4
2 — 5	12	5	4	1	1	1	1	—

Próba: 9 XII—14 XII

Gospodarstwa stanowiące główne źródło dochodu

0,5— 2	7	3	4	2	2	2	2	2
2 — 5	15	8	11	6	6	5	2	—
5 —10	65	35	35	18	17	18	11	5
10 —15	67	38	44	22	16	28	7	5
ponad 15	21	15	21	12	6	15	—	—
ogółem	184	99	115	60	47	68	23	13

Gospodarstwa stanowiące uboczne źródło dochodu

0,5— 2	45	24	31	17	16	15	7	2
2 — 5	12	8	6	3	3	3	—	—

druga zaś próby z października i grudnia. Różnice w liczbie zbadanych gospodarstw i ludności pochodzą stąd, że w drugiej grupie rozszerzono badania na gospodarstwa podane obserwacji przez nowo przybyłych studentów. Niektórzy obserwatorzy z pierwszej grupy bądź rezygnowali z dalszych obserwacji, bądź wypełniali błędnie kwestionariusze, tak że trzeba było je wyłączać z dalszych badań. Ostatnie dwie przyczyny spowodowały różnice w liczebności prób należących do tej samej grupy. Wszystko to wpłynęło ujemnie na reprezentatywność oraz porównywalność wyników obserwacji w czasie.

Reprezentatywność w rozumieniu statystycznym metody reprezentacyjnej jest uwarunkowana losowym doborem próby oraz jej dostateczną liczebnością. Spełnienia tych warunków nie potrafimy wykazać. Można jedynie uprawdopodobnić, że między kryterium doboru prób a badanymi zmiennymi, to znaczy zużyciem czasu na produkcję rolną.

Tabela 4

Ludność utrzymująca się z prowadzenia indywidualnych gospodarstw rolnych według zbiorowości próbnych z 1963 r.

Powierzchnia ogólna gospodarstw w ha	Ludność zawodowo czynna i bierna		Ludność zawodowo czynna				Członkowie rodziny zawodowo bierni pomagający do-raznie	
	ogółem	w tym kobiety	razem	w tym kobiety	osoby gospodarujące	członkowie rodziny pomagający stale	razem	w tym kobiety

Rejon środkowo-wschodni

Próba: 18 II—23 II

Gospodarstwa stanowiące główne źródło dochodu

0,5— 2	10	7	6	3	3	3	2	2
2 — 5	13	8	9	5	5	4	1	—
5 —10	19	8	12	6	5	7	2	1
10 —15	7	2	5	2	2	3	1	—
ogółem	49	25	32	16	15	17	6	3

Gospodarstwa stanowiące uboczne źródło dochodu

0,5— 2	8	5	4	2	2	2	—	—
5 —10	4	1	2	1	1	1	1	—

Próba: 6 V—11 V

Gospodarstwa stanowiące główne źródło dochodu

0,5— 2	7	5	4	2	2	2	2	2
2 — 5	18	10	11	6	6	5	—	—
5 —10	21	8	14	7	6	8	2	1
10 —15	9	3	7	3	2	5	1	—
ogółem	56	26	36	18	16	20	5	3

Gospodarstwa stanowiące uboczne źródło dochodu

0,5— 2	20	11	10	5	5	5	2	1
5 —10	4	1	3	1	1	2	1	—

Próba: 5 VIII—10 VIII

Gospodarstwa stanowiące główne źródło dochodu

0,5— 2	10	6	6	3	3	3	4	3
2 — 5	25	13	16	8	8	8	8	5
5 —10	17	6	10	5	4	6	2	—
10 —15	9	3	6	3	2	4	2	—
ogółem	61	28	38	19	17	21	17	8

Gospodarstwa stanowiące uboczne źródło dochodu

0,5— 2	11	6	8	4	4	4	3	2
5 —10	4	1	2	1	1	1	1	—

Powierzchnia ogólna gospodarstw w ha	Ludność zawodowo czynna i bierna		Ludność zawodowo czynna				Członkowie rodziny zawodowo bierni pomagający do-raznie	
	ogółem	w tym kobiety	razem	w tym kobiety	osoby gospodarujące	członkowie rodziny pomagający stale	razem	w tym kobiety
Próba: 7 X—12 X								
Gospodarstwa stanowiące główne źródło dochodu								
0,5— 2	7	4	6	3	3	3	—	—
2 — 5	35	18	25	12	13	12	4	2
5 —10	36	14	26	11	10	16	2	—
10 —15	8	5	7	4	2	5	—	—
ponad 15	4	2	2	1	1	1	2	1
ogółem	90	43	66	31	29	37	8	3
Gospodarstwa stanowiące uboczne źródło dochodu								
0,5— 2	16	9	8	4	4	4	1	—
Próba: 9 XII—14 XII								
Gospodarstwa stanowiące główne źródło dochodu								
0,5— 2	6	3	6	3	3	3	—	—
2 — 5	35	17	26	13	13	13	3	—
5 —10	31	14	26	11	10	16	1	—
10 —15	11	7	9	5	3	6	—	—
ponad 15	4	2	2	1	1	1	1	1
ogółem	87	43	69	33	30	39	3	1
Gospodarstwa stanowiące uboczne źródło dochodu								
0,5— 2	20	11	7	3	4	3	3	1

nie ma zależności. Fakt, że do próby weszły gospodarstwa powiązane z osobami studentów nie oznacza, że do tych prób należą jednostki 23 jakiegokolwiek powodu elitarne. Poza więzią z wyższą uczelnią istnieje dzisiaj wiele innych kontaktów gospodarstwa chłopskiego z kulturą miejską. Zresztą studenci dokonywali obserwacji nie tylko w gospodarstwach rodzicielskich, lecz także w gospodarstwach innych dobrze im znanych.

Badane zmienne nie zostały również obciążone stałą nieobecnością w gospodarstwach jednego członka rodziny. Wielu bowiem studentów dojeżdżało do domu w okresie obserwacji, większość z nich była w domu w czasie obserwacji przeprowadzonej w maju i sierpniu; poza tym studenci nie zawsze badali gospodarstwa rodzicielskie.

Konieczność wyłączenia materiałów niedokładnych miała zawsze charakter przypadkowy. Natomiast lokalizacja Uczelni była jedną z przyczyn, dla której gospodarstwa rejonu środkowo-zachodniego były liczniej reprezentowane w próbach, aniżeli gospodarstwa z innych rejonów.

Tabela 5

Czas zużyty na produkcję rolną przez ludność utrzymującą się z prowadzenia indywidualnych gospodarstw w 1963 r.

Osoby gospodarujące, członkowie rodziny (Cz. r.) pomagający stale i doraźnie	Średnia liczba godzin przypadających na gospodarstwo w tygodniu:				
	od 18 II do 23 II	od 6 V do 11 V	od 5 VIII do 10 VIII	od 7 X do 12 X	od 9 XII do 14 XII
Wszystkie rejony					
Gospodarstwa stanowiące główne źródło dochodu o powierzchni:					
0,5—2 ha					
Osoby gospodarujące	23,5	16,6	37,5	48,1	34,5
Cz. r. pomagający stale	6,6	29,1	28,2	31,0	11,9
Cz. r. pomagający doraźnie	4,1	10,8	38,7	3,4	0,5
razem	34,2	56,5	104,4	82,5	46,9
2—5 ha					
Osoby gospodarujące	43,5	56,7	57,9	60,9	45,4
Cz. r. pomagający stale	17,8	54,0	47,7	32,3	15,0
Cz. r. pomagający doraźnie	1,5	4,8	37,7	5,5	1,5
razem	62,8	115,5	143,3	98,7	61,9
5—10 ha					
Osoby gospodarujące	51,2	78,7	75,1	68,1	51,9
Cz. r. pomagający stale	19,5	56,1	55,7	63,5	30,3
Cz. r. pomagający doraźnie	1,1	7,3	31,8	9,0	2,1
razem	71,8	142,1	162,6	140,6	84,3
10—15 ha					
Osoby gospodarujące	53,0	63,3	76,5	71,0	53,6
Cz. r. pomagający stale	31,3	64,2	80,8	96,0	51,2
Cz. r. pomagający doraźnie	4,5	19,8	45,8	5,2	3,3
razem	88,8	147,3	203,1	172,2	108,1
ponad 15 ha					
Osoby gospodarujące	70,0	76,3	37,8	61,4	50,1
Cz. r. pomagający stale	35,8	107,3	142,0	111,6	71,1
Cz. r. pomagający doraźnie	—	5,0	113,7	14,0	2,5
razem	105,8	188,6	293,5	187,0	123,7
Gospodarstwa stanowiące uboczne źródło dochodu o powierzchni:					
0,5—2 ha					
Osoby gospodarujące	9,5	15,0	23,0	16,3	10,3
Cz. r. pomagający stale	13,0	21,9	14,6	22,6	10,6
Cz. r. pomagający doraźnie	—	7,0	9,8	4,1	3,1
razem	22,5	43,9	47,4	43,0	24,0
2—5 ha					
Osoby gospodarujące	20,0	21,5	20,5	15,3	14,8
Cz. r. pomagający stale	14,0	59,0	5,3	6,5	9,7
Cz. r. pomagający doraźnie	—	22,5	16,5	5,0	—
razem	34,0	103,0	42,3	26,8	24,5
5—10 ha					
Osoby gospodarujące	40,5	45,0	67,5	—	—
Cz. r. pomagający stale	25,0	137,0	56,5	—	—
Cz. r. pomagający doraźnie	12,5	13,0	45,0	—	—
razem	78,0	195,0	169,0	—	—

Tabela 6

Czas zużyty na produkcję rolną przez ludność utrzymującą, się z prowadzenia indywidualnych gospodarstw w 1963 r.

Osoby gospodarujące, członkowie rodziny (Cz. r.) pomagający stale i doraźnie	Średnia liczba godzin przypadających na gospodarstwo w tygodniu:				
	od 18 II do 23 II	od 6 V do 11 V	od 5 VIII do 10 VIII	od 7 X do 12 X	od 9 XII do 14 XII

Rejon środkowo-zachodni

Gospodarstwa stanowiące główne źródło dochodu o powierzchni:

0,5—2 ha

Osoby gospodarujące	10,5	3,5	17,5	46,8	48,0
Cz. r. pomagający stale	2,0	7,5	—	19,2	22,3
Cz. r. pomagający doraźnie	—	—	11,5	10,8	1,8
razem	12,5	11,0	29,0	76,8	72,1

2—5 ha

Osoby gospodarujące	34,4	40,1	74,5	52,2	34,8
Cz. r. pomagający stale	34,5	51,5	114,0	30,9	11,9
Cz. r. pomagający doraźnie	1,0	10,2	70,5	12,8	4,0
razem	69,9	101,8	259,0	95,9	50,7

5—10 ha

Osoby gospodarujące	52,3	76,4	77,9	67,3	50,6
Cz. r. pomagający stale	23,1	52,6	48,6	58,5	27,9
Cz. r. pomagający doraźnie	1,1	3,8	28,4	13,2	3,7
razem	76,5	132,8	154,9	139,0	82,2

10—15 ha

Osoby gospodarujące	51,8	70,7	74,2	72,0	53,5
Cz. r. pomagający stale	21,8	36,9	78,2	92,9	53,8
Cz. r. pomagający doraźnie	7,3	31,7	61,5	6,9	2,2
razem	80,9	139,3	213,9	171,8	109,5

ponad 15 ha

Osoby gospodarujące	70,0	76,3	37,8	59,2	45,5
Cz. r. pomagający stale	35,8	107,3	142,0	123,2	78,0
Cz. r. pomagający doraźnie	—	5,0	113,7	4,1	—
razem	105,8	188,6	293,5	186,5	123,5

Gospodarstwa stanowiące uboczne źródło dochodu o powierzchni:

0,5—2 ha

Osoby gospodarujące	21,0	15,1	18,4	14,9	12,9
Cz. r. pomagający stale	31,0	24,2	4,0	22,0	10,9
Cz. r. pomagający doraźnie	—	20,5	18,0	3,5	3,2
razem	52,0	59,8	40,4	40,4	27,0

2—5 ha

Osoby gospodarujące	—	—	17,5	15,3	14,8
Cz. r. pomagający stale	—	—	2,3	6,5	9,7
Cz. r. pomagający doraźnie	—	—	6,0	5,0	—
razem	—	—	25,8	26,8	24,5

Tabela 7

Czas zużyty na produkcję rolną przez ludność utrzymującą się z prowadzenia indywidualnych gospodarstw w 1963 r.

Osoby gospodarujące, członkowie rodziny (Cz. r.) pomagający stale i doraźnie	Średnia liczba godzin przypadających na gospodarstwo w tygodniu				
	od 18 II do 23 II	od 6 V do 11 V	od 5 VIII do 10 VIII	od 7 X do 12 X	od 9 XII do 14 XII

Rejon środkowo-wschodni

Gospodarstwa stanowiące główne źródło dochodu o powierzchni:

0,5—2 ha

Osoby gospodarujące	31,8	30,3	42,5	53,7	26,2
Cz. r. pomagający stale	7,0	35,8	37,3	35,3	5,5
Cz. r. pomagający doraźnie	4,7	12,5	46,5	—	—
razem	43,5	78,6	126,3	89,0	31,7

2—5 ha

Osoby gospodarujące	52,5	64,8	58,4	63,4	52,1
Cz. r. pomagający stale	17,1	46,8	42,9	34,2	15,2
Cz. r. pomagający doraźnie	2,6	—	35,3	2,2	0,8
razem	72,2	111,6	136,6	99,8	68,1

5—10 ha

Osoby gospodarujące	51,6	78,8	77,3	71,1	50,9
Cz. r. pomagający stale	14,9	62,6	63,5	82,5	38,1
Cz. r. pomagający doraźnie	1,8	6,2	32,5	4,5	0,8
razem	68,3	147,6	173,3	158,1	89,8

10—15 ha

Osoby gospodarujące	53,0	70,6	75,5	68,5	49,3
Cz. r. pomagający stale	43,0	125,8	93,0	129,0	62,0
Cz. r. pomagający doraźnie	2,0	13,3	46,8	—	—
razem	98,0	209,1	215,3	198,0	111,3

ponad 15 ha

Osoby gospodarujące	—	—	—	73,5	77,5
Cz. r. pomagający stale	—	—	—	41,5	30,0
Cz. r. pomagający doraźnie	—	—	—	73,0	8,5
razem	—	—	—	188,0	116,0

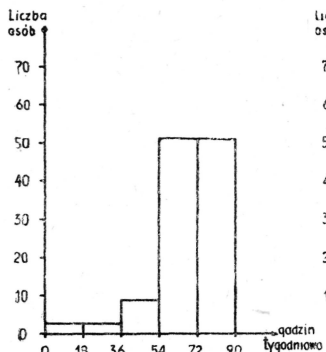
Gospodarstwa stanowiące uboczne źródło dochodu o powierzchni:

0,5—2 ha

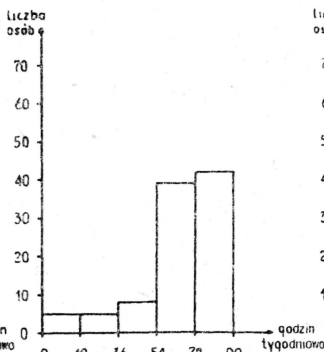
Osoby gospodarujące	10,5	17,7	14,3	13,9	5,5
Cz. r. pomagający stale	2,0	22,1	21,6	19,1	8,3
Cz. r. pomagający doraźnie	—	3,0	3,8	0,1	3,4
razem	12,5	42,8	39,7	33,1	17,2

5—10 ha

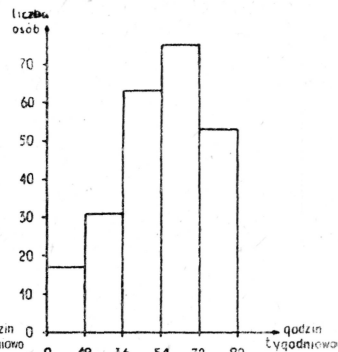
Osoby gospodarujące	40,5	45,0	67,5	—	—
Cz. r. pomagający stale	25,0	137,0	56,5	—	—
Cz. r. pomagający doraźnie	12,5	13,0	45,0	—	—
razem	78,0	195,0	169,0	—	—



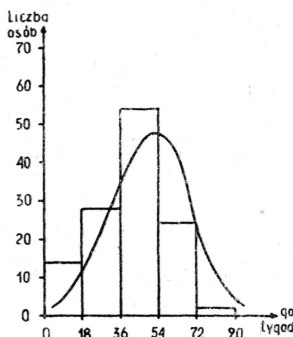
1. ZAWODOWO CZYNNI MĘŻCZYŹNI



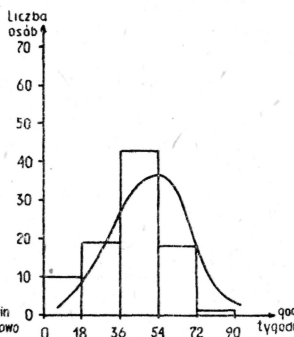
2. OSOBY GOSPODARUJĄCE



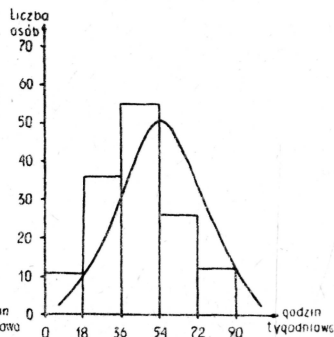
3. ZAWODOWO CZYNNI RAZEM



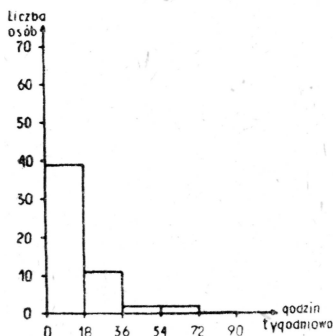
4. ZAWODOWO CZYNNIE KOBIETY



5. GOSPODYNIE



6. POMAGAJĄCY STAŁE (CZŁONKOWIE RODZINY)



7. POMAGAJĄCY DORAZNIE CZŁONKOWIE RODZINY

CZAS ZUŻYTY NA PRODUKCJĘ ROLNĄ W INDYWIDUALNYCH GOSPODARSTWACH

W tym stanie rzeczy nasze próby kwalifikowaliśmy jako quasilosowe. Nie można wprowadzić tych prób traktować jako reprezentatywne, brak też podstawy do zdecydowanego odrzucenia prób jako niereprezentatywnych. Dlatego w dalszym ciągu korzystaliśmy z założenia reprezentatywności, stosując nieparametryczny test χ^2 dla zbadania zgodności dwóch rozkładów empirycznych i rozkładu empirycznego z normalnym, a także parametryczny test r Fishera dla istotności współczynnika korelacji.

Rozpatrzmy tu, w jakim stopniu rozkład gospodarstw według obszaru w próbie (tabela 1) jest zgodny z ogólną liczbą gospodarstw. W tym celu porównamy próbę październikową jako najliczniejszą oraz wyniki Narodowego Spisu Powszechnego z 1960 r.² dla wszystkich rejonów kraju oraz dla rejonu środkowo-zachodniego. Stosując test χ^2 przy poziomie istotności $\alpha=0,001$, przy czterech stopniach swobody otrzymaliśmy:

dla wszystkich rejonów: $\chi^2_{emp} = 21,7 > \chi^2_{0,001} = 18,5$

dla rejonu środkowo zachodniego: $\chi^2_{emp} = 12,5 < \chi^2_{0,001} = 18,5$

W pierwszym przypadku hipotezę zgodności rozkładów musimy odrzucić, a w drugim przypadku nie mamy podstaw do odrzucenia tej hipotezy. Jeżeli jednak zważymy, że między spisem z 1960 r. i terminem pobrania próby upłynęły trzy lata, w czasie których zmieniła się struktura obszarowa gospodarstw, to wynik pierwszego testu nie przesądza definitywnie braku zgodności.

Sposób zebrania materiału ograniczył również porównywalność wyników. W zasadzie wolno nam tylko dokonywać porównań w ramach tej samej próby i wewnątrz jednej grupy obszarowej gospodarstw, na przykład czas przepracowany przez osoby gospodarujące, członków rodzin pomagających stale itd. Porównania grup obszarowych gospodarstw muszą być przeprowadzane bardzo ostrożnie, a najostrożniej ewentualne porównania prób.

Jak już zaznaczono, w obserwowanych gospodarstwach ewidencjonowano całkowity czas wszystkich osób 12 lat i starszych utrzymujących się z prowadzenia gospodarstw i utrzymywanych. Pierwszy etap grupowania polegał na wyodrębnieniu czasu przeznaczanego przez te osoby na produkcję rolną, na prace w gospodarstwie domowym, na prace zarobkowe poza gospodarstwem i na cele osobiste. Oczywiście różnica między długością doby a sumą tego czasu oznacza trwanie spoczynku nocnego. W ramach niniejszego opracowania rozpatrujemy jedynie czas przeznaczony na produkcję rolną.

II

Mając stale na uwadze zastrzeżenia co do porównywalności danych w czasie i przestrzeni, wskażemy tylko na ogólne tendencje zmian zużycia czasu na produkcję rolną. Z tabeli 5 widać, że we wszystkich próbach zużycie to wzrasta w miarę przechodzenia od najniższej do coraz wyższych grup obszarowych gospodarstw. Tendencja ta wykazuje jednak pewne wyjątki w gospodarstwach stanowiących uboczne źródło

² „Biuletyn Statystyczny" GUS, seria R, z. 9—10, 21 i 23.

dochodu. Ponieważ w tym ostatnim przypadku chodzi o bardzo małe próby, wspomniane tu wyjątki mają raczej charakter przypadkowy. W gospodarstwach stanowiących uboczne źródło dochodu jedna lub kilka osób pracują poza gospodarstwem, dlatego możliwy też był najem ludzi w szczytowych okresach robót. Nakłady zaś pracy najmiej nie zostały tutaj uwzględnione.

Wśród wszystkich gospodarstw stanowiących główne źródło dochodu nakłady pracy osób utrzymujących się z prowadzenia gospodarstw osiągały maksimum na początku sierpnia. Wśród gospodarstw stanowiących uboczne źródło dochodu tego zjawiska nie można zauważyć.

Na wzrost nakładów pracy w miarę zwiększania się areалу gospodarstw składały się nakłady osób gospodarujących i stale pomagających członków rodziny. Nakłady pracy osób gospodarujących wzrastały aż do grupy powierzchniowej 10—15 ha, w ostatniej zaś grupie powierzchniowej zaznaczał się sporadycznie spadek. Nakłady zaś pracy członków rodzin pomagających stale rosły regularnie od najniższej ku najwyższej grupie powierzchniowej. Wreszcie nakłady pracy członków rodzin pomagających doraźnie nie wykazywały żadnej prawidłowości. Analogiczne prawidłowości, choć z pewnymi odchyleniami, oraz braki prawidłowości możemy zauważyć, obserwując gospodarstwa stanowiące uboczne źródło dochodu (tabela 5).

We wyodrębnionych rejonach środkowo-zachodnim i środkowo-wschodnim ogólne nakłady pracy wzrastały w miarę zwiększania się obszaru gospodarstwa oraz osiągały swoje maksimum w sierpniu. Odchylenia od tych reguł zauważa się w najniższej grupie obszarowej gospodarstw stanowiących główne źródło dochodu oraz wśród gospodarstw stanowiących uboczne źródło dochodu. Nakłady pracy osób gospodarujących i stale pomagających członków rodziny składały się tutaj znów na ogólną tendencję, jednakże z większymi odchyleniami aniżeli w odniesieniu do wszystkich rejonów. Zmniejszyły się tu bowiem wielkości prób, a w konsekwencji zwiększyła rola przypadku.

Rozpatrzmy z kolei nakłady pracy w skali gospodarstwa, grupując ludność utrzymującą się z prowadzenia tych gospodarstw na zawodowo czynną i bierną, każdą z tych kategorii według płci z wyodrębnieniem gospodyń (tabele 8—10).

Biorąc pod uwagę wszystkie rejony, nakłady pracy zawodowo czynnych mężczyzn wzrastały w miarę zwiększania się areалу gospodarstw. Maksimum ich wypadło nieregularnie między majem a październikiem. Zatem siła robocza mężczyzn była tym pełniej wykorzystywana, im większy był obszar gospodarstwa.

Inaczej kształtowały się nakłady pracy zawodowo czynnych kobiet. Były one na ogół znacznie niższe aniżeli nakłady pracy mężczyzn. Mogło to być spowodowane bądź różnicami w liczbie zawodowo czynnych męż-

Tabela 8

Czas zużyty na produkcję rolną przez ludność utrzymującą się z prowadzenia indywidualnych gospodarstw (osoby zawodowo czynne i bierne) w 1963 r.

Osoby zawodowo czynne i bierne mężczyźni — m kobiety — k	Średnia liczba godzin przypadających na gospodarstwo w tygodniu:				
	od 18 II do 23 II	od 6 V do 11 V	od 5 VIII do 10 VIII	od 7 X do 12 X	od 9 XII do 14 XII

Wszystkie rejony

Gospodarstwa stanowiące główne źródło dochodu o powierzchni:

0,5—2 ha

Zawodowo czynni	m	23,5	16,6	34,6	48,1	34,5
	k	6,6	29,1	31,1	31,0	11,9
w tym gospodynie		6,6	29,1	28,2	31,0	11,9
Zawodowo bierni	m	1,3	4,1	21,9	3,4	—
	k	2,8	6,7	16,8	—	0,5

2—5 ha

Zawodowo czynni	m	39,0	66,2	70,6	59,1	45,6
	k	22,3	44,5	35,0	34,1	14,8
w tym gospodynie		13,9	37,4	30,5	31,5	14,1
Zawodowo bierni	m	1,2	2,5	23,9	3,9	1,5
	k	0,3	2,3	13,8	1,6	0,0

5—10 ha

Zawodowo czynni	m	52,3	83,6	82,0	80,5	60,9
	k	18,4	51,2	48,8	51,1	21,3
w tym gospodynie		18,0	45,5	34,8	42,4	17,0
Zawodowo bierni	m	1,0	6,5	21,0	4,9	1,1
	k	0,1	0,8	10,8	4,1	1,0

10—15 ha

Zawodowo czynni	m	56,1	84,4	94,5	101,3	69,3
	k	28,2	43,1	62,8	65,7	35,5
w tym gospodynie		21,1	34,5	44,2	39,9	24,2
Zawodowo bierni	m	2,5	10,1	35,0	2,3	1,3
	k	2,0	9,7	10,8	2,9	2,0

ponad 15 ha

Zawodowo czynni	m	103,0	148,0	142,8	98,9	84,0
	k	2,8	35,6	37,0	74,1	37,2
w tym gospodynie		2,8	20,7	26,5	41,1	21,6
Zawodowo bierni	m	—	—	87,5	6,7	—
	k	—	50,0	26,2	7,3	2,5

Gospodarstwa stanowiące uboczne źródło dochodu o powierzchni:

0,5—2 ha

Zawodowo czynni	m	9,5	15,0	17,3	15,0	9,4
	k	13,0	21,9	20,3	23,9	11,5
w tym gospodynie		13,0	21,9	14,6	18,5	9,1
Zawodowo bierni	m	—	5,2	7,8	1,8	2,2
	k	—	1,8	2,0	2,3	0,9

Osoby zawodowo czynne i bierne		Średnia liczba godzin przypadających na gospodarstwo w tygodniu:				
		od 18 II do 23 II	od 6 V do 11 V	od 5 VIII do 10 VIII	od 7 X do 12 X	od 9 XII do 14 XII
mężczyźni — m						
kobiety — k						
2—5 ha						
Zawodowo czynni	m	20,0	21,5	20,5	15,3	14,8
	k	14,0	59,0	5,3	6,5	9,7
w tym gospodynie		14,0	59,0	5,3	6,5	9,7
Zawodowo bierni	m	—	19,0	16,5	5,0	—
	k	—	3,5	—	—	—
5—10 ha						
Zawodowo czynni	m	40,5	120,0	67,5	—	—
	k	25,0	62,0	56,5	—	—
w tym gospodynie		25,0	62,0	56,5	—	—
Zawodowo bierni	m	12,5	13,0	45,0	—	—
	k	—	—	—	—	—

Tabela 9

Czas zużyty na produkcję rolną przez ludność utrzymującą się z prowadzenia indywidualnych gospodarstw (osoby zawodowo czynne i bierne) w 1963 r.

Osoby zawodowo czynne i bierne		Średnia liczba godzin przypadających na gospodarstwo w tygodniu:				
		od 18 II do 23 II	od 6 V do 11 V	od 5 VIII do 10 VIII	od 7 X do 12 X	od 9 XII do 14 XII
mężczyźni—m						
kobiety—k						

Rejon środkowo-zachodni

Gospodarstwa stanowiące główne źródło dochodu o powierzchni:

0,5—2 ha						
Zawodowo czynni	m	10,5	3,5	—	46,8	48,0
	k	2,0	7,5	17,5	19,2	22,3
w tym gospodynie		2,0	7,5	—	19,2	22,3
Zawodowo bierni	m	—	—	6,5	10,8	—
	k	—	—	5,0	—	1,8
2—5 ha						
Zawodowo czynni	m	53,0	65,5	142,0	47,4	34,8
	k	15,9	26,2	46,5	35,7	11,9
w tym gospodynie		15,9	26,2	46,5	30,9	11,9
Zawodowo bierni	m	—	9,8	70,5	9,9	4,0
	k	1,0	0,4	—	2,9	—
5—10 ha						
Zawodowo czynni	m	52,3	78,2	81,7	72,8	53,9
	k	23,1	50,8	44,8	53,0	24,6
w tym gospodynie		23,1	42,8	39,3	40,9	17,6
Zawodowo bierni	m	1,1	2,5	12,8	5,6	1,8
	k	—	1,3	15,6	7,6	1,9

c. d. tab. 9

Osoby zawodowo czynne i biernie mężczyźni — m kobiety — k		Średnia liczba godzin przypadających na gospodarstwo w tygodniu:				
		od 18 II do 23 II	od 6 V do 11 V	od 5 VIII do 10 VIII	od 7 X do 12 X	od 9 XII do 14 XII
10—15 ha						
Zawodowo czynni	m	51,8	70,7	100,7	101,0	73,5
	k	21,8	36,9	51,7	63,9	33,8
w tym gospodynie		20,7	36,9	43,6	35,8	23,1
Zawodowo bierni	m	4,0	19,0	45,1	3,1	1,7
	k	3,3	12,7	16,4	3,8	0,5
ponad 15 ha						
Zawodowo czynni	m	103,0	148,0	142,8	103,0	85,1
	k	2,8	35,6	37,0	79,4	38,4
w tym gospodynie		2,8	20,7	26,5	41,0	20,2
Zawodowo bierni	m	—	—	87,5	—	—
	k	—	50,0	26,2	4,1	—

Gospodarstwa stanowiące uboczne źródło dochodu o powierzchni:

0,5—2 ha						
Zawodowo czynni	m	21,0	15,1	17,6	12,5	11,0
	k	31,0	24,2	4,8	24,4	12,8
w tym gospodynie		31,0	24,2	4,0	17,9	8,4
Zawodowo bierni	m	—	17,5	18,0	2,5	3,0
	k	—	3,0	—	1,0	0,2
2—5 ha						
Zawodowo czynni	m	—	—	17,5	15,3	14,8
	k	—	—	2,3	6,5	9,7
w tym gospodynie		—	—	2,3	6,5	9,7
Zawodowo bierni	m	—	—	6,0	5,0	—
	k	—	—	—	—	—

czyn i kobiet, bądź krótszym czasem pracy kobiet w ciągu tygodnia. Rozpatrując nakłady pracy od najniższej do najwyższej grupy obszarowej zauważymy, że nakłady pracy kobiet wzrastały, ale w najwyższych grupach obszarowych czasem opadały. To samo można zauważyć, śledząc zmienność nakładów pracy gospodyń. Po przeklasyfikowaniu nakładów i traktowaniu ich niezależnie od obszaru gospodarstw okaże się, że mamy tu do czynienia z rozkładami zbliżonymi do normalnego. Nakłady pracy gospodyń na produkcję rolną były prawie zawsze niższe aniżeli nakłady ogółu zawodowo czynnych kobiet. Spowodowane było to oczywiście pracą gospodyń w gospodarstwie domowym. Nakłady pracy osób zawodowo biernych były znikome i bardzo nieregularnie rozłożone między poszczególne grupy powierzchniowe gospodarstw oraz w ciągu roku (tabela 8).

W rejonach środkowo-zachodnim i środkowo-wschodnim zauważyć można te same prawidłowości, co we wszystkich rejonach (tabela 9 i 10).

Tabela 10

Czas zużyty na produkcję rolną przez ludność utrzymującą się z prowadzenia indywidualnych gospodarstw (osoby zawodowo czynne i bierne) w 1963 r.

Osoby zawodowo czynne i bierne mężczyźni—m kobiety—k	Średnia liczba godzin przypadających na gospodarstwo w tygodniu				
	od 18 II do 23 II	od 6 V do 11 V	od 5 VIII do 10 VIII	od 7 X do 12 X	od 9 XII do 14 XII

Rejon środkowo-wschodni

Gospodarstwa stanowiące główne źródło dochodu o powierzchni:

0,5—2 ha

Zawodowo czynni	m	31,8	30,3	42,5	53,7	26,2
	k	7,0	35,8	37,3	35,3	5,5
w tym gospodynie		7,0	35,8	37,3	35,3	5,5
Zawodowo bierni	m	—	—	14,5	—	—
	k	4,7	12,5	32,0	—	—

2—5 ha

Zawodowo czynni	m	49,5	61,5	67,4	62,9	52,6
	k	20,1	50,1	33,9	34,7	14,7
w tym gospodynie		19,0	35,8	27,4	32,6	13,5
Zawodowo bierni	m	2,6	—	23,6	1,1	0,8
	k	—	—	11,7	1,1	—

5—10 ha

Zawodowo czynni	m	54,6	88,8	93,1	104,8	70,0
	k	11,9	52,6	47,7	48,8	19,0
w tym gospodynie		10,6	47,5	33,4	46,9	16,5
Zawodowo bierni	m	1,3	5,8	32,5	4,5	0,8
	k	0,5	0,4	—	—	—

10—15 ha

Zawodowo czynni	m	70,5	134,3	110,5	100,8	73,1
	k	25,5	61,5	58,0	97,2	38,2
w tym gospodynie		25,5	43,8	45,8	39,8	27,7
Zawodowo bierni	m	2,0	13,3	46,8	—	—
	k	—	—	—	—	—

ponad 15 ha

Zawodowo czynni	m	—	—	—	73,5	77,5
	k	—	—	—	41,5	30,3
w tym gospodynie		—	—	—	41,5	30,0
Zawodowo bierni	m	—	—	—	47,0	—
	k	—	—	—	26,0	8,5

Gospodarstwa stanowiące uboczne źródło dochodu o powierzchni:

0,5—2 ha

Zawodowo czynni	m	10,5	17,7	14,3	13,9	5,5
	k	2,0	22,1	21,6	19,1	8,3
w tym gospodynie		2,0	22,1	21,6	19,1	8,3
Zawodowo bierni	m	—	1,0	0,5	0,1	2,9
	k	—	2,0	3,3	—	0,5

c. d. tabeli 10

Osoby zawodowo czynne i bierne		Średnia liczba godzin przypadających na gospodarstwo w tygodniu				
		od 18 II do 23 II	od 6 V do 11 V	od 5 VIII do 10 VIII	od 7 X do 12 X	od 9 XII do 14 XII
mężczyźni — m						
kobiety — k						
5—10 ha						
Zawodowo czynni	m	40,5	120,0	67,5	—	—
	k	25,0	62,0	56,5	—	—
w tym gospodynie		25,0	62,0	56,5	—	—
Zawodowo bierni	m	12,5	13,0	45,0	—	—
	k	—	—	—	—	—

III

Średni czas przepracowany dziennie przy produkcji rolnej przez poszczególne kategorie osób charakteryzuje stopień wykorzystania siły roboczej tych osób. Najpełniej wykorzystana była siła robocza osób gospodarujących. Zauważamy tu tendencje obserwowane już poprzednio. Wykorzystanie to wzrastało w miarę zwiększania się areалу gospodarstw, Poczynając od grupy obszarowej 2—5 ha, dzienne obciążenie we wszystkich porach roku przekraczało 7 godzin. Bardzo często obciążenie to dochodziło do 12 godzin. Maksimum obciążenia było zmienne i przypadało w okresie między początkiem maja a początkiem października.

Średnio dziennie przepracowany czas przez stale pomagających członków rodziny był niższy aniżeli osób gospodarujących. Pomijając miesiące zimowe i poczynając od grupy powierzchniowej 2—5 ha dzienne obciążenie oscylowało wokół 8 godzin. Trzeba pamiętać, że w przypadku kobiet dochodziło jeszcze obciążenie pracą w gospodarstwie domowym.

Średnio dzienne obciążenie osób pomagających doraźnie częstokroć wzrastało w miarę zwiększania się areалу gospodarstw. W miesiącach zimowych pracowali oni znikomą ilość godzin, od wiosny do jesieni zaś zmienną ilość godzin od 1/3 do 4/5 godzin zużywanych przez osoby stale pomagające (tabela 11).

Dzienne obciążenia osób w rejonach środkowo-zachodnim i środkowo-wschodnim nie różniły się istotnie od obciążeń we wszystkich rejonach łącznie (tabela 12 i 13).

Tabele 14—16 zawierają średnie dzienne obciążenia osób sklasyfikowanych na zawodowo czynne i bierne, według płci i z wyodrębnieniem gospodyń. Pomijając najniższą grupę powierzchniową gospodarstw, zawodowo czynni mężczyźni przepracowali dziennie w miesiącach zimowych ponad 7 godzin, a od wiosny do jesieni — 10—12 godzin. Poczynając też od grupy powierzchniowej 2—5 ha, nie widać większych różnic

Czas zużyty na produkcję rolną przez ludność utrzymującą się z prowadzenia indywidualnych gospodarstw w 1963 r.

Osoby gospodarujące, członkowie rodziny (Cz. r.) pomagający stale i doraźnie	Średnia liczba godzin przepracowanych dziennie przez osobę w tygodniu:				
	od 18 II do 23 II	od 6 V do 11 V	od 5 VIII do 10 VIII	od 7 X do 12 X	od 9 XII do 14 XII

Wszystkie rejony

* Gospodarstwa stanowiące główne źródło dochodu o powierzchni:

	0,5—2 ha				
Osoby gospodarujące	3,9	2,8	6,3	8,0	5,8
Cz. r. pomagający stale	1,1	4,9	5,6	5,2	2,0
Cz. r. pomagający doraźnie	1,1	1,2	4,3	2,0	—
	2—5 ha				
Osoby gospodarujące	7,3	9,5	9,7	10,2	7,6
Cz. r. pomagający stale	3,2	8,3	7,3	6,2	2,6
Cz. r. pomagający doraźnie	1,0	3,3	5,8	1,9	2,0
	5—10 ha				
Osoby gospodarujące	8,5	13,1	13,1	11,4	8,7
Cz. r. pomagający stale	2,9	8,3	8,3	8,1	2,4
Cz. r. pomagający doraźnie	0,3	2,3	4,4	2,6	0,9
	10—15 ha				
Osoby gospodarujące	8,8	10,6	12,5	11,8	8,9
Cz. r. pomagający stale	3,8	7,1	8,6	8,4	5,2
Cz. r. pomagający doraźnie	0,6	4,0	6,7	1,7	1,5
	ponad 15 ha				
Osoby gospodarujące	11,7	12,7	6,3	10,2	8,3
Cz. r. pomagający stale	4,0	7,7	7,9	7,7	5,2
Cz. r. pomagający doraźnie	—	2,5	7,6	5,5	1,5

Gospodarstwa stanowiące uboczne źródło dochodu o powierzchni:

	0,5—2 ha				
Osoby gospodarujące	1,6	2,5	3,8	2,7	1,7
Cz. r. pomagający stale	2,7	3,7	3,0	3,0	5,8
Cz. r. pomagający doraźnie	—	1,6	2,2	1,2	1,8
	2—5 ha				
Osoby gospodarujące	3,3	3,6	3,4	2,6	2,5
Cz. r. pomagający stale	2,3	9,8	0,9	1,1	1,6
Cz. r. pomagający doraźnie	—	1,3	4,1	1,7	—
	5—10 ha				
Osoby gospodarujące	6,8	7,5	11,3	—	—
Cz. r. pomagający stale	4,2	11,4	9,4	—	—
Cz. r. pomagający doraźnie	2,1	2,2	7,5	—	—

Tabela 12

Czas zużyty na produkcję rolną przez ludność utrzymującą się z prowadzenia indywidualnych gospodarstw w 1963 r.

Osoby gospodarujące, członkowie rodziny (Cz. r.) pomagający stale i doraźnie	Średnia liczba godzin przepracowanych dziennie przez osobę w tygodniu:				
	od 18 II do 23 II	od 6 V do 11 V	od 5 VIII do 10 VIII	od 7 X do 12 X	od 9 XII do 14 ⁶ XII
Rejon środkowo-zachodni					
Gospodarstwa stanowiące główne źródło dochodu o powierzchni:					
0,5—2 ha					
Osoby gospodarujące	1,8	0,6	2,9	7,8	8,0
Cz. r. pomagający stale	0,3	1,3	—	3,2	3,7
Cz. r. pomagający doraźnie	—	—	1,0	3,6	0,3
2—5 ha					
Osoby gospodarujące	5,7	6,7	12,4	8,7	5,8
Cz. r. pomagający stale	4,3	6,4	9,5	6,9	2,4
Cz. r. pomagający doraźnie	0,3	1,7	11,8	2,4	2,9
5—10 ha					
Osoby gospodarujące	8,7	12,7	13,0	11,2	8,4
Cz. r. pomagający stale	3,9	8,8	8,1	7,9	4,4
Cz. r. pomagający doraźnie	0,2	1,3	4,2	2,5	0,9
10—15 ha					
Osoby gospodarujące	8,6	11,8	12,4	12,0	8,9
Cz. r. pomagający stale	3,1	6,2	8,3	8,0	5,1
Cz. r. pomagający doraźnie	0,8	3,3	6,5	1,8	0,8
ponad 15 ha					
Osoby gospodarujące	11,7	12,7	6,3	9,9	7,6
Cz. r. pomagający stale	4,0	7,7	7,9	7,7	5,2
Cz. r. pomagający doraźnie	—	2,5	7,6	4,1	—
Gospodarstwa stanowiące uboczne źródło dochodu o powierzchni:					
0,5—2 ha					
Osoby gospodarujące	3,5	2,5	3,1	2,5	2,2
Cz. r. pomagający stale	5,2	4,0	0,9	2,3	1,9
Cz. r. pomagający doraźnie	—	1,7	4,0	1,0	3,2
2—5 ha					
Osoby gospodarujące	—	—	2,9	2,6	2,5
Cz. r. pomagający stale	—	—	0,4	1,1	1,6
Cz. r. pomagający doraźnie	—	—	2,0	1,7	—

pod względem dziennego obciążenia w poszczególnych grupach gospodarstw.,

Obciążenie zawodowo czynnych kobiet stanowiło od 1/3 do 2/3 średniego obciążenia mężczyzn. Obciążenie to na ogół wzrastało w większych gospodarstwach, a w najwyższej grupie powierzchniowej opadało. Średnie dzienne obciążenie gospodyń oscylowało wokół obciążeń wszystkich kobiet zawodowo czynnych.

Tabela 13

Czas zużyty na produkcję rolną przez ludność utrzymującą się z prowadzenia indywidualnych gospodarstw w 1963 r.

Osoby gospodarujące, członkowie rodziny (cz. r.) pomagający stale i doraźnie	Średnia liczba godzin przepracowanych dziennie przez osobę w tygodniu:				
	od 18 II do 23 II	od 6 V do 11 V	od 5 VIII do 10 VIII	od 7 X do 12 X	od 9 XII do 14 XII
Rejon środkowo-wschodni					
Gospodarstwa stanowiące główne źródło dochodu o powierzchni:					
0,5—2 ha					
Osoby gospodarujące	5,3	5,1	7,1	8,9	4,4
Cz. r. pomagający stale	1,2	6,0	6,2	5,9	0,9
Cz. r. pomagający doraźnie	1,2	2,1	5,8	—	—
2—5 ha					
Osoby gospodarujące	8,8	10,8	9,7	10,6	8,7
Cz. r. pomagający stale	3,6	9,4	7,2	6,2	2,5
Cz. r. pomagający doraźnie	2,2	—	5,9	1,2	1,7
5—10 ha					
Osoby gospodarujące	8,6	13,1	12,9	11,9	8,5
Cz. r. pomagający stale	1,8	7,8	7,1	8,6	4,0
Cz. r. pomagający doraźnie	0,8	3,1	10,8	3,8	1,3
10—15 ha					
Osoby gospodarujące	8,8	11,7	12,6	11,4	8,2
Cz. r. pomagający stale	4,8	8,4	7,8	8,6	5,2
Cz. r. pomagający doraźnie	0,7	4,4	7,8	—	—
ponad 15 ha					
Osoby gospodarujące	—	—	—	12,3	12,9
Cz. r. pomagający stale	—	—	—	6,9	5,0
Cz. r. pomagający doraźnie	—	—	—	6,1	1,4
Gospodarstwa stanowiące uboczne źródło dochodu o powierzchni:					
0,5—2 ha					
Osoby gospodarujące	1,8	2,9	2,4	2,3	0,9
Cz. r. pomagający stale	0,3	3,7	3,6	3,2	1,8
Cz. r. pomagający doraźnie	—	1,3	0,8	0,7	0,8
5—10 ha					
Osoby gospodarujące	6,8	7,5	11,3	—	—
Cz. r. pomagający stale	8,9	11,4	9,4	—	—
Cz. r. pomagający doraźnie	2,8	2,2	7,5	—	—

Dzienne obciążenia osób zawodowo biernych odpowiadających kategorii członków rodzin pomagających doraźnie kształtowały się dość nieregularnie. Osiągały one swoje maksimum w sierpniu. W tym miesiącu obciążenia mężczyzn stanowiły od 1/2 do 3/4 obciążeń mężczyzn zawodowo czynnych. Obciążenia kobiet zawodowo biernych były prawie zawsze niższe aniżeli zawodowo biernych mężczyzn (tabele 14—16).

Tabela 14

Czas zużyty na produkcję rolną przez ludność utrzymującą się z prowadzenia indywidualnych gospodarstw (osoby zawodowo czynne i bierne) w 1963 r.

Osoby zawodowo czynne i bierne mężczyźni — m kobiety — k		Średnia liczba godzin przepracowanych dziennie przez osobę w tygodniu:				
		od 18 II do 23 II	od 6 V do 11 V	od 5 VIII do 10 VIII	od 7 X do 12 X	od 9 XII do 14 XII
Wszystkie rejony						
Gospodarstwa stanowiące główne źródło dochodu o powierzchni:						
0,5—2 ha						
Zawodowo czynni	m	3,9	2,8	6,9	8,0	5,8
	k	1,1	4,9	5,2	5,2	2,0
w tym gospodynie		1,1	4,9	5,7	5,2	2,0
Zawodowo bierni	m	1,1	0,9	4,4	2,0	—
	k	1,2	1,9	4,2	—	—
2—5 ha						
Zawodowo czynni	m	7,1	10,2	10,7	10,7	7,9
	k	3,7	7,4	5,8	5,9	2,5
w tym gospodynie		3,2	7,5	6,2	6,2	2,6
Zawodowo bierni	m	1,1	5,0	7,4	2,4	2,0
	k	0,3	1,2	4,3	1,2	—
5—10 ha						
Zawodowo czynni	m	8,1	13,1	12,8	11,5	8,8
	k	2,9	8,0	7,4	7,5	3,3
w tym gospodynie		3,0	8,2	6,7	7,7	2,9
Zawodowo bierni	m	0,4	2,7	5,0	2,7	0,9
	k	0,1	0,7	3,4	2,5	0,9
10—15 ha						
Zawodowo czynni	m	8,6	11,3	12,2	11,8	9,1
	k	3,7	5,7	8,1	7,4	4,3
w tym gospodynie		3,8	6,3	7,9	6,9	4,7
Zawodowo bierni	m	0,6	4,2	8,2	2,3	2,3
	k	0,1	4,0	4,3	1,3	1,2
ponad 15 ha						
Zawodowo czynni	m	11,4	12,4	9,5	10,5	9,8
	k	0,5	4,5	4,1	6,6	3,3
w tym gospodynie		0,5	3,5	4,4	6,9	3,6
Zawodowo bierni	m	—	—	9,7	7,8	—
	k	—	2,5	4,4	4,3	1,5
Gospodarstwa stanowiące uboczne źródło dochodu o powierzchni:						
0,5—2 ha						
Zawodowo czynni	m	2,0	2,5	3,6	2,8	1,7
	k	2,2	3,7	3,4	3,8	1,9
w tym gospodynie		2,7	3,7	3,0	3,5	1,8
Zawodowo bierni	m	—	1,9	2,9	1,2	1,4
	k	—	1,1	1,2	1,2	0,8

c. d. tabeli 14

Osoby zawodowo czynne i bierne mężczyźni — m kobiety — k		Średnia liczba godzin przepracowanych dziennie przez osobę w tygodniu:				
		od 18 II do 23 II	od 6 V do 11 V	od 5 VIII do 10 VIII	od 7 X do 12 X	od 9 XII do 14 XII
		2—5 ha				
Zawodowo czynni	m	3,3	3,6	3,4	2,6	2,5
	k	2,3	9,8	0,9	1,1	1,6
w tym gospodynie		2,3	9,8	0,9	1,1	1,6
Zawodowo bierni	m	—	3,2	4,1	1,7	—
	k	—	0,6	—	—	—
		5—10 ha				
Zawodowo czynni	m	6,8	10,0	11,3	—	—
	k	4,2	10,3	9,4	—	—
w tym gospodynie		4,2	10,3	9,4	—	—
Zawodowo bierni	m	2,1	2,2	7,5	—	—
	k	—	—	—	—	—

Tabela 15

Czas zużyty na produkcję rolną przez ludność utrzymującą się z prowadzenia indywidualnych gospodarstw (osoby zawodowo czynne i bierne) w 1963 r.

Osoby zawodowo czynne i bierne mężczyźni — m kobiety — k		Średnia liczba godzin przepracowanych dziennie przez osobę w tygodniu:				
		od 18 II do 23 II	od 6 V do 11 V	od 5 VIII do 10 VIII	od 7 X do 12 X	od 9 XII do 14 XII
		Rejon środkowo-zachodni				
		Gospodarstwa stanowiące główne źródło dochodu o powierzchni:				
		0,5—2 ha				
Zawodowo czynni	m	1,8	0,6	—	7,8	8,0
	k	0,3	1,3	2,9	3,2	3,7
w tym gospodynie		0,3	1,3	—	3,2	3,7
Zawodowo bierni	m	—	—	1,1	3,6	—
	k	—	—	0,9	—	0,3
		2—5 ha				
Zawodowo czynni	m	6,6	8,2	11,8	10,5	6,6
	k	2,5	4,3	7,8	5,9	2,0
w tym gospodynie		2,5	4,3	7,8	6,9	2,4
Zawodowo bierni	m	—	4,9	11,8	3,3	2,9
	k	0,2	0,1	—	1,2	—
		5—10 ha				
Zawodowo czynni	m	8,7	13,0	13,6	11,2	9,0
	k	3,8	8,5	7,5	7,5	3,7
w tym gospodynie		3,8	8,5	7,5	7,6	3,3
Zawodowo bierni	m	0,2	1,0	4,3	2,7	0,9
	k	—	1,5	4,2	2,4	0,9

c. d. tab. 15

Osoby zawodowo czynne i bierne mężczyźni — m kobiety — k		Średnia liczba godzin przepracowanych dziennie przez osobę w tygodniu:				
		od 18 II do 23 II	od 6 V do 11 V	od 5 VIII do 10 VIII	od 7 X do 12 X	od 9 XII do 14 XII
10—15 ha						
Zawodowo czynni	m	8,6	11,8	11,7	12,0	8,9
	k	3,1	6,2	7,6	7,0	4,1
w tym gospodynie		3,4	6,2	7,3	6,4	4,4
Zawodowo bierni	m	0,7	3,8	8,7	2,9	2,3
	k	1,0	2,7	3,8	1,3	0,3
ponad 15 ha						
Zawodowo czynni	m	11,4	12,4	9,5	10,3	9,5
	k	0,5	4,5	4,1	6,3	3,2
w tym gospodynie		0,5	3,5	4,4	6,8	3,4
Zawodowo bierni	m	—	—	9,7	—	—
	k	—	2,5	4,4	4,1	—
Gospodarstwa stanowiące uboczne źródło dochodu o powierzchni:						
0,5—2 ha						
Zawodowo czynni	m	3,5	2,5	3,9	2,4	2,1
	k	5,2	4,0	0,8	3,7	1,3
w tym gospodynie		5,2	4,0	0,9	3,5	1,6
Zawodowo bierni	m	—	2,2	4,0	1,5	3,2
	k	—	0,7	—	0,6	0,2
2—5 ha						
Zawodowo czynni	m	—	—	2,9	2,6	2,5
	k	—	—	0,4	1,1	1,6
w tym gospodynie		—	—	0,4	1,1	1,6
Zawodowo bierni	m	—	—	2,0	1,7	—
	k	—	—	—	—	—

Tabela 16

Czas zużyty na produkcję rolną przez ludność utrzymującą się z prowadzenia indywidualnych gospodarstw (osoby zawodowo czynne i bierne) w 1963 r.

Osoby zawodowo czynne i bierne mężczyźni — m kobiety — k		Średnia liczba godzin przepracowanych dziennie przez osobę w tygodniu:				
		od 18 II do 23 II	od 6 V do 11 V	od 5 VIII do 10 VIII	od 7 X do 12 X	od 9 XII do 14 XII
Rejon środkowo-wschodni						
Gospodarstwa stanowiące główne źródło dochodu o powierzchni:						
0,5—2 ha						
Zawodowo czynni	m	5,3	5,6	7,1	8,9	4,4
	k	1,2	6,0	6,2	5,8	0,9
w tym gospodynie		1,2	6,0	6,2	5,8	0,9
Zawodowo bierni	m	—	—	7,3	—	—
	k	1,2	2,1	5,3	—	—

Osoby zawodowo czynne i bierne mężczyźni — m kobiety — k		Średnia liczba godzin przepracowanych dziennie przez osobę w tygodniu:				
		od 18 II do 23 II	od 6 V do 11 V	od 5 VIII do 10 VIII	od 7 X do 12 X	od 9 XII do 14 XII
2—5 ha						
Zawodowo czynni	m	10,3	8,8	11,2	10,5	8,8
	k	3,4	8,3	5,7	6,3	2,3
w tym gospodynie		4,0	9,9	6,1	6,3	2,4
Zawodowo bierni	m	2,2	—	7,9	2,1	1,7
	k	—	—	3,9	1,1	—
5—10 ha						
Zawodowo czynni	m	7,6	14,8	12,4	11,6	7,8
	k	1,7	7,5	6,4	7,4	2,9
w tym gospodynie		1,8	7,9	5,6	7,8	2,8
Zawodowo bierni	m	1,1	5,8	10,8	3,8	1,3
	k	0,4	0,3	—	—	—
10—15 ha						
Zawodowo czynni	m	7,8	11,2	12,3	11,1	9,1
	k	4,3	6,8	6,4	8,1	3,8
w tym gospodynie		4,3	6,8	7,6	6,6	4,6
Zawodowo bierni	m	0,7	4,4	7,8	—	—
	k	—	—	—	—	—
ponad 15 ha						
Zawodowo czynni	m	—	—	—	12,3	12,9
	k	—	—	—	6,9	5,0
w tym gospodynie		—	—	—	6,9	5,0
Zawodowo bierni	m	—	—	—	7,8	—
	k	—	—	—	4,3	1,4
Gospodarstwa stanowiące uboczne źródło dochodu o powierzchni:						
0,5—2 ha						
Zawodowo czynni	m	1,8	2,9	2,4	2,3	0,9
	k	0,3	3,6	3,6	3,2	1,8
w tym gospodynie		0,3	3,6	3,6	3,2	1,8
Zawodowo bierni	m	—	0,8	0,3	7,4	0,9
	k	—	1,7	1,0	—	0,3
5—10 ha						
Zawodowo czynni	m	6,8	10,0	11,3	—	—
	k	4,2	10,3	9,4	—	—
w tym gospodynie		4,2	10,3	9,4	—	—
Zawodowo bierni	m	2,8	2,2	7,5	—	—
	k	—	—	—	—	—

IV

Przeгляд nakładów pracy przypadających na gospodarstwo i czasu przepracowanego średnio dziennie przez osobę pozwoliły nam stwierdzić, że zależą one od obszaru gospodarstwa oraz od kategorii osób pracujących w gospodarstwach. Spróbujmy nadać tej zależności wyraz liczbowy w postaci współczynnika korelacji i regresji prostoliniowej. Będziemy tutaj mieli nadal na uwadze nasze zastrzeżenia co do losowego i reprezentatywnego charakteru prób. Zakładamy w dalszym ciągu, że próby te są quasi-losowe i w przybliżeniu reprezentatywne. Aby móc skorzystać z parametrycznego testu r (Fishera) współczynnika korelacji, musimy założyć, że wchodzące tu w rachubę rozkłady są zbieżne do normalnych. Jeśli chodzi o rozkłady gospodarstw według obszaru, to trzeba stwierdzić, że są one prawostronnie asymetryczne. Rozkłady zaś czasu zużywanego na produkcję rolniczą różnią się w zależności od kategorii osób. Wyodrębnić tu można trzy grupy rozkładów nakładów pracy: zawodowo czynnych mężczyzn i osób gospodarujących, dla których krzywa rozkładu na ogół rośnie, doraźnie pomagających członków rodzin, gdzie krzywa jest malejąca, oraz rozkłady nakładów pracy zawodowo czynnych kobiet, gospodyń, stale pomagających członków rodziny i ogółu osób zawodowo czynnych, gdzie krzywa zbliża się do rozkładu normalnego. Zilustrujemy to na przykładzie prób z października pobranych ze wszystkich rejonów.

Jak widać z wykresów 4, 5 i 6 rozkłady: empiryczny i normalny różnią się nieznacznie. Stosując test χ^2 przy poziomie istotności 0,05 i 5—3 stopniach swobody otrzymaliśmy:

dla zawodowo czynnych kobiet: $\chi_{emp}^2 = 5,55 < \chi_{0,05}^2 = 5,99$

dla gospodyń: $\chi_{emp}^2 = 4,56 < \chi_{0,05}^2 = 5,99$

dla stale pomagających członków rodzin: $\chi_{emp}^2 = 1,28 < \chi_{0,05}^2 = 5,99$

Natomiast dla ogółu zawodowo czynnych osób (wykres 3) otrzymaliśmy:

$$\chi_{emp}^2 = 10,23 < \chi_{0,001} = 13,82$$

Przypuszczalnie w miarę zwiększania się próby ogółu osób zawodowo czynnych zbieżność rozkładu empirycznego i normalnego wystąpiłaby jeszcze wyraźniej.

Zdając sobie w pełni sprawę, że warunki stosowania testu r Fishera tylko częściowo zostały spełnione, porównaliśmy teoretyczne $r_{0,05}$ z empirycznym (tabela 17). Omówienie jej ograniczamy do wszystkich rejonów, dla których próby są najliczniejsze.

Łatwo zauważyć, że dla mężczyzn zawodowo czynnych współczynniki korelacji są zawsze dodatnie oraz istotne lub prawie istotne. Natomiast dla zawodowo czynnych kobiet mamy współczynniki korelacji bądź ujemne, bądź dodatnie, ale prawie zawsze nieistotne. W tym stanie rzeczy trudno orzec, jaka wykrystalizowałaby się współzależność, gdyby

Tabela 17

Współczynniki korelacji prostoliniowej i regresji zużycia czasu na produkcję rolną (przez ludność utrzymującą się z prowadzenia indywidualnych gospodarstw stanowiących główne źródło dochodu) względem ogólnego areалу gospodarstw w 1963 r.

Próby i parametry	Współczynniki korelacji i regresji zużycia czasu względem areálu gospodarstw przez:						
	osoby mężczy- żni	zawodowo kobiety	czynne razem	osoby gospoda- rujące	gospo- dynie	członków rodzin pomagających stałe doraźnie	
Rejony razem							
Próba: 18 II—23 II							
$r_{0,05}$	0,28	0,29	0,21	0,29	0,30	0,27	0,27
$r_{emp.}$	+0,39	+0,01	+0,18	+0,32	+0,22	+0,22	+0,18
b_x	+1,70	+0,04	+0,85	+1,43	+0,49	+0,63	+0,15
Próba: 6 V—11 V							
$r_{0,05}$	0,27	0,27	0,19	0,29	0,30	0,25	0,32
$r_{emp.}$	+0,30	-0,10	+0,16	+0,49	-0,04	+0,03	+0,33
b_x	+1,84	-0,39	+0,81	+2,51	-0,17	+0,12	+0,55
Próba: 5 VIII— 10 VIII							
$r_{0,05}$	0,25	0,27	0,19	0,28	0,31	0,25	0,25
$r_{emp.}$	+0,25	+0,24	+0,20	+0,32	+0,30	+0,20	+0,30
b_x	+1,01	+0,91	+1,03	+1,76	+0,32	+0,07	+0,17
Próba: 7 X—12 X							
$r_{0,05}$	0,17	0,17	0,14	0,19	0,21	0,17	0,30
$r_{emp.}$	+0,17	+0,14	+0,15	+0,19	+0,03	+0,22	+0,09
b_x	+0,56	+0,49	+0,54	+0,81	+0,11	+0,87	+0,25
Próba: 9 XII— 14 XII							
$r_{0,05}$	0,20	0,20	0,14	0,20	0,22	0,17	0,38
$r_{emp.}$	+0,22	+0,27	+0,21	+0,22	+0,38	+0,34	+0,20
b_x	+0,90	+0,67	+0,67	+0,90	+0,96	+1,16	+0,35
W tym rejon środkowo-zachodni							
Próba: 18 II—23 II							
$r_{0,05}$	0,44	0,46	0,30	0,47	0,47	0,43	0,51
$r_{emp.}$	+0,44	-0,12	+0,18	+0,49	-0,11	+0,01	+0,31
b_x	+1,67	-0,24	+0,84	+2,19	-0,21	-0,21	+0,38
Próba: 6 V—11 V							
$r_{0,05}$	0,41	0,44	0,30	0,46	—	0,40	0,50
$r_{emp.}$	+0,51	+0,04	+0,26	+0,61	0	+0,12	+0,23
b_x	+2,03	+0,18	+1,32	+2,87	0	+0,55	+0,43
Próba: 5 VIII— 10 VIII							
$r_{0,05}$	0,40	0,43	0,29	0,46	0,48	0,38	0,37
$r_{emp.}$	+0,11	+0,01	+0,01	+0,12	-0,32	+0,04	+0,28
b_x	+0,46	+0,04	+0,06	+0,70	-1,16	+0,17	+1,22

c. d. tabeli 17

Próby i parametry	Współczynniki korelacji i regresji zużycia czasu względem arealu gospodarstw przez:						
	osoby zawodowo czynne		osoby gospoda- rujące	gospo- dynie	członków rodzin pomagających stale i doraźnie		
	mężczy- źni	kobiety			razem	stale	doraźnie
Próba: 7 X—12 X							
$r_{0,05}$	0,25	0,25	0,17	0,27	0,30	0,22	0,35
$r_{emp.}$	+0,14	+0,08	+0,10	+0,25	-0,04	+0,18	-0,01
b_x	+0,51	+0,30	+0,47	+0,47	+0,14	+0,77	-0,03
Próba: 9 XII— 14 XII							
$r_{0,05}$	0,27	0,25	0,17	0,29	0,30	0,23	0,43
$r_{emp.}$	+0,14	+0,20	+0,11	+0,19	+0,30	+0,29	+0,31
b_x	+0,56	+0,49	+0,51	+0,80	+0,80	+1,10	+0,32

próba była znacznie większa. Dla ogółu zawodowo czynnych współczynniki korelacji są dodatnie oraz istotne lub prawie istotne. Zwiększenie próby pociągnęłoby niewątpliwie za sobą wzrost dodatniego współczynnika korelacji.

Osoby gospodarujące są na ogół reprezentowane przez mężczyzn i dlatego obserwujemy tu analogiczne współczynniki korelacji. Analogie zauważamy też między współczynnikiem korelacji gospodyń i zawodowo czynnych kobiet. Wreszcie współczynniki korelacji odnoszące się do członków rodzin pomagających stale i doraźnie są dodatnie i sporadycznie istotne.

Współczynniki korelacji opracowane dla rejonu środkowo-zachodniego są analogiczne do współczynników ze wszystkich rejonów łącznie. Różnice w bezwzględnej wartości, a. sporadycznie pod względem znaku przypisać należy bardzo małym próbom.

Zatem areal gospodarstwa determinował w dużej mierze nakłady pracy rodzin chłopskich na produkcję rolną. Różnice w wysokości obciążeń i w stopniu zależności od arealu wywołane były strukturą osób według płci, wieku i pełnionych funkcji.

Nie ulega wątpliwości, że w grę wchodzi jeszcze wiele innych czynników. Wspomniemy tutaj przykładowo o elektryfikacji gospodarstw i mechanizacji pracy, o strukturze użytków, zasiewów i pogłowiu zwierzęcym.

Badania nakładów pracy w gospodarstwach zelektryfikowanych i niezelektryfikowanych, ukończone jedynie dla rejonu środkowo-zachodniego, pozwoliły wysunąć nam kilka hipotez. W okresie późnej jesieni i zimy czas przepracowany dziennie przez rodzinę chłopską przy produkcji wydaje się być krótszym aniżeli w gospodarstwach niezelektryfikowanych. W tym okresie bowiem wiele takich prac, jak młocka, cięcie

sieczki, drzewa itp., było wykonywanych za pomocą maszyn pędzonych motorem elektrycznym.

Struktura użytków i zasiewów gospodarstw zelektryfikowanych wydaje się być na ogół korzystniejsza aniżeli gospodarstw niezelektryfikowanych. W gospodarstwach zelektryfikowanych wyższe odsetki ogólnego areálu i ziemi przeznaczone są pod uprawę, sady i ogrody oraz pod uprawy wymagające dużych nakładów pracy i kapitałów. Wreszcie pogłowie zwierzęce w sztukach przeliczeniowych przypadające na gospodarstwo i jednostkę powierzchni jest liczniejsze w gospodarstwach zelektryfikowanych aniżeli niezelektryfikowanych. Mimo to nie widać istotnych różnic w wysokości obciążenia poszczególnych kategorii osób w gospodarstwach zelektryfikowanych i niezelektryfikowanych w skali całego roku³. Stwierdzenia te, oparte na bardzo szczupłym materiale empirycznym, traktujemy jako hipotezy. Dalsze badania mogą dać nowe i pewniejsze wnioski.

V

Przedstawione tu wyniki uzyskiwaliśmy z badań nad budżetem czasu rodzin chłopskich. Zebrane doświadczenia i kontynuacja badań pozwolą niebawem uzyskiwać coraz dokładniejsze dane. Mogą one być pożyteczne do określenia czasu zbędnego u osób niezbędnych w gospodarstwie, do budowy bilansów siły roboczej w rolnictwie indywidualnym, w polityce oddziaływania na odpływ siły roboczej z rolnictwa i na emigrację ze wsi do miast.

FACTORS DETERMINING UPON THE TIME DEVOTED TO AGRICULTURAL PRODUCTION IN PEASANT FARMS (IN THE ASPECT OF CORRELATIVE CALCULATION)

S u m m a r y

The purpose of the paper is to ascertain what part of the disposable time the vocationally active population devotes to agricultural production, what is the daily burden of that production and finally what kind of relation exists between that burden and the farm area. This information rests on source material obtained on the basis of direct observation in the peasant farms belonging to parents of the students of the Poznań School of Economics or else in the farms well known to the students. These observations were undertaken during 5 weeks in 1963, i. e. in the last week of February and in the first weeks of May, August, October and December.

The farming persons and the permanently helping family members were included to the vocationally active persons. Among the latter group — a different

³ Por. S. Borowski, *Elektryfikacja indywidualnych gospodarstw rejonu środkowo-zachodniego (w świetle badań reprezentacyjnych)*. Roczniki Ekonomiczne, Poznań 1965/1966, t. XVIII.

treatment got the landladies. The whole disposable time of the vocationally active people was divided as follows: time devoted to agricultural production, to the household, to earning activities of non-agricultural character and finally to personal requirements.

The people who devote most of their time to agricultural production are the farming persons, whereas the occasionally helping family members belong to the category of people spending least time on agricultural work. The time used in agricultural production is usually rising with the growing farm area. In the month of February, in farms up to 2 hectares the farming persons devoted daily to agricultural production 3,9 hours, the permanently helping family members 1,1 hour, in that category the landladies (1,1 hour. On the other hand in the farms of an area of 10—15 hectares, the above mentioned categories of persons devoted respectively 8,8, 3,8 3,5 hours. In the month of August in farms up to 2 hectares the farming persons devoted daily to agricultural production 6,3 hours, the permanently helping family members 5,6 hours, the landladies 5,7 hours. In the same month in the farms of an area of 10—15 hectares were devoted respectively 12,8, 7,7, 7,9 hours.

The coefficients of linear correlation between the time used in agricultural production and the farm area are positive and significant at the level of significance 0,05 for the farming persons, positive for the permanently helping family members, negative or positive but not significant for the landladies. The low level of correlation coefficients is due on the one hand to small samples and on the other hand to the phenomenon of earning money in nonagricultural occupations by some of the family members, then to the different degree of intensity in the plant production and different level of the animal stocks, different degree of mechanization and electrification of the farms.