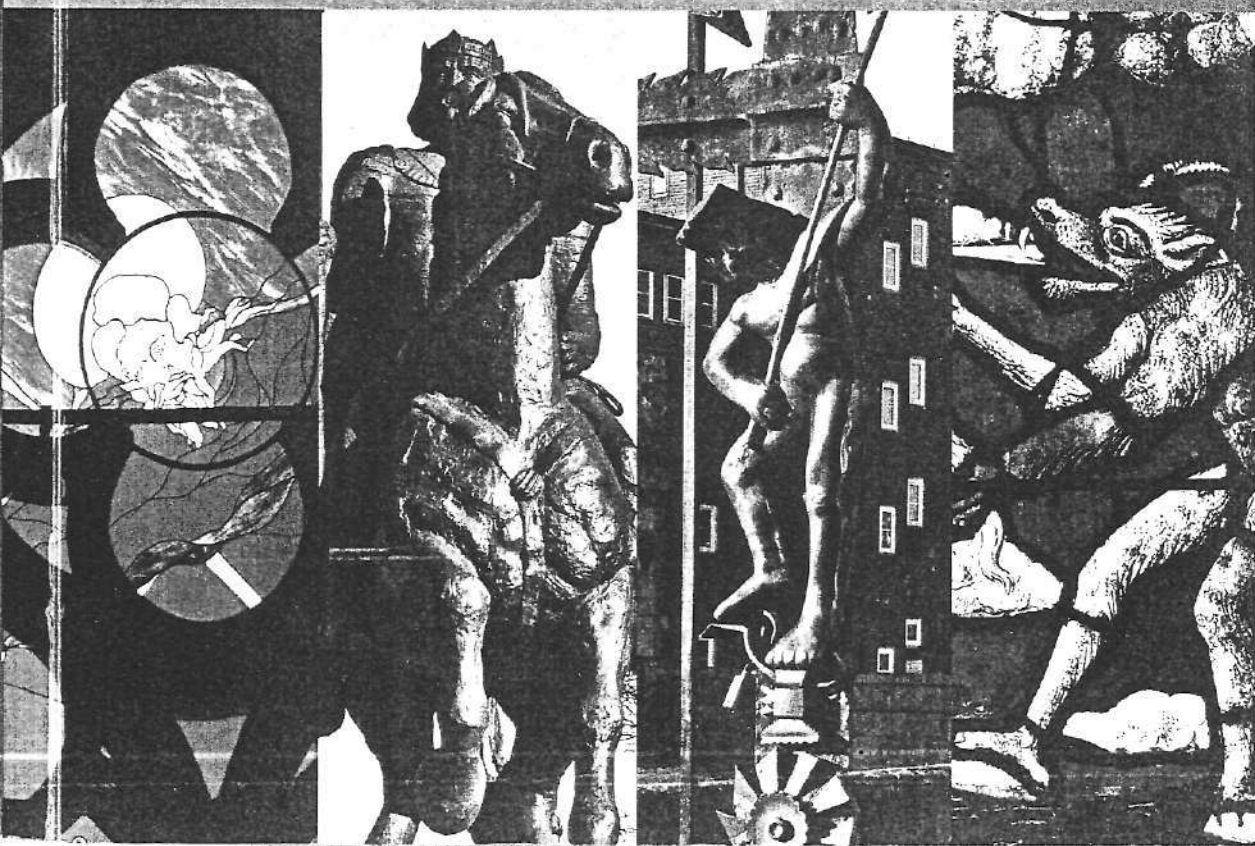


KOMERCJALIZM

TURYSTYKI KULTUROWEJ





WYŻSZA SZKOŁA ZARZĄDZANIA
we Wrocławiu

KOMERCJALIZM TURYSTYKI KULTUROWEJ

Redakcja naukowa
Mieczysław K. Leniartek

Wydawnictwo
Wyższej Szkoły Zarządzania
Wrocław 2003

Seria: Monografie Prace Zbiorowe
Wyższej Szkoły Zarządzania „Edukacja” we Wrocławiu

Recenzent:
Dr inż. hab. Wojciech Kosiński - prof. PK

Projekt okładek tomu I (*Eksploracja przestrzeni historycznej*) i tomu II (*Komercjalizm turystyki kulturowej*) — Barbara Kaczmarek

© Copyright by WSZ „Edukacja” we Wrocławiu

ISBN 978-83-87708-62-7

Spis treści

Wprowadzenie.....	7
I n t r o d u c t i o n	5

MARKETING KRAJOBRAZU

Anna Mitkowska, Katarzyna Hodor, Sredniowieczno-barokowy krajobraz Pilicy na „Szlaku Orlich Gniazd” w Jurze Krakowsko-Częstochowskiej.....	25
Alina Zajadacz, Małgorzata Gniazdowska, Dziedzictwo kulturowe południowo-zachodniej Wielkopolski a szanse rozwoju turystyki kulturowo-poznawczej.....	41
Dorota Mączka, Walory turystyczno-krajoznawcze doliny Bugu na przykładzie gmin nadbużańskich Południowego Podlasia.....	51
Sylwia Rodak, Grodziska wczesnośredniowieczne w krajobrazie polskiej części Sudetów Środkowych.....	59
Jerzy Potyrała, Śląskie forty kleszczowe z XVIII w. — ich podobieństwa i stan zachowania oraz możliwości adaptacji dla potrzeb turystyki.....	71
Michał Bytys, Sanktuaria pielgrzymkowe jako dziedzictwo kulturowe Południowego Podlasia.....	83
Magdalena Duda-Seifert, Sudeckie kościoły drewniane jako walor turystyczny.	93
Anna Cała, Sakralne dziedzictwo kulturowe i jego wpływ na wizerunek kłodzkich wsi.....	103
Beata Kozaczyńska, Mała architektura sakralna w krajobrazie kulturowym Ziemi Węgrowskiej.....	111
Jadwiga Środulska-Wielgus, Znaczenie szlaków turystyki kulturowej w promocji za- bytkowego krajobrazu inżynieryjnego.....	123
Jan Ondárček, Sylva Hřebíčková, Cyciotourism (espacialy singletrack) as a frugal form of cognition of cultural heritage.....	131
Andrzej Gołembnik, Nowe formy i możliwości promocji dziedzictwa archeologicz- nego — przykład wilanowski.....	137

HISTORIA JAKO PRODUKT

Zygmunt Kruczek, Kreowanie nowych produktów turystycznych w projekcie „Tu- rystyka wspólna sprawa” w oparciu o dziedzictwo kulturowe.....	151
--	-----

Lucyna Biały, Rübezahl a turystyka. Problemy komercjalizacji mitu	161
Ewa Lisowska, Aleksandra Pankiewicz, Archeologia a zagospodarowanie turystyczne Wzgórz Niemczańsko-Strzelińskich	173
Jerzy Potyrała, Łukasz Pardela, Twierdza Wrocław (1890-1918) jako element wzbogacający ofertę turystyczną Wrocławia	195
Mieczysław K. Leniartek, Kurort versus Spa - konflikt pomiędzy tradycją a nowoczesnością	201
Katarzyna Łakomy, Możliwości i sposoby adaptacji zabytkowych założeń willowo-ogrodowych z terenu Katowic do celów społecznych, edukacyjnych i turystycznych	213
Joanna Serdyńska, Anna Kossak-Jagodzińska, Szlakiem modernistycznej architektury mieszkaniowej śródmieścia Katowic	221
Jacek Suchodolski, Specyfika architektury regionalnej obiektów rekreacji i wypoczynku na ziemi wałbrzyskiej, jako czynnik sprzyjający rozwojowi turystyki ..	233
Krystyna Mazuruk, Ekspozycja Muzeum Ikon w Supraślu — nowoczesna forma wystawiennicza	249
Danuta Nałęcka, Andrzej Kasprzyk, Kultura ludowa południowego Podlasia a oferta rekreacyjna gospodarstw agroturystycznych	263
Magdalena Woźniczko, Dominik Orłowski, Chleb w tradycji ludowej i jego wykorzystanie w ofercie turystycznej muzeów na wolnym powietrzu	273

KONTEKST SPOŁECZNY

Kazimiera Orzechowska-Kowalska, Europejski Szlak Pielgrzymkowy Rady Europy nośnikiem wybranych wartości kulturowych	289
Iwona Hodorowicz, Franciszek Mróz, Pielgrzymowanie i turystyka religijna do ośrodków pielgrzymkowych i kultu religijnego wpisanych na listę Światowego Dziedzictwa Kulturalnego i Naturalnego UNESCO	299
Ignacy Einhorn, Jakub Einhorn, Wielokulturowe dziedzictwo Ziemi Kłodzkiej	329
Marek Staffa, Zagospodarowanie turystyczne granicy w Sudetach po 1945 roku	341
Julia Gołębiewska, Uczestnictwo w kulturze a rozwój turystyki kulturowej	347
Ewa Laskowska, Motywy uczestnictwa w kulturze na przykładzie Muzeum Narodowego w Gdańsku	355
Małgorzata Żochowska, Przejawy działalności kulturalnej jako potencjalny walor turystyczny Ziemi Kłodzkiej	369
Anna Wojtas Harań, Formy ochrony środowiska kulturowego wobec przekształceń w zagospodarowaniu przestrzennym	379
Aneta Biela, Rola dziedzictwa kulturowego w strategii rozwoju gminy Osiecznica	389
Krystyna Dziubacka, Turystyka wiejska jako czynnik aktywizacji wsi	399
Dominik Orłowski, Magdalena Woźniczko, Dziedzictwo kulturowe wsi mazowieckiej ze szczególnym uwzględnieniem regionalnych potraw w ofercie turystycznej skansenu w Sierpcu	411
Janusz Czebreszuk, Iwona Hildebrandt-Radke, Johannes Muller, Rola stanowiska archeologicznego w Bruszczewie (Wielkopolska) w pełnieniu funkcji edukacyjnej, turystycznej i muzealnej w regionie	423
Zbigniew Radziewanowski, „Wielka Ruina” - odbudowa i renowacja budynku dawnej biblioteki Opactwa Benedyktynów w Tyńcu na cele kultury	431
Maciej Szymczyk, Znaczenie młyna papierniczego w Dusznikach Zdroju dla rozwoju turystyki	445
Bogusław Szuba, Sanktuarium w Karpowie, miejsce kultu na turystycznym szlaku	453

Rola stanowiska archeologicznego w Bruszczewie (Wielkopolska) w pełnieniu funkcji edukacyjnej, turystycznej i muzealnej w regionie

Wstęp

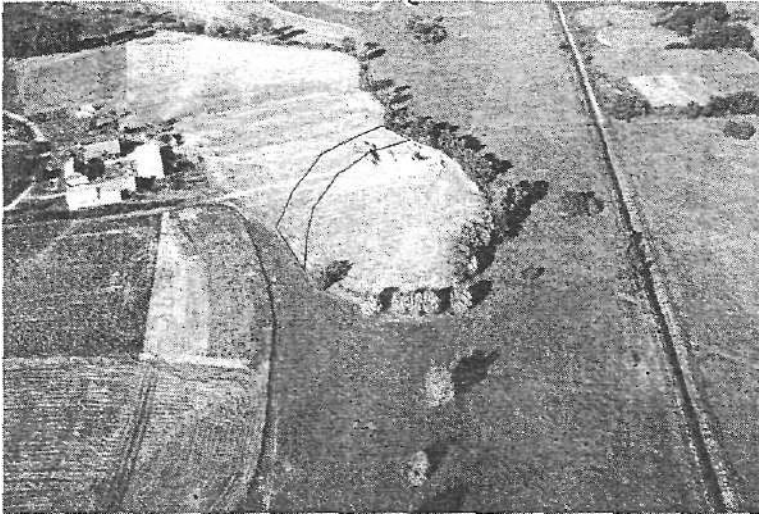
Obszary w dorzeczu środkowej Warty i Obry znane są ze spektakularnych znalezisk z początków epoki brązu (pierwsza połowa II tysiąclecia przed Chr.). Są to: kurhanowe cmentarzysko grobów książęcych w Łękach Małych, liczne skarby wyrobów brązowych oraz osada obronna w Bruszczewie.

Wiedza o stanowisku w Bruszczewie pochodziła ze źródeł archiwalnych. Ostatnie badania wykopaliskowe przeprowadzone zostały w latach 60. XX wieku przez Z. Pieczyńskiego z Muzeum Archeologicznego w Poznaniu. Wówczas po raz pierwszy obiekt ten został zinterpretowany jako osada obronna z początków epoki brązu (a więc starsza od grodu w Biskupinie), związana głównie z kulturą unietycką, otoczona wałem kamiennie-ziemnym.

Położenie geograficzne stanowiska archeologicznego w Bruszczewie

Pod względem geograficznym stanowisko archeologiczne Bruszczewo nr 5 położone jest 60 km na południe od Poznania w obrębie płata osadów sandrowych zbudowanych z piasków i żwirów zdeponowanych przez wody roztopowe na falistej wysoczyźnie morenowej fazy leszczyńskiej zlodowacenia północnopolskiego. Od północy i północnego-wschodu piaski fluwiogłacjalne wychodzą na powierzchnię dna doliny Samicy, zbudowanego z piasków, żwirów i namułów, natomiast od południowego wschodu do powierzchni sandrowej przylega równina torfowa (ryc. 1).

Stanowisko wczesnobrązowe wyodrębnia się z opisywanej powierzchni sandrowej jako niewielki półwysyp wysunięty w kierunku południowo-wschodnim w rynnę glacialną Samicy. Osady torfowe wypełniające rynnę



Ryc. 1. Zdjęcie lotnicze stanowiska archeologicznego w Bruszczewie - w północno-zachodniej części zaznaczono kopalną fosę

otaczają stanowisko od strony południowo-zachodniej, południowej, wschodniej i północno-wschodniej, ograniczając z tych stron dostępność do stanowiska. Półwysep osiąga przeciętną wysokość 75,6 m n.p.m. i zajmuje powierzchnię 1,5 ha.

W opisie fizycznogeograficznym na całym omawianym terenie wyróżnić można dwie główne jednostki: Pradolinę Warciańsko-Odrzańską (Łęgi Obrzańskie), Równinę Kościańską i Pojezierze Krzywińskie (Kondracki 1994).

Współczesne badania wykopaliskowe

W roku 1995 rozpoczął się drugi etap badań wykopaliskowych na stanowisku realizowanych przez Instytut Prahistorii Uniwersytetu im. A. Mickiewicza w Poznaniu oraz Christian-Albrechts Universität w Kilonii (od 1999 r.) przy współpracy Poznańskiego Towarzystwa Prehistorycznego, Muzeum Archeologicznego w Poznaniu i aktywnym wsparciu władz samorządowych w Śmiglu i Kościanie. Kierują nimi prof. UAM Janusz Czebreszuk (UAM) oraz prof. Johannes Müller (CAU). Obie instytucje koordynują działania zespołu naukowców zajmującego się: geomorfologią metaloznawstwem, dendrochronologią, palinologią, analizami makroszczątkowymi, archeologią lotniczą, prospekcją geomagnetyczną i tafonomią (Müller, Czebreszuk 2003, Czebreszuk, Müller (red.) 2004, Czebreszuk, Hildebrandt-Radke 2007).

Efektem tych badań było ustalenie, że pradziejowi osadnicy wykorzystywali to miejsce wielokrotnie. Zarejestrowano nieliczne ślady penetracji ludności mezolitycznej, obecność społeczności neolitycznych, osadę obron

z epoki brązu stanowiącą najwyraźniejszą fazę zasiedlenia, osadę kultury łużyckiej, ślady pobytu z epoki wpływów rzymskich oraz nieliczne obiekty wczesnośredniowieczne.

Na podstawie wieloaspektowych, interdyscyplinarnych badań możliwe było odtworzenie rozplanowania osady. Na wzniesieniu wyróżniono tzw. osadę centralną, na torfowisku, na wschód od niej osadę dolną.

Osada centralna na wzniesieniu otoczona była systemem podwójnych palisad o kolistym kształcie, średnicy około 100 m. Rzędy pali oddalone były od siebie o około 2 m i stanowiły lica wału. Przestrzeń pomiędzy nimi wypełniona była prawdopodobnie ziemią. W niektórych przypadkach zachowały się dolne części palisad przydatne do analiz dendrochronologicznych. W północnej części odkryta została fosa, o zachowanej głębokości sięgającej 4 m i szeroka na 20 m, oddzielająca osadę od wysoczyzny. Można więc przyjąć, że w początkach epoki brązu istniała w tym miejscu sztuczna wySPA. Dzięki odwiertom i badaniom geomagnetycznym możliwa była lokalizacja dwóch wejść, bram prowadzących do osady (ryc. 2).

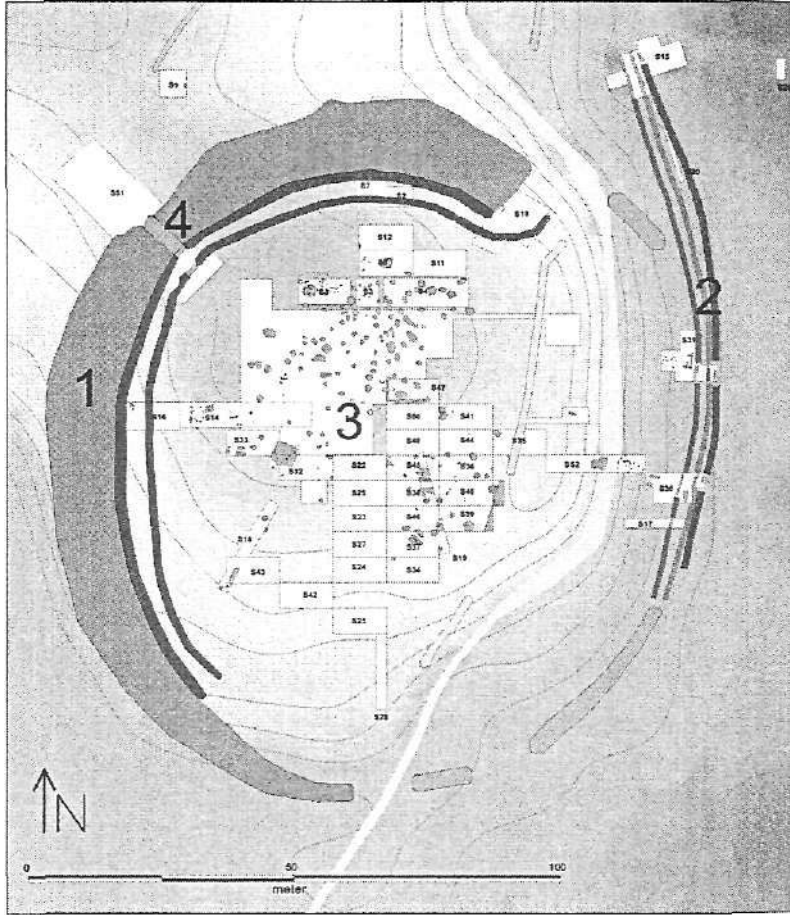
W osadzie centralnej odkryto wiele obiektów. Obok obiektów mieszkalnych natrafiono na produkcyjne, związane z metalurgią czy wyrobem dziegiu. Bardzo ważne było znalezienie śladów odlewnictwa brązu. Odkryto kilkadziesiąt zabytków metalowych związanych z tym rękodzięciem, świadczących o kontaktach mieszkańców osady w Bruszczewie z różnymi regionami Europy.

W występujących tu nawarstwieniach torfowych występują sekwencje warstw obejmujące cały holocen (stwierdzono to na podstawie dwóch profili palinologicznych). Pozwala to odtworzyć zmiany środowiska w pradziejach i wczesnym średniowieczu. W strefie torfowiskowej odkryto również umocnienia z początków epoki brązu, składające się z dwóch równoległych plecionkowych płotów oraz drewnianej ściany, tworzącej najbardziej zewnętrzną ścianę umocnień. W warstwach pochodzących z tego okresu odkryto niezwykle bogate i dobrze zachowane pozostałości organiczne, w postaci ziaren zbóż, pyłków wielu roślin, owoców, słomy, kości i rogu. Również w tej strefie odkryty został grób z początków epoki brązu: szkieletowy pochówek dorosłego mężczyzny położonego na macie z witek wierzbowych.

Przytoczony powyżej zakres znalezisk oraz naturalna dogodna sytuacja ekspozycyjna podnosi rangę tego stanowiska archeologicznego do jednego z bardziej atrakcyjnych w Polsce.

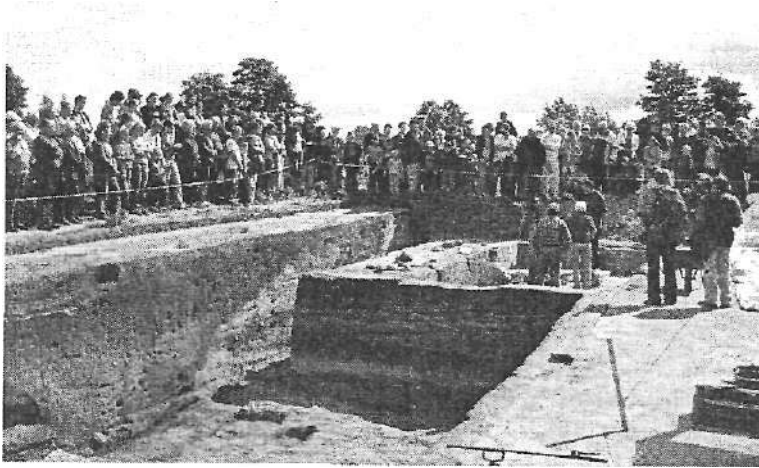
Badania wykopaliskowe i sposoby ich udostępniania turystom i mieszkańcom

Ze względu na kilkuletnie badania wykopaliskowe prowadzone na stanowisku przez międzynarodowy zespół badawczy i w odpowiedzi na zaintereso-



Ryc. 2. Stanowisko archeologiczne w Bruszczywie: 1 — zasięg fosy z wewnętrznym układem palisad po stronie wewnętrznej, 2 — umocnienia obronne w strefie torfowiskowej, 3 — wykopy w strefie centralnej osady, 4 — jedna z bram prowadzących do osady (aut. J. Kneisel)

wanie lokalnej społeczności i mediów tymi badaniami, zrodził się pomysł udostępniania wyników badań wykopaliskowych. Pod koniec każdego sezonu wykopaliskowego organizowany jest „Dzień otwarty”. Lokalne władze organizują transport chętnych na stanowisko archeologiczne, gdzie archeolodzy i inni specjaliści zapoznają uczestników z aktualnymi wynikami badań. Zainteresowani poznają metodykę pracy archeologicznej, zapoznają się ze sposobami rekonstrukcji życia mieszkańców i otaczającego ich środowiska (ryc. 3). Corocznie zainteresowanie tym sposobem popularyzacji badań wykopaliskowych rośnie. Liczba uczestników przekracza rocznie w ciągu tego jednego dnia kilkaset osób (ryc. 4).



Ryc. 3. Dzień otwarty na stanowisku archeologicznym w Bruszczewie - prezentacja założeń obronnych w północno-zachodniej części stanowiska (fot. J. Czebreszuk)



Ryc. 4. Dzień otwarty na stanowisku w Bruszczewie - prezentacja znalezisk w strefie brzegowej torfowiska (fot. J. Czebreszuk)

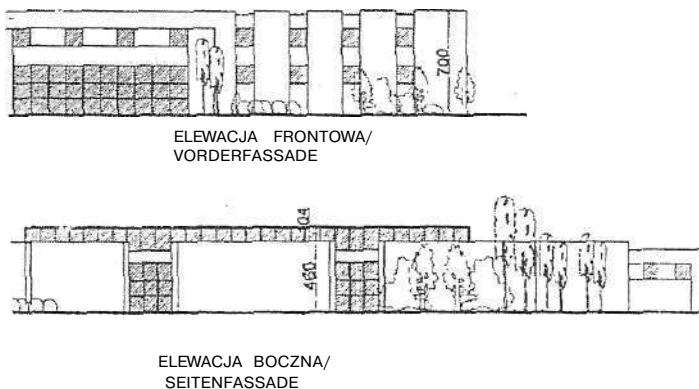
Plany budowy skansenu archeologicznego i zagospodarowanie turystyczne otoczenia

Od samego początku badań wykopaliskowych bardzo dobrze układała się współpraca pomiędzy władzami lokalnymi a zespołem naukowców pracujących na stanowisku. Z inicjatywy burmistrza Śmigła pojawił się plan stworzenia w Bruszczewie ośrodka wystawienniczego i niezbędnej, towarzyszącej mu infrastruktury. W ramach dni uniwersytetu Kilonii w Poznaniu, 24 lutego 2006 r. podpisano list intencyjny w tej sprawie. Sygnatariusze listu to: uniwersytety z Poznania i Kilonii, Zarząd Województwa Wielkopolskiego, Zarząd Powiatu Kościańskiego, Burmistrz Śmigła. Strony porozumiały się w zakresie współpracy nad utworzeniem skansenu archeologicznego, także w staraniu się o fundusze na realizację projektu. Czynione są starania o wsparcie projektu przez Ministerstwo Kultury, Ministerstwo Edukacji i Nauki.

Kolejnym krokiem było wykonanie projektu architektonicznego. Przy projektowaniu należało wziąć pod uwagę różnorodność materii ekspozycyjnej. Z jednej strony jest to kilka tysięcy zabytków ruchomych, z drugiej — konstrukcje obronne na stanowisku zachowane *in situ*.

Założenie skansenu podzielono więc na trzy części: 1) zaplecze organizacyjno-turystyczne, 2) część ekspozycyjną, 3) część zrekonstruowaną *in situ* (rys. 5).

Pierwsza część obejmuje parking z dojazdem, zaplecze gastronomiczno-handlowe, kasy, informację turystyczną oraz część hotelowo-rekreacyjną w drugiej zaplanowano pawilon wystawienniczy z centrum konferencyjnym i pracowniami pracowników merytorycznych i administracją (ryc. 6); a trzecią część kompleksu stanowić będzie zrekonstruowany fragment osady z początków epoki brązu.



Ryc. 6. Fragment elewacji frontowej i bocznej pawilonu wystawienniczego skansenu archeologicznego

Kubatura pawilonu wystawienniczego wynosi 9050 m³: I kondygnacja obejmuje część ekspozycyjną z zapleczem, II kondygnacja ma przeznaczenie hotelowo-gastronomiczne.

W zamierzeniu skansen archeologiczny w Bruszczewie miałby więc charakter obiektu muzealno-dydaktycznego, przeznaczonego do działań ekspozycyjnych, badawczych i szkoleniowych.

Podsumowanie

Osada obronna w Bruszczewie jest niepowtarzalnym kompleksem źródeł archeologicznych do badań przemian kulturowych w pierwszej połowie II tysiąclecia przed Chrystusem oraz relacji człowiek-środowisko. Bruszczewo dostarcza również rozlicznych obiektów, na podstawie których można prześledzić poziom wytwórczości z wczesnej epoki brązu: metalurgii, dzięgiarstwa, ciesielstwa, tkactwa.

Sytuacja ekspozycyjna stanowiska, zachowane struktury obronne (fosa, umocnienia palisadowe) oraz wyniki badań interdyscyplinarnych stanowią duży potencjał do wykorzystania stanowiska jako atrakcji turystycznej. Celowi temu ma służyć promowanie stanowiska w regionie poprzez popularyzowanie badań na stanowisku w trakcie sezonów wykopaliskowych oraz realne plany budowy skansenu archeologicznego.

Bibliografia

- Kondracki J. 1994, *Geografia fizyczna Polski*, PWN, Warszawa.
- Czebreszuk J., Hildebrandt-Radke I. 2007, *Man-made transformations of the relief at the Bruszczewo archaeological site (Wielkopolska Lakeland)*, *Quaestiones Geographicae* 26 A, Poznań, s. 5-14.
- Czebreszuk J., Müller J. (red.) 2004, *Bruszczewo. Ausgrabungen und Forschungen in einer prahistorischen Siedlungskammer Groapolens/Badania mikroregionu z terenu Wielkopolski*, Band/Tom I: *Forschungsstand — Erste Ergebnisse — Das östliche Feuchtbodenareal/Stan badań — Pierwsze wyniki — Wschodnia, torfowa część stanowiska*, Poznań-Kiel-Rahden (Westf.), s. 99-134.
- Müller J., Czebreszuk J. 2003, *Bruszczewo - eine frühbronzezeitliche Siedlung mit Feuchtbodenerhaltung in Großpolen. Vorbereicht zu den Ausgrabungen 1999-2001*, *Germania*, 81, s. 443-480.