

LESZEK KAJZER (Łódź)

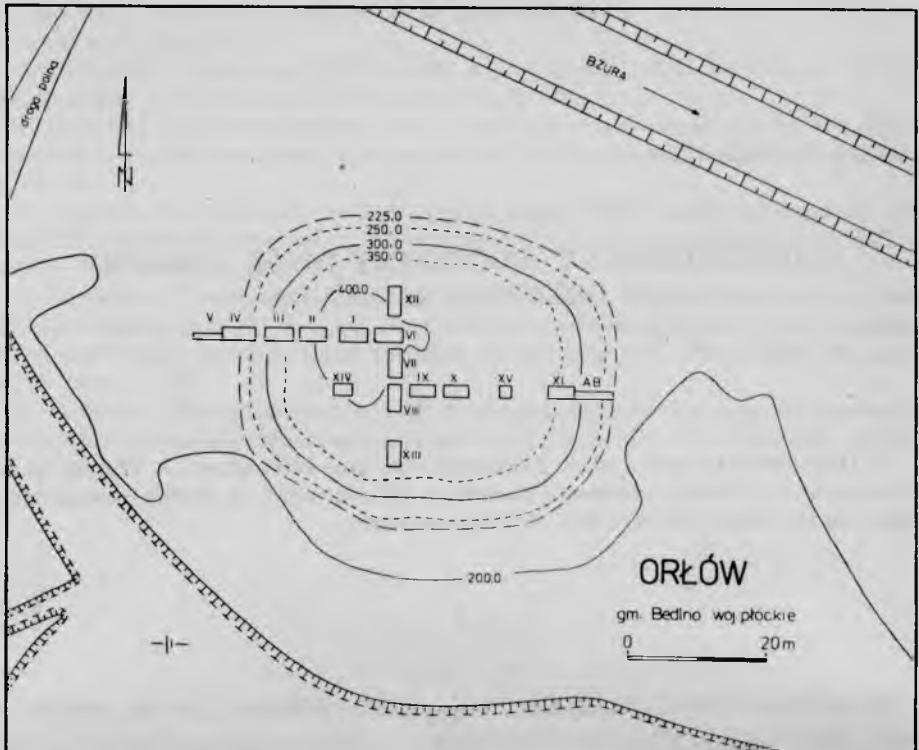
ŚREDNIOWIECZNY DREWNIANY DWÓR OBRONNY W ORŁOWIE NAD BZURĄ

1. Opis obiektu i stan badań. 2. Podstawowe dane historyczne. 3. Wyniki badań terenowych. 4. Analiza ruchomego materiału zabytkowego. 5. Próba rekonstrukcji obiektu na tle dziejów miejscowości. 6. Podsumowanie.

1

Miejscowość Orłów, gm. Bedlno, woj. łódzkie, położona jest na północnym brzegu Bzury, około 22 km na południowy wschód od Kutna. Pradolina rzeki jest tu szeroka, a podmokłe łąki, stanowiące odcinek tzw. Błot Łęczyczkich, do niedawna jeszcze skutecznie ograniczały komunikację. Po dwukrotnej regulacji Bzury teren znacznie obsechł, choć do dziś na łąkach znajdują się liczne małe bezodpływowe oczka. Wyprostowanie rzeki, będącej cuchnącym ściekiem, i przeprowadzenie w tej okolicy znacznych prac ziemnych utrudnia rekonstrukcję stanu pierwotnego. Wydaje się jednak, że interesujący nas nasyp, stanowiący relikt po omawianej siedzibie, znajdujący się obecnie około 50 m od koryta rzeki, był do czasu jej regulacji otoczony szeroko rozlewającymi się odnogami. Około 300 m od nasypu, na nieznacznie wywyższonej krawędzi pradoliny ulokował się zespół dworsko-parkowy, składający się z licznych zabudowań folwarcznych, a także dziewiętnastowiecznego dworu murowanego zbudowanego przez J. Hussa dla Orsettich, obecnie siedziba Szkoły Podstawowej. Zespół dworski znajduje się na wschodnim skraju zabudowań wsi, której centrum wyznacza podworska gorzelnia i gotycki kościół ceglany z XV w. Stanowi on najbardziej widoczny element tej starej, historycznej wsi, dawniej miasteczka.

Nasyp w Orłowie, noszący w dotychczasowej literaturze nazwę „grodziska stożkowatego”, jest wywyższony około 2 m ponad poziom okolicznych łąk. Jest to płaski, ścięty kopiec o podstawie prostokąta z całkowicie zaokrąglonymi rogami czy raczej lekko spłaszczonego koła o wymiarach 50 × 45 m. Wymiary górnego plateau wynoszą około 40 × 32 m. Używanie określenia „stożek” jest nieco mylące, gdyż zachowana forma terenowa jest niska i wyraźnie płaska.



Ryc. 1. Orłów, woj. płockie. Plan nasypu po dworze obronnym z zaznaczeniem wykopów badawczych z lat 1984 - 1985. Rys. A. Marciniak

Fig. 1. Orłów, Płock vovoyvodship. Plan of the mound after a defence manor with the research trenches indicated from the years 1984 - 1985. Drawing by A. Marciniak

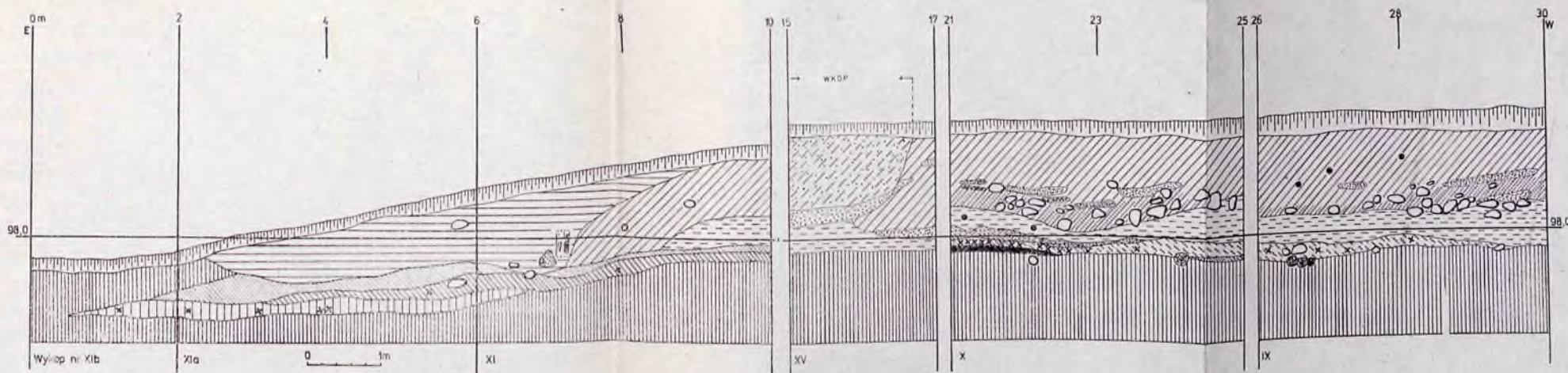
Kopiec był całkowicie zarośnięty roślinnością krzewiastą, także akacjami i czarnym bzem, co znacznie utrudniało dostęp do niego. Dookoła obiektu brak widocznych śladów fosy bądź dookólnego rowu.

Obiekt od dawna figurował w zestawieniach archeologicznych i budził ciekawość badaczy. W latach międzywojennych penetracje prowadził tu (z ramienia Państwowego Muzeum Archeologicznego) R. Jakimowicz, a w 1948 r. M. Gozdowski z tejże instytucji. Dokumentacja z tych działań znajduje się w archiwum PMA w Warszawie¹. Potem kopiec, określony jako grodzisko stożkowate, znalazł się w opracowaniu grodów środkowopolskich J. Kamińskiej, która zestawiała także starszą literaturę². Próby podsumowania dotychczasowych wiadomości o założeniu obronnym w Orłowie dokonał L. Kajzer w katalogu siedzib obronnych dawnego województwa łęczyckiego³. W 1983 r.

¹ M. Gozdowski 1947 - 1948, teczka 3604. Tamże wzmianka o „pobieraniu sondy świdrem w 4 miejscach” dokonany w 1935 r. oraz śladzie po wkopie 1,0 × 0,5 m zauważonym w 1947 r.

² J. Kamińska 1953, s. 96.

³ L. Kajzer 1980, s. 258.

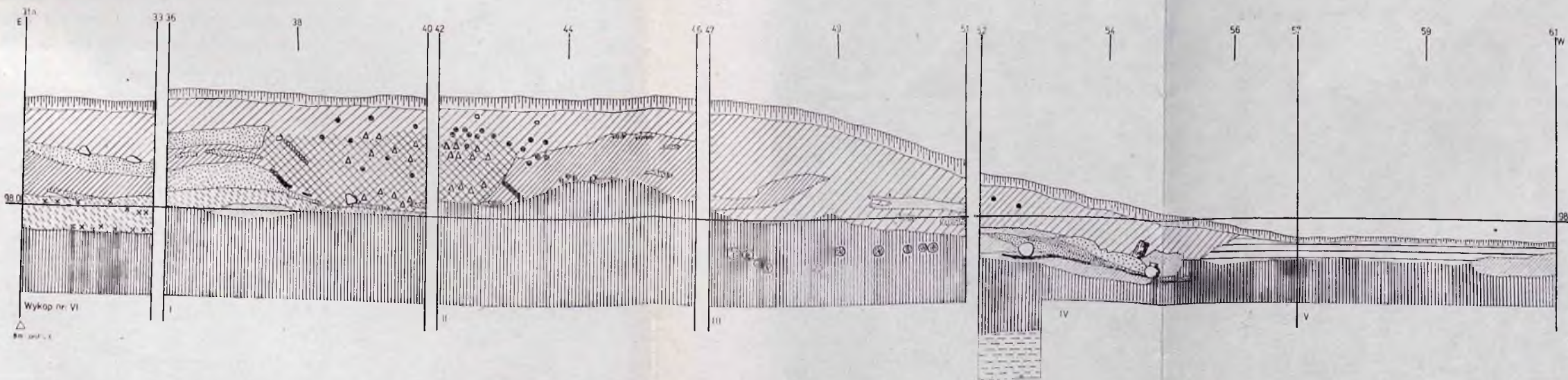


Ryc. 2. Orłów, woj. płockie. Przekrój wschodniej części nasypu (po linii od E ku W) Rys. A. Marciniak

Legenda: 1 - humus współczesny; 2 - brunatnoszara próchnica; 3 - ciemnoszara próchnica z relikami II fazy użytkowania obiektu; 4 - glina nasypowa; 5 - piasek sedimentacji wodnej (zalegający pod calcowym torfem); 6 - piasek nasypowy z wtrąceniami żelazistymi; 7 - jasnoszara próchnica piaszczysta z wtrąceniami żelazistymi; 8 - piasek przemieszany z próchnicą i gliną (z wtrąceniami żelazistymi); 9 - ciemnoszara próchnica z węglami drzewnymi (z relikami I fazy użytkowania obiektu); 10 - szara próchnica z gliną; 11 - próchnica nasypowa z gliną i polepą (pochodząca z rozmycia nasypu); 12 - ciemnoszara próchnica kulturowa - wypełniisko domu z II fazy; 13 - szara próchnica przemieszana z torfem łąkowym; 14 - spłaszczony nasypowy torf; 15 - torf łąkowy, calcowy; 16 - polepa; 17 - ułamki ceramiki; 18 - węgle drzewne; 19 - zbutwiałe drewno; 20 - popiół

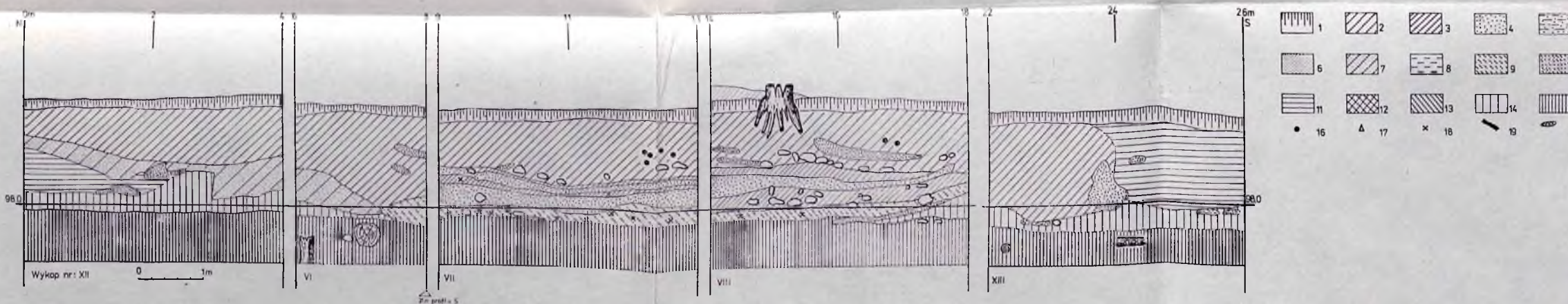
Fig. 2. Orłów, Płock voyevodship. Cross-section of the eastern part of the mound (on the E - W axis). Drawing by A. Marciniak.

Legend: 1 - Modern humus; 2 - Russet-grey humus; 3 - Dark-grey humus with relics of the II stage of the object's use; 4 - Mound clay; 5 - Sand of water sedimentation (underlying the virgin soil peat); 6 - Mound sand with ferruginous inclusions; 7 - Light-grey sandy humus with ferruginous inclusions; 8 - Sand mixed with humus and clay (with ferruginous inclusions); 9 - Dark-grey humus with lumps of charcoal (with relics of the I stage of the object's use); 10 - Grey humus with clay; 11 - Mound humus with clay and pugging (left after the washing away of the mound); 12 - Dark-grey culture humus (inside a dwelling from the II stage); 13 - Grey humus mixed with meadow peat; 14 - Sandy mound peat; 15 - Meadow, virgin soil peat; 16 - Daub; 17 - Pottery pieces; 18 - Lumps of charcoal; 19 - Rotten wood; 20 - Ash;



Ryc. 3. Orłów, woj. płockie. Przekrój zachodniej części nasypu (po linii od E ku W). Rys. A. Marciniak. Legenda jak do ryc. 2.

Fig. 3. Orłów, Płock voyevodship. Cross-section of the western part of the mound (on the E - W axis). Drawing by A. Marciniak. Legend just es to fig. 2.



Ryc. 4. Orłów, woj. płockie. Przekrój środkowej części nasypu (po linii od N ku S). Rys. A. Marciniak. Legenda jak do ryc. 2.

Fig. 4. Orłów, Płock voyevodship. Cross-section of the central part of the mound (on the N - S axis). Drawing by A. Marciniak. Legend just es to fig. 2.

nasyt stał się przedmiotem badań weryfikacyjnych, przeprowadzonych z inicjatywy Wojewódzkiego Konserwatora Zabytków w Płocku przez Pracownię Archeologiczno-Konserwatorską PP PKZ w Łodzi⁴. W trakcie tych badań sporządzono szkic sytuacyjno-wysokościowy obiektu, przecięto kopiec dwoma ciągami odwiertów i wykonano mały wykop sondażowy. Wyniki prac były interesujące. Określono jego chronologię (XIII - XV w.), stwierdzając istnienie warstw kulturowych nasyconych materiałem ceramicznym, a także postawiono tezę o wielofazowości użytkowania siedziby. W trakcie prac w wykopie sondażowym znaleziono także przedmiot z kości słoniowej, będący zniszczoną oprawką noża pokrytą zdobieniem, na wierzchołku której wyrzeźbiono lwa i pieska⁵.

Zachęcające wyniki prac weryfikacyjnych zdecydowały o rozpoczęciu badań stacjonarnych. Przeprowadzono je w trakcie dwóch sezonów badawczych (1984 - 1985), korzystając z kredytów programu „Wisła”, a w 1985 r. także z niewielkiego dofinansowania WKZ w Płocku. W pracach terenowych udział brała ekipa pracowników (doc. dr hab. R. Barnycz-Gupieniec, dr T. Grabarczyk, autor opracowania) i studentów Katedry Archeologii Uniwersytetu Łódzkiego. Wyniki badań, zebrane w formie sprawozdań, przekazane zostały inwestorowi, a także do WKZ w Płocku. Materiały i dokumentacja znajdują się w Katedrze Archeologii UŁ⁶.

2

Orłów pojawia się w źródłach pisanych od 1384 r., kiedy to znajdował się w ręku Dadźboga Junoszyca, protoplasty rodziny Orłowskich⁷. Wieś ta, od XV do XVIII w. powiatowe miasteczko, była zawsze, aż do II wojny światowej, w ręku prywatnych posiadaczy. Na przełomie XIV - XV w. stanowiła własność Jakusza z Orłowa, zwanego Lisem (Liskiem), podkoniego łączyckiego (1394 - 1397), a następnie kasztelańa brzezińskiego (1397 - 1411). Z innych urzędników wywodzących się z Orłowa wymienić należy jego syna Ziemaka, podkoniego (1437), komornika (1437 - 1449), a następnie cześnika łączyckiego (1449 - 1454), a także wzmiankowanego w 1444 r. woźnego Mikołaja z Orłowa⁸. U schyłku średniowiecza Orłów stanowił centrum wielowioskowego klucza ziemskiego, zwanego przez S. M. Zajączkowskiego „miejskim”, w skład którego, oprócz miasteczka Orłowa, wchodziły także wsie: Zagaj, Janowice (Jankowice), Dobra i Kiełmina (trzy ostatnie tylko w części)⁹. Pozycję Junoszców Orłowskich z Orłowa budowały więc nie tylko sprawo-

⁴ J. Tomala 1984.

⁵ J. Tomala 1986, s. 287 - 288.

⁶ L. Kajzer 1985, s. 170 - 171; tenże 1986, s. 170 - 141. Por. R. Barnycz-Gupieniec 1989, s. 43 - 56.

⁷ KDW III, nr 1825.

⁸ A. Szymczakowa 1984, s. 37, 43; por. też 1982, tabl. 13.

⁹ S. M. Zajączkowski 1966, s. 184; tenże 1969, s. 99.

wane przez nich urzędy, lecz także majątek, z trzymanym w ich rękę powiatowym miasteczkiem. Po śmierci Jakusza Liska synowie jego: Ziemak, Dażbóg i Jan zastawili włość orłowską „cum castro” i notatka ta jest jedyną wzmianką o obecności siedziby obronnej¹⁰. Identyfikacja „castrum” z 1424 r. z badaniem przez nas założeniem obronnym jest bowiem bezdyskusyjna. W wieku XV w Orłowie znajdował się także gotycki kościół, wzniesiony może około 1430 r. (erekcja parafii 1452 r.), na którego ścianach do dziś znajdują się kamienne płyty nagrobne z wizerunkami rycerzy herbu Junosza (nie Ciołek, jak podaje *Katalog zabytków sztuki*): Jana z Woźnik, podkomorzego łęczyckiego z 1542 r., i nieznanego rycerza, gdyż napis na bordiurze jest już zatarty¹¹.

Podstawowe wiadomości o dziejach Orłowa sumują prace K. Biskego¹² i nie publikowane studium J. Żeglickiego¹³, które dotyczą raczej przemian organizmu miejskiego i niewiele miejsca poświęcają siedzibie obronnej. Dokładny opis włości orłowskiej pochodzący z 1671 r. nie zawiera zresztą notatek o niej, wzmiankując tylko obecność oparkanionego podwórza z wrotami do niego prowadzącymi, dużego drewnianego dworu i „sali wzgórzystej [...], pod tą salą piwnica częścią w drewno budowana, częścią w kamienie murowana [...]”, czyli dwukondygnacyjnego budynku o funkcjach reprezentacyjno-magazynowych (?) stojącego obok siedziby mieszkalnej¹⁴. Interesujących nas szczegółów nie zawierają także inne siedemnasto-, osiemnastowieczne inwentarze włości orłowskiej¹⁵. W sumie więc analiza przekazów pisanych dostarcza pewnej informacji o funkcjonowaniu „zamku” orłowskiego tylko raz, w 1424 r. Natomiast Orłów, mimo powiatowego statusu, nigdy nie przekształcił się w większy organizm urbanistyczny, stanowiąc przez cały czas przede wszystkim centrum sporego majątku ziemskiego, miejsce odbywania roczków sądowych i ośrodek wymiany lokalnej. Wspomnieć może warto, że w 1459 r. na odsiecz Malborka miał on dostarczyć tylko 5 pieszych, a rejestr poborowy z 1516 r. zanotował obecność 4 rzemieślników (!) i pobór w wysokości 5 zł i 12 groszy. Dla porównania pozostałe siedziby powiatów woj. łęczyckiego płaciły: 207 zł (Łęczyca) i 271 zł (Brzeziny)¹⁶. Pożary w wieku XVI, a następnie zniszczenie w trakcie „potopu” sprawiły, że miejscowość ta (należąca do Orłowskich,

¹⁰ AGAD, Terr. Lanc. 7, f. 217v - 218.

¹¹ *Katalog zabytków sztuki* 1954, s. 37. Za informację o wzniesieniu dworu w Orłowie przez znanego architekta Józefa Husa dla Konstantego Orsettiego, serdecznie dziękuję dr. Tomaszowi Gryglowi z IS PAN. List z 12 kwietnia 1986 r. w moim posiadaniu.

¹² K. Biske 1914, s. 504 - 505. Autor ten podaje (a tradycja taka przechowała się wśród mieszkańców Orłowa), że koło dworskiej gorzelni stał murowany budynek, pełniący dawniej rolę ratusza. Znając rozmiary i możliwości finansowe komuny miejskiej, obecność murowanego ratusza jest wysoce nieprawdopodobna. Jeśli budynek ten istniał rzeczywiście, to mógł to być szesnastowieczny murowany dwór Orłowskich lub raczej stojący obok drewnianego dworu murowany lamus. Problem trudno uznać za jasny.

¹³ J. Żeglicki 1960.

¹⁴ AGAD, Castr. Lanc. rel. 132, f. 142 v.

¹⁵ Zbiera je L. Kajzer 1980, s. 258.

¹⁶ J. Żeglicki 1960, s. 4 - 5.

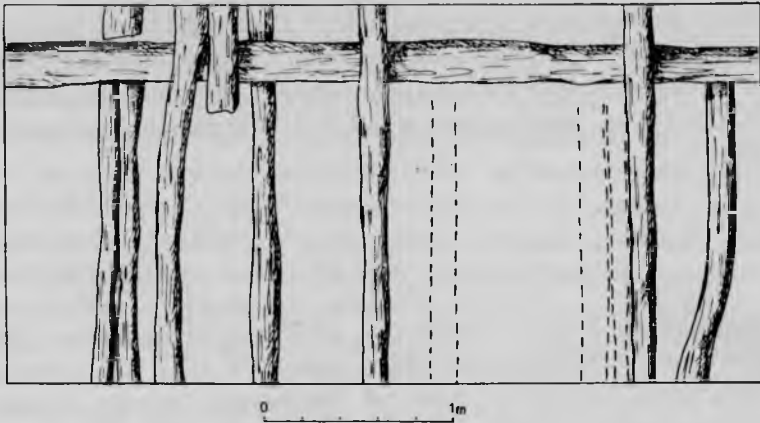
Sokołowskich, Skarżyńskich, Czarnowskich (?), Orsettich i Chądzyńskich) wegetowała jako miasto, a właściwie była nim tylko z nazwy. Przekazy pisane pozwalają na robocze przyjęcie związku orłowskiego „castrum” z tą gałęzią Junoszców i hipotetyczne dostrzeżenie w rodzinie Orłowskich fundatorów obronnego założenia.

3

Przystępując do badań terenowych posłużono się planem sytuacyjno-wysokościowym sporządzonym w 1983 r. przez PP PKZ w Łodzi, a pomiarów hipsometrycznych dokonywano od betonowego reperu, umieszczonego w północno-zachodniej części, blisko środka kopca. Mimo że jego realna wartość wynosi 97,10 m n.p.m. przyjęto, że ma on umowną wysokość 100,00, od niej dokonywano pomiarów niwelacyjnych. Takie też dane głębokościowe, pozwalające na łatwą orientację, zastosowano w niniejszym tekście. Podstawową jednostkę badawczą stanowił odcinek o wymiarach 5×2 m, w którym eksplorowano na ogół partię o wymiarach 4×2 m, pozostawiając resztę jako murki profilowe. W sezonie 1984 r. wyeksplorowano 7 wykopów o łącznej powierzchni 64 m^2 , w sezonie 1985 r. 8 wykopów o powierzchni 76 m^2 . Razem więc przebadano 140 m^2 o orientacyjnej kubaturze 240 m^3 . W wyniku badań uzyskano profile nasypu: o długości 61 m po osi wschód-zachód i 26 m po osi północ-południe. Wykonanie krzyżowego przekroju przez kopiec pozwoliło na uzyskanie podstawowych informacji o stratygrafii obiektu, który traktować można jako przebadany, choć z drugiej strony stwierdzić trzeba obiektywnie, że kryje on w sobie jeszcze znaczne możliwości poznawcze.

Przejdźmy teraz do opisu wykopów badawczych i przebiegu ich eksploracji.

Wykop I o wymiarach 5×2 m (z murkiem profilowym o szerokości 1 m) posadowiono na gł. niw. około 99,70 i eksplorowano do gł. niw. 97,80. Na poziomie około 98,0 stwierdzono strop warstwy torfu, wyznaczającego calcowe podłoże łąk przed powstaniem nasypu. Wyżej partia zachodnia i wschodnia wykopu różnią się między sobą zasadniczo. W partii zachodniej uchwycono wypełnisko chałupy drewnianej, zapewne o przeznaczeniu kuchennym, którą wykop przeciął po osi NS. Zajmowała ona 2 ostatnie (zachodnie) metry wykopu. Wschodnia granica domu w planie płaskim nie była wyraźnie widoczna. W obrębie wypełniska budynku stwierdzono dwa wyraźne poziomy nasyczone ułamkami ceramiki (niższy na gł. niw. 98,20, wyższy na 99), co świadczyć może o dwufazowości użytkowania obiektu lub o istnieniu piwniczki. Pod relikdami domu, na gł. niw. około 98 (a w odległości 30 cm od ściany W i 70 cm od ściany S wykopu), zaobserwowano wbity okrągły pal o średnicy 25 cm. We wschodniej części profilu S, a także w południowej części profilu E stwierdzono obecność glinianego nasypu — płaszcz, przedzielonego warstwą próchnicy (na gł. niw. około 98,60 - 98,80), co może przemawiać za dwufazowością powstawania płaszcz. Płaszcz ten, niewidoczny w profilu N, wyznacza zapewne kierunek



Ryc. 5. Orłów, woj. płockie. Drewniane moszczenie z I fazy użytkowania, odkryte w wykopie III. Rys. A. Marciniak

Fig. 5. Orłów, Płock vovoyedship. Wooden filling from the first stage of use, discovered in trench III. Drawing by A. Marciniak

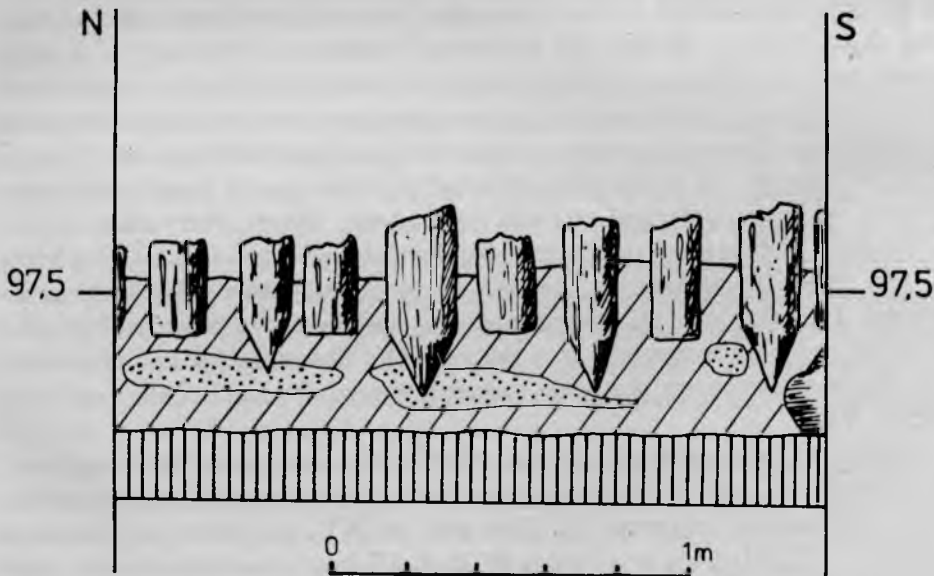
głównego budynku dworu, gdyż domy takie były często stabilizowane glinianymi płaszczami.

Wykop II o wymiarach 5×2 m (z murkiem o szerokości 1 m) posadowiono na gł. niw. 99,72 - 99,45 na zachodnim przedłużeniu wykopu I i eksplorowano do gł. niw. 97,40. Podobnie jak w wykopie I na gł. niw. około 98,10 do 98,50 stwierdzono torfiasty calec. Ostatni metr (od wschodu) wykopu zajmował relikw drzewnianego domu, stwierdzonego w wykopie I. Pozwala to sądzić, że szerokość budynku wynosiła 5 m, choć na skutek małych rozmiarów wykopu i braku zachowanych pozostałości drewnianych ścian dokładniejsza jego analiza jest trudna. Podobnie jak w wykopie I w domu stwierdzono obecność 2 poziomów nasyconych ceramiką. Zachodnią ścianę domu wyznaczało tylko kilka kamieni i niewielkie resztki zbutwiałego drewna, widoczne na gł. niw. 98,10 - 30. Na gł. niw. 98,25, na tle torfiastego calca (97,40) w odległości 60 cm od narożnika NE zaobserwowano zbutwiałą górną partię pala białego pionowo. Natomiast zachodnią część wykopu zajmował nasyp kulturowy bez śladów obiektów, wypełniony próchnicą z materiałem zabytkowym i niewielkimi wkładkami gliny.

Wykop III o wymiarach 5×2 m (z murkiem) posadowiono na gł. niw. 99,40 - 99,70 na zachodnim przedłużeniu wykopu II i eksplorowano do gł. niw. 97,20. W nasypach kulturowych nie stwierdzono pozostałości obiektów, a wyłącznie przemieszane poziomy torfu na wtórnym złożu i próchnicy z treścią kulturową. W stropie calcowego torfu, widocznego od gł. niw. 97,60 - 98,0, zaobserwowano fragmenty zbutwiałego drewna, co spowodowało konieczność przegłębienia tej pozornie calcowej warstwy. Okazało się, że w torf zagłębiły się relikw drzewnianego moszczenia — rusztu, wykonanego z okrągłaków

narzuconych na powierzchnię łąki w celu ustabilizowania mokrego podłoża. Największa liczba okrągłaków osiadła na poziomie 97,50. Stwierdzono obecność 10 nieokorowanych okrągłaków (układających się dość nieregularnie po osi NS i jednego po osi WE), których średnica wynosiła około 20 cm. Obecność rusztu wskazuje, że obiekt zlokalizowano nie na wyraźnym naturalnym wyniesieniu, lecz na mokrej łące, co pośrednio przemawiać może za niezbyt przemyślanym lub może podyktowanym względami militarnymi posadowieniem siedziby obronnej. O kłopotach z wilgocią informują także liczne skorupki ślimaków w dolnych poziomach domu, w wykopach I i II.

Wykop IV o wymiarach 5×2 m (bez murku) posadowiono na gł. niw. 98,72 - 97,68 na zachodnim przedłużeniu wykopu III i eksplorowano (w partii E) aż do gł. niw. 95,50. Umieszczono go na zachodnim skłonie nasypu gródka. We wschodnim profilu wykopu stwierdzono obecność dwóch bardzo grubych (średnica 35 - 40 cm) pionowo wbitych nieokorowanych okrągłaków (dąb), których obgniła korona zachowała się na gł. niw. 97,70, a przebieg śledzono do gł. niw. 95,50. Oba są głęboko wbite w torf, a dalszą eksplorację przerwał napływ wody gruntowej — dolny poziom obserwacji bowiem znajdował się 2 m pod powierzchnią łąki. W zachodniej partii wykopu stwierdzono obecność torfiastej warstwy łąkowej wskazującej, że część ta znajduje się już poza nasypem. W środkowej części wykopu, po osi NS (z lekkim odchyłem ku NE i SW), znaleziono pozostałości częstokołu otaczającego obiekt. Częstokół



Ryc. 6. Orlów, woj. płockie, Relikty częstokołu z II fazy użytkowania, odkryte w wykopie IV. Rys. A. Marciniak

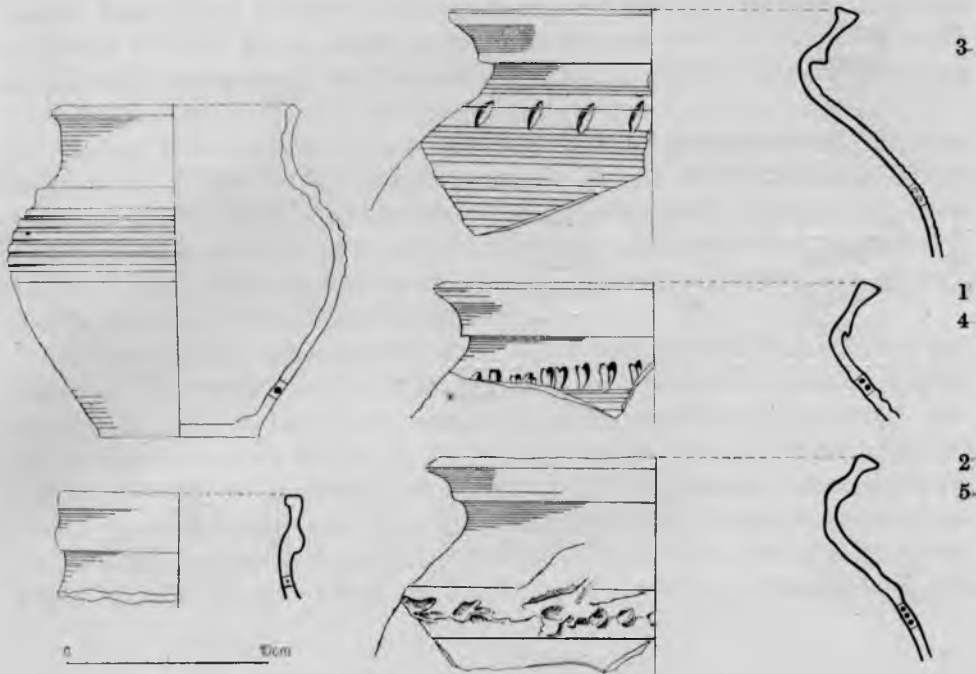
Fig. 6. Orlów, Płock voyevodship. Remains of the palisade from the second stage of use, discovered in trench IV. Drawing by A. Marciniak

wykonano z okorowanych okrągłaków o średnicy poniżej 20 cm (zachowana), przy czym co drugi kół częstokołu był zaostroszony z czterech stron, a co drugi zakończony płasko. Koronę zachowanych, lecz mocno obgniętych okrągłaków obserwowano na gł. niw. około 97,70. Koły płaskie u dołu posadowiono na gł. niw. około 97,40, a zaostroszone na około 97,20, czyli około 20 cm niżej. Łącznie w wykopie obserwowano 8 kołów (4 płaskie, 4 zaostroszone), a dwa pozostałe tkwiły w profilach wykopu. Koły były lekko pochylone na zewnątrz obiektu, spowodowało to chyba jednak ciśnienie nasypu i przyjęć należy, że pierwotnie częstokół postawiono pionowo.

Wykop V o wymiarach 4×1 m ulokowano na gł. niw. około 97,60, czyli na poziomie łąki i eksplorowano do gł. niw. 96,30. Stwierdzono tylko obecność nawarstwień torfowych, nie związanych z działalnością ludzką, a także ślady oczek w poziomie łąki z wodną sedymentacją piasku.

Wykop VI o wymiarach 5×1 m (z murkiem) zlokalizowano na wschód od wykopu I na gł. niw. około 99,50 - 70. Wobec postępów eksploracji wykopu I zebrano tylko pierwszą warstwę mechaniczną (od gł. niw. 99,41 - 99,36) i prace wstrzymano, gdyż wobec złych warunków atmosferycznych roboczo założono, że w wykopie tym będzie znajdował się ten sam nasyp — gliniasty płaszcz — co w wykopie I. Teza ta została uprawdopodobniona wynikami eksploracji wykopu VII, a do wykopu VI powrócono w następnym sezonie badawczym. Postanowiono wtedy dokończyć wykop, eksplorując jego partię wschodnią. Bezpośrednio na stropie torfu, na gł. niw. 97,80, stwierdzono obecność obrobionej belki (o przekroju prostokątnym 35×31 cm). Kończyła się ona w profilu W i była zaopatrzona w otwór po czopie. Ponieważ znajdowała się na wtórnym złożu, trudno określić jej pierwotną lokalizację. Wymiary wskazują jednak, że wchodziła ona w skład wieńca konstrukcji budynku o więcej niż jednej kondygnacji. Rozmiary jej są bowiem zdecydowanie większe niż belek używanych do budowy domostw parterowych (najczęściej około 15 - 20 cm). Wyżej w wykopie VI znajdowały się nasypy kulturowe, a na gł. niw. 98,50 stwierdzono spąg glinianego płaszcza (o grubości 30 cm), który sięgał tylko na ostatnie, południowe pół metra wykopu. Południowa granica wykopu VI jest więc (podobnie jak zachodnia granica potem eksplorowanego wykopu IX) skrajem płaszcza glinianego, związanego z głównym domem mieszkalnym, obserwowanym w wykopie XIV. Natomiast południowa granica płaszcza glinianego przebiega południkowo ze skrajem badanego później wykopu VIII.

Wykop VII o wymiarach 5×2 m zlokalizowano na południe od wykopu VI (z murkiem), przy czym jego ściana wschodnia biegnie na przedłużeniu profilu wschodniego wykopu VI. Tak więc oś WE, na której umieszczono wykopy I - VI, załamano pod kątem 90° ku S. Wykop posadowiono na gł. niw. około 99,60, eksplorowano do gł. niw. 97,80, na którym to poziomie zaobserwowano torfiasty calec. Bezpośrednio na nim na gł. niw. około 98 znaleziono cienki (około 20 cm) poziom kulturowy, wypełniony próchnicą, resztkami

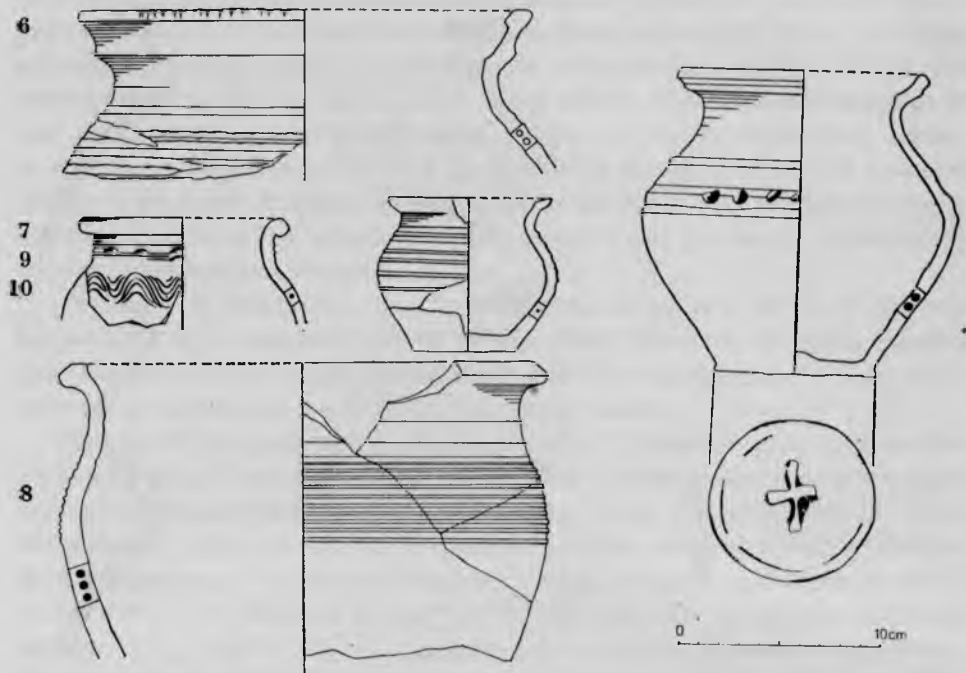


Ryc. 7. Orłów, woj. plockie. Ceramika grupy A. Rys. M. Cyrek

Fig. 7. Orłów, Plock voyevodship. Pottery of group A. Drawing by M. Cyrek

zbutwiałego i spalonego drewna, kamieniami, wkładkami gliny, a także przepalonymi kamieniami. Poziom ten, z liczną ceramiką i kośćmi zwierzęcymi, a także skorupami ślimaków nie zawierał naczyń, wypalonych w atmosferze redukcyjnej i był interpretowany jako najstarsza warstwa osadnicza. Wyżej obserwowano 2 poziomy gliniastego, prawie jałowego płaszczu—nasypu, przedzielonego, tak jak w wykopie I, warstwą próchnicy kulturowej. Nad nim stwierdzono dużą ilość dość nieregularnie rozrzuconych kamieni eratycznych (98,80 - 99,0). Można było przypuszczać, że obecność płaszczu glinianego i licznych kamieni zwiastuje bliskość głównego budynku, który z reguły zajmował centrum nasypu, tu jednak w Orłowie postawiono go nieco acentrycznie, lekko ku południowemu zachodowi.

Wykop VIII o wymiarach 5×2 m (z murkiem profilowym o szerokości 1 m od N, na przedłużeniu wykopu VII) posadowiono na gł. niw. około 99,60 i eksplorowano do gł. niw. około 97,50. Na gł. niw. około 97,79 stwierdzono obecność warstwy torfu wyznaczającej poziom łąk przed powstaniem nasypu. W torfie na gł. niw. 97,70 - 97,85 (przy profilu W) zachowały się resztki konstrukcji drewnianych, będących śladem moszczenia terenu łąk pod przyszłe osadnictwo. Obecnie te mocno zgniłe, poziomo ułożone drewna są wciśnięte



Ryc. 8. Orłów, woj. płockie. Ceramika grupy A. Rys. M. Cyrek

Fig. 8. Orłów, Płock voyevodship. Pottery of group A. Drawing by M. Cyrek

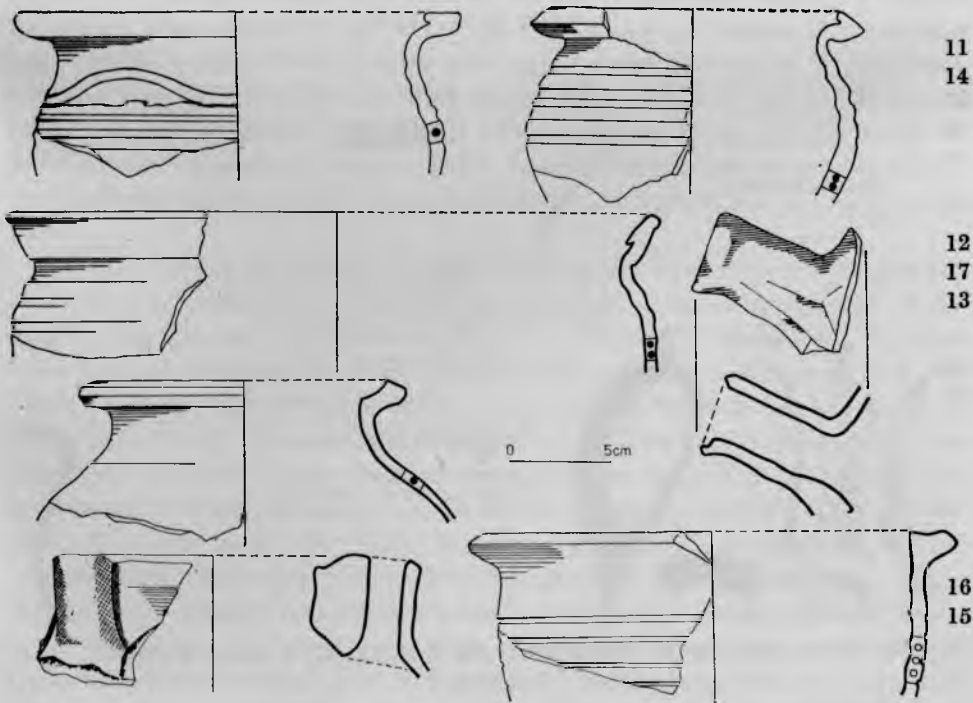
w torf na skutek ciśnienia nasypu. W profilach E i W na gł. niw. około 98,0 i niżej zachowała się cienka (poniżej 10 cm) warstewka gliny nasypowej, przykryta spieczonym nasypowym torfem leżącym na wtórnym złożu, którą identyfikować można z najstarszym poziomem osadniczym. Wyżej znajdują się eratyki narzucone na ten poziom osadniczy i przykryte płaszczem glinianym, którego miąższość w partii N wykopu dochodzi do 0,7 m. Idąc ku S płaszcz gliniany znika i w profilu S praktycznie nie występuje.

Wykop IX o wymiarach 5×2 m (z murkiem profilowym od strony W) posadowiono na gł. niw. około 99,55 i eksplorowano do gł. niw. 97,30. Na gł. niw. około 97,50 w części wschodniej wykopu zachowały się pozostałości drewnianego moszczenia, składającego się z poziomych okrągłaków i chrustu. Moszczenie to jest obecnie „wciśnięte” w calcowy torf. Nad stropem calcowego torfu (gł. niw. około 97,70) stwierdzono obecność szarobrunatnego torfiastego poziomu kulturowego, nasyconego węglami drzewnymi i zawierającego ułamki polepy, który identyfikować należy z najstarszym osadnictwem. W partii W miał on miąższość około 5 cm, w partii E dochodził do 30 cm. Nad nim znajdował się spieczony nasypowy torf leżący na wtórnym złożu, powyżej warstwy eratyków (dokumentowane w spągach poziomów 5, 6 i 7) zalegające od gł. niw. 98,70 do 98,40. Trudno jednak powiedzieć, by kamienie te tworzyły regularne bruki, a celem ich było zapewne umocnienie warstwy nasypowego torfu i utwar-

dzenie terenu pod przyszłe osadnictwo. Płaszcz gliniany, którego miąższość w profilu W sięga 40 cm, znika w partii zachodniej wykopu, tak że w części środkowej i wschodniej nie jest on stwierdzalny. Górne warstwy wykopu to brunatnoszara piaszczysta próchnica kulturowa.

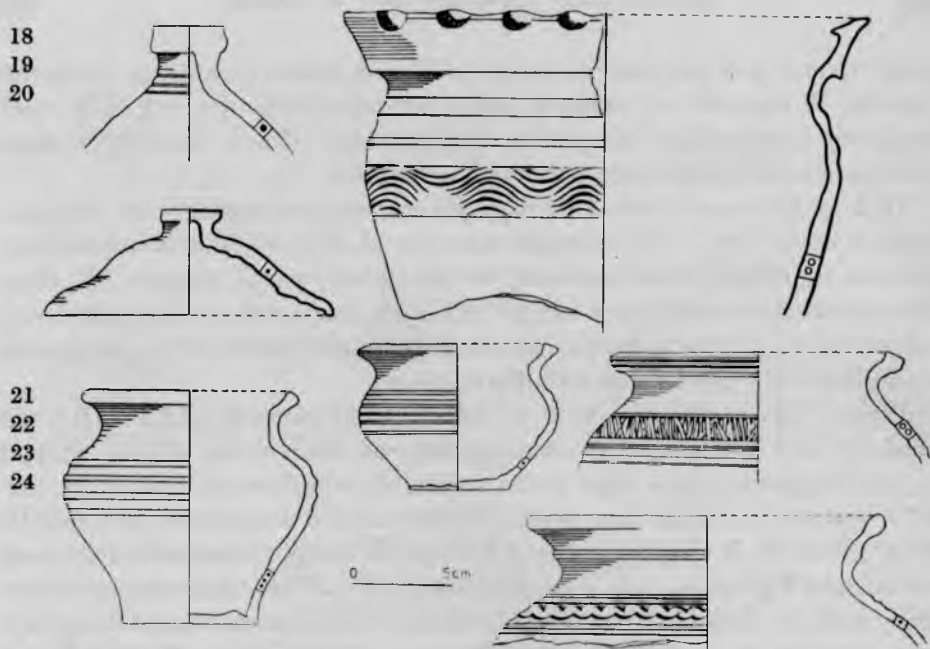
Wykop X o wymiarach 5×2 m (z jednostronnym murkiem od W) posadowiono na gł. niw. 99,54 i eksplorowano do gł. niw. 97,50. Sytuacja stratygraficzna odpowiadała stwierdzonej we wschodniej partii wykopu IX: okrągłak z moszczenia wciśnięty w torf (97,60), wyżej najstarszy poziom użytkowy, torfowy nasyp, w stropie którego znajdowały się eratyki (98,60), wyżej próchnica kulturowa z niewielkimi wkładkami gliny.

Wykop XI o wymiarach 4×2 m (wraz z przedłużeniem XIA i XIB o szerokości 1 m i długości 6 m) zlokalizowano na wschodnim skłonie nasypu, sięgając do poziomu łąki. Jego partia zachodnia posadowiona była na gł. niw. 99,26, a wschodnia na gł. niw. 97,45. Wykop eksplorowano do 97,20 (część W) i 96,50 (część E). W spągu warstwy 8 wykopu XI na poziomie calcowego torfu stwierdzono 3 pionowe pale o średnicy około 20 - 25 cm oraz rozrzucone elementy poziome. Resztki konstrukcji drewnianych zaobserwowano także w wykopie XIA na gł. niw. 96,90 - 96,0. Natomiast tylko w profilach bocznych



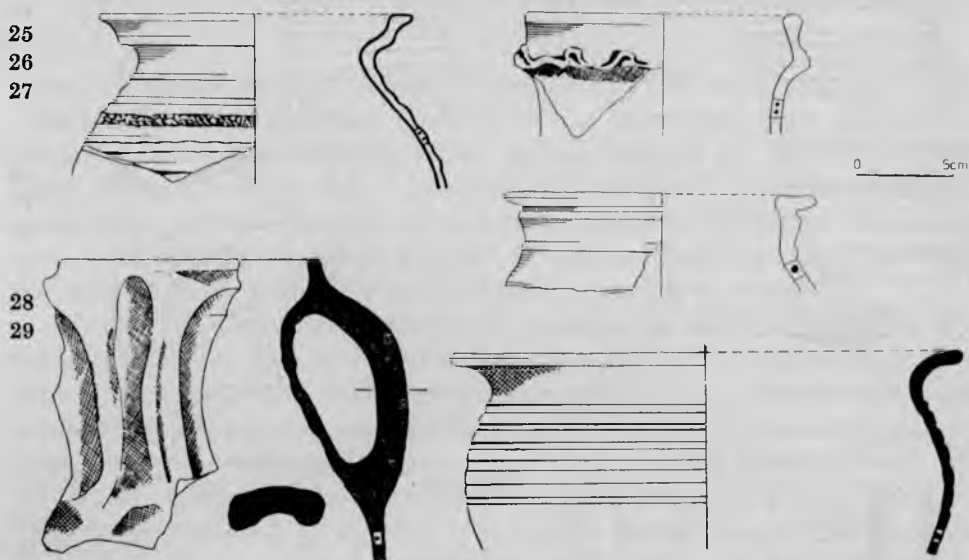
Ryc. 9. Orłów, woj. płockie. Ceramika grupy A. Rys. M. Cyrek.

Fig. 9. Orłów, Płock vovoyvodship. Pottery of group A. Drawing by M. Cyrek



Ryc. 10. Orłów, woj. plockie. Ceramika grupy A (18, 19) i grupy A-B (20 - 24). Rys. M. Cyrek

Fig. 10. Orłów, Płock voyevodship. Pottery of group A (18, 19) and group A-B (20 - 24). Drawing by M. Cyrek



Ryc. 11. Orłów, woj. plockie. Ceramika grupy A-B (25 - 27) i grupy B (28, 29). Rys. M. Cyrek

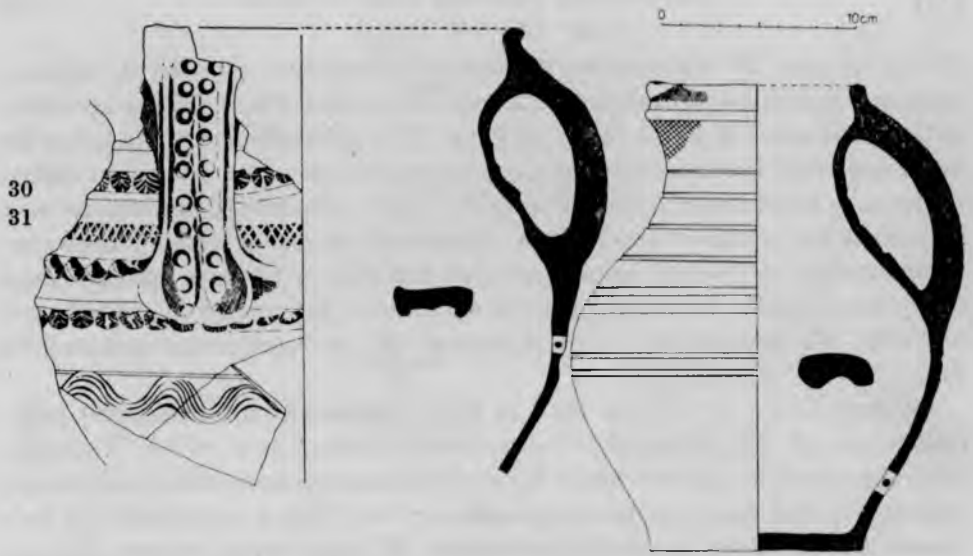
Fig. 11. Orłów, Płock voyevodship. Pottery of group A-B (25 - 27) and group B (28, 29). Drawing by M. Cyrek

(N i S) wykopu XI stwierdzono negatywy po wyjętych pionowych słupach, będących pozostałością częstokołu otaczającego obiekt. Podobne (lecz zachowane) stwierdzono w wykopie IV. W wykopie XIB, gdzie eksplorowano już tylko naturalne torfy łąkowe, znaleziono (oprócz dużych ułamków ceramiki i całego naczynia o profilu esowatym, nr inw. 62 - 85) 2 przedmioty drewniane oraz zrzynki skóry, a także resztki butów. Zachowały się one w torfie. Obserwacja ta przekonuje, że dookoła nasypu (na jego przejściu w torfiaste łąki) znajduje się jeszcze sporo interesujących przedmiotów organicznych utopionych w torfie. We wschodniej partii wykopów nie zaobserwowano pozostałości fosy.

Wykop XII o wymiarach 5×2 m (z 1—metrowym murkiem od S) posadowiono na gł. niw. około 99,70 i eksplorowano do gł. niw. 97,50. W stropie calcowego torfu na gł. niw. około 97,80 stwierdzono pozostałości drewnianego moszczenia, nad nimi nasypowy spiaszczony torf. Wyżej znajdowały się kulturowe nasypy słabo nasycone materiałem. W sumie rejon wykopu XII nie wykazywał śladów intensywnego osadnictwa. Na uwagę zasługują tylko zakłócenia warstw nasypowych na połowie długości wykopu, widoczne dzięki obecności glinianych wkładek, pochodzące być może ze starszego obwodu obronnego.

Wykop XIII o wymiarach 5×2 m (z 1—metrowym murkiem od N) posadowiono na gł. niw. 99,40 - 20 i eksplorowano do gł. niw. 97,30. W stropie calcowego torfu (około 97,70) w profilu W stwierdzono obecność pionowego pala o średnicy około 30 cm, a także resztek moszczeń poziomych. Wyżej obserwowano nasypy (podobne jak w wykopie XII), a ponad wzmiankowanym palem (w obu profilach) stwierdzono obecność wkładek glinianych (o szerokości 50 cm i wysokości 80 cm), które łączyć należy z pierwszą palisadą (?). Podobnie jak w wykopie XII nie znaleziono śladów intensywnego użytkowania terenu.

Wykop XIV o wymiarach 3×2 m usytuowano poza krzyżowym przecięciem nasypu, w miejscu spodziewanego głównego domu mieszkalnego. Posadowiony na gł. niw. 99,80 - 60, eksplorowany był do gł. niw. 97,40. W calcowym torfie stwierdzono obecność „wciśniętych” reliktyw moszczenia, a w profilu N pionowy kół o średnicy około 25 cm, którego wierzchołek zachował się na gł. niw. 98,30. Bezpośrednio pod torfem znajdował się najstarszy poziom użytkowy, nasycony węgielkami drzewnymi i polepą. Wyżej obserwowano zróżnicowany płaszcz gliniany o miąższości dochodzącej do 0,8 - 1,2 m. W płaszczu glinianym na gł. niw. 98,45 - 98,10 zaobserwowano cienką (na 1 - 2 cm) smużkę barwy brązowej, pochodzącą ze zbutwiałej podłogi domostwa. Wyżej (około 98,50) płaszcz rozdzielał poziom z eratykami i ciemną gliną z węglami drzewnymi, a nad nim znajdowało się jeszcze 0,4 m płaszcz glinianego. Opisana sytuacja wskazuje, że wykop XIV zlokalizowano całkowicie we wnętrzu domostwa, posadowionego na starszym poziomie kulturowym i dwukrotnie przebudowywanego. Podobny obraz uzyskano w wykopie sondażowym PP PKZ, wykonanym blisko wykopu XIV i wyeksplorowanym w 1983 r.



Ryc. 12. Orłów, woj. płockie. Ceramika grupy B. Rys. M. Cyrek
 Fig. 12. Orłów, Płock vojevodship. Pottery of group B. Drawing by M. Cyrek

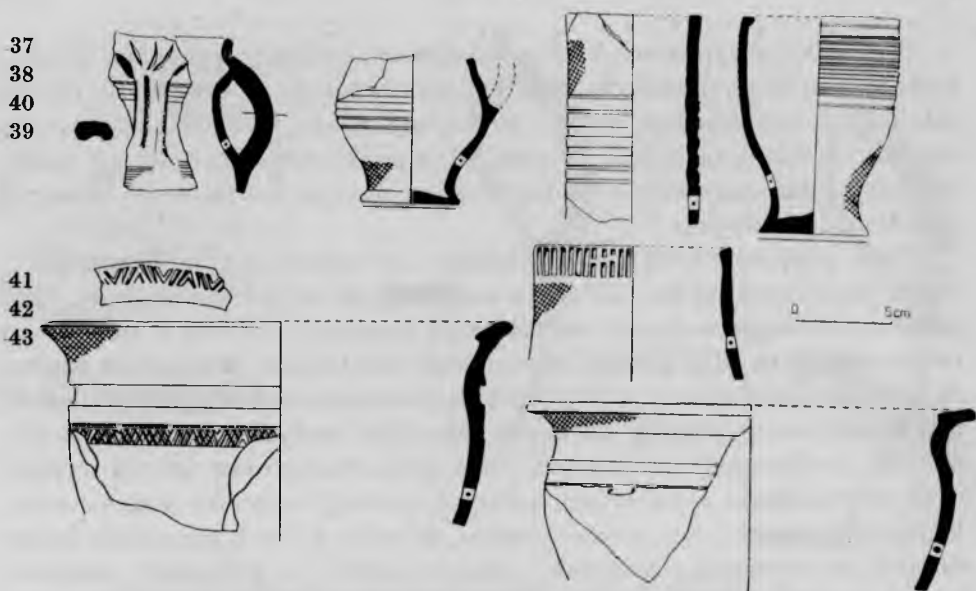


Ryc. 13. Orłów, woj. płockie. Ceramika grupy B. Rys. M. Cyrek
 Fig. 13. Orłów, Płock vojevodship. Pottery of group B. Drawing by M. Cyrek

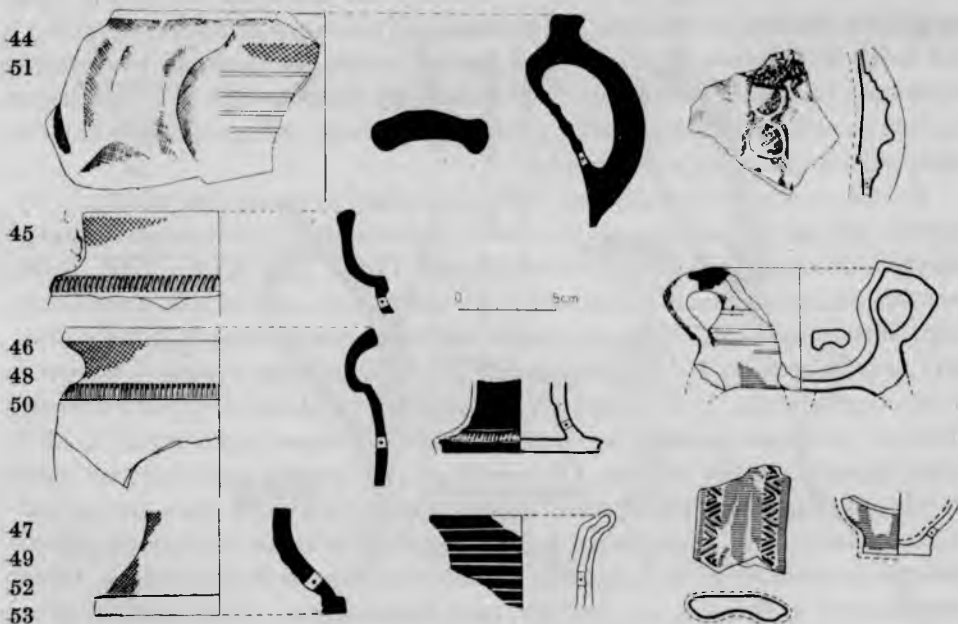
Wykop XV o wymiarach 2×2 m zlokalizowano między wykopami X i XI, posadowiono na gł. niw. około 99,40 i eksplorowano do gł. niw. 97,70. Prawie całą jego powierzchnię wypełniał nowożytny wkop. Pierwotną stratygrafię miała tylko ściana zachodnia wykopu, gdzie ponad torfem calcowym i spiaszczonym torfem nasypowym zaobserwowano nasypy kulturowe z drobnymi wkładkami gliniastymi.

Przed podjęciem interpretacji układów stratygraficznych opisanych wykopów wspomnieć trzeba pokrótce o znalezionych w nich materiałach. Choć analiza ruchomego materiału zabytkowego dokonana zostanie w następnym rozdziale, już tu (dla lepszego zrozumienia stratygrafii) wspomnieć trzeba, że ceramika znajdowana w wykopach była różnorodna technologicznie, a wśród niej zasadniczo wyróżniały się zbiory ułamków naczyń wykonanych w tradycjach „wczesnośredniowiecznych” oraz grupa fragmentów naczyń wypalonych w atmosferze redukcyjnej, zwanych niekiedy ceramiką stalowo-szarą. W niektórych wykopach zaobserwowano, że w ich dolnych poziomach kulturowych nie występują materiały „stalowo-szare”, a wyłącznie „wczesnośredniowieczne”, czyli tradycyjne. Sytuacja taka była szczególnie wyraźna w wykopach VII, VIII, IX i X. Nienaruszony poziom kulturowy nasycony wyłącznie materiałem tradycyjnym (o miąższości około 20 cm) stwierdzono w wykopie VII na gł. niw. około 98,0; w wykopie VIII taki materiał występował od warstwy 8 (spąg na gł. niw. 98,20); w IX także od warstwy 8 (spąg na gł. niw. 98,10); w wykopie IX materiał wypalany w atmosferze redukcyjnej znikł w warstwie 7. Wspomnieć jeszcze należy, że poziomy zawierające wyłącznie materiał tradycyjny ułożone były bezpośrednio na moszczeniu torfowego calca, a poniżej warstw glinianych płaszczy, ze sporą ilością kamieni eratycznych, pokrywających kopiec.

Po tej uwadze, pozwalającej lepiej zrozumieć sytuację opisywanych wykopów, przejść wypada do próby analizy układu stratygraficznego badanego nasypu. Obserwacje dokonane w wykopach IV, V, XI, XIA i XIB ułożonych na krawędziach kopca nie doprowadziły do znalezienia pozostałości fosy. Występujące tam tylko naturalne torfowe nawarstwienia łąkowe podważyły przypuszczenie, że kopiec otoczony był kiedykolwiek rowem. Obserwacja ta wymaga pewnego komentarza. W literaturze przyjęło się, że drobne siedziby obronne, lokowane na kopcowatych nasypach, otoczone były z reguły dookólnymi fosami, a także wałami. Obecność ich jest zresztą dość logiczna, gdyż do podsypywania nasypu używano często ziemi wydobytej z rowu, a z jej nadmiaru sypano mały zewnętrzny wał. Postępowanie takie odpowiada ogólnie znanym prawidłowościom i zasadom sposobów obrony w średniowieczu. Obraz stwierdzony w Orłowie nie przeczy tym obserwacjom, które trzeba uznać za ugruntowane, przekonuje jednak, że w specyficznych okolicznościach liczyć się możemy i z innymi sytuacjami. Porównanie wysokości względnej dolnych poziomów osadniczych kopca i płaszczyzny łąki przekonuje, że w średniowieczu co najmniej przez znaczną część roku nasyp stanowił niską wysepkę, całkowicie otoczoną mokradłami. Przekonuje to, że kopanie fosy



Ryc. 14. Orłów, woj. płockie. Ceramika grupy B. Rys. M. Cyrek
 Fig. 14. Orłów, Płock vovoyvodship. Pottery of group B. Drawing by M. Cyrek



Ryc. 15. Orłów, woj. płockie. Ceramika grupy B (44 - 47), grupy C (48 - 51) i grupy D (52, 53). Rys. M. Cyrek

Fig. 15. Orłów, Płock vovoyvodship. Pottery of group B (44 - 47), group C (48 - 51) and group D (52, 53). Drawing by M. Cyrek

byłoby nie tylko niezasadne merytorycznie, lecz i trudne technicznie. Wnioskowość więc wypada, że brak w Orłowie fosy jest logiczną konsekwencją wynikającą z usytuowania siedziby obronnej.

Z problemem fosy związany jest ściśle obraz pierwszych etapów zasiedlenia obiektu. W trakcie eksploracji stwierdzono, że jako poziom calcowy traktować należy naturalne torfy łąkowe, zalegające pod nasypem. Przemawia to za sztuczną genezą kopca, powstałego w wyniku intencjonalnych działań ludzkich. Strop tych naturalnych torfów zalega obecnie nieco poniżej poziomu okolicznych łąk, co wskazuje, że na skutek ciężaru nasypowej ziemi kopca to ruchome podłoże „usiadło” i zostało wciśnięte nieco głębiej niż zalegało pierwotnie. Na stropie naturalnego torfu leżą, stwierdzone w wielu wykopach, pozostałości drewnianych moszczeń, wykonywanych tak z układanych nieokorowanych okrągłaków (niekiedy tworzących rodzaj kraty-rusztu), jak i z chrustu i innych drobnych drewnien, które nazwać można umownie faszyną. Poziom moszczeń, choć nieco różny w poszczególnych wykopach, zalega na gł. niw. około 97,50. Bezpośrednio na moszczeniu występuje warstwa kulturowa, której miąższość sięga maksymalnie do 20 - 30 cm. Uchwycono ją najwyraźniej w wykopach VII, VIII, IX, X, XIV, a śladowo także w wykopach VI i I. Poziom ten składał się z ciemnej smolistej próchnicy kulturowej, przemieszanej z bryłkami węgla drzewnych, polepy i gliny, a także z licznymi skorupkami ślimaków. Jak już wspomniano, zawierała ona tylko materiał ceramiczny określony jako „tradycyjny”, czyli ułamki naczyń wypalonych w słabej atmosferze utleniającej, typowej dla tzw. ceramiki wczesnośredniowiecznej, zaliczanej do „III okresu wczesnego średniowiecza” według podziału K. Jażdżewskiego. Jak można się zorientować z planigrafii obiektu, zalegała ona tylko w środkowej partii nasypu. Z tym najstarszym poziomem kulturowym wiązać można niektóre pionowe elementy drewniane, które być może wyznaczały jego zasięg. Chodzi tu przede wszystkim o grube, pionowo wbite dwa pale, stwierdzone we wschodnim profilu wykopu I (oddalone od siebie o około 50 cm). Wyznaczałyby one ewentualnie granicę tego poziomu od wschodu. Od zachodu granica nie jest czytelna, choć przebiegać mogła zapewne między wykopami X i XI. Bardziej skomplikowana jest natomiast sprawa ograniczenia zasięgu tej warstwy, a zarazem najstarszego poziomu użytkowania siedziby od północy i południa. Po części na pytanie to odpowiada jednak sytuacja stratygraficzna stwierdzona w wykopach XII i XIII. W pierwszym, między drugim a trzecim metrem, czyli wzdłuż środkowej osi wykopu biegł pas zakłóceń układu stratygraficznego, zawierający przemieszane poziomy nasyczone wkładkami gliny i przemieszczonego torfu. Sądzić należy, że jest to ślad po pionowych palach, które zostały w kolejnej fazie użytkowania obiektu usunięte. Wyraźniej wygląda to w wykopie XIII, gdzie stwierdzono (także w środkowej partii wykopu, po osi WE) obecność dużych wkładek gliny, a pod wkładką w profilu zachodnim relikw pionowo wbitego pala o średnicy ponad 30 cm. Ponieważ najstarszy poziom użytkowy stwierdzono także w wykopie XIV, suma tych obserwacji przekonuje, że obszar najwcześniejszego osadnictwa,

ulokowanego prawie na poziomie łąk, obejmował teren o średnicy około 20 m (po osi NS dokładnie 22 m). Areal ten ograniczony był grubymi, wbitymi stosunkowo rzadko okrągłakami, co może sugerować, że między tymi pionowo wbitymi elementami częstokołu znajdowało się dodatkowe wypełnisko z dranic czy innych fragmentów drewna, tworzących plot. Być może stał on na niewielkim dookolnym wale czy raczej niskiej podsypce. Niestety stan zachowania reliktywów najstarszej fazy użytkowania założenia nie daje wskazówek pozwalających na bliższe rekonstrukcje, dotyczące tak charakteru, jak i zabudowy obiektu. Spora ilość spalenizny świadczy jednak, że uległ on zniszczeniu przez pożar. Nie wiemy też nic o zabudowie pierwszego obiektu orłowskiego, choć tu pewne wskazówki daje nam znalezisko z wykopu VI, w którym odkryto, na wtórnym podłożu, fragment belki konstrukcyjnej, okorowanej i obrobionej do wymiarów 31×35 cm, o przekroju krótkiego prostokąta z zaokrąglonymi rogami. W jednym z boków ma ona wycięty niewielki otwór po czopie (?). Znaczne wymiary belki wskazują, że mogła pochodzić z wieńca (?) budowli, która miała więcej niż jedną kondygnację. Przypomnieć bowiem wypada, że grubość belek używanych do wieńców domów parterowych wynosiła średnio 15-20 cm. O związku belki z pierwszą fazą użytkowania obiektu przekonuje znalezienie jej na gł. niw. około 97,80 - 97,40, czyli nieco poniżej stropu torfu, w który zapewne została „wciśnięta”. Opisywane znalezisko stanowi przesłankę, że w pierwszej fazie użytkowania siedziby jej podstawowym budynkiem mieszkalnym była drewniana wieża. Niestety, jest to tylko hipoteza badawcza, a nie stwierdzenie oparte na solidnych podstawach źródłowych.

Znacznie więcej obserwacji zebrano na temat kolejnych faz użytkowania siedziby obronnej w Orłowie. Już tu stwierdzić trzeba, że badany obiekt nie stwarza możliwości pełnej rekonstrukcji zabudowy. Płaskość nasypu, a także brak elementów pionowych konstrukcji budynków sprawia, że zabudowę możemy rekonstruować tylko na podstawie „placów” gliny i rozrzutu materiału zabytkowego, nie zaś na podstawie zachowanych *in situ* elementów budowlanych. Podmokły teren wykluczał ulokowanie tu piwniczek czy zagłębionych w grunt dolnych partii budynków, co znacznie utrudniło analizę. Podstawowym elementem pozwalającym poznać późniejszą fazę zabudowy są nasypy ziemne zawierające liczne kamienie eratyczne, resztki faszyn, a także gliniane „płaszcze”, koncentrujące się w środkowej i południowo-wschodniej partii nasypu.

Przejdźmy więc do analizy górnych poziomów użytkowych. Miąższość ich w środkowej partii nasypu sięga blisko 2 m. Na okrajach kopca do jego podniesienia użyto spiaszczonego torfu, wydobytego zapewne z bezpośredniego otoczenia, a także warstwy próchnicznej, pochodzącej z prac ziemnych prowadzonych po porządkowaniu terenu po starszej siedzibie. Trudno zresztą wykluczyć, że spora ilość próchnicy przywieziono z odległej krawędzi wysoczyzny. Prócz nasypu ziemno-torfowego teren podnoszono i utwardzano, używając faszyny i licznych sypanych beładnie kamieni eratycznych. Działa-

nia te pozwoliły na osuszenie arealu przyszłej budowy, gdyż liczne znaleziska skorupki ślimaków sugerują, że wilgoć była głównym wrogiem mieszkańców siedziby. Zasadnicze umocnienie nasypu uzyskano jednak za pomocą nawiezienia dużych ilości gliny. Grubość płaszczka jest największa w środkowej i południowo-wschodniej partii kopca, dalej ku krawężdom gliniany płaszcz cienieje i zanika, mieszając się z warstwami torfu i nawiezionej próchnicy. Obecność płaszczka glinianego stwierdzono w wykopach I, VI, VII, VIII, IX, X i XIV, przy czym w każdym z nich jest on nieco inny. W wykopie I obejmuje on tylko jego południowo-wschodnią partię, w VII rozpościera się prawie na całej powierzchni, oprócz partii południowej, w IX sięga tylko północnego skraju, a w VI skraju południowego. Natomiast w wykopie X trudno mówić o ciągłym płaszczu, lecz tylko o wyraźnych glinianych wkładkach. Pełną powierzchnię zajmuje więc tylko w wykopach VII i XIV, gdzie miąższość jego sięga 0,5 - 1 m, a także gruba (na około 0,7 m) jego warstwa widoczna jest w północnej części wykopu VIII. W wykopach I, VII, VIII i XIV nasyp gliniany nie jest jednorodny, lecz wyraźnie przedzielony poziomem próchnicy kulturowej z kamieniami i węglami drzewnymi. Opisana sytuacja przekonuje, że płaszcz gliniany zajmował środkową (a właściwie odsuniętą lekko ku południowemu wschodowi) partię nasypu o orientacyjnej średnicy nieco przewyższającej 10 m, przy czym nie znamy jego granicy południowo-wschodniej. W wykopie XIV w dolnej partii płaszczka na gł. niw. około 98,94 - 98,0 stwierdzono obecność cienkiego (2 - 3 cm) poziomu brunatnego, pochodzącego ze zbutwiałego drewna, który sugeruje obecność drewnianej podłogi. Pod nią (w warstwie 9) nie stwierdzono obecności ceramiki wypalanej w atmosferze redukcyjnej. Takiego wyraźnie zaznaczonego poziomu podłogi nie stwierdzono w żadnym z wykopów, a także w wykopie XIV, ponad warstwą kamieni i próchnicy z węglami drzewnymi, rozdzielającymi gliniany nasyp. Gliniane nasypy były zresztą we wszystkich wykopach słabo nasycone ruchomym materiałem zabytkowym. Opisana tu sytuacja wskazuje, że zasięg glinianego płaszczka wyznacza zarazem orientacyjny zasięg głównego budynku mieszkalnego, siedziby Orłowskich. Brak podpiwniczenia i zachowanych konstrukcji drewnianych nie pozwala na rekonstrukcję jego formy. Był to jednak spory budynek, zapewne wzniesiony w technice zrębowej, bez użycia pionowych elementów konstrukcyjnych, posadowiony na stabilizującym i osuszającym płaszczu glinianym. Natomiast obecność dwóch poziomów gliny, przydzielonych warstwą kamieni eratycznych z próchnicą kulturową, interpretować można dwojako, a prace terenowe nie udzieliły tu definitywnej odpowiedzi. Domniemywać można albo dwuetapowość drugiej fazy użytkowania siedziby obronnej, albo sądzić, że po pewnym okresie użytkowania budynku oblepiono go dodatkowo (od zewnątrz) gliną. Ta druga hipoteza wydaje się mniej prawdopodobna, choć na poparcie pierwszej, że mamy tu do czynienia z dwoma kolejnymi domami Junoszcyców (fundowanymi na tym samym miejscu) brak bezpośrednich danych. Stwierdzenie to wykazuje, jak niepewne będą dalsze uwagi dotyczące zabudowy nasypu w drugiej fazie jego użytkowania. W zachodniej

partii wykopu II i we wschodniej części wykopu I (bardziej zresztą na podstawie skupienia ruchomego materiału zabytkowego niż zachowanych reliktyw budowlnych) stwierdzono obecność warstw kulturowych nasyconych ceramiką, zbutwiałym drewnem, węglami drzewnymi, gliną i polepą oraz zaobserwowano pozostałości drewnianego budynku, którego wymiary (po osi WE) wynosiły około 4 m. Względne datowanie tego obiektu, może kuchni, wynika z relacji między nim a dwoma poziomami płaszczy glinianych. Dolna partia płaszcza podchodzi pod przypuszczalne ściany, jest więc od niego starsza, górny płaszcz ucina się na przypuszczalnej linii ściany, co wskazuje, że budynek uznany roboczo jako „kuchenny” powstał przed sypaniem górnego poziomu glinianego płaszcza. W jego wypełnisku rysują się słabo widoczne, głównie dzięki obecności poziomów nasyconych ułamkami ceramiki, dwie warstwy użytkowe, przy czym obie datować można na drugą fazę funkcjonowania obiektu. Potwierdza to zresztą już wspomniana sytuacja stratygraficzna. Inne informacje o zabudowie obiektu w drugiej fazie jego użytkowania wynikają tylko z rozrzutu ruchomego materiału zabytkowego. Występuje on licznie w środkowej, a także wschodniej partii nasypu. Partia południowa (na wysokości wykopu XIII), północna (w wykopie XII), jak również teren za wykopem X (zachód nasypu) nie były zabudowane i teren ten stanowił rodzaj dziedzińca. Natomiast intensywne ślady użytkowania (i budynków) spotykamy w środku nasypu, a także w jego części południowej i wschodniej. Tam zapewne skupiała się zabudowa, co jest tym prawdopodobniejsze, że opisywany już płat gliny (związany z głównym domem mieszkalnym) ulokowany jest nieco acentrycznie, nie zajmował zaś, jak zdarza się to najczęściej, geometrycznego centrum nasypu.

Więcej wiemy o umocnieniu obiektu w drugiej fazie jego użytkowania. Najciekawszych danych dostarczył wykop IV, w którym uchwycono przebieg częstokołu, wykonanego z bitych pierwotnie pionowo (?), a obecnie nieco wychylonych na zewnątrz bali, których średnica wynosiła 15 - 20 cm. W wykopie o szerokości 2 m stwierdzono obecność 8 pali (2 następne tkwiły w profilach). Częstokół zbudowany był z na przemian wbitych pali zaostrzonych czworokątnie i pali uciętych płasko. Posadowienie pierwszych sięgało gł. niw. 97,20, bale ucięte płasko były posadowione nieco płycej (97,40). W sumie linia ta tworzyła mocny parkan otaczający dworski dziedziniec. Wygniłe korony bali częstokołu zachowały się do gł. niw. 97,70 - 80. Pozostałości drewnianego częstokołu nie stwierdzono w wykopie IX, gdzie po belkach zachowały się tylko ich „negatywowe” ślady, obserwowane w obu profilach wykopu na gł. niw. 97,50 - 98,0. Obwód zamknięty częstokołem miał (po osi WE) długość około 48 m, a po osi NS szacować należy jego szerokość na około 35 m. Częstokół zamykał więc teren, którego obszar porównywać można z rozmiarami dziedzińców murowanych zamków z przełomu XIV - XV w.; bliższy był rozmiarom zamków królewskich epoki Kazimierza Wielkiego, a większy od siedzib możnowładczych wznoszonych w pierwszej połowie XV w. na terenie Niżu Polskiego. W sumie, choć badania nie dostarczyły pełnych danych do

rekonstrukcji zabudowy obiektu, sądzić należy, że nawet po przekopaniu całego nasypu ilość informacji nie byłaby wiele większa, gdyż stopień zachowania reliktywów budowlanych i obserwowana sytuacja stratygraficzna sprawiają, że Orłów jest obiektem szczególnie niewdzięcznym dla tego typu działań.

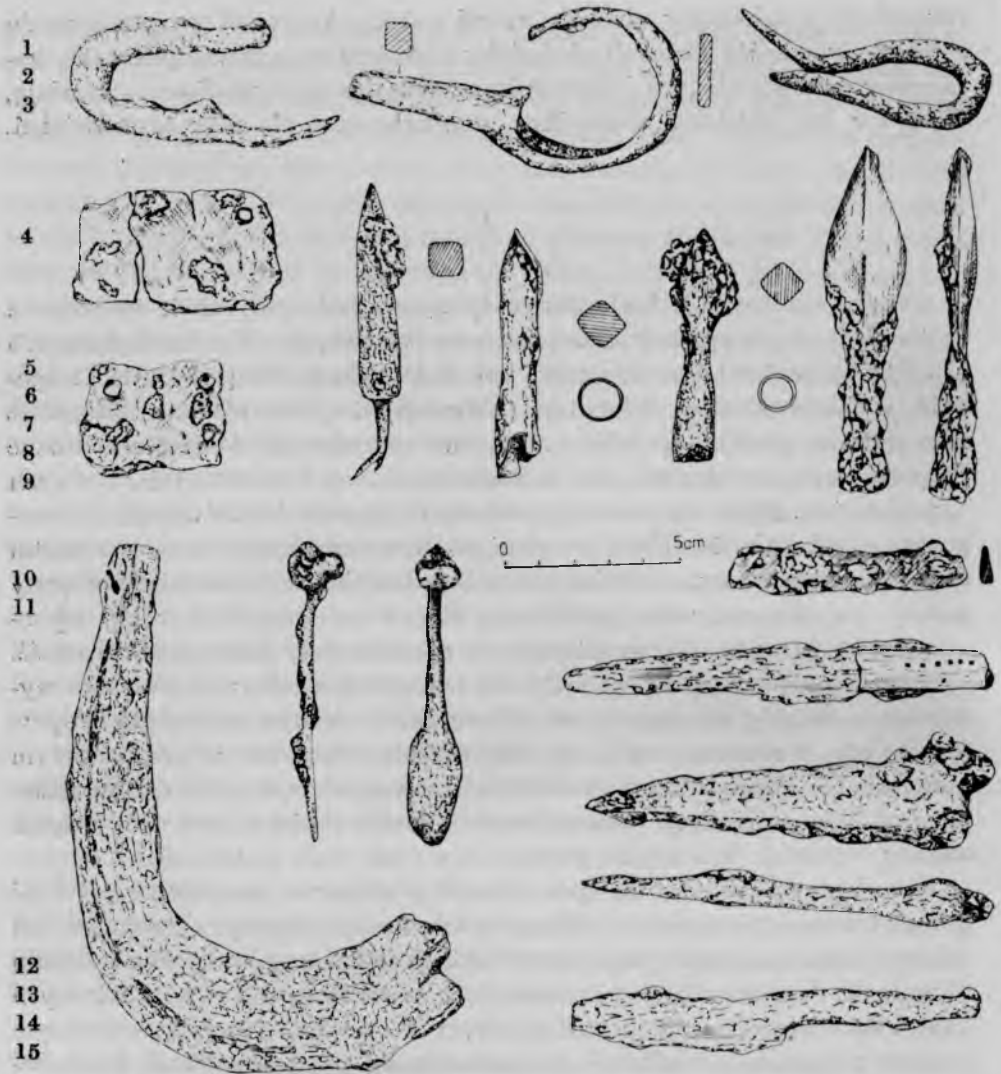
4

Prace terenowe w Orłowie pozwoliły zgromadzić spory zbiór ruchomych materiałów zabytkowych. Podstawową masę stanowią ułamki naczyń glinianych (12 318 fragmentów), znacznie mniej było kości zwierzęcych (1766 sztuk), a spośród zabytków określonych jako inne (250 sztuk) zdecydowanie przeważają silnie skorodowane przedmioty żelazne. Zupełnie sporadycznie znajdowano drobne fragmenty naczyń szklanych, przedmiotów drewnianych, skórzanych, rogowych i kamiennych. Skład omawianego inwentarza (łącznie 14 334 okazy) niedwuznacznie wskazuje, że obiekt nie uległ gwałtownemu zniszczeniu, lecz został świadomie opuszczony, a w trakcie przeprowadzki siedziby na skraj wysoczyzny zabrano ze sobą wszystkie przedmioty stanowiące instrumentarium wyposażenia dworu, które dla współczesnych przedstawiały jakkolwiek wartość. Dlatego też zbiór ruchomości z Orłowa nie odzwierciedla rzeczywistego wyposażenia siedziby Junoszcyców w późnym średniowieczu, zawierając jedynie przedmioty porzucone, zaginione lub zepsute. Ponieważ w analizowanym materiale nie stwierdzono przedmiotów uznawanych ogólnie za dobrze datujące, problem chronologii obiektu trzeba z konieczności oprzeć na wynikach analizy ceramiki. Ona zajmie podstawową część tego podrozdziału.

Przed przystąpieniem do opisu i analizy ułamków ceramiki wspomnieć jednak trzeba o przedmiocie, którego walor zdecydowanie przekracza poziom typowych znalezisk odkrywanych w reliktywach późnośredniowiecznych siedzib obronnych. Jest to znaleziony (zresztą nie w czasie kampanii wykopaliskowych 1984-1985, lecz w wykopie sondażowym założonym i wyeksplorowanym w 1983 r. podczas weryfikacji przeprowadzonej przez Pracownię Archeologiczno-Konserwatorską PP PKZ w Łodzi) destrukta oprawki noża¹⁷. Oprawka ta (ryc. 20, 21), wykonana z kości słoniowej, nie ma, jak się wydaje, analogii w materiale polskim¹⁸. Ma ona przekrój prostokątny, zachowaną długość 10,5 cm, jest zdobiona poziomymi pasami ornamentu, a na jej wierzchołku znajduje się pełnoplastyczne przedstawienie lwa, trzymającego w przednich łapach i ochraniającego (może ożywiającego swym oddechem) małego pieska lub lewka. Przedmiot ten jest w oczywisty sposób związany z najwyższym poziomem dworskiej kultury późnego średniowiecza, stanowiąc import z rejonu

¹⁷ Por. przypis 5.

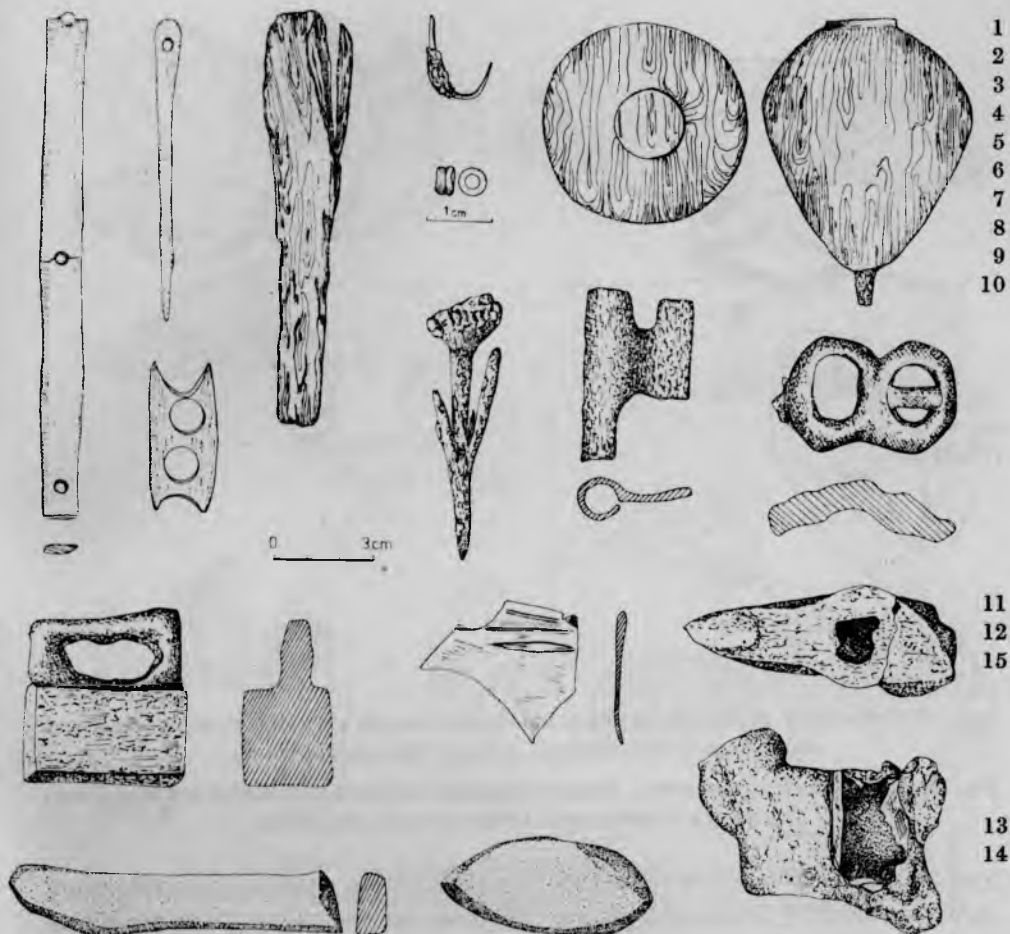
¹⁸ Najbliższą stanowi chyba przechowywana w Nowym Sączu oprawka „sztyletu” Kingi z chimera i późniejszą(?) skuwką, por. A. Bochnak, J. Pagaczewski 1959, s. 55.



Ryc. 16. Orłów, woj. plockie. Przedmioty żelazne: 1, 3 skobele, 2 okucie, 4, 5 płytki pancerza, 6, 7, 8 grotty bełtów, 9 mały grot włóczni, 10 fragment podkowy, 11 brzytwa, 12, 13, 15 nożyki, 14 fragment dużego noża (bojowego?). Rys. A. Marciniak

Fig. 16. Orłów, Płock vovoyvodship. Iron objects: 1, 3 staples, 2 a ferrule, 4, 5 armour plates, 6, 7, 8 arrow-heads, 9 a small spearhead, 10 a fragment of a horseshoe, 11 razor, 12, 13, 15 small knives, 14 fragment of a big knife (fighting knife?). Drawing by A. Marciniak

Morza Śródziemnego. Podobne pojawiają się wśród materiałów pochodzących z najbardziej znanych dworów europejskich, występując wśród znalezisk związanych z dworami francuskim, burgundzkim oraz południowoniemieckimi i włoskimi. Stosunkowo bliską analogię, także z wizerunkiem lwa (ryc. 22), publikował już w 1874 r. Viollet-le-Duc w swym monumentalnym dziele



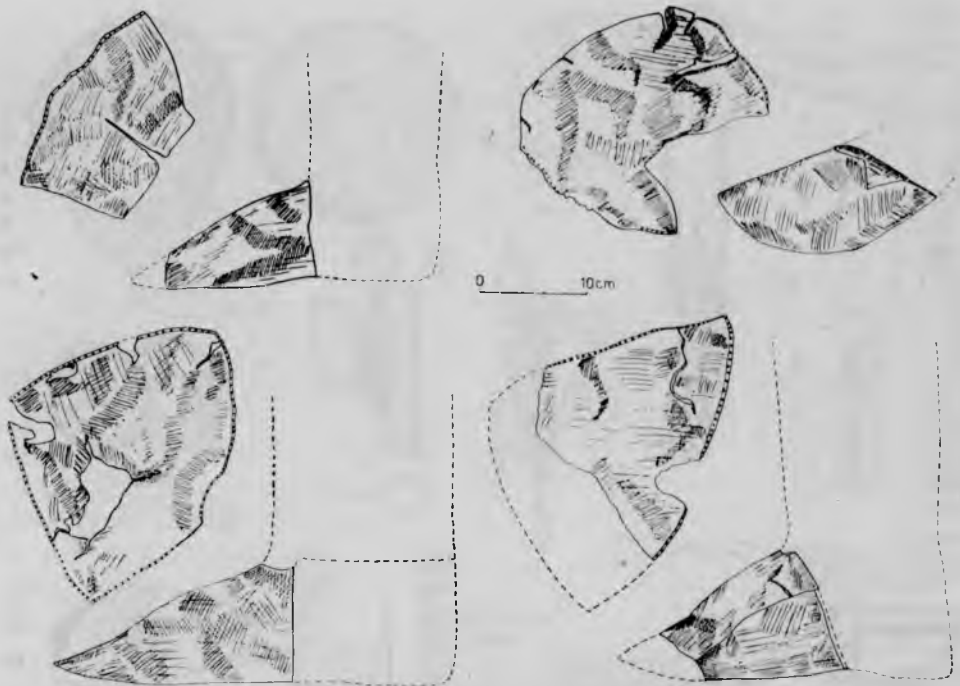
Ryc. 17. Orłów, woj. płockie. Przedmioty żelazne i wykonane z innych surowców: 1 okładzina kościana, 2 igła kościana, 3 półwytwór rogowy, 4 pałka drewniana, 5 haczyk żelazny, 6 paciorek z zielonego szkła, 7 drewniany przedmiot „gruszkowaty” z żelaznym bolcem, 8 klucz do kłódki, 9 fragment klucza piórowego, 10 sprzączka żelazna, 11 odważnik żelazny, 12 fragment krawędzi naczynia szklanego, 13 fragment kamiennej ośelki, 14 gładzik gliniany wykonany z dna naczynia, 15 kłódka żelazna ze śladami brązowych zdobień.

Rys. A. Marciniak

Fig. 17. Orłów, Płock vovoyvodship. Objects made of iron and other raw materials: 1a bone plate, 2 a bone needle, 3 horn half-product, 4 wooden pounder, 5 iron hook, 6 a bead of green glass, 7 a wooden „pear-shaped” object with an iron bolt, 8 a padlock key, 9 fragment of a feather key, 10 an iron buckle, 11 iron weight, 12 fragment of a glass vessel rim, 13 fragment of a stone whetstone, 14 a clay smoother made of a vessel bottom, 15 an iron padlock with traces of bronze ornamentation. Drawing by A. Marciniak

*Dictionnaire raisonné du mobilier français*¹⁹. Dwa podobne okazy, w tym jeden z wizerunkiem lwa, przechowywane są w zbiorach Musée National des Thermes et de l'Hotel de Cluny w Paryżu, przy czym właśnie ten ze lwem (Cl 22192b)

¹⁹ T. II, s. 76.



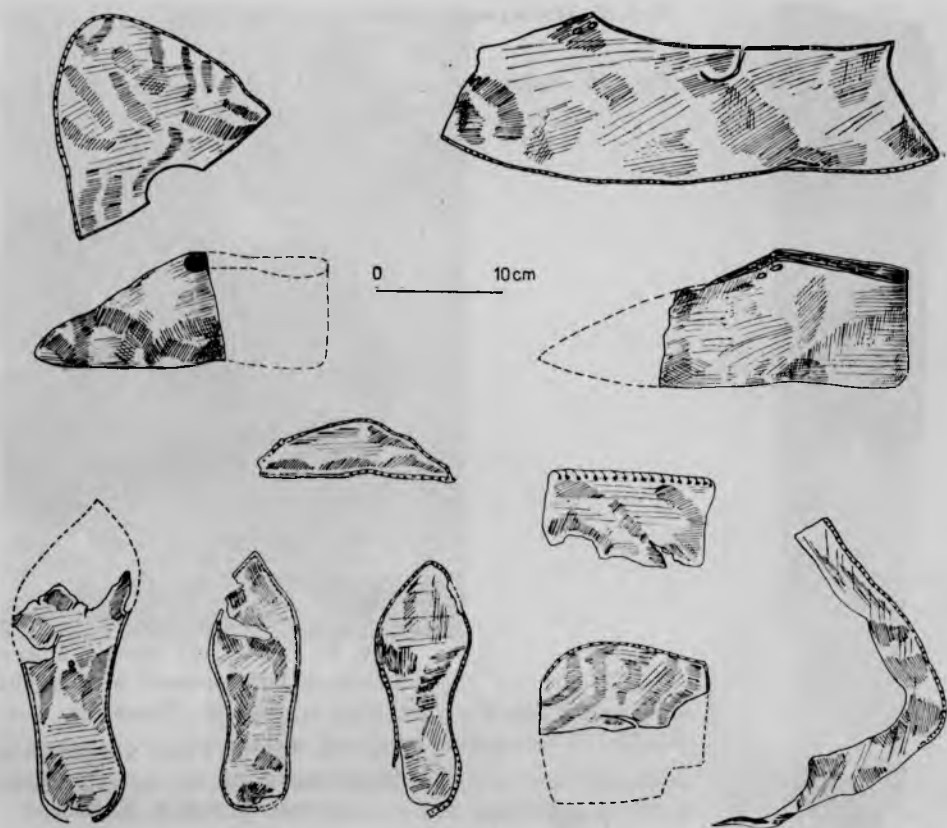
Ryc. 18. Orłów, woj. płockie. Fragmenty butów skórzanych z wysoką cholewą i fragment skórzanego worka (kolczan, łubie?). Rys. A. Marciniak

Fig. 18. Orłów, Płock voyevodship. Fragments of leather boots with a high top and a fragment of a leather sack. Drawing by A. Marciniak

(ryc. 23 i 24) eksponowany był w Brukseli na wystawie zatytułowanej „L'art sur table”²⁰. Inna analogia (ryc. 25) przechowywana jest obecnie w Republice Federalnej Niemiec, wchodząc w skład kolekcji muzealnej ośrodka metalurgicznego w Solingen²¹. Podobne noże wchodziły w skład prywatnych zastaw stołowych używanych przez seniorów, a na ucztach dworskich nabijano na nie kawałki mięsiva podawane najwybitniejszym gościom. Znalezienie omawianej oprawki w reliktach siedziby obronnej w Orłowie zachęca do interpretacji. Nóż ten został chyba w trakcie użytkowania zniszczony, oprawkę wyrzucono, a jego głownię zapewne oprawił powtórnie (w drewno, kość lub poroże) już miejscowy rzemieślnik. Omawiane noże są ogólnie datowane na drugą połowę wieku XIV i wiek XV, a znalezisko z Orłowa nie może tej chronologii uściślić, choć przy okazji popiera datowanie drugiej fazy użytkowania siedziby w Orłowie. Sytuacja stratygraficzna przekonuje bowiem, że nie pochodzi ono z pierwszej fazy funkcjonowania dworu. Znalezienie okazu, mocno związanego z elitą feudalną późnośredniowiecznej Europy, świadczy nie tylko o wyjątkowym szczęściu badaczy z PKZ (okaz znaleziono w sondażu o wymiarach

²⁰ *Tresors sur table*, 1984, s. 63, nr 104.

²¹ W. Hoedecke 1981, s. 22 - 23. Za informacje serdecznie dziękuję p. Elisabeth Delahave z Musée de Cluny.



Ryc. 19. Orłów, woj. płockie. Fragmenty butów. Rys. A. Marciniak

Fig. 19. Orłów, Płock voyevodship. Fragments of shoes. Drawing by A. Marciniak

2 × 1 m), lecz pozwala w nieco innym świetle oceniać poziom dworu Jakusza Liska i jego najbliższej rodziny. Nie wiemy jednak nic o podróżach zagranicznych tego kasztelana brzezińskiego ani o jego kontaktach rodzinnych, stonowych czy handlowych. Jednakże sam fakt, że okaz używany przez elitę ówczesnej Europy znalazł się w Orłowie niedwuznacznie przekonuje o poziomie majątkowym właścicieli siedziby, bo przecież to określa możliwość przyjmowania i użytkowania wszelkich nowinek.

Przejdźmy teraz do analizy ceramiki. Zbiorcze zestawienie wraz z innymi przedmiotami zawiera tabela I. Wynika z niej, że materiał ceramiczny znaleziony w Orłowie był znacznie zróżnicowany, co zdecydowało o podzieleniu go na 5 grup technologiczno-formalnych. Określono je wielkimi literami alfabetu od A do D²². Jako ceramikę grupy A potraktowano materiał wypalony w słabej atmosferze utleniającej, wykonany z żelazistych, bardzo ciemnych

²² Podobny podział ceramiki stosowała w ośrodku łódzkim już doc. dr Janina Kamińska w latach sześćdziesiątych.



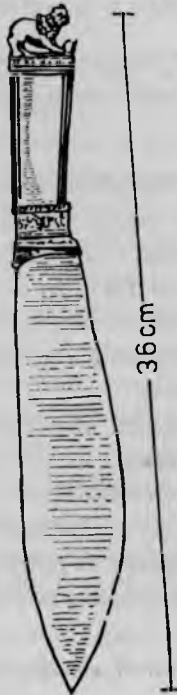
Ryc. 20. Orłów, woj. plockie. Oprawka noża wykonana z kości słoniowej. Fot. A. Kujawa

Fig. 20. Orłów, Płock voyevodship. An ivory knife-haft. Photos A. Kujawa



Ryc. 21. Orłów, woj. plockie. Motyw zwierzęcy tejże oprawki w zbliżeniu. Fot. A. Kujawa

Fig. 21. Orłów, Płock voyevodship. Animal-motif of the haft in enlargement. Photos A. Kujawa



Ryc. 22. Nóż z oprawką z lwem, według E. E. Viollet-le-Duc, *Dictionnaire raisonné du mobilier français* Paris 1874, t. II, s. 76. Rys. A. Marciniak

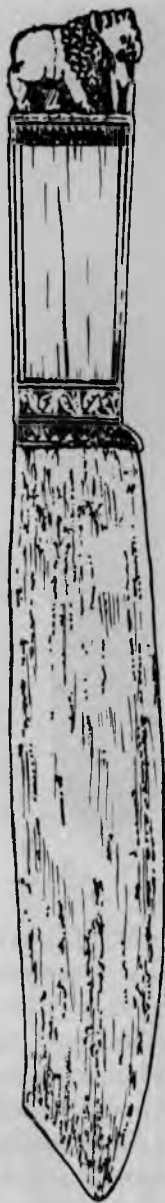
Fig. 22. Knife with a haft presenting a lion. After E. E. Viollet-le-Duc, *Dictionnaire raisonné du mobilier français*, Paris 1874, vol. II, p. 76. Drawing A. Marciniak



Ryc. 23. 24. Nóż z oprawką ze lwem. Zbiory Musée National des Thermes et de l'Hotel de Cluny w Paryżu, nr C1 22192b

Fig. 23, 24. Knife with a haft presenting a lion. The Collections of the Musée National des Thermes and de l'Hotel de Cluny in Paris, n° C1 22192b

glin, schudzonych średnioziarnistą domieszką. Prezentuje on cechy typowe dla późnych faz użytkowania ceramiki tradycyjnej, zwanej niekiedy „wczesno-średniowieczną”. Literą B oznaczono ułamki naczyń stalowoszarych wypalonych w atmosferze redukcyjnej, uformowanych z gliny z drobnoziarnistą domieszką. W ilościach śladowych pojawia się w Orłowie także ceramika polewana, o powierzchni pokrytej szkliwem (grupa C) i ułamki naczyń wykonanych z białych i białawych glinek kaolinitowych, niekiedy zdobione czerwonałą malaturą (grupa D). Te ostatnie ułamki traktować należy jako import z południa kraju, gdyż złoża podobnych glin nie występują w okolicach Orłowa. Ten zasadniczy podział uzupełniony został jednak o grupę piątą, określoną jako A-B. Choć jest to w zasadzie materiał formalnie mało różniący się od ceramiki grupy A, to pewne cechy przemawiają za nieco odrębnym jego traktowaniem. Naczynia te są znacznie mocniej wypalane, mające siwe naloty na powierzchni, domieszka schudzająca masy ceramicznej jest nieco drobniejsza, a ciemne, prawie czarnobrunatne barwy czerepów pozwalają domyślać się początków czy nieudanych prób wypału redukcyjnego. Wydzielenie z grupy A ceramiki A-B jest zresztą dość dyskusyjne, gdyż te niewielkie różnice widocz-



Ryc. 25. Nóż z oprawką ze lwem. Zbiory Deutsche Klingengmuseum, Solingen. Rys. A. Marciniak

Fig. 25. Knife with a haft presenting a lion. The Collections of the Deutsche Klingengmuseum, Solingen. Drawing A. Marciniak

ne były tylko w trakcie przeprowadzania segregacji materiału bezpośrednio po umyciu, dokonanej w pełnym świetle dziennym. Dlatego też prawidłowe relacje ilościowe między grupami A i A-B pojawiają się w tabeli I tylko w wykopach VI i VIII - XV. Natomiast w wykopach badanych w 1984 r. liczba ułamków grupy A-B jest zdecydowanie zawyżona. Prace prowadzono jednak w bardzo deszczowym wrześniu, umyty materiał nie wysychał (dosuszano go na maszynie elektrycznej) i segregowano w świetle elektrycznym. Choć wydzielenie ceramiki A-B uznać można też za objaw przewrażliwienia badacza, opisywana sytuacja wskazuje, iż pewnych podstawowych działań klasyfikacyjnych dokonywać należy bezpośrednio na wykopie, nie zaś w magazynie, kiedy przechowywany w pudłach materiał jest już znacznie przykurzony i całkowicie uniemożliwia szczegółowsze podziały.

Przejdźmy teraz do dokładniejszej analizy ceramiki (por. tabl. II i III), choć z racji znacznej liczebności próby zdecydowano o przeprowadzeniu wstępnej selekcji materiałów.

Grupa A — ryc. 7, 8, 9, 10 (18, 19).

Naczynia wykonywano na kole metodą ślizgowo-taśmową. Omawiany zbiór jest stosunkowo prymitywny technicznie i formalnie. Ponad 90% stanowią ułamki o przełomach dwu- i wielobarwnych, wykonywane z glin żelazistych, schudzanych średnioziarnistą domieszką piasku i drobnego żwirku. Dna naczyń są płaskie lub lekko wklęsłe, niekiedy z wyraźną podsypką, a na kilkunastu okazach widoczne są ślady doklejania plackowatego dna do uformowanego z wałków korpusu naczyń. Skorupy mają dość ciemną barwę: brunatnoszarą, szarą, brunatną, rzadziej przechodząc w odcienie piaskowe. Ścianki naczyń wykonywano masywnie, grubość ich w zasadzie zawsze przekracza 0,5 cm, sięgając niekiedy powyżej 1 cm; najczęściej jednak wynosi

Tabela I. ORŁÓW – zestawienie ruchomych przedmiotów zabytkowych

Wykop	Ceramika						Kości	Inne	Razem
	A	A-B	B	C	D	razem			
I	411/22,92%	1200/66,85%	180/10,02%	3/0,16%	1/0,05%	1 795	160	38	1993
II	906/28,5%	1894/59,6%	375/11,8%	3/0,1%	—	3 178	262	17	3457
III	33/26,8%	57/46,4%	33/26,8%	—	—	123	7	1	131
IV	256/40,0%	209/32,7%	170/26,6%	3/0,4%	2/0,3%	640	77	—	717
V	14/73,7%	3/15,8%	2/10,5%	—	—	19	3	1	23
VI	32/59,3%	19/35,2%	2/3,7%	1/1,8%	—	54	1	19	64
VII	475/42,7%	550/49,4%	87/7,8%	1/0,1%	—	1 113	253	22	1388
VIII	648/54,1%	360/30,1%	188/15,7%	1/0,1%	—	1 197	349	13	1559
IX	930/61,0%	448/29,4%	145/9,5%	1/0,05%	1/0,05%	1 525	302	35	1862
X	760/61,4%	380/30,8%	94/7,6%	1/0,08%	3/0,24%	1 238	162	27	1427
XI	56/40,3%	24/17,3%	57/41,0%	2/1,4%	—	139	86	13	238
XIA	112/38,0%	54/18,2%	126/42,7%	—	3/1,0%	295	22	18	335
XIB	39/69,6%	4/7,2%	12/21,4%	1/1,8%	—	56	15	10	81
XII	138/76,2%	34/18,8%	9/5,0%	—	—	181	23	2	206
XIII	75/75,0%	20/20,0%	5/1,2%	—	—	100	1	—	101
XIV	461/72,9%	90/14,2%	78/12,3%	10,2/1%	2/0,4%	632	42	42	716
XV	29/87,8%	3/10,2%	1/3,0%	—	—	33	1	2	36
Razem	5375	5349	1564	18	12	12 318	1766	250	14 334
	10 724 — 87,05%		12,71%	30 — 0,24%		100%			

0,5 - 1 cm. Około 10% omawianego zbioru stanowią ułamki mocniej wypalone (o jednobarwnych przełamach), mające pomarańczowoceglaste barwy czerepów, wykonywane z glin z drobniejszą, średnioziarnistą domieszką. To zróżnicowanie technologiczne świadczy, jak się wydaje, o rozwoju tradycyjnych metod wykonywania naczyń, ewoluujących w stronę staranniejszego formowa-

Tabela II. ORŁÓW — Zestawienie zachowanych fragmentów ułamków naczyń grup A, A-B i B

Kategoria	A	A-B	B	Razem
Krawędzie	676	810	192	1 678/13,7%
Brzuśce	4038	3822	1159	9 019/73,4%
Dna	632	682	152	1 466/11,9%
Ucha	6	13	60	79/0,6%
Pokrywki	23	22	1	46/0,4%
Razem	5375	5349	1564	12 288/100%

nia i silniejszego wypału w obrębie techniki utleniającej. Przemawia za tym także brak ułamków barwy pomarańczowej w poziomach z I fazy użytkowania obiektu.

Przechodząc do analizy formalnej, ze względu na ukształtowania brzegów naczyń materiał podzielić można na 10 odmian:

1. z cylindryczną szyjką, 3 fr. (ryc. 7: 1),
2. z cylindryczną szyjką zaopatrzoną w listwę, 1 fr. (ryc. 7: 2),
3. z silnie zaznaczonym dużym okapem i wrębem, z krawędzią uformowaną poziomo lub lekko ściętą na zewnątrz, 31 fr. (ryc. 7: 3, 4),
4. ze słabo zaznaczonym okapem i lekkim wrębem, 182 fr. (ryc. 7: 5, 8: 6),
5. krawędzie lekko profilowane, wychylone na zewnątrz, bez okapu, 56 fr. (ryc 8: 7 - 10),
6. krawędzie wałkowato zagięte do wewnątrz, z lekkim okapem, 6 fr. (ryc. 9: 11, 12),
7. krawędzie lekko pogrubione i profilowane z niewielkim wrębem, 10 fr. (ryc. 9: 13),
8. krawędzie silnie profilowane, nachylone do wewnątrz, płasko ścięte, bez okapu i wrębu, 4 fr. (ryc. 9: 14),
9. krawędzie uformowane płasko i wyciągnięte na zewnątrz, 6 fr. (ryc.9: 15),
10. 2 fr. brzegów z bocznymi tulejkami wylewowymi (wystającymi „dziobkami” naczyń) (ryc. 9: 16, 17).

Przedstawione zestawienie wskazuje, że zdecydowaną przewagę ilościową mają odmiany 3, 4 i 5 (stanowiące blisko 90% materiału), a najliczniej w Orłowie występują różnorodne formy krawędzi ze słabo zaznaczonymi okapami i wrębami.

Najliczniejszą kategorię naczyń omawianej grupy stanowią bezuche garnki. Wielkości ich były zróżnicowane: tylko 13% stanowiły garnki małe

Tabela III. Stratygraficzny układ ceramiki na podstawie wybranych wykopów

Wykop I							Wykop II						
nr inw.	warstwa	A	A-B	B	C-D	razem	nr inw.	warstwa	A	A-B	B	C-D	razem
16/84	1	88 34,8	140 55,5	23 9,1	1 0,4	252	13/84	1	23 42,6	17 31,5	13 24,1	1 1,8	54
17/84	2	53 22,0	160 66,0	29 12,0	—	242	14/84	2	18 31,6	28 49,1	11 19,3	—	57
19/84	3	105 20,6	358 70,2	45 8,8	2 0,4	510	15/84	3	716 26,8	1662 62,2	296 11,0	—	2674
18/84	4	59 14,5	300 73,5	49 12,0	—	408	18/84	4	85 39,4	109 50,5	22 10,1	—	216
25/84	5	37 21,1	123 70,3	14 8,0	1 0,6	175	20/84	5	64 40,8	58 37,0	33 21,0	2 1,2	157
27/84	6	49 29,0	102 60,4	18 10,6	—	169	23/84	6	—	20 100	—	—	20
31/84	7	20 51,3	15 43,6	2 5,1	—	39			906 88,1%	1894	375 11,8%	3 0,1%	3178 100%
		411 89,75%	1200	180 10,02%	4 0,2%	1795 100%							

Tabela III (cd.)

Wykop VIII							Wykop IX						
nr inw.	warstwa	A	A-B	B	C-D	razem	nr inw.	warstwa	A	A-B	B	C-D	razem
3/85	1	85 51,5	63 38,2	17 10,3	—	165	1/85	1	129 55,8	82 35,5	20 8,7	—	231
4/85	2	51 40,8	49 39,2	24 19,2	1 0,8	125	6/85	2	118 54,1	65 29,8	33 15,2	2 0,9	218
7/85	3	74 53,6	47 34,1	17 12,3	—	138	8/85	3	105 56,5	56 30,1	25 13,4	—	186
9/85	4	114	88	43	—	245	10/85	4	170 52,0	129 39,4	28 8,6	—	327
11/85		46,5	35,9	17,6	—								
13/85	5	78 44,6	63 36,0	34 19,4	—	175	12/85	5	100 56,2	53 29,8	25 14,0	—	178
15/85	6	30 39,5	17 22,4	29 38,1	—	76	14/85	6	82 65,1	33 26,2	11 8,7	—	126
18/85	7	100 69,4	20 13,9	24 16,7	—	144	16/85	7	62 72,1	21 24,4	3 3,5	—	86
24/85	8	47 100	—	—	—	47	17/85	8	83 100	—	—	—	83
30/85	9	22 78,6	6 21,4	—	—	28	21/85	9	23 100	—	—	—	23
34/85	10	45 86,5	7 13,5	—	—	52	23/85	10	38 100	—	—	—	38
—	11	—	—	—	—	—	28/85	11	17 65,4	9 34,6	—	—	26
32/85	12	2 100	—	—	—	2	26/85	12	3 100	—	—	—	3
		648 84,2%	360 15,7%	188 15,7%	1 0,1%	1197 100%			930 90,4%	448 9,5%	145 9,5%	2 0,1%	1525

Tabela III (od.)

Wykop X						
nr inw.	warstwa	A	A-B	B	C-D	razem
2/85	1	136 45,9	135 45,6	23 7,8	2 0,7	296
5/85	2	116 48,9	92 38,8	28 11,8	1 0,4	237
19/85	3	227 71,6	58 18,3	31 9,8	1 0,3	317
36/85	4	96 63,2	53 34,9	3 1,9	—	152
35/85	5	67 74,4	19 21,1	4 4,5	—	90
40/85	6	36 72,0	10 20,0	4 8,0	—	50
38/85	7	22 100	—	—	—	22
47/85	8	31 73,8	10 23,8	1 2,4	—	42
43/85	9	4 80,0	1 20,0	—	—	5
45/85	10	13 86,7	2 13,3	—	—	15
49/85	11	12 100	—	—	—	12
		760 92,1%	380 7,6%	94 0,3%	4 100%	1238

Wykop XIV						
nr inw.	warstwa	A	A-B	B	C-D	razem
70/85	1	21 56,8	12 32,4	4 10,8	—	37
71/85	2	28 53,8	9 17,3	14 26,9	1 1,9	52
72/85	3	22 44,9	12 24,5	14 28,6	—	48
73/85	4	38 49,4	18 23,4	21 27,2	—	77
—	5	—	—	—	—	—
87/85	6	16 59,3	5 18,5	6 22,2	—	27
88/85	7	54 68,4	8 10,1	17 21,5	—	79
89/85	8	33 75,0	7 15,9	2 4,5	2 4,5	44
90/85	9	51 86,4	8 13,6	—	—	59
91/85	10	155 97,5	4 2,5	—	—	159
92/85	11	43 86,0	7 14,0	—	—	50
		461 87,1%	90 12,3%	78 0,6%	3 100%	632

i średnie (o średnicy wylewu 6 - 14 cm), 60% garnki duże (15 - 20 cm) i 27% bardzo duże (21 - 28 cm). Ponieważ średnica 90% den mieściła się w przedziale 8 - 18 cm, świadczy to o dość wyraźnej tendencji do podcinania form i stosunkowo wąskich podstawach naczyń. Oprócz sporadycznie pojawiających się ułamków naczyń z cylindryczną szyjką formę podstawową stanowi garnek uformowany baniasto, z największą wydętością brzuśca ulokowaną w połowie wysokości naczynia. Garnki zdobiono poziomym pasem ornamentu rytego (linia falista, pojedyncza i wielokrotna, dolki, rowki wykonywane patykiem), a niżej (w górnej i środkowej partii powierzchni naczynia) pokrywano je dookołnymi żłobkami. W sumie ornamentyka garnków jest jednak uboga. Zdecydowana przewaga garnków baniastych powieliła typowy obraz późnośredniowiecznej ceramiki z centralnych rejonów Polski²³. Ponieważ znaki na dnach opracowano w innym miejscu²⁴, tu tylko wspomnieć należy, że stwierdzono łącznie 31 znaków (głównie na ceramice A), co stanowi 2,1% wszystkich znalezionych ułamków den. Wyróżniono 4 formy krzyży: prosty, zdwojony, maltański i wpisany w koło, przy czym krzyż prosty występował najliczniej (23 razy).

Oprócz garnków baniastych, których ułamki stanowiły około 90% analizowanego materiału, zauważono obecność niskich garnków misowatych, ewoluujących już w stronę baniastych, dwustożkowych, wysokich mis, zdobionych powyżej załomu dookołnymi żłobkami. Poza garnkami zidentyfikowano pojedyncze fragmenty pochodzące z naczyń flaszowatych (odm. 2), służących do przechowywania płynów (a może i dzbanów), a także mis (odm. 9) z wyraźnie wyciągniętą na zewnątrz prostą krawędzią. Powiększenia się asortymentu naczyń wiązać należy z technologicznym rozwojem ceramiki grupy A. Osobnego omówienia wymagają 2 boczne tulejki wylewowe (dziobki), (odm. 10). Okaz pierwszy to pionowa tulejka, rozszerzająca się ku dołowi, doklejona do krawędzi naczynia. Forma i przeznaczenie całości są trudne do rekonstrukcji. Natomiast drugi cylinder zrekonstruować można jako fragment konwi, czyli naczynia z uchem, zaopatrzonego (powyżej największej wydętości brzuśca) w tulejkowaty, skośnie umieszczony wylew-dziobek. To ostatnie określenie dotyczy zresztą raczej dziobka uformowanego przy krawędzi wylewu, niż całej formy cylindrycznej doklejonej do brzuśca, służącej do wylewania płynów. Nie jest to chyba fragment nalewki-akwamanilli, lecz właśnie konwi, za czym przemawia dość prymitywna technologia naczynia. Podobne naczynia konwiowate znane są z Polski południowej (Wrocław z drugiej poł. XIII w., Ptakowice z XIII - XIV w.)²⁵, a także z terenu Czech i Moraw (w tym ze znanej osady w Pfaffenschlagu)²⁶. Natomiast wydaje się, że w Polsce pół-

²³ E. Krause 1976, s. 300 - 301 i tenże liczne analogie z Warszawy, Mazowsza, Kalisza itd.

²⁴ R. Barnycz-Gupieniec, por. przypis 6.

²⁵ J. Kruppé 1981, cz. 2 karty, tabl. 70, 13 i 78, 1.

²⁶ V. Nekuda, K. Reichertová 1968, s. 368.

nocnej pojawiły się dopiero w okresie upowszechnienia się wypału redukcyjnego.

Wśród 23 ułamków pokrywek (ryc. 10: 18, 19) udało się wykleić w całości tylko 1 formę pokrywki lekko dzwonowatej, z płasko ściętym guzkiem. Stwierdzono jednak obecność ułamków pokrywek nieco wyższych, wyraźnie stożkowatych. Niewielkie średnice pokrywek przekonują, że stosowano je do naczyń małych i średnich.

W sumie już wstępna analiza technologiczno-formalna ceramiki grupy A wskazuje, że jest to materiał typowy dla tego regionu Polski i dobrze mieszczący się w granicach od przełomu XIII/XIV w. do pierwszej połowy XV w. Pomieszczony on być może począwszy od rozwiniętych faz pierwszego etapu rozwoju ceramiki późnośredniowiecznej, według chronologii J. Kruppégo, do końca etapu drugiego²⁷. Brak wyraźnych różnic technologiczno-formalnych nie pozwala na dokonanie ostrych podziałów ceramiki w obrębie obu faz użytkowania obiektu. Jest ona praktycznie identyczna, a jedyna różnica to to, że w materiałach pochodzących z II fazy użytkowania siedziby wyodrębnić można zbiór ułamków silniej wypalonych (o pomarańczowo-ceglastej barwie czerepu), co wiąże się także z powiększeniem asortymentu naczyń. Koniec użytkowania II fazy siedziby zbiega się natomiast w czasie z ostatecznym udoskonaleniem wypału utleniającego i zastosowaniem mocnych wypałów, w efekcie których otrzymywano ceglaste powierzchnie naczyń i jednobarwne przełomy.

Grupa A-B — ryc. 10 (20 - 24), 11 (25 - 27)

Technologicznie i formalnie przypomina ogólnie grupę opisaną poprzednio. Naczynia wykonywano także metodą ślizgowo-taśmową, a od uprzednio omówionych różnią się one przede wszystkim ciemną, szarą barwą czerepów. Bardziej jednolite są też szarawe przełomy ułamków, świadczące o stosowaniu wyższej temperatury wypału; może wręcz początków wypału redukcyjnego. Już na początku omawiania tej grupy zaznaczyć wypada, że także J. Kamińska w Siedlątkowie zarejestrowała pewne zróżnicowanie w obrębie ceramiki wypalanej w atmosferze utleniającej, wyróżniając około 50% materiału, (który całkowicie odpowiada naszej grupie A) i około 40% materiału także wypalonego w atmosferze utleniającej, lecz różniącego się staranniejszym formowaniem i lepszym wypałem²⁸. Autorka określiła te naczynia jako pochodzące z warsztatów garncarzy miejskich. Doceniając umowność tego określenia, tematu nie będę tu rozwijał, pozostając przy oczywistym, mającym analogie na innych tego typu stanowiskach, zróżnicowaniu technologiczno-formalnym w obrębie „tradycyjnej” techniki wypału utleniającego.

²⁷ J. Kruppé 1981, cz. 1, tekst, s. 49.

²⁸ J. Kamińska 1968, s. 49 - 50.

Ze względu na ukształtowanie brzegów materiał podzielić można na 5 odmian:

1. z silnie zaznaczonym, ostro ściętym (niekiedy zdobionym) okapem, 52 fr. (ryc. 10: 20),
2. wychylone na zewnątrz, lekko profilowane, z małym wrębem bez okapu, 84 fr. (ryc. 10: 21 - 23),
3. wychylone na zewnątrz, lekko profilowane z niewielkim okapem i wrębem, 94 fr. (ryc. 10: 24, 11: 25),
4. wyciągnięte pionowo, z poziomą karbowaną listwą, 3 fr. (ryc. 11: 26),
5. silnie profilowane, płasko ścięte i wyciągnięte na zewnątrz, 32 fr. (ryc. 11: 27).

Widać, że zdecydowanie przeważają naczynia odmian 1 - 3, z różnymi wariantami okapów i lekkich profilowań, stanowiąc blisko 80% materiału. Także zróżnicowane były rozmiary naczyń. Około 20% zaliczyć można do form małych i średnich (8 - 14 cm śr. wylewu), 30% do dużych (15 - 20 cm) i aż 50% do bardzo dużych (21 - 28 cm). Inny rozkład, w porównaniu z materiałami grupy A, wynika chyba z liczniejszego występowania wśród ceramiki A-B dużych, szerokootworowych mis.

Przechodząc do pełniejszej analizy formalnej zaznaczyć wypada, że podstawową masę materiałów stanowią ułamki baniastych garnków, przy czym formy większe są wyraźnie baniaste, a mniejsze mają pewną tendencję do dwustożkowatości. Ścianki garnków są cieńsze niż w grupie A, wynosząc 0,5 - 0,8 cm, a wśród den przeważają formy płaskie, zagładzane lub z lekką podsypką. Garnki te są także nieco inaczej zdobione. Oprócz form mających pas ornamentu rytego, a pod nim dookolne żłobki, występują także naczynia zaopatrzone (na przejściu szyjki w brzusiec) w pas poziomy ornamentu wykonanego wałkiem, stempelkiem i radełkiem, które to zdobienie nie występowało w grupie A. Wałeczkami zdobione są także wylewy niektórych garnków, na dużych zaś okapach pojawia się ryta linia falista i falbankowate ukształtowanie wylewu, dokonane za pomocą wciśnień wykonanych palcem.

Oprócz garnków baniastych, których ułamki stanowią około 80% omawianego materiału, wyróżnić można także wysokie, lekko esowate misy oraz wylewy dzbanów z dookólną listwą, ciągniętą ostro lub ornamentowaną wciśnięciami palcowymi. Uwagę zwraca także większy udział (niż w grupie A) ułamek ucha, co popiera sugestię o obecności dzbanów, a także garnków uchających. Z przedstawionego omówienia widać, że materiał wyróżniony jako grupa A-B wykazuje pewne różnice technologiczne i formalne w porównaniu z grupą A. Oprócz lepszego formowania i wypalania naczyń uwagę zwraca także większa frekwencja mis oraz obecność dzbanów.

Grupa B — ryc. 11 (28, 29), 12, 13, 14, 15 (44 - 47)

Od uprzednio omówionych grup zdecydowanie różni się ceramika stalowoszara wypalona w atmosferze redukcyjnej. Naczynia wykonywano z glin żelazistych z niewielką domieszką drobnego piasku. Cienkościenne (średnia

grubość wynosi około 0,5 cm) naczynia formowano z wałków i silnie dotaczano, szczególnie w partiach górnych. Barwa czerepów od czarnej do szarawej, przełomy jednobarwne, szare. Wśród ponad 1,5 tys. fr. około 1/3 pochodzi z naczyń, które określić można jako „kuchenne”. Były one wykonywane niestarannie, powierzchnia skorup jest chropowata, widoczna są także ślady „niedosiwienia”. Wśród naczyń kuchennych wyróżnić można ułamki dwóch kategorii naczyń (ryc. 11: 28 - 29), dużych dzbanów i niskich, esowatych, szeroko-otworowych garnków (mis o powierzchni pokrytej szerokimi, dookólnymi żłobkami). Ucha dzbanów kuchennych, mocowane bezpośrednio pod krawędzią, są szerokie, nierówno ciągnięte i doklejane, uformowane wałkowato, z wklęśnięciem biegnącym po osi. Były to formy duże, o wys. ponad 20 cm, o powierzchni nie pokrytej ornamentem.

Znacznie więcej kategorii naczyń wyróżnić można wśród ułamków wykonanych starannie, o czarnych błyszczących powierzchniach, pochodzących z form, które zaliczyć należy do „stołowych”. Około połowy omawianego zbioru stanowią ułamki dzbanów stołowych (ryc. 12: 31, 32 i ryc. 13: 32 - 36). Były to formy duże, o wysokości przewyższającej 20 cm i średnicach wylewów wynoszących około 10 cm, o wylewach najczęściej zaopatrzonych w dziobki. Dna ich są lekko chropowate lub zagładzane, a na podkreślenie zasługuje rzadkość śladów odcinania. Omawiane dzbany prezentują dość pękate formy baniaste, z szyjką łagodnie przechodzącą w brzusec. Wyraźnie zaznaczone podkrawędne listwy są nie zdobione lub pokryte ciągami ornamentacyjnych słupków, tylko w kilku wypadkach stwierdzono obecność rozbudowanych, wyciągniętych, żłobkowanych kryz. Ornament ograniczony jest do dookólnych żłobków i pasów wyświeceń, a tylko na jednym okazie obserwowano bogaty strefowy ornament, pokrywający całą powierzchnię wraz z uchem, układający się poziomymi pasami (radelko, stempelek, ryta linia falista). Do grupy dzbanów stołowych zaliczyć także należy cylindrycznie ukształtowaną boczną tulejkę wylewową (ryc. 13: 35), mogącą pochodzić tak z formy dzbanowatej, jak i konwiowatej. Oprócz dużych dzbanów w analizowanym materiale zaobserwowano także obecność małych dzbanuszków (ryc. 14: 37 - 38). Wysokość ich wynosi około 10 - 12 cm, mają one wyraźnie zaznaczone dna z wyodrębnioną stopką (i ze śladami odcinania), a formy ich powielają kształty dużych dzbanów baniastych.

Wyklejono jedno całe naczynie i 2 spore formy z kategorii naczyń stołowych przeznaczonych do picia (ryc. 14: 39, 40, 41). Jedno to szklanica, o wysokości około 11 cm, z wyraźnie zaznaczoną stopką, pokryta w górnej części dookólnymi żłobkami. Z innej, większej szklanicy (o średn. wylewu 10 cm) pochodzi prosta krawędź, zdobiona dookólnym pasem pionowych kresek.

Wśród mis i stołowych naczyń misowatych (ryc. 14: 42 - 43) można wyróżnić okazy z szerokim, płaskim okapem, zdobione dookólnym pasem ornamentu radełkowatego, pomieszczonego także na krawędzi naczynia. Inne misy nie mają zdobień ani okapów i charakteryzują się płasko uformowanymi i ściętymi krawędziami. Do podawania potraw na stół służyły także szeroko-otworowe niskie garnki (ryc. 15: 44 - 46), wśród których udało się wyróżnić

dwa zasadnicze typy. Pierwszy to garnki o profilu esowatym, mające szerokie taśmowate lub lekko wklęsłe ucha. Drugi, funkcjonalnie podobny do pierwszego, prezentują garnki zaopatrzone w dookolną, ornamentowaną listwę odcinającą brzusec od szyjki. Ta ostatnia jest uformowana prosto, z tendencją do cylindryczności, lub lekko wychylona na zewnątrz.

Ostatnią kategorię stołowych naczyń orłowskich stanowi (1 fr.) ułamek pustej nóżki pucharka (ryc. 15: 47), silnie wychylonej na zewnątrz, z niewielkim rancikiem, którego forma nie jest niestety możliwa do rekonstrukcji.

Opisanych 6 kategorii naczyń stołowych przekonuje o znacznym zróżnicowaniu formalno-funkcjonalnym tej grupy, odpowiadającym zresztą potrzebom dużego dworu feudalnego, którym niewątpliwie była siedziba orłowska.

Grupy C i D — ryc. 15 (48 - 53)

Wśród 18 fr. ceramiki polewanej do dokładniejszej analizy nadają się: fr. stopki puchara, zdobionej dookolnym pasem ornamentu drabinkowego, i pokrytej od zewnątrz zielonkawym szkliwem (ryc. 15: 48); lekko wychylona na zewnątrz krawędź cienkościennego naczynia stołowego, pokrytego obustronnie zielonkawą polewą (ryc. 15: 49) oraz fr. niskiego, trójnożnego tygielka z uszkiem, także polany od wewnątrz zielonkawym szkliwem (ryc. 15: 50). Wszystkie te ułamki, a także pozostałe, niecharakterystyczne drobne ułamki brzuśców, wykonano z gliny żelazistej o czerwonych przełamach i drobnej domieszce. Natomiast fr. dużego dzbaną z uchem (ryc. 15: 51), wzmocniony listwą przyklejoną do brzuśca za pomocą wcisnięć palcowych, od zewnątrz pokryty jest jasno brązową polewą, a od wewnątrz widać kaolinitową, białawą glinę czerepu. Jest to jedyny fr. ceramiki szkliwionej, wykonanej z białej glinki znaleziony w Orłowie.

Jeszcze mniej powiedzieć można o naczyniach wykonanych z białej glinki i pokrytych malaturą. Są to bowiem drobne okruchy, a na wspomnienie zasługuje tylko ułamek taśmowatego, symetrycznego ucha dzbaną, pokrytego od zewnątrz dwoma pasami jodełkowatego ornamentu, między którymi biegną 3 ciągi czerwonej malatury (ryc. 15: 52). Do tejże grupy zaliczono małe, płaskie dno miseczki stołowej(?) wykonanej co prawda z czerwonej żelazistej gliny, ale pokrytej obustronnie białą angobą, na której (od zewnątrz) widoczne są różowawe malowane kreski (ryc. 15: 53). W sumie 30 fr. obu grup łączyć należy z II fazą użytkowania obiektu. Ta niewielka domieszka wyraźnie luksusowej ceramiki mieści się w ugruntowanym obrazie stołu feudalnego z pierwszej połowy XV w., informując jednocześnie o przywożeniu do Orłowa naczyń z południa Polski (może za pośrednictwem targów) i z większych ośrodków miejskich.

Na zakończenie tej, z konieczności wrywkowej, analizy ceramiki zastanowić się trzeba także nad materiałami zalegającymi jeszcze w nasypie i czekającymi na przyszłych badaczy, a również nad relacją znalezisk orłowskich do znalezisk pochodzących z innych obiektów. Ten ostatni problem ilustruje tabela V.

Tabela IV. Stratygrafia ułamków ceramiki polewanej (C) i białej — malowanej (D) na tle zalegania ceramiki redukcyjnej (B)

Wykop	Warstwa	Nr inwentarza	Ułamki w warstwie			Razem ułamki C i D	Najniższa warstwa występowania ceramiki B (licznik) na ogólną liczbę warstw wykopu (mianownik)
			razem	C	D		
I	1	16/84	1	1C		4	7/7
	2	19/84	2	1C	1D		
	5	25/84	1	1C			
II	1	13/84	1	1C		3	5/6
	5	20 i 21/84	2	2C			
IV	1	2/84	2		2D	5	3/4
	2	3/84	3	3C			
VI	2	58/85	1	1C		1	3/9
VII	2	29/84	1	1C		1	6/7
VIII	2	4/85	1	1C		1	7/12
IX	2	6/85	2	1C	1D	2	7/12
X	1	2/85	2	1C	1D	4	8/11
	2	5/85	1		1D		
	3	19/85	1		1D		
XI	5	33/85	2	2C		2	7/7
XIA	2	59/85	3		3D	3	4/4
XIB	1	68/85	1	1C		1	1/1
XIV	2	71/85	1	1C		3	8/11
	8	89/85	2		2D		
Razem				18	12	30	

Zależność między liczbą znajdujących ułamków ceramiki i powierzchnią (kubaturą) wykopów, a czasem użytkowania siedziby jest całkowicie logiczna i widoczna w zestawieniu, nie tłumaczy jednak specyfiki zestawionych obiektów. Sądzę jednak, że porównania takie należy kontynuować. Powracając do rozmiarów „depozytu” ceramicznego zachowanego jeszcze w Orłowie, wyjść należy od kubatury nasypu wynoszącej około 2955 m³, co na podstawie zgromadzonej próby pozwala szacować, iż znajduje się w nim jeszcze ponad 163 tysiące ułamków ceramiki. Przyjmując, że średnio naczynie tłukło się na 35 ułamków, łącznie w Orłowie znajdowało się ponad 5 tysięcy (5034) naczyń. Pamiętając o okresie użytkowania siedziby, określonym na około 150 lat, daje to 33 naczynia tłuczone rocznie (lub 25 w przeciągu 200 lat). Opierając się na zarejestrowanych proporcjach między ceramiką tradycyjną i słabo zaawansowaną technologicznie (grupy A i A-B) a nowoczesną z obliczeń tych wynika, że w trakcie użytkowania siedziby znajdowało się tam ponad

Tabela V. Nasylenie warstw kulturowych fragmentami naczyń glinianych na różnych obiektach w Polsce

Miejscowość	Orientacyjna powierzchnia i kubatura wykopów	Liczba fr. ceramiki znalezionych w trakcie prac	Zawartość fr. ceramiki w m ² i m ³ badanej powierzchni	Lata i okres użytkowania
Bnin	314 m ² 820 m ³	3550	ponad 11 fr. m ² 4,3 fr. m ³	1233 - 1253/1300 20 - 70 lat
Jeziorsko	192 m ² 220 m ³	4578	około 24 fr. m ² ponad 20 fr. m ³	około 1300 - 1331 około 30 lat
Popów	165 m ² 300 m ³	1951	około 12 fr. m ² 6,5 fr. m ³	około 1350 - 1382/ /1385 około 35 lat
Siedlątków	120 m ² 192 m ³	1530	około 13 fr. m ² 7,9 fr. m ³	po 1331 - 1382/1385 około 50 lat
Plemięta	82 m ² 175 m ³	1000 - 1500	12 - 18 fr. m ² 5 - 8 fr. m ³	od ? do 1414
Orłów	140 m ² 240 m ³	12 318	około 87 fr. m ² 51,3 fr. m ³	1300 - 1450 150 lat

630 naczyń wypalonych w atmosferze redukcyjnej (grupa B), czyli że w przeciągu około 150 lat tłuczono nieco ponad 1 naczynie stołowe na kwartał. Choć przedstawione tu liczby uznać można za całkowicie hipotetyczne, z drugiej jednak strony ilości tłuczonych naczyń są chyba porównywalne z funkcjonowaniem dużego, kilkurodzinnego gospodarstwa. Można jednak powyższe obliczenia traktować tylko jako, wątpliwą historycznie, zabawę arytmetyczną.

Omówiony tu materiał ceramiczny stanowi podstawę do datowania obu faz użytkowania dworu obronnego w Orłowie. W fazie pierwszej, w której w poziomach zdecydowanie przeważa ceramika grupy A, obiekt datować należy począwszy od przełomu XIII - XIV w., do połowy XIV w. Natomiast faza druga, w której pojawia się już materiał redukcyjny, polewany i malowany, a trwają jeszcze naczynia grupy A i A-B, mieści się między połową XIV a połową XV w. W materiałach orłowskich brak bowiem zbiorów naczyń typowych dla trzeciej fazy rozwoju ceramiki późnośredniowiecznej według J. Kruppého.

Znacznie mniejszą wartość dla określania chronologii obiektu mają przedmioty wykonane ze szkła, żelaza, skóry, drewna, rogu, kamienia i brązu. W porównaniu ze zbiorem zabytków z Siedlątkowa czy Plemięt widać wyraźnie, że ruchomości znalezione w trakcie badań w Orłowie to destruktury lub okazy zagubione i porzucone. Krótkiego komentarza wymaga jeszcze jednak ich rozrzut. Większość odkryta została w wykopach I, VII, VIII, IX, X i XIV ulokowanych w środkowej partii nasypu, co potwierdza rekonstrukcje dokonane w rozdziale 3. Sporą ilość zabytków pozaceramicznych

znaleziono także w wykopie XI, a szczególnie w jego zachodniej partii (XI A i B) ulokowanej na krawędzi nasypu i torfowych łąk. Tam też, w wykopach XIA i XIB, odkryto 19 fr. skóry (ścinki, resztki podeszew i cholewek butów), które zachowały się w wilgotnej warstwie łąkowego torfu. Również w tym miejscu znaleziono jedyne przedmioty drewniane; małą pałkę (odkrytą we wnętrzu w całości zachowanego naczynia), może przeznaczoną do ucierania potraw (wykop XIA) i nie toczony przedmiot gruszkowaty ze śladem żelaznego bolca (wykop XIB), który mógł służyć do połączenia gruszkowatej nasady(?) z dolnym trzpieniem drewnianym. Interpretacja opisanego przedmiotu nie jest możliwa, przypomina on zarówno uchwyt laski, jak i gałkę oparcia łoża, choć obu tezom przeczą chyba niewielkie rozmiary „gruszki”. Znaczna liczba przedmiotów organicznych znalezionych na przejściu nasypu kopca w torfowe łąki (także w wykopie V badanym w 1984 r. znaleziono podeszwę buta) przekonuje, iż w trakcie użytkowania siedziby za częstokół świadomie wyrzucano liczne przedmioty, które zachowały się w mokrym torfie lub zostały w nim przypadkowo zatopione. Wskazuje to, że rejon łąk leżących na okrajach nasypu kryje w sobie liczne przedmioty organiczne i być może przy zaistnieniu sprzyjających okoliczności do badań siedziby w Orłowie należy powrócić. Znajomość bowiem zabytków drewnianych, skórzanych (i innych) pochodzących z tego typu obiektów jest bardzo skromna, co przekonuje, że Orłów powinien stać się przedmiotem badań ekipy muzealnej, ukierunkowanej na ekspozycyjny walor takich prac.

Przed przystąpieniem do dokładniejszej analizy zabytków wspomnieć jeszcze trzeba, że w zasadzie wszystkie opisane przedmioty należy wiązać z drugą fazą użytkowania siedziby, z dolnymi bowiem warstwami połączyć można tylko amorficzne, całkowicie skorodowane, małe bryłki żelaza (wykop VII, w. 4 i wykop VIII, w. 9) nie kwalifikujące się do dokładniejszej analizy. Niejasna jest natomiast sytuacja stratygraficzna haka (?) znalezionej w wykopie VI, w. 5, choć wydaje się, że i ten zabytek łączyć trzeba z drugą fazą użytkowania obiektu.

Zabytki żelazne (ryc. 16 i 17) podzielić można na militaria i przedmioty codziennego użytku. Wśród pierwszych wymienić trzeba 2 (niestety silnie skorodowane) płytki pancerza, mały ułamek głowni dużego noża, który uznać należy za „bojowy”, 3 groty beltów (2 z tulejką i 1 z trzpieniem) oraz niewielki, płaski, liściowaty grocik włóczni, który można jednak interpretować i jako pochodzący z broni myśliwskiej. Do militariów, rozumianych jako elementy rzędu i oporządzenia jeździeckiego, zaliczyć można także 2 ułamki podków. Niewątpliwie najciekawsze i zasługujące na dokładniejsze omówienie są płytki pancerza. Wbrew ogólnie rozpowszechnionym poglądom jest to znalezisko występujące dość licznie w zamkach (Bobrowniki, Bolesławiec, Janowiczki, Sobień, Wenecja), dworach obronnych (Dmosin, Popów, Wola Piekarska), grodach (Raciąż koło Tucholi), ale także w miastach (Gniew, Kraków, Wrocław) i na innych typach stanowisk (Stębark, Gruczno). W sumie sądzić można, że liczba stanowisk, na których zidentyfikowano tego typu zabytki,

wynosi około 20 i problem nadaje się już do analitycznego opracowania²⁹. Znaleźiska te przekonują o powszechności współwystępowania w późnym średniowieczu zbroi kołczych i płytkowych, zbudowanych z naszytych, czy przynitowanych, do elastycznego podkładu kawałków żelaza.

Wśród przedmiotów codziennego użytku wyróżnia się znaczna grupa ułamkowo zachowanych gwoździ (24 fr.) i haków (14 fr.), których stan zachowania nie zachęca do dokładniejszych podziałów. Z innych przedmiotów wymienić należy: cylindryczną kłódkę ze śladami brązowych zdobień, klucz do kłódki, fragmenty dużego zamka, ułamek klucza, 6 fragmentarycznie zachowanych nożyków, odważnik, haczyk do wędki, zawiaski, sprzączkę, igłę, brzytwę, skoble, sztabkę, okucia oraz około 60 całkowicie skorodowanych, małych przedmiotów, będących już tylko amorficznymi bryłkami tlenków.

Z zabytków wykonanych z innych tworzyw i surowców (ryc. 17) wymienić należy 6 ułamków szkła (w tym 1 paciorek i 1 fr. z „lezką”, może pochodzący z naczynia fletowego), kościaną igłę, gliniany gładzik (wykonany z dna naczynia), mocno spracowaną oselkę, 2 opisane już przedmioty drewniane, 3 bryłki żużla, rogowy półwytwór ze śladami wyciętych kóelek oraz destrukty przedmiotów skórzanych (ryc. 18 i 19). Ten ostatni materiał został zanalizowany i określony przez dra Henryka Wiklaka. Wyróżnił on w nim resztki co najmniej 6 - 8 butów. Są to: 1) but kobiecy w typie ciężmy (z lewej nogi), z którego zachowała się przednia część przyszwyy wykonanej ze skóry koziej, 2) but z niską, z przodu rozciętą i sznurowaną cholewą (z lewej nogi), wykonany ze skóry bydłowej, zachował się fr. przedniej partii przyszwyy, 3) fr. przedniej części buta z wysoką cholewą, wykonanego ze skóry bydłowej (krowiej?), 4 - 5) dwa fr. przyszew z dwóch butów (prawych) z wysoką, pełną cholewą, wykonanych ze skór: wołowej i krowiej, 6 - 8) trzy podeszwy: jedna z buta dziewczęcego prawego, wykonana z grubej wołowej skóry, druga z buta kobiecego lewego, trzecia z dziewczęcego lewego. Z innych fr. skórzanych wyróżniono: zapiętek, latę, fr. przyszwyy latanej sposobem domowym oraz ścinki. Interesujący jest fr. skóry owczej pochodzący z worka, który interpretować można jako relikw kołczanu lub łubia (ryc. 18). Opisane pozostałości butów zostały wykonane przez zawodowego szewca, o czym świadczy regularne prowadzenie szwów. Forma relikw butów, szczególnie podeszew, pozwala pomieścić je wśród obuwia wczesnogotyckiego, datowanego na XIII - XIV w.³⁰

Reasumując, cały opisany zbiór zabytków pozaceramicznych jest dość typowy dla tej kategorii obiektów mieszkalno-obronnych i może być datowany w szerokich ramach XIII - XV w. Próby uściślenia chronologii poszczególnych zabytków byłyby dyskusyjne, a w sumie nie są chyba konieczne, gdyż

²⁹ B. Augustyniak 1985, zbiera znaleźiska z 15 stanowisk. Nowe, jeszcze nie publikowane, odkrycie pochodzi z dworu obronnego w Bednie, woj. łódzkie, który był weryfikowany przez Pracownię Archeologiczno-Konserwatorską PKZ w Łodzi w 1984 r.

³⁰ Analizę i rekonstrukcję form obuwia i innych znalezionych skór wykonał dr Henryk Wiklak, za co składam Mu serdeczne podziękowanie.

okresy użytkowania wszystkich przedmiotów mieszczą się w ramach zakreszonych datowaniem orłowskiej ceramiki.

5

Przedstawienie wyników badań terenowych i analiza ruchomego materiału zabytkowego zachęcają do próby podsumowania efektów prac. Początki siedziby obronnej w Orłowie lokować należy w drugiej połowie XIII w. lub na przełomie XIII - XIV w. Ponieważ w trakcie prac terenowych nie znaleziono przedmiotów dobrze datowanych, stąd też określenia chronologiczne oparte są głównie na wynikach analizy formalno-chronologicznej ceramiki. Danych uściślających tak określone datowanie dostarczają także efekty analiz drewna, wykonane przez dra M. Dąbrowskiego, w wyniku których obrobiony bal z wykopu VI datowany został orientacyjnie na rok 1303³¹.

Określenie chronologii pierwszej siedziby orłowskiej należy także rozpatrywać w kontekście wiadomości o siedzącej tu w późnym średniowieczu rodzinie Junoszcyców z Orłowa. Imię pierwszego przedstawiciela tego rodu nie jest znane. Wiadomo tylko, że miał on dwóch synów: jednego także nie znanego z imienia i drugiego, Gotarda, pełniącego (w bliżej nie sprecyzowanych latach) urząd sędziego plockiego³². Wnukiem pierwszego znanego Junoszyca był wspomniany już Jakusz Lisek (synowiec Gotarda), który urodził się zapewne około 1350 r. Nie znamy także genezy wielowioskowego majątku Orłowskich. Mógł on powstać w wyniku nadania władcy (może Władysława Łokietka), równie dobrze mógł być jednak ich starą, alloidalną własnością, której początki sięgają głębiej niż poziom pierwszych wzmianek pisanych. Okres życia dziada Jakusza Liska, który ulokować można na przełomie XIII - XIV w., odpowiada (w ogólnych zarysach) datowaniu początków siedziby orłowskiej. Przemawia to za podaniem tu dwóch hipotez dotyczących powstania założenia obronnego, przy czym obie możliwości związane są z latami życia (lub nawet osobą) dziada Jakusza. Pierwsza kreacja interesującego nas obiektu powstała albo w starej, allodialnej włości (rycerskim praedium), albo we wsi nadanej tej rodzinie przez władcę. To niewielkie, ulokowane prawie na poziomie mokrych łąk założenie obronne o średnicy około 20 m otoczone było drewnianym obwodem obronnym, wewnątrz którego stał budynek mieszkalny, może wieżowy. Pierwsza siedziba orłowska nie trwała długo i uległa destrukcji, pewnie przez pożar. Całkowicie nie potwierdzoną sugestią badawczą jest domniemanie, że zniszczona została w czasie rejsy krzyżackiej z września 1331r., kiedy to zagon ten spalił także sąsiedni Żychlin i znaczne partie łączyckiego³³.

³¹ Informacja dra M. Dąbrowskiego z IHKM PAN, któremu przekazano do analizy fr. drewna z Orłowa.

³² J. Szymczakowa 1982, tab. 13.

³³ R. Rosin 1970, s. 297 i n.

Podkreślić warto, że w pierwszej fazie użytkowania dworu orłowskiego mieszkańcy jego nie używali jeszcze ceramiki wypalanej w atmosferze redukcyjnej, a udział materiałów określonych jako A-B był także niewielki. W świetle badań J. Kruppégo³⁴ wiemy, że ceramika redukcyjna pojawia się na terenie Polski centralnej w drugiej ćwierci i w połowie XIV w., co, przynajmniej teoretycznie, potwierdza to datowanie.

Wkrótce po zniszczeniu dwór orłowski został odbudowany. Prace rozpoczęto od znacznego podsypania i podwyższenia kopca, a także uformowania glinianego płaszcza, stabilizującego teren planowanego domu mieszkalnego. Górną płaszczyznę kopca otoczono częstokołem, zamykającym obszar o długości (po osi WE) 48 m i szerokości 35 - 40 m. Wewnątrz obiektu warownego posadowiono główny budynek, o formie niemożliwej do rekonstrukcji, lecz na pewno nie mający piwnicy. Przez cały czas funkcjonowania siedziby prowadzono także prace zmierzające do podniesienia poziomu użytkowego, sypiąc na powierzchnię nasypu próchnicę, kamienie i glinę. Północna, zachodnia i południowa partia nasypu była wolna od zabudowy, tworząc rodzaj dziedzińca, główny dom ulokowano lekko acentrycznie, ku południowo-wschodniej partii nasypu, a jego część wschodnią zajmowały drewniane budynki towarzyszące, o funkcjach gospodarczych. Przedzielenie płaszcza glinianego, choć teoretycznie sugerować może dwuetapowość tej fazy użytkowania obiektu świadczy raczej o wtórnym obsypaniu istniejącego budynku płaszczem glinianym. Wydzieleniu fazy IIA i IIB przeczy także obraz ruchomego materiału zabytkowego, który uznać trzeba za całkowicie jednorodny. Dane o wyglądzie domu pańskiego są bardzo skromne. Jednakże brak dużej liczby gwoździ przemawia przeciwko pokryciu go gontem, natomiast nieobecność szkła okiennego i kafli piecowych wskazuje, że okna zakryte były błonami, a system ogrzewczy składał się z glinianego paleniska (może z wyprowadzeniem dymu), nie zaś z pieca zbudowanego z kafli garnczkowych. W sumie więc dom ten trudno traktować jako specjalnie wygodny i nowoczesny. Natomiast znalezienie w Orłowie, omówionej już, importowanej oprawki noża, wykonanej z kości słoniowej, świadczy o pozornej tylko niespójności tego obrazu. Siedziba kasztelana brzezińskiego i jego przodków nie różniła się chyba wiele od podobnych i współczesnych mu tego typu dworów.

Wzmianka o „castrum” pochodząca z 1424 r. jest jedynym świadectwem dokumentującym użytkowanie dworu w tym czasie. Sądzić jednak trzeba, że wyznacza ona schyłek funkcjonowania siedziby w łąkach. Potwierdza to także analiza ruchomego materiału zabytkowego, który datować można najpewniej od połowy XIV do połowy XV w. Opuszczenie dworu w Orłowie przypadło zapewne na okres poprzedzający upowszechnianie się materiałów ceramicznych określanych przez J. Kruppégo jako typowe dla trzeciego etapu rozwoju ceramiki późnośredniowiecznej³⁵. Podkreślenia wymaga także

³⁴ J. Kruppé 1981, s. 83.

³⁵ J. Kruppé 1981, s. 83.

bardzo niski (0,24%) udział naczyń szklanych oraz „białej”, importowanej ceramiki malowanej.

Pozostaje wreszcie do zasygnalizowania sprawa tzw. zaplecza gospodarczego siedziby pańskiej. Obraz jego w pierwszej fazie jest całkowicie niejasny. Natomiast w fazie drugiej znaczny areal dziedzińca pozwalał chyba na pomieszczenie sporej części pomocniczych budynków za częstokołem. Już w połowie XV w., za czasów synów Jakusza Liska, w epoce rozwoju gospodarki folwarcznej, model ten nie przystawał do współczesnych wymagań. Dlatego też wydaje się, że przyczyny świadomego opuszczenia dworu na łąkach dostarczać należy tak w niemożności rozbudowy w starej siedzibie zaplecza gospodarczo-folwarcznego, jak i ogólniejszych przemianach świadomościowych rycerstwa (przekształcającego się w szlachtę — ziemian) widocznych w zmianach modeli budowlanych siedzib oraz przenoszeniu ich na skraje wysoczyzn³⁶. Wspomnieć warto, że zespół dworsko-folwarczny w Orłowie ulokowany na wysokiej krawędzi pradoliny Bzury funkcjonował aż do XX w.

Choć nasyp po dworze obronnym w Orłowie nie został wyeksplorowany w całości, liczba obserwacji zgromadzonych w trakcie dwóch sezonów badawczych pozwoliła na zebranie podstawowych wiadomości o jego wyglądzie i przemianach. W sumie rysuje się on jako obiekt ciekawy i mimo że do rąk archeologów nie dotarło pełne instrumentarium materialne, używane przez jego mieszkańców (tak jak w Siedlątkowie czy Plemiętach), wyniki prac traktować należy jako interesujący przyczynek do znajomości siedzib feudalnych epoki późnego średniowiecza.

6

Przechodząc do próby podsumowania zebranych tu informacji, zastanowił się wypada nad miejscem odkryć orłowskich w obrazie polskich siedzib feudalnych, a także na tle problemu założeń typu „motte”, omówionych ostatnio na sesji naukowej w Caen³⁷. W tytule pracy użyto określenia „dwór obronny”, które pozostaje w oczywistej (acz tylko pozornej) sprzeczności z nazwą „castrum” użytą przez piętnastowiecznego skrybę, a także sformułowań „grodzisko stożkowate” czy „gródek stożkowaty”, spotykanych w literaturze przedmiotu. Ponieważ na temat tych ostatnich nazw wypowiadałem się już kilka razy, podtrzymuję tezę, że są one całkowicie ahistoryczne, kwalifikując się co najwyżej do archiwum dziejów rozwoju myśli historycznej. Dłuższego komentarza wymaga natomiast sprawa „castrum”. Użycie tego słowa przekonuje, że dla współczesnych zakres znaczeniowy określeń „castrum” czy „fortalicium” nie był dość wyraźnie zarysowany, a co za tym idzie — wszystkie nasze inter-

³⁶ T. Dunin-Wąsowicz 1974.

³⁷ *Les fortifications*, 1981, por. P. Chotěbor, Z. Smetánka 1985, s. 47 - 56, a szczególnie s. 49 i 50.

pretacje tych nazw muszą być bardzo ostrożne; błędem zaś największym jest dosłowność tłumaczeń i przykładanie do nich miar i zasad używanych we współczesnej terminologii³⁸. Wymiennosc i dowolność używania obu określeń przekonuje, że nie muszą one oddawać (i bardzo często nie oddają) charakterystyki formalnej siedziby pańskiej epoki późnego średniowiecza, nie determinują także materiału, z którego została wykonana. Pozostając przy tradycyjnym tłumaczeniu „castrum” jako „zamek”, pozornie nie mamy wątpliwości, że określenie to zastosowane zostało w Orłowie zdecydowanie „na wyrost”. Pamiętając jednak, że np. w siedemnastowiecznych lustracjach królewskich ziem ruskich licznie spotykamy określenie „zamek” na okolony fosą i drewnianym parkanem dom szlachecki, otoczony krytymi słomą zabudowaniami³⁹, przesada skryby staje się znacznie mniej widoczna. Wiek XIV był przecież epoką pierwszych murowanych zamków królewskich, łączących się z czasami Kazimierza Wielkiego, a współczesna mu elita możnowładcza zamieszkiwała w takich właśnie, jak orłowska, lub podobnych, drewnianych, obronnych dworach. Czy można jednak przyjąć, że dwór na kopcu w Orłowie był redukcją założenia zamkowego? Zasadnicza, choć z wielu przyczyn drugorzędna, różnica dotyczyła tylko budulca. Ale przecież liczba zamków murowanych i innych murowanych rezydencji feudalnych (pomijam tu świadomie sprawę kamienicy mieszczkańskiej) na terenie Polski około roku 1400 nie przekraczała chyba 100 obiektów. Drewniany zamek w wieku XIV nie przestawał być dla współczesnych rzeczywistym zamkiem. Także i funkcje siedziby orłowskiej odpowiadały funkcjom pełnionym przez współczesne zamki, a jej składniki formalne (obejmujące obwód obronny i dom pański) ściśle odpowiadały podstawowym elementom murowanego zamku. Uwagę zwrócić trzeba także, iż areal otoczony w Orłowie częstokołem był większy niż powierzchnie sporej liczby murowanych zamków, wzniesionych przez przedstawicieli możnowładztwa w końcu XIV i pierwszej połowie XV w. Skala założenia i jego funkcja tłumaczy więc średniowiecznego skrybę, a użycie w tytule określenia „dwór obronny” przekonuje tylko, że dla nas określenie „zamek” jest obciążone dodatkowymi, chyba nie w pełni słusznymi, zastrzeżeniami. Orłowski dwór na kopcu, czy drewniany zamek, uważać więc można za siedzibę dość typową dla czternastowiecznego możnowładztwa, odpowiadającą rozmiarami i funkcjami siedzibom, które trzeba uważać za analogiczne.

Duży, a zarazem niski i całkowicie płaski nasyp orłowski zachęca także do ostrożniejszego stosowania określenia „stożek”. Wydaje się zresztą, że siedziby feudalne, nazywane powszechnie „stożkowatymi”, a będące najczęściej dworami czy zamkami na kopcach, były dość znacznie zróżnicowane. Nie jest to zresztą dziwne, jeśli przypomnimy zróżnicowanie współczesnych im zamków murowanych. Powrócić tu wypada do ciekawej próby E. Krausego, który

³⁸ Saba J. Dobrzański 1978, s. 5 - 21.

³⁹ Podobnie wyglądały zresztą i „zamki” prywatne, por. M. Gębarowicz (opr.) 1973, s. 22, 25 i n.

zajął się podziałem typologicznym tzw. grodzisk stożkowatych⁴⁰. Ponieważ od ukazania się tej cennej pracy upłynęło już prawie 10 lat, sądzić należy, że na problem ten spojrzeć można nieco inaczej, co wynika z szerszych możliwości, spowodowanych wynikami nowszych badań.

Wydaje się, że w strefie niżowej Polski liczyć się należy z kilkoma typami siedzib, choć granice między nimi powinno się traktować znacznie płynniej, niżby to wynikało z zasad ukochanej przez archeologów metody typologicznej. Genetycznie najstarszą formę stanowiłaby więc wieża na kopcu, która w miarę rozrostu wymiarów kopca, a zarazem powiększania się wymogów mieszkalnych, ewoluowała w stronę domu na kopcu. U źródeł takich założeń leży „typ siedlątkowski”, którego wieża wiodła w stronę budynku o horyzontalnych podziałach wnętrza. Typ drugi (może trzeci) nazwać można wieżą (czy domem) za wałem. Model ten (zwany tu kunowskim) spowodował, iż sporo tzw. grodzisk stożkowatych było „podobnych” do „małych grodów pierścieniowatych”, co jeszcze niedawno budziło znaczne spory interpretacyjne, a także kłopoty chronologiczne; szczególnie w przypadku opierania ich na skromnym materiale powierzchniowym. Ostatni typ prezentuje omawiana tu siedziba orłowska, gdzie na nieznacznie wywyższonym spornym plateau, otoczonym obwodem drewnianym, mieścił się nie tylko dom pański, lecz i zabudowa pomocnicza. W schemacie tym nie ma wątpliwości, co do rozdziału siedziby feudała od zaplecza gospodarczego.

Omówione tu 3-4 modele siedzib nie wyczerpują specyfiki niżowych założeń obronnych, nazywanych jeszcze niedawno niesłusznie siedzibami „średniego rycerstwa”. Wiele także zostało do zrobienia w dziedzinie porównania omawianych typów do siedzib sytuowanych na terenach wyżynnych, podgórskich i górskich, szczególnie w Małopolsce. Trudno jednak przypuścić, by zróżnicowanie typologiczne i formalne niżowych siedzib możnowładczych było mniejsze niż murowanych siedzib zamkowych. Określenie „castrum” zastosowane w XV w. dla nazwania założenia orłowskiego jest więc chyba użyte mniej „na wyrost”, niż mogłoby się to pozornie wydawać. Przekonuje także, iż sporządzanie odrębnych katalogów zamków, gródków czy dworów obronnych nie jest specjalnie zasadne, gdyż granice tych określić są bardzo płynne, a tylko suma tego typu obiektów stworzy obraz czytelny dla historyków. Nie sposób bowiem zamilczeć, że archeologia stanowi bardzo często najslabsze ogniwo studiów nad późnośredniowiecznym budownictwem obronnym.

LITERATURA

AGAD Księgi grodzkie i ziemskie łęczyckie w Archiwum Głównym Akt Dawnych w Warszawie.

Augustyniak B., *Średniowieczne uzbrojenie ochronne z ziem polskich w świetle badań*

⁴⁰ E. Krause 1977, s. 1 - 15.

- archeologicznych prowadzonych w latach 1945 - 1982*, Łódź, mpis w Katedrze Archeologii UŁ.
- Barnycz-Gupieniec R. 1989, *Znaki na dnach naczyń z dworu obronnego w Orlowie*, Acta Universitatis Lodzianis, Folia Archaeologica 10, s. 43 - 56.
- Biske K. 1914, *Orłów*, Ziemia V, nr 32, s. 504 - 505.
- Bochnak A., Pagaczewski J. 1959, *Polskie rzemiosło artystyczne wieków średnich*, Kraków.
- Chotěbor P., Smetánka Z. 1985, *Panské dvory na české středověké věstnicy*, Archaologia Historica 10, s. 47 - 56.
- Dobrzański J. Saba 1978, *Castrum. Problematyka badawcza*, Prace Naukowe Instytutu Historii Architektury, Sztuki i Techniki Politechniki Wrocławskiej, nr 12, Studia i Materiały nr 5, Wrocław, s. 5 - 21.
- Dunin-Wąsowicz T. 1974, *Zmiany w topografii osadnictwa wielkich dolin na Niżu Środkowoeuropejskim w XIII wieku*, Wrocław.
- Gębarowicz M. 1973, (opr.) *Materiały źródłowe do dziejów kultury i sztuki XVI - XVIII w.*, Wrocław - Warszawa - Kraków.
- Gozdowski M. 1947 - 1948, *Materiały M. Gozdowskiego z działalności delegata PMA*, teczka nr 3604 w archiwum PMA w Warszawie.
- Hoedecke W. 1981, *Deutsche Klängenmuseum Solingen. Bestecke*, Cologne.
- Kajzer L. 1980, *Studia nad świeckim budownictwem obronnym województwa łęczyckiego w XIII - XVII wieku*, Acta Universitatis Lodzianis, Folia Archaeologica 1, Łódź.
- 1985, *Orłów*, Informator Archeologiczny. Badania rok 1984, Warszawa, s. 170 - 171.
- 1986, *Orłów*, Informator Archeologiczny. Badania rok 1985 Warszawa, s. 170 - 171.
- Kamińska J. 1953, *Grody wczesnośredniowieczne ziem Polski Środkowej na tle osadnictwa*, Łódź.
- 1968, *Siedlątków, obronna siedziba rycerska z XIV wieku*. Prace i Materiały Muzeum Archeologicznego i Etnograficznego w Łodzi, Seria Archeologiczna nr 15, Łódź, s. 15 - 88.
- KDW *Kodeks dyplomatyczny Wielkopolski*, wyd. I. Zakrzewski, t. III. Poznań.
- Katalog Zabytków Sztuki... 1954*, *Katalog Zabytków Sztuki w Polsce*, t. II, woj. łódzkie, Warszawa.
- Krause E. 1976, *Średniowieczny gródek rycerski w Jeziorsku koło Turku*, Prace i Materiały Muzeum Archeologicznego i Etnograficznego w Łodzi, Seria Archeologiczna nr 23, Łódź.
- 1977, *Z problematyki badań tzw. grodzisk stożkowatych w Polsce*, Informacje bieżące PKZ. Archeologia 13, Warszawa.
- Kruppé J. 1981, *Garncarstwo późnośredniowieczne w Polsce*, cz. 1 i 2, Wrocław - Warszawa - Kraków - Gdańsk - Łódź.
- Les fortifications... 1981*, *Les fortifications de terre en Europe occidentale du X^e au XII^e siècle*, Archéologie Médiévale XI, Caen.
- Nekuda V., Reichertová K., 1968, *Středověká keramika v Čechách a na Moravě*, Brno.
- Rosin R. 1970, *Rozwój polityczno-terytorialny łęczyckiego, sieradzkiego i wieluńskiego (do przelomu XIV i XV wieku)*, Rocznik Łódzki XIV - XVII, Łódź, s. 277 - 304.
- Szymczakowa A. 1982, *Urzednicy łęczyccy, sieradzcy i wieluńscy do połowy XV wieku*, Łódź, mpis w Bibliotece Uniwersyteckiej w Łodzi.
- 1984, *Urzednicy łęczyccy i sieradzcy do połowy XV wieku*, Acta Universitatis Lodzianis, Folia Historica, t. 20, Łódź.
- Tomala J. 1984, *Dwór obronny na kopcu w miejscowości Orlów, gm. Bedlno, woj. płockie. Wyniki badań weryfikacyjno-sondażowych*, Łódź, mpis w Pracowni Archeologiczno-Konserwatorskiej PP PKZ w Łodzi.
- Tomala J. 1986, *Nowe odkrycia zabytków średniowiecznych z terenu Mazowsza*, Kw. HKM 34, s. 281 - 288.

- Tresor sur table...* 1984, *Tresors sur table, Passage 44 Bruxelles du 16 III 1984 au 24 VI 1984*, Bruxelles. Katalog wystawy.
- Viollet-le-Duc E. E. 1874, *Dictionnaire raisonné du mobilier français*, t. II, Paris.
- Zajęczkowski S. M. 1966, *Studia nad wielowioskową własnością szlachecką w Łęczyckiem i Sieradzkim i jej rolę w osadnictwie (od końca XIV do połowy XVI w.)*, KHKM 14, s. 179 - 208.
- 1969, *O wielowioskowej własności szlacheckiej w województwie łęczyckim w XV i pierwszej połowie XVI w.*, Zeszyty Naukowe UŁ, seria I, zeszyt 60, s. 79 - 104.
- Żeglicki J. 1960, *Orłów, woj. łódzkie. Materiały historyczne do dziejów miasta*, Warszawa, mps w PP PKZ w Warszawie.

A MEDIAEVAL WOODEN FORTIFIED MANOR-HOUSE IN ORŁÓW ON THE BZURA RIVER

by

LESZEK KAJZER (Łódź)

Summary

The subject of the present article is a presentation of the results of archaeological field work conducted in the years 1984 - 1985 in Orłów, Plock voyevodship, Bedno district (ca 50 km north-east of Łódź). The archaeological investigation focused on an earth mound, located in the flood-valley of the Bzura river ca 300 m away from the still preserved relics of a modern complex of manor and farm buildings. The object has been since long noted in literature and is described as a „conical” hillfort.

The historical records of Orłów go back to 1384. The village (later a small town) was the private property of the Orłowski family of the Junosza coat of arms. The representatives of the family held high posts in the administrative hierarchy. Orłów was the centre of extensive landed property of the Orłowski family, which disintegrated only in the last centuries. Since the 16th to the end of the 18th century Orłów was an insignificant district town, the seat of the district authorities, only one out of three in the previous Łęczyca voyevodship.

The mound after the manor-house, now elevated ca 2 m above the surrounding fields, is a flat knoll shaped like a slightly flattened circle, with the dimensions of 45 × 50 m at the base. It can be identified with the „castrum” mentioned in the written sources from 1424, and is clearly connected with the Orłowski family cited above, whose most prominent member was Jakusz of Orłów (called the Little Fox). The crowning of this career was the office of castellan of Brzeziny (1397 - 1411).

During the field works 15 trenches totalling an area of ca 140 m² were investigated, yielding a cross-section profile of the mound 61 m long (on the WE axis) and 26 m long (on the NS axis). The thickness of culture layers in Orłów is ca 2 m. It has been established that the mound came into being as a result of human activity. Wooden grillwork was laid upon a slightly elevated mound, then covered with earth and on thus prepared surface the first manor-house of defensive character was located. It got demolished by a fire, leaving only a thin culture layer which contained small pieces of clay pottery baked in a weak oxidizing atmosphere, of shapes typical of the III phase of the Early Middle Ages according to K. Jądzewski's chronology, and of phase F according to the classifica-

tion of Great Poland pottery. The first manor was surrounded by a fence enclosing an area of ca 20 m in diameter, and its main residential building was a wooden tower of crossed-logs construction. Yet as a whole, despite the research, our knowledge of the original fortified manor-house in Orłów is slight. It can be supposed that it had been built at the turn of the 13th and 14th cent., and fell victim to a fire in the first half of the 14th cent. (the event could have occurred in 1331, when vast areas of the Łęczyca voyevodship had been devastated during a raid of the Teutonic Knights).

Soon after, the mound was considerably elevated with peat, stones and clay thrown onto the old spot, and on thus prepared surface a new residential-defensive complex was erected. It was surrounded by a palisade enclosing an area of 48 (on the WE axis) × 35 (on the NS axis) m, the remains of which have been preserved in the investigated trenches. It should be mentioned that little is known about the constructions within the complex during the second stage of use either, but the sogginess of the soil made digging in cellars impossible; the remains of the residential dwelling and farm buildings can be recognized chiefly on the basis of the distribution of pottery material and the presence of clay layers stabilizing the subsoil bed. Probably all buildings were situated at the centre of the mound and at its southern and eastern parts. The remaining part of the territory enclosed by the palisade had not been built over and formed a yard. The main residential dwelling (of now unreconstructible form) was situated somewhat acentrally (not at the centre of the mound but slightly towards southern east) on a thick layer of clay embankment. Next to it stood other farm buildings, outhouses, etc.

During the research in Orłów a considerable assemblage of more than 14 000 objects, most of them pottery (12 318 fragments) have been collected. It has been established that among the remaining objects there is no full instrumentarium of objects used in the house and kitchen of the feudal lord, which seems to testify to the place being purposefully abandoned with all movables of value taken along. Since well-dated objects have not been found, the chronology of the complex's use has been established on the basis of pottery analysis. The second stage of use of the Orłów complex has been placed between the first half of the 14th cent. and mid-15th cent. Thus the mention of a „castrum” from 1424 would mark the final stages of the defensive Orłowski manor. It was abandoned not due to a severe demolition but probably in the wake of socio-economic changes of late mediaeval Polish village and the transformation of knights' class into a settled nobility.

The results of the investigations in Orłów have helped to establish that towards the end of the Middle Ages on Polish Lowlands territories there had functioned at least three types of private fortified residences which can be succinctly defined as: (1) a tower (later a manor) on a mound; (2) a tower (later a manor) behind a rampart; and (3) a residential-producing complex on a mound surrounded by a defensive enclosure. It is the third type that the Orłów complex represents.