

JÓZEF NOWICKI

ZMIANA STOPY WZROSTU W KRAJACH EKONOMICZNIE
NIERÓZWINIĘTYCH

I

Powszechnie znaną jest rzeczą, że dochód narodowy na głowę ludności jest bardzo różny w różnych krajach, będąc jednym z najważniejszych kryteriów tzw. stopnia ekonomicznego rozwoju danego kraju. Przyjmując kryterium to wraz ze wszystkimi należnymi mu zastrzeżeniami¹, warto przypomnieć, że dane w tym zakresie w latach 1948—1950 wahały się w tzw. jednostkach międzynarodowych od 1053 (USA) do 76 (Republika Dominikańska)². Dodać należy, że w okresie lat 1950—1960 różnice pomiędzy krajami najbogatszymi i najuboższymi wykazywały raczej tendencję rosnącą. Stopa wzrostu ludności bowiem w krajach najuboższych jest stosunkowo bardzo wysoka i nic nie wskazuje na jej znaczny spadek w najbliższej przyszłości. Ponadto — według Kuzneta — ludność krajów, w których dochód w 1939 r. wynosił przeciętnie \$ 41 na głowę, stanowiła 64% całkowitej ludności objętej badaniami, podczas gdy zaludnienie krajów o przeciętnym dochodzie na głowę, wynoszącym \$ 461, stanowiła 20% ludności³. W tej sytuacji nie może dziwić fakt, że zainteresowanie zagadnieniem krajów ekonomicznie nierozwiniętych tak w teorii ekonomii jak i w polityce gospodarczej wciąż rośnie, zwłaszcza po drugiej wojnie światowej.

Obok bardzo niskiego poziomu dochodu narodowego na głowę ludności, dalszymi cechami⁴ olbrzymiej większości krajów objętych mia-

¹ Najistotniejsze spośród wyżej wymienionych zastrzeżeń dotyczą: różnic w sposobach obliczania dochodu narodowego w różnych krajach, trudności w wyborze jednostki monetarnej, najbardziej właściwej do tego rodzaju porównań oraz możliwości uwzględnienia prawidłowej korekty na różnice w sile nabywczej pieniądza w różnych krajach.

² Por. C. Clark, *The Condition of Economic Progress*, Londyn 1957, s. 46—47.

³ Por. S. Kuznets, *Economic Change: Selected Essays in Business Cycles, National Income and Economic Growth*, Nowy Jork 1953, s. 219 i n.

⁴ Na niektóre z niżej podanych cech — choć w innym nieco ujęciu — zwracałem już uwagę w swym poprzednim artykule (por. J. Nowicki, *Uproszczony model wzrostu krajów ekonomicznie niedorozwiniętych*, „Ruch Prawniczy i Ekonomiczny” 1960, nr 1, s. 198—199).

nem ekonomicznie nierozwiniętych jest istnienie tam w poważnych rozmiarach przedkapitalistycznych form własności środków produkcji, czyli sektora drobnotowarowego, własności feudalnej, a niekiedy także patriarchalno-rodowej. Zważywszy, że kraje te są w przeważającej mierze rolnicze, jasne się staje, że owe przedkapitalistyczne stosunki ekonomiczne wyciskają swoje piętno na całej gospodarce narodowej, a uzyskany produkt dodatkowy jest zużywany niemal całkowicie na cele nieprodukcyjne, mimo iż stopa akumulacji — jeśli w ogóle istnieje — jest w porównaniu z potrzebami gospodarki narodowej katastrofalnie niska⁵.

Dalszą cechą charakterystyczną omawianych krajów jest wyjątkowo niska produktywność pracy w ogóle, a w szczególności w rolnictwie, spowodowana przede wszystkim małymi rozmiarami gospodarstw i prymitywnymi metodami uprawy roli. Jeśli zważyć jednocześnie bardzo stosunkowo wysoki odsetek ludności utrzymującej się tam z rolnictwa, to jasne się staje, dlaczego tak niska jest stopa inwestycji, decydująca o wyjątkowo małej podaży wyposażenia kapitałowego na głowę zatrudnionego.

Również w niedoborze istnieje zasób kwalifikowanych rąk roboczych szczególnie w zakresie pracowników technicznych i personelu administracyjno-kierowniczego. Jednocześnie w większości krajów ekonomicznie nierozwiniętych obserwuje się duży nadmiar względny niekwalifikowanych rąk roboczych, występujący zarówno w formie całkowicie bezrobotnych, jak i pod postacią tzw. niedoskonale zatrudnionych, przede wszystkim w rolnictwie, rzemiośle, handlu i zajęciach dorywczych.

Niska produktywność pracy i wielkie z reguły rozmiary bezrobocia sprawiają, że dochód narodowy na głowę ludności we wszystkich krajach ekonomicznie nierozwiniętych jest szczególnie mały i nie wykazuje niemal tendencji rosnącej. Mowa tu oczywiście o dochodzie przeznaczonym bądź na podniesienie produktywności pracy (dochód akumulowany), bądź też o idącym na wzrost stopy życiowej ludności; jest to tzw. dochód ekonomicznie wykorzystany. Jeśli bowiem kraj posiada dochód stosunkowo bardzo wysoki, ale wykorzystuje go dla celów pozakonomicznych, jego ludność pozostaje równie uboga i zacofana, jak w kraju o niskim dochodzie. Sytuację taką możemy zaobserwować szczególnie w niektórych krajach arabskich, takich jak Kuwejt, Arabia Saudyjska czy Irak⁶.

⁵ Wg S. Kuzneta (op. cit., s. 219 i n.) inwestycje w przemyśle na robotnika wynosiły w krajach najuboższych 8% tychże w krajach najbardziej zaawansowanych.

⁶ Na przykład w 1954 r. Kuwejt, liczący niecałe 200 tys. ludności, otrzymał

Zacofanie przemysłu w krajach słabo rozwiniętych i surowcowo-rolniczy charakter ich gospodarki znajduje swój wyraz w specyficznej formie handlu zagranicznego. Importowane wyroby luksusowej konsumpcji klas uprzywilejowanych i — jeśli ma miejsce jakkolwiek ruch inwestycyjny — dobra kapitałowe są finansowane z eksportu kilku zaledwie artykułów typowych dla danej gospodarki. Tak na przykład w 1955 r. kauczuk i cyna stanowiły 82% eksportu Malajów, herbata i kauczuk — 81% eksportu Ceylonu, ryż i kauczuk — 81% eksportu Burmy, juta i bawełna — 78% eksportu Pakistanu, a ryż i kauczuk — 74% eksportu Syjamu⁷.

Ostatnią z najważniejszych cechą krajów ekonomicznie nierozwiniętych jest wyzysk ich ze strony niektórych państw gospodarczo bardziej zaawansowanych, które często zresztą swój rozwój ekonomiczny zawdzięczają temuż właśnie wyzyskowi. Przybierać on może różne postaci, zależnie od form powiązania tego rodzaju gospodarstw. Jedną z najbardziej typowych jest przechwytywanie części dochodu narodowego przez handel zagraniczny. Ponadto w większości krajów kolonialnych i zależnych duża część dochodu odpływa do metropolii bądź w formie bezpośrednich świadczeń finansowych krajów uzależnionych, bądź w formie utrzymywania wyjątkowo dobrze płatnych urzędników metropolii. Sytuację pogarsza fakt, że kraje nierozwinięte posiadają zazwyczaj także rzeszę własnych dygnitarzy, stanowiących narzędzie administracji kolonialnej, a prowadzących z reguły wystawny tryb życia, finansowany z produktu dodatkowego, wydawanego w swej większości na towary pochodzenia zagranicznego. Jest rzeczą jasną, że formy wyzysku krajów ekonomicznie nierozwiniętych są tym bardziej zróżniczkowane, im większe jest ich polityczne uzależnienie od krajów bardziej zaawansowanych.

Z powyższego wydaje się, że wynika podstawowa sprzeczność wzrostu gospodarczego omawianych krajów: mianowicie sprzeczność pomiędzy ich niskim dochodem na głowę ludności a dużymi potrzebami w zakresie jego zwiększenia poprzez wzrost akumulacji. Ponieważ dochód ekonomicznie wykorzystany jest niski, to niemożliwe jest wydatne

prawie 220 mln \$ tylko od Kuweit Oil Co. Gdyby dochód ten został ekonomicznie wykorzystany, dałoby to 1100 \$ na głowę ludności, co pozwoliłoby na ogromny wzrost stopy życiowej ludności i stopy akumulacji. Stanowił on jednak w $\frac{1}{3}$ prywatny dochód szejka, w $\frac{1}{3}$ — dochód jego najbliższego otoczenia, a $\frac{1}{3}$ została zużyta na upiększenie stolicy i portu. Nic więc dziwnego, że ludność tego kraju należy do najuboższej na świecie; 90% tej ludności chronicznie niedojada i choruje na gruźlicę (por. P. A. Baran, *Ekonomia polityczna wzrostu*, Warszawa 1958, s. 186—187).

⁷ Por. *Economic Survey of Asia and the Far East*, Nowy Jork 1956.

zwiększenie stopy akumulacji, zatem i powiększenie przeciętnego dochodu na głowę w przyszłości. Zatem „kraj jest ubogi, ponieważ jest ubogi”.

Sprzeczność powyższa wyrasta z podstawowej sprzeczności ustroju kapitalistycznego, mianowicie między poziomem sił wytwórczych a istniejącymi stosunkami produkcji, której najlepszą ilustracją jest sytuacja kapitalistycznych krajów ekonomicznie nierozwiniętych, gdzie stosunki ekonomiczne i wyrastające z nich stosunki prawne, zwyczajowe, kastowe, religijne, rasowe itp. stanowią barierę niekiedy nie do przebycia dla sił wytwórczych, których rozwój jest warunkiem sine qua non do wyjścia z impasu ekonomicznego zacofania.

Jasną jest rzeczą, że zacofanie techniczne produkcji szczególnie uparcie bronione jest przez tych, których bogactwo i władza są na niej oparte. Dopóki więc rewolucja społeczna nie spowoduje zmiany podziału władzy ekonomicznej i politycznej przez pozbawienie grupy rządzącej jej bogactwa i wpływów, dopóty nie może być mowy o jakimkolwiek postępie ekonomicznym. I odwrotnie, gdy „kierownicy zdobędą zaufanie kraju i udowodnią odwagę w likwidowaniu przywilejów i wielkich nierówności majątkowych, ludność zapala się entuzjazmem, który wszystko zdobywa”⁸; postęp ekonomiczny jest wówczas nie tylko możliwy, ale i stosunkowo szybki. Świadczy o tym chociażby przykład Japonii, gdzie wzrost ekonomiczny stał się możliwy dopiero wówczas, gdy nastąpiła zmiana — przynajmniej częściowa — stosunków ekonomicznych i wynikającej z nich nadbudowy, które sprawiały, że na długo przed tym „społeczeństwo zakrzepło w niezmienny z mocy prawa odlew klasowy”, który „dławił energię twórczą oraz unieruchamiał pracę i talenty w tradycyjnych zawodach”⁹.

Drugim niesłychanie ważnym krokiem dla przygotowania „startu” wzrostu ekonomicznego jest uwolnienie krajów ekonomicznie nierozwiniętych od kolonialnego panowania — tam oczywiście, gdzie ono jeszcze ma miejsce — oraz od będącej jego narzędziem skorumpowanej i niekompetentnej rodzimej biurokracji, której płace kładą się swoim ciężarem na i bez tego niski dochód narodowy, a która z natury swej jest przeciwna wszelkiemu postępowi ekonomicznemu i społecznemu. Do tego rodzaju posunięć należy również uwolnienie się od zagranicznego kapitału monopolistycznego, który pozbawia omawiane kraje tak nieodzownej im nadwyżki ekonomicznej.

⁸ Por. *Measures for the Economic Development of Underdeveloped Countries*, Nowy Jork 1951, s. 14—16.

⁹ Por. T. C. Smith, *Political Change and Industrial Development in Japan. Government Enterprise 1868—1880*, Kalifornia 1959.

Logicznym następstwem uprzednio wymienionych posunięć rządu i dalszym koniecznym przedsięwzięciem w ramach „oczyszczenia pola dla rozwoju sił wytwórczych” (Lange) jest nacjonalizacja pewnych kluczowych środków produkcji, jeśli — oczywiście — układ sił klasowych na to pozwala. Przykłady niektórych krajów arabskich (Iran, Egipt) i południowoamerykańskich (Wenezuela, Kuba) wskazują, że można tego dokonać, choć czasem próby w tym zakresie kończą się niepowodzeniem (Boliwia).

Obok nacjonalizacji nieodzowną rzeczą we wszystkich niemal krajach ekonomicznie nierozwiniętych jest reforma rolna, której celem jest z jednej strony zlikwidowanie zacofanych, feudalnych stosunków wytwórczych wraz z reakcyjnym, niekompetentnym i sprzedajnym aparatem administracyjnym, z drugiej zaś — stworzenie zdrowych gospodarstw rolnych, zapewniających ich użytkownikom odpowiedni udział w dochodzie narodowym i akumulację nadwyżek ekonomicznych poprzez częściową choćby likwidację tzw. zbędnych w rolnictwie, a tym samym zwiększenie krańcowej produktywności pracy.

Po podjęciu wyżej wymienionych kroków, stanowiących „prawa-runki wzrostu” (Rostros), kraj nierozwinięty może przystąpić do próby zmiany stopy wzrostu ekonomicznego, czyli do tzw. „potężnego pchnięcia” (Rosenstern-Rodan) gospodarki narodowej.

II

Omówione w części I warunki wzrostu kapitalistycznych krajów gospodarczo nierozwiniętych wyjaśniają między innymi, w jaki sposób bariera instytucjonalna¹⁰ może być tam przesunięta tak, żeby możliwa stała się zmiana ich stopy wzrostu ekonomicznego. W tej sytuacji czynnikiem w minimum określającym możliwości zwiększenia stopy wzrostu, jest wielkość akumulacji, decydująca o tempie przyrostu wyposażenia kapitałowego. Czy i o ile jest to możliwe — spróbuję omówić, zakładając, że stopa przyrostu zasobów siły roboczej jest większa od zera¹¹.

Najogólniej rzecz biorąc, na zmianę stopy wzrostu mają wpływ następujące najważniejsze wielkości:

¹⁰ W terminologii W. Sadowskiego, *Zmiana stopy wzrostu*, „*Ekonomista*” 1958, nr 6.

¹¹ Zagadnieniem wzrostu ekonomicznego w przypadku gdy stopa przyrostu zasobów siły roboczej równa się zero, zajmowałem się we wspomnianej wyżej pracy: *Uproszczony model wzrostu*. Dla uproszczenia zakładam, że stopa przyrostu zasobów siły roboczej równa jest stopie przyrostu ludności.

1. względne rozmiary bezrobocia i stopa przyrostu zasobów siły roboczej;
2. rozmiary wyposażenia kapitałowego na głowę zatrudnionego i stopa jego przyrostu;
3. rozmiary konsumpcji na głowę ludności i stopa przyrostu zasobów dóbr konsumpcyjnych.

Jeśli oznaczyć przez N — istniejące ogólne zasoby siły roboczej, z tym, że N_z — oznacza istniejące rozmiary zatrudnienia, N_b — oznacza istniejące rozmiary bezrobocia, wówczas

I — istniejące ogólne zasoby wyposażenia kapitałowego,

K — istniejące ogólne zasoby dóbr konsumpcyjnych,

wtedy:

$n = \frac{N_b}{N}$ określa względne rozmiary bezrobocia,

ΔN — stopę przyrostu zasobów siły roboczej,

$i = \frac{I}{N_z}$ — rozmiary wyposażenia na głowę zatrudnionego,

ΔI — stopę przyrostu zasobów wyposażenia kapitałowego,

$k = \frac{K}{N}$ — rozmiary konsumpcji na głowę ludności,

ΔK — stopę przyrostu zasobów dóbr konsumpcyjnych.

Dla uproszczenia rozumowania zakładam, że posiadane informacje pozwalają na ustalenie wyżej wymienionych wielkości.

W kategoriach wprowadzonych wielkości zwiększenie stopy wzrostu jest tym trudniejsze, im mniejsze są — ceteris paribus — ΔI , ΔK , oraz im większe n , ΔN oraz i . Wpływ k na zwiększenie stopy akumulacji jest bardziej skomplikowany. Jeśli przeciętny jej poziom jest powyżej tzw. minimum egzystencji (powyżej wartości siły roboczej), to obniżenie go do wyżej wymienionej wysokości pozwala na odpowiednie zwiększenie stopy akumulacji i przyspieszenie stopy wzrostu, ale stopa ta musi być odpowiednio większa dla zapewnienia — w danym okresie czasu — wszystkim dotychczas bezrobotnym płac realnych, równych dotychczas istniejącym, zwłaszcza jeśli względne rozmiary bezrobocia (n) są dostatecznie wysokie. Jeśli zaś zabezpiecza ona zaspokojenie potrzeb konsumpcyjnych ludności jedynie na poziomie tzw. minimum egzystencji, to nie można jej obniżyć dla przyspieszenia wzrostu stopy akumulacji, co działa hamująco na stopę wzrostu ekonomicznego.

Zakładam, że poziom przeciętnej konsumpcji na głowę ludności (k) jest równy wartości siły roboczej (różnej, oczywiście, w różnych krajach), co wydaje się bardziej odpowiadać faktycznie w tych krajach

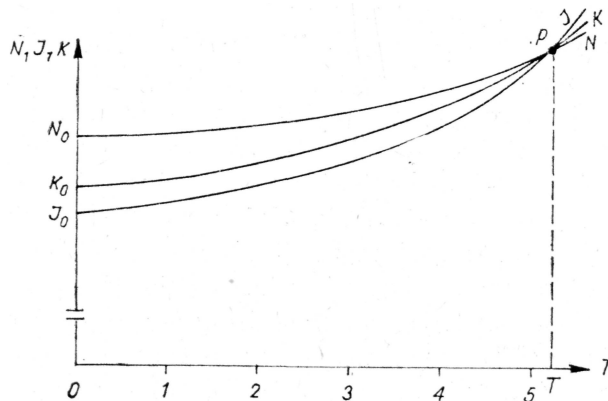
istniejącej rzeczywistości. Zważywszy, że konsumpcja bezrobotnego jest częścią konsumpcji zatrudnionego, oznacza to, że płaca realna w tym większym stopniu przewyższa wartość siły roboczej, im wyższe jest n oraz im większy jest współczynnik (λ) konsumpcji bezrobotnego, z tym, że przez λ rozumiem stosunek przeciętnej konsumpcji bezrobotnego do przeciętnej konsumpcji zatrudnionego.

Zależności zachodzące pomiędzy wyżej wymienionymi parametrami wzrostu mogą być przedstawione w formie graficznej, dla której przyjmuję pewne dodatkowe uproszczenia. Zakładam mianowicie, że do chwili całkowitej likwidacji bezrobocia:

1. przeciętne wyposażenie kapitałowe na głowę zatrudnionego nie ulega zmianie ($i = \text{const}$), tzn. że gospodarka narodowa realizuje obok inwestycji kapitałochłonnych także inwestycje pracochłonne (w porównaniu do dotychczas istniejących);

2. przeciętna płaca realna pozostaje stała, tzn. że wynikiły ze wzrostu zatrudnienia wzrost popytu na dobra konsumpcyjne (ΔP) jest funkcją wspomnianego współczynnika konsumpcji bezrobotnego (λ) i względnych rozmiarów bezrobocia (n); słowem, $\Delta P = n \lambda k$;

3. gospodarka narodowa jest centralnie, pośrednio planowana; rozumieć to należy w ten sposób, że państwo oddziałuje na rozmiary i strukturę produkcji w sektorze prywatnym poprzez stopę zysku przy użyciu takich narzędzi, jak stopa podatkowa, stopa procentowa, kontyngenty przywozowe lub wywozowe itp., w zakresie zaś sektora publicznego planowanie może być dokonywane w sposób bezpośredni.



Rys. 1

Na osi odciętych (rys. 1) ujmuję czas, mierzony w dowolnych jednostkach (np. w latach). Na osi zaś rzędnych — rozporządzalne zasoby siły roboczej (N) i wyposażenia kapitałowego (J). Odcinek ON_0 określa

wielkość zasobów siły roboczej, oznaczając — przy danym i — jednocześnie zapotrzebowanie na wyposażenie kapitałowe w punkcie zerowym, tj. w momencie zmiany stopy wzrostu. Odcinek OI_0 określa odpowiednią podaż tegoż wyposażenia, oznaczającą także rozmiary zatrudnienia; stąd odcinek I_0N_0 określa rozmiary bezrobocia, istniejące w momencie rozpoczęcia rozważań, a wynikające z niedoboru wyposażenia kapitału. Wynika z tego, że zarówno wielkość podaży wyposażenia, jak i rozmiary zapotrzebowania na nie — równe całkowitym zasobom siły roboczej — mogą być mierzone albo w jednostkach naturalnych, albo w jednostkach pieniężnych.

Po przesunięciu bariery instytucjonalnej w wyniku kroków omówionych wyżej, w cz. I, państwo może — przy użyciu stojących do jego dyspozycji środków (akumulacji w sektorze publicznym, opodatkowania konsumpcji luksusowej, zwiększenia wpływów z zainwestowanych w kraju kapitałów zagranicznych) — podnieść stopę akumulacji i inwestycji, raczej pracochłonnych, zwiększając tym samym rozmiary zatrudnienia i dochodu narodowego. Dodatkowe zatrudnienie rodzi dodatkowy popyt na dobra konsumpcyjne, co zmienia przewidywania przedsiębiorców prywatnych odnośnie do przyszłej stopy zysku. Aktywizując ztezauryzowane dotychczas sumy, zwiększają oni zatrudnienie i produkcję dóbr konsumpcyjnych, co stwarza dodatkowy popyt na środki produkcji, powodując wzrost ich wytwórczości. Jeśli w dodatku państwo swe zmobilizowane środki zainwestuje w takich dziedzinach, jak budowa dróg łączących wieś z miastem, irygacja gruntów, produkcja nawozów i substancji owadobójczych itp., które w swej znacznej części mogą być dokonywane w sposób pracochłonny, to poza wyżej wspomnianym ożywieniem inwestycji prywatnych podniosą one także produktywność rolnictwa, zwiększając również — choć w mniejszym stopniu — jego towarowość. Wszystko to powoduje stały, acz początkowo powolny, wzrost dochodu narodowego i szybszy — w warunkach stałych płac realnych — wzrost stopy akumulacji. W miarę bowiem wzrostu zatrudnienia zmniejsza się ciężar utrzymania bezrobotnych, co pozwala zwiększyć stopę akumulacji poprzez, np. odpowiedni wzrost stopy podatkowej, w przypadku gdy utrzymanie bezrobotnych spadało bezpośrednio na barki zatrudnionych, lub przeznaczenie na inwestycje sum „zaoszczędzonych” na nie wypłaconych zapomogach, gdy te ostatnie stanowiły podstawę utrzymania dotychczas bezrobotnych. Wszystko to pozwala oczekiwać, że krzywa I_0I będzie przebiegała jak na rys. 1, z tym, że im większa będzie efektywność wyżej opisanych posunięć, tym szybciej osiągnięty zostanie punkt równowagi (P), tj. sytuacja, kiedy podaż wyposażenia kapitałowego i zapotrzebowanie nań zrównają się (przy stałym założonym i), czyli gdy wszyscy bezrobotni zostaną

wchłonięci do procesu produkcji. Jest rzeczą jasną, że zwiększy to dochód narodowy na głowę ludności w tym większym stopniu, im większe było bezrobocie, mimo założenia niezmiennego poziomu przeciętnej płacy realnej.

Trudno jest, oczywiście, określić, kiedy sytuacja ta zostanie osiągnięta. Zależy to od wspomnianych na wstępie wielkości. Zważywszy, że N , ΔN , N_b oraz i są w każdym kraju różne, ale zawsze ściśle określone przez zespół warunków społeczno-ekonomicznych, dochodzi się do wniosku, iż okres czasu OT , po upływie którego zostaje osiągnięty punkt równowagi P , zależy od wielkości dochodu narodowego na głowę ludności w punkcie wyjściowym opisu (w tzw. punkcie zerowym) oraz od tempa jego wzrostu. To ostatnie zaś zależy od podziału stopy akumulacji na zwiększenie produkcji środków produkcji — z jednej, a produkcji przedmiotów spożycia — z drugiej strony. Stopę akumulacji określa zespół czynników, o których wspomniałem wyżej. W tym miejscu należy zwrócić uwagę na zagadnienie jej podziału pomiędzy inwestycje w zakresie produkcji dóbr kapitałowych i przedmiotów spożycia (rys. 1).

Ogólne zasoby dóbr konsumpcyjnych (K), istniejące w punkcie zerowym rozumowania, pokrywają zapotrzebowanie na nie ze strony zatrudnionych (N_z) i bezrobotnych (N_b). Wielkość N_z jest wyznaczona przez podaż wyposażenia kapitałowego, wynoszącego OI_0 ; przy danej więc przeciętnej płacy realnej odcinek OI_0 jest miarą popytu na środki spożycia przez zatrudnionych N_z . Poza tym — zależnie od wysokości współczynnika konsumpcji bezrobotnego λ — popyt na środki spożycia ze strony bezrobotnych N_b wynosi K_0I_0 . Z tym, że im większe jest λ , tym odcinek ten jest większy. Ogólny więc popyt na środki spożycia — równy ich podaży, istniejącej w punkcie zerowym — wynosi OK_0 . Popyt zaś potencjonalny całego zasobu siły roboczej, czyli zapotrzebowanie, jakie się pojawi na rynku, gdy całe bezrobocie, istniejące w punkcie zerowym, zostanie wciągnięte do procesu produkcji przy dotychczas istniejących płacach realnych, wynosi ON_0 . Stąd na to, aby od strony konsumpcji została zabezpieczona możliwość zatrudnienia całego zasobu siły roboczej przy stałej płacy realnej, potrzebna jest dodatkowa podaż środków konsumpcji w wysokości K_0N_0 . Ilość ta może być uzyskana w konsekwencji skierowania części zakumulowanego dochodu narodowego do produkcji w dziale II.

Jeśli I_0I jest krzywą rosnącą podaży wyposażenia kapitałowego w ogóle, to jasną jest rzeczą, że podaż ta musi być rozdzielona pomiędzy dział I i dział II, tak aby umożliwiła wzrost środków spożycia w tempie ilustrowanym przez krzywą K_0K , gdyż tylko wówczas zostanie osiągnięty punkt równowagi (P) przy zachowaniu stałego wyposażenia ka-

kapitałowego na zatrudnionego i stałej przeciętnej płacy realnej. Łatwo udowodnić, że wszystkie krzywe (tj. N_0N , K_0K , I_0I) przecinają się w jednym punkcie (P), jeśli centralna władza planująca — wykorzystując stojące do jej dyspozycji narzędzia — potrafi rozdzielić zakumulowane środki pomiędzy produkcję wyposażenia kapitałowego i przedmiotów spożycia. Jest rzeczą jasną, że proporcje te różnie są w poszczególnych krajach; zależą one przede wszystkim od:

1. wzajemnego stosunku wyposażenia kapitałowego, istniejącego w wyżej wymienionych działach gospodarki narodowej w punkcie zerowym;

2. rodzaju stosowanych inwestycji w poszczególnych działach (kapitało- lub pracochłonnych).

Zwznieście tak rozumianych proporcji na korzyść środków produkcji sprawi, że — przy zachowaniu stałego przeciętnego i — podaż wyposażenia kapitałowego zrówna się z popytem nań (ilustrowanym przez krzywą N_0N) w punkcie P^1 , po upływie czasu $OT^1 < OT$, ale na osiągnięcie analogicznej sytuacji w zakresie dóbr konsumpcyjnych — przy zachowaniu stałej przeciętnej płacy realnej — trzeba będzie czekać okres $OT^1 > OT$. Innymi słowy, bardzo silnie i stosunkowo wcześniej zacznie wówczas działać presja inflacyjna. Nie trzeba dowodzić, że utrudni to jeszcze bardziej proces wzrostu, zwłaszcza że presja inflacyjna dochodzi zawsze do głosu przed osiągnięciem punktu P nawet przy zachowaniu wyżej wspomnianych proporcji.

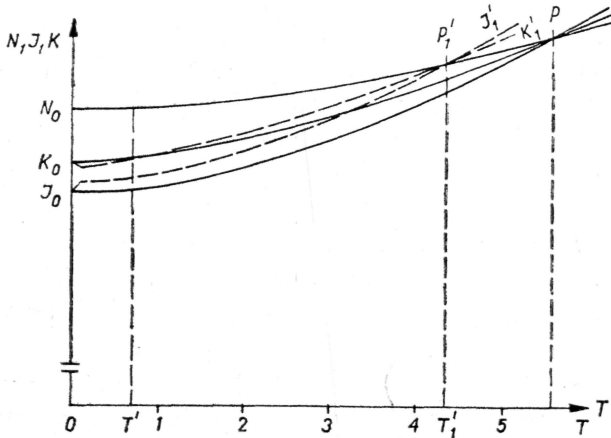
Odwrotnie, jeśli rozdział zakumulowanych środków zostanie dokonany na korzyść działu produkującego środki spożycia, wówczas bariera inflacyjna zostanie przesunięta w czasie, ale konieczne jest odstępnie od stałego i ; oznacza to wzrost ekonomiczny przy użyciu metod bardziej pracochłonnych, powodujących spadek tempa wzrostu dochodu narodowego na głowę ludności w okresie następnym, tj. po osiągnięciu pełnego zatrudnienia.

Powyższe — jak się wydaje — jest najważniejszym argumentem przemawiającym za koniecznością planowania wzrostu w krajach ekonomicznie nierozwiniętych, zwłaszcza jeśli się zważy, iż wspomniane proporcje nie są jedynymi, których zachowanie ułatwia i przyspiesza wzrost ekonomiczny. Jako dalsze najistotniejsze wymienić należy równowagę pomiędzy wzrostem sektora publicznego i prywatnego, pomiędzy przemysłem i rolnictwem, inwestycjami pracochłonnymi i kapitałochłonnymi, wreszcie między importem i eksportem.

Dla rozważań dotychczasowych przyjęto założenie zamkniętego systemu ekonomicznego. Odstąpienie odeń wprowadza, oczywiście, pewne zmiany do rozumowania.

Struktura handlu zagranicznego wszystkich rozwijających się krajów

ekonomicznie zacofanych jest wyjątkowo jednolita: eksport surowców i dóbr konsumpcyjnych w zamian za import wyposażenia kapitałowego. Jeśli więc w punkcie zerowym następuje tzw. otwarcie systemu ekonomicznego, podaż dóbr konsumpcyjnych przeznaczona na spożycie wewnętrzne ulega zmniejszeniu o ilość przeznaczoną na eksport, a podaż dóbr kapitałowych — odpowiedniemu zwiększeniu (rys. 2).



Rys. 2

Jeśli import wyposażenia służy — przynajmniej częściowo — do zwiększenia produkcji dóbr konsumpcyjnych, podaż tych ostatnich na rynku wewnętrznym zostanie relatywnie szybko (po upływie czasu OT') zwiększona do poziomu, na jakim byłaby w systemie zamkniętym. Mimo iż część dodatkowo uzyskanych dóbr konsumpcyjnych zostaje z reguły przeznaczana do sfinansowania dodatkowego importu wyposażenia kapitałowego, punkt równowagi F'_1 może być osiągnięty szybciej niż w przypadku systemu zamkniętego, tj. po upływie czasu $OT'_1 < OT$. Oznacza to, że omawiane krzywe przyjmą wówczas położenie: $K_0K'_1$, $I_0I'_1$ (rys. 2). Nie trzeba dodawać, że niezbędnym do tego warunkiem jest, aby właściwie ułożony i systematycznie realizowany plan wzrostu — rozumiany w sposób wyżej podany — pozwolił na utrzymanie odpowiednich proporcji nie tylko w zakresie podziału akumulacji wewnętrznej pomiędzy poszczególne działy i gałęzie gospodarki narodowej, ale także w zakresie podziału przyrostu podaży dóbr konsumpcyjnych pomiędzy potrzeby rynku wewnętrznego i eksportu. Nie jest to rzeczą łatwą z uwagi na szereg trudności, jakie pojawiają się w tym zakresie, w szczególności zaś ze względu na:

1. stale spadającą wartość eksportu tych krajów, wyrażoną w cenach dóbr importowanych;

2. ograniczanie rynków zbytu dla eksportu krajów ekonomicznie nierozwiniętych; ograniczenia te stać się mogą narzędziem pewnej presji politycznej ze strony krajów ekonomicznie silniejszych.

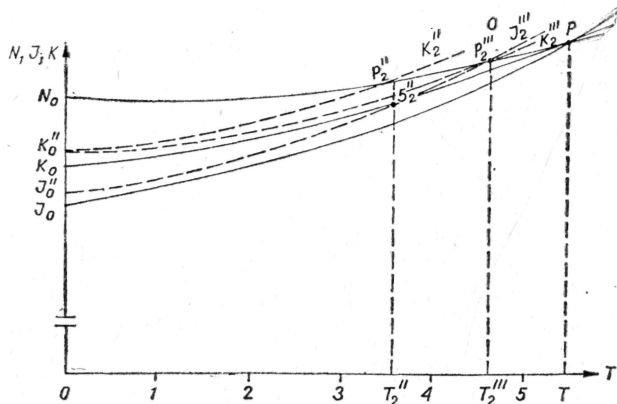
Zważywszy jednak, że zarówno w zakresie podaży wyposażenia kapitałowego dla potrzeb omawianych krajów, jak i popytu na wywożone przez nie surowce i dobra konsumpcyjne — obok kapitalistycznych krajów ekonomicznie rozwiniętych — pojawiały się po drugiej wojnie światowej także kraje socjalistyczne, waga wyżej wspomnianego zagadnienia — jak się wydaje — zmniejsza się, co nie jest bez znaczenia dla omawianego problemu.

Pozostaje wreszcie do omówienia kwestia roli finansowej pomocy zagranicznej w procesie zmiany stopy wzrostu krajów ekonomicznie nierozwiniętych. W tym celu zakładam dodatkowo, że:

1. stopa akumulacji wewnętrznej jest identyczna z istniejącą w przypadku modelu zamkniętego, który po upływie czasu OT osiąga stan równowagi;

2. pożyczka zagraniczna, przejawiająca się w formie zarówno dóbr konsumpcyjnych, jak i dóbr kapitałowych, niezbędnych do zwiększenia produktywności pracy w obu działach, ma charakter permanentnych dostaw w przeciągu pewnego okresu czasu;

3. spłata odsetek od długu i jego rat przez kraje ekonomicznie nierozwinięte rozpoczyna się przed osiągnięciem stanu pełnego zatrudnienia.



Rys. 3

Pomoc zagraniczna pozwala systemowi ekonomicznemu na zajęcie bardziej dogodnej „pozycji wyjściowej”, mianowicie punktów I_0'' , K_0'' , zamiast I_0 , K_0 (rys. 3). Odpowiednie więc krzywe przybierają położenie

$I_0'' I_2'', K_0'' K_2''$. Dodać należy, że ogólna podaż dóbr konsumpcyjnych rośnie szybciej, gdyż zakupione za udzielone kredyty wyposażenie kapitałowe jest z reguły w swej znacznej części — przynajmniej w początkowym stadium wzrostu — przeznaczane do zwiększenia wydajności pracy w dziale wytwarzającym przedmioty spożycia. Gdyby nie konieczność spłaty odsetek i rat, które następują zazwyczaj przy pomocy eksportu dóbr konsumpcyjnych, pozwoliłoby to na osiągnięcie stanu równowagi już w punkcie P_2'' (po upływie czasu OT_2''), ale przy obniżonym i o: $\frac{P_2'' S_2''}{P_2'' T_2''}$. Ponieważ jednak spłata tego rodzaju ma miejsce — dla uproszczenia² zakładam, że rozpoczyna się ona jednocześnie z udzieleniem pożyczki — wspomniana krzywa ogólnych zasobów dóbr konsumpcyjnych, przeznaczonych na rynek wewnętrzny przyjmie położenie $K_0'' K_2'''$, co pozwoli systemowi ekonomicznemu na osiągnięcie równowagi w punkcie F_2''' (po upływie czasu OT_2''') przy zachowaniu niezmiennego przeciętnego i oraz stałej przeciętnej płacy realnej.

Jest rzeczą jasną, że im większy jest ciężar spłaty długu i im wcześniejsza data rozpoczęcia spłaty, tym później, oczywiście, jest osiągnięty stan równowagi. Wysiłek więc każdego zainteresowanego kraju idzie w kierunku jak największego przesunięcia w czasie okresu rozpoczęcia spłaty pożyczki oraz jak najmniejszej częstotliwości i wysokości spłacanych kwot. Nie zawsze to jednak zależy tylko od zainteresowanego kraju. W jego jednak wyłącznej kompetencji leży utrzymanie właściwej równowagi pomiędzy produkcją krajową i importem poszczególnych rodzajów dóbr. Wydaje się, że jest to dodatkowa przyczyna dużego zapotrzebowania ze strony każdej gospodarki nierozwiniętej na „czynnik” planowania oraz że to uzasadnia, dlaczego — równocześnie z pożyczką — otrzymać ma ona także pomoc techniczną w tym zakresie.