

RYSZARD ROGOSZ (Szczecin)

ZAPLECZE OSADNICZE WCZESNOŚREDNIOWIECZNEGO SZCZECINA

Opublikowana monografia Wzgórza Zamkowego w Szczecinie (red. E. Cnotliwy, L. Leciejewicz, W. Łosiński, 1983 r.) pozwoliła na poznanie obszernego zestawu źródeł poświadczających wczesnośredniowieczną metrykę tego głównego ośrodka Pomorza Zachodniego w poszczególnych fazach jego rozwoju. Zespół osadniczy w postaci osady, następnie silnie ufortyfikowanego grodu wraz z rozległym podgrodzem mógł rozwijać się dzięki zapleczu osadniczemu, tworzącemu naturalne zabezpieczenie gospodarczo-społeczne systematycznie powiększającej się aglomeracji o wczesnomiejskim charakterze. Dotychczasowy stan wiedzy opierał się w głównej mierze na stosunkowo skromnych źródłach zgromadzonych na przestrzeni ostatnich 150 lat, w wyniku analizy źródeł pisanych, pierwszych opisowo-rejestrowanych informacji terenowych (R. Richter), odnotowywanych ratowniczych interwencji, pierwszych prób inwentaryzacyjnych obejmujących zwłaszcza grody (O. Kunkel 1932; H. Bollnow 1933), skarby (H. Dannenberg 1876), a w latach trzydziestych XX wieku także osady i cmentarzyska (W. Łęga 1930; G. Dorka 1939). Również próby ujęć syntetyzujących z lat powojennych (por. *Dzieje Szczecina*, t. 2, 1963) oparte zostały na materiałach publikowanych wcześniej, informacjach archiwalnych i zbiorach gromadzonych i uzupełnianych systematycznie w wyniku napływających odkryć (archiwum Działu Archeologii i magazynu Muzeum Narodowego w Szczecinie).

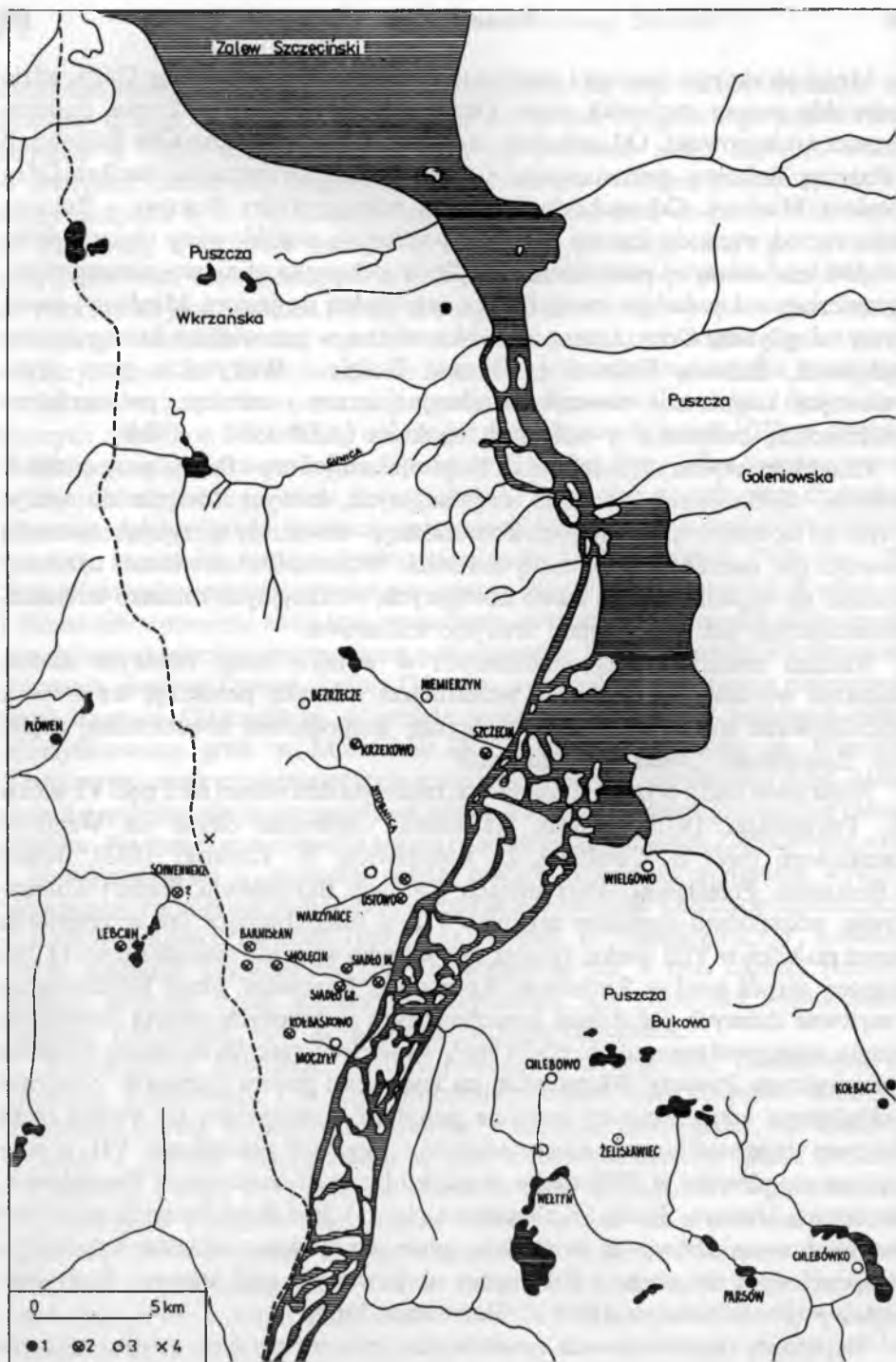
Wzrost zainteresowań zagadnieniami osadnictwa wczesnośredniowiecznego w dzisiejszym rozumieniu tego terminu (por. H. Jankuhn 1983), owocujący badaniami i publikacjami obejmującymi lepiej zbadane mikroregiony (W. Łosiński 1972) bądź regiony i większe obszary terenowe (J. Olczak, K. Siuchniński 1966, 1968, 1970; W. Łosiński, J. Olczak, K. Siuchniński 1971; F. Lachowicz, J. Olczak, K. Siuchniński 1977; E. Cnotliwy, T. Nawrołski, R. Rogosz 1979, a także A. Szuldrzyński, Z. Żurawski 1978 oraz z prac starszych: W. Filipowiak 1962) opiera się na wyraźnie nierównym stanie badań.

Uwidoczniała to w szczególności syntetyczna praca W. Łosińskiego (1982) omawiająca tę problematykę w odniesieniu do terenu całego Pomorza.

Zespół zagadnień wiążący się z uformowaniem sieci względnie trwałego otoczenia zespołu osadniczego na Starym Mieście w Szczecinie analizowany może być tylko w kontekście szeregu uwarunkowań mających zasadnicze znaczenie dla posiadanego obecnie stanu wiedzy. Obok pokrótce nakreślonego stanu badań starszych i podstawowych źródeł uzyskanych z systematycznie prowadzonych badań powierzchniowych, zrealizowanych w ramach akcji AZP, istotne znaczenie mają uwarunkowania wynikające z istniejącej infrastruktury rozległego i gęsto zabudowanego organizmu miejskiego pojmowanego w granicach tzw. „wielkiego Szczecina”. Dla naszych rozważań – próby rekonstrukcji najstarszej sieci osadniczej otaczającej zespół na Starym Mieście – istotne znaczenie miały również uwarunkowania geomorfologiczne i fizjograficzne w kontekście przesłanek społeczno-politycznych i gospodarczych, oddziałujących w różnym natężeniu w poszczególnych okresach rozwoju.

Podjęta próba rekonstrukcji dawnej sieci osadniczej w przedziale czasowym od VI do poł. XIII wieku, a informacyjnie także dla poł. XIII-XV wieku, uwzględnia wszystkie znane dotychczas źródła na obszarach z natury wydzielonych warunkami geomorfologicznymi, przy świadomości sztucznie wyznaczonej granicy zachodniej. Prezentowany obszar, rozpatrywany pierwotnie w granicach wyznaczonych od północy Zalewem Szczecińskim, od północy i wschodu Puszcą Goleniowską, jeziorem Miedwie, od południa mokradłami otaczającymi jezioro Miedwie, jeziorem Będgoszcz z wododziałem rzeki Bielicy i Tywy, otoczony także kompleksem bagien i lasów, stanowi płaszczyznę o powierzchni około 1500 km². Teren w całości zbadany w ramach Archeologicznego Zdjęcia Polski charakteryzuje się niezwykle zróżnicowanym środowiskiem naturalnym (ryc. 1).

Potężne rozlewisko Zalewu Szczecińskiego, poprzez Roztokę Odrzańską połączone z Jeziorem Dąbskim, zasilane intensywnie dwoma głównymi nurtami Odry Wschodniej – Regalicy i Odry Zachodniej z licznymi ramionami, odgałęzieniami i kanałami, tworzy główną oś o szerokości 3 do 5 km, dzielącą terytorium na lewą wyższą i prawą niższą część regionu. Część lewobrzeżna nizinna, na północy o podłożu piaszkowo-bielicowym, pokryta jest do dzisiaj zwartym kompleksem lasów Puszczy Wkrzańskiej. Część środkowa i południowa, oddzielone rzeczką Gunicą i Grzybnicą od północy na pograniczu Puszczy Wkrzańskiej, charakteryzowała się atrakcyjnymi glebami brunatnymi, rozciągającymi się szeroką płaszczyzną od Wysoczyzny Warszawskiej i brzegu Odry ku południowi przez Równinę Gumieniecką, wał Bezrzecze – Siadło aż po górną Rędwę. Obszar atrakcyjny osadniczo eksploatowany był przez człowieka od wieków, czego dowodem są ślady działalności ludzkiej od przeszło 4 tys. lat (K. Siuchniński 1983; R. Wołągiewicz 1983).



Ryc. 1. Osadnictwo okolic Szczecina w VI-VIII wieku: 1 – grody; 2 – osady; 3 – punkty i ślady osadnicze; 4 – znaleziska inne

Fig. 1. Settlement in the vicinity of Szczecin in the 6th – 8th cent.: 1 – fortresses; 2 – settlements; 3 – sites and traces of settlement; 4 – other finds

Mniej atrakcyjne warunki osadnicze prezentował prawy brzeg Odry, gdzie podmokłe tereny rozlewisk rzeki Gowienicy, Iny, Płoni pokrywa rozległa Puszcza Goleniowska. Od południa zamyka ten obszar pasmo Gór Bukowych z Puszczą Bukową, pozostawiając jedyne otwarte przestrzenie wzdłuż Odry i jeziora Miedwie. Od zachodu Odra, od północy Góry Bukowe – Puszcza Bukowa, od wschodu jezioro Miedwie wydzielają pofałdowany obszar około 360-380 km² otwartej przestrzeni o podłożu glebowym gliniasto-piaszczystym, ograniczony od południa rzeką Bielicą spływającą do jeziora Miedwie i rzeką Tywą – dopływem Odry. Liczne zastoiska wodne, w tym większe baseny jeziora Będgoszcz, Żalewo, Binowskie, Glinna, Dołgie i Weltyńskie, przy urozmaiconym krajobrazie tworzyły atrakcyjne tereny osadnicze, potwierdzone działalnością człowieka w odległych epokach (AZP 1980 – 1984).

Charakterystyczny mikroklimat, bogate zasoby flory i fauny, przy niezłych glebach, wydłużonych okresach wegetacyjnych, łatwym dostępie do wody, w tym do akwenów ułatwiających komunikację – stwarzały sprzyjające warunki rozwoju dla osiedlającej się tutaj ludności. Wczesnośredniowieczni osadnicy osadzali się najwcześniej na łatwo dostępnych, atrakcyjnych rolniczo terenach, posiadających już wcześniejsze tradycje kulturowe.

Analiza materiałów zgromadzonych w wyniku także starszych badań wskazuje wyraźnie, że znacznie wcześniejszą metrykę posiadają stanowiska zlokalizowane na wyższej, atrakcyjniejszej gospodarczo lewobrzeżnej części tzw. dzisiejszego „wielkiego Szczecina”.

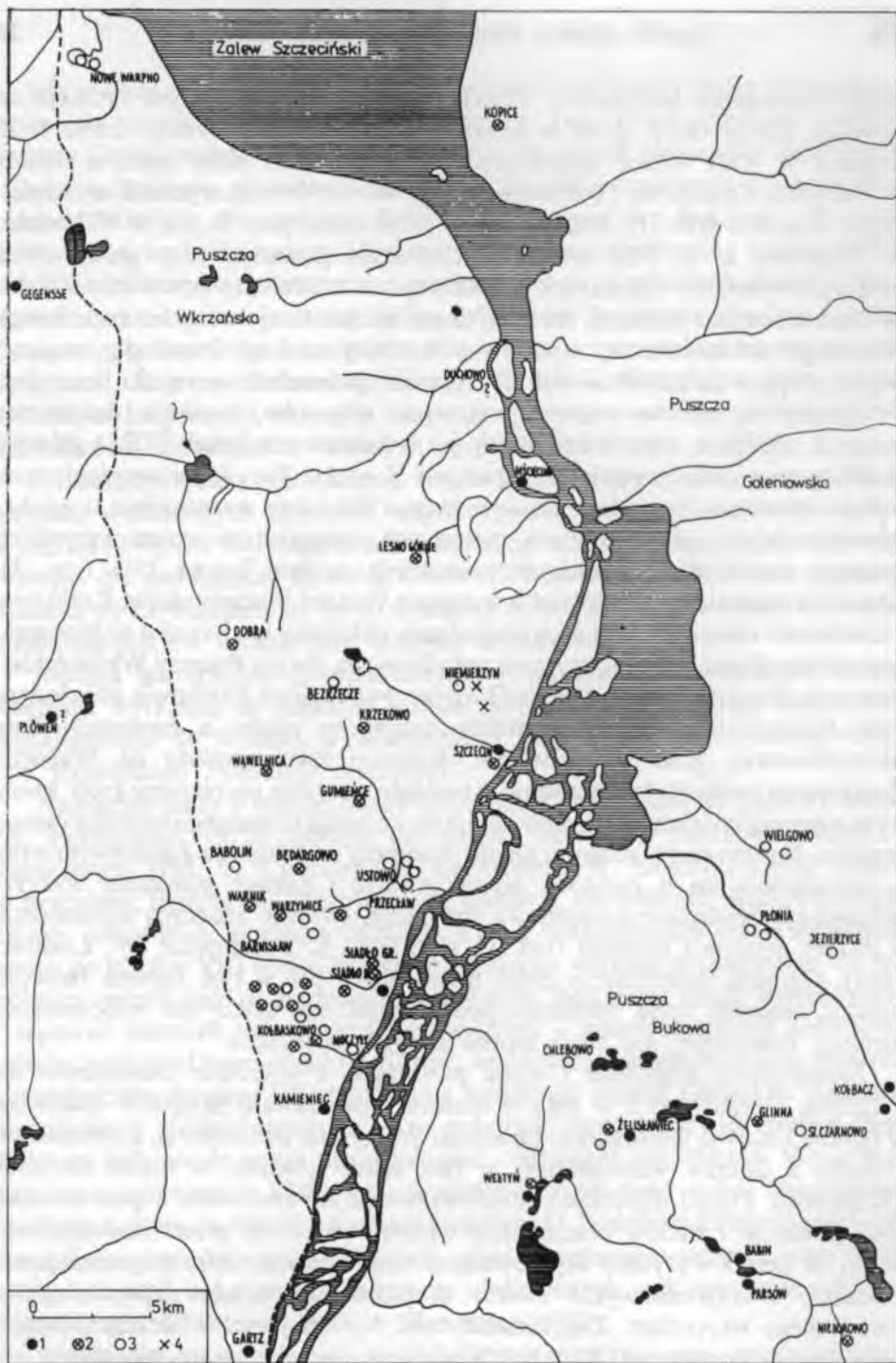
Najstarsze ślady w postaci osady w Krzekowie datowanej na 2 poł. VI wieku (A. Porzeziński 1975), pewnie już dzisiaj datowana osada na Wzgórzu Zamkowym (red. E. Cnotliwy, L. Leciejewicz, W. Łosiński 1983), dalsze w Bezzrzeszu, Przeclawiu, Warzymicach, Ustowie, Barnislawiu, Siadle i Kołbaskowie, początkami sięgające zapewne VII, a funkcjonujące już w zespołach nawet po kilka w VIII wieku, tworzą stosunkowo wyraźne skupiska (ryc. 1). Na północy zespół osad w Szczecinie, Krzekowie, Bezzrzeszu, może Niemierzynie i zapewne dalszych już dzisiaj nieuchwytnych – zatartych zwartą zabudową miasta, zajmował teren około 60-70 km², wydzielony rzeczką Stobnicą, Osówką i pograniczem Puszczy Wkrzańskiej na wysokości jeziora Głębokie. Znacznie rozleglejszy i atrakcyjniejszy teren na południu, rozciągający się wzdłuż rzeki Bukowej zajmowało może nieco młodsze – sięgające początkami VII, a rozwijające się głównie w VIII wieku skupisko licznych osad wokół Barnislawia, Smołęcina, Ustowa, Siadła i Kołbaskowa (ryc. 1). Podobnej formacji należy się domyślać w sąsiedztwie na zachodzie, gdzie odnotowano wczesne stanowiska w postaci osad w Lebehn i Schwenenz ulokowanych nad prawym dopływem Rędowy (H. Schumann 1887; J. Herrmann 1968).

Wspólnoty sąsiedzkie nie posiadające jeszcze na tym etapie rozwoju wykrystalizowanych ośrodków grodowych, mimo że dla innych terenów są one rzeczą charakterystyczną, uznać należy za wyraźne formacje dające początek już

ustabilizowanemu osadnictwu. Przeciwnieństwem na tym tle jest sytuacja na prawym brzegu Odry, gdzie w pewnym oddaleniu od głównego nurtu rzeki dopiero w VIII wieku sygnalizowane są pierwsze mało czytelne osady w Weltyniu, Żeliszawcu, Chlebowie, Wielgowie nie tworzące jeszcze wyraźniejszego skupiska (ryc. 1). Rzeczą charakterystyczną jest, że już w VII wieku w Parsowie, a w VIII wieku w Kołbaczu powstają trzy grody silnie ufortyfikowane, nie wykazujące jednak poprzez osadnictwo pośrednie związku ze wspomnianymi osadami. W tej sytuacji trudno tutaj, we wczesnych fazach wczesnego średniowiecza, upatrywać bardziej zwartej wspólnoty mającej większy wpływ na kształtowanie się najstarszego osadnictwa rejonu Szczecina.

Intensywny proces penetracji nowych obszarów, rozwoju dotychczas znanych wspólnot, odnotować należy już w końcowych latach VIII, a głównie w IX i początkach, ewentualnie I połowie X wieku. Przy kilku wymienionych wyżej osadach tworzących na prawym brzegu Odry dwa wyraźniejsze skupiska, powstają dalsze i to w ilościach znaczących, osięgających wobec wszystkich znanych stanowisk wczesnośredniowiecznych ogółem ponad 25% (ryc. 5). Sygnalizowane wcześniej skupisko w rejonie Wzgórz Warszawskich, Krzekowa i Gumieniec rozszerza swój stan posiadania zwłaszcza w kierunku północnym, prowadząc skuteczną penetrację na południowym skraju Puszczy Wkrzańskiej. Powstają osady w Dobrej, Leśnie Górnym, ewentualnie Duchowie położonym przy Roztoce Odrzańskiej, a przede wszystkim osada, a następnie silnie ufortyfikowany gród w Mścięcinnie. Również starsza osada na Wzgórz Zamkowym przekształcona zostaje w rozległy, potężnie umocniony gród, który wraz z przyległą osadą przygodową urasta do rangi naczelnego ośrodka całego regionu. Na tym etapie rozwoju zespół osadniczy na Wzgórz Zamkowym wraz z rozciągającą się u podnóża osadą otwartą i portem posiadają wykrytalizowany rzemieślniczo-handlowy charakter, tworząc znaczącą aglomerację o dużym skupisku ludzkim (red. E. Cnotliwy, L. Leciejewicz, W. Łosiński 1983). Ośrodek gospodarczy pełni niewątpliwie już w tym okresie rolę funkcję centrum życia społeczno-politycznego, nie tylko dla wspomnianej formacji osadniczej, ale także wobec skupisk sąsiednich.

Niewątpliwie najbliższe i silnie powiązane z zespołem osadniczym na Wzgórz Zamkowym i w jego otoczeniu, pozostawało skupisko osadnicze w rejonie Ustowa, Bedargowa, Bobolina, Warzymic, Barnisławia, Kołbaskowa i Siadła z dwoma wzniesionymi w tym czasie grodami w Siadle Dolnym i Kamieńcu. Ponad trzydzieści udokumentowanych stanowisk w postaci osad (14), punktów i śladów osadniczych odnotowanych na przestrzeni zaledwie około 40 km² z wyżninnie usytuowanymi nad brzegiem Odry wspomnianymi grodami, tworzy niezwykle zwarte skupisko obejmujące najlepsze gleby omawianego terytorium. Zagęszczenie osad występujących i funkcjonujących równolegle na przestrzeni IX i I poł. X wieku w omawianym rejonie, stawia ten obszar w rzędzie najintensywniej zasiedlonych obszarów Pomorza Zachodniego (rys. 2).



Ryc. 2. Osadnictwo okolic Szczecina w IX – 1 poł. X wieku: 1 – grody; 2 – osady; 3 – punkty osadnicze; 4 – ślady osadnicze, znaleziska inne

Fig. 2. Settlement in the vicinity of Szczecin in the 9th – first half of the 10th cent.: 1 fortresses; 2 – settlements; 3 – settlements sites; 4 – settlement traces, random finds

Charakterystyczne jest, że większość z nich sytuowana jest na wyniosłościach i skłonach wzniesień, a już absolutną regułą jest to w przypadku powstających grodów. Wszystkie usytuowane zostały na wyższych terasach, z natury wydzielonych cyplach morenowych lewego brzegu Odry, ze znakomitą wglądem w rozlewisko i prawobrzeżną niższą okolicę, otaczającą rzekę od wschodu. Zwraca uwagę fakt, że rozmieszczone zostały na osi północ – południe, średnio w odległościach od 6 do 8 km od siebie i wraz z najdalej wysuniętym na południe grodem IX w Gartz mogły tworzyć zorganizowany system obronny (ryc. 2).

Formacje osadnicze sygnalizowane wcześniej skupiskami odnotowanych osad, z powstałymi w tym okresie wymienionymi grodami, tworzyły niewątpliwie jednostkę organizacyjną wyższego rzędu typu *civitates*, wspomnianych przez Geografa Bawarskiego w połowie IX wieku jako charakterystyczny element organizacji terytorialnej Słowian zachodnich.

Stan badań części zachodniej omawianego terytorium, na północy w rejonie znanego grodu w Gegensee, partii środkowej ze znacznie starszym grodem (VII-VIII w.) w Plöwen, a zwłaszcza części południowej, ograniczonej od zachodu Rędową, nie pozwala na bliższe określenie stosunku wymienionego skupiska do potwierdzonego źródłowo i lokowanego w sąsiedztwie plemienia Wkrzan (K. Wachowski 1950; J. Herrmann 1968; *Dzieje Szczecina* 1983). Wymaga to obok pogłębionej analizy już znanych źródeł także przeprowadzenia dalszych badań przynajmniej rangi AZP na terenach sąsiednich. W takim kontekście należy też rozpatrywać ślady najstarszego osadnictwa stwierdzone w rejonie Nowego Warpna, które – nie posiadając ogniwa pośredniego na dużych płaszczyznach kompleksu Puszczy Wkrzańskiej – należy odnosić do strefy północno-zachodniej, ciężającej raczej do jednostki osadniczej w rejonie grodu Gegensee (ryc. 2).

Na tle zaprezentowanego osadnictwa lewobrzeżnego Odry znacznie skromniej, aczkolwiek nie mniej ciekawie, rysuje się w IX i 1 poł. X wieku sytuacja na jej prawym brzegu. Rubieże północne, przylegające do Zalewu Szczecińskiego, zostają zasiedlone na niewielkich enklawach wyniesionych płaskowyżami nad otaczające je podmokłe tereny. Osada w Kopicy, pozostająca w odosobnieniu, może mieć związek jedynie z osadnictwem plemienia Wolinian. Rozległe tereny mokradeł, rozlewiska rzeki Gowienicy, Krępy, Iny ze zwartym kompleksem Puszczy Goleniowskiej tworzyły naturalną i szeroką (prawie 50 km) przestrzeń pustki osadniczej jeszcze do dzisiaj zagospodarowanej i zasiedlonej tylko w niewielkim stopniu.

Pierwsze, a zarazem stosunkowo słabo czytelne, ślady osadnicze rysują się na południowym skraju Puszczy Goleniowskiej i północnym skraju Puszczy Bukowej, w pobliżu koryta rzeki Płoni rozdzielającej wspomniane kompleksy lasów (ryc. 2). Płaszczyznę w rejonie Wielgowa, Płoni, Smerdnicy i Jezierzyc mogła eksploatować niewielka grupa ludzka pozostająca w skupisku posiadają-

cym kontakt poprzez rzekę Płonię z już funkcjonującymi dwoma grodami w Kołbaczu i w kierunku zachodnim poprzez Płonię i Jezioro Dąbskie z osadnictwem lewobrzeżnym, a zwłaszcza zespołem w rejonie Wzgórza Zamkowego.

Góry i Puszcza Bukowa oddzielały to skupisko od atrakcyjniejszego rejonu południowego, gdzie na ten okres przypada powstanie i użytkowanie osad w Żeliszawcu, Glinnej, Wełtyniu oraz kilku dalszych mniej pewnych – w Chlebowie, Starym Czarnowie. Osadnictwo wyraźnie mniej zwarte niż miało to miejsce w części lewobrzeżnej, bardziej rozczłonkowane, może być uznane za jednostkę osadniczą niższego rzędu, pozostającą w związku raczej z formacją plemienia Pyrzyczan. Bazująca na glebach mniej urodzajnych, niż ma to miejsce na płycie czarnoziemiu pyrzyckiego, nie wykazująca ciężenia do brzegu Odry, charakteryzuje się silnym ufortyfikowaniem kilku grodów. Obok wcześniej istniejących grodów w Kołbaczu i najstarszego grodu w Parsowie, w IX wieku wzniesiono warownie w Wełtyniu, Żeliszawcu, a w wieku X nizinie usytuowany gród w Babinie (ryc. 2). Wzmiankowane przesłanki, a zwłaszcza topograficzne rozmieszczenie poszczególnych osad i grodów, tworzących sieć osadnictwa prawobrzeżnego Odry, skłania do wiązania ich z centrum osadniczym rejonu Pyrzyc. Pozostając w związku z osadnictwem lewobrzeżnym, nie tworzyło ono, jak się wydaje, zasadniczego zaplecza społeczno-gospodarczego rozwijającego się zespołu szczecińskiego.

Wspomnieć należy też o innych aspektach źródłowych, rzucających pewne światło na charakter osadnictwa rejonu dolnej Odry. Szczególnie na uwagę zasługują potwierdzone źródłowo kontakty handlowe najważniejszych wymienionych ośrodków, korzystających wyraźnie z uprzywilejowanego położenia przy szlaku odrzańskim. Skarby monet i ozdób srebrnych znane z Kamieńca (lata dziesiąte IX wieku), Niemierzyna (skarby monet arabskich z 950 r.), monety Ottona i Adelajdy z Mścięcina czy też luźne egzemplarze uzbrojenia wydobyte z dna Odry na wysokości Łasztowni (archiwum Muzeum Narodowego w Szczecinie, teczka Szczecina), bądź też bogaty asortyment przedmiotów uznanych za importy, a znany z warstw zbadanych na Wzgórzu Zamkowym (red. E. Cnotliwy, L. Leciejewicz, W. Łosiński 1983) świadczą o szerokiej i dalekosiężnej wymianie. Postępujący rozwój rzemiosła, integracja gospodarcza i polityczna, krystalizacja nowych form władzy, czego wyrazem była organizacja grodowa, stwarzały podstawę do formowania się organizmu o cechach wczesnomiejskich w rejonie Wzgórza Zamkowego w Szczecinie.

Obserwowane prawidłowości, występujące w procesie zasiedlania Pomorza na przestrzeni IX i I poł. X wieku (W. Łosiński 1973, tenże 1982) przy konfrontacji z szczecińską ekumeną, świadczą, że również i tutaj znalazły one pełną egzemplifikację. Wskazuje na to powiązanie sieci osadniczej z dobrym podłożem glebowym, relacje względem sieci hydrograficznej, wyraźne preferowanie wyżynnego w stosunku do otoczenia sytuowania grodów, a często

także osad (około 65,7% w części lewobrzeżnej i 43,3% w części prawobrzeżnej), odchodzenie od zwyczaju zakładania dużych osad na rzecz średnich, a niekiedy małych (por. wzrastający udział tzw. punktów – śladów osadniczych). Tendencje rozwojowe sieci osadniczej wyrażają się przyrostem ilościowym osiagającym liczbę około 100 stanowisk, co daje średnio w połowie X wieku rozrzut nawet w granicach 0,3-0,9 na km² w części lewobrzeżnej i 0,1-0,5 na km² w części prawobrzeżnej, a zaludnienie, biorąc pod uwagę zespół na Starym Mieście, w granicach kilku tysięcy ludzi (S. Kurnatowski 1971). Relacje te są różne w skali Pomorza Zachodniego, a np. dla obszaru mikroregionu Stargardzko-Pęzińskiego, gdzie powierzchnię około 80 km² zbadano w podobnym zakresie, wynoszą odpowiednio 1,5-1,6 stanowiska na km², przy zaludnieniu szacowanym także na kilka tysięcy osób. Charakterystycznym elementem jest również kształtowanie się centralnego ośrodka życia społeczno-gospodarczego i politycznego w układzie plemiennym, co jest typowe dla organizacji powstających na terenie Pomorza Zachodniego i obszarów położonych na zachód od Odry.

W rozwoju osadnictwa na omawianym terenie wyodrębnić należy trzecią fazę trwającą od połowy X do początków XIII wieku (W. Łosiński 1982). Uwarunkowania społeczno-polityczne wyznaczają cezurę połowy X wieku, uchwytną bardzo wyraźnie także w kulturze materialnej. Utrwalenie się struktur ustrojowo-politycznych organizacji plemiennych przy zaznaczającym się nadal rozroście terytorialnym okręgów grodowych, ale jednocześnie stosunkowo małym przyroście ilościowym, bądź nawet regresie we wznoszeniu nowych warowni, stanowi charakterystyczną cechę omawianego okresu. Interesujący nas obszar podlega w tej fazie wczesnego średniowiecza podobnym oddziaływaniom, w wyniku których powstaje sieć osadnicza nawiązująca w dużym stopniu do tradycji starszych.

Przed wszystkim następuje zagęszczenie osadnictwa, które w 2 poł. X i XI wieku charakteryzuje się wyraźnym wzrostem ilościowym osad, często osad małych, wypełniających dotychczas czytelne pustki osadnicze, widoczne między mniejszymi jednostkami terytorialnymi (ryc. 3). Powstała mozaika osadnicza osiagająca na lewym brzegu Odry nasycenie około 1,3 stanowiska na km², z wyraźną koncentracją na południu w rejonie Kamieńca, Kołbaskowa, Siadła, Przeclawia, Ustowa, Bobolina, Barnisławia, w części centralnej wokół Dołuj, Wąwelnicy, Dobrej, Niemierzyna, Krzekowa, otacza zwartym pierścieniem zespół osadniczy na Starym Mieście. Nowym elementem jest wyraźne zagospodarowanie Wzgórz Warszawskich, penetracja południowego skraju Puszczy Wkrzańskiej poprzez osadnictwo w rejonie Pilichowa, z opanowaniem otoczenia jeziora Świdwie, a także zintensyfikowaniem brzegu Odry w rejonie Żelechowa, Glinek, Goclawia i Gołęcina, a dalej na północy, już w odosobnieniu, w rejonie Nowego Warpna, Podgrodzia i Brzózek (ryc. 3). Tak duże zagęszczenie stawia ten obszar w rzędzie najgęściej zasiedlonych obszarów Pomorza (W. Łosiński 1982), osiaga on swoje apogeum w XI wieku.

Charakterystyczne jest to, że właśnie na XI wiek przypada też pewna stabilizacja wyrażająca się wzrostem, a następnie utrzymaniem wysokiego stanu osadnictwa przy jednoczesnych pierwszych symptomach pewnego regresu. W literaturze przedmiotu często podkreślano i rozważano zagadnienie upadku wielu starszych grodów, motywując to likwidacją dawnej organizacji grodowej. Rzeczywiście również i tutaj zaprzestano użytkowania grodu w Mścięcinnie, Siadle Dolnym, Kamieńcu, a więc grodów na linii Odry, przy utrzymaniu, bądź nawet wznoszeniu nowych grodów położonych na rubieżach zachodnich w Rothen, Klempenow, Peukun, Gartz, a więc położonych bliżej Rędowy i tworzących potwierdzone centra administracyjno-gospodarcze.

Jednocześnie jednak należy mocno podkreślić, że proces ten odnosi się również bardzo wyraźnie do osadnictwa otwartego. Na XII wiek przypada wyraźna tendencja zmniejszania się ilości osad otwartych i to w stopniu, który musiał znajdować szersze uzasadnienie nie tylko w likwidacji dawnych formacji grodowych. Wydaje się, że uwarunkowania determinujące to zjawisko także na szerszych płaszczyznach terytorialnych, czego przykładem są może mniej jaskrawe symptomy odnotowane w mikroregionie stargardzkim (ryc. 5), były bardziej złożone. Obok przeobrażeń administracyjno-społecznych, uwarunkowań politycznych, zapewne na czoło wysunąć należy zmiany charakteru gospodarczego. Niezwykle bujny rozwój centralnych ośrodków, a do takich należy zaliczyć zespół u podnóża i na Wzgórzu Zamkowym w Szczecinie, skupiających liczną rzeszę mieszkańców, szacowanych na parę tysięcy ludzi, specjalizujących się w rzemiośle, handlu także dalekosiężnym, następował nie tylko dzięki własnemu przyrostowi naturalnemu. Obok migracji ludności z osad do aglomeracji miejskiej, za jaką należy na tym etapie rozwoju uznać Szczecin, zmianie uległy sposoby uprawy roli wymagające mniejszego udziału ludzi. Wyraźnie nastawiony na szybkie przyrosty mięsa jest sposób produkcji zwierzęcej. Obok zasadniczych uwarunkowań gospodarczych nie bez znaczenia wydają się być inne względy natury polityczno-administracyjnej powodujące, że sygnalizowane trendy do zmniejszania się sieci osadnictwa otwartego utrzymują się przez cały wiek XII i obserwowane są jeszcze w początkach wieku XIII.

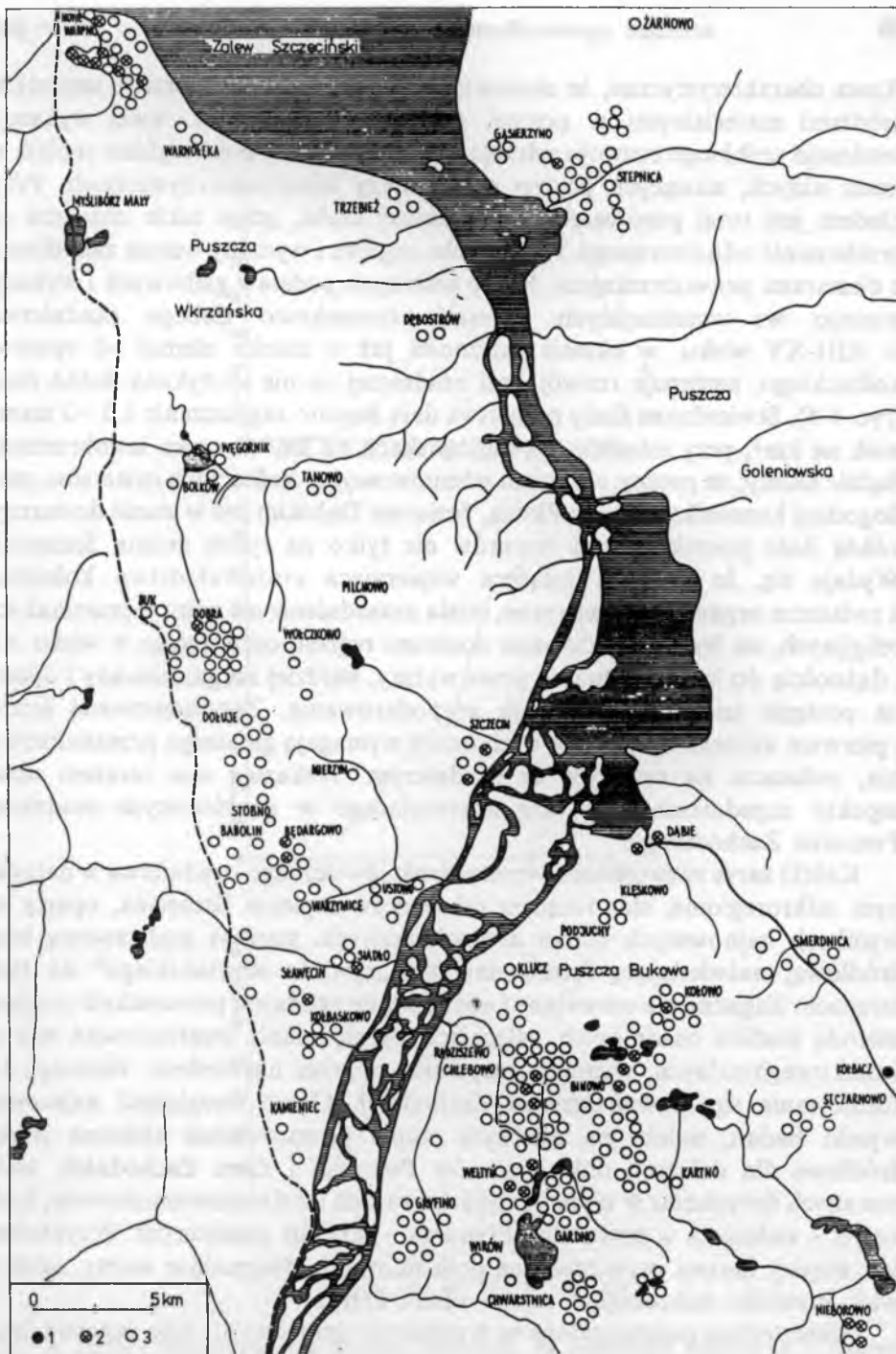
Mimo że sieć osadnictwa prawobrzeżnego, jak wykazano wcześniej, rozwijała się w nieco odmiennych uwarunkowaniach, tendencje charakterystyczne dla części lewobrzeżnej były i tutaj czytelne. Bardzo wyraźny wzrost zagęszczenia osadnictwa na wcześniej użytkowanym terenie wzdłuż cieku rzeki Płoni, położonym między Puszcą Goleniowską i Bukową, rysuje się w rejonie Dąbia, Wielgowa, Jezierzyc przy funkcjonującym jeszcze w XI wieku przynajmniej jednym grodzie w Kołbaczu i ufortyfikowaniu dawnego grodu ludności kultury łużyckiej w Klęskowie (ryc. 3). Na południe od Gór i Puszczy Bukowej intensyfikuje się osadnictwo w rejonie Chlebowa, Klucza, Żydowiec, Żelista-wca, Starego Czarnowa, Wełtynia z nadal funkcjonującym grodem oraz w okolicy Gryfina i bardziej ciężącego do Pырzyc Nieborowa i grodu w Babinie

(ryc. 3). Wzrost osadnictwa aczkolwiek wyraźny, osiągający w przybliżeniu 0,8 stanowiska na km², nie dorównywał absolutnie nasyceniu osadnictwem części lewobrzeżnej rzeki Odry. Również i tutaj na przełomie XI i XII wieku obserwujemy podobne trendy – charakteryzujące się spadkiem ilości osad, likwidacją grodów, przy – jak pamiętać należy – niezwykle bujnym rozwoju zespołu wczesnomiejskiego w Szczecinie, ale również i rozległego zespołu wczesnomiejskiego w pobliskich Pyrzycach. Przy potwierdzonych, analogicznych tendencjach obserwowanych w rejonie Stargardu, przyjąć można, że były to zjawiska ogólniejsze, charakterystyczne z pewnością nie tylko dla Pomorza Zachodniego.

Pomijając szersze aspekty problemu, których nie da się sprowadzić, jak się wydaje, tylko do zagadnienia likwidacji silnych ośrodków grodowych przez nabierającą głównego znaczenia warstwę wielmożów, bądź też – jak zakłada część historyków – procesu wprowadzania nowej państwowej struktury organizacyjno-administracyjnej, faktem jest, że był to etap generalnych zmian na trwałe wpisany w karty historii średniowiecza. Powołanie jednostek wyższego rzędu kasztelanii – w naszym przypadku kasztelanii szczecińskiej, obejmującej całość ziem między Odrą – Rędową (K. Ślaski 1960), przy utrwalającej się władzy książęcej, zmierzało do ustabilizowania i nadania ram organizacyjnych żywiłowo kształtowanej sieci osadniczej, powiązanej z centralnym zespołem w Szczecinie.

Wydaje się, że w tym kontekście, a zarazem na podstawie wyników badań terenowych, nieco inaczej oceniać należy dalszą politykę osadniczą rejonu „wielkiego Szczecina” w 2 połowie XII i XIII wieku. Źródła pisane dostarczają cennych informacji z zakresu nadań na rzecz klasztorów, kościołów i możnowładców. Na ogół nadania obejmowały już istniejące wsie wraz z określonymi ziemiami. Tak właśnie w 1173 roku obdarowano klasztor cysterski w Kołbaczu, przydzielając mu 6 wiosek położonych na północny zachód od jeziora Miedwie, w tym Dąbie nad Płonią, Sosnow, Trzebusz, Smerdnicę i inne osady (H. Chłopocka 1953). Nadania na prawym brzegu Odry otrzymywali także możni i dostojnicy oraz np. kościół św. Jakuba w Szczecinie. Równie częste, chociaż głównie w 1 poł. XIII wieku, były nadania prawobrzeżne, gdzie Będargowo i Warzymice były podstawą domeny kościoła św. Jakuba, wsie Krzekowo i Ustowo płaciły dziesięcinę na rzecz biskupów pomorskich, dalszych kilkanaście stanowiło uposażenie klasztoru Cystersów w Szczecinie, nadane przez Barnima I, inne zaś uposażenie premonstratensów z Grobi, kościoła św. Piotra i św. Pawła i dalszych instytucji kościelnych (*Dzieje Szczecina*, 1983).

Niezwykle interesująco wygląda ten etap rozwoju osadnictwa rejonu „wielkiego Szczecina” w konfrontacji z analizą wyników badań terenowych. Obok wsi potwierdzonych źródłami pisanymi w XII i XIII wieku, z których większość przetrwała i dzisiaj stanowi integralne części miasta Szczecina w postaci dzielnic, udokumentowano źródłowo dziesiątki nowych osad i śladów osadniczych, które powstawały na przestrzeni XIII-XV wieku (ryc. 4).



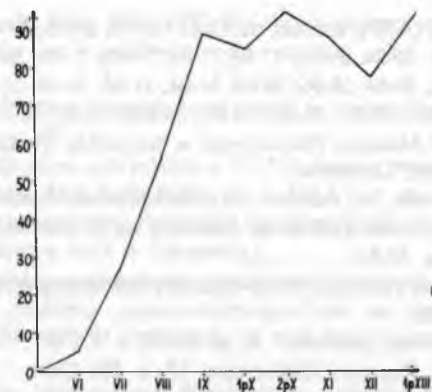
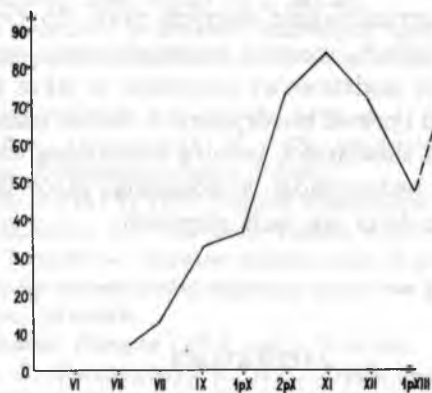
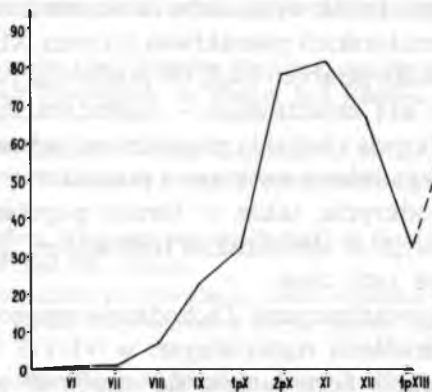
Ryc. 4. Osadnictwo okolic Szczecina w XIII-XV wieku: 1 – grody, 2 – osady; 3 – punkty i ślady osadnicze

Fig. 4. Settlement in the vicinity of Szczecin in the 13th – 15th cent.: 1 – fortresses; 2 – settlements; 3 – sites and traces of settlement

Rzecz charakterystyczna, że stanowiska udokumentowane przede wszystkim źródłami materialnymi w postaci wczesnej ceramiki tzw. siwej wykazują tendencje szybkiego rozwoju właśnie w okresie nadań, a szczególnie nadań na rzecz silnych, niosących postęp gospodarczy klasztorów cysterskich. Przykładem jest tutaj porównanie lewobrzeżnej części, gdzie także zaznacza się przełamanie odnotowanego w XII wieku regresu i wyraźny wzrost zasiedlania, z obszarami prawobrzeżnymi. Mimo słabszych podstaw glebowych i wykazywanego we wcześniejszych okresach stosunkowo słabego osadnictwa, w XIII-XV wieku, w okresie zależności już w całości niemal od opactwa kołbackiego, następuje rozwój sieci osadniczej na nie spotykaną dotąd skalę (ryc. 4-5). Stwierdzone ślady osadnictwa dają średnio zagęszczenie 1,5 – 2 stanowisk na km², przy zaledwie 0,2 stanowiskach na km² w części lewobrzeżnej. Sądzić należy, że prężny organizm administracyjny kołbackich cystersów, przy dogodnej komunikacji rzeką Płonią, Jeziorem Dąbskim był w stanie dostarczyć każdą ilość poszukiwanych towarów nie tylko na rynek miasta Szczecina. Wydaje się, że polityka książęca wspierająca możnowładztwo kościelne, a zwłaszcza organizacje klasztorne, miała uzasadnienie nie tylko w przesłankach religijnych, ale była podyktowana skutkami regresu osadniczego w wieku XII i dążnością do ich przełamania przez wyższy, bardziej zorganizowany i oparty na postępie technicznym sposób gospodarowania. Zaprezentowane źródła i pierwsze wnioski wpływające z ich oceny wymagają głębszego przeanalizowania, zwłaszcza na szerszym tle osadniczym. Wskazują one zarazem nowe aspekty zagadnienia niezwykle interesującego w problematyce osadniczej Pomorza Zachodniego.

Krótki zarys rozwoju sieci wczesnośredniowiecznego osadnictwa w naturalnym mikroregionie, stanowiącym od wieków zaplecze Szczecina, oparty na wynikach najnowszych badań archeologicznych, stanowi podstawową bazę źródłową, naświetlającą formowanie się „żywiolu słowiańskiego” na tych terenach. Zagadnienie omawiane i analizowane zgodnie z powszechnie przyjętą metodą studiów osadniczych, zalecającą uwzględnianie uwarunkowań mikro- i makroregionalnych, wymaga uzupełnień poprzez naświetlenie szerszego tła formowania się Słowiańszczyzny Zachodniej. Chcąc uwzględnić najnowsze wyniki badań, należy na obecnym etapie przeprowadzić zbliżone studia źródłowe dla dalszych mikroregionów Pomorza i Ziemi Zachodnich, traktowanych dotychczas w syntetyzujących pracach bardzo powierzchownie, bądź nawet – zwłaszcza w przypadku Pomorza – zupełnie pomijanych. Przykładem jest między innymi przedstawione podsumowanie obejmujące ważny, aczkolwiek niewielki mikroregion rejonu ujścia Odry.

Niewątpliwie przedstawione tu wycinkowe opracowanie daje zupełnie inne, nowatorskie ujęcie dotyczące formowania się słowiańskich podstaw osadniczych na tym obszarze. Dotychczas przyjmowane próby syntetyzacji dziejów tych ziem, zwłaszcza w odniesieniu do wczesnego średniowiecza, oparte były na



Ryc. 5. Udziały procentowe – frekwencja stanowisk na przestrzeni wieków: a – Szczecin lewobrzeżny; b – Szczecin prawobrzeżny; c – mikroregion stargardzki

Fig. 5. Frequency of sites over centuries: a – left-bank Szczecin; b – right-bank Szczecin; c – the Stargard microregion

wycinkowych informacjach źródłowych, słabo udokumentowanych, gromadzonych w wyniku często amatorskich poszukiwań z końca XIX i początków XX wieku, bądź wynikach badań powojennych, nie posiadających pełnego kontekstu źródłowego. Dopiero lata sześćdziesiąte – osiemdziesiąte wzbogaciły naszą wiedzę poprzez liczne odkrycia i badania prowadzone zwłaszcza w ramach akcji milenijnej obejmującej zagadnienia związane z początkami państwa polskiego. Szeroko propagowane odkrycia, także w formie popularnonaukowej, dały społeczeństwu poczucie więzi ze słowiańskim rodowodem, głęboko osadzonym w realiach historycznych tych ziem.

Pierwsze formacje Słowiańszczyzny Zachodniej sięgające znacznie dalej na zachód, potwierdzone źródłami materialnymi w VI-VII wieku, udokumentowane źródłowo na etapie formowania się wspólnot plemiennych w IX i X wieku, a silnie zaakcentowane na Pomorzu w dobie piastowskiej, pozwalają dzisiaj na historyczne ugruntowanie naszych praw do tych ziem. Wymowa faktów opartych na źródłach, szeroko propagowana i uzupełniana nowymi odkryciami, stanowi nasz podstawowy argument w jakże jeszcze niezbędnym udowodnianiu rodowodu i prawd historycznych. Sądzić należy, że doskonalenie i poszerzanie badań nad słowiańską kulturą materialną wczesnego i późnego średniowiecza rozwijane będzie nadal, wzbogacając zasób informacji o początkach i rozwoju naszego bytu na tych ziemiach.

LITERATURA

- Archeologiczne Zdjęcie Polski (AZP), arkusze nr 23-03; 26-06; 24-03; 24-04; 24-05; 24-06; 25-03; 25-04; 25-05; 25-06; 26-03; 26-04; 26-05; 27-03; 27-04; 27-05; 27-06; 28-03; 28-04; 28-05; 28-06; 29-03; 29-04; 29-05; 29-06; 30-04; 30-05; 30-06; 31-04; 31-05; 31-06; 31-07; 32-04; 32-05; 32-06; 32-07; 33-04; 33-05; 33-06; 33-07; 34-05; 34-06; 34-08; 35-08; 32-10; 32-11.
- Archiwum Działu Archeologii Muzeum Narodowego w Szczecinie, Teczki archiwalne daw. pow. Szczecin, Pyrzyce, Gryfino, Goleniów.
- Bollnow H. 1933, *Die Burgwälle*, [w:] *Randow, ein Heimatbuch des Kreises*, Magdeburg, s. 59 i n.
- Borowiec S. 1965, *Charakterystyka gleb okolic Szczecina na tle warunków przyrodniczych*, *Mat. Zach.-Pom.* 11, (1967), s. 67-83.
- Chłopocka H. 1953, *Powstanie i rozwój wielkiej własności ziemskiej opactwa cystersów w Kolbaczu w XII-XIV wieku*, Poznań.
- , 1948, *O początkach Szczecina*, „Szczecin” 3, nr 30/31, s. 5 i n.
- , 1948a, *Początki Szczecina*, *Roczniki Historyczne* 17, s. 281-335.
- Chłopocka H., Leciejewicz L., Wieczorowski T. 1963, *Okres wczesnofeudalny do r. 1237*, [w:] *Dzieje Szczecina*, t. 2, Warszawa, s. 11-53.
- Cnotliwy E., Leciejewicz Z., Łosiński W. (red.) 1983, *Szczecin we wczesnym średniowieczu, Wzgórze Zamkowe*, Wrocław.
- Cnotliwy E., Nawroński T., Rogosz R. 1979, *Grodziska wczesnośredniowieczne na ziemi pyrzyckiej*, *Sl Ant.* 26, s. 143-238.

- Dannenberg H. 1876, *Die Münzfunde von Schwarzow und Gross-Rischow*, Baltische Studien 26, s. 56 i n.
- Dorka G. 1939, *Urgeschichte des Weizacker Kreises Pyritz*, Stettin.
- Eggers H.J. 1933, *Aus der Urgeschichte des Kreises, [w:] Randow, ein Heimatbuch des Kreises*, Magdeburg, s. 53-58.
- Filipowiak W. 1962, *Wolinianie, Studium osadnicze*, cz. 1: *Materiały*, Szczecin.
- Garczyński W. 1955, *Wyniki badań na osadzie wczesnośredniowiecznej Szczecin-Mścięcino*, Mat. Zach.-Pom. 1, s. 7 i n.
- Herrmann J. 1968, *Siedlung, Wirtschaft und gesellschaftliche Verhältnisse der slawischen Stämme zwischen Oder/Neisse und Elbe*, Berlin.
- Jankuhn H., 1983, *Wprowadzenie do archeologii osadnictwa* (tłumaczenie A. Bender), Warszawa.
- Kiersnowscy T. i R. 1959, *Wczesnośredniowieczne skarby srebrne z Pomorza*, Warszawa-Wrocław.
- Kunkel O. 1932, *Burgwallforschung in Pommern*, Pommersche Heimatpflege 3, 2.3, s. 61-92.
- Kurnatowski S. 1971, *Rozwój zaludnienia Wielkopolski zachodniej we wczesnym średniowieczu i jego aspekty gospodarcze*, Arch. Polski 16, s. 465-482.
- , 1978, *Funkcje analizy osadniczej w procesach badawczych nauk geograficznych i historyczno-społecznych ze szczególnym uwzględnieniem archeologii i prahistorii*, Prz. Arch. 26, 1978, s. 147-187.
- Labuda G. 1969, *Historia Pomorza*, t. 1, do roku 1466, cz. I, Poznań.
- Lachowicz F., Olczak J., Siuchniński K., 1977, *Osadnictwo wczesnośredniowieczne na Pobrzeżu i Pojezierzu Wschodniopomorskim*, Poznań.
- Leciejewicz L., Wieczorowski T., 1983, *Wczesne średniowiecze do czasu ukształtowania się miasta*, [w:] *Dzieje Szczecina*, t. I, Warszawa-Poznań, s. 521-610.
- Łęga W. 1930, *Kultura Pomorza we wczesnym średniowieczu na podstawie wykopalisk*, Toruń.
- Łosiński W. 1972, *Początki wczesnośredniowiecznego osadnictwa grodowego w dorzeczu dolnej Parsęty (VII-X/XI w.)*, Wrocław.
- , 1982, *Osadnictwo plemienne Pomorza (VI-X wiek)*, Wrocław.
- Łosiński W., Olczak J., Siuchniński K. 1971, *Źródła archeologiczne do studiów nad wczesnośredniowiecznym osadnictwem grodowym na terenie woj. koszalińskiego*, t. IV, Poznań.
- Olczak J., Siuchniński K. 1966, 1968, 1970, *Źródła archeologiczne do studiów nad wczesnośredniowiecznym osadnictwem grodowym na terenie woj. koszalińskiego*, t. I-III, Poznań.
- Porzeziński A. 1969, *Wczesnośredniowieczna osada ze stanowiska 3 w Szczecinie-Krzekowie*, Mat.Zach.-Pom. 15, s. 49 i n.
- , 1973, *Rozwój zasiedlenia rejonu pyrzyckiego w VI-VII w.n.e. w świetle dotychczasowych wyników badań archeologicznych*, Mat.Zach.-Pom. 19, s. 193 i n.
- Richter R. mpis, *Vorgeschichtliche Fundstelle auf dem Gebiet der Stettiner Umgebungskarte* (maszynopis w Archiwum MN w Szczecinie).
- Rogosz R. 1974, *Grodzisko wczesnośredniowieczne w Szczecinie-Mścięcino*, Warszawa.
- , [w druk], *Niektóre problemy osadniczo-demograficzne na terenie Ziemi stargardziej we wczesnym średniowieczu* (referat wygłoszony na sesji skandynawskiej, Szczecin – październik 1984).
- Schumann H. 1887, *Die Bürgwalle des Randowthals*, Baltische Studien, 37, s. 9 i n.
- Siuchniński K. 1983, *Stosunki kulturowe u ujścia Odry w neolicie i początku epoki brązu*, [w:] *Dzieje Szczecina*, t. I, s. 104-199.
- Ślaski K., 1951, *Zasięg lasów Pomorza w ostatnim tysiącleciu*, Przegl. Zach. 7, nr 5-6, 1951, s. 207-263.
- , 1960, *Podziały terytorialne Pomorza w XII-XIII wieku*, Poznań.

- , 1978, *Uwagi o osadnictwie wiejskim za prawie rodzimym w XI-XIII wieku na Pomorzu Zachodnim*, Kw. HKM, 26, s. 303-314.
- Wachowski K. 1950, *Słowiańszczyzna Zachodnia*, wyd. 2, Poznań.
- Wołągiewicz R. 1983, *U schyłku starożytności – okres przedrzymski i rzymski*, [w:] *Dzieje Szczecina*, t. 1, s. 470-506.
- Zajdel L, 1958, *Kolbacz na tle osadnictwa okolicy w okresie wczesnośredniowiecznym*, *Mat.Zach.-Pom.* 4, s. 285-299.

SETTLEMENT BASE OF EARLY MEDIAEVAL SZCZECIN

by

RYSZARD ROGOSZ (Szczecin)

Summary

The author's attempt at a reconstruction of the ancient settlement network in the Szczecin region from the 6th to 13th cent., and in information terms until the 15th cent., has been based on all sources available, and in particular on a complete Polish Archaeological Record. Except for the artificially delineated western border, the 1500 square km-large area of the Szczecin region reveals clearly marked geomorphological borders (Zalew Szczeciński, Goleniowska Forest, the Miedwie Lake in the north and the east, and swamps, the Będgoszcz Lake and areas of marshes and woods in the south). The left bank of the Odra river had particularly favourable settlement features, while on the right bank the conditions were less advantageous.

The oldest traces of settlement on the left bank date back to the second half of the 6th and the 7th cent. The settlements then established constitute fairly well readable concentrations (fig. 1) yet lack fortified fortresses characteristic of other regions. On the right bank of the Odra only in the 8th cent. did first distinct settlements appear, though they fail to form a marked concentration. The oldest fortified fortresses which appear in the 7th and 8th cent. do not show any connection with open settlement.

The close of the 8th cent, and mainly the 9th and the first half of the 10th cent. witness an intensified penetration of new territories. The sites from the period recognized so far constitute 25% of all sites dated to the early Middle Ages (fig. 2). The already existing concentrations expand and some settlements become replaced by fortified fortresses; this was particularly the case at the site on the Castle Hill in Szczecin where the older settlement developed into an extensive, powerfully fortified fort with elements of craftsmanship and trade, provided with an adjoining settlement, and quickly becoming the central fort of the region.

The concentrations under discussion together with the newly founded forts undoubtedly constituted an organizational unit on a higher level. The then settlement on the left bank was on a much smaller scale.

The Szczecin region has provided further evidence for some regularities in the settlement of the period which can be noticed in Pomerania, i.e. preferment for elevated localization of fortresses as well as of many settlements, and domination of medium-sized and small settlements. In mid-10th cent. the density of settlement can be stated at 0.3-0.9 of the site/km² on the left bank, and 0.1-0.5 of the site/km² on the right, which allows to evaluate the density of population in the region at several thousand.

In the second half of the 10th and in the 11th cent. the density of settlement increases dramatically, particularly that of small settlements permeating empty areas (fig. 3). On the left bank the density stood at ca 1.3 of the site/km².

At the close of the 11th cent. first symptoms of a settlement crisis can be observed: many older fortresses, particularly along the Odra line, disappear, while on the western periphery fortresses keep on and even new ones are being erected. In the 12th and the beginning of the 13th cent. there is a decrease in the number of open settlements, caused by administrative transformations, political conditions, and economic changes – eg migration from country settlements to towns, changes in the systems of farming, etc.

A description of settlements in the 13th/14th-15th was conducted by means of a confrontation of information from written sources with archaeological prospecting (figs 4-5). The development of settlement of the period is connected with endowments and colonization activities of dynamic Cistercian monasteries.