

ELŻBIETA CZERWIŃSKA

ZALEŻNOŚĆ FUNDUSZU ROZWOJU OD WYNIKU FINANSOWEGO W PRZEDSIĘBIORSTWIE ZARZĄDZANYM CENTRALNIE

I. UWAGI WSTĘPNE

Wyodrębniony składnik własnych funduszków przedsiębiorstwa państwowego, przeznaczony przede wszystkim na finansowanie przyrostu majątku produkcyjnego, tzn. na rozwój przedsiębiorstwa, nazwany jest funduszem rozwoju. Fundusz rozwoju nie jest ani jedynym, ani nawet najpoważniejszym źródłem finansowania rozwoju przedsiębiorstw, jest jednak najważniejszym źródłem samofinansowania, tzn. finansowania rozwoju przedsiębiorstwa ze środków wygospodarowanych przez nie samo¹.

Przyjmujemy, że pracownikom przedsiębiorstwa państwowego zależy na jego rozwoju, a to dlatego, że zwiększenie majątku produkcyjnego umożliwi w przyszłości zwiększenie produkcji i zysku, a tym samym funduszu zakładowego, że praca w rozwijającym się przedsiębiorstwie jest oceniana korzystnie w opinii społecznej itp. Jeżeli pracownikom zależy na rozwoju przedsiębiorstwa, to wielkość funduszków umożliwiających rozwój nie jest im obojętna.

Fundusz rozwoju powstaje z funduszków, które już dawniej były w dyspozycji przedsiębiorstwa, np. nadwyżka funduszu statutowego, oraz z funduszków zwiększających dotychczasowy stan posiadania przedsiębiorstwa: z zysku i dotacji.

Gdy odpis z zysku na fundusz rozwoju zależy od wielkości zysku przedsiębiorstwa, a pracownikom nie jest obojętna wielkość funduszu,

¹ W 1966 r. przedsiębiorstwa państwowe pokryły z funduszu rozwoju nakłady inwestycyjne w wysokości 8154 mln zł, co stanowi 7,7% nakładów na inwestycje produkcyjne gospodarki uspołecznionej, wynoszących 106 188 mln zł (Rocznik Statystyczny 1967, s. 103 i 579). Ponadto przedsiębiorstwa państwowe przełały z funduszu rozwoju na uzupełnienie i zwiększenie własnych funduszków obrotowych kwotę 17 040 mln zł, co stanowi przeszło 56% przyrostu wartości zapasów środków obrotowych w przedsiębiorstwach przemysłowych, które w 1965 r. wynosiły 209 521 mln zł, a w 1966 r. 239 662 mln zł (Rocznik Statystyczny 1967, s. 575 i 579, 1966, s. 537).

wówczas fundusz rozwoju gra rolę bodźca maksymalizacji zysku. Podobnie, gdy wielkość dotacji na fundusz (rozwoju) zależy od kształtowania się jakiegoś miernika pracy przedsiębiorstwa, podejmowanie działań powodujących maksymalizację (albo minimalizację) wartości tego miernika jest korzystne z punktu widzenia dotacji. Dotacja na fundusz rozwoju może więc być także skonstruowana bodźcowo.

Przedmiotem zainteresowania jest w tym artykule związek między odpisem na fundusz rozwoju (niezależnie od źródeł tego odpisu), a wynikiem finansowym przedsiębiorstwa. Związek ten może być rozumiany i badany w rozmaity sposób. W tym artykule chodzi o zależność, jaką normy finansowe ustalają między wielkością wyniku finansowego a wielkością odpisu na fundusz rozwoju. Funkcje, które wyrażają tę zależność w kolejnych latach, są sformułowane w oparciu o kolejno obowiązujące przepisy systemu finansowego przedsiębiorstw zarządzanych centralnie. Analiza dotyczy więc metod ustalania wielkości odpisów na fundusz rozwoju, a przede wszystkim pytania, czy przy danej metodzie dokonywania odpisów, polepszanie wyniku finansowego jest dla przedsiębiorstwa korzystne z punktu widzenia funduszu rozwoju.

Dla przedstawienia zależności między wielkością zysku a wielkością odpisu na fundusz rozwoju zostały w tym artykule przyjęte pewne założenia dotyczące stosunku całego zysku do części zysku pozostającej po pokryciu odpisu na fundusz zakładowy.

Tworzenie funduszu zakładowego jest uregulowane odrębnymi przepisami², na mocy których normy odpisów na fundusz zakładowy są wyrażone w procentach funduszu płac. Sposób obliczania odpisów na fundusz zakładowy zmieniał się w szczególności parokrotnie, w każdym jednak razie wysokość normy odpisów przysługujących przedsiębiorstwu zależy od stopnia, w jakim osiągnie ono zaplanowany wynik finansowy (wyrażony w złotych albo w procencie jakiejś wielkości), a nie zależy od wysokości tego wyniku. Z powodu braku zależności między wielkością zysku a wielkością odpisu na fundusz zakładowy, nie można też wyrazić zależności między całym zyskiem przedsiębiorstwa a zyskiem pomniejszonym o odpis na fundusz zakładowy.

Odpisy z zysku na fundusz zakładowy korzystają z pierwszeństwa przed innymi odpisami z zysku na fundusze zdecentralizowane, a w przedsiębiorstwach zarządzanych centralnie nawet przed wpłatą z zysku do budżetu (zjednoczenia). Normy podziału zysku przedsiębiorstw zarządzanych centralnie dotyczą właśnie zysku pozostałego po odjęciu odpisów na fundusz zakładowy. Jeżeli nie wiemy, jaki jest stosunek

² Fundusz zakładowy jest tworzony według przepisów ustawy z 28 III 1958 r. o funduszu zakładowym (Dz. U. 1960 nr 13 poz. 78) i rozporządzeń Rady Ministrów, wydanych dla poszczególnych rodzajów przedsiębiorstw w wykonaniu przepisów tej ustawy.

całego zysku do zysku pozostałego po odjęciu odpisów na fundusz zakładowy, nie możemy też nic powiedzieć o stosunku odpisu na fundusz rozwoju do całego zysku przedsiębiorstwa. Tymczasem wydaje się, że warto zbadać, czy w systemie finansowym przedsiębiorstw zarządzanych centralnie zmiany zysku pociągają za sobą zmiany odpisów na fundusz rozwoju, tzn. czy fundusz rozwoju jest skonstruowany bodźcowo.

Załóżmy, że wraz ze wzrostem zysku danego przedsiębiorstwa przysługujące mu odpisy na fundusz zakładowy wzrastają o kwotę mniejszą od przyrostu zysku. Zmianom całego zysku towarzyszą więc idące w tym samym kierunku zmiany zysku będącego podstawą odpisów na inne fundusze zdecentralizowane i wpłatę do budżetu. Założenie to może nie być spełnione w przedsiębiorstwach, których zysk jest bardzo mały w porównaniu z funduszem płac, i wobec tego zmiany wielkości odpisów na fundusz zakładowy mogą się wyrażać kwotami większymi od kwot zmiany zysku. W innych przypadkach założenie o jednakowym kierunku zmian całego zysku i zysku pozostałego po odjęciu odpisów na fundusz zakładowy wydaje się realistyczne. Już przy tym założeniu można badać, czy według przepisów finansowych zmianom wielkości zysku przedsiębiorstw centralnych powinny towarzyszyć zmiany odpisów na fundusz rozwoju i czy oba te rodzaje zmian powinny mieć ten sam kierunek.

Wydaje się jednak, że dla przeprowadzenia badań, a zwłaszcza dla zobrazowania stosunku między zyskiem a odpisem na fundusz rozwoju warto jest założyć jeszcze mocniejszą zależność, a mianowicie że proporcje między zyskiem a odpisem na fundusz (zakładowy są stałe, a tym samym stałe są proporcje między całym zyskiem a zyskiem pozostałym po pokryciu odpisów na fundusz zakładowy. Możemy wówczas ustalić związki liczbowe między zyskiem a odpisem na fundusz rozwoju i związki te zobrazować na wykresach. Pozwala to na zorientowanie się, jakiego typu związek zachodzi między zyskiem a odpisem na fundusz rozwoju, oraz jak silne w danym systemie są cechy funduszu jako bodźca.

W tym artykule przyjęte zostało założenie o stałych proporcjach między całym zyskiem a zyskiem pozostałym po odjęciu odpisów na fundusz zakładowy. Trzeba wobec tego poczynić następujące zastrzeżenia:

1) artykuł nie uwzględnia przypadku, że zysk przedsiębiorstwa jest bardzo mały w porównaniu z osobowym funduszem płac,

2) nie można oczekiwać, by w jakimś przedsiębiorstwie spełnione były związki liczbowe między zyskiem a odpisem na fundusz rozwoju, przedstawione w artykule; można tylko przewidywać, czy pod wpływem zmian zysku zajdą zmiany w odpisach na fundusz rozwoju, jaki będzie kierunek tych zmian i — co najwyżej — czy będą to zmiany wyraźnie odczuwalne.

Przepisy regulujące gospodarkę finansową państwowych przedsię-

biorstw przemysłowych zarządzanych centralnie obejmują — na mocy zarządzeń Ministra Finansów i kierowników odpowiednich resortów — wiele innych przedsiębiorstw podległych organom centralnym³. Przedsiębiorstwa przemysłowe stanowią jednak liczniejszą i bardziej od innych jednolitą grupę i dlatego — także w języku przepisów, prawnych — system ten jest nazywany systemem finansowym przedsiębiorstw przemysłowych zarządzanych centralnie.

Wśród przedsiębiorstw objętych tym systemem finansowym możemy z punktu widzenia planowanego wyniku finansowego wyróżnić trzy grupy: przedsiębiorstwa wysoko rentowne, przedsiębiorstwa nisko rentowne i przedsiębiorstwa planowo deficytowe. Dla obliczenia zysku albo straty, przychody ze sprzedaży liczone są w przemyśle po cenach fabrycznych⁴.

Za wysoko rentowne uważa się przedsiębiorstwo, którego planowany zysk wystarcza na pełne pokrycie zaplanowanych odpisów na fundusz zakładowy, fundusz rozwoju (dawniej także na fundusz rezerwowy zjednoczenia) oraz na wpłatę z zysku do budżetu albo do zjednoczenia.

Przedsiębiorstwo, które nie planuje wpłaty z zysku do budżetu (zjednoczenia), nazywa się nisko rentownym. Planowany zysk takiego przedsiębiorstwa jest przeznaczony w całości na odpisy na fundusz zakładowy i fundusz rozwoju (a dawniej — jeszcze i na fundusz rezerwowy zjednoczenia). Suma zaplanowanych odpisów na te fundusze może być równa zaplanowanemu zyskowi, albo od niego większa, i wtedy w planie przedsiębiorstwa przewidziane są dotacje celowe na uzupełnienie tych funduszy.

Jeżeli planowanym wynikiem finansowym przedsiębiorstwa jest strata (przypomnijmy, że w przemyśle przychody ze sprzedaży są liczone po cenach fabrycznych), to przedsiębiorstwo takie nazywamy planowo deficytowym. Pokryciem straty do wysokości zaplanowanej jest dotacja podmiotowa budżetu albo zjednoczenia; odpisy na fundusz zakładowy i fundusz rozwoju w przysługującej przedsiębiorstwu wysokości pokrywane są z dotacji celowej, pochodzącej także z budżetu albo zjednoczenia.

Ważną cechą systemu finansowego przedsiębiorstw rentownych (zarówno wysoko rentownych, jak i nisko rentownych) jest indywidualne ustalanie norm podziału ich zysku w każdym roku. Dawniej normy te

³ W grupie przedsiębiorstw kierujących się tymi samymi zasadami finansowymi, co przedsiębiorstwa należące do resortów przemysłowych, zachodzą ciągle pewne zmiany. Jednakże większość przedsiębiorstw zarządzanych centralnie stosuje te same zasady gospodarki finansowej, co przedsiębiorstwa przemysłowe.

⁴ Fakt, że przedsiębiorstwo korzysta z dotacji przedmiotowej, nie powoduje zaliczenia go do przedsiębiorstw planowo deficytowych. W każdej z wymienionych trzech grup mogą się znaleźć przedsiębiorstwa pobierające dotacje przedmiotowe.

były ustalane co roku, od 1966 r. są ustalone co dwa lata, ale dla każdego roku norma wyznaczona jest osobno⁵.

Normy podziału zysku wyznacza każdemu przedsiębiorstwu centrala zjednoczenia, kierując się, po pierwsze, obowiązującą zjednoczenie jako całość normą wpłat do budżetu i normami odpisów na fundusze zjednoczenia, po drugie, wielkością zysku danego przedsiębiorstwa i oceną jego potrzeb rozwojowych, i wreszcie wielkością zysków i strat oraz oceną potrzeb rozwojowych wszystkich przedsiębiorstw tego zjednoczenia. Proporcje podziału zysku nie są więc ani stałe, ani zależne od wysokości zysku przedsiębiorstwa. Wpłata do (budżetu może objąć od 0 do 100% zysku pozostałego po pokryciu odpisów na fundusz zakładowy; takie same są granice norm odpisów na inne fundusze.

W tym stanie rzeczy nie można badać zmian w wysokości norm odpisów na fundusz rozwoju w ciągu jakiegoś kilkuletniego okresu ani różnic w poziomie odpisów na fundusz rozwoju między branżami itp. Można natomiast badać, jaki typ zależności między wielkością zysku a wielkością odpisu na fundusz rozwoju obserwujemy w czasie obowiązywania kolejnych aktów prawnych normujących system finansowy przedsiębiorstw centralnych, i to właśnie — jak już powiedziano — będzie przedmiotem opracowania.

II. RODZAJE NORM ODPISÓW NA FUNDUSZ ROZWOJU

Okres, jakiego artykuł dotyczy, obejmuje lata od 1958 r., kiedy to po raz pierwszy spotykamy się z funduszem rozwoju przedsiębiorstw, do 1967 r. Jest to więc okres 10 lat funkcjonowania funduszu rozwoju. Stosowane w tym czasie metody obliczania odpisów (z zysku i z dotacji) na fundusz rozwoju są omówione chronologicznie, aby uwypuklić tendencje zmian w czasie.

Przy przedstawianiu zależności między zyskiem a odpisem na fundusz rozwoju stosowane są następujące symbole:

1) symbole na oznaczenie sum pieniężnych: z — planowany zysk, T — planowana strata, r — planowany odpis na fundusz rozwoju, w — planowana dotacja na fundusz rozwoju, s — planowana wpłata z zysku do budżetu (do zjednoczenia), m — planowana wielkość łącznego odpisu z zysku i z dotacji na fundusz rozwoju przedsiębiorstwa nisko rentownego; $m = w + r$, u — planowane wpływy ze sprzedaży;

⁵ Indywidualne wyznaczenie norm podziału zysku jest powodem, dla którego kryterium rozróżnienia przedsiębiorstw nisko rentownych i wysoko rentownych nie może być ani kwota zysku, ani stopa rentowności, ale stosunek całego zysku przedsiębiorstwa do przysługujących mu odpisów na fundusz zakładowy oraz przyznanych mu odpisów na fundusz rozwoju (i dawniej — fundusz rezerwy zjednoczenia).

2) symbole na oznaczenie norm finansowych: a — norma odpisu z zysku na fundusz rozwoju; $a = \frac{r}{z}$, h — norma wyjściowa odpisu na fundusz rozwoju z tytułu poprawy wyniku w przedsiębiorstwach nisko rentownych i deficytowych, c — norma dotacji na fundusz rozwoju w procentie wpływów ze sprzedaży; $c = \frac{r}{u}$, b — norma wpłaty z zysku przedsiębiorstwa do budżetu (do zjednoczenia); $b = \frac{s}{z}$, \bar{b} — norma wpłaty z zysku zjednoczenia do budżetu, b_1 — stawka procentowa zmniejszenia normy odpisów na fundusz rozwoju z zysku ponadplanowego, gdy zysk ponadplanowy mieści się w r -tym przedziale regresji odpisów na fundusz rozwoju.

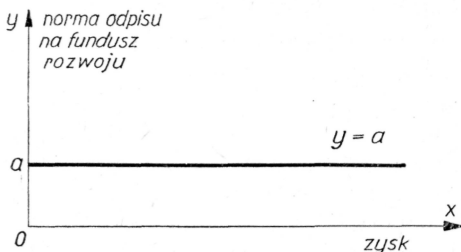
1. Uchwała nr 460 Rady Ministrów z 19 XI 1957 r. w sprawie zasad podziału zysku oraz finansowania środków obrotowych w jednostkach organizacyjnych podległych ministrom: Górnictwa i Energetyki, Przemysłu Ciężkiego, Przemysłu Chemicznego, Przemysłu Lekkiego, Przemysłu Spożywczego i Skupu, Budownictwa i Przemysłu Materiałów Budowlanych, Leśnictwa i Przemysłu Drzewnego oraz Przemysłu Drobrego i Rzemiosła, powiązanych z budżetem centralnym. Mon. Pol. nr 94 poz. 549.

Uchwała była w mocy od 1 I 1958 r. do 31 XII 1958 r.

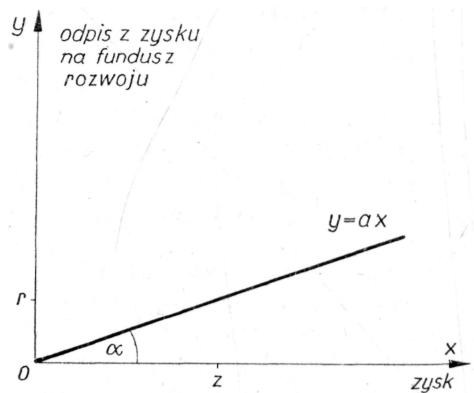
Przedsiębiorstwa rentowne dzieliły zysk na odpis na fundusz zakładowy, odpis na fundusz rozwoju przedsiębiorstwa, odpis na fundusz rezerwy centralnego zarządu lub ministerstwa, i — przedsiębiorstwa wysoko rentowne — wpłatę do budżetu.

a. Przedsiębiorstwa wysoko rentowne

Odpisy z zysku na fundusz rozwoju były w przedsiębiorstwach wysoko rentownych powiązane z zyskiem bardzo prostą zależnością. Usta-



Rys. 1. Norma odpisu z zysku na fundusz rozwoju



Rys. 2. Kwota odpisu z zysku na fundusz rozwoju

lona w planie każdego przedsiębiorstwa norma odpisów na fundusz rozwoju miała postać stawki procentowej, jednakowej dla każdej wielkości osiągniętego zysku: $y = a$ (rys. 1). Dzięki temu obserwujemy liniową zależność między odpisem na fundusz rozwoju a zyskiem przedsiębiorstwa: $y = ax$ (rys. 2). Ponieważ każdemu przyrostowi zysku towarzyszy proporcjonalny przyrost odpisu na fundusz rozwoju, z punktu widzenia tego funduszu korzystna jest maksymalizacja zysku.

Jednakże w systemie indywidualnie ustalanych norm podziału zysku stały stosunek między wielkością odpisu na fundusz rozwoju a wielkością zysku ma pewną wadę.

Gdy przedsiębiorstwo potrafi przekonać jednostkę nadrzędną, że jego zysk w planowanym roku będzie niski, wówczas norma odpisu na fundusz rozwoju (stosunek przewidywanych potrzeb rozwojowych do planowanego zysku) będzie wyższa niż norma, jaką by ustalono, gdyby przy tych samych potrzebach rozwojowych zaplanowano wyższy zysk. Jeżeli przedsiębiorstwo osiągnie zysk ponadplanowy, a norma odpisu na fundusz rozwoju jest stała, kwota odpisu jest wyższa od zaplanowanej proporcjonalnie do stopnia wykonania (planu zysku). W tym warunkach przedsiębiorstwu warto starać się o zaplanowanie zysku na nierealnie niskim poziomie. Ponieważ jest to dla przedsiębiorstwa korzystne także z innych względów (fundusz zakładowy, premie dla pracowników umysłowych), proporcjonalne odpisy na fundusz rozwoju są — w systemie indywidualnie ustalanych norm — dodatkowym bodźcem skłaniającym do ukrywania prawdziwych możliwości w zakresie zysku.

b. Przedsiębiorstwa nisko rentowne

Zależność odpisu z zysku na fundusz rozwoju od wielkości zysku była w przedsiębiorstwach nisko rentownych taka sama, jak w wysoko rentownych (rys. 1).

Jeżeli planowany zysk przedsiębiorstwa nisko rentownego nie wystarczał na dokonanie odpisu na fundusz rozwoju w wysokości, jaką centralny zarząd uznał za potrzebną, przedsiębiorstwo otrzymywało dotację na uzupełnienie funduszu rozwoju. Gdy rzeczywisty zysk przedsiębiorstwa nie był większy od zaplanowanego, przedsiębiorstwo otrzymywało dotację równą planowanej. Gdy zysk był większy od planowanego, dotacja przekraczająca planowe potrzeby przedsiębiorstwa podlegała zwrotowi.

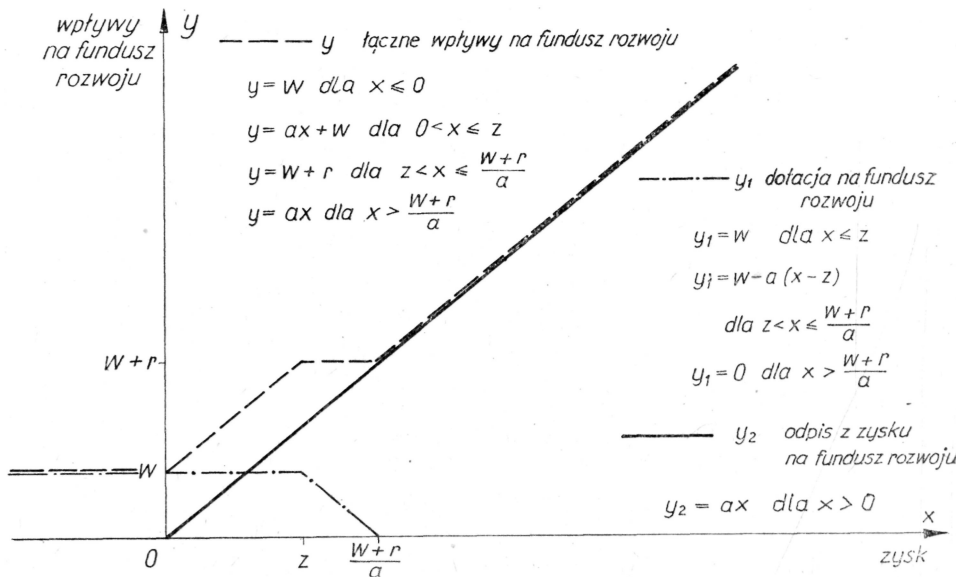
Oznaczając przez x wielkość rzeczywistego zysku przedsiębiorstwa, wielkość przysługującej mu dotacji na fundusz rozwoju możemy zapisać następująco:

$$\begin{aligned} y &= w && \text{dla } x \leq z \\ y &= w - a(x - z) && \text{dla } z < x \leq \frac{w+r}{a} \\ y &= 0 && \text{dla } x > \frac{w+r}{a} \end{aligned}$$

wobec czego łączna wielkość odpisu na fundusz rozwoju przedsiębiorstwa nisko rentownego, pokrywana z zysku i z dotacji, kształtowała się następująco:

$$\begin{aligned} y &= w && \text{dla } x \leq 0 \\ y &= w + ax && \text{dla } 0 < x \leq z \\ y &= w + r && \text{dla } z < x \leq \frac{w+r}{a} \\ y &= ax && \text{dla } x > \frac{w+r}{a} \end{aligned}$$

Przebieg wpływów na fundusz rozwoju z dotacji i z zysku przedstawia rys. 3.



Rys. 3. Kwota łącznego odpisu z zysku i z dotacji na fundusz rozwoju

Nasuują się pewne uwagi na temat takiego sposobu ustalania odpisów na fundusz rozwoju przedsiębiorstw nisko rentownych.

Po pierwsze, w przedsiębiorstwach korzystających z dotacji na fundusz rozwoju, pogorszenie wyniku w porównaniu z planem powoduje zmniejszenie odpisu na fundusz tylko do momentu, gdy wynik jest zerowy. Ponosząc stratę zamiast zysku przedsiębiorstwo ma mimo to zapewniony minimalny (równy planowanej dotacji) odpis na fundusz rozwoju. Poniesienie straty nie pozbawia przedsiębiorstwa możliwości zwiększania majątku produkcyjnego, co osłabia jego odpowiedzialność za wyniki finansowe.

Drugą uwagą dotyczy zachowania się odpisu na fundusz rozwoju w miarę przyrostu zysku w granicach od z do $\frac{w+r}{a}$. W tych granicach przyrost zysku jest dla przedsiębiorstwa obojętny z punktu widzenia funduszu rozwoju, bowiem przyrost zysku jest zużyty na zwrot dotacji przekraczającej planowane potrzeby. Z punktu widzenia funduszu roz-

woju nie opłaca się więc starać się o zwiększenie zysku w tych granicach. Ponieważ wydaje się, że osiągnięcie wyniku nieznacznie lepszego od planowanego jest dużo bardziej prawdopodobne niż osiągnięcie wyniku wiele wyższego (tj. większego od $\frac{w+r}{a}$), system, odpisów znieczulających przedsiębiorstwo na poprawę wyniku mieszczącą się w granicach jego możliwości trudno jest ocenić pozytywnie.

Jest jednak i druga strona tego zagadnienia. Przedsiębiorstwo nisko rentowne otrzymuje z budżetu dotację na fundusz rozwoju, gdy zysk jego jest tak mały, że nie tylko nie jest ono zdolne — według przewidywań planu — do świadczeń na rzecz budżetu, ale nie jest zdolne nawet zaspokoić swoich potrzeb rozwojowych. Osiągnięcie zysku ponadplanowego świadczy, że rzeczywiste możliwości finansowe przedsiębiorstwa są większe od przewidywań planu, a więc że w rzeczywistości nie istnieją argumenty uzasadniające tak wysoką, albo w ogóle jakąkolwiek pomoc budżetu na cele rozwojowe przedsiębiorstwa. Pozostawianie mu całej dotacji w planowanej wysokości i odpisu z zysku ponadplanowego według planowanej normy nie wydaje się więc także słuszne. Ze względu na oddziaływanie bodźcowe łączny odpis na fundusz rozwoju powinien wzrastać w miarę wzrostu zysku, niemniej jednak pojawienie się zysku ponadplanowego powinno pociągnąć za sobą pewne świadczenia na rzecz budżetu, czy to w postaci zwrotu części dotacji (mniejszej od przyrostu odpisu z zysku na fundusz rozwoju), czy też po prostu w postaci wpłaty do budżetu z zysku ponadplanowego.

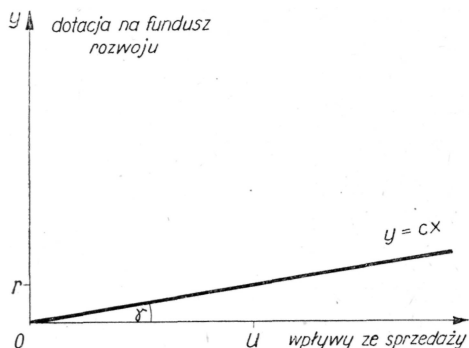
Uwaga ta dotyczy także przypadku, gdy rzeczywisty zysk przedsiębiorstwa przekracza wartość $\frac{w+r}{a}$. Według przepisów omawianej uchwały, w tym przedziale przyrost zysku pociąga za sobą proporcjonalny przyrost odpisu na fundusz rozwoju. Żadnych świadczeń z zysku na rzecz budżetu w tym przedziale nie ma, bo dotacja została już w całości zwrócona. Osiągnięcie tak dużego zysku świadczy jednak wyraźnie, że rzeczywista „zdolność podatkowa” przedsiębiorstwa jest dużo większa od ocenianej w planie i że nie istnieją powody, dla których powinno by ono być zwolnione od świadczeń na rzecz budżetu. Proporcjonalna stawka odpisów z zysku na fundusz rozwoju nie wydaje się więc w tym przedziale uzasadniona.

c. Przedsiębiorstwa planowo deficytowe

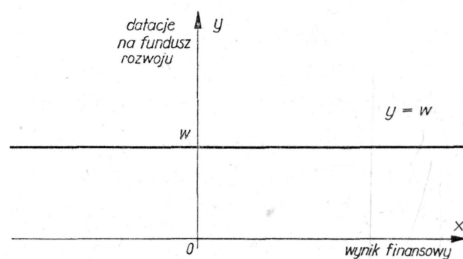
Źródłem odpisów na fundusz rozwoju przedsiębiorstwa planowo deficytowego była dotacja. Stosowane były dwie metody obliczania dotacji. Według pierwszej, dotacja obliczana była przy pomocy normy, która wyrażała stosunek procentowy między wielkością planowanych odpisów na fundusz rozwoju, a wielkością planowanych przychodów ze sprzedaży, $y - cx$ (rys. 4). Wielkość przychodów ze sprzedaży grała wówczas w przedsiębiorstwach planowo deficytowych rolę podstawy obliczania odpisów na fundusz rozwoju, podobnie jak w przedsiębiorstwach ren-

townych tę rolę grał zysk. Dla przedsiębiorstw deficytowych stosujących tę metodę obliczania odpisów na fundusz rozwoju, zwiększanie produkcji i sprzedaży pociągało za sobą zwiększenie funduszu rozwoju.

Według drugiej metody wielkość odpisu na fundusz rozwoju przedsiębiorstwa planowo deficytowego była niezmienna. Była ona równa kwocie zaplanowanej, niezależnie od tego, jak się kształtował rzeczywisty wynik finansowy (przedsiębiorstwa czy rzeczywiste przychody ze sprzedaży (rys. 5).



Rys. 4. Dotacja na fundusz rozwoju zależna od przychodów ze sprzedaży



Rys. 5. Niezmienna dotacja na fundusz rozwoju

Gdy żadne działanie przedsiębiorstwa nie może spowodować zmiany funduszu rozwoju, fundusz ten przestaje odgrywać rolę bodźca, nawet jeżeli jego rozmiary nie są pracownikom obojętne.

2. Uchwała nr 392 Rady Ministrów z 3 X 1958 r. w sprawie zasad podziału zysku, różnic wyrównawczych, pokrywania strat, finansowania środków obrotowych, inwestycji i kapitalnych remontów w przedsiębiorstwach przemysłu oraz zasad gospodarki finansowej zjednoczeń przemysłu na 1959 r. Mon. Pol. nr 88 poz. 491.

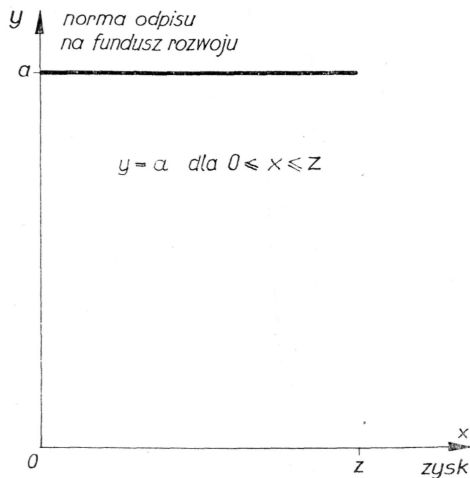
Od 1959 r. przedmiotem podziału między pracowników, budżet, zjednoczenie i przedsiębiorstwo jest nie zysk bilansowy, ale jego część uznana za zysk prawidłowy. Zysk bilansowy przedsiębiorstwa podlega weryfikacji, w trakcie której ustalane są kwoty zysku nieprawidłowego, zysku niezależnego od działalności przedsiębiorstwa i zysku prawidłowego. Zysk nieprawidłowy i zysk niezależny są przedsiębiorstwu w całości odbierane. Normy podziału zysku między budżet, zjednoczenie i przedsiębiorstwo dotyczą zysku prawidłowego zmniejszonego o przysługujące pracownikom przedsiębiorstwa odpisy na fundusz zakładowy.

Weryfikacji poddawana jest także strata bilansowa przedsiębiorstwa deficytowego. Strata uznana za obliczoną prawidłowo jest wyższa od straty bilansowej o sumy zysku nieprawidłowego i niezależnego.

a. Przedsiębiorstwa wysoko rentowne

Nowością wprowadzoną w 1959 r. w dziedzinie metod obliczania odpisów na fundusz rozwoju jest regresja odpisów z zysku ponadplanowego. Taka sama regresja dotyczyła odpisów z zysku ponadplanowego na fundusz rezerwowy zjednoczenia. Ponieważ kwoty otrzymane ze zmniejszenia odpisów na te fundusze zwiększały wpłatę przedsiębiorstwa do budżetu, była to równocześnie progresja wpłaty do budżetu z zysku ponadplanowego.

Progresja wpłat do budżetu z zysku ponadplanowego jest powodem, dla którego maleją albo nawet nikią korzyści (związane z funduszem rozwoju) z planowania zysku na nierealnie niskim poziomie, towarzyszące odpisom proporcjonalnym w systemie indywidualnie wyznaczanych norm. Progresję wpłat do budżetu z zysku ponadplanowego można uważać — optymistycznie patrząc — za bodziec do realnego planowania zysku, a w każdym razie za usunięcie jednego z bodźców do planowania zysku na nierealnie niskim poziomie.



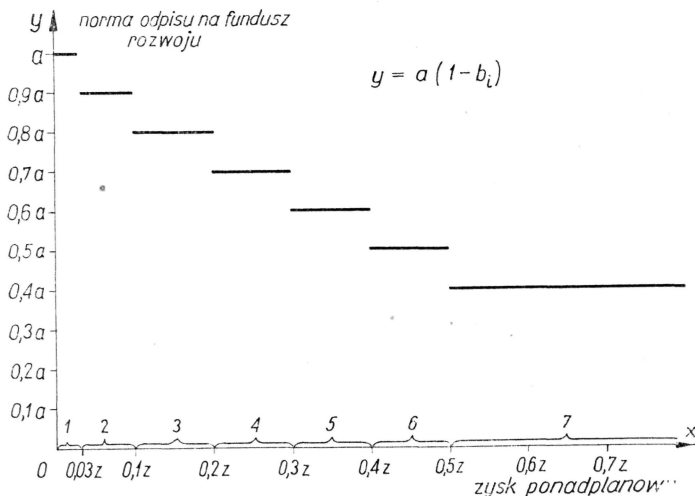
Rys. 6. Norma odpisu z zysku nie przekraczającego zysku planowanego

W systemie odpisów regresywnych przedsiębiorstwa miało dwie normy odpisów na fundusz rozwoju. Normę ustaloną w planie $y=a$, stosowało do obliczania odpisów na fundusz rozwoju z zysku nie przekraczającego kwoty zaplanowanej, $0 \leq x \leq z$ (rys. 6).

Jeżeli prawidłowy zysk był wyższy od planowanego, odpis z zysku ponadplanowego obliczany był na podstawie normy niższej od planowanej. Ustalone były przedziały zysku ponadplanowego wyrażonego w procencie zysku planowanego. Oznaczmy numer przedziału regresji symbolem i . W 1959 r., a także w następnych latach, $i=1, \dots, 7$. Im wyższy był wskaźnik zysku ponadplanowego, tj. im dalszy był przedział regresji, tym niższa była norma odpisów z zysku ponadplanowego. Obni-

żenie normy odpisów na fundusz rozwoju w kolejnych przedziałach regresji było jednakowe dla wszystkich przedsiębiorstw.

Te same przedziały regresji dotyczyły odpisów z zysku ponadplanowego na fundusz rezerwowy zjednoczenia, wobec czego były to równocześnie przedziały progresji wpłat do budżetu z zysku ponadplanowego.



Rys. 7. Norma odpisu z zysku ponadplanowego

Wskaźnik zmniejszenia normy odpisu z zysku ponadplanowego oznaczmy symbolem b_i , przy czym $0 \leq b_i < 1$, oraz $b_{i-1} > b_i$. Norma odpisu na fundusz rozwoju z zysku ponadplanowego w i-tym przedziale regresji jest równa $a(1 - b_i)$. Przedstawia to rys. 7.

Regresja odpisów na fundusz rozwoju z zysku ponadplanowego jest powodem, dla którego stosunek między wielkością całkowitego odpisu na fundusz rozwoju a wielkością całego zysku maleje w miarę wzrostu zysku ponadplanowego. Nazwijmy ten stosunek stawką łącznego odpisu. Stawka ta kształtuje się następująco:

$$y = a \quad \text{dla } 0 \leq x \leq z$$

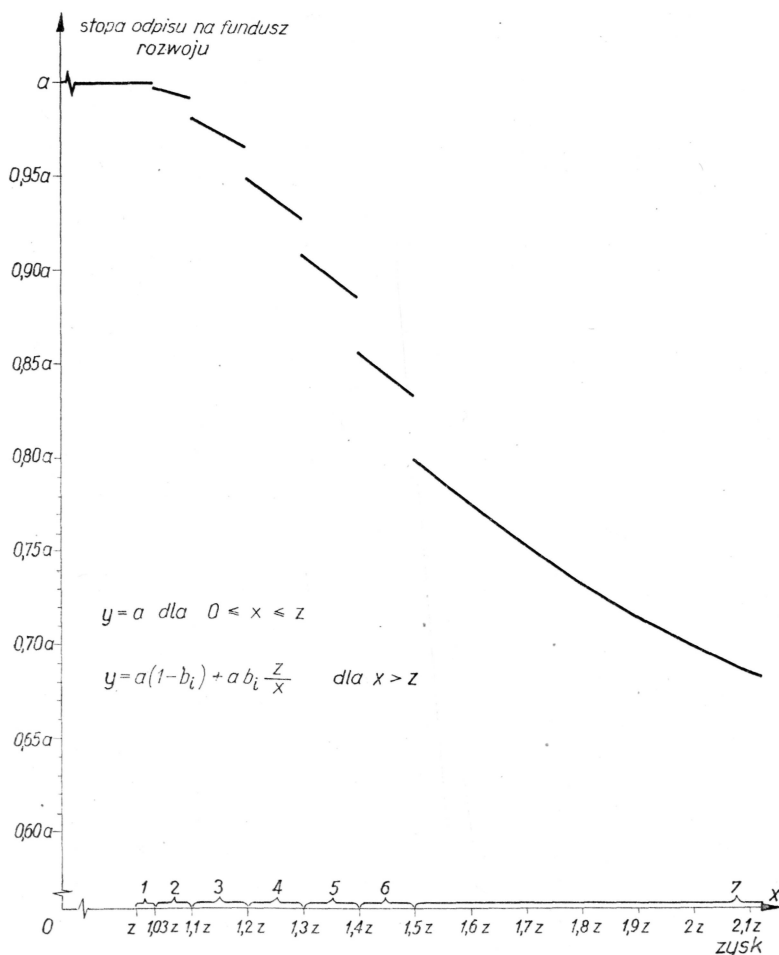
$$y = a(1 - b_i) + ab_i \frac{z}{x} \quad \text{dla } x > z.$$

Stawka łącznego odpisu jest stała i równa planowanej normie, gdy zysk prawidłowy nie przekracza zysku planowanego. W miarę wzrostu zysku ponadplanowego wysokość stawki maleje, gdyż wartość wyrażenia $ab_i \frac{z}{x}$ jest coraz mniejsza od wartości wyrażenia ab_i . Jedyne w pierwszym przedziale regresji, $z < x \leq 1,03z$, stawka łącznego odpisu jest stała i równa planowanej normie, gdyż $b_1 = 0$.

W miarę wzrostu zysku wartość wyrażenia $ab_i \frac{z}{x}$ maleje do zera ($\lim_{x \rightarrow \infty} \frac{z}{x} = 0$), wobec czego stawka łącznego odpisu maleje do granicy $a(1 - b_7)$, równej normie odpisu z zysku ponadplanowego w ostatnim

przedziale regresji. Jest to zrozumiałe, im większą bowiem część zysku stanowi zysk ponadplanowy, tym bliższa normie odpisu z zysku ponadplanowego jest stawka łącznego odpisu.

Przebieg stawki łącznego odpisu na fundusz rozwoju przedstawia rys. 8. Do wysokości $x=1,03z$ stawka ta jest stała, a następnie maleje.



Rys. 8. Stawka łącznego odpisu z zysku na fundusz rozwoju

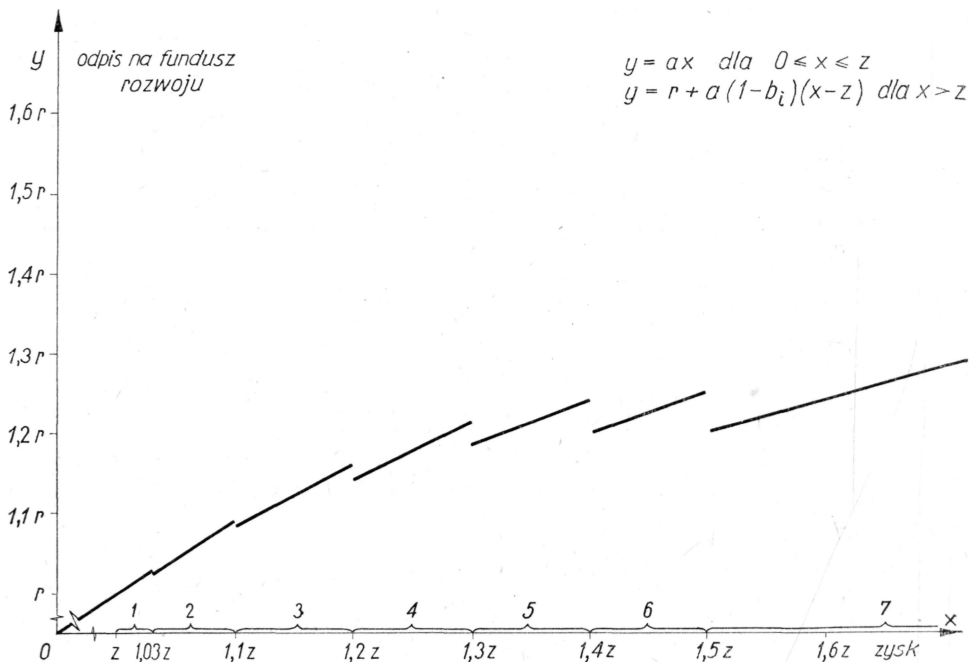
W ramach każdego przedziału spadek jest ciągły, a w punktach przejścia z jednego przedziału do następnego spadek jest gwałtowny (punkty nieciągłości stawki łącznego odpisu). Jest to charakterystyczna cecha regresji (regresji) globalnej, która ma istotny wpływ na kształtowanie się całkowitej kwoty odpisu na fundusz rozwoju, przedstawionej na rys. 9,

Łączny odpis na fundusz rozwoju (tj. suma odpisów z zysku mieszczącego się w granicach planu i z zysku ponadplanowego) kształtuje się tak, jak przedstawiono na s. 232.

$$y = ax \quad \text{dla } 0 \leq x \leq z$$

$$y = r + a(1 - b_i)(x - z) \quad \text{dla } x > z$$

Łączny odpis na fundusz rozwoju zmienia się proporcjonalnie do zmian wielkości zysku, dopóki zysk rzeczywisty nie przekracza zysku planowanego. Przyrost odpisu na fundusz rozwoju jest też proporcjo-



Rys. 9. Kwota łącznego odpisu z zysku na fundusz rozwoju

nalny do przyrostu zysku w pierwszym przedziale regresji, gdyż $b_i = 0$. Począwszy od $x = 1,03z$ tempo przyrostu łącznego odpisu maleje (nachylenie linii odpisów względem osi x -ów się zmniejsza), a przy przekraczaniu granic między sąsiadującymi przedziałami regresji maleje łączna kwota odpisu na fundusz rozwoju. Im dalszy jest przedział regresji, tym większy jest spadek kwoty odpisu po przejściu do następnego przedziału.

W tym systemie odpisów z punktu widzenia funduszu rozwoju zwiększanie zysku jest niekorzystne, o ile powoduje ono przejście z pobliża górnej granicy niższego przedziału do pobliża dolnej granicy następnego przedziału.

Specjalnej uwagi wymagają zmiany łącznej kwoty odpisów w miarę wzrostu zysku w końcowych przedziałach regresji. Wprowadzie w ramach każdego przedziału odpis na fundusz rozwoju wzrasta, ale spadek odpisu przy przejściu do następnego przedziału jest tak duży, że pochłania cały osiągnięty w przedziale przyrost. Z tego powodu kwota odpisu

na fundusz rozwoju z zysku wynoszącego 1,6z jest taka sama, jak z zysku wynoszącego 1,5z i znikomo większa (o 0,01 punktu) niż dla zysku wynoszącego 1,4z. W dolnych połowach przedziałów 5 i 6 oraz w początkowej części przedziału 7 kwota łącznego odpisu na fundusz rozwoju jest nawet mniejsza niż w górnej połowie przedziału 4. Zwiększając zysk w granicach mniej więcej od 140 do 160% zysku zaplanowanego przedsiębiorstwo nie mogło w ogóle zwiększyć swego odpisu na fundusz rozwoju, a co więcej, narażało się na zmniejszenie kwoty tego odpisu. Z punktu widzenia funduszu rozwoju korzystne było zwiększenie zysku powyżej 1,4z dopiero wtedy, gdy była szansa -zwiększenia go powyżej 1,6z.

Konstrukcja, która miała zapobiegać planowaniu nierealnie niskiego zysku, przekształca się — jak widać — w konstrukcję powstrzymującą przed wykorzystaniem okazji do zwiększania zysku prawidłowego w pewnym obszarze przyrostu zysku. Wprowadzie moment, w którym zaczyna ten hamulec działać, jest dość daleki: 140% planowanego zysku, niemniej jednak nie można pozytywnie ocenić konstrukcji, która karze za wykorzystywanie nadarżającej się okazji zwiększenia prawidłowego zysku.

Z rys. 9 można także zauważyć, że łatwo było tak zmienić tabelę regresji, by usunąć obszar obojętnego albo niekorzystnego przyrostu zysku. Wystarczyło zmniejszyć tempo regresji w wyższych przedziałach, albo zwiększyć rozpiętość wyższych przedziałów, a zniknąłby obszar obojętnego albo niekorzystnego przyrostu zysku.

b. Przedsiębiorstwa nisko rentowne

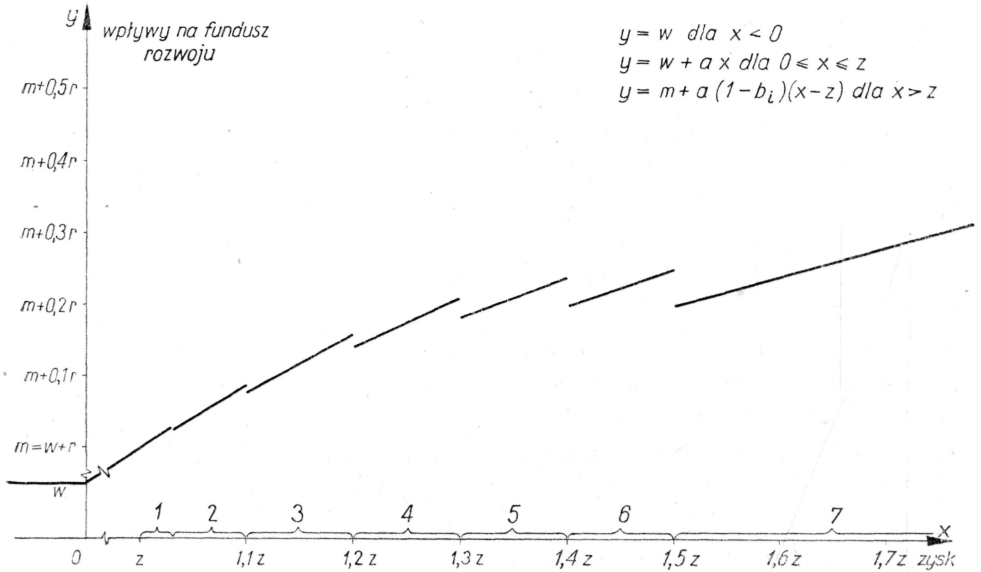
W 1959 r. została wprowadzona zasada, że przedsiębiorstwo nisko rentowne osiągające zysk ponadplanowy jest zobowiązane do dokonywania wpłat do budżetu (zjednoczenia) z tytułu zysku ponadplanowego. Wpłaty te były progresywne w miarę wzrostu wskaźnika zysku ponadplanowego. Skutkiem' tego stawka odpisów z zysku na fundusz rozwoju przedsiębiorstwa i fundusz rezerwy zjednoczenia malała w miarę wzrostu wskaźnika zysku ponadplanowego. Przedziały i tempo regresji były w przedsiębiorstwach nisko rentownych takie same, jak: w przedsiębiorstwach wysoko rentownych (rys. 6 i 7), stawka łącznego odpisu z zysku przebiegała więc w nich także tak samo, jak w przedsiębiorstwach wysoko rentownych (rys. 8). Jeżeli przedsiębiorstwo nisko rentowne nie korzystało z dotacji na fundusz rozwoju, jego łączny odpis na fundusz zmieniał się wraz ze wzrostem zysku w sposób przedstawiony na rys. 9.

Przedsiębiorstwo, którego zysk był za mały na pokrycie całego odpisu na fundusz rozwoju, korzystało z dotacji celowej. Dotacja była udzielana w zaplanowanej wysokości, bez względu na rzeczywisty wynik finansowy przedsiębiorstwa.

Całkowita suma odpisów na fundusz rozwoju przedsiębiorstwa nisko rentownego (z zysku i z dotacji) zmieniała się w miarę zmian zysku prawidłowego w sposób następujący:

$$\begin{aligned} y &= w && \text{dla } x \leq 0 \\ y &= w + ax && \text{dla } 0 < x \leq z \\ y &= m + a(1 - b_i)(x - z) && \text{dla } x > z. \end{aligned}$$

Przebieg tej funkcji przedstawia rys. 10.



Rys. 10. Łączny odpis z zysku i z dotacji na fundusz rozwoju

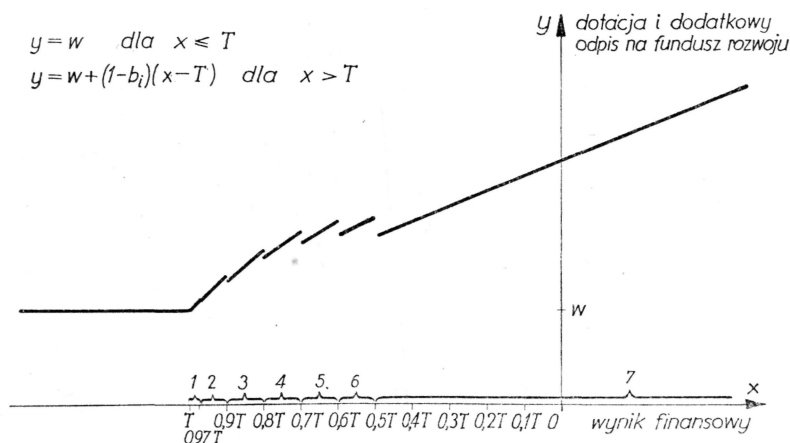
Od funkcji przedstawionej na rys. 9 różni się ona tym, że y ma dodatnią (stałą) wartość dla ujemnych wartości x , oraz że funkcja jest podniesiona nad oś x o stałą w . Przedsiębiorstwa korzystające z dotacji na fundusz rozwoju były w porównaniu z przedsiębiorstwami wysoko rentownymi i nisko rentownymi, nie korzystającymi z dotacji (rys. 9), w sytuacji uprzywilejowanej, gdyż miały zapewnione minimalne stałe wpływy na fundusz rozwoju, nawet gdy zamiast osiągnąć zysk — ponosiły stratę. Trudno wskazać na uzasadnienie tego przywileju, który zresztą obserwowaliśmy już w poprzednim roku.

Korzystną zmianą w porównaniu z rokiem poprzednim (rys. 3) jest wprowadzenie wpłat do budżetu z zysku (ponadplanowego oraz usunięcie obszaru obojętnego przyrostu zysku). Niestety, zamiast dawnego pojawia się nowy obszar, w którym (przyrost zysku jest obojętny, albo nawet niekorzystny dla wielkości funduszu rozwoju (zob. opis rys. 9).

c. Przedsiębiorstwa planowo deficytowe

W tworzeniu funduszu rozwoju przedsiębiorstw planowo deficytowych zrezygnowano z uzależniania wielkości dotacji celowej od wielkości przychodów ze sprzedaży. Przedsiębiorstwa planowo deficytowe, które osiągnęły wynik nie lepszy niż przewidywał plan, otrzymywały dotację w wysokości przewidzianej w planie. Pogorszenie wyniku w porównaniu z planem nie powodowało zmniejszenia dotacji.

Gdy przedsiębiorstwo polepszyło wynik w porównaniu z planem, uzyskiwało prawo do dodatkowego odpisu na fundusz rozwoju. Norma wyjściowa (stosowana, gdy poprawa wyniku nie przekraczała 3% bezwzględnej wartości straty planowanej) wynosiła 100%.



Rys. 11. Kwota łącznego odpisu, planowanego i dodatkowego, na fundusz rozwoju

Im wyższy był wskaźnik poprawy wyniku, tym (mniejsza część poprawy przypadająca na fundusz rozwoju). Przedziały i tempo regresji były takie same, jak stosowane przy podziale ponadplanowego zysku przedsiębiorstw rentownych (rys. 7). Normę odpisu dodatkowego można więc zapisać:

$$y = 1 - b_i.$$

Całkowita kwota odpisu (planowanego i dodatkowego) przedsiębiorstwa planowo deficytowego przebiegała następująco:

$$y = w \quad \text{dla } x \leq T$$

$$y = w + (1 - b_i)(x - T) \quad \text{dla } x > T$$

Zmiany łącznego odpisu w zależności od zmian wyniku finansowego przedstawia rys. 11. Cechą tego systemu odpisów jest brak odpowiedzialności — z punktu widzenia funduszu rozwoju — za pogorszenie wyniku w porównaniu z planem, oraz istnienie, podobnie jak w przedsiębiorstwach rentownych, takiego obszaru poprawy wyniku, w którym poprawa

ta jest obojętna albo nawet niekorzystna dla wielkości funduszu rozwoju.

3. Uchwała nr 17 Rady Ministrów z 8 I 1960 r. w sprawie zasad gospodarki finansowej przedsiębiorstw i zjednoczeń na 1960 r., Mon Pol. nr 13 poz. 61.

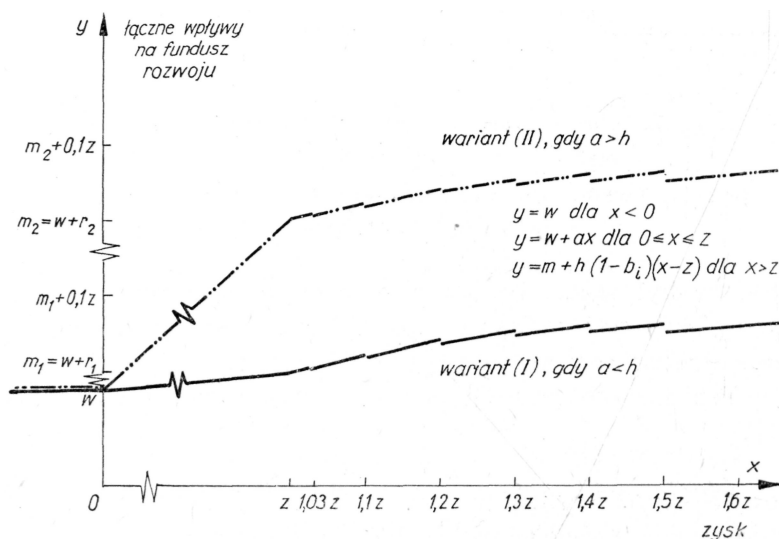
Uchwała ta obowiązywała w 1960 r., ale podziału zysku i ustalenia odpisów na fundusze celowe za 1961 r. dokonano także według jej przepisów.

a. Przedsiębiorstwa wysoko rentowne

Norma odpisów z zysku w granicach planu i z zysku ponadplanowego kształtowały się tak samo, jak w poprzednim roku (rys. 6 i 7), wobec czego łączna stawka odpisów i kwota odpisów zmieniały się pod wpływem zmian zysku w sposób przedstawiony na rys. 8 i 9.

b. Przedsiębiorstwa nisko rentowne

Norma odpisu z zysku nie przekraczającego kwoty zaplanowanej oraz wielkość dotacji przebiegały identycznie jak w poprzednim roku. Zmieniła się jednak norma odpisu z zysku ponadplanowego.



Rys. 12. Łączny odpis z zysku i z dotacji na fundusz rozwoju

Zysk ponadplanowy, pozostały po pokryciu dodatkowych odpisów na fundusz zakładowy, dzielony był w latach 1960 i 1961 tylko na wpłatę do budżetu i odpis na fundusz rozwoju przedsiębiorstwa. Nie było natomiast odpisu z zysku ponadplanowego na fundusz rezerwowy zjednoczenia. Ponadto nowością jest, że ustalona w planie norma odpisów na fundusz rozwoju nie miała żadnego znaczenia dla podziału zysku ponadplanowego.

Wyjściowymi normami podziału zysku ponadplanowego były: 75% na wpłatę do budżetu i 25% na fundusz rozwoju. Normy te były stosowane, gdy zysk ponadplanowy nie przekraczał 3% zysku planowanego. W miarę wzrostu wskaźnika zysku ponadplanowego norma wpłat do budżetu wzrastała, a norma odpisów na fundusz rozwoju malała w tempie i w przedziałach identycznych jak w ubiegłym roku (rys. 7).

Norma odpisu z zysku na fundusz rozwoju przedsiębiorstwa nisko rentownego kształtowała się więc następująco:

$$\begin{array}{ll} y = a & \text{dla } 0 \leq x \leq z \\ y = h(1 - b_i) & \text{dla } x > z \end{array}$$

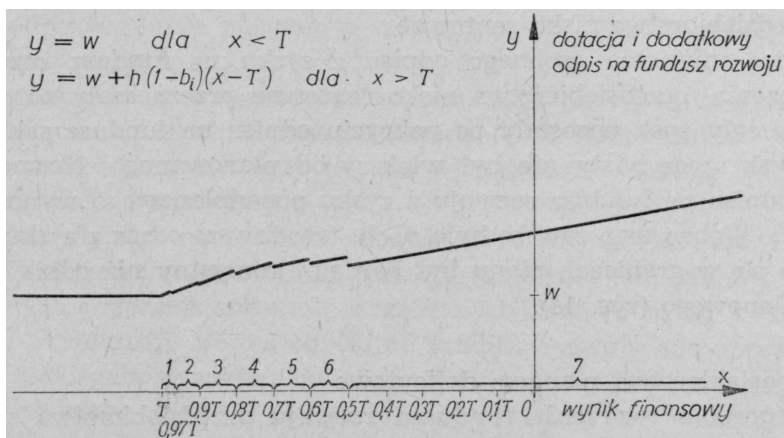
przy czym $h = 25\%$.

Norma odpisu z zysku ponadplanowego była dla przedsiębiorstwa nisko rentownego bardziej korzystna z punktu widzenia funduszu rozwoju od normy odpisu z zysku planowanego, o ile planowana norma odpisu była mniejsza od 25%.

Zmiana całkowitej kwoty odpisów pod wpływem zmiany zysku przedsiębiorstwa nisko rentownego przedstawiona jest na rys. 12. Wariant I przedstawia sytuację, gdy $a < h$, wobec czego podział zysku ponadplanowego jest dla funduszu rozwoju korzystniejszy niż podział zysku w granicach planu. Wariant II przedstawia (Sytuację, gdy $a > h$. W obu wariantach założono, że przedsiębiorstwo korzysta z dotacji celowej na fundusz rozwoju, co — wobec stałości dotacji — nie ma żadnego znaczenia dla kształtu funkcji odpisów z zysku na fundusz rozwoju.

c. Przedsiębiorstwa planowo dyficytowe

W porównaniu z 1959 r. zmieniono normę wyjściową odpisów na fundusz rozwoju, obniżając ją do 40% poprawy wyniku. Przedziały i tempo regresji odpisów dodatkowych zostały takie same, jak dawniej.



Rys. 13. Łączny odpis, planowany i dodatkowy, na fundusz rozwoju

4. Uchwała nr 387 Rady Ministrów z 17 XI 1960 r. w sprawie zasad gospodarki finansowej państwowych przedsiębiorstw przemysłowych i ich zjednoczeń objętych planowaniem centralnym. Mon. Pol. nr 91 poz. 411, zmiany Mon. Pol. 1961 nr 79 poz. 129 i Mon. Pol. 1963 r. nr 14 poz. 77, jednolity tekst Mon. Pol. 1963 nr 35 poz. 175.

Przepisy tej uchwały ustaliły zasady podziału zysku i obliczania odpisów na fundusze celowe przedsiębiorstw w latach 1962—1965.

Nowością w podziale zysku było zniknięcie osobnego odpisu z zysku na fundusz rezerwowy zjednoczenia. Przedsiębiorstwa wysoko rentowne planowały podział zysku (pozostałego po pokryciu odpisów na fundusz zakładowy) na wpłatę do zjednoczenia i na odpis na fundusz rozwoju, przedsiębiorstwa nisko rentowne planowały przeznaczenie na fundusz rozwoju całego zysku pozostałego po pokryciu odpisów na fundusz zakładowy.

Nowością była także próba powiązania wielkości odpisów na fundusz rozwoju z poprawą wyników w porównaniu z rokiem poprzedzającym rok planowany. Jednakże sformułowania uchwały o zależności planowanego odpisu na fundusz rozwoju od przyrostu wyniku należy traktować jedynie jako życzenie, by taką zależność kiedyś w przyszłości wprowadzić. Uchwała przewidywała bowiem — i to bynajmniej nie jako wyjątek — przeznaczenie na fundusz rozwoju kwot zupełnie różnych od poprawy wyniku.

a. Przedsiębiorstwa wysoko rentowne

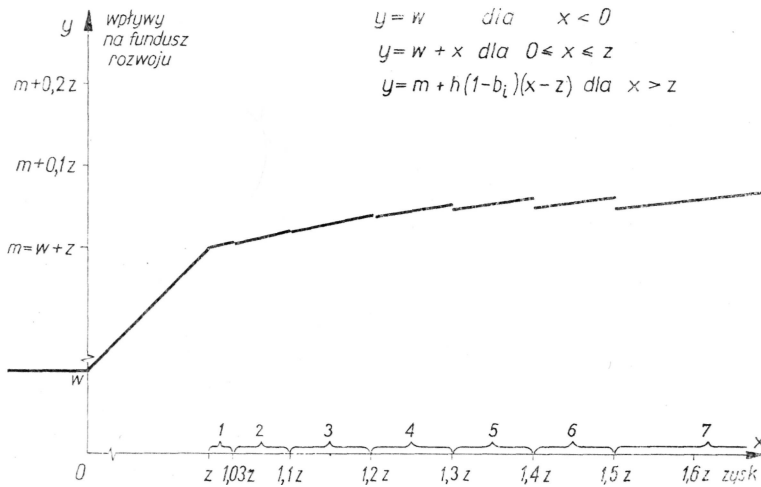
Normy odpisu na fundusz rozwoju z zysku mieszczącego się w granicach planu i z zysku ponadplanowego, stawka łącznych odpisów i kwota łącznych odpisów kształtowały się identycznie jak w poprzednich latach (rys. 6, 7, 8 i 9).

b. Przedsiębiorstwa nisko rentowne

Wobec zniesienia osobnego odpisu z zysku na fundusz rezerwowy zjednoczenia, przedsiębiorstwa nisko rentowne przeznaczały na fundusz rozwoju cały zysk pozostały po pokryciu odpisu na fundusz zakładowy, o ile zysk rzeczywisty nie był większy od planowanego. Norma wyjściowa odpisu na fundusz rozwoju z zysku ponadplanowego wynosiła nadal 25%. Wobec tego zawsze było $a > h$, tzn. zawsze odpis z zysku mieszczącego się w granicach planu był bardziej korzystny niż odpis z zysku ponadplanowego (rys. 14).

c. Przedsiębiorstwa planowo deficytowe

W sposobie tworzenia funduszu rozwoju przedsiębiorstwa planowo deficytowego nie zaszły żadne zmiany w porównaniu z okresem poprzednim (rys. 13).



Rys. 14. Łączny odpis z zysku i z dotacji na fundusz rozwoju

* * *

Wśród przedsiębiorstw zarządzanych centralnie, prowadzących gospodarkę finansową zgodnie z przepisami uchwały nr 387 Rady Ministrów z 17 XI 1960 r., wyodrębniła się w 1962 r. grupa przedsiębiorstw lasów państwowych. Uchwała nr 304 Rady Ministrów z 4 X 1962 r. w sprawie zasad gospodarki finansowej przedsiębiorstw lasów państwowych podległych Ministrowi Leśnictwa i Przemysłu Drzewnego, Mon. Pol. nr 75 poz. 347, zawiera te przepisy, które odróżniają system finansowy przedsiębiorstw lasów państwowych od systemu finansowego innych przedsiębiorstw zarządzanych centralnie.

Tworzenie funduszu rozwoju w przedsiębiorstwach lasów państwowych różniło się: 1) uzależnieniem odpisów na fundusz od akumulacji finansowej przedsiębiorstwa oraz 2) pozbawieniem przedsiębiorstwa prawa do odpisów, jeżeli pogorszyło ono znacznie wynik finansowy w porównaniu z planem.

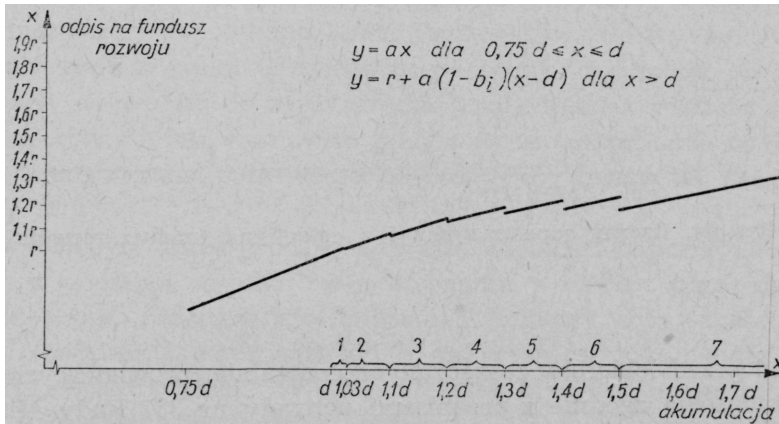
Uchwała mówiła o tworzeniu funduszu rozwoju tylko w tych przedsiębiorstwach, które zaplanowały akumulację. Źródłem odpisów na fundusz rozwoju był zysk, a gdy ten nie wystarczał — dotacje Naczelnego Zarządu Lasów Państwowych.

Norma odpisów na fundusz rozwoju była równa stosunkowi planowanej kwoty odpisu na fundusz rozwoju (ustalanej tak, jak we wszystkich innych przedsiębiorstwach zarządzanych centralnie) od kwoty planowanej akumulacji. Norma odpisu na fundusz rozwoju od poprawy akumulacji podlegała zmniejszeniu zależnie od wskaźnika poprawy akumulacji. Przedziały regresji, tempo i pułap układały się identycznie jak w innych przedsiębiorstwach zarządzanych centralnie (rys. 7).

Osiągnięcie zweryfikowanej akumulacji mniejszej niż 75% akumu-

lacji planowanej powodowało pozbawienie przedsiębiorstwa prawa do odpisów na fundusz rozwoju. Jest to przypadek najsurowszej odpowiedzialności przedsiębiorstwa za pogorszenie wyników finansowych w porównaniu z planem.

Łączna kwota odpisów na fundusz rozwoju przedsiębiorstwa lasów państwowych kształtowała się pod wpływem zmian wielkości akumulacji w sposób przedstawiony na rys. 15.



Rys. 15. Łączna kwota odpisu na fundusz rozwoju zależnie od istopnia osiągnięcia zaplanowanej akumulacji

5. Uchwała nr 276 Rady Ministrów z 28 X 1965 r. w sprawie gospodarki finansowej zjednoczeń przemysłowych i zgrupowanych w nich przedsiębiorstw państwowych⁶ objętych planowaniem centralnym (Mon. Pol. nr 61 poz. 316).

Uchwała obowiązuje od 1 I 1966 r. Rozliczeń wynikających ze sprawozdań finansowych za 1965 r. dokonały przedsiębiorstwa według poprzednio obowiązujących zasad.

W systemie finansowym obowiązującym od 1 I 1966 r. mamy do czynienia z kilkoma zmianami o charakterze formalnym. Do takich nowości należy ustalanie norm podziału zysku na okresy dwuletnie. Ponieważ jednak dla każdego roku okresu dwuletniego norma jest wyznaczana osobno, nadal mamy indywidualne normy dla każdego przedsiębiorstwa i dla każdego roku.

⁶ Gospodarkę finansową przedsiębiorstw budownictwa, zarządzanych centralnie, regulują od 1966 r. odrębne przepisy. Zawiera je uchwała nr 277 Rady Ministrów z 28 X 1965 r. w sprawie gospodarki finansowej zjednoczeń budownictwa i zgrupowanych w nich przedsiębiorstw objętych planowaniem centralnym, Mon. Pol. nr 61 poz. 317.

Gdy chodzi o fundusz rozwoju, różnice między przedsiębiorstwami budownictwa a przedsiębiorstwami przemysłowymi dotyczą jego wykorzystywania, natomiast zasady tworzenia funduszu są identyczne.

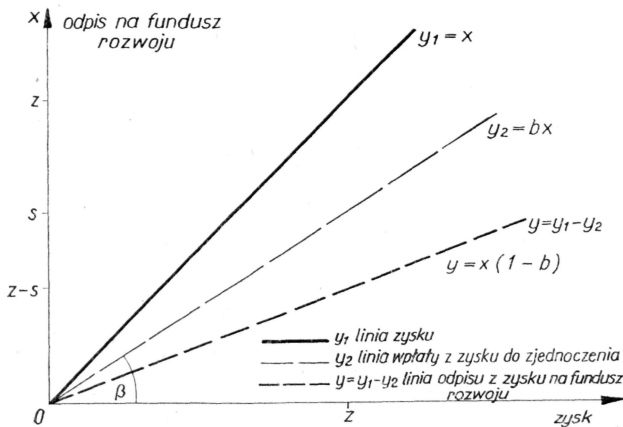
Nowością typai formalnego jest także rezygnacja z odrębnych norm odpisu z zysku na fundusz rozwoju i norm wpłaty do zjednoczenia. Ponieważ zysk przedsiębiorstw (po odjęciu odpisu na fundusz zakładowy) dzielony jest tylko na wpłatę do zjednoczenia i odpis na fundusz rozwoju, wystarcza jedna norma finansowa. Nie oznacza to żadnej zmiany w zasadach podziału zysku. Jest bowiem obojętne, czy normę odpisu na fundusz rozwoju wyznaczmy liczbą a , czy też liczbą $1 - b$, jeżeli tylko $a + b = 1$.

Natomiast nowością sięgającą do zasad podziału zysku jest odstąpienie od regresji odpisów na fundusz rozwoju z zysku ponadplanowego (poprawy wyniku w porównaniu ze stratą planowaną). Zmienia to związek między wielkością całkowitego odpisu a wielkością wyniku finansowego przedsiębiorstwa.

Zaszły również zmiany w warunkach wykorzystywania odpisów z zysku na fundusz rozwoju, nie będą one jednak tu omawiane, gdyż nie wpływają na związek odpisów na fundusz rozwoju z wynikiem finansowym przedsiębiorstwa.

a. Przedsiębiorstwa wysoko rentowne

Ponieważ normy odpisów na fundusz rozwoju zniknęły, w badaniach związku wielkości odpisu na fundusz rozwoju z wielkością wyniku finansowego musimy wychodzić od normy wpłaty z zysku do budżetu (zjednoczenia). Jeśli tę normę oznaczymy symbolem b , to symbolem $1 - b$ oznaczymy część zysku, która pozostaje na fundusz rozwoju.



Rys. 16. Odpis z zysku na fundusz rozwoju

Norma wpłaty z zysku, ustalona w planie, obowiązuje w rozliczeniach z tytułu zysku prawidłowego bez względu na jego stosunek do zysku zaplanowanego. Wpłata z zysku do centrali zjednoczenia jest więc proporcjonalna do wielkości zysku, $y = bx$; tym samym odpis na fundusz rozwoju jest też proporcjonalny do wielkości zysku, $y = (1 - b)x$ (rys. 16).

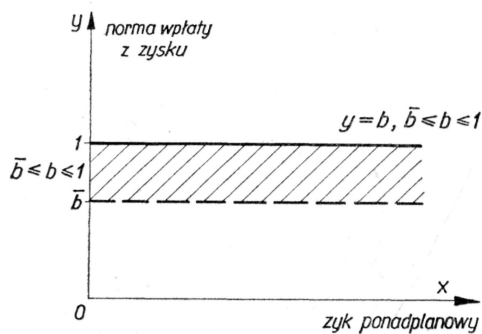
Zależność między wielkością odpisu z zysku na fundusz rozwoju a wielkością całego zysku przedsiębiorstwa wysoko rentownego jest taka sama, jak obserwowaliśmy w 1958 r. (rys. 2).

Rezygnację ze stosowanej w latach 1959—1960 metody regresji odpisów na fundusz rozwoju z zysku ponadplanowego należy ocenić pozytywnie ze względu na przedstawione poprzednio wady tej metody. Może jednak, zamiast rezygnować zupełnie z regresji, należało raczej wprowadzić tylko pewne zmiany w tabeli regresji; ponieważ normy podziału zysku nadal są ustalane indywidualnie, zaplanowanie zysku na nierealnie niskim poziomie staje się dla przedsiębiorstwa znów korzystne z punktu widzenia funduszu rozwoju.

b. Przedsiębiorstwa nisko rentowne

Przedsiębiorstwa nisko rentowne nie planują wpłaty z zysku do budżetu (zjednoczenia). Ich planowana norma ($1 - b$) odpisu na fundusz rozwoju wynosi zatem 1 (tj. 100%), podobnie jak to było w latach 1962—1965.

Podobnie też jak w ubiegłych latach, w przypadku osiągnięcia zysku ponadplanowego zobowiązane są one do pewnych wpłat do budżetu (zjednoczenia) z tytułu tego zysku. Jednakże sposób ustalania normy wpłat z zysku ponadplanowego zmienił się radykalnie. Znikła bowiem wyjściowa norma wpłat, i — tak samo jak w przedsiębiorstwach rentownych — progresja wpłat do budżetu, a więc regresja odpisów na fundusz rozwoju.



Rys. 17. Norma wpłat do budżetu z zysku ponadplanowego

Norma wpłaty z zysku ponadplanowego przedsiębiorstwa nisko rentownego nie jest w ogóle z góry ustalona. Normę tę ustala centrala zjednoczenia dopiero wtedy, gdy wielkość zysku ponadplanowego (prawidłowego) jest znana z zatwierdzonego rocznego sprawozdania finansowego. Norma ta nie może być niższa od normy wpłat z zysku do budżetu obowiązującej zjednoczenie jako całość, $b \geq \bar{b}$. Ponieważ górna granica wpłaty do centrali zjednoczenia z tytułu zysku ponadplanowego nie jest

ustalona, należy przyjąć, że jest nią 100%, a zatem $\bar{b} \leq b \leq 1$. Wobec tego norma odpisu na fundusz rozwoju z zysku ponadplanowego zawiera się w granicach $0 \leq (1-b) \leq (1-\bar{b})$.

Próba przedstawienia tego rozwiązania jest rys. 17. Obszar zakreskowany wraz z ograniczającymi go liniami przedstawia pole, w którym musi leżeć punkt reprezentujący normę wpłat z zysku (ponadplanowego do budżetu (zjednoczenia). Odległość tego punktu od osi x -ów jest normą wpłat do zjednoczenia, a jego odległość od linii $y=l$ jest normą odpisu z zysku ponadplanowego na fundusz rozwoju.

Łączne odpisy na fundusz rozwoju przedsiębiorstwa nisko rentownego przedstawia rys. 18. Gdy przedsiębiorstwo korzysta z dotacji na fundusz rozwoju, odpisy te kształtują się następująco:

$$\begin{aligned} x &= w && \text{dla } x \leq 0 \\ y &= w + x && \text{dla } 0 < x \leq z \\ y &= m + (1-b)(x-z) && \text{dla } x > z \end{aligned}$$

przy czym $\bar{b} \leq b \leq 1$

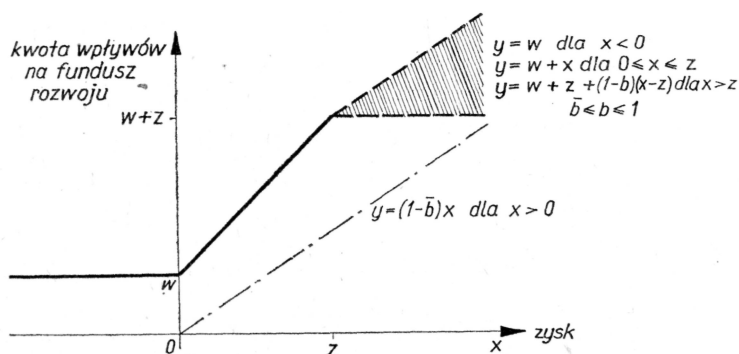
Jeżeli przedsiębiorstwo nie korzysta z dotacji, mamy

$$\begin{aligned} y &= x && \text{dla } 0 \leq x \leq z \\ y &= r + (1-b)(x-z) && \text{dla } x > z \end{aligned}$$

przy czym $\bar{b} \leq b \leq 1$.

Na rysunku zniknie prosta równoległa do osi x -ów dla ujemnych wartości x , a w ćwiartce dodatniej funkcja się obniży i zacznie się w początku układu.

Punkt reprezentujący wysokość łącznego odpisu z zysku na fundusz rozwoju, gdy przedsiębiorstwo nisko rentowne osiągnie zysk ponadpla-



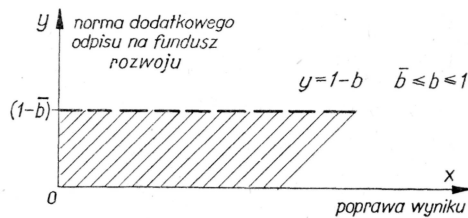
Rys. 18. Łączny odpis z zysku na fundusz rozwoju

nowy, musi leżeć (rys. 18) w obszarze zakreskowanym wraz z ograniczającymi go liniami. Rys. 18 jest próbą przedstawienia faktu, że osiągnięcie zysku ponadplanowego może pociągnąć za sobą zwiększenie odpisu na fundusz rozwoju, ale też może tego wcale nie spowodować. Przedsiębiorstwo nie wie zatem), czy przyrost zysku w porównaniu z pia-

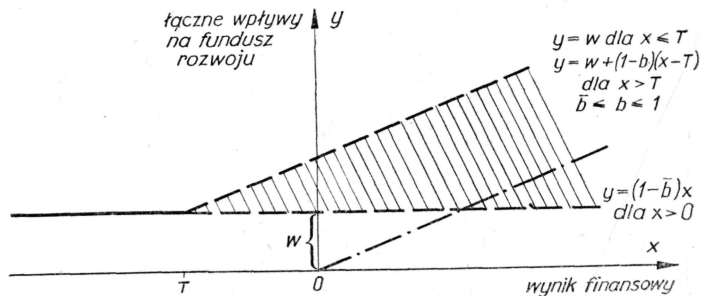
nem jest opłacalny z punktu widzenia funduszu rozwoju. W tym ujęciu odpis na fundusz rozwoju z zysku ponadplanowego przestaje grać rolę bodźca, a staje się jak gdyby „dotacją uznaniową”, której uzyskanie i wielkość wychodzi w ogóle poza zakres rachunku ekonomicznego.

c. Przedsiębiorstwa planowo deficytowe

Jak poprzednio, przedsiębiorstwa planowo deficytowe korzystają z dotacji na fundusz rozwoju. Dotacja jest udzielana w zaplanowanej wysokości, gdy strata nie jest mniejsza od zaplanowanej. Gdy przedsiębiorstwo poprawi wynik w porównaniu z planem, centrala zjednoczenia ustala dla niego normę dodatkowego odpisu na fundusz rozwoju. Norma jest wyrażona w procencie poprawy wyniku; nie może być ona



Rys. 19. Norma dodatkowego odpisu na fundusz rozwoju



wyższa niż średnia norma zysku pozostawionego zgodnie z planem do dyspozycji przedsiębiorstw danego zjednoczenia, $(1-b) \leq (1-\bar{b})$. Próba przedstawienia tej sytuacji jest rys. 19. Obszar zakreskowany wraz z górną granicą przedstawia pole, w którym musi się znaleźć norma dodatkowego odpisu na fundusz rozwoju.

Całkowity odpis na fundusz rozwoju, planowany i dodatkowy, kształtuje się następująco:

$$\begin{aligned} y &= w & \text{dla } x \leq T \\ y &= w + (1-b)(x-T) & \text{dla } x > T \end{aligned}$$

przy czym $\bar{b} \leq b < 1$.

Próba przedstawienia związku odpisu na fundusz rozwoju z wynikiem finansowym jest rys. 20. Gdy przedsiębiorstwo osiąga wynik finansowy lepszy niż przewidywał plan, punkt przedstawiający wielkość łącznego odpisu, planowanego i dodatkowego, musi leżeć w obszarze zakreskowanym wraz z górną ograniczającą go linią. Dodatkowy odpis na fundusz rozwoju przedsiębiorstwa planowo deficytowego jest także jak gdyby „dotacją uznaniową” zjednoczenia, podobnie jak odpis z zysku ponadplanowego przedsiębiorstwa nisko rentownego.

THE DEPENDENCE OF THE PROGRESS FUND ON THE FINANCIAL RESULT IN A STATE ENTERPRISE

S u m m a r y

The progress fund in an enterprise arises from inflows, the amount of which depends on the enterprise's financial result. These inflows may come from the enterprise's profit or from subsidy. The ratio of these inflows to the financial result, as well as the sources of the inflows are determined by financial regulations and depend on whether high profit, low profit or deficit is assumed in the enterprise's plan.

These regulations were subject to several changes between 1958 and 1967. It is interesting to investigate, how inflows to the progress fund were related to the financial result by force of the successive regulations.

According to the 1958 regulations there was a constant ratio between profit (or, if the enterprise planned losses, between turnover) and inflow to the progress fund. This ratio was predetermined by the enterprise's plan individually for every enterprise. The implementation of the plan had no influence on this ratio. The regulations were such that it was convenient for the enterprise to plan its profit (or its turnover) as low as possible.

The characteristic feature of the regulations in force between 1959 and 1965 was the regression of inflows to the progress fund when the enterprise's financial result was better than planned. The greater was the profit (or smaller the loss) compared with planned quotas, the relatively smaller was the inflow to the progress fund. Planning of unrealistically low profit ceased to be attractive from the point of view of the progress fund.

The system of regression in force between 1959 and 1965 had one rather great defect. The improvement of enterprise's planned financial result between 40 and 60 per cent did not cause any increase of the inflow to the progress fund, and in some intervals it even caused decrease of the inflow.

The regulations in force since 1966 have removed regression of inflows to the progress fund. The constant ratio between profit and contributions to the progress fund has been reintroduced as far as enterprise planning high profit are concerned. Enterprises planning low profit or deficit know inflows to their progress fund only in case their financial result is not better than planned. They do not know at all whether they have the right — and if so to what extent — to transfer any additional amount to the progress fund, if they achieve better results than they had planned. The additional inflow becomes something like extra subsidy, granted arbitrarily to the enterprise by the board of the association of enterprises. Therefore no definite relation exists between inflow to the progress fund and the financial result in the last two groups of enterprises.