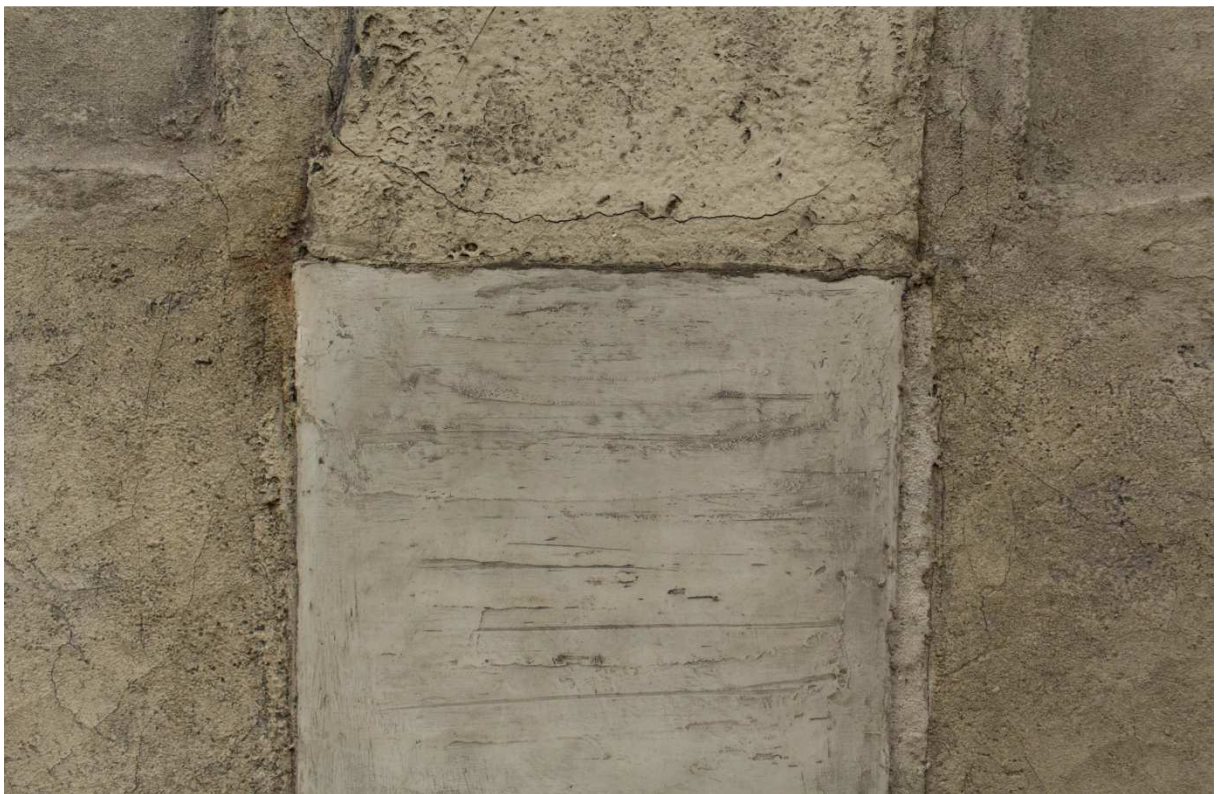


TARABUŁA Janusz

widok ogólny

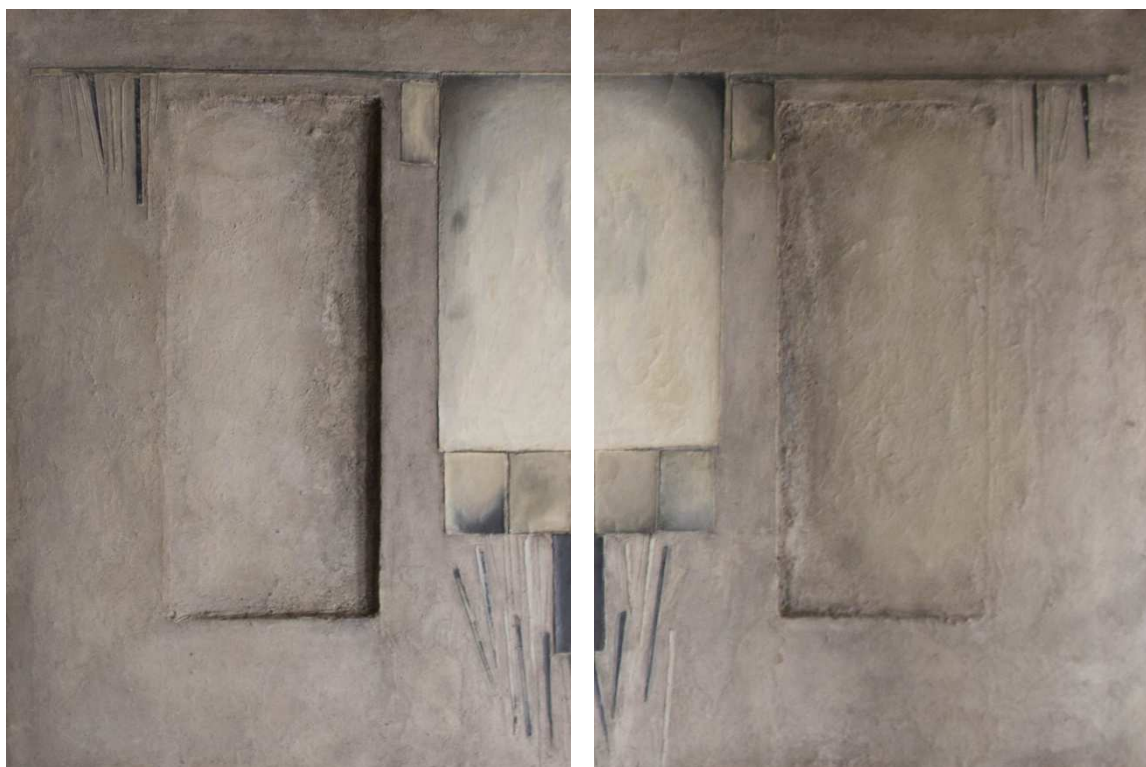


autor		tytuł	
TARABUŁA Janusz		<i>Kompozycja II</i>	
rok powstania		wymiary	
1961		62 x 90	
technika /tworzywo/			
collage /płótno/			
w zbiorach		nr inwentarza	autor fotografii
Muzeum Narodowe w Krakowie		MNK-II-b-2650	MJA
			opis
<p>Kompozycja monochromatyczna w odcieniach ciepłych szarości utworzona przez pokrycie płótna zaprawą o chropowatej fakturze zbliżonej do tynku. Wzdłuż osi wertykalnej lekko wypukły pionowy pas zajmujący 7/8 wysokości kompozycji, na który składa się: w dolnej części – wysoki prostokąt w chłodniejszej tonacji, o wygładzonej powierzchni, przedzielony poziomym paskiem w odcieniu podłoża oraz – w górnej – krótszy prostokąt pokryty zaprawą o odcieniu i fakturze zbliżonymi do tła. Po jego bokach prostokątne pola, wgłębione ku osi wertykalnej, redukowane w miarę zbliżania się ku krawędziom bocznym. Od górnych narożników prostokąta, ku krawędziom bocznym kompozycji odchodzą poziome listewki w odcieniu tła, wintegrowane w podłoże.</p>			



TARABUŁA Janusz

fragmenty



autor		tytuł	
TARABUŁA Janusz		Obraz	
rok powstania		wymiały	
1961		113 x 166	
technika /tworzywo/			
olej /płótno, gips/			
w zbiorach		nr inwentarza	autor fotografii
Muzeum Narodowe w Warszawie		MPW 3457	MJA
			opis
<p>Kompozycja monochromatyczna w odcieniach szarości utworzona przez pokrycie płótna farbą/zaprawą o chropowatej fakturze. Na osi wertykalnej, pionowy prostokąt zamalowany bielą, z akcentami czerni w górnych narożnikach, umiejscowiony w górnej części kompozycji; poniżej cztery mniejsze, nieco ciemniejsze, również cieniowane czernią, pionowe prostokąty, zestawione jeden obok drugiego; niżej rozłożone wąskie, pionowe wycinki papieru fotograficznego; największy z nich – czarny, prostokątny - ułożony na osi wertykalnej. Od górnych narożników centralnego prostokąta poziomo ułożone cienkie listewki w odcieniu tła, wintegrowane w podłoże, zajmujące niemal całą szerokość kompozycji, z wycinkami papieru na końcach: przy krawędziach bocznych kompozycji kilka cienkich pasków, przy krawędziach centralnej formy – pojedyncze prostokąty. Pod listewkami, prostokątne pionowe pola o bardziej chropowatej fakturze, wgłębione przy krawędzi bliższej osi wertykalnej, coraz słabiej w miarę zbliżania ku krawędziom bocznym.</p>			

TARABUŁA Janusz

widok ogólny



autor		tytuł	
TARABUŁA Janusz		<i>Kompozycja</i>	
rok powstania		wymiary	
1962		62 x 90	
technika /tworzywo/ mieszana /płótno/			
w zbiorach		nr inwentarza	autor fotografii
Muzeum Ziemi Chełmskiej im. W. Ambroziewicza w Chełmie - Galeria 72		MCH/S/M/599	MZCh – G. Zabłocki
opis			
<p>Kompozycja w odcieniach jasnego ugru utworzona przez pokrycie płótna zaprawą o chropowatej fakturze zbliżonej do tynku, z widoczną siecią spękań. Wzdłuż osi wertykalnej lekko wypukły pionowy prostokąt, zajmujący 7/8 wysokości kompozycji. Jego powierzchnia wygładzona, w odcieniu nieco jaśniejszym od tła, z czarnym, poziomym prostokątem położonym powyżej osi horyzontalnej. Po jego bokach prostokątne pola silnie wgłębione przy krawędzi bliższej osi wertykalnej, coraz słabiej w miarę zbliżania się ku krawędziom bocznym. Ponadto, od górnych narożników pasa poziome listewki w odcieniu tła, wciśnięte w podłoże, sięgające niemal krawędzi bocznych.</p>			



autor		tytuł	
TARABUŁA Janusz		Obraz	
rok powstania		wymiary	
1962		62 x 90	
technika /tworzywo/			
własna /olej, płótno, tektura, drewno/			
w zbiorach		nr inwentarza	autor fotografii
Muzeum Okręgowe im. L. Wyczółkowskiego w Bydgoszczy		MOB/MW-1538	MOB – W. Woźniak
opis			
<p>Kompozycja monochromatyczna w odcieniach ciemnych szarości utworzona przez pokrycie płótna zaprawą o chropowatej fakturze zbliżonej do tynku. Wzdłuż osi wertykalnej lekko wypukły pionowy prostokąt nieco jaśniejszy niż podłoże, o wygładzonej powierzchni, zajmujący 7/8 wysokości kompozycji. Górna część prostokąta zróżnicowana dwoma wklęsłymi poziomymi pasami, które wydzielają mniejszy prostokąt. Po jego bokach prostokątne pola o wgłębieniu najsilniejszym przy krawędzi bliższej osi wertykalnej, zredukowanym w miarę zbliżania się ku krawędziom bocznym. Nad wgłębieniami i pasem pozioma listewka w odcieniu tła wciśnięta w podłoże.</p>			

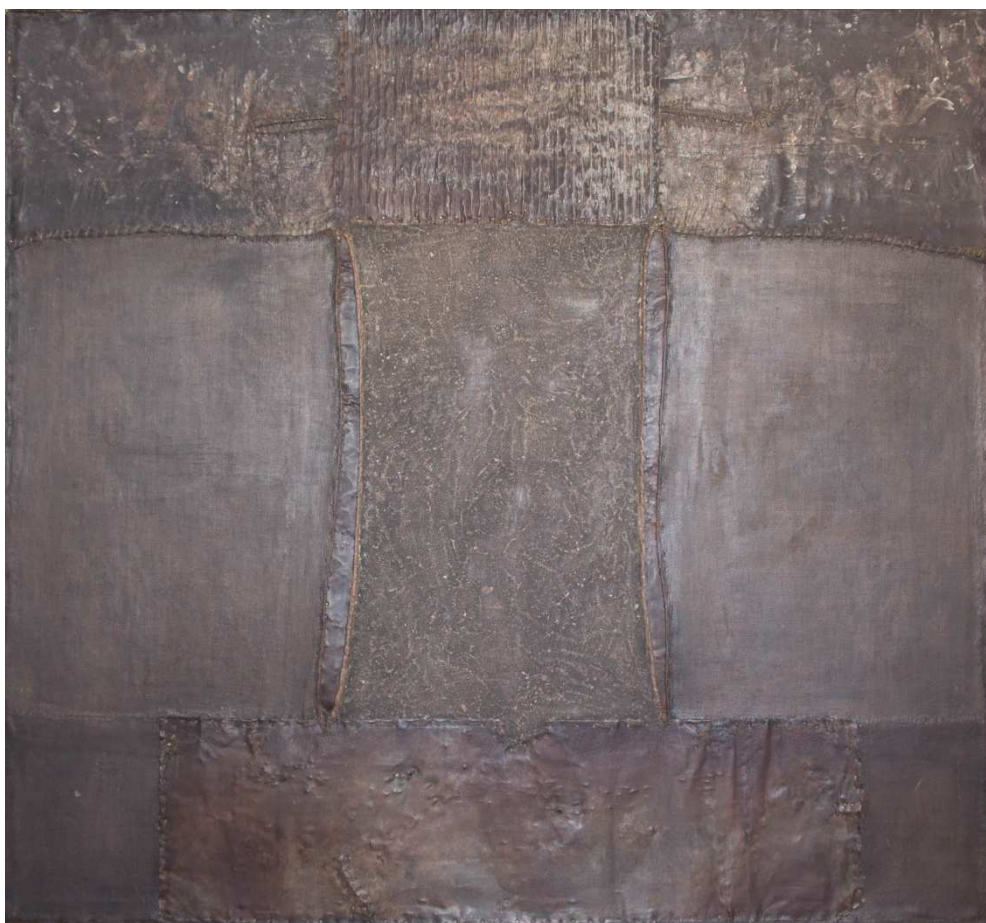
TARABUŁA Janusz

detale



URBANOWICZ Danuta

widok ogólny



autor		Tytuł	
URBANOWICZ Danuta		<i>Epitafium</i>	
rok powstania		Wymiary	
1961		138 x 150	
technika /tworzywo/			
własna /blacha, skóra, płótno, papier/			
w zbiorach		nr inwentarza	autor fotografii
Muzeum im. J. Malczewskiego w Radomiu		MJM.WM. 1011	MJA
opis			
<p>Kompozycja monochromatyczna w odcieniach umbry utworzona z zestawionych na płaszczyźnie wycinków płótna i blacha o zbliżonej barwie i zróżnicowanej fakturze. W centrum pionowy prostokąt płótna pokryty zaprawą o ziarnistej fakturze ujęty po bokach gładko zamalowanymi fragmentami o tej samej wysokości; między nimi szczeliny ujawniające nieco ciemniejsze płótno. W dolnej części, ułożony na środku, poziomy prostokąt skorodowanej blacha, noszącej ślady nakuć i pęknięć, o krawędzi miejscami nieregularnej; po jego bokach podłożone wycinki płótna tej samej wysokości. W górnej części, ułożony na osi wertykalnej prostokąt karbowanej blacha o pionowych zagięciach i szerokości równej szerokości prostokąta w centrum; po bokach fragmenty płótna nierównomiernie pokryte barwnikiem, z poziomymi, cerowanymi pęknięciami przy krawędziach blacha. Fragmenty blacha wzdłuż krawędzi pola obrazowego przybite gwoździkami; z fragmentami płótna połączone szwami.</p>			





autor		tytuł	
URBANOWICZ Danuta		<i>Epitafium</i>	
rok powstania		wymiary	
1961		96 x 139	
technika /tworzywo/			
collage /płótno, metal/			
w zbiorach		nr inwentarza	autor fotografii
Muzeum Okręgowe im. L. Wyczółkowskiego w Bydgoszczy		MOB/MW-1601	1. MOB – W. Woźniak 2. MJA
opis			
<p>Kompozycja z fragmentów płótna i blachy o różnorodnej fakturze, w zbliżonym odcieniu zgaszonych czerni i szarości, podzielona na dwa poziome pasma. Górne, znacznie szersze, pokryte zaprawą o lekko ziarnistej fakturze, z poziomymi zarysowaniami i dwoma prostokątami przecieranego, cerowanego płótna po bokach, w górnych narożnikach obrazu. Dolne pasmo, zajmujące 1/3 wysokości kompozycji, złożone z trzech części: pośrodku fragment płótna o górnej krawędzi prostej, wyznaczonej lekko odchylonym jaśniejszym materiałem, po bokach wycinki blachy, których górne krawędzie, nadtrawione rdzą, przesyty fastrygą. W części środkowej naszyty poziomy prostokąt jasnej blachy, nadtrawionej w dole, skąd ku dolnej krawędzi kompozycji odchodzą poziome linie z cienkiego sznurka. W miejscu łączenia środkowego prostokąta płótna z wycinkami blachy grube szwy, pod którymi widoczne materiałowe taśmy. Oś horyzontalna akcentowana w partii środkowej zarysowaniami na zaprawie, po bokach - fastrygą na dolnych krawędziach prostokątów z płótna. Kompozycja ujęta w całości wąską blaszaną listewką, z równomiernie rozmieszczonymi gwoździkami.</p>			

URBANOWICZ Danuta

autor		Tytuł	
URBANOWICZ Danuta		Obraz	
rok powstania		wymiary	
1961		118 x 85	
technika /tworzywo/ mieszana /płótno/			
w zbiorach		nr inwentarza	autor fotografii
Muzeum Ziemi Chełmskiej im. W. Ambroziewicza w Chełmie - Galeria 72		MCH/S/M/600	---
opis			
<p>Kompozycja w wąskiej gamie czerni i ciemnych brązów. Na pokrytym czarnym barwnikiem i miejscami przecieranym płótnie, na osi wertykalnej naszyty ścięciem na okrętkę pas poszarzałej koronki, dołem i górą ujęty fragmentami blachy. W dolnej części, równoległe do dolnej krawędzi pasmo wydzielone poziomą zakładką płótna z ułożonym na środku poziomym quasi-prostokątnym fragmentem blachy (rozprasowana forma) przyszytym fastrygą. W górnej części koronkowy pas przechodzi w pionowy prostokąt blachy z obramieniem (spód puszeki) z fastrygą oraz w rozłożony wzdłuż górnej krawędzi, niemal na całą szerokość kompozycji, fragment puszeki ze śladami ilustracji. Jego pozioma krawędź zszyta z płótnem ścięciem na okrętkę, widocznym także w partiach bocznych, gdzie blacha łączy się z wąskimi prostokątami płótna o drobniejszym splocie, zamalowanymi ciemną farbą.</p>			

URBANOWICZ Danuta

1. widok ogólny

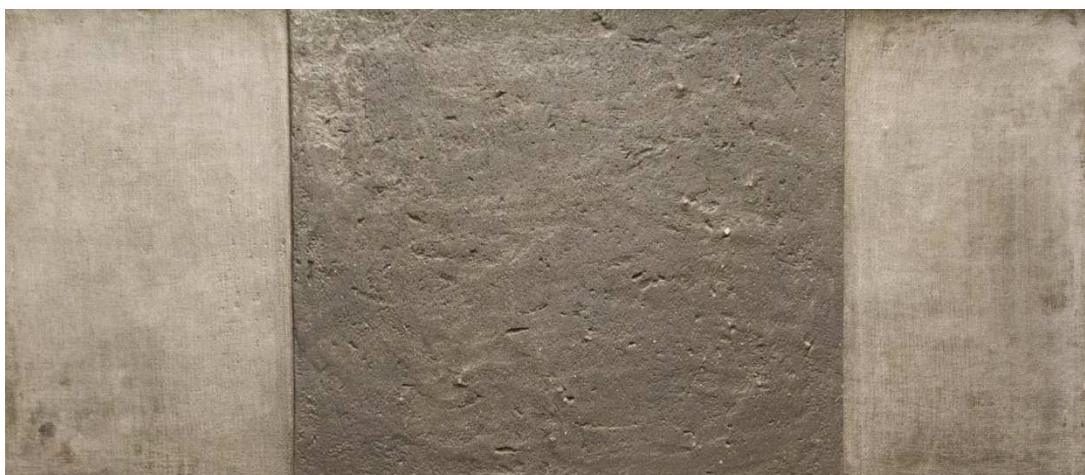


autor		tytuł	
URBANOWICZ Danuta		Wyrok II	
rok powstania		wymiary	
1961		133 x 79	
technika /tworzywo/			
collage /płótno, metal/			
w zbiorach		nr inwentarza	autor fotografii
Muzeum Okręgowe im. L. Wyczółkowskiego w Bydgoszcy		MOB/MW-1066	1. MOB – W. Woźniak 2. MJA
opis			
<p>Kompozycja w odcieniach szarości i zgaszonej zieleni, z fragmentów koronki i blachy ułożonych symetrycznie względem osi wertykalnej na powierzchni ciemnego płótna nierównomiernie pokrytego jaśniejszym barwnikiem. Podłoże najmocniej rozjaśnione na 1/3 wysokości kompozycji, gdzie fastrygą naszyto poziomy pas skorodowanej, dziurawionej blachy. Poniżej umiejscowione na osi wertykalnej: prostokątny fragment fastrygowanej blachy (rewers szyldu) oraz fragment łatanego płótna. Podłoże w dolnej części nacinane, cerowane; szwy widoczne także w partiach bocznych na pionowych pasach niezamalowanego płótna, sięgających 2/3 wysokości kompozycji. Wyżej, od krawędzi bocznych rozłożone pasy szydełkowej koronki zamalowanej ciemną farbą; na każdym z nich grube nici mocujące metalowy prostokąt: w lewej części w formie ramki, w prawej - o skorodowanej powierzchni, z nieregularnym otworem. Krawędzie metalowych prostokątów zestawione pod kątem na osi wertykalnej i związane sznurkiem. Powyżej biegnący ku górnej krawędzi pas koronki z naszytymi pionowo nieregularnymi fragmentami blachy. W centrum, na ciemnym tle, pionowy prostokąt płótna, ze śladami jasnego barwnika.</p>			



URBANOWICZ Danuta

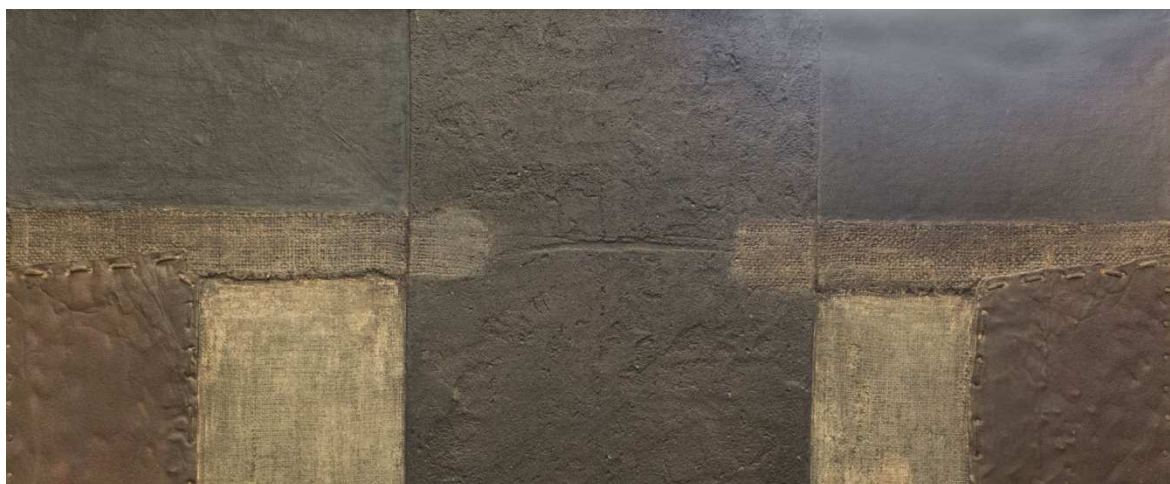
fragmenty



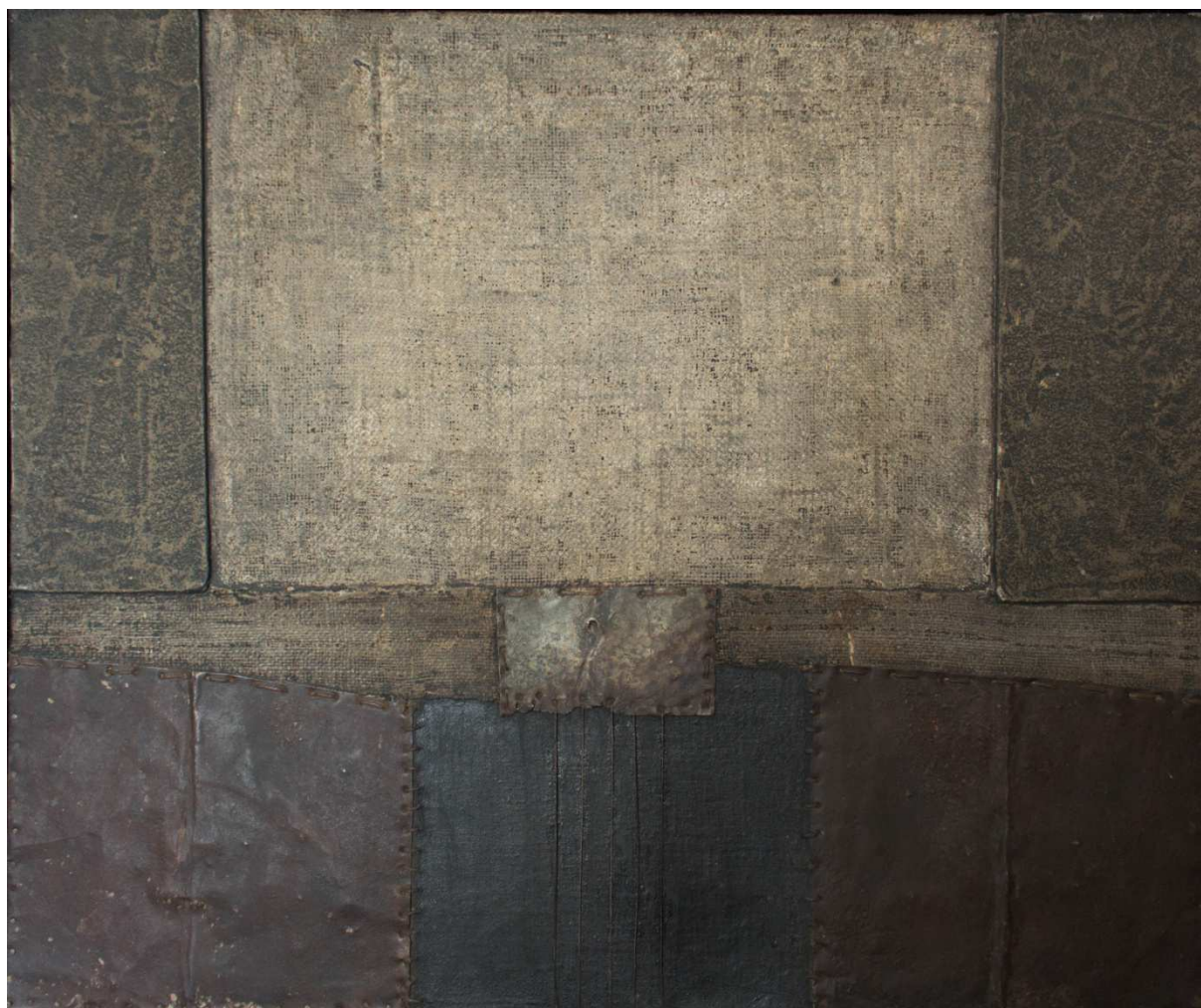
autor		tytuł	
URBANOWICZ Danuta		<i>Kompozycja</i>	
rok powstania		wymiary	
1962		55 x 65	
technika /tworzywo/			
olej /plusz?, metal/			
w zbiorach		nr inwentarza	autor fotografii
Muzeum Narodowe w Warszawie		MPW 923	MJA
			opis
<p>Kompozycja z fragmentów płótna i blachy w odcieniach brązów. W górnej części, umiejscowiony na osi wertykalnej, nieznacznie wystający przed płaszczyznę, ciemny prostokąt zajmujący ponad połowę wysokości kompozycji, pokryty zaprawą z wtopionymi drobnymi kamykami, ujęty po bokach pionowymi prostokątami surowego płótna. Poniżej, w partiach bocznych poziome pasy płótna o grubszym splocie w odcieniu jasnego ugru, nachodzące na narożniki środkowego prostokąta. W dolnej części połąć ciemnego płótna z naszytym jasnym prostokątem zamalowanej białą blachy, ujętym u góry paskiem pokrytym zaprawą, u dołu – prowadzonymi ku krawędzi dolnej liniami ze sznurka. Po bokach prostokąty fastrygowanej blachy w odcieniu ciemnej umbry, z widocznymi nacięciami i cerowaniami oraz pionowymi zagięciami. Na fragmentach blachy, wzdłuż krawędzi bocznych i dolnej, widoczne gwoźdżiki.</p>			

URBANOWICZ Danuta

fragmenty



autor		tytuł	
URBANOWICZ Danuta		<i>Kompozycja</i>	
rok powstania		wymiary	
1962		55 x 66	
technika /tworzywo/			
olej /płótno, metal/			
w zbiorach		nr inwentarza	autor fotografii
Muzeum Narodowe w Warszawie		MPW 924	MJA
opis			
<p>Kompozycja z fragmentów płótna i blachy w odcieniach czerni i brązów. W górnej części, na osi wertykalnej, nieznacznie wystający przed płaszczyznę, pionowy prostokąt nieregularnie pokryty ciemną zaprawą z drobnymi kamykami, odcinający się od zamalowanego jasnym barwnikiem kwadratu płótna w dolnej części, który zajmuje 3/4 wysokości kompozycji. Poniżej środkowego prostokąta, na osi wertykalnej, naszyty niewielki fragment blachy z górniczym symbolem, od którego ku dolnej krawędzi kompozycji poprowadzono sznurek tworzący pionowe linie. Kwadrat ujęty po bokach pionowymi pasami skorodowanej, nakłuwanej blachy, przyszytymi fastrygą, z widocznymi wzdłuż krawędzi bocznych gwoździkami; powyżej poziome prostokąty ciemnego płótna oraz pasy grubego, surowego płótna, zachodzące na prostokąt.</p>			



autor		tytuł	
URBANOWICZ Danuta		<i>Układ spokojny</i>	
rok powstania		wymiary	
1962		55 x 66	
technika /tworzywo/			
mieszana /płótno, tektura, blacha/			
w zbiorach		nr inwentarza	autor fotografii
Muzeum im. J. Malczewskiego w Radomiu		MJM.Sp.m. 1242	MJA
opis			
<p>Kompozycja z fragmentów płótna i blachy w odcieniach brązów i czerni. W górnej części prostokąt płótna nierównomiernie zamalowanego jasnym barwnikiem, po bokach ujęty nieznacznie występującymi przed płaszczyznę pionowymi prostokątami pokrytymi zaprawą w odcieniu umbry z jaśniejszymi wypukłościami. Poniżej, na pasie ciemniejszego płótna, na osi wertykalnej, naszyty poziomy prostokąt blachy, od którego ku dolnej krawędzi poprowadzono pionowo linie ze sznurka. W dolnej części, pod prostokątem blachy, fragment zamalowanego na czarno płótna o drobniejszym splocie, po bokach fragmenty skorodowanej blachy, zszyte z płótnem na okrętkę lub fastrygą, a wzdłuż krawędzi dolnej i bocznych przybite gwoździkami.</p>			



URBANOWICZ Danuta

widok ogólny



autor		tytuł	
URBANOWICZ Danuta		Obraz I	
rok powstania		wymiar	
1964		118 x 85	
technika /tworzywo/			
mieszana /płótno/			
w zbiorach		nr inwentarza	autor fotografii
Muzeum Narodowe w Krakowie		MNK-II-b-1702	MJA
opis			
<p>Kompozycja monochromatyczna z umiejscowionych na osi wertykalnej fragmentów blachy i koronki, nałożonych na podłoże z płótna zabarwionego odcieniami umbrzy. W dolnej części poziomy, quasi-prostokątny fragment blachy z rozłożonej płasko formy, fastrygowany wzdłuż krawędzi. Powyżej pionowy pas jasnej, poszarzałej koronki, przyszytej do podłoża ścięciem na okrętkę, z wąskimi szczelinami wzdłuż krawędzi, zwieńczony kwadratem matowej blachy, która górą przechodzi w rozciągnięty ku krawędziom bocznym fragment z widocznymi pozostałościami ilustracji /rozłożona puszkę/ i fastrygą wzdłuż krawędzi; po bokach prostokąty zamalowanego czarnym barwnikiem płótna z pionowymi śladami drapania. Fragmenty w górnej części tworzą poziomy pas, którego krawędź zaakcentowano lekko wypukłym podwinięciem płótna ze szwami.</p>			

detale



URBANOWICZ Danuta

widok ogólny



autor		tytuł	
URBANOWICZ Danuta		<i>Obraz</i>	
rok powstania		wymiary	
1964		118 x 85	
technika /tworzywo/			
mieszana /płótno/			
w zbiorach		nr inwentarza	autor fotografii
Muzeum Narodowe w Krakowie		MNK-II-b-1815	MJA
opis			
<p>Kompozycja z fragmentów płótna, tkanin i metalu. Na osi wertykalnej pionowa forma pokryta zaprawą w odcieniu zgaszonej bieli. Na jej krańcach naszyte fragmenty blachy, kształtem nawiązujące do ukształtowania formy: w dole - kwadratowy wycinek z akcentami czerwieni /pozostałość puszki/; w górze - okrągły, ażurowy /pozostałość sitka/, z koronkowym detalem. Po bokach forma ujęta fragmentami dekoracyjnej tkaniny z motywem kwiatowym, zamalowanej jaśniejszym odcieniem, zszytej ścięciem na okrętkę z ciemniejszym podłożem widocznym w partiach przy krawędziach. W górnej części pionową formę okala fragment ciemnego płótna, półkolistie przesytego ścięciem na okrętkę nawiązującym do ukształtowania formy, z poziomym paskiem blachy i koronkowym detalem po prawej stronie. Dolna część pola obrazowego pokryta wielobocznymi wycinkami poszarzałej tkaniny z wzorem kwiatowym o krawędziach zamalowanych odcieniem tła, miejscami także przszytych.</p>			



URBANOWICZ Danuta

fragmenty



autor		tytuł	
URBANOWICZ Danuta		Kompozycja	
rok powstania		wymiały	
1965		118 x 85	
technika /tworzywo/			
assemblage /płótno/			
w zbiorach		nr inwentarza	autor fotografii
Muzeum Narodowe w Warszawie		MPW 925	MJA
opis			
<p>Kompozycja z fragmentów płótna i metalu oraz detali. Na przebiegający przez całą wysokość pola obrazowego szeroki pionowy pas jasnego płótna o grubym splocie nałożono na osi wertykalnej, od góry: płasko rozłożoną, skorodowaną, noszącą ślady pęknięć i cerowania blachę /metalowa forma/, widoczny poniżej metalowy szablon wypełniony zaprawą w odcieniu zbliżonym do tła zakończony u dołu trójkątnym kształtem oraz poprowadzony od niego pionowo w dół wąski pasek blachy, przechodzący nieco poniżej centrum w dekoracyjny sznurek z frędzlem. Pod fragmentem skorodowanej blachy podłożone w jego w górnej części ciemne płótno o drobniejszym splocie, na którym widoczne poziome szwy ze sznurka łączące jej krawędzie boczne z jasnym płótnem; dołem blacha zszyta z metalowym szablonem ścięciem na okrętkę. Wzdłuż krawędzi bocznych ciemne pasy pokryte zaprawą, na którą nałożono podmalowane ciemnym barwnikiem karty do gry. W dolnej części, nieco na prawo od osi wertykalnej, poziomo ułożony metalowy detal w formie gałązki z liśćmi; na prawo od metalowego szablonu owalny fragment ciemnego płótna wszyty w podłoże.</p>			

URBANOWICZ Danuta

fragmenty



autor		tytuł	
URBANOWICZ Danuta		Wyrok 5	
rok powstania		wymiary	
2. poł. XX w.		50 x 92	
technika /tworzywo/			
olej /plusz?, metal/			
w zbiorach		nr inwentarza	autor fotografii
Muzeum Narodowe w Warszawie		MPW 1020	MJA
			opis
<p>Kompozycja monochromatyczna w odcieniach brązów/szarości. Podłoże z dwóch poziomych pasm z płótna nierównomiernie pokrytego barwnikiem: dolne, sięgające 2/3 wysokości pola obrazowego, z tkaniny o drobnym splocie, górne o grubszym splocie i krawędzi zaakcentowanej podwinięciem i szwami. Na osi wertykalnej od dołu naszyte: poziomo ułożony długi pas blachy, pionowy prostokąt jasnej koronki o wzorze biegnącym równoległe do osi wertykalnej, ujęty po bokach ułożonymi wzdłuż jego krawędzi sznurkami oraz poziomy prostokąt blachy /metalowe okucie/ nałożony na pasie w górnej części, równe jego wysokości.</p>			

URBANOWICZ Danuta

fragmenty



autor		tytuł	
URBANOWICZ Danuta		Wyrok 10	
rok powstania		wymiary	
2. poł. XX w.		48,5 x 92	
technika /tworzywo/			
mieszana /płótno, metal/			
w zbiorach		nr inwentarza	autor fotografii
Muzeum Narodowe w Warszawie		MPW 1021	MJA
			opis
<p>Kompozycja w odcieniach szarości, z akcentami ugru. Podłoże z dwóch pasm płótna zabarwionego odcieniem szarości: dolne, sięgające do 2/3 wysokości pola obrazowego, z materiału o grubym splocie, górne z ciemniejszego płótna o drobniejszym splocie i krawędzi akcentowanej podwinięciem i szwami. Na osi wertykalnej naszyte, od dołu: poziomo ułożony długi pas blachy z dwoma otworami, pionowy prostokąt jasnej koronki o wzorze biegnącym równoległe do osi wertykalnej, ujęty ułożonymi wzdłuż jego krawędzi sznurkami oraz poziomy prostokąt skorodowanej blachy – połączone zawiasem dwie kwadratowe blaszki, z otworami w centrum (prostokątnym i okrągłym), obszytymi ścięciem na okrętkę, o wysokości równej wysokości górnego pasa.</p>			

1. widok ogólny



autor		tytuł	
URBANOWICZ Witold		Kwadrat	
rok powstania		wymiary	
1961		66 x 65	
technika /tworzywo/			
mieszana /płótno/			
w zbiorach		nr inwentarza	autor fotografii
Muzeum Okręgowe im. L. Wyczółkowskiego w Bydgoszczy		MOB/MW-1298	1. MOB – W. Woźniak 2. MJA
opis			
<p>Na powierzchni pokrytej matową zaprawą w odcieniach czerni, miejscami delikatnie mierzwioną i przecieraną, widoczne lekko wypukłe zgrubienia – mniejsze, nieregularne oraz większe, o formie zbliżonej do /położonej/ litery "H", rozmieszczone nieregularnie: największe w partii nieco powyżej centrum; mniejsze i bardziej zagęszczone w dolnej części.</p> <p>W prawym dolnym narożniku sygnatura artysty "WITOLD URBANOWICZ 1961".</p>			



URBANOWICZ Witold

widok ogólny



autor		tytuł	
URBANOWICZ Witold		Kwadrat	
rok powstania		wymiary	
ok. 1961		120 x 122	
technika /tworzywo/			
mieszana /płótno/			
w zbiorach		nr inwentarza	autor fotografii
Muzeum Narodowe w Krakowie		MNK-II-b-1482	MJA
			opis
<p>Pole obrazowe pokryte czarną, matową zaprawą o chropowatej powierzchni, w którą wtopiono płasko rozłożone, pionowe i ukośne pasy czarnego płótna, widoczne zwłaszcza w partii środkowej, wyróżniające się niemal jedynie odmienną od tła fakturą. Między nimi jasne akcenty z nieregularnych linii przypominające pismo, powstałe przez wciśnięcie w zaprawę zwiniętych kawałków papieru. Od dołu i góry formy ujęte większymi, poziomo nałożonymi pasami ciemnego płótna, mocno wintegrowanymi w podłoże; w dolnej części widoczny także lekko wypukły, nieco jaśniejszy pas, utworzony ze zwiniętego papieru /?/ pokrytego masą.</p>			

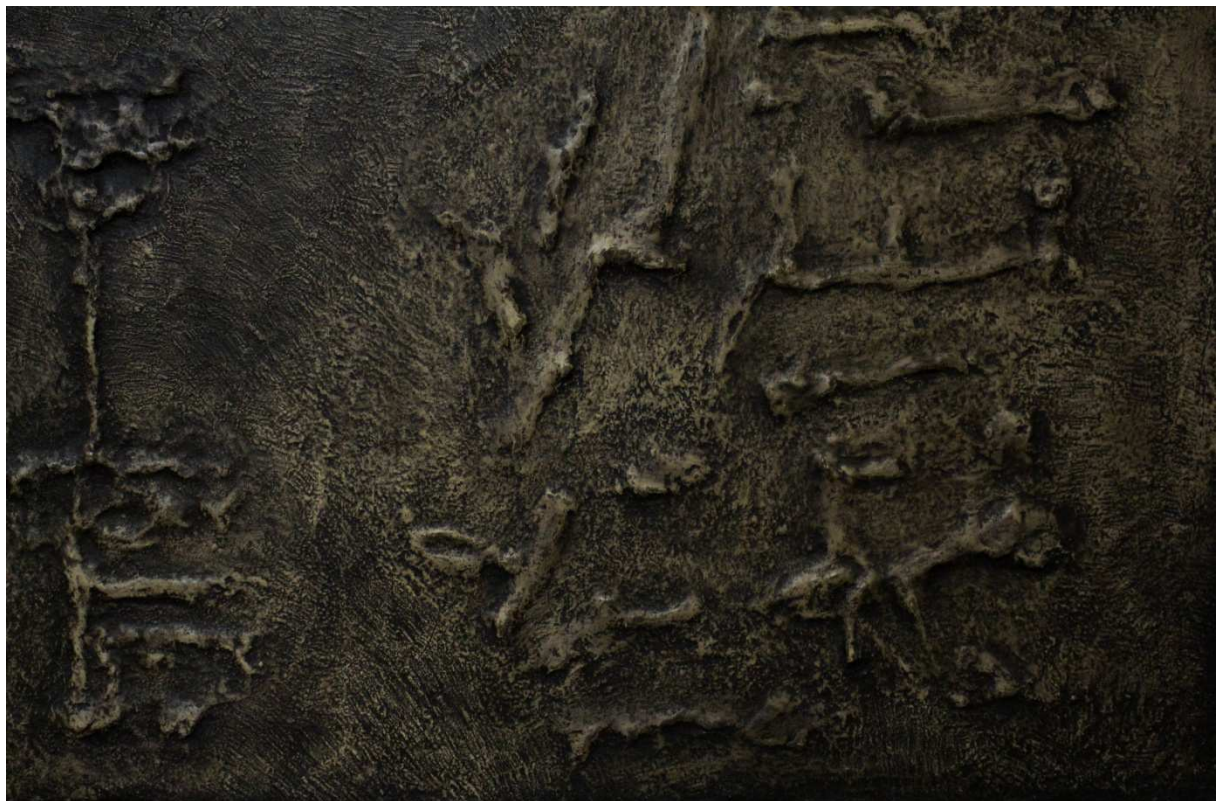
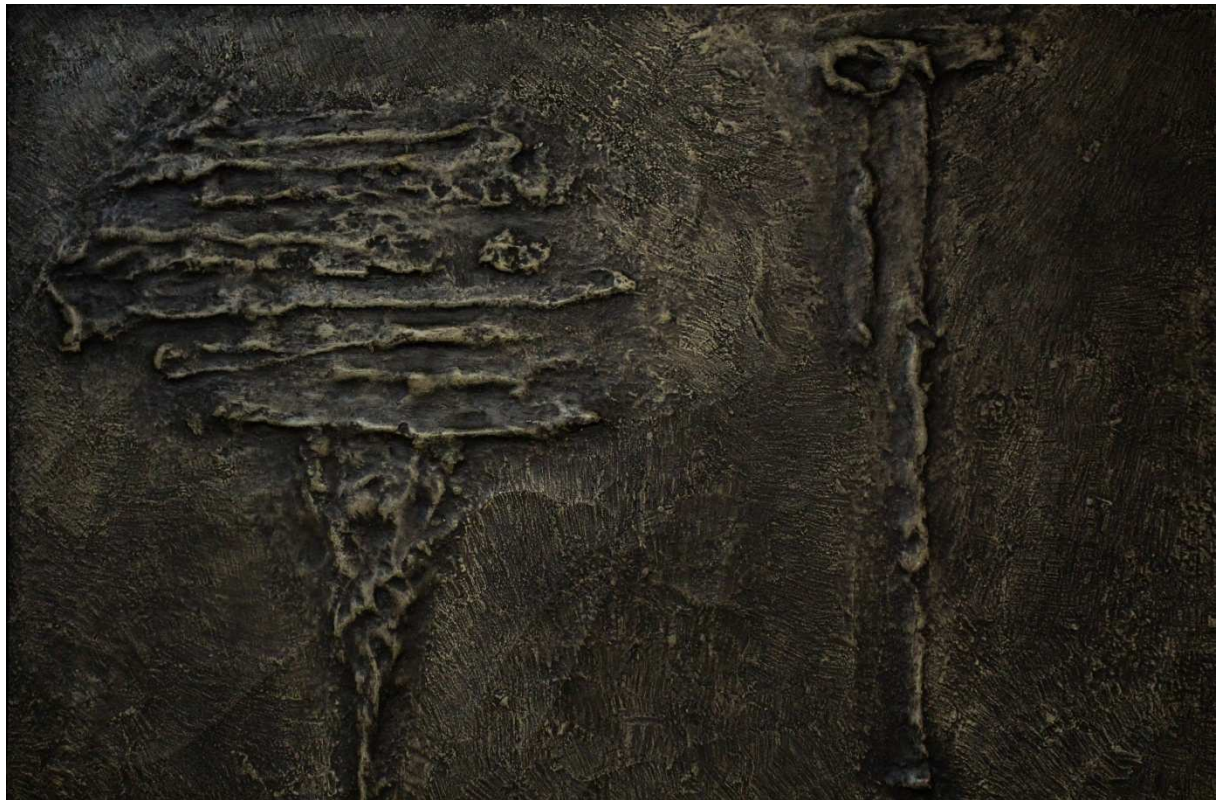
detale



1. widok ogólny



autor		tytuł	
URBANOWICZ Witold		<i>Kwadrat XI</i>	
rok powstania		wymiary	
1962		120 x 118	
technika /tworzywo/			
mieszana /płótno/			
w zbiorach		nr inwentarza	autor fotografii
Muzeum Okręgowe im. L. Wyczółkowskiego w Bydgoszczy		MOB/MW-1599	1. MOB – W. Woźniak 2. MJA
			opis
<p>Na powierzchni pokrytej matową zaprawą w odcieniach czerni, miejscami delikatnie mierzwioną, przecieraną i rozjaśnianą, widoczne lekko wypukłe nawarstwienia masy plastycznej, tworzące poziome i pionowe zgrubienia, przypominające znaki, skoncentrowane w lewym górnym oraz prawym dolnym narożniku kompozycji. W górnej części, na osi wertykalnej, pionowe zgrubienie. Partie najbardziej wypukłe, zwłaszcza w dolnej części kompozycji, podmalowane jaśniejszym odcieniem.</p>			

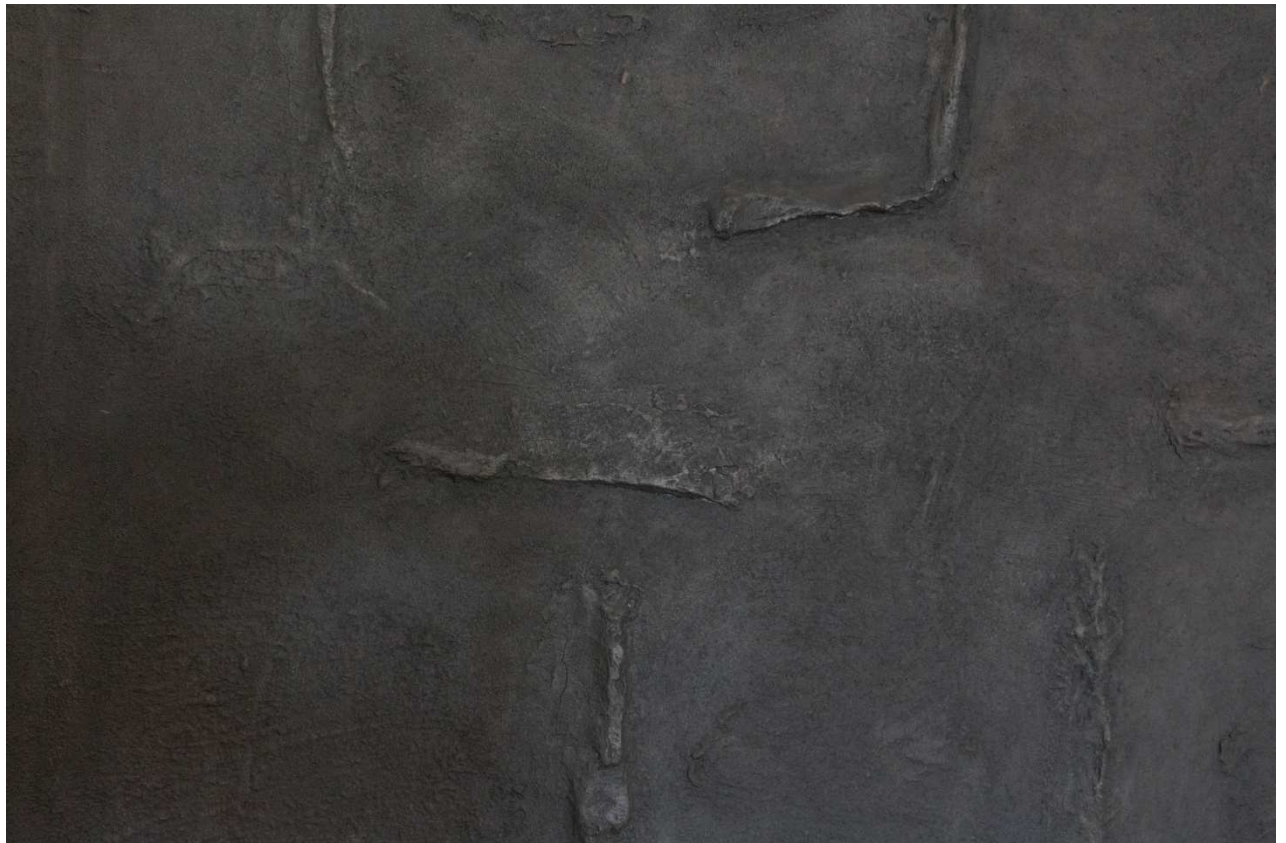


URBANOWICZ Witold

widok ogólny



autor		tytuł	
URBANOWICZ Witold		<i>Kwadrat XIV. Podzielony</i>	
rok powstania		wymiary	
1962		120 x 118	
technika /tworzywo/			
własna /olej, płótno/			
w zbiorach		nr inwentarza	autor fotografii
Muzeum im. J. Malczewskiego w Radomiu		MJM.WM. 1494	MJA
			opis
Pole obrazowe pokryte masą plastyczną w odcieniach ciemnej umbry - matową, miejscami rozprowadzoną nierównomiernie, o chropowatej fakturze, z widocznymi nawarstwieniami, tworzącymi pionowe i poziome zgrubienia, rozmieszczone równomiernie. Partie najbardziej wypukłe delikatnie podmalowane jaśniejszym odcieniem, co podkreśla rysunek tworzonych przez nie linii.			



WADOWSKI Edmund

autor		tytuł	
WADOWSKI Edmund		Kompozycja	
rok powstania		wymiary	
1963-4		78 x 50	
technika /tworzywo/ mieszana /sklejka/			
w zbiorach		nr inwentarza	autor fotografii
Muzeum Okręgowe w Toruniu		MT.M.535.N	---
			opis
<p>Kompozycja w odcieniach zgaszonej umbry. W paśmie zajmującym całą szerokość pola obrazowego rozciągnięty nieregularny fragment /skóry?/, z pozostawionym dołem i górą pasem widocznego podłoża. W okolicach centrum – poniżej i nieco na prawo od osi wertykalnej oraz powyżej i nieco na lewo – dwa otwory w powierzchni fragmentu, pod które podłożono podobny materiał podmalowany czarną farbą; bo bokach otworów pionowe nawarstwienia gruzłowatej masy. Na powierzchni fragmentu miejscami promieniste sfałdowania wynikające z jego naprężenia.</p>			

WIŚNIEWSKI Mieczysław

autor		tytuł	
WIŚNIEWSKI Mieczysław		Kompozycja II	
rok powstania		wymiary	
1963		100 x 130	
technika /tworzywo/			
collage			
w zbiorach		nr inwentarza	autor fotografii
Muzeum Okręgowe w Toruniu		MT.M.532.N	---
			opis
<p>Kompozycja monochromatyczna z fragmentów grubego workowego płótna zamalowanego odcieniami czerwieni. Powierzchnia opracowana przez zestawienie czterech prostokątnych fragmentów różnej wielkości. Na lewo od osi wertykalnej, w górnej części, największy prostokąt z akcentami czerni, z owalnym otworem wypełnionym płótnem o jaśniejszym tonie i drobniejszym splocie, z widocznymi szwami na okrętkę prowadzonymi wzdłuż krawędzi oraz z dwoma mniejszymi cerowanymi otworami; w dolnej części poziomy prostokąt płótna. Na prawo od osi wertykalnej większy fragment nałożony w dolnej części; jego postrzępiona górna krawędź nachodzi na poziomy prostokąt zmarszczonego płótna o drobnym splocie widoczny w górnej części.</p> <p>W lewym górnym narożniku sygnatura artysty "MW".</p>			

autor		tytuł	
WIŚNIEWSKI Mieczysław		Kompozycja XXI	
rok powstania		wymiary	
1965		134 x 100	
technika /tworzywo/			
collage, olej			
w zbiorach		nr inwentarza	autor fotografii
Muzeum Okręgowe w Toruniu		MT.M.822.N	---
			opis
<p>Kompozycja w odcieniach czerwieni i zieleni z dwóch fragmentów płótna o grubym splocie, zestawionych nieco na prawo od osi wertykalnej. Pas płótna w lewej części zamalowany czerwienią, ułożony osnową równoległą do krawędzi dolnej i górnej, z przebiegającymi przez całą wysokość kompozycji poziomymi rozwarzami, akcentowanymi zielenią. W tych partiach nici ułożone nieregularnie, luźno, ujawniają podmalowane czerwienią podłoże. Pas płótna w prawej części ułożony osnową prostopadłą do krawędzi dolnej i górnej, podmalowany czerwienią wzdłuż łączenia z pasem w lewej części, z przebiegającym na środku nieregularnym pionowym rozwarciem, od którego aż do prawej krawędzi kompozycji płótno zamalowane zielenią.</p>			

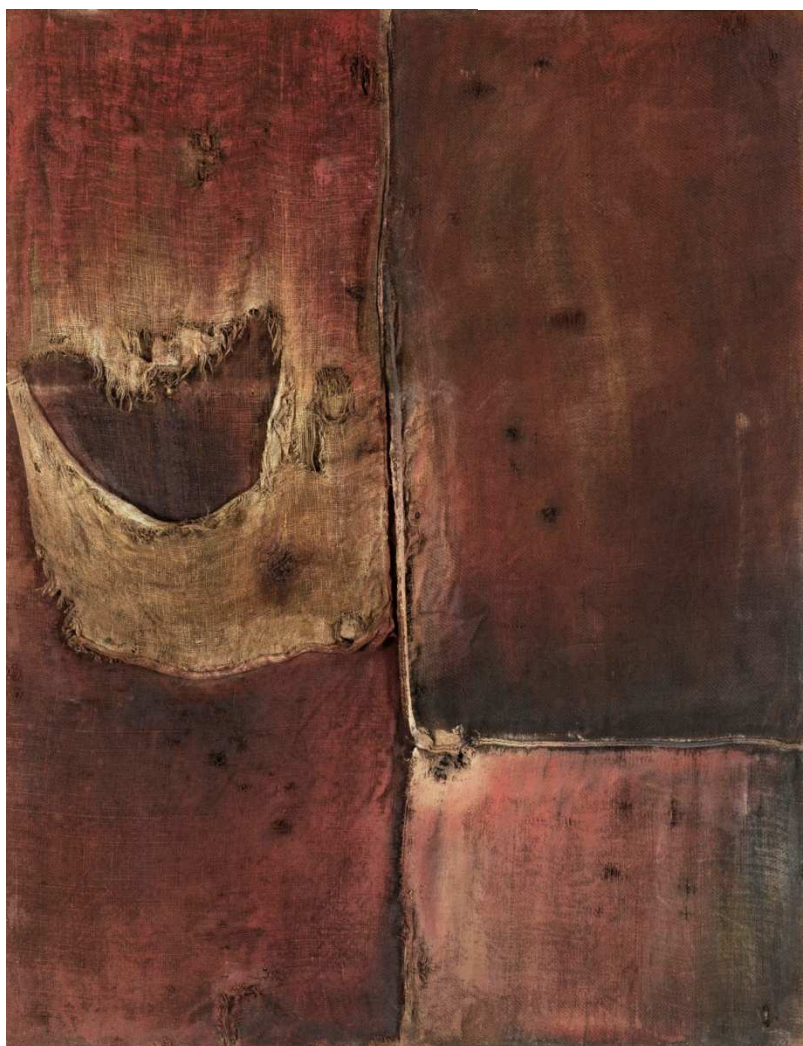
1. widok ogólny



autor		tytuł	
WIŚNIEWSKI Mieczysław		<i>Kompozycja XVI</i>	
rok powstania		wymiary	
1966		154,7 x 130	
technika /tworzywo/			
collage /płótno/			
w zbiorach		nr inwentarza	autor fotografii
Muzeum Okręgowe im. L. Wyczółkowskiego w Bydgoszczy		MOB-MW-1428	1. MOB – W. Woźniak 2. MJA
			opis
<p>Kompozycja monochromatyczna z zamalowanych odcieniami szarości prostokątnych fragmentów płótna różnej grubości. W dolnej części pola obrazowego fragmenty większe, z lewej strony zbliżone do kwadratów, z prawej - pionowych prostokątów; w górnej części znacznie mniejsze. We fragmentach, skoncentrowane w górnej części kompozycji, dziury i otwory ujawniające płótno, na ogół także podmalowane; nieco powyżej centrum akcenty ciemnych szarości, z których pionowy, umiejscowiony na osi wertykalnej, powstał przez zamalowanie mocno sfałdowanego płótna. Fragmenty łączone nieregularną fastrygą przez nakładanie oraz zestawianie ze sobą krawędzi, z pozostawioną odstającą zakładką; całość luźna, miejscami nawarstwiana. W prawym górnym narożniku sygnatura artysty - monogram "MW".</p>			

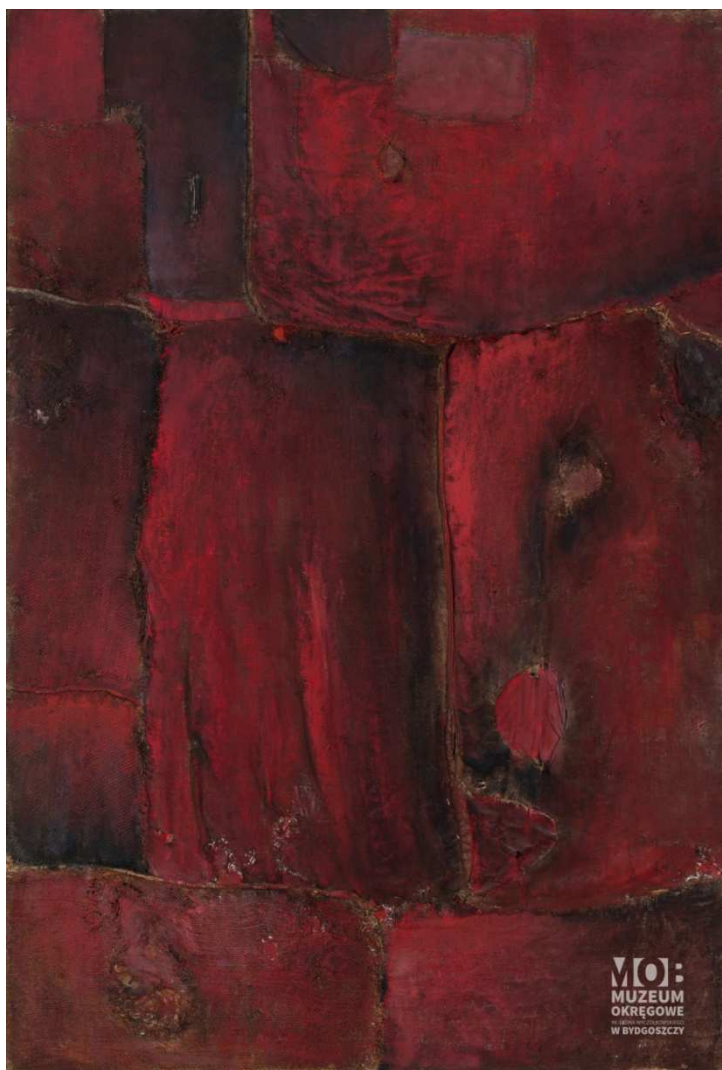


widok ogólny

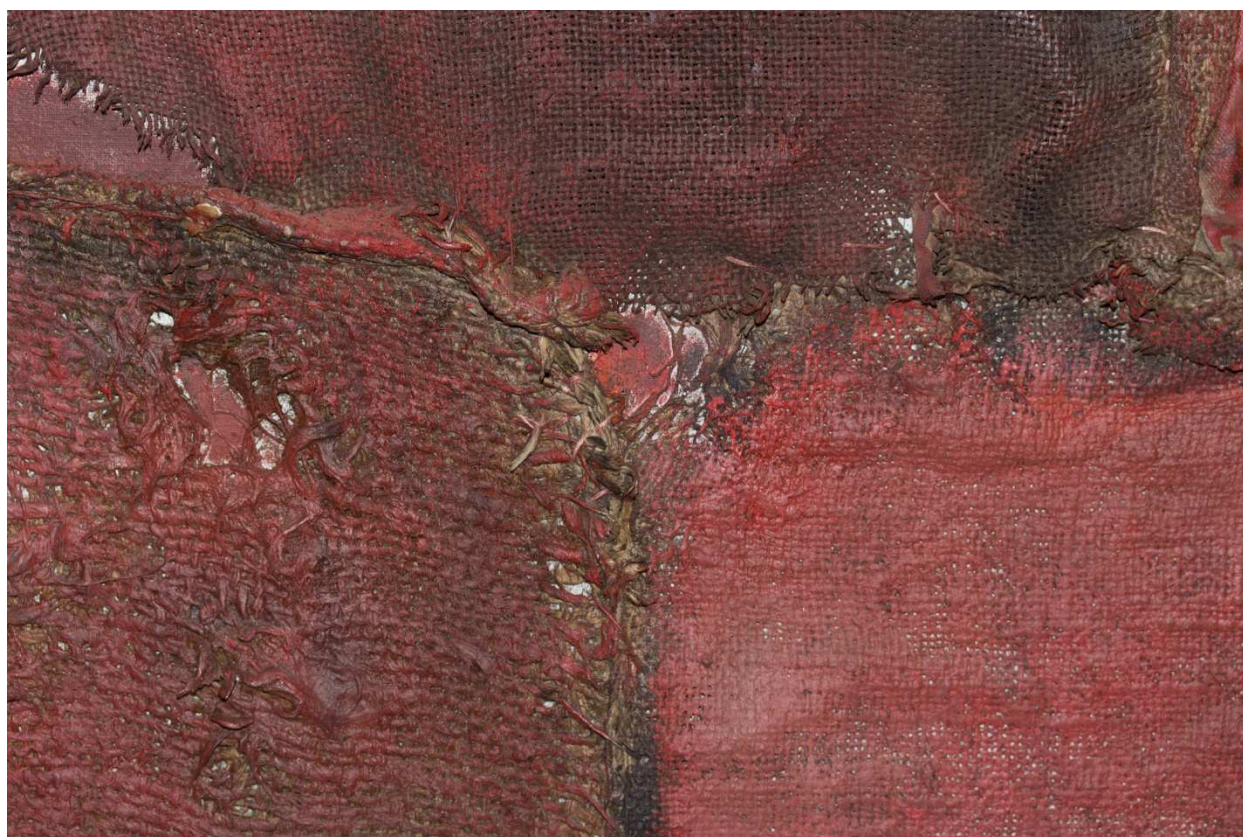
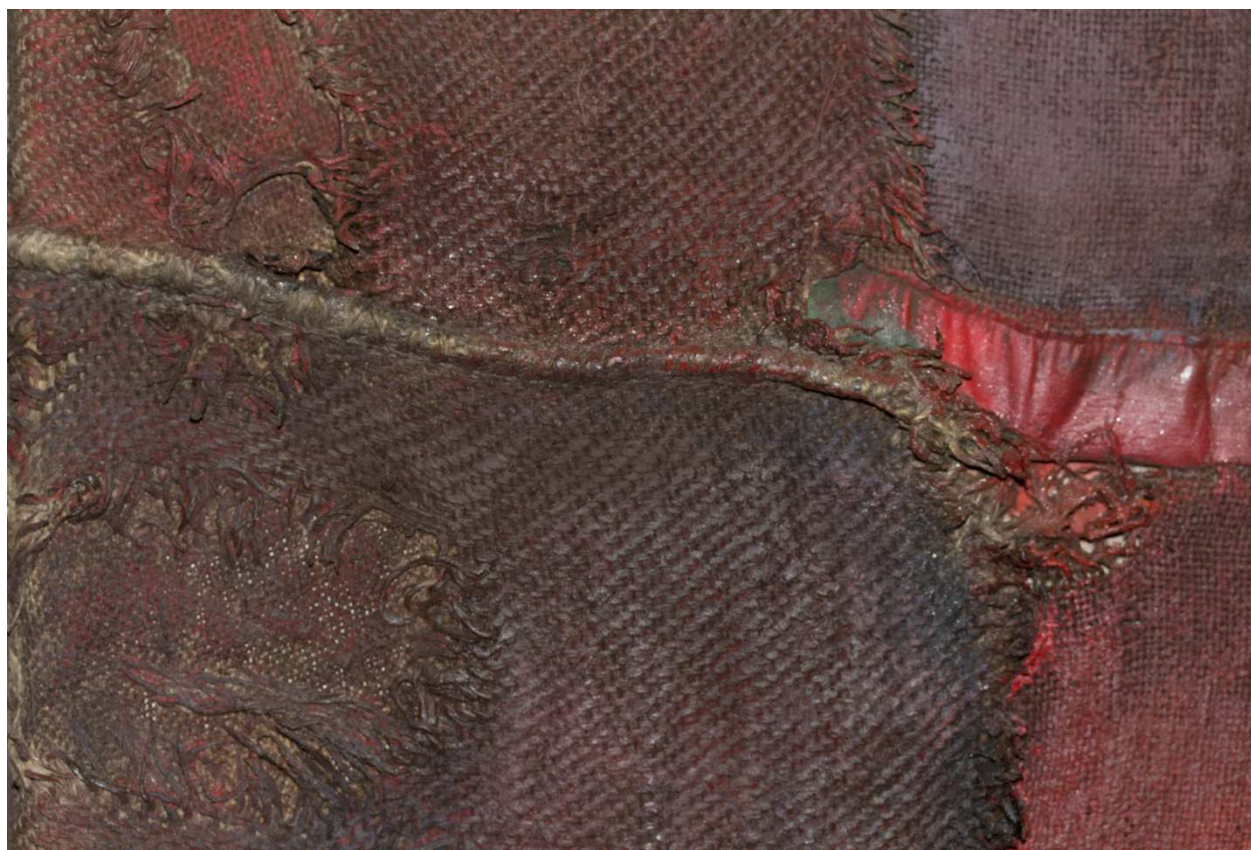


autor		tytuł	
WIŚNIEWSKI Mieczysław		<i>Kompozycja XVII</i>	
rok powstania		wymiary	
1966		155 x 120	
technika /tworzywo/			
collage, relief /płótno, farba/			
w zbiorach		nr inwentarza	autor fotografii
Muzeum Ziemi Chełmskiej im. W. Ambroziewicza w Chełmie - Galeria 72		MCH/S/M/437	MZCh
opis			
<p>Kompozycja monochromatyczna z prostokątów płótna różnej grubości, miejscami dziurawionych, zamalowanych odcieniami czerwieni, z akcentami czerni i ciemnej zieleni. Wzdłuż osi wertykalnej podział na dwie strefy: po lewej stronie nałożony od góry fragment płótna podmalowanego jedynie w górnej części, w dolnej o naturalnym odcieniu z dużym otworem o postrzępionych, nawisających krawędziach; po prawej stronie prostokąt płótna o regularnych, podwiniętych krawędziach, jaśniejszy w partii środkowej, cieniowany czernią przy krawędziach. Fragment w prawym dolnym narożniku zamalowany najjaśniejszym odcieniem, nawiązującym do barwy surowego płótna.</p>			

1. widok ogólny



autor		tytuł	
WIŚNIEWSKI Mieczysław		<i>Kompozycja XXXIII</i>	
rok powstania		wymiary	
1966		185 x 125	
technika /tworzywo/			
plótno, collage			
w zbiorach		nr inwentarza	autor fotografii
Muzeum Okręgowe im. L. Wyczółkowskiego w Bydgoszczy		MOB-MW-1427	1. MOB – W. Woźniak 2. MJA
			Opis
<p>Kompozycja monochromatyczna z zamalowanych odcieniami czerwieni prostokątnych fragmentów płótna różnej grubości, z których trzy największe pionowe prostokąty tworzą poziome pasmo w środkowej części kompozycji. We fragmentach widoczne dziury i otwory ujawniające podłożone płótno, także podmalowane, oraz miejscami naszyte mniejsze prostokąty płótna o drobniejszym splocie. Fragmenty cieniowane czernią zwłaszcza przy krawędziach, które postrzępione bądź podwinięte, łączone są nieregularną fastrygą przez nakładanie oraz zestawianie, z pozostawioną odstającą zakładką; całość luźna, miejscami nawarstwiana.</p>			



WIŚNIEWSKI Mieczysław

autor		tytuł	
WIŚNIEWSKI Mieczysław		<i>Kompozycja mieszana XLVIII</i>	
rok powstania		wymiary	
1967		125 x 105	
technika /tworzywo/			
mieszana			
w zbiorach		nr inwentarza	autor fotografii
Muzeum Okręgowe w Toruniu		MT.M.1339.N	---
			opis
<p>Kompozycja monochromatyczna w odcieniach szarości utworzona z zachodzących jeden na drugi fragmentów brezentu, nakładanych od dolnej krawędzi, gdzie widoczny poziomy pas ukośnie nałożonego materiału, aż ku lewemu górnemu narożnikowi, gdzie nałożono fragment z poziomą zakładką o podwiniętych krawędziach, naszyty fastrygą. Największy fragment w środkowym poziomym pasie o dziurawionej, miejscami znaczonej śladami zagięć powierzchni, postrzępiony w dole. Górą nachodzi nań fragment o podwiniętej krawędzi, ze szlufkami. Miejscami przeszycia oraz podmalowania srebrzystym barwnikiem i akcenty ciemnego ugru. W górnej części wzdłuż prawej krawędzi wbite gwoźdźki.</p>			

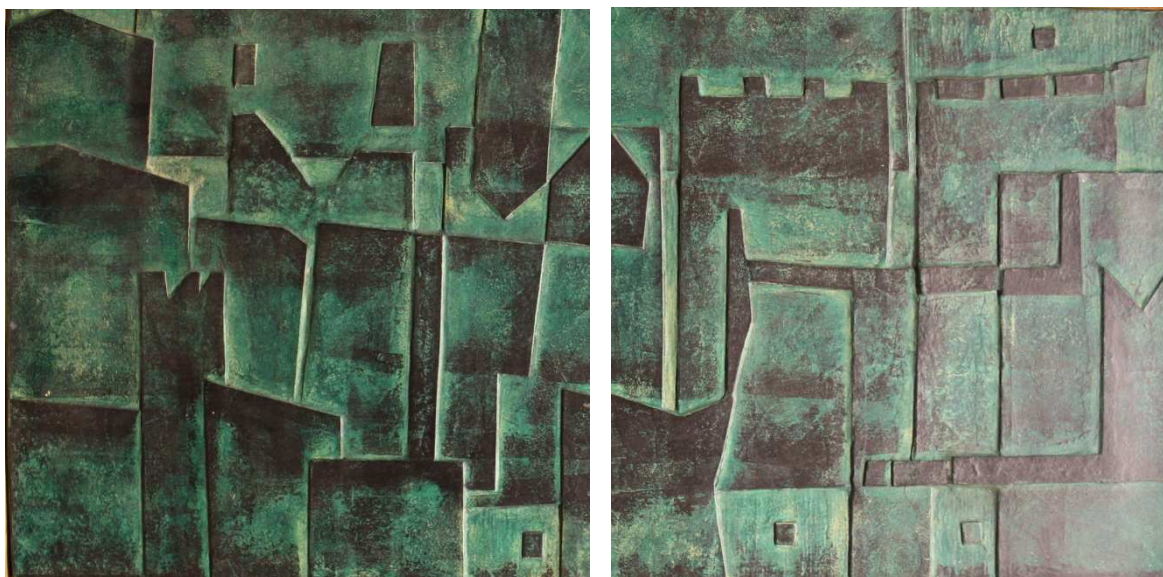
1. widok ogólny



autor		tytuł	
WIŚNIEWSKI Mieczysław		<i>Kompozycja II</i>	
rok powstania		wymiary	
1968		130 x 100	
technika /tworzywo/			
mieszana/płótno, collage/			
w zbiorach		nr inwentarza	autor fotografii
Muzeum Ziemi Chełmskiej im. W. Ambroziewicza w Chełmie - Galeria 72		MCH/S/M/438	MZCh – G. Zabłocki
opis			
<p>Kompozycja monochromatyczna z nakładanych jeden na drugi prostokątnych fragmentów brezentu, podmalowanych odcieniami ciemnych zieleni i umbrzy. Fragmenty, ukośnie zaginane, z poziomymi zakładkami, o odstających krawędziach i dziurawionej, miejscami strzępionej powierzchni, zwłaszcza w dolnej części kompozycji. W górnej części, na lewo od osi wertykalnej, na wypukło uformowane płótno nałożone duże koło ze skóry z pionowym nacięciem oraz - po jego lewej stronie - dwa znacznie mniejsze kółka-tatki.</p>			

WÓJCIAK Marian

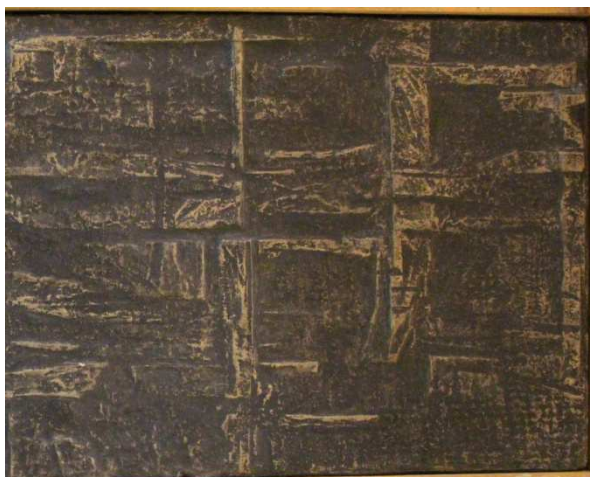
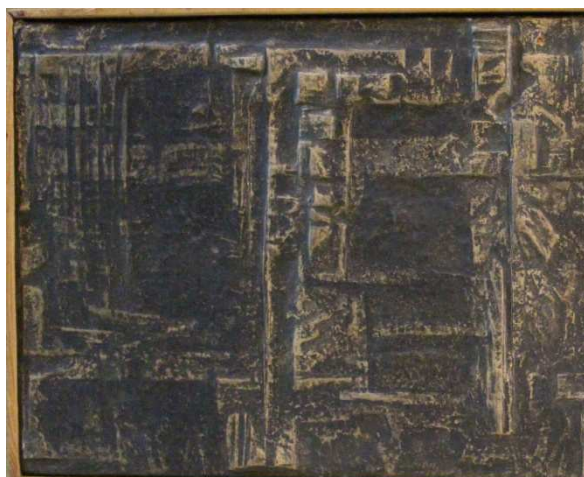
fragmenty



autor		tytuł	
WÓJCIAK Marian		<i>Ballada /cykl „Inspiracje muzyczne”/</i>	
rok powstania		wymiary	
1962		30 x 58	
technika /tworzywo/			
specjalna			
w zbiorach		nr inwentarza	autor fotografii
Muzeum Narodowe we Wrocławiu		XVII-116	MJA
opis			
Powierzchnia kształtowana w lekko występujące przed płaszczyznę geometryczne formy w odcieniach czerni, wyłaniające się z zielonego tła. Formy, które cieniowane są zielenią analogiczną do widocznej w tle, rozmieszczone są równomiernie na całej powierzchni i budzą skojarzenia z widokiem zabudowań miejskich.			

WÓJCIAK Marian

fragmenty



		autor	tytuł	
WÓJCIAK Marian			<i>Epitafium dla getta</i>	
		rok powstania	wymiary	
1963			32 x 80	
		technika /tworzywo/		
mieszana /papier/				
		w zbiorach	nr inwentarza	autor fotografii
Muzeum Narodowe we Wrocławiu			XVII-642	MJA
				opis
Powierzchnia pokryta równomiernie rozmieszczonymi wypukłymi pionowymi i poziomymi pasmami, podmalowanymi jasnymi, ziemistymi odcieniami, które wyłaniają się z ciemnoszarego tła. Rozmieszczone rytmicznie pasma przenikają się, a ich powierzchniaznaczona jest śladami rycia.				

WÓJCIAK Marian

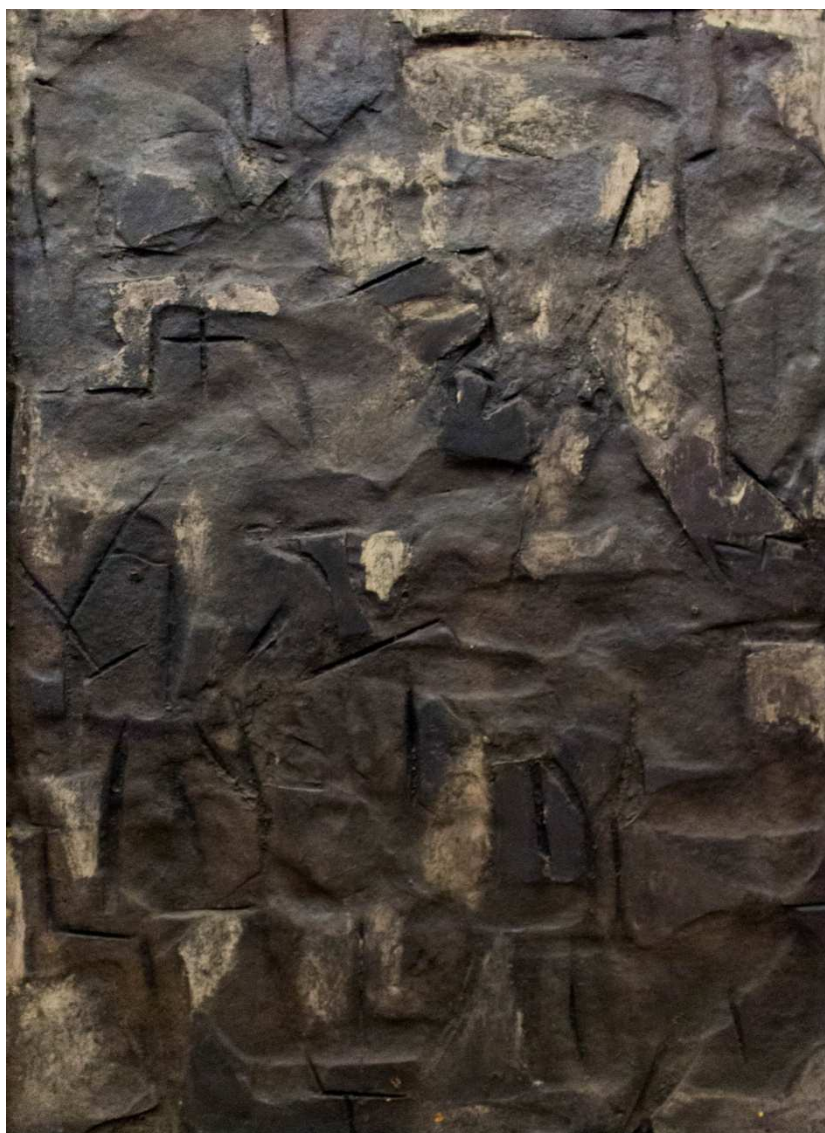
fragmenty



autor		tytuł	
WÓJCIAK Marian		<i>Recitativo /cykl „Inspiracje muzyczne”/</i>	
rok powstania		wymiały	
1963		41 x 58	
technika /tworzywo/			
mieszana			
w zbiorach		nr inwentarza	autor fotografii
Muzeum Narodowe we Wrocławiu		XVII-113	MJA
			opis
Powierzchnia ukształtowana w zgeometryzowane formy równomiernie pokrywające pole obrazowe, podmalowane jasnymi, ziemistymi odcieniami, odcinającymi się od ciemniejszego tła. Formy zgrupowane w środkowej części kompozycji, nieznacznie występujące przed płaszczyznę, tworzą zarys poziomego prostokąta, który powtarza kształt pola obrazowego. Całość lekko przecierana.			

WROŃSKI Jerzy

widok ogólny



autor		tytuł	
WROŃSKI Jerzy		<i>Bez tytułu</i>	
rok powstania		wymiary	
1959		82 x 61	
technika /tworzywo/			
mieszana			
w zbiorach		nr inwentarza	autor fotografii
Muzeum Narodowe w Kielcach		MNKi/W/1132	MJA
opis			
Kompozycja monochromatyczna w odcieniu matowej czerni, z akcentami zgaszonej żółci. Powierzchnia pofałdowana, opracowana przez wycinanie i rycie w grubej pilśni, w której utworzono wypukłości podkreślone jaśniejszym odcieniem oraz pionowe, poziome i ukośne szczeliny. Miejscami, zwłaszcza przy krawędzi dolnej, powierzchnia z charakterystyczną dla płyty pilśniowej fakturą.			

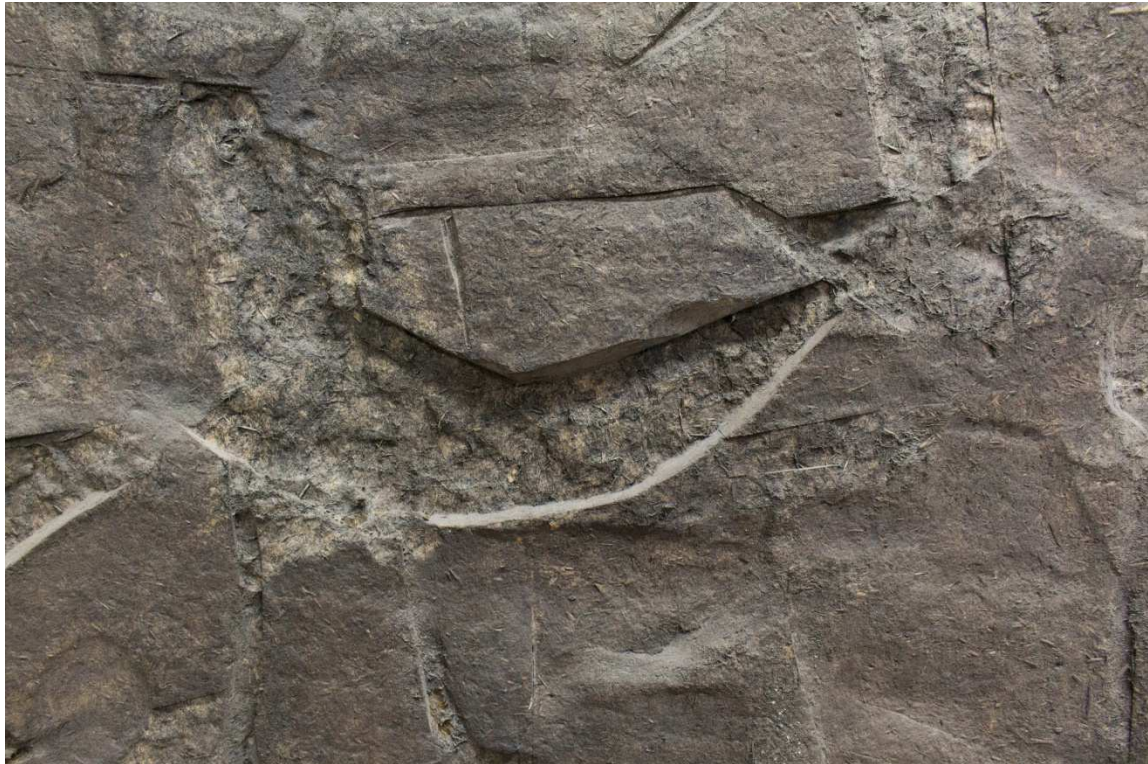


WRÓŃSKI Jerzy

widok ogólny



autor		tytuł	
WRÓŃSKI Jerzy		58/60	
rok powstania		Wymiary	
1960		82 x 60,5	
technika /tworzywo/ własna /deska/			
w zbiorach		nr inwentarza	autor fotografii
Muzeum Narodowe w Szczecinie		MNS/Sp/1498	MJA
opis			
<p>Kompozycja monochromatyczna w odcieniach matowej czerni z grubej płyty pilśniowej, której powierzchnię opracowano przez wycinanie i rycie. Partie z wybraną pilnią nieregularnie sfałdowane, lekko porowate i rozbielone; partie wypukłe, o gładziej powierzchni, tworzą zarysy form o krawędziach miejscami wyraźnie określonych, gdzie indziej płynnie przechodzących w partie wgłębień. Największa z partii wypukłych w okolicach centrum; wyżej, na lewo od osi wertykalnej, ukształtowana w półksiężyc partia wybranej pilśni. W dolnej części kompozycji wgłębienia przybierają formę wąskich szczelin. Przy krawędzi dolnej, na powierzchniach wypukłych, faktura charakterystyczna dla pilśni.</p>			



WROŃSKI Jerzy

widok ogólny



autor		tytuł	
WROŃSKI Jerzy		38/61	
rok powstania		wymiary	
b. d. (1961)		92 x 54	
technika /tworzywo/			
własna /płyta pilśniowa/			
w zbiorach	nr inwentarza	autor fotografii	
Muzeum Narodowe w Szczecinie	MNS/Sp/1499	MJA	
opis			
<p>Kompozycja monochromatyczna w odcieniach zgaszonej żółci z płyty pilśniowej o porowatej fakturze. Na jej powierzchni widoczne nawarstwienia w formie pionowych i poziomych zakrzywionych linii, utworzone ze spilśnionej masy gładzonej szerokimi pociągnięciami, rozmieszczone w dolnej i górnej części pola obrazowego oraz przy lewej krawędzi. Całość zamalowana nierównomiernie, z widocznym surowym podłożem w jasnym, naturalnym odcieniu pilśni.</p>			

detale



WROŃSKI Jerzy

widok ogólny

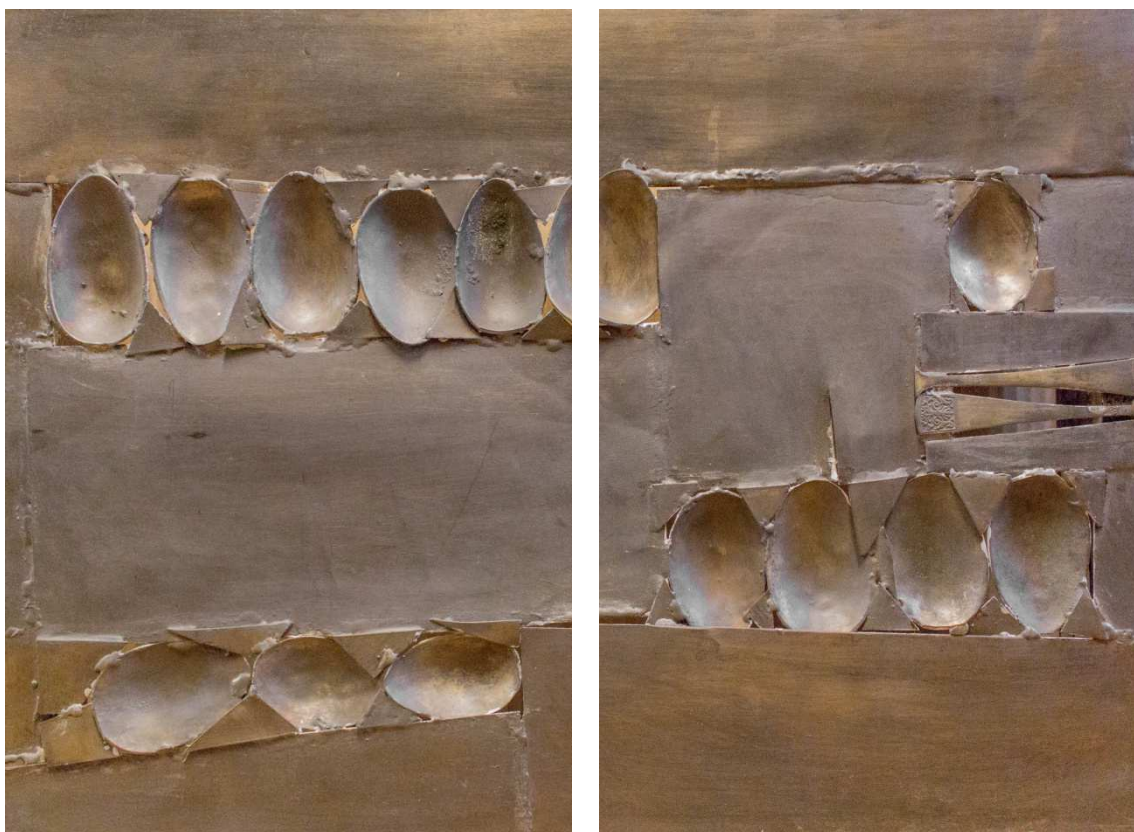


autor		tytuł	
WROŃSKI Jerzy		<i>Kompozycja szaro-brązowa</i>	
rok powstania		wymiary	
1964		83 x 49	
technika /tworzywo/			
mieszana			
w zbiorach		nr inwentarza	autor fotografii
Muzeum Narodowe w Krakowie		MNK-II-b-1774	MJA
opis			
Kompozycja monochromatyczna w odcieniach zgaszonej żółcieni, utworzona z płyty pilśniowej opracowanej przez wybieranie. Powierzchnia pokryta wgłębieniami i wypukłościami tworzącymi nieregularny rysunek płynnych linii o charakterze organicznym. Partie wypukłe w części środkowej delikatnie podkreślone ciemniejszym odcieniem, redukowane w miarę zbliżania do krawędzi pola obrazowego.			



ZIELIŃSKI Krystyn

fragmenty



autor		tytuł	
ZIELIŃSKI Krystyn		M 4	
rok powstania		wymiary	
1963		40 x 53,5	
technika /tworzywo/			
assemblage /metal/			
w zbiorach		nr inwentarza	autor fotografii
Muzeum Narodowe w Warszawie		MPW 1025	MJA
opis			
<p>Kompozycja z lutowanych wycinków blachy o gładkiej powierzchni i regularnych krawędziach, które tworzą trzy poziome pasy. Najszerszy z nich, pokrywający się z osią horyzontalną, urozmaicony wklęsłymi owalnymi formami /fragmenty łyżek/, zestawionymi pionowo, jedna obok drugiej; w lewej części tworzą one najdłuższe pasmo, przekraczające oś wertykalną; w prawej - nieco krótsze, nad którym przy krawędzi bocznej widoczne poziome akcenty /rękojeści z ornamentem/ oraz jedna owalna forma. W lewej części kompozycji, przylegające do środkowego pasa, najkrótsze pasmo z zestawionych poziomo owalnych form. W przestrzeniach między owalami trójkątne wycinki blachy i niewielkie prześwity.</p>			

ZIELIŃSKI Krystyn

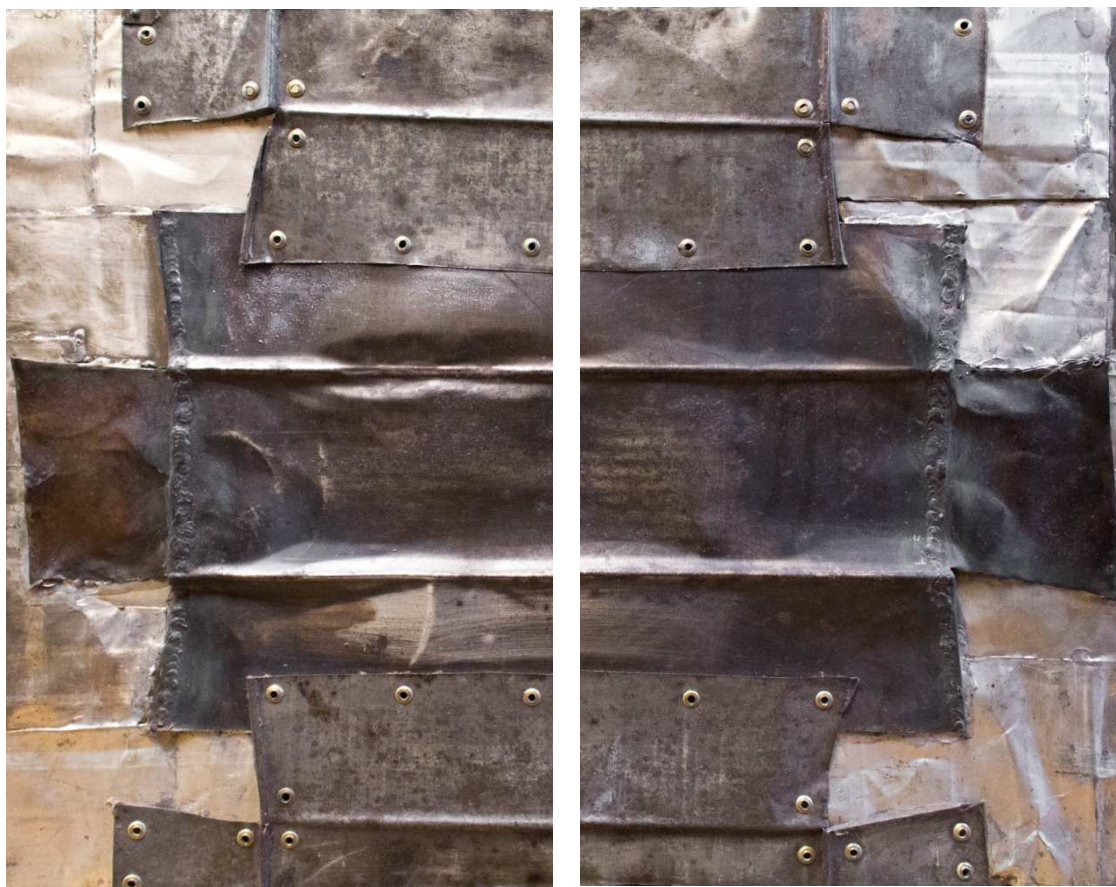
fragmenty



autor		tytuł	
ZIELIŃSKI Krystyn		M 19	
rok powstania		wymiary	
1963		21 x 35	
technika /tworzywo/			
assemblage /metal/			
w zbiorach		nr inwentarza	autor fotografii
Muzeum Narodowe w Warszawie		MPW 1026	MJA
			opis
<p>Kompozycja z różnej wielkości prostokątów matowej blachy połączonych zachodzącymi na siebie mniejszymi fragmentami, nitowanymi i zbitymi gwoźdźmi. Największe fragmenty gładkiej, płaskiej blachy widoczne w lewej dolnej i prawej górnej części, kontrastują z partiami nawarstwianych wycinków z nieregularnie rozmieszczonymi punktami nitów i gwoździ, zgrupowanymi w poziomym paśmie powyżej osi horyzontalnej oraz w paśmie poprowadzonym od niego ku krawędzi dolnej w prawej części kompozycji. Na powierzchni mniejszych fragmentów blachy centralnie odcisnięte prostokątne formy. Miejscami, między fragmentami, widoczne prześwity.</p>			

ZIELIŃSKI Krystyn

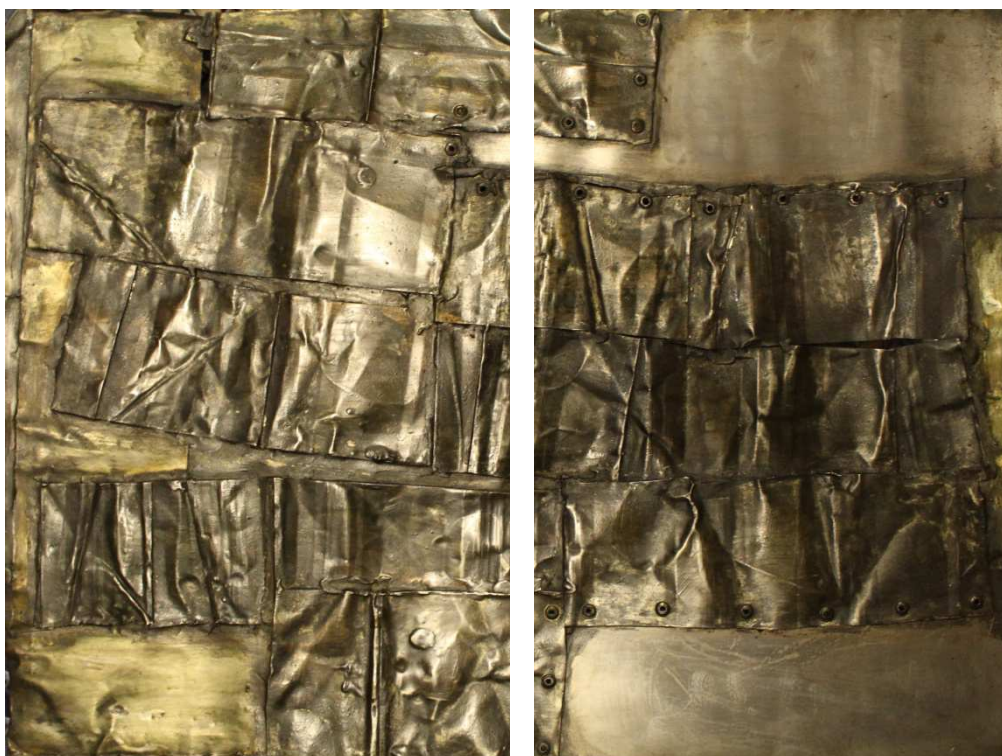
fragmenty



autor		tytuł	
ZIELIŃSKI Krystyn		M 1	
rok powstania		wymiary	
1964		44 x 54	
technika /tworzywo/			
assemblage /metal/			
w zbiorach		nr inwentarza	autor fotografii
Muzeum Narodowe w Warszawie		MPW 1027	MJA
			opis
<p>Na tle z lekko sfałdowanych fragmentów jasnej, połyskującej blachy nałożone podłużne, wieloboczne formy z płasko rozłożonych metalowych foremek. Największa z nich, ciemna, matowa, z zaakcentowanymi lutowaniem krawędziami pionowymi, umiejscowiona w partii środkowej, pokrywa się z osią horyzontalną i zajmuje niemal całą szerokość pola obrazowego. Zachodzące na nią od dołu i góry, nieco węższe i jaśniejsze, mocowane nitami, przecięto w połowie, w miejscu gdzie przypada dolna i górna krawędź pola obrazowego.</p>			

ZIELIŃSKI Krystyn

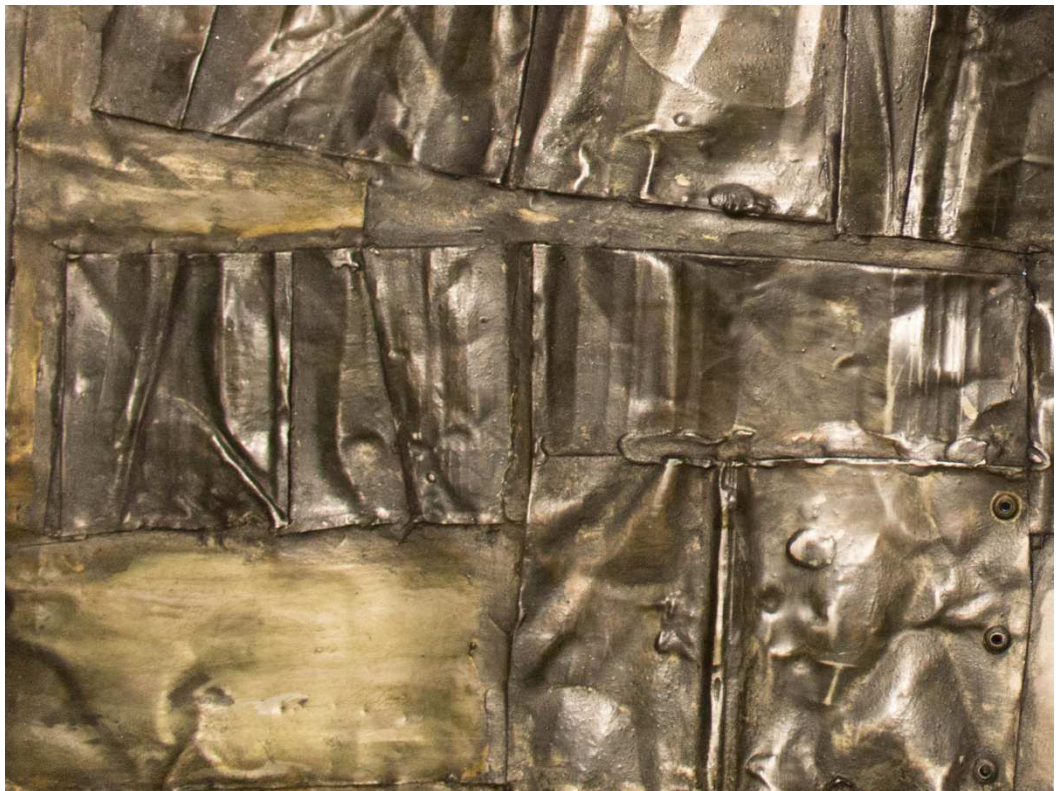
fragmenty



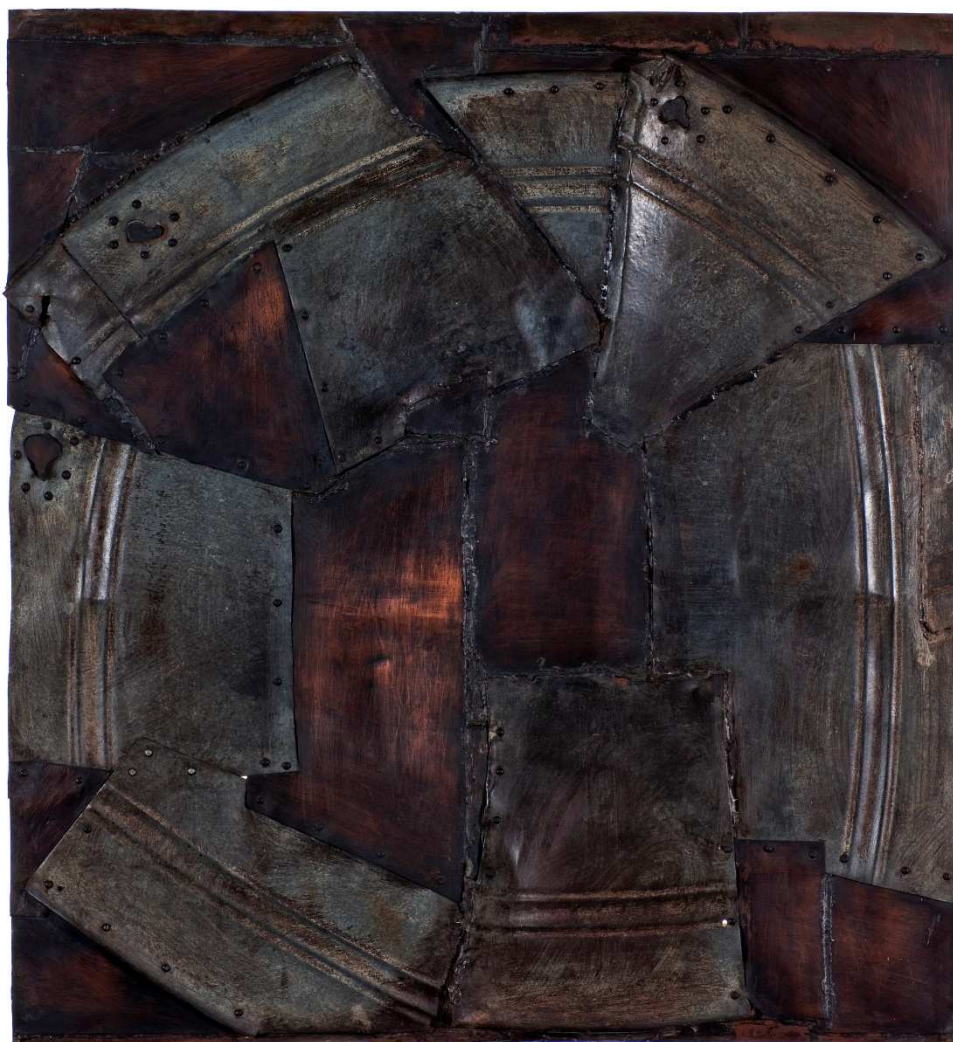
autor		tytuł	
ZIELIŃSKI Krystyn		M.I.65	
rok powstania		wymiały	
1965		47,5 x 62	
technika /tworzywo/ własna /blacha/			
w zbiorach		nr inwentarza	autor fotografii
Muzeum Narodowe w Poznaniu		Mp 1877	MJA
			opis
<p>Kompozycja monochromatyczna z fragmentów blachy. Większą część pola obrazowego zajmuje wieloboczna forma, na którą składają się: trzy poziome pasy prostokątów zaginanej, pofalowanej blachy w ciemniejszym odcieniu, przebiegające na wzdłuż osi horyzontalnej na niemal całej szerokości kompozycji oraz widoczne na lewo od osi wertykalnej, nałożone dołem i górą pojedyncze prostokątne fragmenty, sięgające dolnej i górnej krawędzi kompozycji. Krawędzie formy w prawej części akcentowane nitami. Podłoże w lewej części lekko sfałdowane, w odcieniu jasnej żółci; w prawej - gładkie, srebrzyste, z akcentem żółci jedynie przy krawędzi, na wysokości osi horyzontalnej. Między fragmentami miejscami niewielkie prześwity.</p>			

ZIELIŃSKI Krystyn

detale



1. widok ogólny



autor		tytuł	
ZIELIŃSKI Krystyn		M.VIII.65	
rok powstania		wymiary	
1965		76 x 70	
technika /tworzywo/			
własna /metal/			
w zbiorach		nr inwentarza	autor fotografii
Muzeum Sztuki w Łodzi		MS/SN/M/456	1. MSL 2. MJA
			opis
<p>Kompozycja z fragmentów blachy: ciemniejszych, z przetarciami ujawniającymi odcień metalu zbliżony do miedzi, oraz jaśniejszych, w odcieniach szarości, urozmaiconych liniami równoległych żłobień. Jasne fragmenty zakomponowane wokół centrum, w którym widoczne zestawione nieco na lewo od osi wertykalnej dwa wycinki ciemnej blachy, z najintensywniejszymi przetarciami. Fragmenty płasko zachodzą jeden na drugi; na ich powierzchni widoczne ślady lutowania oraz nity; w jasnych wycinkach blachy nieregularne otwory, wypełnione ciemniejszą blachą, z gwoździkami.</p>			



ZIELIŃSKI Krystyn

1. widok ogólny

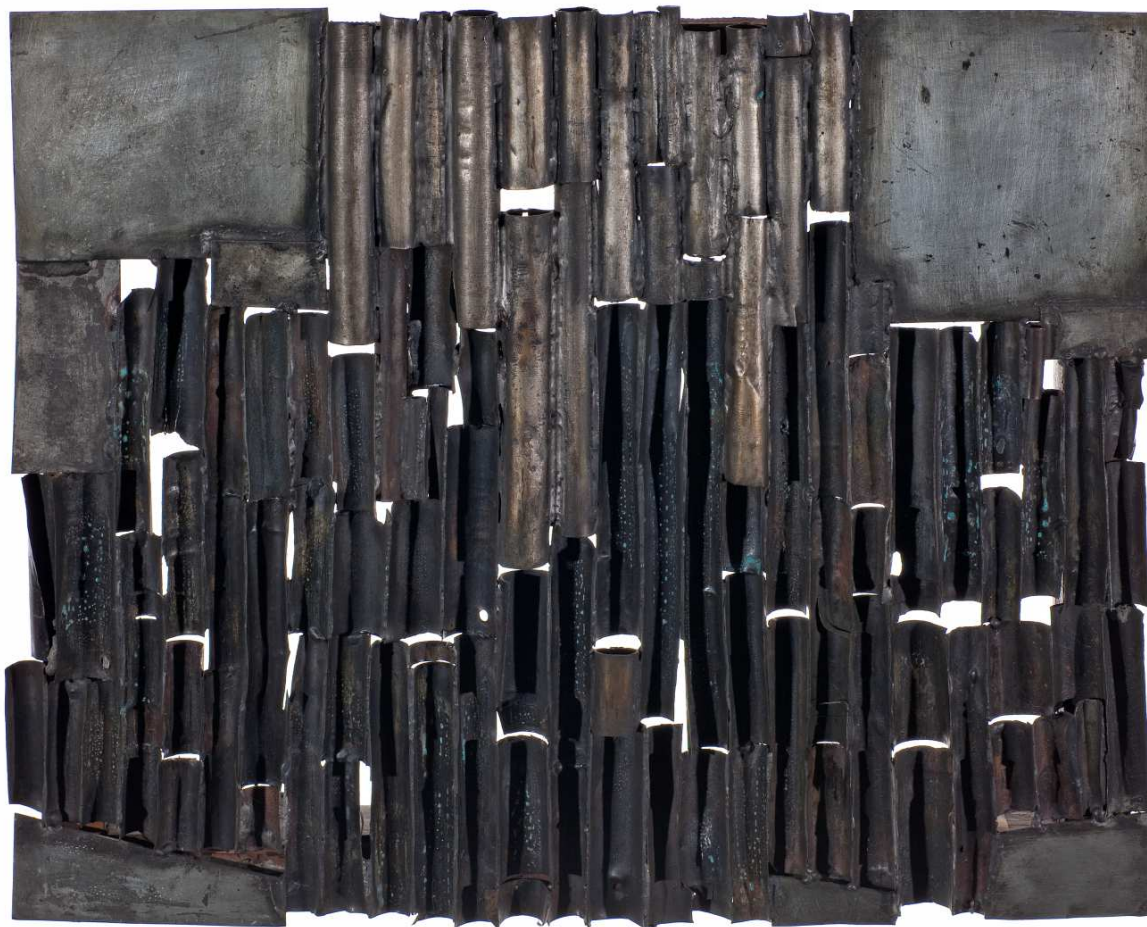


autor		tytuł	
ZIELIŃSKI Krystyn		M.XII.65	
rok powstania		wymiary	
1965		41 x 46	
technika /tworzywo/			
własna /metal/			
w zbiorach		nr inwentarza	autor fotografii
Muzeum Sztuki w Łodzi		MS/SN/M/457	1. MSL 2. MJA
			opis
<p>Kompozycja w odcieniach szarości, z akcentami żółcieni, utworzona z lutowanych fragmentów blachy i elementów metalowych. Wzdłuż osi horyzontalnej szeroki pas, na który składają się: większe, nieregularne fragmenty jasnoszarej blachy oraz mniejsze, okrągłe, ciemniejsze elementy /kapsle o zaginanych krawędziach i okrągłe blaszki z otworem/, miejscami nawarstwiane, zagęszczone w okolicy centrum i w prawej, górnej części. Płaszczyzna pasa z licznymi prześwitami, ujęta dołem i górą węższymi poziomymi pasami ciemnej blachy, z pionowymi żłobieniami o jaśniejszym odcieniu.</p>			



ZIELIŃSKI Krystyn

1. widok ogólny

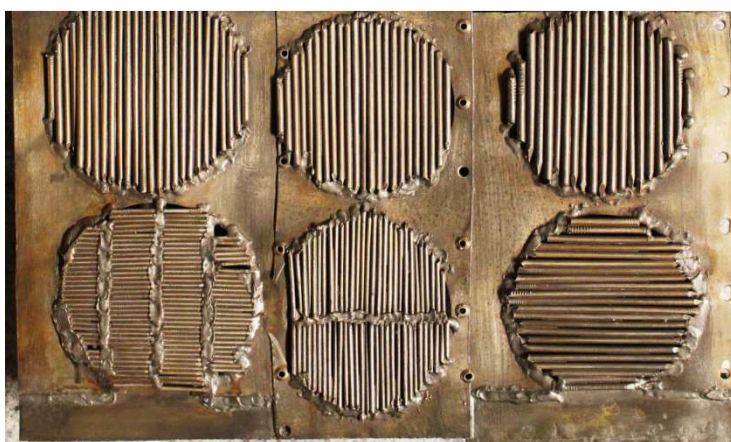
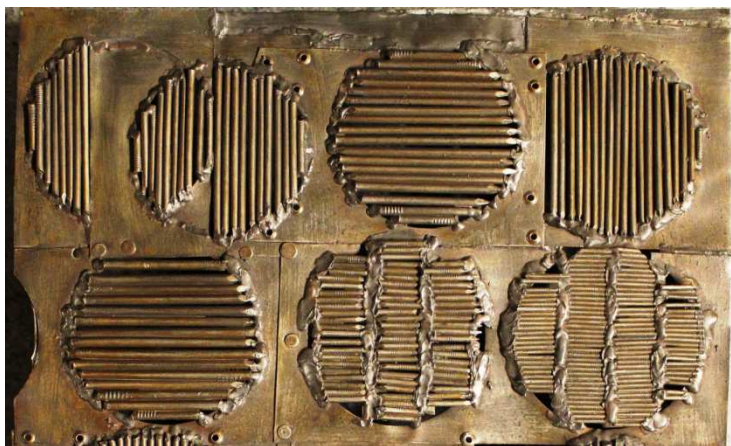


autor		tytuł	
ZIELIŃSKI Krystyn		M.XIX.65	
rok powstania		wymiary	
1965		38,5 x 46	
technika /tworzywo/ własna /metal/			
w zbiorach		nr inwentarza	autor fotografii
Muzeum Sztuki w Łodzi		MS/SN/M/476	1. MSL 2. MJA
opis			
<p>Kompozycja z lutowanych fragmentów metalu. Na większej części pola obrazowego, rozbudowana symetrycznie względem osi wertykalnej, forma z pionowo ułożonych, zestawionych jedna obok drugiej, różnej długości metalowych tulejek: w górnej części eksponowanych zewnętrzną stroną o jaśniejszym, żółtawym odcieniu umiejscowionych w okolicach osi wertykalnej, ujętych po bokach dużymi prostokątami jasnoszarej blachy; w dolnej części rozciągniętych na całą szerokość pola obrazowego, przeciętych wzdłuż i prezentowanych wewnętrzną, znacznie ciemniejszą stroną; w dolnych narożnikach niewielkie fragmenty szarej blachy. Krawędzie miejscami nieregularne; między fragmentami widoczne prześwity.</p>			

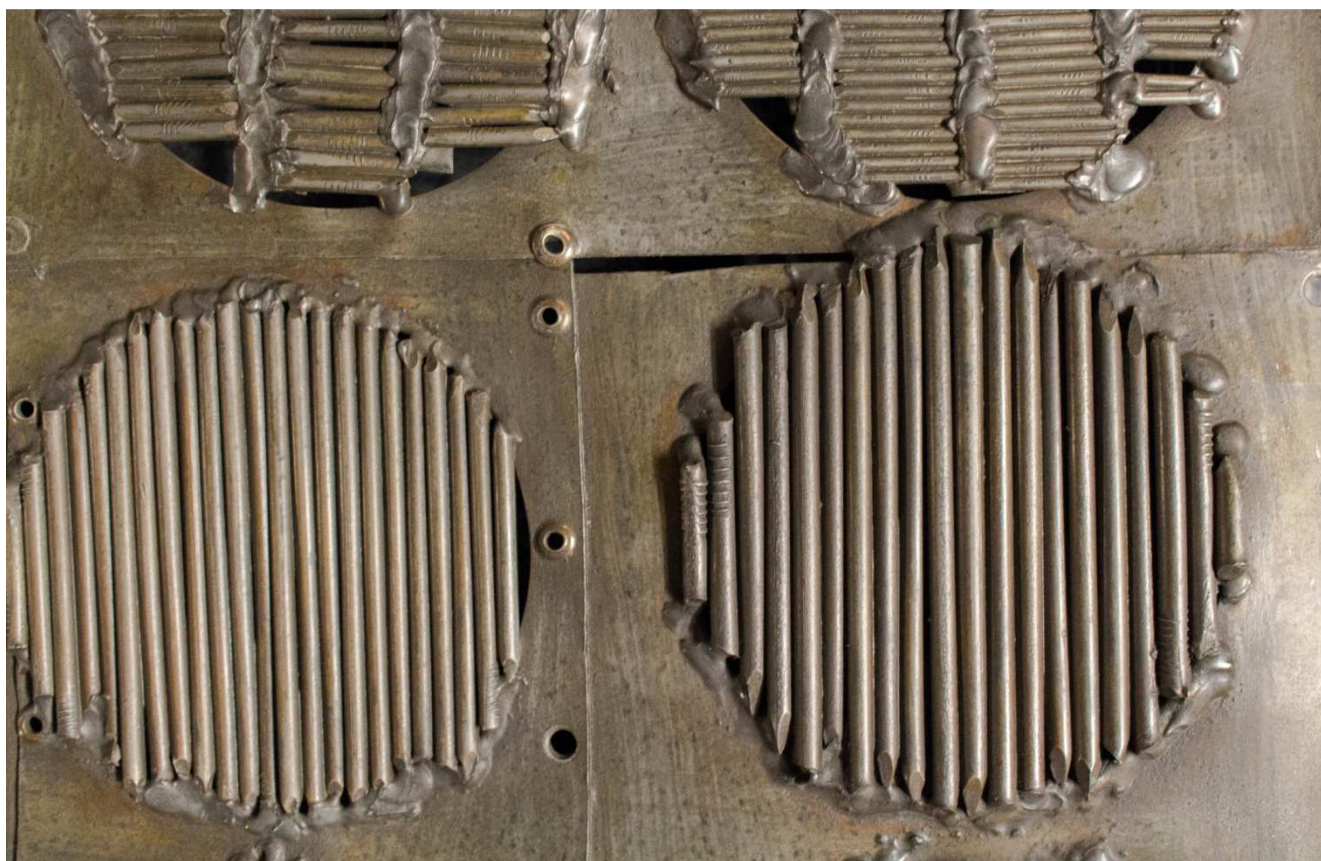
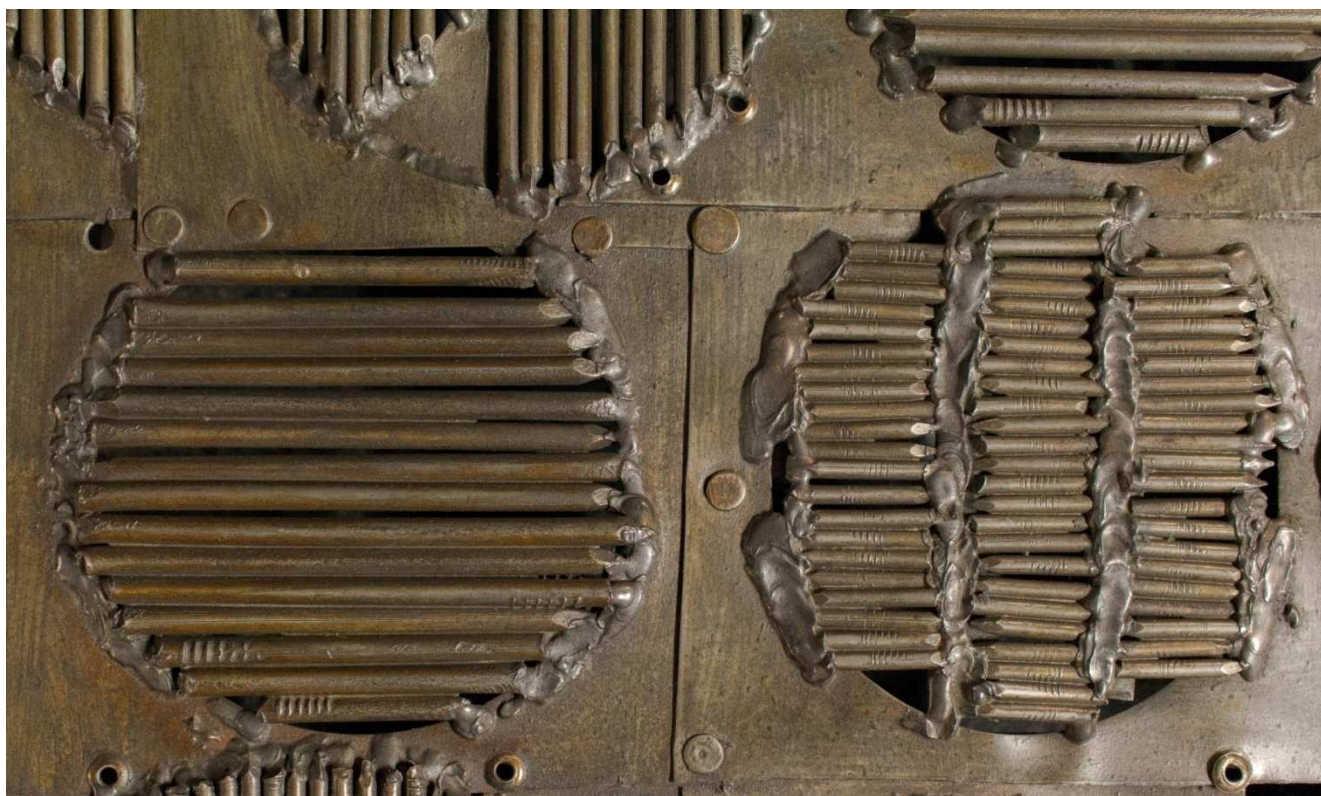


ZIELIŃSKI Krystyn

fragmenty



autor		tytuł	
ZIELIŃSKI Krystyn		M.XXIII.65	
rok powstania		wymiar	
1965		53,5 x 44	
technika /tworzywo/ własna /metal/			
w zbiorach		nr inwentarza	autor fotografii
Muzeum Narodowe w Poznaniu		Mp 1879	MJA
			opis
Kompozycja monochromatyczna z lutowanych elementów metalowych w ciepłej tonacji. Na powierzchni utworzonej z zachodzących na siebie, prostokątnych fragmentów blachy połączonych nitami, dwanaście kolistych form, utworzonych przez wypełnienie otworów w blasze ułożonymi jeden obok drugiego, pozbawionymi główek kawałkami gwoździ różnej długości. Kawałki gwoździ, lutowane na końcach, zestawione w rzędy /od jednego do czterech/, tworzą różny rysunek. Miejscami, zwłaszcza w górnej części, widoczne prześwity. Na lewej krawędzi kompozycji, w górnej części, półkoliste wycięcie; fragment w prawej dolnej części nieznacznie wystający poza obrys kompozycji, znaczony okrągłymi otworami.			



ZIELIŃSKI Krystyn

1. widok ogólny



autor		Tytuł	
ZIELIŃSKI Krystyn		M.XXVIII.65	
rok powstania		Wymiary	
1965		50 x 36,5	
technika /tworzywo/ własna /metal/			
w zbiorach		nr inwentarza	autor fotografii
Muzeum Sztuki w Łodzi		MS/SN/M/477	1. MSL 2. MJA
opis			
Kompozycja monochromatyczna w odcieniu szarości z pionowo zestawionych gwoździ pozbawionych główek, tworzących siedem poziomych pasów: regularnych w dolnej części pola obrazowego – z gwoździ o zbliżonej długości, zestawionych ściśle, lutowanych ciągłym pasmem, w górnej - z ulegających stopniowej dezorganizacji dłuższych gwoździ, między którymi pasma lutowania są krótsze i bardziej nieregularne, a prześwity większe. W partii środkowej, na lewo i prawo od centrum, gwoździe dłuższe, zajmują wysokość dwóch pasów.			





autor		tytuł	
ZIELIŃSKI Krystyn		M.XXX.65	
rok powstania		wymiary	
1965		42 x 41,8	
technika /tworzywo/			
collage/blacha, gwoździe/			
w zbiorach		nr inwentarza	autor fotografii
Muzeum Narodowe w Krakowie		MNK-II-b-1834	MJA
opis			
<p>Kolista kompozycja monochromatyczna w formie koła utworzona z czterech poziomych pasm zestawionych pionowo gwoździ pozbawionych główek. Pasy przedzielone ciemniejszymi (w dolnej części kompozycji nieregularnymi) liniami lutowanego metalu; między gwoźdźmi widoczne prześwity. Górny pas, znacznie szerszy od pozostałych, zajmujący powierzchnię powyżej osi horyzontalnej, oddzielony fragmentem blachy nałożonym prostopadłe do płaszczyzny, złożony z gwoździ większych, grubszych, ułożonych wzdłuż krawędzi schodkowo, z ostrzami widocznymi przy górnej krawędzi oraz poziomymi nacięciami w dole. Na osi wertykalnej największy i najdłuższy gwóźdź, z pozostawioną główką skierowaną w dół, wystający przed płaszczyznę. W dolnej części pasy znacznie węższe, z gwoździ krótszych i cieńszych, ułożonych naprzemiennie.</p>			



widok ogólny

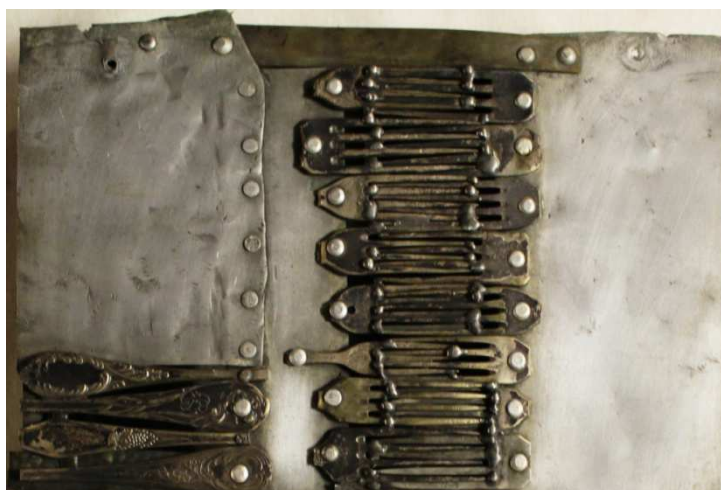


autor		tytuł	
ZIELIŃSKI Krystyn		Kompozycja	
rok powstania		wymiary	
przed 1966		51 x 51 x 7	
technika /tworzywo/			
własna /metal/			
w zbiorach		nr inwentarza	autor fotografii
Muzeum Narodowe w Szczecinie		MNS/Sp/475	MJA
opis			
<p>Kolista kompozycja monochromatyczna złożona z sześciu poziomych pasm z ułożonych pionowo, ściśle jeden obok drugiego, pozbawionych główek gwoździ. Trzy pasma najbliższe osi horyzontalnej znacznie szersze; w dolnej i górnej części kompozycji węższe, z krótszych fragmentów gwoździ, dociętych do kształtu pola obrazowego. Pasma przedzielone ciemniejszymi, nieregularnymi liniami lutowanego metalu; między gwoździami wąskie prześwity. Oś wertykalna w dolnej części akcentowana wykorzystaniem znacznie grubszych gwoździ; w partii centralnej - wgłębieniem pasm.</p>			



ZIELIŃSKI Krystyn

fragmenty



autor		tytuł	
ZIELIŃSKI Krystyn		M.VII.66	
rok powstania		wymiary	
1966		54 x 45,5	
technika /tworzywo/			
własna /metal/			
w zbiorach		nr inwentarza	autor fotografii
Muzeum Narodowe w Poznaniu		MP 1878	MJA
opis			
<p>Kompozycja z elementów metalowych o różnicowanym rozmiarze, odcieniu i fakturze. W dolnej części dwa fragmenty blachy o złotawym odcieniu, z tłoczonym wzorem drobnych oczek - w lewej części eksponowane awers, w prawej rewers; między nimi nałożony pionowy pas szarej, gładkiej blachy. Podobne fragmenty blachy widoczne także w górnej części, gdzie nieco na prawo od osi wertykalnej widoczny ponadto ciemniejszy pionowy pas utworzony z zazębiających się, spłaszczonych fragmentów widelców, ze śladami lutowania i nitami, tworzącymi gęsty rysunek punktów; nitowania widoczne także na krawędziach fragmentów szarej blachy. Ponadto, przy lewej krawędzi, zestawione cztery fragmenty rękojeści sztućców, tworzące prostokątną formę.</p>			



ZIELIŃSKI Krystyn

widok ogólny



autor		tytuł	
ZIELIŃSKI Krystyn		M.XIX.66	
rok powstania		wymiary	
1966		56,5 × 37	
technika /tworzywo/			
własna /blacha/			
w zbiorach		nr inwentarza	autor fotografii
Galeria Labirynt w Lublinie		BWAL-150/76	MJA
			opis
<p>Kompozycja monochromatyczna z elementów metalowych w ciepłej tonacji. Na tle z fragmentów gładkiej, miejscami przecieranej blachy z dwiema równoległymi, ukośnymi liniami w górnej części, widoczne dwie przenikające się formy: pierwsza w dolnej części w okolicach osi wertykalnej, zbliżona do prostokąta, złożona z zestawionych równoległe, ukośnych pasów blachy o najjaśniejszym, żółtawym odcieniu; druga - umiejscowiona na osi horyzontalnej, zajmująca całą szerokość kompozycji, utworzona z ciemniejszego metalowego szablonu. Składają się nań - od lewej: prostokątna forma z pionowo ułożoną wypustką i wypukłościami w kształcie łezek oraz, zestawione jedna obok drugiej, trzy ramki z niewielkimi otworami wzdłuż krawędzi poziomych; w prawej części dodatkowo: u góry – prostokątny fragment, z uchwytem i napisem "PKP"; u dołu – kwadratowy, z okrągłymi wypustkami i otworami. W ramach metalowego szablonu widoczne ukośne pasy blachy.</p>			



ZIELIŃSKI Krystyn

1. widok ogólny



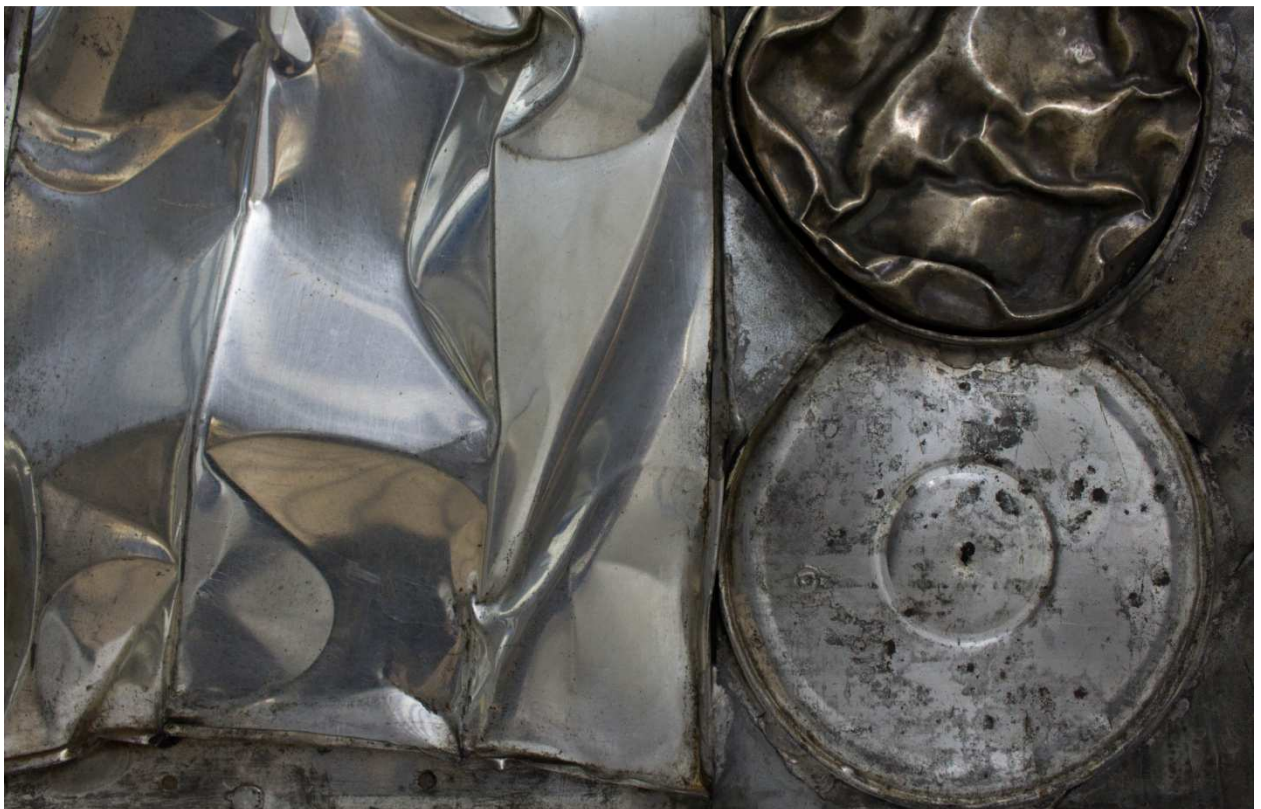
autor		tytuł	
ZIELIŃSKI Krystyn		<i>Poliptyk</i>	
rok powstania		wymiary	
1966		64 x 226	
technika /tworzywo/			
mieszana /metale/			
w zbiorach		nr inwentarza	autor fotografii
Muzeum Lubelskie w Lublinie		S/Mal/845/ML	1. ML – P. Maciuk 2. MJA
opis			
<p>Kompozycja z fragmentów blachy złożona z czterech kwater, ukształtowanych (z wyjątkiem drugiej od lewej) w analogiczny sposób.</p> <p>1/ Fragmenty grubej, srebrzystej blachy zestawione z przesuniętą nieco ku lewej krawędzi okrągłą formą z ciemnej, cieńszej, zaginanej blachy, przedzielonej na osi wertykalnej podłożonym pionowym pasem z trzech fragmentów jasnej blachy. Na 1/3 i 2/3 wysokości pasa mniejsze, prostokątne formy.</p> <p>2/ Prostokąt srebrzystej blachy o gładkiej powierzchni, ze śladami przetarć.</p> <p>3/ Fragmenty grubej, srebrzystej blachy zestawione z umieszczoną centralnie okrągłą formą z ciemnej, cieńszej, zaginanej blachy, przedzielonej nieco na prawo od osi wertykalnej podłożonym pionowym pasem z prostokątnych fragmentów jasnoszarej blachy, miejscami łączonych rodzajem zszywek. W okolicach centrum na pas nałożona okrągła forma z otworami i nitowaniem na krawędzi.</p> <p>4/ Na tle z pofałdowanej, lekko skorodowanej blachy w odcieniu ciemnych ugrów widocznej w lewej części oraz pionowego pasa grubej, gładkiej blachy w prawej części, nałożona owalna forma z ciemnej, zagniatanej blachy z gładkim fragmentem w odcieniu żółtoci w prawej części .</p> <p>Wzdłuż krawędzi form widoczne gwoździe, miejscami okrągłe otwory i prześwity.</p>			



1. widok ogólny



autor		tytuł	
ZIELIŃSKI Krystyn		M.III.67	
rok powstania		wymiary	
1967		92 x 67	
technika /tworzywo/			
własna, spawanie /metal, drewno/			
w zbiorach		nr inwentarza	autor fotografii
Muzeum Sztuki w Łodzi		MS/SN/M/957	1. MSL 2. MJA
opis			
<p>Kompozycja z lutowanych fragmentów blachy w odcieniach szarości, z pionowym pasmem rozplaszczonych form z zagnieceniami i pofałdowaniami, przebiegającym nieco na prawo od osi wertykalnej. Partie po bokach pasma podzielone wzdłuż osi horyzontalnej na dwie strefy, kształtowane w analogiczny sposób: w górnej części powierzchnia z gładkiej, połyskującej, srebrzystej blachy, pofałdowanej jedynie w wąskim pasie wzdłuż krawędzi górnej. W dolnej części tło z ciemniejszych, zaśniedziałych wycinków blachy z nałożonymi po bokach pionowego pasma, jeden nad drugim, elementami metalowymi: po lewej stronie dwie okrągłe formy z gniecionej blachy i wachlarzowata forma z równoległymi zagięciami /fragment rury wentylacyjnej?/; po prawej – trzy okrągłe formy: najciemniejsza, najbardziej wypukła i sfałdowana ujęta jest od dołu i góry płaskimi, jasnoszarymi; formy o największym rozmiarze położone najbliżej osi horyzontalnej.</p>			



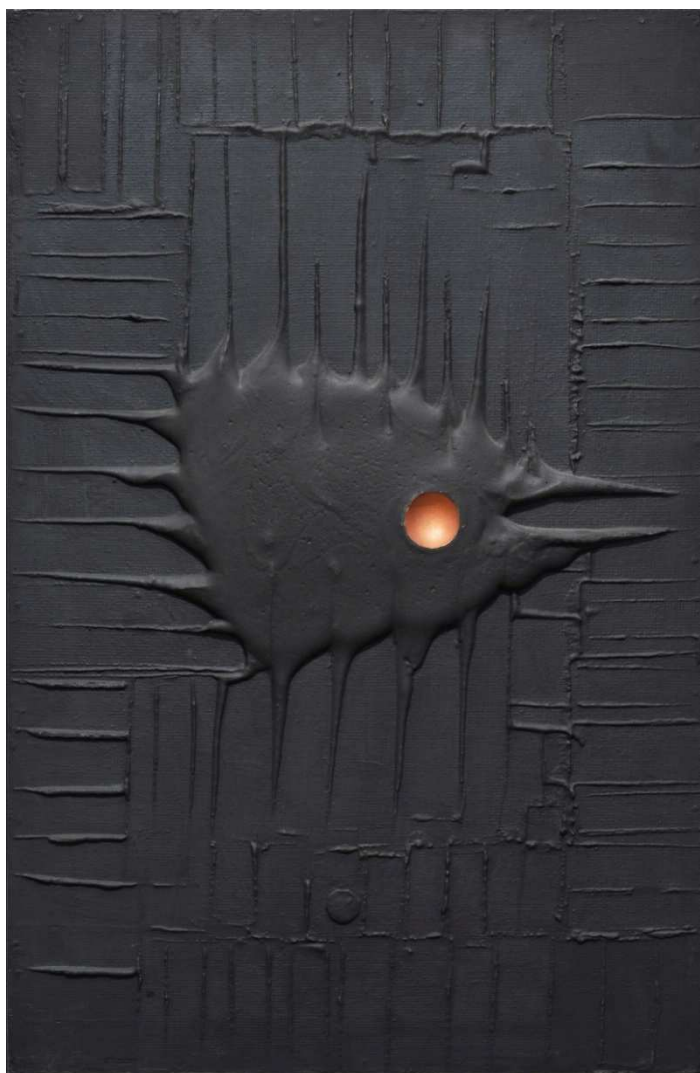
ZIEMSKI Jan

autor		tytuł	
ZIEMSKI Jan		Formury	
rok powstania		wymiary	
1958		62 x 52	
technika / tworzywo			
mieszana			
w zbiorach		nr inwentarza	autor fotografii
Muzeum Ziemi Chełmskiej im. W. Ambroziewicza w Chełmie - Galeria 72		MCH/S/M/817	---
opis/uwagi			
Na zamalowanej ciemnym cynobrem płycie pilśniowej nałożona masa plastyczna: przy krawędziach w odcieniu jasnego brązu, rozprowadzona szerokimi pociągnięciami, tworzy niewielkie wypukłości, równoległe do krawędzi; w partii środkowej w odcieniach żółcieni, rozlewana, tworzy lekko wypukłe, nieregularne linearne formy, zagęszczone w okolicach centrum, w którym widoczne są dwa ciemne akcenty w postaci wciśniętych w masę, jeden obok drugiego, okrągłych kamieni - otoczaków. Całość lekko połyskująca.			

autor		tytuł	
ZIEMSKI Jan		Formury – Taniec kogutów	
rok powstania		Wymiary	
1958		50 x 61	
technika / tworzywo			
własna			
w zbiorach		nr inwentarza	autor fotografii
Muzeum Ziemi Chełmskiej im. W. Ambroziewicza w Chełmie - Galeria 72		MCH/S/M/816	---
opis/uwagi			
Na podłożu z płyty pilśniowej rozprowadzona masa plastyczna zamalowana odcieniami jasnego brązu. W partii środkowej z masy ukształtowane półksiężycowate, regularnie rozchodzące się nawarstwienia, podmalowane odcieniami czerni i czerwieni; w partiach bocznych nawarstwienia mniejsze, mniej regularne, w odcieniach błękitu i zieleni. Pozostałe partie pokryte jedynie lekko zmierzwioną, gruzłowatą masą.			

ZIEMSKI Jan

widok ogólny



autor		tytuł	
ZIEMSKI Jan		<i>Formura czarna</i>	
rok powstania		wymiar	
1959		59 x 41	
technika / tworzywo			
własna			
w zbiorach		nr inwentarza	autor fotografii
Muzeum Ziemi Chełmskiej im. W. Ambroziewicza w Chełmie - Galeria 72		MCH/S/M/579	MZCh – G. Zabłocki
opis/uwagi			
<p>Płyta pilśniowa pokryta masą plastyczną zamalowana matową czernią. W partii środkowej nałożona grubo masa tworzy wypukłą zoomorficzną formę o gładkiej powierzchni z regularnym wgłębieniem o przekroju koła w prawej części, zamalowanym odcieniem złota. Kontury formy nieregularne, utworzone z masy rozprowadzonej w linie-smużki niksące w miarę zbliżania się ku brzegom kompozycji. W partiach tła masa kładzona cienko, z widoczną fakturą płyty pilśniowej; przy krawędziach regularne nawarstwienia, prostopadłe do nich.</p>			

ZIEMSKI Jan

autor		tytuł	
ZIEMSKI Jan		Formura czarno-biała	
rok powstania		wymiary	
1959		59 x 41	
technika / tworzywo			
własna / płyta pilśniowa, masa plastyczna/			
w zbiorach		nr inwentarza	autor fotografii
Muzeum Ziemi Chełmskiej im. W. Ambroziewicza w Chełmie - Galeria 72		MCH/S/M/560	---
opis/uwagi			
Na płycie pilśniowej rozprowadzona zamalowana matową czernią masa plastyczna - w partii centralnej nałożona grubo, tworzy nieregularną, wypukłą formę o gładkiej powierzchni z wgłębieniem o przekroju koła w prawej górnej części, które zamalowano bielą. Krawędzie formy ukształtowane z masy w trójkątne wypustki i równoległe linie-smużki, które nikną w miarę zbliżania się ku brzegom kompozycji, zwężając i spłaszczając się. W partiach tła masa kładzona cienko, z widoczną fakturą płyty pilśniowej.			

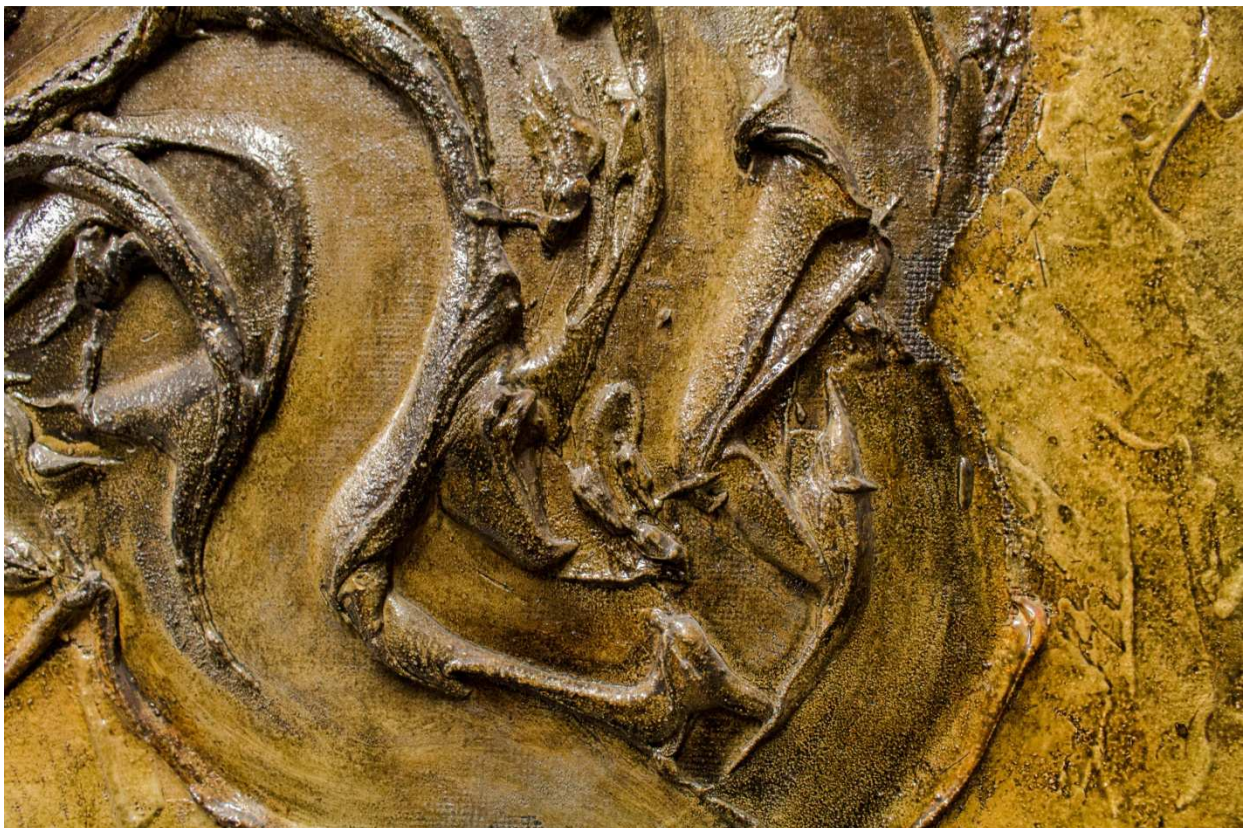
autor		tytuł	
ZIEMSKI Jan		Formura szara	
rok powstania		wymiary	
1959		59 x 41	
technika / tworzywo			
własna			
w zbiorach		nr inwentarza	autor fotografii
Muzeum Ziemi Chełmskiej im. W. Ambroziewicza w Chełmie - Galeria 72		MCH/S/M/580	---
opis/uwagi			
Na płycie pilśniowej rozprowadzona masa plastyczna zamalowana matową szarością - w partii centralnej nałożona grubo, tworzy nieregularną, wypukłą formę o gładkiej powierzchni z wgłębieniem o przekroju koła w prawej górnej części, które zamalowano czernią. Krawędzie formy ukształtowane w trójkątne występy z masy rozprowadzonej ku krawędziom, które nikną w miarę zbliżania się ku brzegom kompozycji. W partiach tła masa kładzona cienko, z widoczną fakturą płyty pilśniowej i równoległymi nawarstwieniami masy, prostopadłymi do krawędzi.			

ZIEMSKI Jan

1. widok ogólny



autor		tytuł	
ZIEMSKI Jan		<i>Kompozycja (obraz fakturalny)</i>	
rok powstania		wymiary	
b.d. (ok. 1959)		101 x 61	
technika / tworzywo			
mieszana /olej, gips, płyta pilśniowa/			
w zbiorach		nr inwentarza	autor fotografii
Muzeum Lubelskie w Lublinie		S/Mal/344/ML	1. MSL – P. Maciuk 2. MJA
opis/uwagi			
Kompozycja z zamalowanej odcieniami jasnego ugru i umbry masy plastycznej, która w partii środkowej - nałożona grubo - tworzy ciemniejszą, nieregularną formę rozbudowaną poniżej centrum, kształtowaną szerokimi, falistymi pociągnięciami. Partie płaskie kontrastują z wypukłymi, grubo pokrytymi masą. Od lewej dolnej krawędzi formy ku krawędziom kompozycji poprowadzone potrójne, równoległe pasma. Partie tła jasne, płasko pokryte nieregularnie rozłożoną masą; w prawej górnej części kompozycji - ciemniejszą, gruzłowatą.			



ZIEMSKI Jan

autor		tytuł	
ZIEMSKI Jan		Formura	
rok powstania		wymiary	
1959		51 x 36	
technika / tworzywo			
własna /płyta pilśniowa, masa plastyczna/			
w zbiorach		nr inwentarza	autor fotografii
Muzeum Ziemi Chełmskiej im. W. Ambroziewicza w Chełmie - Galeria 72		MCH/S/M/307	---
opis/uwagi			
Na płycie pilśniowej rozprowadzona masa plastyczna zamalowana matową czernią - w partii centralnej nałożona grubo, tworzy podłużną, wypukłą formę o gładkiej powierzchni, z dwoma regularnymi wgłębieniami o przekroju koła, zamalowanymi bielą, położonymi jedno nad drugim na lewo od osi wertykalnej. Krawędzie formy nieregularne, z masy rozprowadzonej ku krawędziom: w lewej części smużki masy węższe i dłuższe, w prawej krótsze, zbliżone do trójkąta. W partiach tła masa kładziona cienko, z widoczną fakturą płyty pilśniowej; przy krawędziach tworzy prostopadłe do nich nawarstwienia.			

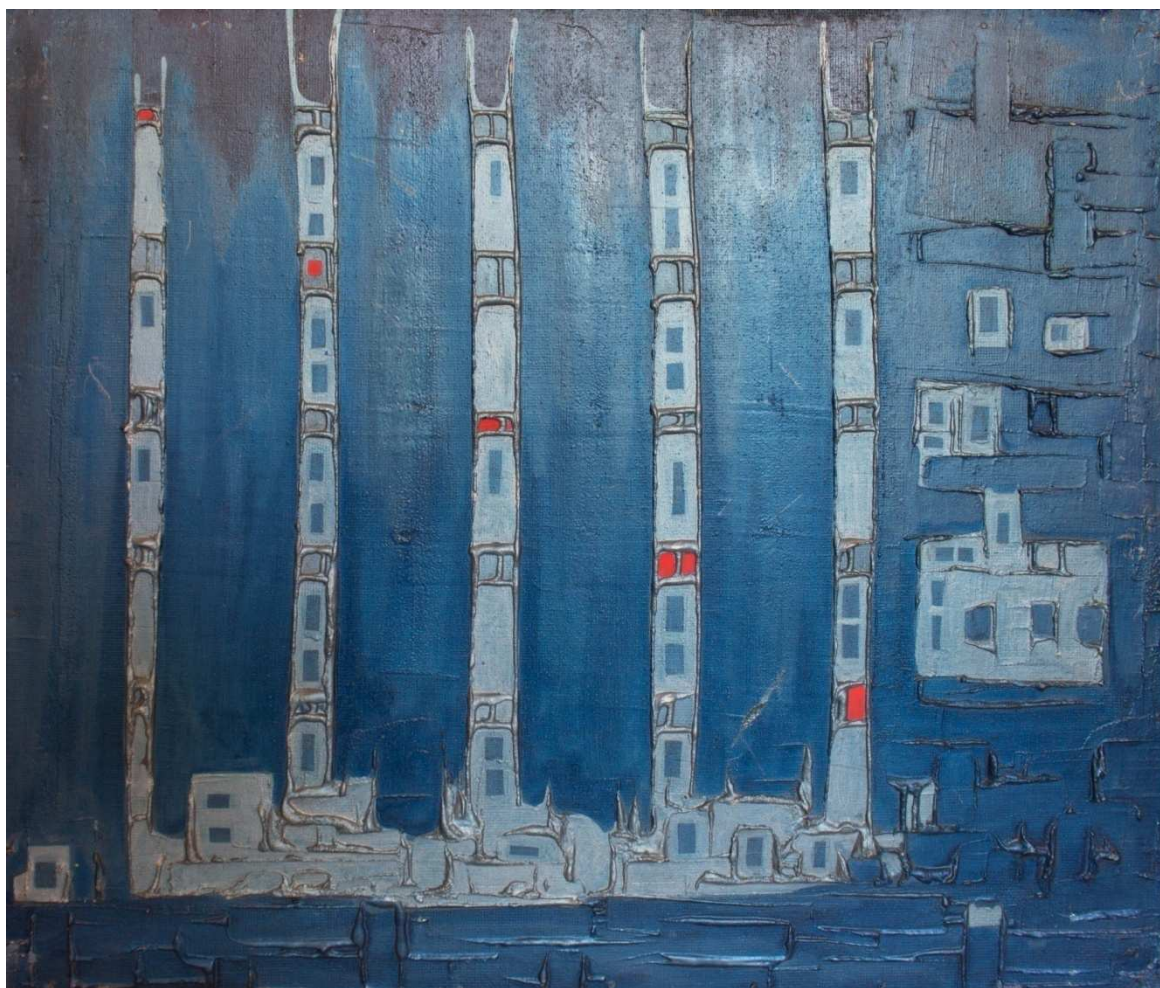
autor		tytuł	
ZIEMSKI Jan		Formura	
rok powstania		wymiary	
1959		60 x 50	
technika / tworzywo			
własna /płyta pilśniowa, masa plastyczna, akryl/			
w zbiorach		nr inwentarza	autor fotografii
Muzeum Ziemi Chełmskiej im. W. Ambroziewicza w Chełmie - Galeria 72		MCH/S/M/648	---
opis/uwagi			
Na płycie pilśniowej rozprowadzona masa plastyczna zamalowana matową czernią; w partii centralnej nakładana grubo, szerokimi pociągnięciami, tworzy nieregularne nawarstwienia o gładkiej powierzchni, najbardziej wypukłe w lewej części kompozycji, powyżej centrum. W partiach tła masa kładziona cienko, z widoczną fakturą płyty pilśniowej.			

ZIEMSKI Jan

autor		tytuł	
ZIEMSKI Jan		Formura	
rok powstania		wymiary	
ok. 1959		59,5 x 51,5	
technika / tworzywo			
własna /płyta pilśniowa, masa plastyczna/			
w zbiorach		nr inwentarza	autor fotografii
Muzeum Ziemi Chełmskiej im. W. Ambroziewicza w Chełmie - Galeria 72		MCH/S/M/758	MJA
opis/uwagi			
Kompozycja z rozprowadzonej na płycie pilśniowej masy plastycznej zamalowanej odcieniami ciemnej zieleni. W partii środkowej ukształtowane w masie wąskie nawarstwienia wydzielają ukośne pasma; w dolnej części masa kształtowana w bardziej zróżnicowany sposób, tworzy nawarstwienia wyznaczające kwadratowe pola, zamalowane akcentami zgaszonego ugru. W lewym górnym narożniku nawarstwienia masy mniej regularne, w prawej - biała okrągła forma. Partie przy krawędziach o gruzłowatej powierzchni, z akcentami ciemnego błękitu. Okolice centrum delikatnie rozjaśnione i zaakcentowane cieniowaniem ciemną czerwienią.			

ZIEMSKI Jan

widok ogólny



		autor	tytuł	
ZIEMSKI Jan			<i>Miasto</i> z cyklu <i>Formury</i>	
		rok powstania	wymiary	
1959			62,5 × 73	
		technika / tworzywo		
własna				
		w zbiorach	nr inwentarza	autor fotografii
Galeria Labirynt w Lublinie			BWAL-241/79	MJA
				opis/uwagi
Kompozycja z nałożonej na płytę pilśniową masy plastycznej zamalowanej odcieniami błękitów. Większa część pola obrazowego pokryta płasko rozprowadzoną masą, tworzącą w środkowej części pionowe pasma wydzielone wąskimi nawarstwieniami, podmalowane jaśniejszym odcieniem, z akcentami niebieskiego i czerwieni. Partia wzdłuż górnej krawędzi ciemniejsza; przy dolnej i prawej krawędzi poziome i pionowe nawarstwienia. Całość budzi skojarzenia z wysokimi zabudowaniami.				

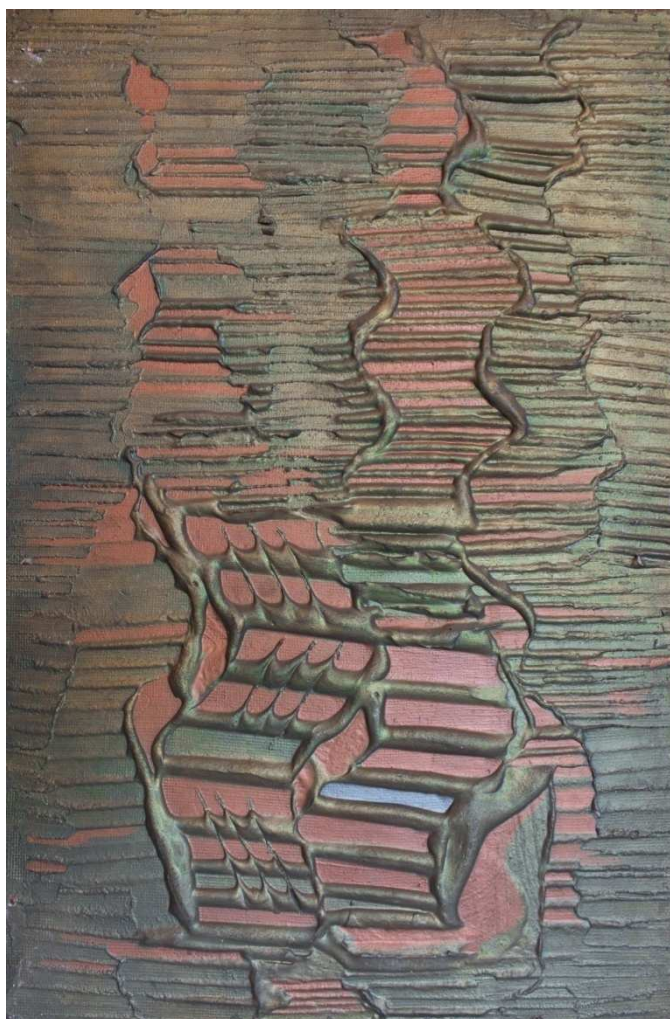
ZIEMSKI Jan

detale



ZIEMSKI Jan

widok ogólny



autor		tytuł	
ZIEMSKI Jan		z cyklu <i>Formury</i>	
rok powstania		wymiary	
ok. 1959		63 x 42	
technika / tworzywo			
własna			
w zbiorach		nr inwentarza	autor fotografii
Galeria Labirynt w Lublinie		BWAL-4/74	MJA
opis/uwagi			
<p>Pole obrazowe pokryte masą plastyczną, ukształtowaną w dwa pionowe, faliste pasma przebiegające wzdłuż osi wertykalnej, rozbudowane w dolnej części, zanikające w miarę zbliżania się ku górnej krawędzi. Pasma złożone z poziomych nawarstwień masy zamalowanej zielenią, między którymi widoczne płaskie powierzchnie podłoża w odcieniach oranżu. W dolnej części lewego pasa równoległe pociągnięcia masy; w prawym - jedno z pół zaakcentowane błękitem. Partie przy krawędziach pokryte poziomymi, równoległymi nawarstwieniami, zamalowanymi zielenią.</p>			



ZIEMSKI Jan

widok ogólny



autor		tytuł	
ZIEMSKI Jan		z cyklu <i>Formury</i>	
rok powstania		wymiary	
ok. 1959		61 x 41	
technika / tworzywo			
własna			
w zbiorach		nr inwentarza	autor fotografii
Galeria Labirynt w Lublinie		BWAL-5/74	MJA
opis/uwagi			
<p>Na płycie pilśniowej rozprowadzona zamalowana zielenią masa plastyczna - w partii centralnej nałożona grubo, tworzy wypukłą, nieregularną formę o gładkiej powierzchni z okrągłym wgłębieniem na osi wertykalnej, zaakcentowanym odcieniem oranżu, który zastosowano także w tle. Brzegi formy nieregularne, z masy rozprowadzonej ku krawędziom kompozycji, tworzącej równoległe, zwężające się, zanikające smużki. W partiach przy krawędziach cienko kładziona masa tworzy prostopadłe do nich nawarstwienia, z widoczną fakturą płyty pilśniowej.</p>			

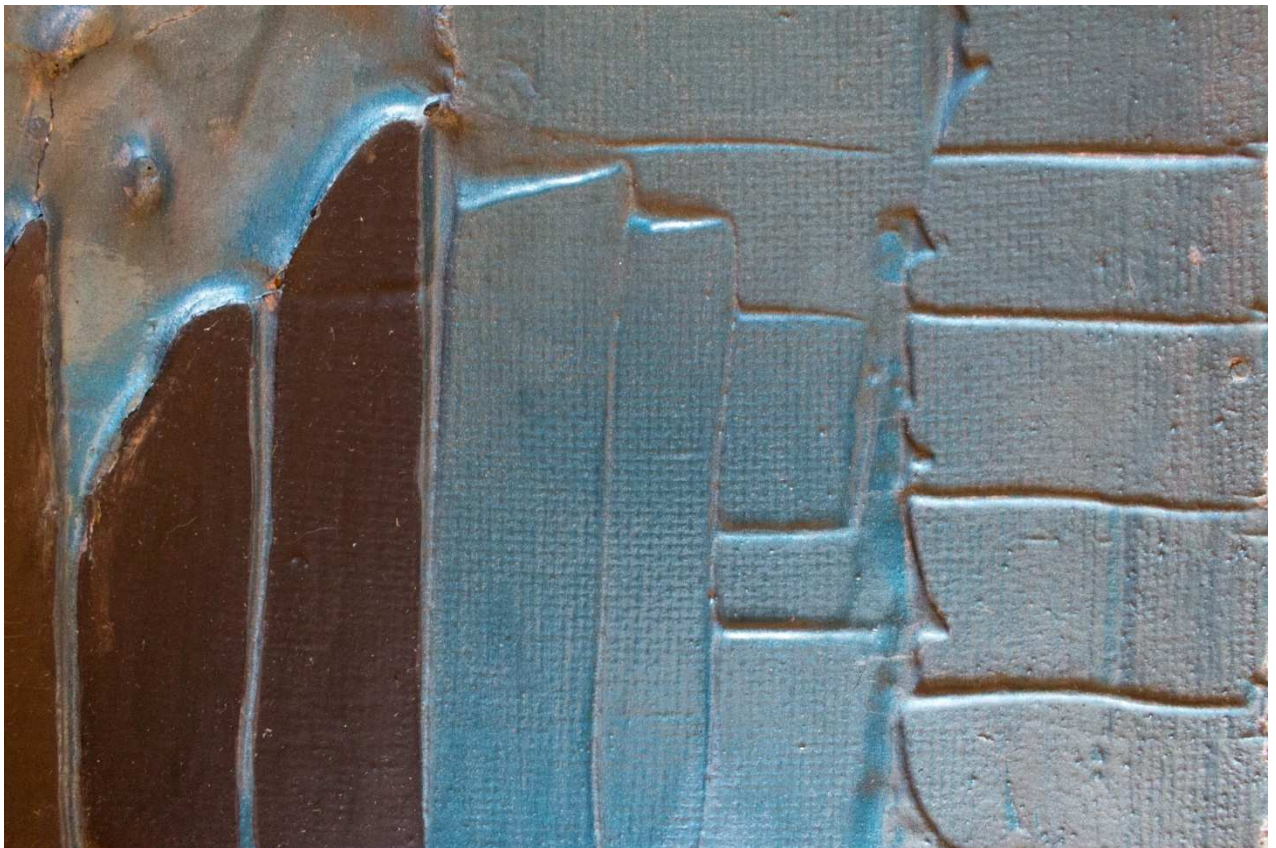
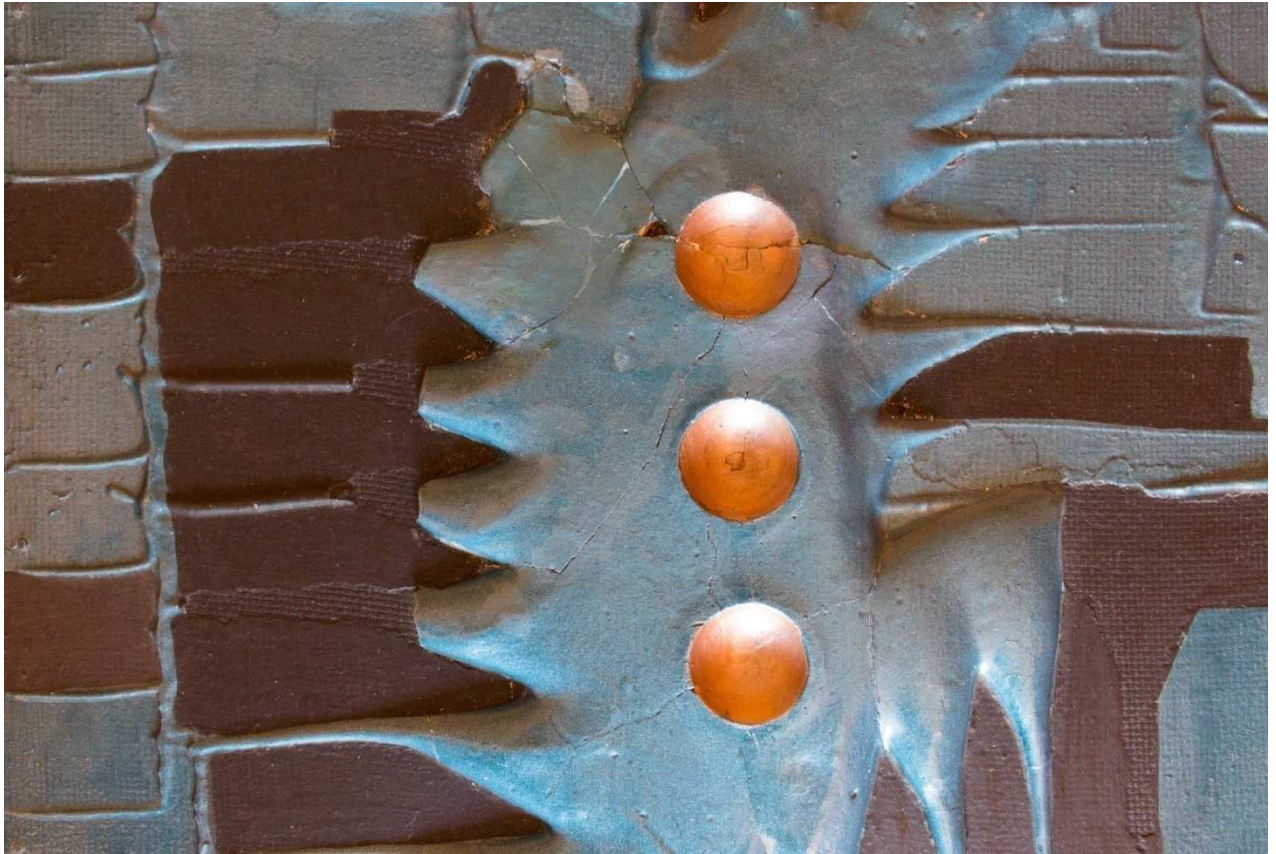


ZIEMSKI Jan

widok ogólny



autor		tytuł	
ZIEMSKI Jan		z cyklu <i>Formury</i>	
rok powstania		wymiary	
ok. 1959		61 × 43	
technika / tworzywo			
własna			
w zbiorach		nr inwentarza	autor fotografii
Galeria Labirynt w Lublinie		BWAL-6/74	MJA
opis/uwagi			
<p>Na płycie pilśniowej rozprowadzona masa plastyczna zamalowana połyskującym błękitem oraz miejscami - matową czernią. Nieco powyżej centrum grubo nałożona masa tworzy nieregularną, wypukłą formę o gładkiej powierzchni z trzema wgłębieniami o przekroju koła, zamalowanymi metalicznym ugiem. Na krawędziach formy masa rozprowadzona ku brzegom kompozycji, tworzy równoległe linie-smużki niksące w miarę oddalania się od centrum. W partiach tła masa kładziona cienko, z widoczną fakturą płyty pilśniowej i nawarstwieniami.</p>			



ZIEMSKI Jan

widok ogólny



autor		tytuł	
ZIEMSKI Jan		z cyklu <i>Formury</i>	
rok powstania		wymiar	
ok. 1959		61 × 43	
technika / tworzywo			
własna			
w zbiorach		nr inwentarza	autor fotografii
Galeria Labirynt w Lublinie		BWAL-7/74	MJA
opis/uwagi			
<p>Na płycie pilśniowej rozprowadzona masa plastyczna zamalowana połyskującym błękitem oraz miejscami - matową czernią. Nieco powyżej centrum grubo nałożona masa tworzy wypukłą formę o gładkiej powierzchni, kształtem zbliżoną do prostokąta, z wgłębieniem o przekroju koła zamalowanym metalicznym ugiem. Krawędzie formy z masy rozprowadzonej ku brzegom kompozycji, tworzącej równoległe linie-smużki, niknące w miarę oddalania się od centrum, kontrastujące z partiami ciemnego tła, gdzie masa kładzona jest cienko, z widoczną fakturą płyty pilśniowej oraz nawarstwieniami prostopadłymi do krawędzi.</p>			



ZIEMSKI Jan

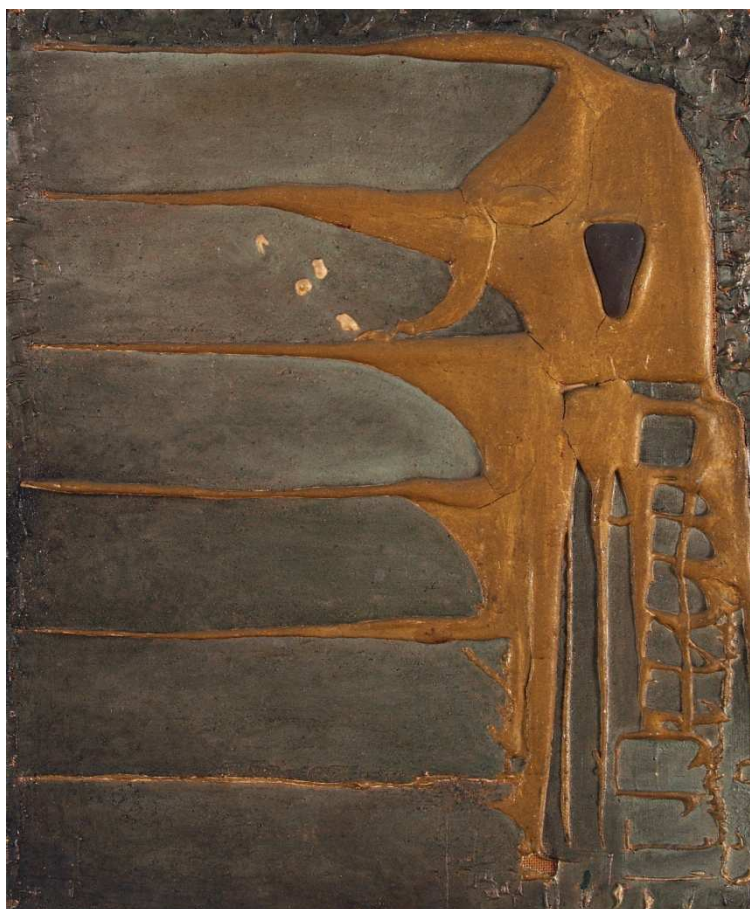
widok ogólny



autor		tytuł	
ZIEMSKI Jan		Formury	
rok powstania		wymiały	
1959		101 x 61	
technika / tworzywo			
mieszana /płyta/			
w zbiorach		nr inwentarza	autor fotografii
Muzeum Ziemi Chełmskiej im. W. Ambroziewicza w Chełmie - Galeria 72		MCH/S/M/1082	MZCh – G. Zabłocki
opis/uwagi			
<p>Na płycie pilśniowej nałożona masa plastyczna o różnicowanym odcieniu i fakturze. W partii środkowej owalna, pionowa forma z grubo nałożonej masy w odcieniu ciemnej, zgaszonej czerwieni, z odciskanymi pofałdowaniami na powierzchni. W górnej części formy, na osi wertykalnej, nałożone jeden nad drugim, dwa wypukłe elementy przypominające kamienie: powyżej centrum - ciemny, podłużny oraz - wyżej – jasny, owalny. W partiach przy krawędziach płyta zamalowana jedynie ciemną umbrą; w partiach bocznych - masa o gruzłowatej, mierzwionej fakturze, w zbliżonym odcieniu, lekko połyskująca.</p>			

ZIEMSKI Jan

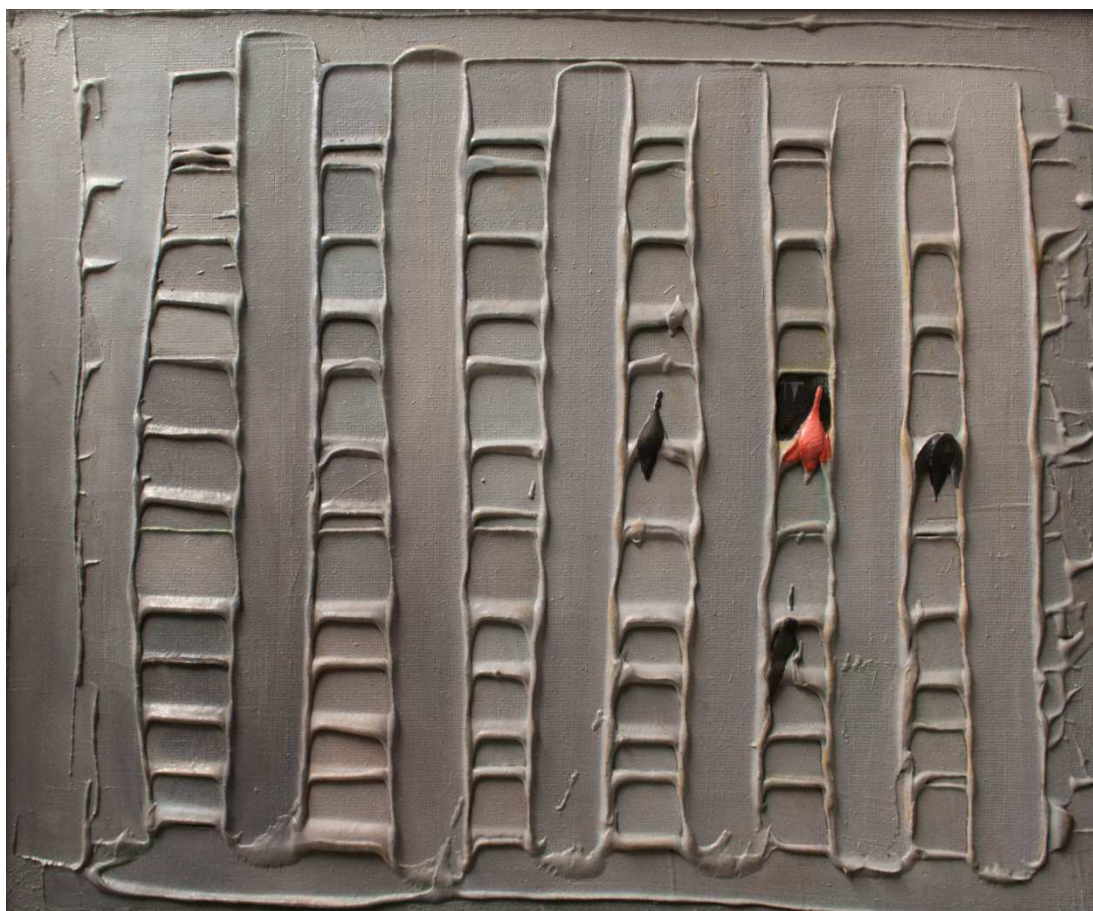
widok ogólny



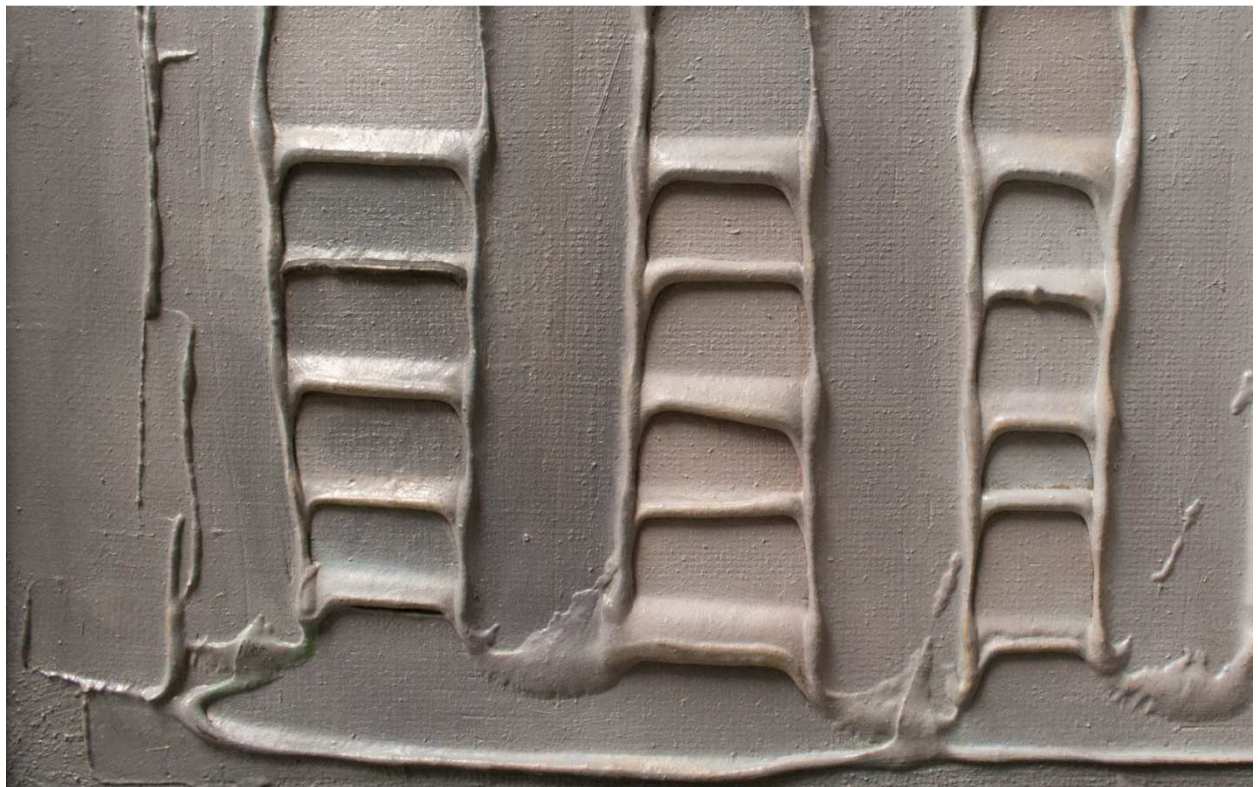
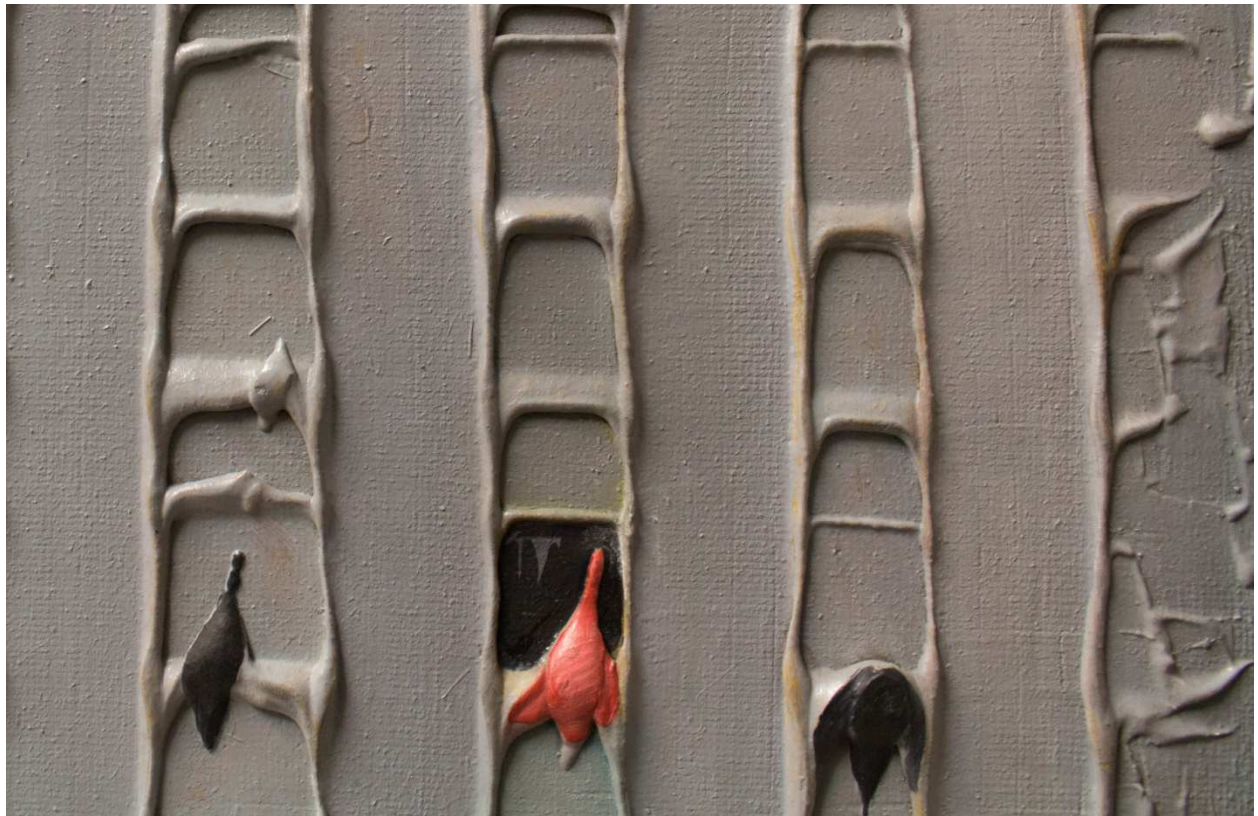
autor		tytuł	
ZIEMSKI Jan		Formury – Złoty Faraon	
rok powstania		wymiały	
1959		62 x 51	
technika / tworzywo			
mieszana			
w zbiorach		nr inwentarza	autor fotografii
Muzeum Ziemi Chełmskiej im. W. Ambroziewicza w Chełmie - Galeria 72		MCH/S/M/815	MZCh – G. Zabłocki
opis/uwagi			
<p>Płyta pilśniowa pokryta masą plastyczną, kładzioną grubo w pionowym paśmie w prawej części kompozycji, gdzie tworzy nieregularną formę w odcieniu ciemnego ugru, o lekko wypukłej, gładkiej powierzchni. W górnej części formy akcent ciemnej umbry z nałożonego przestrzennego elementu przypominającego kamień; w dolnej części pionowe i poziome smużki masy. Lewa część formy w postaci rozprowadzonej ku lewej krawędzi kompozycji masy, tworzącej równoległe, poziome smużki. Partie między nimi gładkie, zamalowane zielenią, miejscami rozjaśnioną, cieniowaną bielą. W partiach przy górnej i prawej krawędzi masa mierzwiowa, gruzłowata, zamalowana ciemną zielenią; całość matowa.</p>			

ZIEMSKI Jan

widok ogólny



autor		tytuł	
ZIEMSKI Jan		<i>bez tytułu (Formura)</i>	
rok powstania		wymiały	
ok. 1960		49 x 59	
technika / tworzywo			
mieszana /olej, gips, płyta pilśniowa/			
w zbiorach		nr inwentarza	autor fotografii
Muzeum Lubelskie w Lublinie		S/Mal/369/ML	MJA
			opis/uwagi
<p>Płyta pilśniowa pokryta masą plastyczną zamalowaną odcieniami szarości, kształtowaną szerokimi pociągnięciami w pionowe pasma z poziomymi nawarstwieniami. Tworzą one prostokątne pola, w których - podobnie jak w partiach między pasmami - rozprowadzona gładko masa ujawnia fakturę płyty pilśniowej. W prawej części kompozycji akcenty w formie nieregularnych nawarstwień masy: dwa czarne i czerwony, na tle pola zamalowanego czernią, umiejscowione na osi horyzontalnej, na każdym z pionowych pasm, oraz jeden czarny widoczny niżej, na 1/4 wysokości kompozycji. Partie przy krawędziach gładkie; jedynie pas wzdłuż prawej krawędzi pokryty nieregularnymi nawarstwieniami masy.</p>			



ZIEMSKI Jan

autor		tytuł	
ZIEMSKI Jan		<i>Formura czarna IV</i>	
rok powstania		wymiary	
1960		59 x 41	
technika / tworzywo			
własna			
w zbiorach		nr inwentarza	autor fotografii
Muzeum Ziemi Chełmskiej im. W. Ambroziewicza w Chełmie - Galeria 72		MCH/S/M/546	---
opis/uwagi			
<p>Na płycie pilśniowej zamalowanej matową czernią rozprowadzona biała masa plastyczna - zaprawa gipsowa, która tworzy w centrum kompozycji nieregularną, wypukłą formę, o lekko sfałdowanej, gładkiej, powierzchni, urozmaiconą okrągłym wgłębieniem nieco powyżej centrum, zamalowanym czernią. Kontury formy nieregularne, kształtowane przez rozprowadzenie ku krawędziom i narożnikom kompozycji masy, tworzącej równoległe smużki.</p>			

ZIEMSKI Jan

widok ogólny



autor		tytuł	
ZIEMSKI Jan		<i>Kompozycja II</i>	
rok powstania		wymiary	
ok. 1960		53 x 62	
technika / tworzywo			
mieszana / płyta pilśniowa, olej, gips/			
w zbiorach		nr inwentarza	autor fotografii
Muzeum Lubelskie w Lublinie		S/Mal/590/ML	MJA
opis/uwagi			
<p>Na płycie pilśniowej zamalowanej przy krawędziach czarną farbą o gruzłowatej fakturze rozprowadzono matową masę plastyczną w odcieniu ziemistego ugru, tworzącą rozległą prostokątną formę o nieregularnej powierzchni, z wintegrowanym intensywnie sfałdowanym płótnem. Na obrzeżach prostokątnej formy tkanina rozłożona płasko, stopniowo wyłania się z zaprawy, przechodząc partiami surowego, fałdowanego płótna w przestrzenne supły, nawisające nad partią środkową, pokrytą płasko rozłożoną, zmarszczoną tkaniną, zamalowaną bielą.</p>			



ZIEMSKI Jan

autor		tytuł	
ZIEMSKI Jan		<i>Formura zielona</i>	
rok powstania		wymiary	
1963		60 x 50	
technika / tworzywo			
własna			
w zbiorach		nr inwentarza	autor fotografii
Muzeum Ziemi Chełmskiej im. W. Ambroziewicza w Chełmie - Galeria 72		MCH/S/M/918	---
opis/uwagi			
Kompozycja monochromatyczna w odcieniach zgaszonej, metalicznej zieleni, utworzona przez pokrycie pola obrazowego masą plastyczną, kształtowaną w nieregularne, faliste pionowe pasma, znaczone poziomymi nawarstwieniami – nikiłymi w partiach przy krawędziach /zwłaszcza górnej/ oraz w dolnej części kompozycji, a najbardziej wypukłymi w górnej części, po obu stronach osi wertykalnej, gdzie widoczne dwie pionowe, quasi-prostokątne formy. Poniżej, nad osią horyzontalną, kilka grubych smużek masy, z których najbardziej wydatna widoczna na osi wertykalnej; podobne, lecz bardziej płaskie smugi w okolicach centrum.			

ZIEMSKI Jan

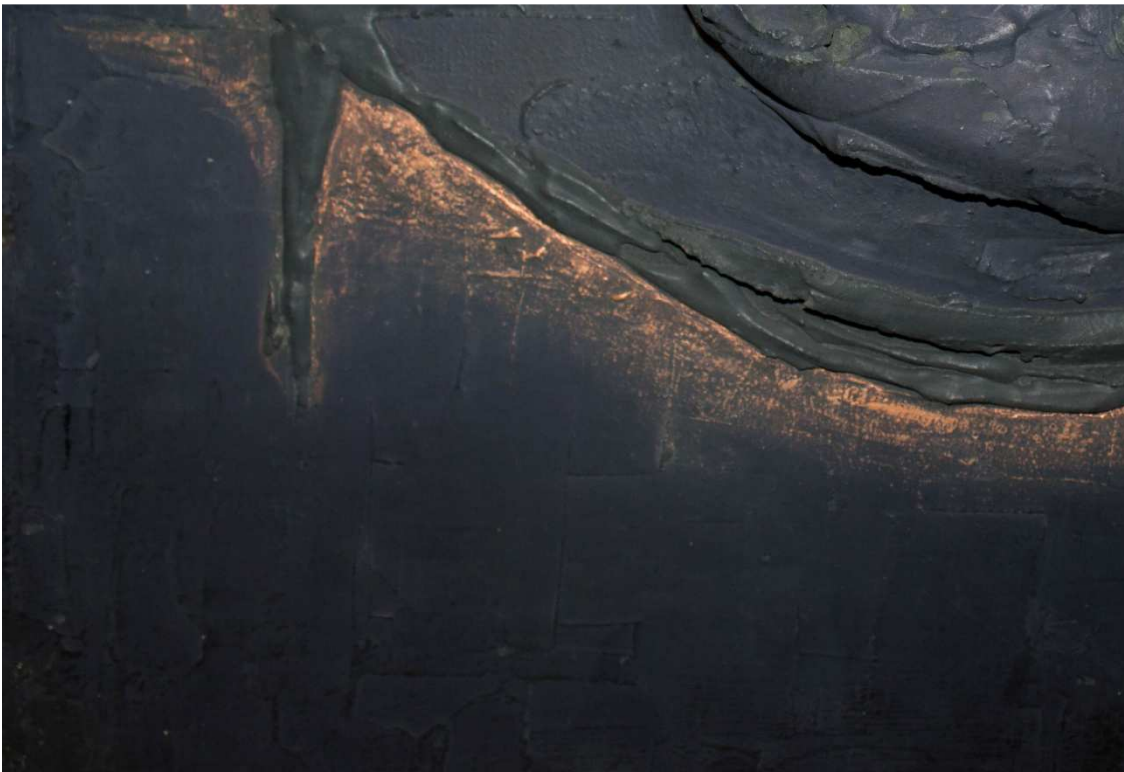
widok ogólny



autor		tytuł	
ZIEMSKI Jan		<i>Kompozycja III (Formura)</i>	
rok powstania		wymiary	
1964		51 x 61	
technika / tworzywo			
mieszana / płyta pilśniowa, olej, gips/			
w zbiorach		nr inwentarza	autor fotografii
Muzeum Lubelskie w Lublinie		S/Mal/841/ML	MJA
opis/uwagi			
<p>Na płycie pilśniowej rozprowadzona masa plastyczna zamalowana matową czernią; w partiach bocznych rozłożona płasko, gdzie kształtowana jest szerokimi pionowymi i poziomymi pociągnięciami; w partii środkowej mocno nawarstwiona, tworzy poziomą, wrzecionowatą formę. Jej krawędzie akcentowane widocznym w tle oranżem oraz skierowanymi ku centrum naciekami masy w górnej części i nawarstwieniami w dolnej. Na osi horyzontalnej forma najbardziej wypukła, z wciśniętymi dwiema gumowymi piłkami w odcieniu intensywnej zieleni; na prawo - ciemne nawarstwienie masy. Po bokach formy, skierowane ku brzegom kompozycji, rozciągnięte płasko podwójne smużki masy.</p>			

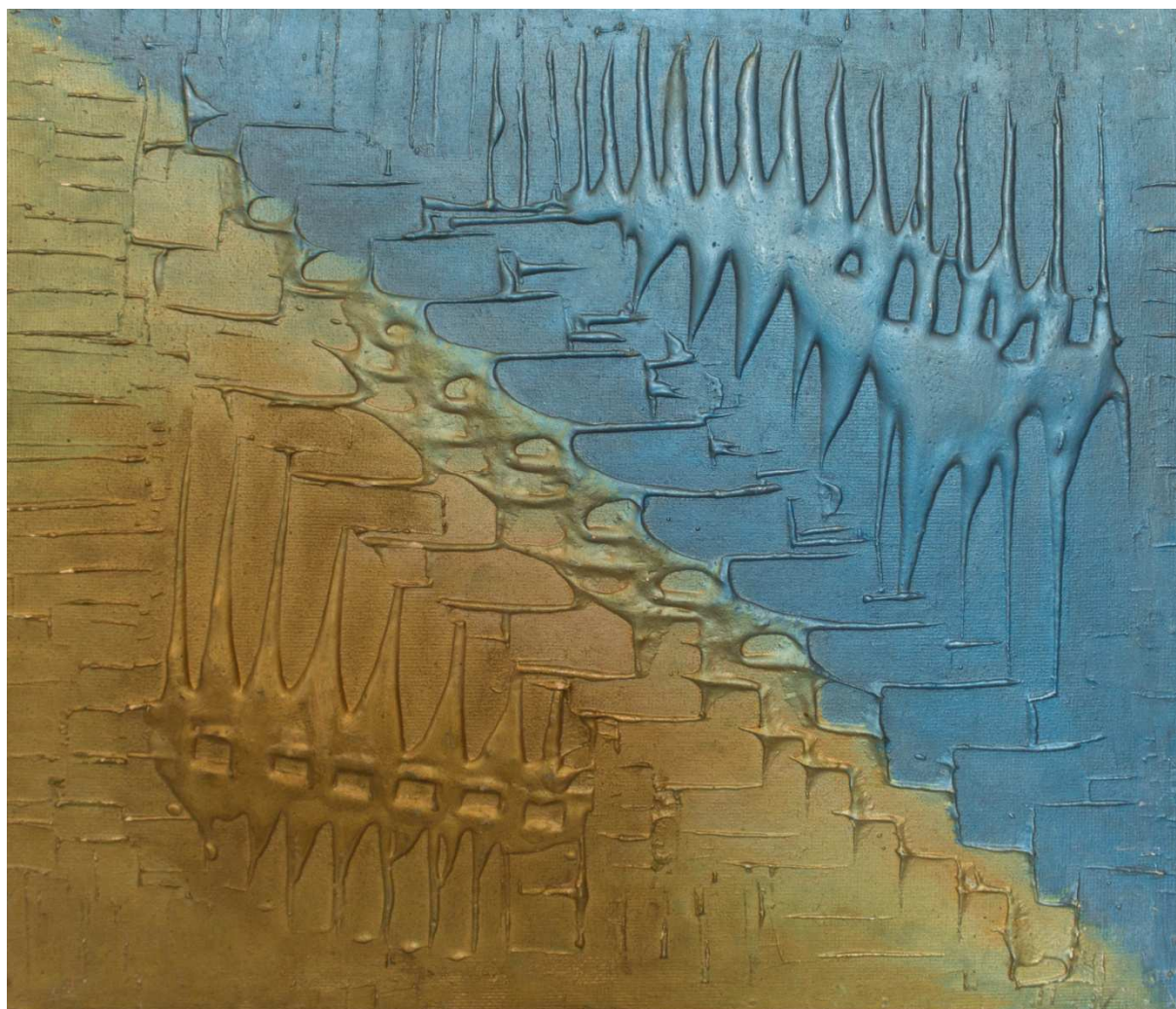
ZIEMSKI Jan

detale



ZIEMSKI Jan

widok ogólny



autor		tytuł	
ZIEMSKI Jan		z cyklu <i>Formury</i>	
rok powstania		wymiary	
ok. 1959		53 x 61	
technika / tworzywo			
własna			
w zbiorach		nr inwentarza	autor fotografii
Galeria Labirynt w Lublinie		BWAL-1/74	MJA
opis/uwagi			
<p>Płyta pilśniowa pokryta masą plastyczną, podzielona na dwie strefy po obu stronach przekątnej zstępującej, którą zaakcentowano nieregularnym nawarstwieniem masy. Dolna strefa zamalowana odcieniami złota, górna - metalicznego błękitu. Powierzchnia każdej ze stref przy krawędziach płasko pokryta masą z charakterystyczną dla płyty pilśniowej fakturą oraz niewielkimi nawarstwieniami; na środku każdej z nich pozioma, nieregularna, wypukła forma z grubo nałożonej masy – ich dolna i górna krawędź kształtowana przez rozciąganie w dół i w górę zwiężających się smug; na osi poziomej tychże form widoczne wgłębienia.</p>			

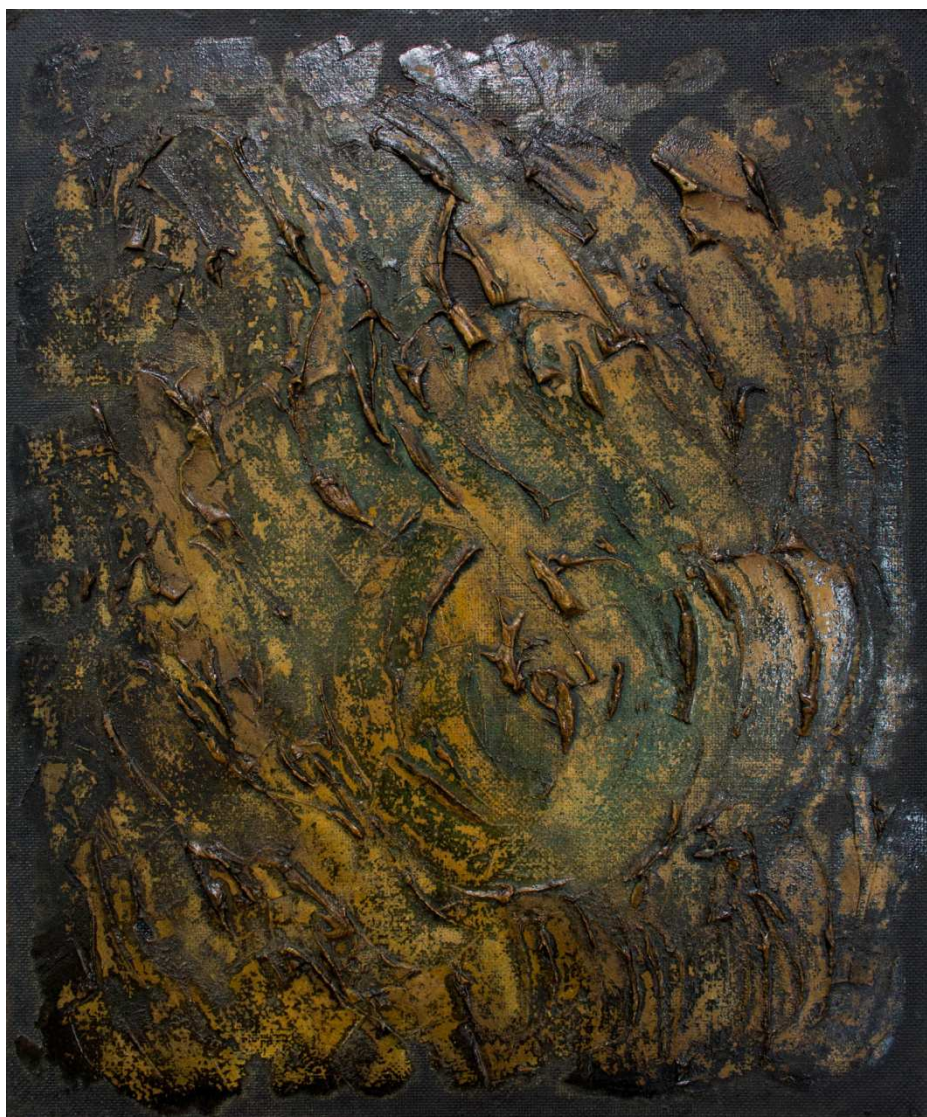
ZIEMSKI Jan

detale



ZIEMSKI Jan

widok ogólny



autor		tytuł	
ZIEMSKI Jan		<i>Kompozycja IV</i>	
rok powstania		wymiary	
b. d.		63 x 52,5	
technika / tworzywo			
mieszana			
w zbiorach		nr inwentarza	autor fotografii
Muzeum Lubelskie w Lublinie		S/Mal/914/ML	MJA
opis/uwagi			
Na płycie pilśniowej zamalowanej matową czernią, widoczną w partiach przy krawędziach, rozprowadzona masa plastyczna, pokryta barwnikiem w odcieniach zgaszonego ugru i ciemnej zieleni. Masa w partiach bocznych rozłożona płasko, wyróżnia się na tle podłoża w zbliżonym odcieniu jedynie połyskującą powierzchnią; w partii środkowej jaśniejsza, cieniowana ciemną zielenią, tworzy nieregularne nawarstwienia.			

ZIEMSKI Jan

detale

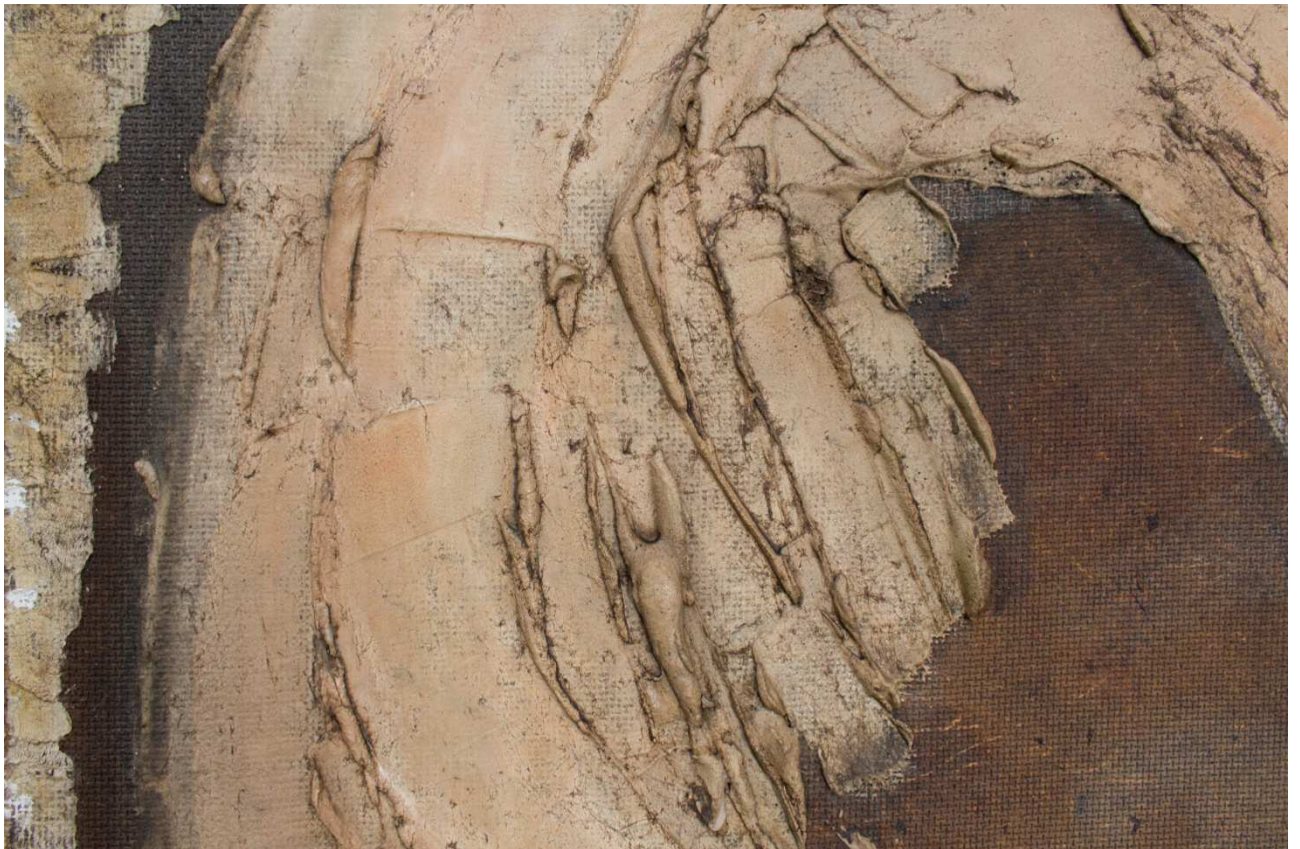


ZIEMSKI Jan

widok ogólny



autor		tytuł	
ZIEMSKI Jan		<i>Kompozycja VII</i>	
rok powstania		wymiary	
b. d.		62 x 50	
technika / tworzywo			
mieszana			
w zbiorach		nr inwentarza	autor fotografii
Muzeum Lubelskie w Lublinie		S/Mal/915/ML	MJA
opis/uwagi			
<p>Płyta pilśniowa jedynie miejscami pokryta masą plastyczną w odcieniu zgaszonej bieli - w partiach wzdłuż krawędzi, zwłaszcza dolnej oraz w górnej części kompozycji, gdzie masa tworzy łukowatą formę skierowaną ku dolnym krawędziom. Masa kształtowana szerokimi pociągnięciami, z nieregularnymi nawarstwieniami zagęszczonymi w partii na lewo od centrum. W dolnej części między krańcami formy ukośna cienka linia z masy plastycznej. W tle widoczna surowa płyta pilśniowa, lekko zabrudzona /cieniowana czernią i bielą.</p>			



ZIEMSKI Jan

widok ogólny



autor		tytuł	
ZIEMSKI Jan		Grawitacja	
rok powstania		wymiary	
b. d.		52,5 x 60	
technika / tworzywo			
mieszana /olej, kamienie/			
w zbiorach		nr inwentarza	autor fotografii
Muzeum Lubelskie w Lublinie		S/Mal/871/ML	MJA
opis/uwagi			
<p>Pole obrazowe pokryte masą plastyczną: w partiach bocznych zamalowaną czernią, o gruzłowanej fakturze; w partii środkowej zamalowaną jasnym ugiem, kształtowaną kolistymi pociągnięciami, w owalną formę. W jej powierzchnię, poniżej osi horyzontalnej, wintegrowane kamienie różnej wielkości, w naturalnym odcieniu, tworzące dwa skupiska w lewej i prawej części owalu. Niektóre z kamieni podmalowane ciemną czerwienią i zielenią; całość lekko połyskująca.</p>			

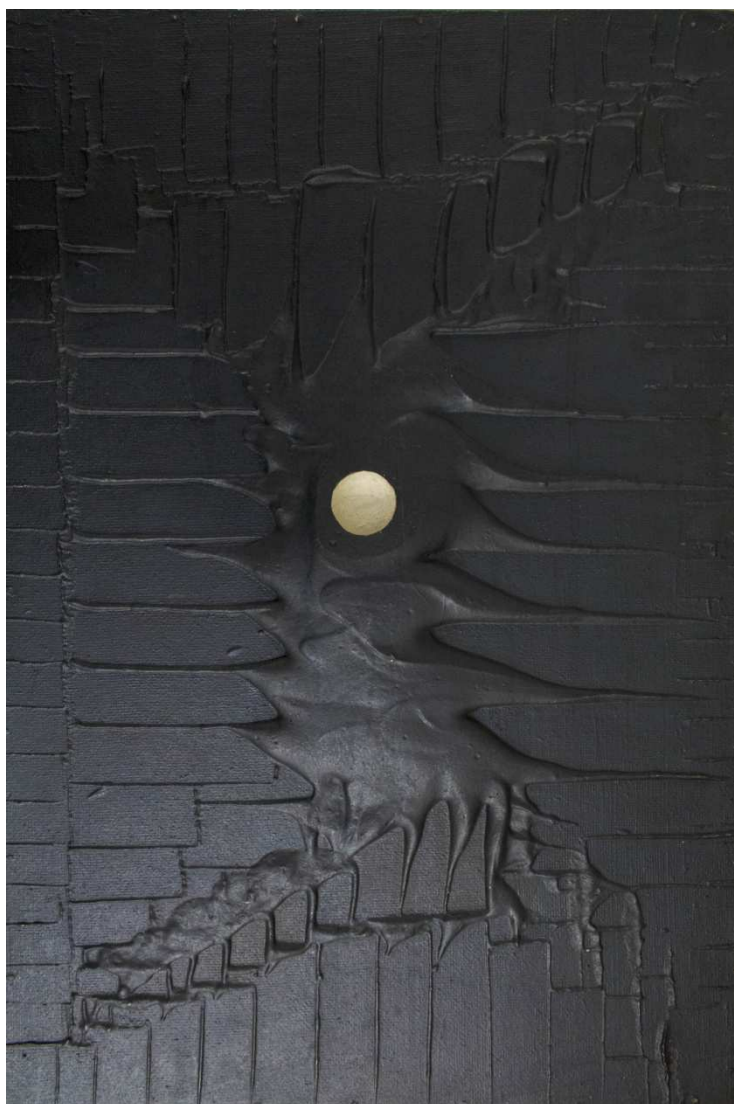
ZIEMSKI Jan

detale



ZIEMSKI Jan

widok ogólny



autor		tytuł	
ZIEMSKI Jan		<i>Formura czarna</i>	
rok powstania		wymiary	
b. d. (przed 1983)		61 x 41,5	
technika / tworzywo			
mieszana /olej, gips, płyta pilśniowa/			
w zbiorach		nr inwentarza	autor fotografii
Muzeum Lubelskie w Lublinie		S/Mal/1499/ML	MJA
opis/uwagi			
Płyta pilśniowa pokryta masą plastyczną zamalowaną matową czernią, tworzącą w centrum kompozycji pionową nieregularną, wypukłą formę o sfałdowanej powierzchni, z położonym nieco powyżej centrum regularnym, okrągłym wgłębieniem zamalowanym bielą. Krawędzie formy utworzone przez rozprowadzanie masy ku brzegom kompozycji, przechodzą płynnie w poziome i pionowe oraz ukośne nawarstwienia, widoczne w partiach bocznych.			

ZIEMSKI Jan

detale

