

JÓZEF NOWICKI

UPROSZCZONY MODEL WZROSTU KRAJÓW EKONOMICZNIE NIEDOROZWINIĘTYCH

I

Uwagi poniższe dotyczą gospodarki kapitalistycznej, w której istnieją tylko dwa rodzaje przedsiębiorstw: drobnotowarowe i kapitalistyczne¹ z tym, że te ostatnie mogą stanowić bądź własność prywatną, bądź publiczną (rządu lub władz terytorialnych). O ile dążenie do maksymalnego zysku jest bezsprzecznie podstawowym motywem działalności przedsiębiorców prywatnych, o tyle motyw ten może niekiedy zupełnie wypadać z pola widzenia niektórych przedsiębiorstw publicznych, kierujących się w mniejszym lub większym stopniu potrzebami gospodarki narodowej jako całości. W miarę likwidowania ekonomicznego niedorozwoju kraju zmniejsza się udział w dochodzie narodowym jego sektora drobnotowarowego, gdyż proces uprzemysłowienia oznacza zawsze z jednej strony rozwój uprzednio istniejących i powstawanie nowych przedsiębiorstw kapitalistycznych, z drugiej zaś — likwidację wielu nie wytrzymujących konkurencji przedsiębiorstw drobnotowarowych². Brak jest dostatecznych przesłanek do przypuszczenia, iż rośnie także ciężar gatunkowy sektora publicznego, ma on jednak w tym zakresie do spełnienia wiele istotnych funkcji, których sektor prywatny albo

¹ Obok wyżej wymienionych w każdym niemal gospodarstwie kapitalistycznym istnieją — w większych lub mniejszych rozmiarach — także przedsiębiorstwa spółdzielcze. Nie wydają się one jednak odgrywać istotnego znaczenia z uwagi na: 1. mały stosunkowo zasięg i ograniczenie działalności w pierwszym rzędzie do sfery dystrybucji; 2. duże podobieństwo — w zależności od postawionego sobie celu — albo do przedsiębiorstw prywatnych lub też do publicznych. Pamiętając więc o ich istnieniu, pomijam je w dalszej dyskusji w celu uproszczenia rozpatrywanego modelu bez czynienia go — jak się wydaje — nierealnym.

² Por. I. Lenin, *Dziesięć choroba „lewicowości” w komunizmie*, w: *Dzieła wybrane*, t. II, Warszawa 1949, „Książka i Wiedza”, s. 671.

w ogóle nie podejmuje, lub podjąwszy, nie gwarantuje należytego wykonania; np. niezbędne badania geologiczne, doświadczenia z nowymi gatunkami nasion w rolnictwie, uruchomienie gałęzi produkcji zaniedbanych przez sektor prywatny itp. Tak rozumiana gospodarka kapitalistyczna ujęta jest w ramy pewnego planu centralnego, który określa globalne nakłady siły roboczej i kapitału — z jednej, a ogólne rozmiary produkcji dóbr wytwórczych i konsumpcyjnych — z drugiej strony, wyrażone zarówno w kategoriach realnych, jak i nominalnych.

Podkreślenia wymaga fakt, że tak pojęte planowanie gospodarki kapitalistycznej różni się w sposób zasadniczy od planowania gospodarki narodowej w warunkach socjalistycznych stosunków produkcji. W przeciwstawieniu do tego ostatniego można by je nazwać planowaniem pośrednim, które oznacza jedynie pewien „stopień kontroli centralnej nad systemem ekonomicznym” (J. Robinson). Wątpliwości wszakże budzi fakt, czy szczebel tego rodzaju kontroli, możliwy do osiągnięcia w warunkach kapitalistycznych stosunków produkcji, gdzie w ręku państwa znajduje się jedynie znikomy odsetek środków produkcji, okaże się dostateczny dla potrzeb osiągnięcia przez gospodarkę niedorozwiniętą stanu pełnego zatrudnienia. W każdym przypadku jednak jest on trudniejszy do realizacji i mniej efektywny od planowania bezpośredniego, właściwego gospodarce opartej na społecznej własności środków produkcji.

Drugim założeniem jest ograniczenie zamierzonej dyskusji do krajów ekonomicznie niedorozwiniętych, czyli takich w których istnieje:

1. względnie niskie wyposażenia kapitałowe na głowę zatrudnionego i na jednostkę powierzchni kraju, spowodowane od dłuższego już czasu istniejącą relatywnie wysoką stopą netto wzrostu ludności przy niskiej stopie akumulacji kapitału; jest to szczególnie widoczne w rolnictwie, gdzie wielka liczba „niedoskonałe zatrudnionych”³ powoduje wyjątkowo małą produktywność pracy;

2. względnie niewielki odsetek robotników wykwalifikowanych, zwłaszcza w zakresie techniki produkcji i organizacji pracy, co prowadzi do marnotrawstwa zasobów, a w przypadku istnienia importu — do rozrutnej gospodarki bardzo ograniczonymi dewizami;

³ Określenie „niedoskonałe zatrudnienie” przyjmuje za prof. R. F. Kahnem (por. *The Pace of Development, The Challenge of Development*, Jeruzalem 1958, s. 195).

3. relatywnie wysoki odsetek bezrobotnych niekwalifikowanych, co rynkowi ich pracy nadaje charakter rynku sprzedawców siły roboczej, a nie rynku nabywców, jak w przypadku pracy kwalifikowanej;

4. stosunkowo dużą część (posiadanych zasobów należycie niewykorzystanych, co przejawia się między innymi w braku właściwych proporcji pomiędzy ich zużyciem dla celów: konsumpcji i inwestycji, inwestycji produkcyjnych i nieprodukcyjnych, przemysłu i rolnictwa, potrzeb wewnętrznych i eksportu;

5. względnie niski poziom dochodu realnego na głowę ludności i niska — jeśli w ogóle istnieje — stopa jego wzrostu.

Z punktu widzenia istnienia lub braku wyżej wspomnianej stopy wzrostu dochodu realnego w omawianych krajach można je odpowiednio podzielić na dwie grupy. Dyskusja zagadnienia wzrostu sprowadza się do omówienia: w pierwszych — możliwości i sposobów jedynie zwiększenia jego stopy, w drugich zaś — także spowodowania uprzedniego „startu”⁴, oznaczającego przełamanie stagnacji, w jakiej kraje te się znajdują.

Mimo iż przy danej funkcji produkcji w miarę wzrostu względnych rozmiarów zatrudnienia zmniejsza się elastyczność podaży rąk roboczych i płace realne wykazują tendencję rosnącą, a stopa zysku tendencję malejącą, zakładam, że do momentu osiągnięcia przez system ekonomiczny stanu pełnego zatrudnienia są one niezmiennie. Oznacza to nie tylko stały stosunek kapitału do produktu, ale także równość stóp wzrostu: zysku całkowitego i wartości kapitału, z tym, że ta ostatnia jest mierzona stosunkiem wartości inwestycji do wartości zapasu kapitału⁵. Ponadto przyjmuję, że poziom płac realnych, będąc powyżej poziomu niezbędnego dla reprodukcji siły roboczej, jest w całości wydatkowany na zakup dóbr konsumpcyjnych, a stopa zysku jest w całości akumulowana. Wzrost więc przeciętnego dochodu realnego na głowę ludności jest konsekwencją jedynie zwiększania się rozmiarów zatrudnienia, wyrażając się odpowiednio wzrostem konsumpcji nowo zatrudnionych do poziomu spożycia uprzednio zatrudnionych. Z założenia bowiem konsumpcja bezrobotnych jest niższa od konsumpcji zatrudnionych, a „źródłem” jej są za-

⁴ Określenie „start” ekonomiczny przyjmuję za prof. W. W. Rostowem (por. *The Take-Off into Self-Sustained Growth*, „The Economic Journal” 1956, March).

⁵ Por. R. F. Kahn, *Exercises in the Analysis of Growth* (maszynopis, 1958).

pomogi wypłacane przez rząd, który zwiększa w tym celu odpowiednio skalę podatkową⁶.

Ponieważ poziom stopy akumulacji kapitału w krajach ekonomicznie niedorozwiniętych jest daleki od dostatecznego dla zapewnienia odpowiedniej stopy wzrostu, zachodzi konieczność zwiększenia tejże stopy bądź w drodze redystrybucji dochodu narodowego, bądź w wyniku uzyskania finansowej pomocy z zagranicy. Następnym więc założeniem podjętej dyskusji jest istnienie możliwości uzyskania przez omawiane gospodarstwo tego rodzaju pomocy, która występuje z reguły w jednej z trzech następujących form: 1. inwestycji dokonywanych przez prywatnych przedsiębiorców zagranicznych, 2. pożyczek rządowych lub 3. bezzwrotnych zapomóg, udzielonych przez kraje bardziej ekonomicznie zaawansowane⁷. Niezależnie od istnienia możliwości finansowej pomocy zagranicznej, traktowanej raczej jako zjawisko sporadyczne, zakładam istnienie wymiany międzynarodowej jako zjawiska stałego. Z punktu widzenia kraju ekonomicznie niedorozwiniętego polega ona przede wszystkim na imporcie dóbr kapitałowych i na eksporcie surowców i ewentualnie dóbr konsumpcyjnych.

Brak wspólnej teorii dla zagadnień cyklu koniunkturalnego i wzrostu ekonomicznego oraz przekonanie, że próba jej stworzenia wciąż jeszcze jest zamiarem zbyt ambitnym⁸, powoduje, że w uwagach swych abstrahuję od krótkookresowych wahań w zakresie in-

⁶ W gruncie rzeczy — niezależnie od wysokości płac realnych, a więc i od wysokości stopy zapomóg — w miarę wzrostu zatrudnienia rośnie także konsumpcja robotników uprzednio zatrudnionych, nawet w przypadku, gdy nie obniża się skala podatkowa w konsekwencji spadku sumy wypłacanych zapomóg. Obok bowiem otrzymywanego wsparcia, bezrobotny członek rodziny z zasady jest wspomagany ponadto przez osobę pracującą (np. syn przez ojca). Wsparcie to odpada w przypadku otrzymania przezeń zajęcia. Po wtóre — gdy rosą ogólne rozmiary zatrudnienia, zmniejsza się ryzyko bezrobocia także i dla tych, którzy zajęcia nie stracili.

⁷ Nadmienić należy także, że obok wyżej wspomnianych trzech form dopływu obcych kapitałów do krajów ekonomicznie niedorozwiniętych, może istnieć jeszcze forma czwarta — poprzez specjalnie w tym celu tworzone instytucje międzynarodowe, Międzynarodowy Bank Odbudowy i Rozwoju (The International Bank for Reconstruction and Development) lub Międzynarodowy Fundusz Monetarny (The International Monetary Fund). Są one jednak w gruncie rzeczy pewną formą pośrednią — albo pożyczek rządowych lub też bezzwrotnych zapomóg.

⁸ Por. R. M. Goodwin, *A Model of Cyclical Growth*, w: *The Business Cycle in the Post-War World*, London 1955, Macmillan and Co. Ltd.

westyacji oraz ich ekonomicznych i społecznych konsekwencji: wahań rozmiarów zatrudnienia i produkcji, wysokości dochodu narodowego na głowę ludności oraz konsumpcji i akumulacji; ograniczam się więc do omówienia jedynie długookresowych zmian wielkości posiadanego kapitału i podaży pracy, próbując wyjaśnić, czy możliwą jest rzeczą usunięcie istniejącej między nimi dysharmonii.

Wreszcie pominięty zostaje fakt istnienia tzw. opóźnień, czyli okresów czasu pomiędzy odpowiednimi zjawiskami ekonomicznymi, które tylko na pierwszy rzut oka mogą wydawać się identyczne w czasie; są to np. opóźnienia pomiędzy podjęciem przez przedsiębiorców decyzji dotyczących zwiększenia rozmiarów inwestycji i faktycznym ich wzrostem; pomiędzy inicjalnymi nakładami na inwestycje i pełnym efektem uruchomionego w ten sposób mnożnika; pomiędzy wzrostem zatrudnienia i zwiększeniem akumulacji oraz konsumpcji itp. Aczkolwiek przejście nad nimi do porządku nie może, oczywiście, stanowić zalety niniejszej dyskusji, tym niemniej nie wydaje się być uproszczeniem niedopuszczalnym.

Krótko mówiąc przyjęte założenia przedstawiają się jak następuje:

1. gospodarka kapitalistyczna centralnie planowana;
2. gospodarka krajów ekonomicznie niedorozwiniętych;
3. stały przeciętny stosunek wyposażenia kapitałowego do liczby zatrudnionych;
4. stała przeciętna stopa zysku w całości akumulowana;
5. stała przeciętna płaca realna w całości wydatkowana na konsumpcję;
6. zapomogi rządowe wypłacane całkowicie bezrobotnym;
7. możliwości dopływu obcych kapitałów;
8. pominięcie zagadnienia cykli koniunkturalnych;
9. pominięcie zagadnienia tzw. opóźnień.

Celem poniższych uwag jest próba odpowiedzi na pytanie: czy w warunkach przyjętych założeń możliwą jest rzeczą — i jeśli tak, to kiedy — osiągnięcie przez gospodarkę krajów ekonomicznie niedorozwiniętych stanu równowagi na poziomie pełnego zatrudnienia czynnika pracy w przypadku, gdy stopa wzrostu podaży pracy równa jest zero.

Przez równowagę rozumiem zespół warunków odpowiadających stanowi „złotego wieku”⁹, co oznacza, że przy założeniu: 1. neutral-

⁹ Por. J. Robinson, *Akumulacja kapitału*, Warszawa 1958, s. 133, 329 i n. 403 i n.; R. F. Kahn, *Exercises...*, op. cit., s. 17.

nego postępu technicznego i 2. przewidywanej stopy akumulacji, równej stopie dotychczasowej, która umożliwiła dostarczenie wyposażenia kapitałowego w ilości, dostatecznej dla całej istniejącej podaży pracy — istnieją następujące współzależności:

1. stopa akumulacji równa się sumie stopy postępu technicznego i stopy wzrostu ludności;

2. stopa wzrostu płac realnych równa jest stopie postępu technicznego, co przy założeniu stałych cen oznacza, że tempo wzrostu płac nominalnych — zatem i konsumpcji robotniczej — równa jest tempu wzrostu produkcji na głowę¹⁰;

3. stopa zysku oraz podział dochodu zależy od stopy akumulacji i gospodarności poszczególnych klas społecznych, traktowanych niezależnie od siebie.

Pełne zatrudnienie natomiast określa taką sytuację na rynku pracy, w której przy danej funkcji produkcji i przy danej stopie wzrostu podaży pracy istniejąca ogólna podaż niewykwalifikowanych rąk roboczych równoważy się z ogólnym popytem na nie, tak że utraciwszy jedno zajęcie, każdy robotnik może stosunkowo łatwo i względnie szybko dostać inne na warunkach nie odbiegających znacznie od uprzednio posiadanych. Innymi słowy, że istniejące bezrobocie ma wyłącznie charakter frykcyjny lub sezonowy, będąc w prostym stosunku do współczynnika sezonowości produkcji, w odwrotnym zaś do przejrzystości rynku siły roboczej i mobilności czynnika pracy.

Możliwość osiągnięcia równowagi i długość okresu czasu, potrzebnego do tego celu zależy od szeregu wielkości — różnych w warunkach poszczególnych krajów ekonomicznie niedorozwiniętych¹¹ — z których jako najistotniejsze wymagają wymienienia:

1. względne rozmiary (P) bezrobocia, określające procentowy stosunek liczby niewykwalifikowanych robotników poszukujących w danym momencie pracy do odpowiedniej sumy bezrobotnych i zatrudnionych;

2. stopa (P_t) wzrostu podaży pracy, czyli zaistniały w jednostce czasu jej wzrost, mierzony w jednostkach fizycznych;

¹⁰ Pojęcie równowagi, przyjęte dla niniejszego modelu, zostało poważnie uproszczone w wyniku wprowadzonych założeń stałego poziomu płac realnych i niezmiennego stosunku kapitału do produktu.

¹¹ Ponadto zależą one od szeregu innych wielkości, jak: wierzenia religijne, poziom kultury, zwyczaje i obyczaje, instytucje społeczno-polityczne itp., które jednak zostają w dalszej dyskusji pominięte.

3. względne rozmiary (C) wyposażenia kapitałowego, oznaczające stosunek wyrażonej w jednostkach fizycznych wytwarzanych dóbr zdolności produkcyjnej wyposażenia, istniejącego w określonym momencie do odpowiedniej liczby zatrudnionych robotników, którzy posługując się nim wytwarzają w określonej jednostce czasu daną ilość jednostek fizycznych tych dóbr;

4. stopa (C_s) wzrostu podaży wyposażenia kapitałowego, tj. mający miejsce w jednostce czasu wzrost podaży zdolności produkcyjnej wyposażenia kapitałowego, wyrażony w jednostkach fizycznych wytwarzanych przez nie dóbr;

5. względne rozmiary (K) konsumpcji, przez które rozumieć należy stosunek ilości określonych jednostek fizycznych dóbr konsumpcyjnych, spożytych w danej jednostce czasu do ogólnej liczby ludności, tzn. do odpowiedniej sumy robotników zatrudnionych i bezrobotnych;

6. stopa (K_s) wzrostu podaży dóbr konsumpcyjnych, czyli zrealizowany w jednostce czasu wzrost rozmiarów podaży dóbr konsumpcyjnych, wyrażony w ich określonych jednostkach fizycznych.

Wydaje się, że sformułowana wyżej teza może być prawidłowo omówiona wyłącznie w kategoriach dynamicznych¹². Podobnie ujęcie makroekonomiczne należy uznać za najbardziej właściwe. Nie można tego powiedzieć o ograniczeniu zamierzonej dyskusji tylko do kategorii realnych — z zupełnym pominięciem strony „nominalnej” — choć dane im zostało zupełnie wyraźne pierwszeństwo, znajdujące swoje odbicie przede wszystkim w specjalnym podkreśleniu konieczności utrzymania właściwego stosunku ilościowego pomiędzy produkcją dóbr kapitałowych z jednej, a konsumpcyjnych — z drugiej strony.

II

Dyskusja niniejsza poświęcona jest zagadnieniu osiągnięcia stanu równowagi przez opisany w części I system ekonomiczny w warunkach istnienia niezmiennej podaży pracy ($P_s=0$). Chcąc przede wszystkim — choć nie jedynie — zwrócić uwagę szczególną na fakt zachowania ścisłych proporcji pomiędzy produkcją dóbr kapitałowych — dla dalszego wytwarzania zarówno dóbr kapitałowych, jak i konsumpcyjnych — i dóbr konsumpcyjnych, które to proporcje —

¹² Pojęcie dynamiki przyjmuję za R. F. Harrodem (por. *Towards a Dynamic Economics*, Londyn 1959, Macmillan and Co Ltd., s. 3—4).

moim zdaniem — w procesie zmierzania przez niedorozwinięty system ekonomiczny do stanu pełnego zatrudnienia odgrywają niesłychanie istotną rolę, wychodząc od czysto abstrakcyjnego, do maksimum uproszczonego modelu, starając się odpowiedzieć na następujące pytanie: jak zwiększyć stopę wzrostu zatrudnienia i produkcji w krajach, gdzie jest ona większa od zera, a spowodować jej istnienie tam, gdzie jej się w ogóle nie notuje, czyli gdzie skłonność przedsiębiorców do inwestowania wynosi zero. Odrzucając następnie uprzednio przyjęte założenia upraszczające, przechodzę do uogólnienia modelu i zbliżenia go do rzeczywistości.

Tablica 1

Tablica wzrostu

Okres	Liczba zatrudn. w sektorze		Liczba bezr.	Reprodukcja		Prod. dóbr kons.	Kons. na zatrud.	Kons. zatrud.	Kons. na bezr.	Kons. bezr.	Ogółem kons.
	inwes.	kons.		prosta	roz-szerz.						
0	+13 113	+10 910	-23 77	102	11	910	0,857	877	0,43	33	910
1	↓ +6 119	↓ +5 915	-11 66	103	16	915		886		29	915
2	↓ +10 129	↓ +6 921	-16 50	105	24	921		900		21	921
3	↓ +14 143	↓ +10 931	-24 26	107	36	931		920		11	931

Model uproszczony staram się omówić posługując się przytoczoną powyżej tablicą wzrostu (tabl. 1)¹³, dla której zostały przyjęte następujące założenia dodatkowe:

1. istnienie „czystego” kapitalizmu, czyli brak gospodarki drobnotowarowej;

¹³ Wydaje się, że przy użyciu analogicznych przykładów można by wykazać konieczność zachowania odpowiednich proporcji także pomiędzy wzrostem produkcji sektorów: kapitalistycznego i drobnotowarowego oraz publicznego i prywatnego.

2. dostateczna podaż „czynnika” organizacji pracy i kierownictwa przedsiębiorstw;

3. w momencie wyjściowym dyskusji, zwanym okresem zerowym:

a) względne rozmiary bezrobocia wynoszą około 7,5%,

b) zatrudnienie w sektorze inwestycyjnym wynosi około 11% ogółu zatrudnionych,

c) rozmiary produkcji sektora inwestycyjnego równe są zużyciu zatrudnionych w obu sektorach dóbr kapitałowych, równemu ich stopie amortyzacji, wynoszącej 10% oraz pewnej nadwyżce z tytułu reprodukcji rozszerzonej, wynoszącej 1,3%.

4. Konsumpcja bezrobotnego stanowi 50,0% płacy realnej zatrudnionego.

W momencie wyjściowym dyskusji istnieje następująca sytuacja: ogólna liczba 1023 zatrudnionych jednostek pracy przy użyciu tyluż jednostek kapitału wytwarza 910 jednostek dóbr konsumpcyjnych, z których 877 służy do reprodukcji prostej siły roboczej wszystkich zatrudnionych, a 33 — do utrzymania przy życiu 77 jednostek bezrobotnych oraz 113 jednostek dóbr kapitałowych, z których 102 przeznaczone są na reprodukcję prostą funkcjonującego wyposażenia w obu sektorach, a 11 na reprodukcję rozszerzoną (tabl. 1). Oznacza to, że produkcja na głowę w obu sektorach jest identyczna; nie ulega ona zmianie także z okresu na okres. Wyrażona więc przy użyciu uprzednio wprowadzonych „zmiennych” sytuacja przedstawia się jak następuje:

$$P_0=7,5; \quad C_0=1; \quad K_0=0,827$$

lub

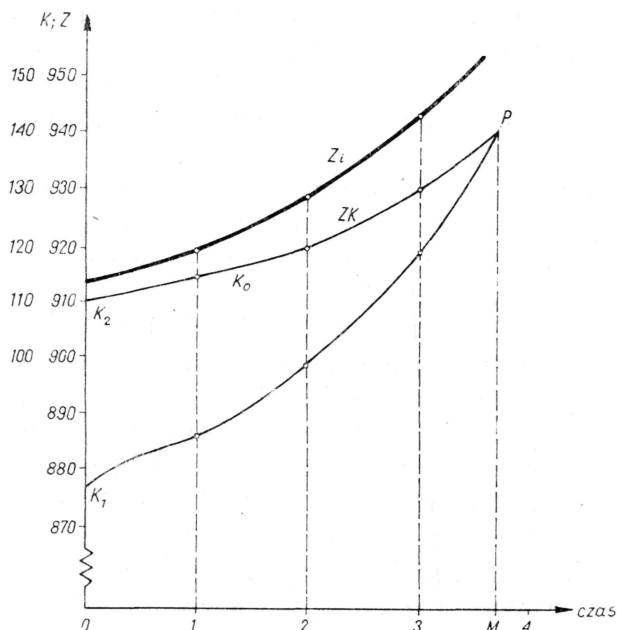
$$P_3=2,4; \quad C_3=1; \quad K_3=0,846.$$

Przy założeniu, że $P_s=0$, stopy wzrostu podaży wyposażenia kapitałowego wynoszą: $C_{s1}=5$; $C_{s2}=8$; $C_{s3}=12$; natomiast stopy wzrostu konsumpcji: $K_{s1}=5$ $K_{s2}=6$; $K_{s3}=10$.

Uzyskana w okresie zerowym a przeznaczona na reprodukcję rozszerzoną w okresie pierwszym liczba 11 jednostek wyposażenia kapitałowego stwarza — przez wprowadzenie jej do produkcji — możliwości dalszego odpowiedniego zwiększenia jej rozmiarów w obu sektorach. Stosunek nie tylko liczby zatrudnionych do liczby bezrobotnych, ale także liczby zatrudnionych w poszczególnych sektorach z jednej strony, a stosunek konsumpcji bezrobotnych do konsumpcji zatrudnionych — z drugiej, wyznaczają dokładny podział

dodatkowego wyposażenia kapitałowego pomiędzy potrzeby obu sektorów. Z wyżej wymienionych 11 jednostek kapitału, umożliwiającego w moim przykładzie reprodukcję rozszerzoną, musi być w okresie pierwszym zainwestowane w sektorze dóbr kapitałowych 6 jednostek, a w sektorze dóbr konsumpcyjnych 5 jednostek, jeśli stan równowagi międzysektorowej ma być w dalszym ciągu utrzymany. Inwestycje te pozwalają na zwiększenie w pierwszym okresie rozmiarów zatrudnienia i produkcji o dalsze 6 jednostek w sektorze inwestycyjnym i o dalsze 5 w sektorze konsumpcyjnym, dając następujące stopy wzrostu: dla dóbr konsumpcyjnych 5 ($K_{s1}=5$), i dla dóbr kapitałowych też 5 ($C_{s1}=5$), gdyż jedna jednostka tych ostatnich musi być dodatkowo przeznaczona na zwiększoną reprodukcję prostą, która w okresie pierwszym wynosi 103 jednostki w porównaniu ze 102 w okresie zerowym. Innymi słowy, uzyskane w okresie pierwszym wyposażenie kapitałowe, przeznaczone na reprodukcję rozszerzoną w okresie drugim, wynosi 16 jednostek. Jeśli właściwy jest wśród nich stosunek dóbr kapitałowych dla dalszej produkcji dóbr kapitałowych — w przytoczonym przykładzie 10 jednostek — do dóbr kapitałowych dla dalszej produkcji dóbr konsumpcyjnych — w przykładzie 6 jednostek — możliwe się staje osiągnięcie w okresie drugim wzrostu zatrudnienia i produkcji o dalsze 16 jednostek, z czego na sektor inwestycyjny przypada 10 jednostek, a na sektor konsumpcyjny 6 jednostek, dając odpowiednio stopę wzrostu wyposażenia kapitałowego (C_{s2}), wynoszącą 8 jednostek — gdyż o 2 jednostki, tj. ze 103 na 105 wzrosła reprodukcja prosta — a stopę wzrostu podaży dóbr konsumpcyjnych (K_{s2}) — 6 jednostek. Przy tym samym założeniu odnośnie do właściwej relacji wyżej wzmiankowanych dwóch grup dóbr kapitałowych, uzyskanych w okresie drugim, a przeznaczonych na reprodukcję rozszerzoną w okresie następnym, stopy wzrostu w okresie trzecim wynoszą: $C_{s3}=12$; $K_{s3}=10$, co przy dalszym zwiększeniu się reprodukcji prostej o 2 jednostki, tj. ze 105 na 107, daje łączny wzrost produkcji i zatrudnienia w tym okresie o 24 jednostki. W ten sposób na początku czwartego okresu istnieje podaż 36 dodatkowych jednostek kapitału w porównaniu z okresem poprzedzającym zerowy i tylko 26 jednostek bezrobotnych, co upoważnia do stwierdzenia, że w czasie jego trwania gospodarka narodowa jest w stanie osiągnąć punkt równowagi pełnego zatrudnienia. Spadające ponadto w międzyczasie rozmiary bezrobocia, zmniejszając odpowiednie wydatki z tytułu

płaconych zapomóg, powodują spadek bezproduktywnie zużytej części dochodu narodowego — z jednej, a wzrost ogólnych rozmiarów akumulacji — z drugiej strony¹¹.



Z powyższego zdaje się wynikać, że przyjmując niezmienny stan wiedzy technicznej i warunki nierosnącej podaży pracy, oraz zakładając stały iloraz produktu na głowę zatrudnionego, czyli niezmienny poziom płac realnych i stopy zysku, który jest w całości akumulowany, stan równowagi pełnego zatrudnienia może być osiągnięty, gdy przy pomocy planu centralnego utrzymane zostaną właściwe proporcje ilościowe pomiędzy produkcją wyżej wspomnianych trzech grup dóbr¹⁵. Ma to jednakże miejsce wyłącznie przy założeniu, że przedsiębiorcy mogą i chcą dokonywać reprodukcji roz-

¹⁴ Zakładam bowiem, że w miarę spadku bezrobocia nie zostaje obniżona skala podatkowa, stanowiąca źródło zapomóg; „zaoszczędzone” sumy zostają przeznaczone na zwiększenie inwestycji w sektorze publicznym.

¹⁵ Ponadto — czego nie uwzględniono w powyższym przykładzie — powinny być utrzymane właściwe proporcje między wzrostem zatrudnienia i produkcji odpowiednio sektora publicznego i prywatnego oraz kapitalistycznego i drobnotowarowego.

szerzonej w tych właśnie rozmiarach; tzn. że ich stopa zysku jest dostatecznie wysoka, a ocena przyszłości dostatecznie optymistyczna na coroczny zakup wyżej wspomnianych dodatkowych jednostek wyposażenia kapitałowego istniejącego na rynku. Jeśli jednakże zrealizowany w okresie zerowym zysk pozwala jedynie na reprodukcję rozszerzoną w wysokości np. 6 jednostek — zamiast koniecznych 11 — wówczas — gdy stan równowagi ma być osiągnięty w tym samym okresie czasu — nieodzowną jest rzeczą jedna z następujących dwóch operacji:

1. zmiana podziału dochodu narodowego, mająca na celu zwiększenie stopy akumulacji i obniżenie płac realnych;
2. zwiększenie stopy podatkowej robotników — z obniżeniem zapomóg dla bezrobotnych włącznie.

Oczywiście, jedynie na okres absolutnie konieczny dla podniesienia rozmiarów akumulacji w sektorze prywatnym lub publicznym do poziomu niezbędnego z punktu widzenia potrzeb stopy wzrostu. W obu przypadkach relatywnie szybszy wzrost zatrudnienia i produkcji w sektorze inwestycyjnym — krzywa Z_i (rys. 1) — aniżeli w sektorze konsumpcyjnym — krzywa Z_k ¹⁶ — jest konsekwencją względnego spadku stopy wzrostu podaży dóbr konsumpcyjnych; w obu przypadkach również zostają obniżone rozmiary wyposażenia kapitałowego na głowę zatrudnionego w porównaniu z okresem zerowym.

Ponieważ elastyczność konsumpcji zatrudnionych jest większa od elastyczności konsumpcji ogółem, krzywa K_z i K_o przecinają się w punkcie P osiągnięcia pełnego zatrudnienia, a pole K_1K_2P reprezentuje bezprodukcyjnie zużytą część dochodu narodowego¹⁷.

Uogólnienie diskutowanego modelu sprowadza się do odrzucenia przyjętych dlań założeń upraszczających.

Anulowanie założenia istnienia tzw. czystego kapitalizmu oznacza przede wszystkim posiadanie przez gospodarkę narodową także sektora drobnotowarowego, który w każdym kraju niedorozwiniętym należy do najbardziej przeludnionych i zacofanych. Dotyczy to szcze-

¹⁶ Wydaje się to jasne, jeśli zważyć, że stopa konsumpcji bezrobotnych wynosi 50% stopy konsumpcji zatrudnionych. Stosunkowo więc mniejszy wzrost popytu na dobra konsumpcyjne limituje tempo wzrostu zatrudnienia i produkcji w tym sektorze.

¹⁷ Nie oznacza to oczywiście całej realnej straty dochodu narodowego z tytułu istnienia bezrobocia. Przy założeniu 15% stopy zysku strata ta wynosi 2,15 $K_1 K_2 P$; tyle bowiem wynosi „nie wytworzona wartość czysta”.

gólnie rolnictwa, gdzie tzw. niedoskonałe zatrudnienie jest niekiedy bardzo wysokie, a krańcowa produktywność pracy bliska zeru. Wyjątkowo niski więc poziom zarobków w rolnictwie wyznacza w pewnym stopniu wysokość płac realnych w przemyśle, które są odeń odpowiednio wyższe nie tylko w wyniku istnienia tam większej produktywności pracy, ale również w konsekwencji pewnych czynników obyczajowo-społecznych¹⁸, które sprawiają, iż wyższy standard życiowy ludności miejskiej jest powszechnie uznany za niezbędny. W rezultacie daje się zaobserwować przepływ siły roboczej z sektora drobnotowarowego do kapitalistycznego, co powoduje z jednej strony zwiększenie produktywności pracy i zarobków w sektorze drobnotowarowym, a z drugiej — także wzrost rozmiarów produkcji i zatrudnienia w sektorze kapitalistycznym w wyniku zarówno zwiększonego spożycia robotników, którzy napłynęli do przemysłu¹⁹, jak i zwiększonej produkcji wyposażenia kapitałowego. Obok więc konieczności utrzymania uprzednio wzmiankowanych proporcji pojawia się dodatkowa: potrzeba zachowania właściwego stosunku między stopą akumulacji i wzrostu zatrudnienia w sektorze kapitalistycznym z jednej strony, a drobnotowarowym — z drugiej strony.

Innymi słowy, uwzględnienie obok sektora kapitalistycznego z jego liczbą całkowicie bezrobotnych także sektora drobnotowarowego z jego nieodłączną armią niedoskonale zatrudnionych, która znakomicie zwiększa względne rozmiary (P) bezrobocia, nie tylko przedłuża — przy założeniu *ceteris paribus* — okres potrzebny na osiągnięcie stanu pełnego zatrudnienia²⁰, ale w wyniku pewnego rodzaju konkurencji między nadwyżką rąk roboczych miejskich

¹⁸ Według opinii niektórych ekonomistów (por. np. W. A. Lewis, *Economic Development with Unlimited Supply of Labour* „Manchester School of Economic and Social Studies” 1954 May, s. 150) w krajach ekonomicznie nedorozwiniętych istnieje dosyć istotna zależność między realnymi zarobkami w sektorze drobnotowarowym — ujednoznaczonym dla uproszczenia poniższych uwag z rolnictwem — a płacami realnymi w sektorze kapitalistycznym ujednoznaczonym z przemysłem.

¹⁹ Na rynku pracy można zaobserwować pewnego rodzaju konkurencję między całkowicie bezrobotnymi w przemyśle a „zbędnymi” w rolnictwie, którzy są skłonni zeń odejść. Z konkurencji tej — zwłaszcza w warunkach stałej stopy płac realnych — bezrobotni „przemysłowi” wychodzą z reguły zwycięsko, przede wszystkim z uwagi na posiadaną wyższą „kulturę techniczną”, która przynajmniej przez pewien przeciąg czasu czyni ich mniej niekwalifikowanymi.

²⁰ Większe są także rozmiary nieprodukcyjnie zużytej części dochodu narodowego (pole K_1 , K_2 , P — rys. 1) i nie wytworzonej wartości czystej.

i wiejskich wydaje się rodzić dodatkowe trudności dla polityki stałych płac. Napływający bowiem ze wsi „zbędni” skłonni są — przynajmniej w początkowym okresie — przyjąć pracę na warunkach nieco gorszych.

Brak dostatecznej podaży „czynnika” organizacji pracy stawia w szczególnie trudnej sytuacji dyskutowany model niedorozwiniętej gospodarki centralnie planowanej. Niewłaściwa organizacja pracy, która nie tylko przejawia się w nieudolnym kierownictwie poszczególnych przedsiębiorstw, powodując marnotrawstwo środków kapitałowych i źródeł naturalnych, ale czyniąc niemożliwym utrzymanie w skali całego kraju właściwych, a tak bardzo skomplikowanych proporcji produkcji i zatrudnienia, zwiększa społeczny koszt bezrobocia, którego likwidacja musi się rzeczy trwać dłużej, podobnie jak w przypadku, gdy jego względne rozmiary są większe od założonych w przykładzie, niezmiernie niskich. Stosunkowo szybszy wzrost zatrudnienia i wyposażenia kapitałowego w sektorze inwestycyjnym w okresie zmierzania przez system ekonomiczny do stanu równowagi pozwala przypuszczać, że po osiągnięciu stanu pełnego zatrudnienia będzie on zdolny — *ceteris paribus* — w tym większym stopniu zaopatrzyć gospodarkę narodową w wyposażenie niezbędne do zwiększenia produkcji środków spożycia, spowodowanych potrzebą wzrostu płac realnych, im dłuższego potrzeba okresu na osiągnięcie równowagi.

Zwiększenie w okresie zerowym stosunku zatrudnionych w sektorze inwestycyjnym do zatrudnionych w sektorze konsumpcyjnym oznacza:

1. Przy założeniu analogicznej techniki produkcji w obu — większe możliwości reprodukcji rozszerzonej i niższą stopę życiową zarówno zatrudnionych, jak i bezrobotnych; czyli wyższą stopę zysku i mniejszy realny ciężar wypłacanych przez państwo zapomóg. Granicą dla tego rodzaju zwiększenia wspomnianego stosunku jest równy reprodukcji siły roboczej poziom płac realnych, poniżej którego nie mogą one zejść;

2. Przy założeniu zaś danego poziomu płac realnych i danej podaży wyposażenia kapitałowego — relatywnie niższą technikę wytwarzania w sektorze dóbr kapitałowych, w wyniku czego identyczne z przyjętymi w przykładzie stopy wzrostu wyposażenia w poszczególnych okresach powodują relatywnie większy wzrost stopy zatrudnienia w obu sektorach i stosunkowo szybsze osiągnięcie równowagi.

Przeciwnie jest, gdy wspomniany stosunek ulega zmniejszeniu.

Jeśli podaż dóbr kapitałowych pokrywa w okresie zerowym jedynie jego popyt z tytułu reprodukcji prostej, oznacza to ekonomiczną stagnację, której sposoby przełamania staram się podać niżej. Jeśli zaś daje ona pewne saldo dodatnie, które może być zużyte dla celów ekspansji systemu, to możliwość osiągnięcia stanu równowagi jest tym większa, im większa jest ta nadwyżka²¹, pod warunkiem, że przedsiębiorcy wykazują dostatecznie dużą wolę inwestowania, czyli że przewidują, iż ich przyszły zysk będzie nie mniejszy od dotychczasowego.

Wreszcie gdy jednostkowe zapomogi wypłacane bezrobotnym są mniejsze od 50,0% jednostkowej płacy realnej, co sprawia, że odpowiednio niższa jest ich konsumpcja w okresie zerowym, wówczas stopy wzrostu podaży dóbr konsumpcyjnych w poszczególnych okresach są odpowiednio większe, a stopy wzrostu wyposażenia kapitałowego — mniejsze od podanych w tablicy 1. Przy niezmiennym stopie akumulacji powoduje to stopniowy spadek ciężaru gatunkowego produkcji sektora inwestycyjnego i przedłużenie okresu czasu, potrzebnego na osiągnięcie pełnego zatrudnienia. Większe również trudności pociągnie za sobą próba podniesienia płacy realnej po osiągnięciu stanu równowagi, i odwrotnie.

Ogólnie mówiąc, odrzucenie założeń upraszczających komplikuje, utrudnia i opóźnia osiągnięcie stanu równowagi, ale nie wydaje się, aby je uniemożliwiało. Jeśli bowiem takie momenty, jak — w szczególności — większe od założonych względne rozmiary bezrobocia, istnienie sektora drobnotowarowego, niedostateczna podaż „czynnika” szeroko rozumianej organizacji pracy i brak woli przedsiębiorców do inwestowania zakumulowanych środków powodują bezwzględne przedłużenie okresu (T) potrzebnego na dojście do pełnego zatrudnienia, to inne, jak np. wzrost akumulacji i to zarówno w sektorze prywatnym, jak i w publicznym — w miarę spadku wypłacanych zapomóg bezrobotnym — okres ten skracają.

²¹ Oznacza to, że każde obniżenie stopy zużycia funkcjonującego aparatu wytwórczego — w przykładzie powyżej podanym 10% — czyli zatrudnienie przez gospodarkę narodową maszyn i urządzeń już formalnie zamortyzowanych, przyśpiesza moment osiągnięcia stanu pełnego zatrudnienia. Tutaj — wydaje się — leży jedna z przyczyn tak stosunkowo wysokiego odsetka aparatu wytwórczego technicznie przestarzałego i formalnie całkowicie już zamortyzowanego we wszystkich niemal krajach ekonomicznie niedorozwiniętych. Nie wyklucza to oczywiście faktu posiadania przez nie także całkowicie technicznie nowoczesnych urządzeń nowo powstałych.

Założenie, że omawiany model jest „otwarty”, lecz pozbawiony finansowej pomocy zagranicznej, oznacza istnienie wymiany krajowych środków konsumpcji i surowców na importowane wyposażenie kapitałowe. Rozmiary i struktura importu zależą — poza istniejącą w okresie zerowym stopą wzrostu ekonomicznego — od wielkości produkcji własnej kraju niedorozwiniętego, która może być zupełnie różna, w zależności od tego, czy dąży on do sytuacji więcej lub mniej autarkicznej, czy też unika wytwarzania wszystkiego, co taniej może być nabyte za granicą. W przypadku drugim muszą rosnąć także rozmiary eksportu, który — jeśli znajduje korzystne rynki zbytu — jest w stanie poważnie przyspieszyć rozwój ekonomiczny krajów zacofanych. Niestety, duże — z zasady — wahania cen światowych, zwłaszcza na rynkach surowca, przy zachowaniu niezmiennych — lub nieznacznie zmiennych — cen importowanego wyposażenia kapitałowego wydają się poważnie osłabiać wyżej wspomniane korzyści²². Może to w konsekwencji zrodzić wysiłki, zmierzające do większego uniezależnienia się omawianych gospodarstw od handlu zagranicznego, tym bardziej efektywne, w im większym stopniu importowane wyposażenie kapitałowe może być zastąpione pracą, która — nie użyta w ten sposób — pozostać musi w ogóle niewykorzystana²³.

Z powyższego zdaje się wynikać, że szybki wzrost ekonomiczny krajów zacofanych stawia w każdym przypadku inne wymogi handlowi zagranicznemu, który staje się często „wąskim przejściem”; może ono być poszerzone w jeden z dwóch następujących sposobów: albo przez stworzenie priorytetu dla przemysłów eksportowych, lub rozwój produkcji substytutów artykułów importowanych. W obu przypadkach musi ulec zmianie podział przeznaczanego dla reprodukcji rozszerzonej wyposażenia kapitałowego wytwarzanego w kraju (13 jednostek w okresie zerowym — tablica 1) na korzyść relatywnie większej części, przeznaczonej dla sektora konsumpcyjnego. Również wyposażenie importowane — przynajmniej w pierwszym okresie wzrostu — powinno, jak się wydaje, wykazywać skłonność

²² Nic dziwnego, że niektórzy ekonomiści stoją na stanowisku potrzeby ustalenia cen minimalnych (tzw. floor prices) w tym zakresie, zdając sobie jednak sprawę, że praktyczne przeprowadzenie tego rodzaju koncepcji jest nieprawdopodobnie trudne (por. F. Benham, *The Colombo Plan and Other Essays*, Londyn 1956).

²³ Por. *Measures for the Economic Development of Under-Developed Countries*, Nowy Jork 1951, United Nations, Dep. of Economic Affairs, s. 56—57.

do posiadania charakteru „konsumcyjnego”, jak to zresztą potwierdzają przykłady większości krajów ekonomicznie niedorozwiniętych.

Zagadnieniem, które nabiera specjalnego znaczenia, jest poziom techniki wyposażenia kapitałowego, które — nabywane w krajach ekonomicznie bardziej zaawansowanych — jest z zasady jakościowo wyższe od przeciętnego wyposażenia już funkcjonującego w gospodarstwach niedorozwiniętych. Wydaje się to zupełnie zrozumiałe, jeśli się zważy, iż relatywnie długi okres użytkowania maszyn — z jednej, a postęp techniczny w krajach zaawansowanych — z drugiej strony, zmuszają również kraje niedorozwinięte do dokonywania inwestycji coraz to technicznie lepszych, jeśli nie chcą one dopuścić, aby rozpiętość między nimi i krajami będącymi na czele ciągle i szybko się zwiększała. Z drugiej jednak strony wzrost techniki produkcji powoduje — *ceteris paribus* — spadek rozmiarów zatrudnienia i potrzebę zwiększenia tempa akumulacji, która nawet przy założeniu stałego przeciętnego wyposażenia kapitałowego na głowę zatrudnionego jest czynnikiem w minimum procesu wzrostu. Właściwe wyjście wydaje się leżeć w stosowaniu na większą skalę nie docenianych przez gospodarstwa niedorozwinięte tradycyjnych metod produkcji, które — chociaż prymitywne mogą znacznie zwiększyć ogólne rozmiary zatrudnienia wolnej siły roboczej i wielkość akumulacji²⁴. Słowem, obok obrabiarek mogą i powinny być importowane np. łopaty do budowy dróg lub kanałów. Co więcej — w każdym niemal procesie produkcji istnieją takie jej stadia, które częściowo lub całkowicie mogą być wykonywane ręcznie lub przy użyciu bardzo prymitywnych narzędzi pracy. Rzeczą organizatorów i planujących proces wzrostu jest takie zharmonizowanie tych stadiów produkcji, które — poprzez wzrost zatrudnienia i wytwórczości — wyzwoli dodatkowe możliwości akumulacji i przyspieszy ogólny proces wzrostu.

Wyżej wspomniałem, że są trzy główne formy dopływu obcych kapitałów do gospodarstw niedorozwiniętych. Bezpośrednie inwestycje prywatne przedsiębiorców zagranicznych spotykają na swej drodze stosunkowo największe przeszkody z uwagi przede wszystkim na: 1. relatywnie duże i wykazujące raczej tendencję rosnącą ograniczenia ze strony importerów kapitału tych gałęzi gospodarki narodowej, w których kapitaliści obcy mają prawo dokonywania inwestycji; 2. obawy inwestorów przed jednostronnymi aktami kra-

²⁴ Por. R. F. Kahn, *The Pace .. .*, op. cit., *The Challenge ...*, op. cit., s. 166.

jów niedorozwiniętych — np. upaństwowianiem przedsiębiorstw zagranicznych; 3. podwójne opodatkowanie zysków zagranicznych w niektórych krajach wywozujących kapitał. Ten więc rodzaj importu kapitału nie odgrywa obecnie wielkiej roli, podobnie jak i bezzwrotne zapomogi, udzielane przez kraje zaawansowane. Praktycznie więc jedyną formą uzyskania przez niedorozwinięte gospodarstwa finansowej pomocy zagranicznej są pożyczki rządowe. I tu jednak istnieje wiele przeszkód, z których najistotniejszymi wydają się być niedostateczna podaż pożyczek ze strony udzielających pomocy oraz brak właściwej zdolności absorbowania ich przez gospodarstwa otrzymujące²⁵. Przyczyną tego ostatniego jest w pierwszym rzędzie niedostateczna liczba pracowników kwalifikowanych w zakresie technicznym i administracyjnym, którzy byliby zdolni nie tylko do zaplanowania najbardziej racjonalnego wykorzystania uzyskanej pomocy, ale także do należytego wcielenia w życie podjętych planów. Stąd udzielenie jej jest często uwarunkowane jednoczesnym dostarczeniem pomocy w zakresie administracyjnym i technologicznym, bez której prawdopodobieństwo „optymalnego” wykorzystania uzyskanej pomocy jest bardzo małe²⁶.

Jeśli posiadając stałe rozmiary podaży pracy kraj niedorozwinięty jest w stanie uzyskać pomoc zagraniczną i prawidłowo ją zużyć, wówczas na drodze do osiągnięcia przezeń stanu równowagi nie stają żadne poważniejsze przeszkody. Okres (T) potrzebny do tego celu jest w prostym stosunku do względnej liczby (P) bezrobocia, a w odwrotnym do wielkości udzielonej pomocy, zakładając oczywiście dane rozmiary produkcji wewnętrznej. Wracając raz jeszcze do przykładu podanego w tabl. 1, gdyby na początku okresu pierwszego kraj omawiany otrzymał na przykład pożyczkę zagraniczną w wysokości 33 jednostek dóbr konsumpcyjnych i odpowiedniej liczby wyposażenia kapitałowego, pozwoliłoby mu to — łącznie z 33 jednostkami skonsumowanymi przez bezrobotnych — na zapewnienie zatrudnienia przy stałym poziomie płac realnych wszystkim 77 jednostkom pozbawionym w tym okresie pracy. Pożyczka bowiem tego rodzaju — jeśli ma być względnie najbardziej efektywna — musi przybrać formę importu zarówno dóbr kapita-

²⁵ Uzyskana bowiem pożyczka może być wysoce nieefektywna, jeśli zostanie zużyta nie dla szybszego i pełniejszego wykorzystania własnych zasobów w celu zwiększenia i przyspieszenia akumulacji wewnętrznej, a na budowę np. gmachów reprezentacyjnych.

²⁶ Por. *Measures* .., op. cit., s. 80—86.

łowych jak i konsumpcyjnych; okres czasu potrzebny na osiągnięcie pełnego zatrudnienia jest wówczas tym krótszy, im większy jest wspomniany import oraz im późniejsze są okresy spłaty uzyskanej pomocy.

Głównym punktem dyskusji w odniesieniu do krajów ekonomicznie niedorozwiniętych, które cechuje permanentna stagnacja, jest zagadnienie tzw. startu wzrostu ekonomicznego, czyli przejścia systemu ekonomicznego z reprodukcji prostej na reprodukcję rozszerzoną. Modelowe, na dostatecznie wysokim szczeblu abstrakcji ujęte zagadnienie startu wciąż jeszcze czeka na rozwiązanie. Niżej podana próba opisu pewnych jego elementów jest raczej postawieniem problemu aniżeli jego rozwiązaniem. Wydaje się jednak niezbędną dla potrzeb całości dyskusji; jako taka jedynie została do niej wprowadzona. W świetle przykładu z tablicy 1 stagnacja oznacza, że rozmiary produkcji sektora dóbr inwestycyjnych (100 jednostek) umożliwiają jedynie dokonanie reinwestycji w obu sektorach, a wielkość produkcji sektora konsumpcyjnego czyni możliwym realizację: płac realnych przez 1000 jednostek zatrudnionych i wypłacanych zapomóg przez 100 jednostek bezrobotnych. Pchnięcie zatem naprzód gospodarki narodowej w warunkach systemu zamkniętego wymaga zwiększenia rozmiarów produkcji zarówno środków produkcji, jak i dóbr konsumpcyjnych oraz zmiany istniejących między nimi proporcji²⁷. Z drugiej strony, jeśli przewidywania przedsiębiorców odnośnie do stopy zysku z dodatkowych inwestycji są niedostatecznie pozytywne²⁸, to zmiana ich może nastąpić w wyniku takich momentów, jak na przykład odkrycie i przy-

²⁷ Fakt, że zbilansowany wzrost może mieć zastosowanie do krajów niedorozwiniętych, zwłaszcza do ich momentu „startowego”, jest podkreślany także przez zwolenników teorii wzrostu niezbilansowanego (por. P. Streeten, *The Case for Unbalance* (maszynopis), 1958, s. 19).

²⁸ Określając przez „kryzys stagnacyjny” taką sytuację, w której przedsiębiorcy nie chcą podejmować decyzji inwestycyjnych na skalę, która zapewnia zrównanie inwestycji netto z oszczędnościami przy pełnym zatrudnieniu, Champernowne (*Capital Accumulation and the Maintenance of Full Employment*, *The Economic Journal* 1958, June; s. 221) nadmienia, że określenie skłonności do inwestycji jest rzeczą bardzo trudną. Wydaje się jednak rozsądnym przypuszczenie, że przy każdym poziomie stosunku kapitału do produktu wysoka przeciętna stopa zysku jest zachętą do inwestycji. Przy danej zaś stopie zysku istnieje wiele czynników, które bądź skłaniają, bądź zniechęcają do inwestycji. Obejmują one np. koszty uzyskania kredytu, jego ograniczenia, ryzyko itp.

stąpienie do eksploatacji nowych złóż surowców lub zastosowanie znacznie tańszych metod eksploatacji złóż uprzednio' znanych, poważne obniżenie kosztów produkcji dóbr o dużym ciężarze gatunkowym — na przykład wytopu surówki — lub daleko idące zwiększenie zamówień sektora publicznego²⁹. Do tej samej kategorii bodźców wzrostu należy także uruchomienie przez państwo — lub przez jego organy terytorialne — pewnych pracochłonnych dziedzin produkcji, prowadzonych wprawdzie sposobami prymitywnymi, ale zwiększającymi w ostatecznym rachunku ogólne rozmiary zatrudnienia i akumulacji. Przykładem tego rodzaju produkcji może być budowa dróg, kanałów irygacyjnych, regulacja rzek itp. Wreszcie nie bez wpływu na przewidywania przedsiębiorców jest także zręczne i właściwe obniżenie przez bank centralny stopy dyskontowej.

Rzeczą zrozumiałą wydaje się fakt, iż znacznie łatwiejszy jest start gospodarki narodowej, która uzyskuje finansową pomoc zagraniczną, pod warunkiem, że pomoc ta jest dostatecznie duża oraz że zostaje właściwie wykorzystana. Import wyposażenia kapitałowego na warunkach kredytowych czyni możliwym stworzenie specjalnych udogodnień przedsiębiorcom, których silny „instykt zwierzęcy” wzmacnia ich pęd do inwestycji³⁰. Wprawdzie przeciwdziałania mu stopa procentowa, powodująca, iż pęd ten nie ma wpływu na zwiększenie stopy zysku, tym niemniej właściwie zaplanowane

²⁹ Od czasów Rosenstein-Rhodana (*Problems of Industrialisation of Eastern and South-Eastern Europe*, „The Economic Journal” 1943, June-Sept.) w literaturze zagadnienia można spotkać wiele wypowiedzi, przypisujących dużą wagę teorii „potężnego pchnięcia” (big push) inwestycji państwowych jako czynnika inicjalnego procesu wzrostu krajów ekonomicznie niedorozwiniętych. Wydaje się, że inwestycje publiczne mogą rzeczywiście odgrywać dużą rolę w przełamaniu stagnacji, czego przykładem mogą być np. doświadczenia Japonii; niewiele jednakże byłoby argumentów za tezą, że są one jedynym czy choćby jednym z najważniejszych środków antystagnacyjnych. Ogólną słabością doktryny «potężnego pchnięcia» jest to, że często nie bierze ona pod uwagę warunków spowodowania inwestycji, którym przypisuje taką potęgę w ogólnym procesie rozwoju, jak również ignoruje warunki, w których inwestycje raz dokonane mogą być użyteczne” (por. H. S. Ellis, *Accelerated Investment as a Force in Economic Development*, „The Quarterly Journal of Economics” 1958, Nov., s. 494).

³⁰ Por. R. F. Kahn, *Exercises ...*, op. cit., s. 28—29. Przyjmując za Keynesem określenie instynktu zwierzęcego przedsiębiorców, który oznacza „spon-taniczny pęd raczej do działania aniżeli do bezczynności”, Kahn rozważa cztery jego aspekty: popieranie rozwoju wiedzy, jej wykorzystania, optymistycznej oceny przyszłości i wzmacnianie pędu do inwestycji.

i zorganizowane inwestycje są w stanie doprowadzić do pełnego zatrudnienia we względnie niedługim okresie czasu. Wydaje się więc, że uzyskanie znacznej pożyczki zagranicznej na dogodnych warunkach spłaty może wybitnie ułatwić przełamanie stagnacji nawet w tych krajach, gdzie odsetek bezrobotnych jest względnie wysoki, a czas jej trwania stosunkowo długi. Fakt ten jednakże nie może być przeceniany, gdyż „jest dalekim od ogólnej prawdy, że potężny zastrzyk kapitału jest przyczyną wzrostu”³¹.

Próba podsumowania dyskusji, dotyczącej możliwości osiągnięcia stanu równowagi pełnego zatrudnienia przez kraj ekonomicznie niedorozwinięty, posiadający stałe rozmiary podaży pracy, wydaje się prowadzić do następujących wniosków:

1. Zarówno w gospodarstwie zamkniętym, jak i w otwartym — i to niezależnie od tego, czy korzysta ono z finansowej pomocy zagranicznej, czy nie — muszą być zachowane właściwe, w każdym przypadku inne proporcje, w szczególności pomiędzy produkcją i zatrudnieniem w sektorach:

- a) kapitalistycznym i drobnotowarowym,
- b) publicznym i prywatnym,
- c) inwestycyjnym i konsumpcyjnym.

Istnieje także konieczność utrzymania określonej równowagi pomiędzy produkcją dóbr konsumpcyjnych, produkcją dóbr kapitałowych dla wytworzenia dóbr konsumpcyjnych oraz produkcją dóbr kapitałowych dla dalszego wytwarzania dóbr kapitałowych.

2. Wspomniane proporcje oraz inne ogólne wskaźniki wzrostu ekonomicznego, które mogą ulegać zmianie w miarę zbliżania się systemu ekonomicznego do stanu równowagi, powinny być ujęte w centralnym planie ekonomicznym, którego właściwe sporządzenie i kontrolę wykonania może zapewnić znajdujący się w dostatecznej ilości czynnik organizacji pracy.

3. Istniejąca — zazwyczaj bardzo niska — stopa wzrostu zatrudnienia i produkcji w gospodarstwie niedorozwiniętym może być zwiększona o tyle, że doprowadzi w stosunkowo krótkim czasie do pełnego zatrudnienia nawet w systemie zamkniętym, gdzie względne rozmiary (C) wyposażenia kapitałowego nie ulegają obniżeniu, pod warunkiem jednakże, że istnieje relatywnie duża podaż czynnika organizacji pracy także na niższych szczeblach hierarchii gospodarczej.

³¹ H. S. Ellis, op. cit., s. 494.

4. Ceteris paribus stan równowagi jest osiągnięty po upływie tym dłuższego okresu czasu, lub w drodze tym większego wysiłku, a bezprodukeyjnie zużyta część dochodu narodowego jest tym większa, im w szczególności:

a) większe są względne rozmiary (P) bezrobocia, obejmujące zarówno całkowicie pozbawionych pracy, jak i niedoskonale zatrudnionych;

b) mniejsza jest podaż czynnika organizacji pracy;

c) mniejsza jest stopa wzrostu zatrudnienia i dochodu w okresie zerowym.

Z tym, że po osiągnięciu pełnego zatrudnienia istnieją większe możliwości szybkiego zwiększenia poziomu płac realnych w wyniku relatywnie większej rozbudowy sektora inwestycyjnego.

5. Stan równowagi jest osiągnięty tym szybciej lub tym łatwiej, im większe są w szczególności:

a) odsetek zatrudnionych w sektorze inwestycyjnym;

b) odsetek funkcjonującego wyposażenia kapitałowego już formalnie zamortyzowanego;

c) uzyskana pomoc zagraniczna i dogodniejsze warunki jej spłaty.

6. Osiągnięcie równowagi następuje na tym wyższym przeciętnym poziomie dochodu realnego na głowę ludności, im w szczególności:

a) większa jest liczba bezrobotnych;

b) niższa jest konsumpcja bezrobotnych w porównaniu z konsumpcją zatrudnionych;

c) mniejsza jest przewaga tempa wzrostu zatrudnienia i produkcji w sektorze inwestycyjnym w porównaniu z sektorem konsumpcyjnym.

7. Start procesu wzrostu ekonomicznego, będącego w stanie stagnacji, może być rezultatem w szczególności:

a) odkrycia nowych źródeł surowca lub nowych metod eksploatacji złóż znanych;

b) tańszych metod produkcji dóbr o dużym ciężarze gatunkowym;

c) dostatecznie dużych zamówień sektora publicznego;

d) finansowej pomocy zagranicznej, pod warunkiem, że jest ona udzielona: w dostatecznie dużych rozmiarach, na dogodnych warunkach spłaty, łącznie z pomocą techniczną, gwarantującą należyte jej wykorzystanie.