

**OSADNICTWO LUDNOŚCI KULTURY ŁUŻYCKIEJ
W REJONIE BRZEZIA
W POŁUDNIOWEJ WIELKOPOLSCE**

LUSATIAN SETTLEMENT NEAR BRZEZIE
IN SOUTHERN WIELKOPOLSKA (GREATER POLAND)

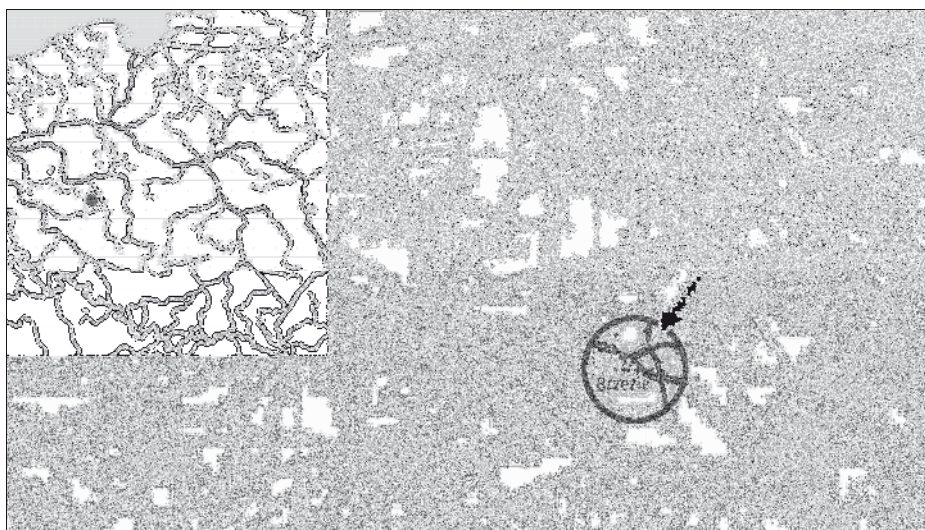
Grzegorz Szczurek

Fundacja Ochrony Zabytków w Poznaniu
ul. Dziadoszańska 10 ZREMB, lok. 15, 61-248 Poznań, Poland
grzegorz.szczurek@cwm.pl

ABSTRACT. The aim of this paper is to look at the cultural situation in the Late Bronze Age and the Early Iron Age in the vicinity of Brzezie in southern Wielkopolska. Brzezie, the district of Pleszew, has been known in the archaeological literature as a place of the discovery of a hoard of gold items of adornment and the largest thoroughly examined Lusatian cemetery in that part of Poland. Through the analyses of selected grave assemblages from the cemetery and deposits of imported goods I point to the contact character of the Pleszew settlement concentration. Both macro- and micromorphological traits of pottery as well as characteristic features of the burial rites may suggest the existence of a contact zone in this particular part of the Prosna River valley of communities representing groups from western Wielkopolska, Górny Śląsk-Małopolska and central Poland. The recorded syncretic cultural picture of the area, as reflected by material evidence, might have been also influenced by the Early Bronze Age tradition known from this territory in the form of the mixture of the Trzciniec and Tumulus cultures. In this context I address the already discussed issue of the existence of the so called eastern Wielkopolska (*wschodniowielkopolska*) group of the Lusatian culture. The remarks presented in the paper introduce further microregional studies to be undertaken in order to recognise cultural processes in S-E Wielkopolska in the period of the Lusatian Urn Fields.

Miejscowość Brzezie położona jest na rozległej Wysoczyźnie Kaliskiej, stanowiącej część Niziny Wielkopolskiej, nad rzeką Ner, która kilkanaście kilometrów dalej na wschód wpada do Prosny. W całej okolicy przeważają płaskie wzniesienia morenowe, ukształtowane przez zlodowacenie środkowopolskie. Występują tutaj głównie gleby bielcowe, wykształcone z glin zwałowych, piasków naglinionych i naiłowych¹.

¹ Bartkowski 1970, 121.



Ryc. 1. Lokalizacja stanowiska 29 w Brzeziu, gm. Pleszew, pow. pleszewski

Fig. 1. Location of site 29 at Brzezie, Pleszew Commune, Pleszew District

Stanowisko 29, rozległa nekropola ludności kultury łużyckiej, znajduje się w północno-wschodniej części wsi Brzezie, na północ od drogi do Stawiszyna, a na wschód od drogi do Zawidowic, na terasie nadzalewowej Neru, przeciętej niewielkimi ciekami (ryc. 1). Swoim zasięgiem obejmuje teren pól uprawnych, rozparcelowanych częściowo na działki budowlane i przyległy skraj lasu.

Brzezie w powiecie pleszewskim znane jest w literaturze archeologicznej już od ponad stu lat², przede wszystkim jako miejsce odkrycia w roku 1876 skarbu ozdób złotych datowanych na III okres epoki brązu. Zespół ten, pierwotnie składający się prawdopodobnie z 10 tarczek spiralnych z podwójnego drutu o powrotnym zwoju, 4 bransolet i pierścionków, uległ niestety rozproszeniu³. Lokalizacja tego znaleziska, poza enigmatyczną wskazówką „na wzgórzu pod wielkim kamieniem narzutowym”⁴, nie jest dzisiaj znana. Można przypuszczać, sugerując się położeniem stanowiska 29 na najwyższym wzniesieniu w okolicy, że właśnie tam należy doszukiwać się punktu zdeponowania skarbu.

Systematyczne badania powierzchniowe, przeprowadzone na terenie Brzezia w roku 1981, w ramach AZP, ujawniły kolejne stanowiska z epoki brązu i wczesnej

² Schwartz 1876, 273; Sadowski 1877, 12.

³ Fogel 1975, 170, 171. W roku 1992 część skarbu z Brzezia, przed wojną znajdująca się w zbiorach Działu Przedhistorycznego Muzeum Wielkopolskiego w Poznaniu, które trafiły do Preussische Kultur Besitz w Berlinie, została przekazana do Muzeum Archeologicznego w Poznaniu (Chłodnicki 1996, 29, 30).

⁴ Sadowski 1877, 12.

epoki żelaza. Cztery lata później pracownicy Muzeum Regionalnego w Pleszewie otrzymali wiadomość o odkryciu pradziejowych przedmiotów podczas prac ziemnych w piwnicy domu budowanego przy ul. Leśnej. Latem 1985 roku na stanowisku 29 rozpoczęto systematyczne badania archeologiczne, kontynuowane przez kolejnych 11 sezonów⁵.

Wynikiem wieloletnich prac terenowych jest odkrycie 366 grobów z późnej epoki brązu (IV–V EB) i wczesnej epoki żelaza (HaC–D), a także 50 pochówków ludności kultury przeworskiej. Rezultaty badań prezentowano głównie na łamach „Rocznika Kaliskiego” i „Informatora Archeologicznego”. Dotąd wyłącznie północna strefa cmentarzyska w Brzeziu została szczegółowo przeanalizowana przez autora niniejszego artykułu w ramach pracy magisterskiej napisanej pod kierunkiem prof. dr. hab. Jerzego Fogla w Instytucie Prahistorii UAM⁶. Obecnie trwają prace zmierzające do kompleksowego opracowania brzeskiej nekropolii i jej prezentacji szerszemu gronu badaczy w formie monograficznej⁷.

Tereny położone w południowej części dorzecza dolnej Prosną znajdują się w orbicie zainteresowań archeologów od wielu lat. Długotrwałe badania skupiały się jednak na wykopaliskowym rozpoznaniu licznych nekropolii, mniej uwagi poświęcano problematyce osadniczej. Jest to zresztą sytuacja charakterystyczna dla niemalże całej wschodniej i południowo-wschodniej Wielkopolski, pozbawionej tak potrzebnych opracowań analitycznych. W związku z tym zaprezentowana poniżej analiza mikroregionalnych struktur osadniczych i oceny ich charakteru może być obecnie traktowana jedynie jako sygnał do podjęcia odpowiednich działań w dalszej praktyce badawczej.

Okolice Brzezia, począwszy od starszych faz rozwojowych kultury łużyckiej, należą do obszarów aktywnych osadniczo. O wczesnej penetracji kulturowej tych terenów świadczy, wspomniany już wcześniej, skarb złotych ozdób, datowany na fazę wczesnołużycką (BrD/HaA₁–HaA₂), który A. Gardawski zasadnie uważał za pochodzenia naddunajskiego⁸. Jest to dotychczas jedyne odkrycie w rejonie Brzezia, które możemy powiązać ze środkowym okresem epoki brązu (III EB). Układ podobnych depozytów (Brzezie, Kaczory, pow. pilski, Witkowice, pow. szamotul-

⁵ Wykopaliska przez wszystkie lata prowadził mgr Edward Pudełko z Muzeum Okręgowego Ziemi Kaliskiej w Kaliszu. Prace, finansowane przez Wojewódzkiego Konserwatora Zabytków w Kaliszu, naukowo nadzorował prof. dr hab. Bogusław Gediga z IAiE PAN we Wrocławiu. Materiał osteologiczny z wszystkich przebadanych grobów został poddany analizie antropologicznej przez mgr Bożenę Pudełko.

⁶ Szczurek 2001.

⁷ Całościowe rozpoznanie brzeskiej nekropolii może dać podstawy do stworzenia schematu chronologii i taksonomii regionalnej, skorelowanych z sytuacją ościenną, i tym samym właściwego określenia pozycji tej części Wielkopolski w strukturach osadniczych społeczności „łużyckich”; już na obecnym etapie badań dysponujemy istotnym korpusem źródłowym szczególnie w strefie „halsztackiej”, dobrze datowanej licznymi zabytkami metalowymi.

⁸ Gardawski 1979, 64.

ski) według K. Szamałka zdaje się wskazywać na kierunki przenikania wyrobów południowej proveniencji⁹. Odosobniona jest odmienna klasyfikacja części (?) skarbu brzeskiego (bransolety i pierścionki) i próba łączenia go z kręgiem nordyjskim¹⁰, co wydaje się być wnioskowaniem bezpodstawnym¹¹. Zapewne już w III EB rzeka Proсна miała charakter ważnej arterii wodnej w kontaktach interregionalnych¹², szczególnie czytelny we wczesnej epoce żelaza. W tym miejscu warto także zasygnalizować potrzebę szczegółowych badań metaloznawczych brzeskiego depozytu, bowiem ślady na tarczach spiralnych mogą przemawiać za tym, że nie jest to jednorodny drut złoty, lecz drut miedziany lub mosiężny owinięty złotą folią, kryjącą rdzeń¹³. Przy wykorzystaniu takiej technologii zostały wykonane tarczki wchodzące w skład skarbu z Wołowa na Śląsku¹⁴. W tym kontekście koncepcja, że są to być może półprodukty przeznaczone do dalszej obróbki¹⁵, byłaby trudna do zaakceptowania.

Obraz tej swoistej „puszki” osadniczej w środkowym okresie epoki brązu na analizowanym obszarze należy interpretować w dwojaki sposób. Może być ona wynikiem dyspersyjnego charakteru osadnictwa wczesnołużyckiego, którego efemeryczny obraz nie jest bynajmniej spowodowany stanem badań terenowych. Druga hipoteza zakłada natomiast, iż teren ten stanowił strefę pogranicza i jako „ziemia niczyja” mógł być miejscem obrzędowego deponowania różnych przedmiotów, determinowanego przyczynami kulturowymi¹⁶. Wyjątkowe znaczenie punktu złożenia¹⁷ brzeskiego skarbu, funkcjonujące zapewne w kulturze symbolicznej miejscowej społeczności, mogło mieć poważniejsze implikacje w wyborze miejsca założenia przedmiotowej nekropolii.

Ważnym elementem lokalnej (i nie tylko) problematyki środkowego okresu epoki brązu jest grób szkieletowy odkryty w Karsach (gm. Gołuchów, pow. pleszewski), położonych ok. 10 km od Brzezia. Pozycję chronologiczną tego grobu określa dobrze wchodząca w skład jego wyposażenia szpila uchata z trąbkowatą główką (typ C wariant Galowice)¹⁸. Obiekt ten został przez M. Gedla zaliczony do

⁹ Szamałek 2009, 146.

¹⁰ Żychlińska 2008, 46–47.

¹¹ Kaczmarek 2012, 353. Poza tym skarb z Brzezia charakteryzuje się wysokim stopniem jednolitości stylistycznej (proste ozdoby z podwójnego drutu) i przypisanie tylko części depozytu odmiennego pochodzenia musi budzić kontrowersje.

¹² Kaczmarek 2012, ryc. 156 (tam wcześniejsza literatura).

¹³ Chłodnicki 1996, 29.

¹⁴ Sarnowska 1966, 13.

¹⁵ Kaczmarek 2012, 321.

¹⁶ Blajer 1995, 99; przyczyny takiego działania mogą mieć odmienny charakter i być motywowane np. chęcią uchronienia przed profanacją lub obawą przed sprowadzeniem nieszczęścia – Larsen 1982, 20; Blajer 1995, 52.

¹⁷ W związku z przypadkowymi okolicznościami odkrycia nie jest znany jego pierwotny kontekst i tym samym możliwość stwierdzenia charakteru jego depozycji – jednorazowego czy wielokrotnego; stosunkowo jednolity skład tego skarbu przemawia za pierwszą z wymienionych możliwości.

¹⁸ Essen 1985, 14, Taf. 2: 33.

zwartego skupiska terytorialnego¹⁹ cmentarzysk z grobami szkieletowymi, według wszelkiego prawdopodobieństwa użytkowanymi przez grupę ludności hołdującą archaicznej już wtedy inhumacji²⁰. Tak obszerne ugrupowanie, zlokalizowane częściowo w strefie wcześniejszego przemieszania elementów trzcinieckich i mogiłowych²¹, miało zapewne bardzo niejednorodny charakter. W swoim najnowszym dziele M. Kaczmarek²² interpretuje nawet ten pochówek jako epigonalny obiekt mogiłowy, trzciniecki bądź mogiłowo-trzciniecki, za czym przemawia m.in. brak ceramiki z ornamentyką guzową.

Przyjmuje się, że w młodszej fazie III EB i w początkach IV EB na terenie Kujaw i wschodniej Wielkopolski zaczęła rozwijać się lokalna odmiana kultury łużyckiej – grupa (podgrupa?) wschodniowielkopolska²³. Tak wczesne datowanie procesu jej wyodrębnienia jest nadal kwestią kontrowersyjną. Nawiązania do materiałów środkowopolskich, zwłaszcza w zakresie ceramiki naczyniowej, pozwalają traktować ten obszar jako część grupy wschodniej kultury łużyckiej²⁴. Począwszy od młodszej epoki brązu następuje wyraźny rozwój nowo utworzonych grup, przejawiający się we wzmożonej kolonizacji wewnętrznej²⁵, polegającej na zasiedlaniu terenów położonych dalej od dużych arterii wodnych. Na początku tego okresu zaczyna funkcjonować długotrwała nekropola w pobliskim Pleszewie (stan. 2)²⁶, a od drugiej połowy IV EB, obok omawianego stanowiska w Brzeziu, również cmentarzysko w Pacanowicach (gm. Pleszew)²⁷.

Na uwagę zasługuje kolejny przykład importowanych przedmiotów brązowych (2–3 zapinki o soczewkowatym kabłąku typu Spindlersfeld) z okolic Gołuchowa, datowanych na HaB₁, zaliczonych do skarbów związanych z grupą górnośląsko-małopolską²⁸. Za intensywnymi kontaktami lokalnych społeczności łużyckich z Południem w późniejszej epoce brązu przemawiają także inne importy, jak nóż typu Seeboden z okolic Gołuchowa i siekierka z wyodrębnionym ciosem z pobliskiego Kajewa, mogące być w istocie częścią większych zdekompletowanych depozytów.

Późny okres epoki brązu przynosi dalszą intensyfikację osadnictwa na tych terenach (tendencja „ogólnołużycka”). Nadal były użytkowane dawne cmentarzyska

¹⁹ Północna część Górnego Śląska, północno-zachodnia Małopolska, południowa Wielkopolska (Sulmierzyce, Masanów).

²⁰ Gedl 1964, 116, 117, mapa 1.

²¹ Gediga 1978, 166; Bukowski 1980, 301.

²² Kaczmarek 2012, 258.

²³ Gedl 1989, 633.

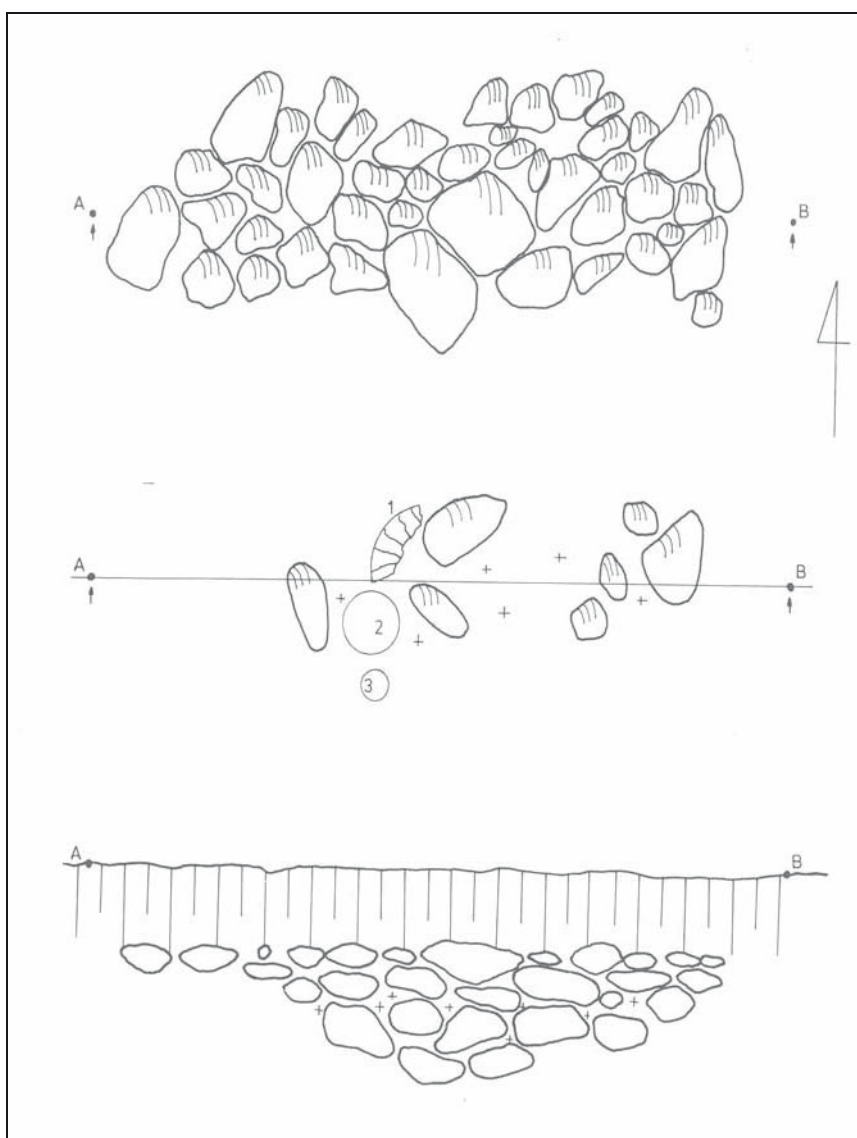
²⁴ Gedl 1989, 633.

²⁵ Gedl 1989, 526.

²⁶ Pudełko 2001, 187–203.

²⁷ Pudełko 1986, 272–273.

²⁸ Szafranski 1955, 137, tabl. XLIX: 583, 586; Gedl 1989, 525, tabl. CX: 15; Blajer 1995, 101, 107, mapa 2.



Ryc. 2. Brzezie, gm. Pleszew, pow. pleszewski, stan. 29. Plan grobu 360

Fig. 2. Brzezie, Pleszew Commune, Pleszew District, site 29. Plan of grave 360

oraz nowe nekropolie w Pleszewie, stan. 7²⁹, i prawdopodobnie – znane tylko z przypadkowych odkryć – miejsca chowania zmarłych w gminie Pleszew: Bogu-

²⁹ Stanowisko 7 w Pleszewie należy prawdopodobnie traktować jako wyraźnie oddzielną strefę stanowiska 2.

sławice, Rokutów, Dobra Nadzieja, Pardelak, Tursko, Turowy, Paulinowo-Szkudła i Zawidowice³⁰. Wyniki dotychczas przeprowadzonych badań wykopaliskowych i powierzchniowych w ramach AZP wskazują na wysoki poziom habitacji społeczności kultury łużyckiej od IV EB do HaD w rejonie środkowego i dolnego Neru. Już na tym etapie badań zaobserwowane zjawiska możemy określić mianem pleszewskiego skupiska osadniczego, które obejmuje koncentracje stanowisk wokół Pleszewa, Brzezia i Grodziska, gdzie od schyłku epoki brązu funkcjonuje wspomniane cmentarzysko w Pacanowicach³¹, a w HaC – osada obronna w Grodzisku³².

Materiał archeologiczny (IV–V EB) pochodzący z tej części Wielkopolski pozbawiony jest cech pozwalających na jednoznaczne przyporządkowanie tych terenów konkretnej grupie kultury łużyckiej. Sytuację taką próbuje tłumaczyć się niejednorodnością tła starszobronzowego³³, rozumianego jako strefa przemieszania trzciniecko-mogiłowego, której rdzeń stanowiła dolina Prosnicy. Istotny wydaje się być kontaktowy charakter tego obszaru, zwłaszcza ujawniający się w stosunku do społeczności zachodniowielkopolskich i tworzących grupę górnośląsko-małopolską (szczególnie podgrupę kępińską), a także środowiska środkowopolskiego. Lokalny, swoisty konglomerat cech kulturowych przejawia się głównie we współwystępowaniu różnych form ceramicznych i niektórych elementów obrządku pogrzebowego, charakteryzujących wymienione ugrupowania³⁴.

Na odrębne omówienie zasługuje w tym kontekście schyłkowobronzowy grób 360 (ryc. 2) z brzeskiej nekropolii, nawiązujący swoją formą do specyficznej grupy pochówków bezpopielnicowych, znanych głównie z terenów objętych przez grupę górnośląsko-małopolską³⁵. Z powodu niedostatecznej ilości materiału osteologicznego nie udało się stwierdzić anatomicznego porządku depozycyjnego, nawiązującego do naturalnego układu ciała w grobach szkieletowych. Warto podkreślić, że

³⁰ Pudełko 1987, 283.

³¹ Pudełko 1991, 140, 141.

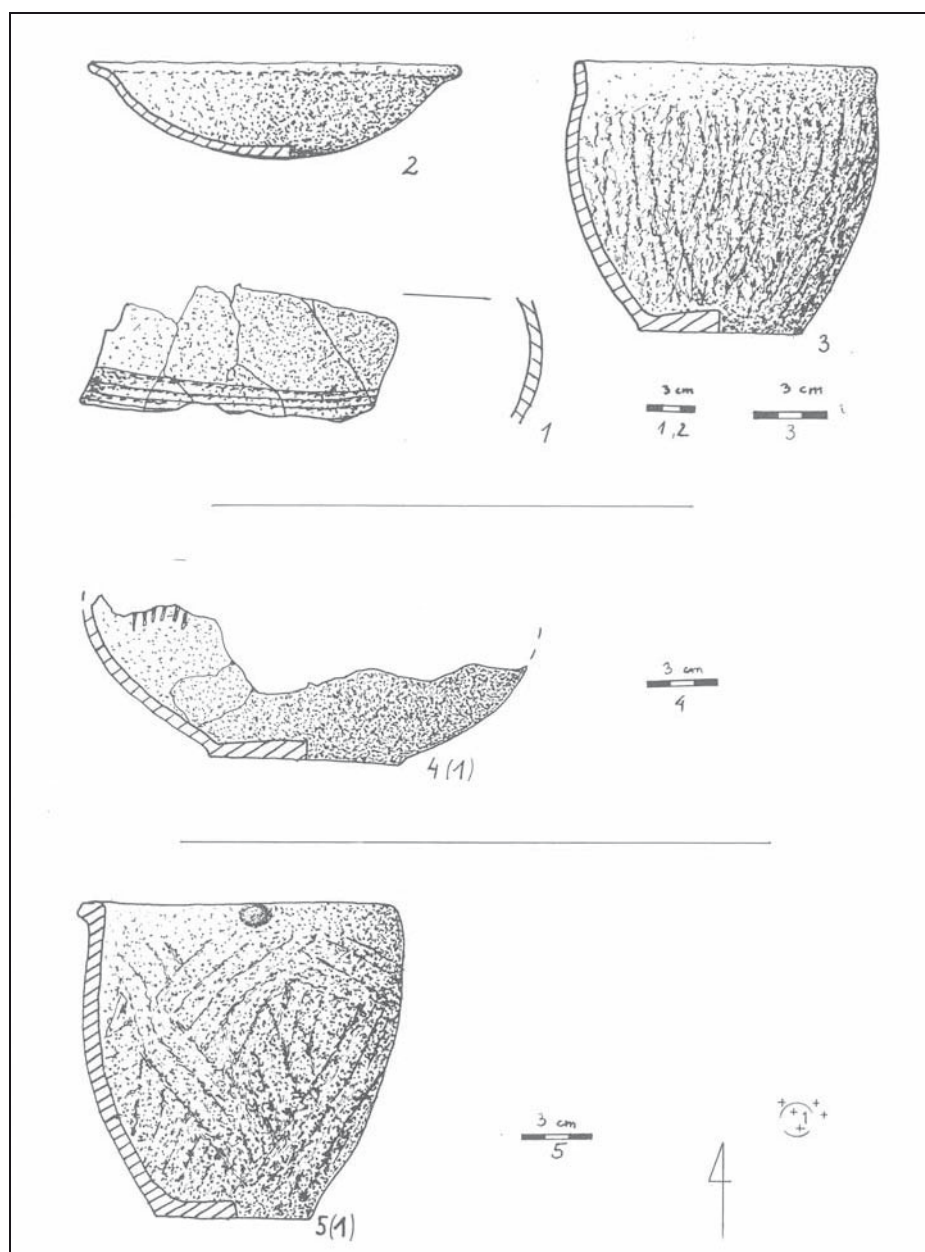
³² Śmigielski 1993, 347–357.

³³ Kaczmarek 2002, 294.

³⁴ Za cechy związane z grupą górnośląsko-małopolską, występujące na cmentarzysku w Brzeziu, uznano: formę grobu 360, znaczącą obecność mis profilowanych z uszkiem, zdobienie brzegów mis i czerpaków plastycznymi występami (np. grób 349 – ryc. 7: 2, 3), umieszczanie uszka na największej wydętości brzuśca (np. grób 358 – ryc. 8: 1), zacieranie różnic pomiędzy poszczególnymi partiami naczyń (Wiklak 1972, 54–56), wazy zdobione poziomymi guzami, występowanie glinianych rogów (por. Kufel-Dzierzowska 1995, 225–232).

Do cech związanych z grupą zachodniowielkopolską zaliczono: misy stożkowate o karbowanej krawędzi i stożkowate kubki zdobione w strefie przydennej dookólnymi żłobkami; naczynia te – powszechnie występujące w inwentarzach grobowych na nekropoliach położonych dalej na północny zachód (pow. jarociński) – są prawie (misy) lub zupełnie (kubki) nieobecne na rozpatrywanym obszarze. Ze środowiskiem środkowopolskim łączyć należy m.in. powszechność przykrywania grobów rozległymi brukami kamiennymi i wybrane formy ceramiczne (por. Kaszewski 1975, 129, 131, 135).

³⁵ Gedl 1989, s. 396, 397.



Ryc. 3. Brzezie gm. Pleszew, pow. pleszewski, stan. 29. Ceramika z grobów 360, 359, 399

Fig. 3. Brzezie, Pleszew Commune, Pleszew District, site 29. Pottery from graves 360, 359, 399

także pozostałe pochówki bezpopielnicowe zarejestrowane na brzeskiej nekropolii charakteryzowały się minimalną ilością kości, co uniemożliwiało określenie wieku i płci zmarłych. Należy przypuszczać, że nie jest to sytuacja przypadkowa, lecz nieznaną bliżej element obrządku pogrzebowego. Zasadniczą odmiennością w stosunku do tego typu pochówków znanych z południowej Polski (np. Danków, pow. częstochowski, Przeczyce, pow. zawierciański) jest orientacja na linii E–W³⁶. Forma pochówku może wskazywać na oddziaływania grupy górnośląsko-małopolskiej, poprzez kontakty handlowe lub związki rodzinne, na Wielkopolskę. M. Gedl dopuszcza nawet możliwość napływu fali migracyjnej w V EB z obszaru tej grupy na tereny wschodniej Wielkopolski i Kujaw³⁷, gdzie poza grobami szkieletowymi odnotowano analogiczne pochówki bezpopielnicowe³⁸. Niewykluczone jednak, że tak specyficzne zachowania sepulkralne są wyrazem zróżnicowanych praktyk kulturowych związanych z indywidualną pozycją zmarłego za życia i jego miejscem w grupie społecznej³⁹.

Egzemplifikacją niejednorodnej sytuacji kulturowej tego odcinka dorzecza Prosną jest także występowanie na tym obszarze grobów kurhanowych, np. pochówek nr 371 z cmentarzyska w Brzeziu (ryc. 4–6), datowany tutaj na HaB₃. Należy przypuszczać – za autorem badań – że pierwotnie nad całością konstrukcji kamiennych zalegał nasyp ziemny⁴⁰, który uległ zupełnej niwelacji na skutek czynników denudacyjnych i agrarnych⁴¹. Bardzo podobne układy kamienne odkryto również w innej strefie brzeskiej nekropolii (grób 192), a także na nieznacznie oddalonych cmentarzyskach w Pleszewie, stan. 2⁴², i Osieku, pow. jarociński⁴³, datowanych na IV EB–HaC. Według T. Malinowskiego⁴⁴, obszar zwartego występowania grobów kurhanowych w okresie od IV EB do schyłku V EB obejmował Pomorze Zachodnie, Pomorze Gdańskie, ziemię lubuską, a także pomniejszych skupiska w różnych częściach Polski, przy całkowitym – co warto podkreślić – ich braku na Pojezierzu Wielkopolskim⁴⁵. Uznając groby z dookólnymi kręgami kamiennymi za zniwelowane kurhany, przyjąć można, że ich zasięg obejmował też prawdopodobnie tereny tej części wschodniej Wielkopolski, z eksponowanym cmentarzyskiem w Żdzeniach, pow. turecki (227 grobów kurhanowych).

³⁶ Analogiczną orientację zaobserwowano w przypadku 7 grobów na nekropolii w Łubnicach, gm. Łubnice, nad górną Prosną (Kaszewski 1988, 131); także jeden z pochówków szkieletowych z cmentarzyska w Czerniaku, gm. Mogilno (Kaczmarek 2012, 259), miał orientację na linii E–W.

³⁷ Gedl 1964, 94, 95; 1975, 134; 1989, 633.

³⁸ Zielonka 1952, 21, 24.

³⁹ Szamałek 1995, 221.

⁴⁰ Pudełko 1995, 174.

⁴¹ Położenie grobu 371 na wyraźnej kulminacji terenu mogło sprzyjać procesom deflacyjnym.

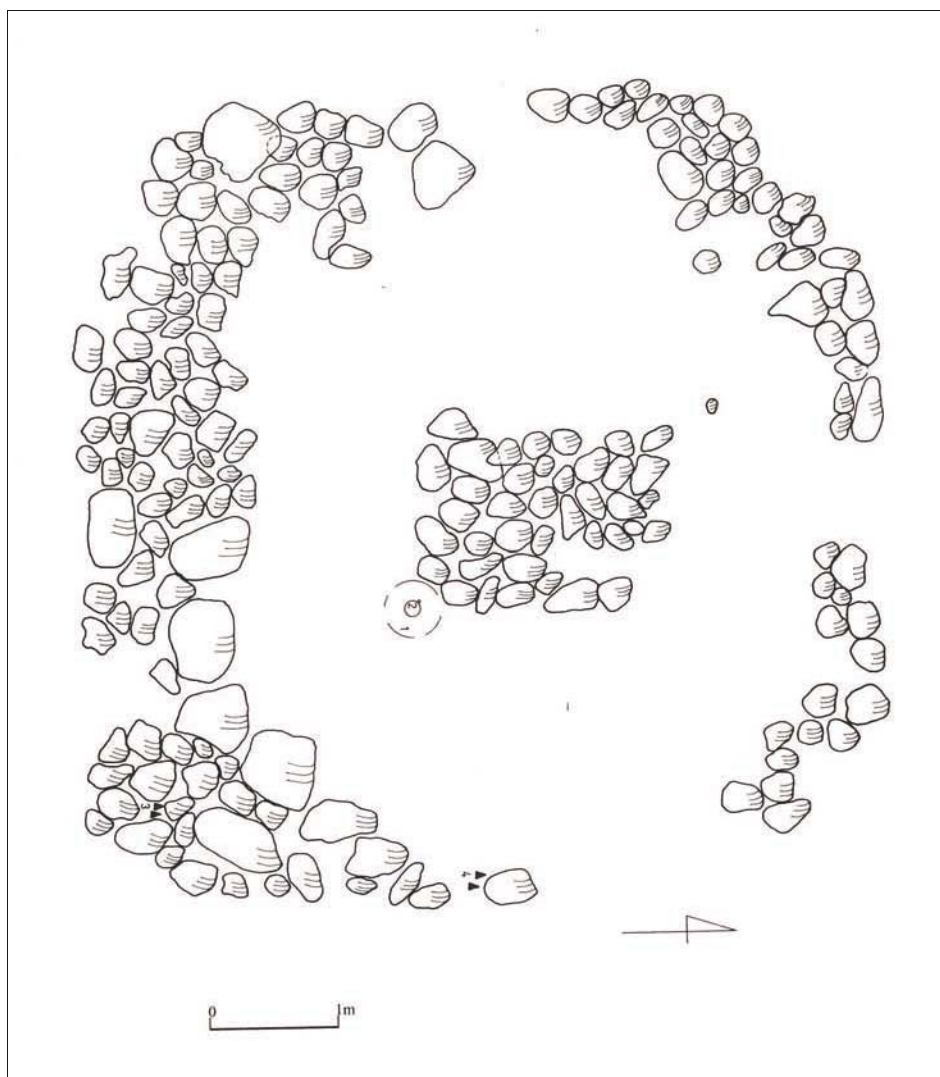
⁴² Pudełko 2001, 187 (na cmentarzysku tym odkryto 8 grobów z kręgami kamiennymi).

⁴³ Rajkowska 1984, 14, 15, ryc. 8, 15.

⁴⁴ Malinowski 1962, 16–18; 1985, s. 351.

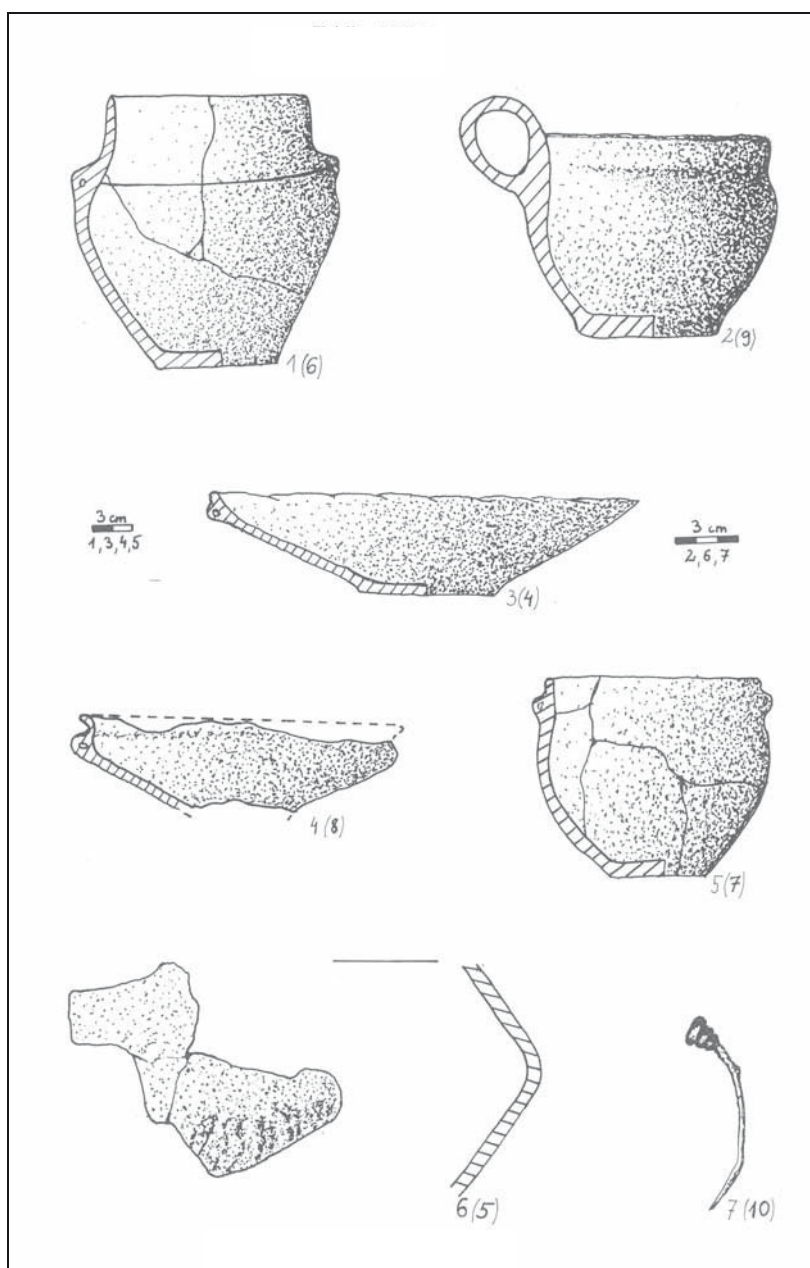
⁴⁵ Malinowski 1962, mapy I i II; Szamałek 2009, 138.

Potwierdzeniem rubieżowego charakteru tych terenów w późnej epoce brązu jest także „okresowość” wydzielenia grupy wschodniowielkopolskiej, która po zaniku w V EB i HaC ponownie pojawia się w postaci wydzielanych taksonów



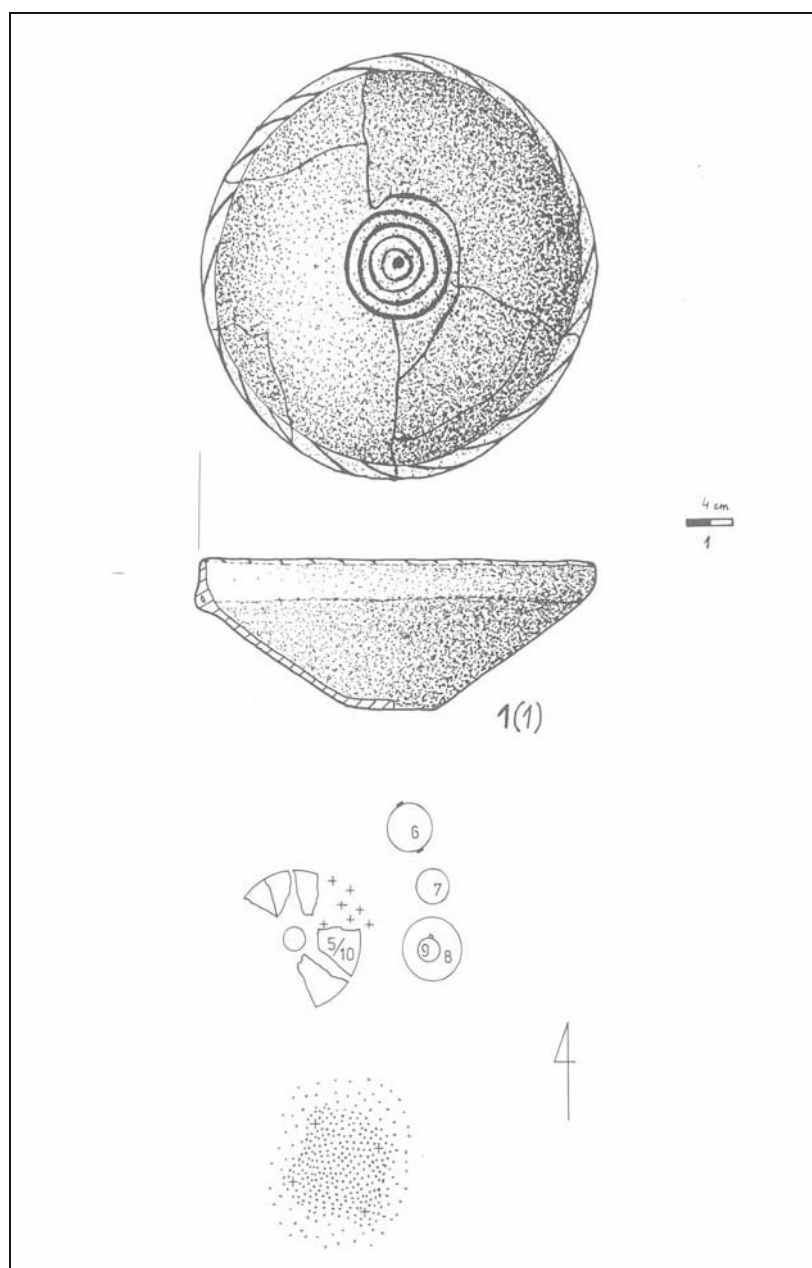
Ryc. 4. Brzezie, gm. Pleszew, pow. pleszewski, stan. 29. Grób 371 – rzut poziomy konstrukcji kamiennych

Fig. 4. Brzezie, Pleszew Commune, Pleszew District, site 29. Grave 371 – horizontal projection of stone constructions



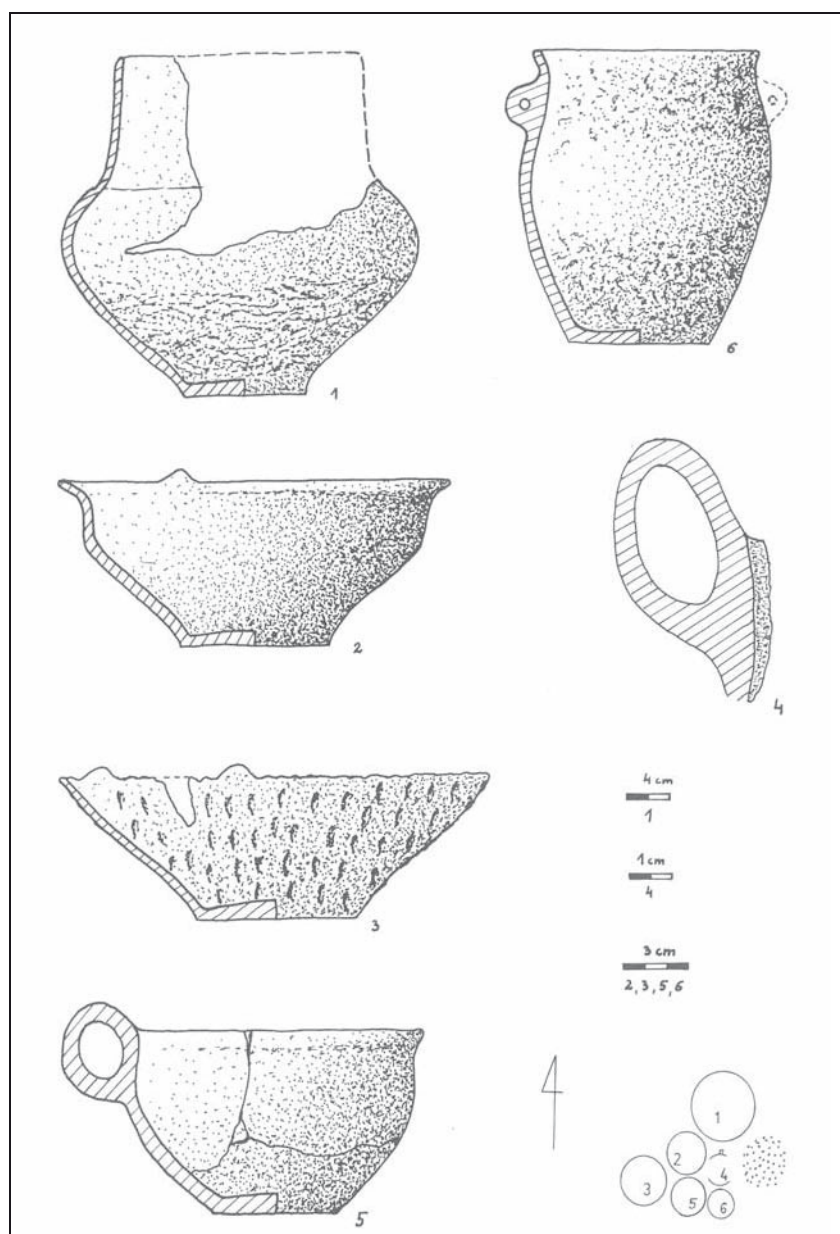
Ryc. 5. Brzezie, gm. Pleszew, pow. pleszewski, stan. 29. Grób 371 – ceramika i szpila brązowa typu Choryń

Fig. 5. Brzezie, Pleszew Commune, Pleszew District, site 29. Grave 371 – pottery and a bronze pin of Choryń type



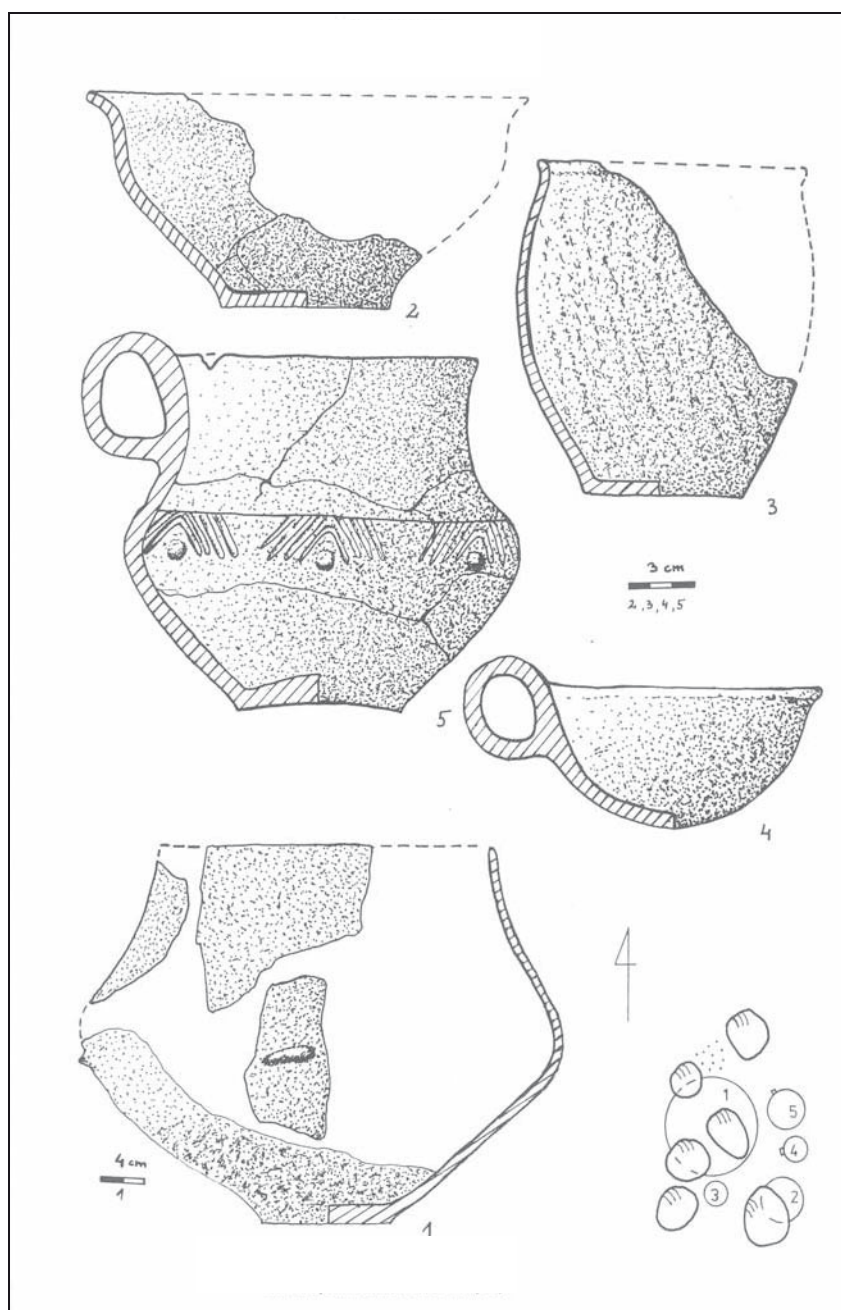
Ryc. 6. Brzezie, gm. Pleszew, pow. pleszewski, stan. 29. Grób 371 – misa i rzut poziomy jamy grobowej

Fig. 6. Brzezie, Pleszew Commune, Pleszew District, site 29. Grave 371 – bowl and horizontal projection of the grave pit



Ryc. 7. Brzezie, gm. Pleszew, pow. pleszewski, stan. 29. Grób 349 – inwentarz ceramiczny i plan grobu

Fig. 7. Brzezie, Pleszew Commune, Pleszew District, site 29. Grave 349 – pottery and grave plan



Ryc. 8. Brzezie, gm. Pleszew, pow. pleszewski, stan. 29. Inwentarz i plan grobu 358

Fig. 8. Brzezie, Pleszew Commune, Pleszew District, site 29. Pottery and grave plan 358

w HaD⁴⁶. Taki stan rzeczy miał być rezultatem podkreślanych w literaturze przedmiotu znaczących wpływów lub nawet migracji ludności grupy górnośląsko-małopolskiej⁴⁷. Nie były to jednak oddziaływania na tyle silne, aby kwestionować odrębny rozwój kulturowy przedmiotowego makroregionu⁴⁸.

Za istnieniem strefy kontaktowej z ugrupowaniami związanymi z grupą zachodniowielkopolską – czy też do niej należącymi – przemawiają stanowiska tego typu zlokalizowane w sąsiednim powiecie jarocińskim. Pozostaje to w zgodzie z ustaleniami M. Kaczmarka⁴⁹ odnośnie do wschodniego zasięgu przestrzennego występowania elementów zachodniowielkopolskich. Warto podkreślić, że również w odniesieniu do materiałów z tamtejszych nekropolii sugerowano istnienie oddziaływań południowych (górnośląsko-małopolskich), widocznych na przykład w Sierszewie (gm. Żerków, pow. jarociński)⁵⁰.

Za peryferyjno-kontaktowym charakterem południowej części dorzecza dolnej Proсны przemawia ponadto nieprzypadkowa – jak należy przypuszczać – koncentracja skarbow⁵¹. Zjawisko to, znamienne dla stref pogranicznych, czytelne jest w dorzeczu środkowej Proсны jeszcze we wczesnej epoce żelaza, kiedy dolina tej rzeki, w świetle dyspersji przedmiotów importowanych⁵², stanowi *de facto* barierę dla intensywnych wpływów z kręgu kultury halsztackiej.

BIBLIOGRAFIA

- Bartkowski T.
1970 *Wielkopolska i Środkowe Nadodrze*, Warszawa.
- Błajer W.
1995 Skarby brązowe grupy górnośląsko-małopolskiej kultury łużyckiej [w:] *Dziedzictwo kulturowe epoki brązu i wczesnej epoki żelaza na Górnym Śląsku i w Małopolsce, Śląskie Prace Prahistoryczne* 4, s. 97–112.
- Bukowski Z.
1980 W sprawie wczesnych faz epoki brązu w południowej strefie Polski (uwagi dyskusyjne), *Archeologia Polski* 25, s. 281–334.
- Chłodnicki M.
1996 *Skarby Muzeum Archeologicznego w Poznaniu*, Poznań.

⁴⁶ Kostrzewski 1955, mapki 7–10; Kostrzewski, Chmielewski, Jażdżewski 1965, ryc. 37, 51, 62, 76; Kaczmarek 2002, 294.

⁴⁷ Gedl 1964, 94, 95; 1975, 134.

⁴⁸ Szamałek 1995, 221; 2009, 158.

⁴⁹ Kaczmarek 2002, 304.

⁵⁰ Zeylandowa 1965, 102.

⁵¹ Błajer 1995, 97, 99, 106, mapy 1, 3, 4.

⁵² Pudełko 2005, 9–24.

- Durczewski D.
1963 Dalsze materiały z cmentarzyska kultury łużyckiej w Rogowie, pow. Gostyń, *Fontes Archaeologici Posnanienses* 14, s. 164–177.
- Essen R.
1985 Die Nadeln in Polen II (Mittlere Bronzezeit), *Prähistorische Bronzefunde* XIII/9, München.
- Fogel J.
1975 Z dziejów archeologii polskiej z połowy XIX i początku XX wieku (w kręgu Mecenatu Działyńskich i Zamoyskich), *Fontes Archaeologici Posnanienses* 26, s. 169–179.
- Gardawski A.
1979 Od środkowej epoki brązu do środkowego okresu lateńskiego [w:] *Prahistoria Ziem Polskich*, t. IV, red. J. Dąbrowski, Z. Rajewski, Wrocław–Warszawa–Kraków–Gdańsk.
- Gediga B.
1978 Starszy okres epoki brązu na zachodnich ziemiach polskich w zasięgu „kultury przedłużyckiej” [w:] *Prahistoria Ziem Polskich*, t. III. *Wczesna epoka brązu*, red. A. Gardawski, J. Kowalczyk, Wrocław–Warszawa–Kraków–Gdańsk, s. 137–172.
- Gedl M.
1964 Szkieletowy obrządek pogrzebowy w kulturze łużyckiej, *Prace Archeologiczne* 6, Kraków.
1989 Środkowa i młodsza epoka brązu i wczesna epoka żelaza (cykl łużycko-pomorski) [w:] *Pradzieje Ziem Polskich*, t. 1, cz. 2, Warszawa–Łódź, s. 488–761.
- Kaczmarek M.
2002 *Zachodniowielkopolskie społeczności kultury łużyckiej w epoce brązu*, Poznań.
2012 *Epoka brązu na Nizinie Wielkopolsko-Kujawskiej w świetle interregionalnych kontaktów wymiennych*, Poznań.
- Kaszewski Z.
1975 Kultura łużycka w Polsce środkowej, *Prace i Materiały Muzeum Archeologicznego i Etnograficznego w Łodzi, Seria Archeologiczna* 22, s. 123–166.
1988 Cmentarzysko kultury łużyckiej z okresu halsztackiego na stanowisku 2 w Łubnicach, województwo kaliskie, *Prace i Materiały Muzeum Archeologicznego i Etnograficznego w Łodzi, Seria Archeologiczna* 33, s. 129–205.
- Kostrzewski J.
1955 *Wielkopolska w pradziejach*, Warszawa–Wrocław.
- Kostrzewski J., Chmielewski W., Jażdżewski K.
1965 *Pradzieje Polski*, Wrocław–Warszawa–Kraków.
- Kufel-Dzierzgowska A.
1995 Elementy grupy górnośląsko-małopolskiej kultury łużyckiej na cmentarzysku w Niechmierowie-Małej Wsi, woj. sieradzkie [w:] *Dziedzictwo kulturowe epoki brązu i wczesnej epoki żelaza na Górnym Śląsku i w Małopolsce*, *Śląskie Prace Prahistoryczne* 4, s. 225–232.

- Lavrsen J.
1982 Weapones in water a European Sacrificial Rite in Italy, *Analecta Romana Instituti Darici* 11, s. 7–25.
- Malinowski T.
1962 Obrządek pogrzebowy ludności kultury łużyckiej w Polsce, *Przegląd Archeologiczny* 14, s. 5–135.
- Pudełko E.
1986 Prace archeologiczne Muzeum Okręgowego Ziemi Kaliskiej w latach 1981–1984, *Rocznik Kaliski* 19, s. 265–282.
1987 Cmentarzisko pradziejowe w Brzeziu, gm. Pleszew. Wstępne wyniki badań, *Rocznik Kaliski* 20, s. 271–293.
1991 Wyniki badań archeologicznych pradziejowego cmentarzyska w Brzeziu w latach 1986–1988, *Rocznik Kaliski* 22, s. 125–161.
1995 Wyniki badań archeologicznych pradziejowego cmentarzyska w Brzeziu pod Pleszewem w lat 1989–1994, *Rocznik Kaliski* 25, s. 171–198.
2001 Cmentarzisko ludności kultury łużyckiej na stanowiskach 2 i 7 w Pleszewie, woj. wielkopolskie, *Materiały i Sprawozdania Rzeszowskiego Ośrodka Archeologicznego* 22, s. 187–203.
2005 Południowo-wschodniowielkopolska strefa rozprzestrzeniania się materialnych śladów kontaktów kulturowo-wymiennych w okresie halsztackim (750–400 r. AC), *Rocznik Kaliski*, 31, s. 9–24.
- Rajkowska E.
1984 Materiały z cmentarzyska kultury łużyckiej w Osieku, gm. Jarocin, woj. kaliskie, *Fontes Archaeologici Posnanienses* 33, s. 1–18.
- Sadowski J.N.
1877 *Wykaz zabytków przedhistorycznych na ziemiach polskich*, z. 1, Dorzecza Warty i Baryczy, Kraków.
- Sarnowska W.
1966 Pierwsze złote wyroby na Śląsku, *Silesia Antiqua* 8, s. 7–28.
- Schwartz W.
1876 Jahresbericht über die Funde im Posen in Jahre 1876, *Zeitschrift für Ethnologie* 8, s. 270–288.
- Szafrański W.
1955 *Skarby brązowe z epoki wspólnoty pierwotnej (IV i V okres epoki brązu w Wielkopolsce)*, Warszawa–Wrocław.
- Szamałek K.
1995 Pochówki szkieletowe w Lachmirowicach nad Gopłem (woj. Bydgoszcz) a zagadnienie ich związku z grupą górnośląsko-małopolską kultury łużyckiej [w:] *Dziedzictwo kulturowe epoki brązu i wczesnej epoki żelaza na Górnym Śląsku i w Małopolsce*, *Śląskie Prace Prahistoryczne* 4, s. 215–222.
2009 *Procesy integracji kulturowej w młodszej epoce brązu i początkach epoki żelaza na Pojezierzu Wielkopolskim*, Poznań.

- Szczurek G.
2001 *Nekropolia społeczności kultury łużyckiej w Brzeziu, woj. wielkopolskie, stan. 29 (strefa północna)* [maszynopis pracy magisterskiej, Biblioteka Instytutu Prahistorii UAM].
- Szydłowska E.
1963 Diademy i zawieszki skroniowe grupy górnośląsko-małopolskiej kultury łużyckiej, *Archeologia Polski* 8, s. 44–68.
- Śmigieński W.
1993 Grodziska ludności kultury łużyckiej w Wielkopolsce [w:] *Miscellanea archaeologica Thaddaeo Malinowski dedicate que Franciscus Różnowski curavit*, Słupsk–Poznań, s. 347–357.
- Wiklak H.
1972 Późne stadia rozwojowe środkowopolskiej grupy kultury łużyckiej, *Prace i Materiały Muzeum Archeologicznego i Etnograficznego w Łodzi* 19, s. 15–174.
- Zeylandowa M.
1965 Cmentarzysko kultury łużyckiej w Sierszewie, pow. Jarocin, *Fontes Archaeologici Posenienses* 16, s. 79–103.
- Zielonka B.
1952 Badania w Lachmirowicach w pow. inowrocławskim w 1951 r., *Z otchłani wieków* 21, s. 19–24.
- Żychlińska J.
2008 *Recepcja „importu” nordyjskiego na ziemiach polskich we wczesnych fazach kultury łużyckiej*, Poznań.

**LUSATIAN SETTLEMENT NEAR BRZEZIE
IN SOUTHERN WIELKOPOLSKA (GREATER POLAND)**

Summary

The Lusatian necropolis in Brzezie, the district of Pleszew, is the largest thoroughly investigated cemetery in that part of Wielkopolska. 366 analysed burials dated to the Late Bronze Age and the Early Iron Age makes the cemetery one of the most important sites of the Lusatian culture in the Prosna River basin. The Pleszew settlement concentration held a significant position in the development of the Lusatian communities as a contact zone of various groups from western Wielkopolska (*zachodniowielkopolska* group), Górny Śląsk-Małopolska (*górnoszląsko-malopolska* group) and central Poland (*środkowopolska* group). The paper presents the attempt to characterise cultural processes reflected mostly in the coexistence of vessel forms typical for adjacent provinces, as well as selected burial rites. A peripheral character of the discussed area is also reflected in the concentration of imported deposits of metal items.

Translated by Lucyna Leśniak