

WŁADYSŁAW ŁOSIŃSKI (Poznań)

NIKTÓRE MOMENTY DZIEJÓW SŁOWIAŃSZCZYZNY POŁABSKIEJ W IX - X W. W ŚWIETLE ELEMENTÓW ANALIZY OSADNICZEJ

W literaturze przedmiotu panuje dość zgodne przekonanie o załamaniu się w drugiej ćwierci IX w. aktywności politycznej u plemion wieleckich, stanowiących w VIII i w pierwszych dziesiątkach lat IX stulecia liczącą się siłę polityczną u wschodnich rubieży monarchii karolińskiej. Przypuszcza się, że u źródeł bierności tego ludu, aktywnego zwłaszcza w latach 789 - 823, leży kryzys, i to wywołany najpewniej przyczynami wewnętrznymi, brak bowiem było wówczas powodów zewnętrznych wobec osłabienia Cesarstwa po 823 r.¹ Niestety przejawy tego kryzysu nie są nam bliżej znane, brak na ten temat informacji w materiale kronikarskim ówczesnej doby. Na ogół sądzi się, że w płaszczyźnie politycznej kryzys ten wiązał się z upadkiem dość rozwiniętej w formie wieleckiej organizacji wielkoplemiennej, zastąpionej w drugiej połowie IX w. przez terytorialnie nie tak rozległy związek lucicki, o bardziej archaicznej strukturze organizacyjno-ustrojowej, składający się zaledwie z 4 małych plemion². Wiadomość o plemieniu *Uuilei*, złożonym z czterech *regiones*, zawdzięczamy Geografowi Bawarskiemu, powstanie zatem tego źródła wyznacza, jak sądzą niektórzy badacze, *terminus ad quem* przypuszczalnego kryzysu³.

¹ H. Łowmiański, *Początki Polski*, t. 5, Warszawa 1973, s. 249 - 251.

² Według niektórych starszych badaczy miał wówczas nastąpić upadek władzy wielkksiążęcej typu monarchicznego i kształtowanie się ustroju o znamionach republikańskich; przegląd literatury na ten temat daje G. Labuda, *Organizacje państwowe Słowian zachodnich w okresie kształtowania się państwa polskiego (od VI do połowy X wieku)*, w: *Początki Państwa Polskiego, Księga Tysiąclecia*, t. 1, Poznań 1962, s. 61 - 65. Teza o istnieniu wśród Wieletoń w IX w. tendencji organizacyjno-państwowych została odrzucona przez współczesną naukę, chociaż nie kwestionuje się samego faktu zmian, które dokonały się wówczas w strukturze organizacyjnej plemion wieleckich; por. tu W. H. Fritze, *Beobachtungen zu Entstehung und Wesen des Lutizenbundes*, *Jahrbuch für die Geschichte Mittel- und Ostdeutschlands* 7, s. 9, 11; G. Labuda, *Z badań nad osadnictwem i ustrojem Słowian połabskich*, *Slavia Occidentalis* 22, s. 318 - 319; J. Herrmann, *Siedlung, Wirtschaft und gesellschaftliche Verhältnisse der slawischen Stämme zwischen Oder/Neisse und Elbe*, *Studien auf der Grundlage archäologischen Materials*, Berlin 1968, s. 171 i n.; tenże, *Hauptaufgaben, Probleme und Ergebnisse der archäologischen Frühgeschichtsforschung in der DDR in den Jahren 1965 - 1970*, w: *Berichte über den II. Internationalen Kongress für Slawische Archäologie* 1, Berlin 1970, s. 146 - 147; H. Łowmiański, op. cit., s. 249 i n.; L. Leciejewicz, *Słowiańszczyzna zachodnia*, Wrocław-Warszawa-Kraków-Gdańsk 1976, s. 147, 155 - 156.

³ H. Łowmiański, op. cit., s. 251.

Wskazuje się jednak zarazem na charakterystyczne milezenie, poza wspomnianym Geografem Bawarskim, innych źródeł o plemionach wieleckich począwszy od 839 aż do 929 r.⁴, być może zatem kryzys był bardziej długotrwały i przybrał postać regresu o charakterze strukturalnym. Wszystko to są raczej domysły trudne do skontrolowania na podstawie dostępnych przekazów pisanych. Nie wydaje się jednak, aby była to jedyna dostępna historykowi podstawa wnioskowania. Pełniejszą ilustrację co najmniej niektórych przejawów domniemanego kryzysu dają w naszym przekonaniu źródła archeologiczne, które mogą wypełnić lukę blisko 100 lat trwającego „milezenia” źródeł pisanych o ludach wieleckich. Materiały archeologiczne z tego obszaru zasługują na baczniejszą uwagę tym bardziej, że dzięki znacznemu wysiłkowi badawczemu ostatnich lat, w wielu rejonach osiągnięto tam już określony pulap w zasobie źródeł, umożliwiający archeologii aktywne włączenie się w dyskusję mediewistów nad tym dość istotnym problemem w dziejach Słowiańszczyzny połabskiej⁵.

Szerszego omówienia w literaturze doczekała się już kwestia upadku w pierwszej połowie IX w. grupy grodów określanych mianem tzw. typu feldberskiego⁶. Były to zazwyczaj duże, nierzadko wieloczłonowe warownie o rozbudowanym systemie umocnień, stanowiące ośrodki osadnicze zamieszkałe przez grupy dochodzące niekiedy do kilkuset osadników. Ten typ grodu stanowił charakterystyczną postać wieleckiego osadnictwa obronnego. Dotychczasowe badania ujawniły jego wyraźny związek z panującymi wówczas formami ustroju plemiennego. Upadek grodów feldberskich wiązał się najpewniej z załamaniem się dotychczasowych struktur organizacyjno-instytucjonalnych ustroju plemiennego. W tym czasie można zarazem liczyć się z kształtowaniem się nowych form więzi plemiennych, których wyrazem osadniczym były nieduże warownie tzw. typu menkendorfskiego, zakładane głównie w drugiej połowie IX w. i w X w. na miejscu lub sąsiedztwie poprzednich ośrodków obronnych.

⁴ K. Wachowski, *Słowiańszczyzna zachodnia*, wyd. II, Poznań 1950, s. 102.

⁵ Wśród części historyków sensu stricto panuje nieczym nie uzasadniony pogląd o znikomych i bardzo ograniczonych możliwościach poznawczych źródeł archeologicznych, i tak np. H. Łowmiański (op. cit., s. 446 i n.) skłonny jest wyżej oceniać materiał toponomastyczny od danych archeologii w badaniach nad osadnictwem wczesnośredniowiecznym. U źródeł takiej postawy leży, jak sądzę, spieszne niekiedy formułowanie przez archeologa uogólnień opartych na wycinkowym i mało reprezentatywnym materiale. Analiza wielu zjawisk z zakresu osadnictwa możliwa jest dopiero po osiągnięciu określonego pulapu w zasobie źródeł. Z tego względu duże znaczenie przypisuje się podejmowanym ostatnio coraz częściej systematycznym poszukiwaniom powierzchniowym, prowadzonym w ramach zwartych zespołów i skupień osadniczych; patrz S. Kurnatowski, *Zakres przestrzenny archeologicznych badań terenowych a przydatność ich do analizy osadniczej*, Biuletyn Informacyjny PKZ, nr 25, s. 9 i n. Możliwości poznawcze archeologii w zakresie problematyki osadniczej zwielokrotnią się po zrealizowaniu ogromnego zadania, jakim jest wykonanie archeologicznego zdjęcia terenu ziem Polski; por. tu tenże, *Zagadnienie zdjęcia archeologicznego Polski północno-zachodniej (wprowadzenie do dyskusji)*, Sprawozdania Archeologiczne, t. 29, 1977, s. 249 i n.

⁶ Na temat grodów tego typu, ich funkcji i miejsca w strukturze społeczno-politycznej plemion wieleckich patrz E. Schultdt, *Slawische Burgen in Mecklenburg*, Schwerin

Niewiele, jak dotąd, można niestety powiedzieć na temat istoty tych nowych tendencji w rozwoju społeczno-politycznym u plemion wieleckich. Powstaje pytanie, czy wyrażają one bardziej zaawansowaną postać ustroju plemiennego, lepiej dostosowaną do pogłębiających się w miarę upływu czasu procesów o charakterze wczesnofeudalnym, czy też liczyć się tu raczej należy z załamaniami się wyższych dotąd form organizacji społeczno-politycznej wspólnot plemiennych. Bardziej prawdopodobna wydaje się druga alternatywa, upadek grodów feldberskich zbiega się bowiem w czasie z zanikiem informacji w ówczesnym dziejopisarstwie o aktywności politycznej u plemion wieleckich. Regresem byłaby objęta zatem co najmniej sfera stosunków społeczno-politycznych. Trudno jednak przypuszczać, aby osłabienie tętna życia społeczno-politycznego nie pozostawało w ścisłym związku z sytuacją panującą wówczas w innych dziedzinach działalności tego ludu. W niniejszym szkicu interesuje nas przede wszystkim pytanie, czy i w jakim stopniu domniemany kryzys zaważył również na aktywności osadniczej plemion wieleckich. Chodzi tu głównie o sprawdzenie przydatności stosowanych w archeologii niektórych metod analizy osadniczej w badaniach tego typu zjawisk.

Jako najbardziej przydatny do analizy uznano teren pokrywający się mniej więcej z siedzibami Dołężan, Redarów i Wkrzan oraz z dolnym odcinkiem biegu rzeki Piany i wyspą Uznam o niezbyt jasnej jak dotąd przynależności plemiennej. Terytorium to obejmuje w całości obecne powiaty Anklam, Uecker-münde, Pasewalk, Prenzlau, Strasburg, Neubrandenburg, Neustrelitz, Alenteptow i Wolgast, w części zaś powiaty Demmin, Waren, Templin i Greifswald. Obszar ten w skali całej Słowiańszczyzny nadbałtyckiej posiada jedno z najbardziej szczegółowych archeologicznych zdjęć terenu. Dotyczy to przede wszystkim dorzecza dolnej Piany w okolicach Anklam, południowej części wyspy Uznam oraz powiatu Neubrandenburg, częściowo również Neustrelitz. Pozostałe tereny nie były dotąd objęte tak szczegółowymi badaniami, i tam jednak zasób źródeł jest już dość bogaty i reprezentatywny. Najgorzej na tym odcinku przedstawia się sytuacja na obszarze utożsamianym z siedzibami Wkrzan, który z wielu względów zasługiwałby na większą uwagę w programowaniu przyszłych badań archeologicznych.

W procesie analizy uwzględniono jedynie stanowiska o bliżej określonej metryce, eliminując z rozważań dość długą listę obiektów ogólnie datowanych na okres wczesnego średniowiecza⁷. Mimo to dysponujemy serią składającą

1962; J. Herrmann, *Gemeinsamkeiten und Unterschiede im Burgenbau der slawischen Stämme westlich der Oder*, Zeitschrift für Archäologie 1, 1967, s. 207 i n.; tenże, *Siedlung, Wirtschaft und gesellschaftliche Verhältnisse...*, s. 50, 164 i n.; tenże, *Feldberg, Rethra und das Problem der wiltzischen Höhenburgen*, Slavia Antiqua 16, 1970, s. 62 i n.; tenże (red.), *Die Slawen in Deutschland. Ein Handbuch*, Berlin 1970, s. 130 i n., 156 i n., 166.

⁷ Punktem wyjścia przy sporządzaniu listy stanowisk był katalog opublikowany przez J. Herrmanna (*Siedlung, Wirtschaft und gesellschaftliche Verhältnisse...*, s. 255 i n.). Uwzględnione tam informacje uzupełniono materiałami publikowanymi w kroni-

się z blisko 450 stanowisk, obejmującą grodziska, osady i tzw. domniemane osiedla, nie licząc skarbów⁸, różnego rodzaju znalezisk luźnych i niezmiernie zresztą rzadkich cmentarzysk⁹. Szczególne zainteresowanie budzi zdecydowanie najliczniejsza grupa obiektów uznanych za pozostałości osad otwartych, stanowiąca blisko 90% ogółu uwzględnionych stanowisk archeologicznych. Ta grupa punktów osadniczych będzie też głównym przedmiotem dalszej analizy, w której zwrócimy przede wszystkim uwagę na chronologiczny rozkład osad z VI - X w. w celu uchwycenia zmian zachodzących w dynamice zasiedlenia interesującego nas tu obszaru¹⁰.

kach odkryte archeologicznych w rocznikach Bodendenkmalpflege in Mecklenburg, Schwerin. Wykorzystano ponadto następujące pozycje: J. Herrmann, *Die Ergebnisse der Ausgrabungen in Feldberg, Kr. Neustrelitz. Ein Beitrag zur Rethra-Frage*, Ausgrabungen und Funde 13, 1968, s. 198 - 204; tenże, *Die Schanze von Vorwerk bei Demmin. Die civitas des wilzischen Oberkönigs Dragowit?*, tamże 14, 1969, s. 191 - 197; tenże, *Feldberg, Rethra und das Problem...*, s. 33 i n.; tenże, *Archäologische Forschungen zur frühen Stadtentwicklung*, Ausgrabungen und Funde 21, 1976, s. 168 - 177; A. Hollnagel, *Die ur- und frühgeschichtlichen Bodendenkmäler und Funde des Kreises Strasburg*, Berlin 1973; H. Keiling, *Zur Besiedlung der Flur Zapel, Stalt Hagenow, und das Problem der älter-slawischen Keramik in Mecklenburg*, Bodendenkmalpflege in Mecklenburg, 1974, s. 193 - 228; J. Kohn, *Die slawischen Fundplätze der Gemarkung Pasewalk*, Mitteilungen des Bezirksfachausschusses für Ur- und Frühgeschichte Neubrandenburg 22/23, 1975/76, s. 45 - 58; W. Lampe, *Neue Funde des Feldberger Typs aus Wenzlin, Kr. Wolgast*, Ausgrabungen und Funde, 16, 1971, s. 211 - 217; tenże, *Usedom das Zentrum der terra Wanzlow*, Bodendenkmalpflege in Mecklenburg 1972, s. 223 - 241; A. Leube, *Zur slawischen Besiedlung der terra Wanzlow (Usedom)*, Zeitschrift für Archäologie 4, 1970, s. 37 - 45; H. J. Ott, *Die Fundplätze der Gemarkung Neverin*, Mitteilungen des Bezirksfachausschusses für Ur- und Frühgeschichte Neubrandenburg 21, 1974, s. 37 - 53; G. Rosenfeld, *Ereignisse der systematischen Gemarkungsaufnahme in Hetzdorf, Kreis Strasburg*, tamże, 20, 1973, s. 11 - 26; V. Schmidt, *Eine neue slawische Siedlung bei Neubrandenburg*, tamże, 19, 1972, s. 38 - 43; tenże, *Voruntersuchungen auf der Höhenburg Wittenborn*, tamże, 21, 1974, s. 96 - 82; tenże, *Untersuchungen auf den slawischen Insel-siedlungen in der Lieps und im Tollense-See*, Bodendenkmalpflege in Mecklenburg 1976, s. 169 - 223; U. Schoknecht, *Bemerkenswerte mittelalterliche Neufunde aus dem Bezirk Neubrandenburg*, tamże, 1970, s. 273 - 288; tenże, *Probleme der Ravensburg bei Neubrandenburg*, tamże, 1970, s. 263 - 272; tenże, *Öfen in slawischen Siedlungen*, Ausgrabungen und Funde 16, 1971, s. 207 - 211; tenże, *Krien und Grütow, zwei altslawische Burgwälle in Kreise Anklam*, tamże, 17, 1972, s. 192 - 202; tenże, *Altslawische Hausgrundrisse von Neverin, Kr. Neubrandenburg*, tamże, 17, 1972, s. 202 - 206; tenże, *Rettungsgrabungen in der kaiserzeitlichen und slawischen Siedlung von Neubrandenburg-Fritschenshof*, Bodendenkmalpflege in Mecklenburg 1975, s. 159 i n. Ze starszych ważniejszych opracowań uwzględniono: W. Filipowiak, *Wolinianie. Studium osadnicze*, Szczecin 1962; A. Hellmundt, *Die vor- und frühgeschichtlichen Denkmäler und Funde des Kreises Ueckermünde*, Schwerin 1964; A. Hollnagel, *Die vor- und frühgeschichtlichen Denkmäler und Funde des Kreises Neustrelitz*, Schwerin 1958; tenże, *Die vor- und frühgeschichtlichen Denkmäler und Funde des Kreises Neubrandenburg*, Schwerin 1962; tenże, *Der Bacherswall auf dem Nonnenhof im Kreis Neubrandenburg*, Bodendenkmalpflege in Mecklenburg, 1964, s. 253 - 264.

⁸ Na interesującym nas tu obszarze są one reprezentowane przez następujące depozyty: Penzlin-okolica, Kr. Waren, chronologia — po 798 r.; Neubrandenburg, chronologia — po 819 r.; Pinnow, Kr. Anklam, chronologia — po 864 r.; Torgelow, Kr. Ueck-

Wiek stanowisk ustalono w większości przypadków na podstawie ceramiki, którą po wnikliwym studium E. Schuldt można uznać na terenie Meklemburgii za stosunkowo dobry wyznacznik chronologii absolutnej¹¹. Archeolog poza nielicznymi wyjątkami nie ma zresztą, jak dotąd, innej alternatywy. Sprawa ta wymaga jednak bliższego rozpatrzenia, powstaje bowiem pytanie, czy datowanie stanowisk na podstawie tej kategorii źródeł nie zaważy na poprawności przedstawionych poniżej wyników analizy osadniczej. Najogólniej, nie wchodząc tu w szczegóły powszechnie znanych i obowiązujących metod postępowania, wiek stanowisk, z których zdecydowana większość pochodzi

kermünde, chronologia — po 911 r.; Görke, Kr. Anklam, chronologia — po 913 r. (?); Wietstock, Kr. Ueckermünde, chronologia — po 914 r. (?); Göritz, Kr. Prenzlau, chronologia — po 936 r. (?); Reetzow, Kr. Wolgast, chronologia — po 976 r.; Alexanderhof, Kr. Prenzlau, chronologia — po 996 r.; Gellenthin, Kr. Wolgast, chronologia — X (?) w.; Krumbeck, Kr. Neustrelitz, chronologia — X (?) w.; Pragsdorf, Kr. Neubrandenburg, chronologia — X (?) w.; Ruthenberg, Kr. Templin, chronologia — X (?) w.; Barkow, Kr. Altentreptow, chronologia — druga poł. X w.; Peenemünde, Kr. Wolgast, chronologia — druga poł. (koniec) X w.; Schweringsburg, Kr. Anklam, chronologia — druga poł. X (?) w.; patrz T. i R. Kiersnowscy, *Wczesnośredniowieczne skarby srebrne z Pomorza*, Wrocław-Warszawa 1959, s. 27 - 28, nr 1; s. 46, nr 42; s. 47, nr 43; s. 79, nr 119; s. 81 - 82, nr 123; s. 93, nr 148; s. 107 - 108, nr 180; s. 119, nr 199; R. Kiersnowski, *Wczesnośredniowieczne skarby srebrne z Polabia*, Wrocław-Warszawa-Kraków 1964, s. 25 - 26, nr 15; s. 41, nr 93; s. 38 - 49, nr 119; s. 52, nr 132; s. 54, nr 142; s. 58, nr 157; R. Kiersnowski, *Uzupełnienia do inwentarza: Wczesnośredniowieczne skarby srebrne z Pomorza*, w: M. Haisig, R. Kiersnowski, J. Reyman, *Wczesnośredniowieczne skarby srebrne z Małopolski, Śląska, Warmii i Mazur*, Wrocław-Warszawa-Kraków 1966, s. 90, nr 138 bis. W literaturze istnieją pewne rozbieżności na temat metryki niektórych wymienionych powyżej skarbow, i tak np. J. Herrmann (*Siedlung, Wirtschaft und gesellschaftliche Verhältnisse...*, s. 308, 309) deponyzy z Krumbeck i Pragsdorf datuje na przełom IX i X w., zaś skarb z Ruthenberg dopiero na XI w.

⁹ Jak dotąd z interesującego nas tu obszaru można wymienić zaledwie dwa pewne ementarzyska przypadające na starsze fazy wczesnego średniowiecza. Są to obiekty w Menzlin, Kr. Anklam (U. Schoknecht, *Ein frühgeschichtliches Brandgräberfeld mit schiffsförmigen Steinsetzungen bei Menzlin, Kr. Anklam*, Zeitschrift für Archäologie I, 1967, s. 329 - 330; tenże, *Wikingsche Gräber bei Menzlin, Kr. Anklam. Vorbericht*, Ausgrabungen und Funde 13, 1968, s. 204 - 211) oraz w Löcknitz, Kr. Pasewalk (H. Stange, K. D. Gralow, *Ein slawisches Hügelgrab von Löcknitz, Kr. Pasewalk*, tamże, 17, 1972, s. 206 - 210). Do tej grupy można zapewne zaliczyć także stanowiska w Pasewalk (Bodendenkmalpflege in Mecklenburg 1976, s. 352) i Schwennenz (tamże, 1975, s. 431).

¹⁰ Jak dotąd najciekawsze wyniki dzięki przyjęciu podobnych metod postępowania przyniosły studia S. Kurnatowskiego, ostatnio por. tegoż, *Nowsze teorie na temat pierwotnych siedzib Słowian w świetle analizy paleodemograficznej*, Slavia Antiqua 24, 1977, s. 20 i in.

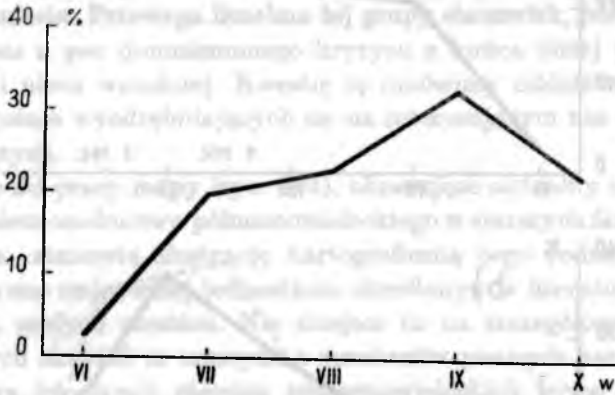
¹¹ E. Schuldt, *Die slawische Keramik in Mecklenburg*, Berlin 1956; tenże, *Slawische Töpferei in Mecklenburg*, Schwerin 1964. Badacze niemieccy jedną z cezur w rozwoju form ceramicznych na terenie Meklemburgii datują na przełom VIII i IX w. Na podstawie materiałów z Pomorza Zachodniego, dzięki odkryciu tam szeregu zespołów dobrze datowanych przez niezależne wyznaczniki chronologii absolutnej, moment ten można przesunąć na około połowę, najwcześniej na drugą ćwierć IX w. (W. Łosiński, *Początki wczesnośredniowiecznego osadnictwa grodowego w dorzeczu dolnej Parsęty (VII - X/XI w.)*, Wrocław-Warszawa-Kraków-Gdańsk 1972, s. 88 - 89). W niniejszym

z badań powierzchniowych, wyznacza rozpiętość chronologiczna typów naczyń znajdujących na poszczególnych obiektach. Część punktów osadniczych zamieszkiwano niewątpliwie krócej, spory odsetek to zapewne osady krótkotrwałe. Prezentowane poniżej szacunki, obrazujące częstotliwość występowania osad w poszczególnych stuleciach starszych faz wczesnego średniowiecza, mogą być zatem dość znacznie zawyżone, obarczając błędem obliczone na tej podstawie wskaźniki dynamiki procesu osadniczego. Przyjęta w pracy metoda postępowania może zatem budzić zastrzeżenia natury metodycznej. Wydaje się jednak, że domniemany błąd rozkłada się dość równomiernie na wszystkie stulecia analizowanego odcinka czasu, te same zasady ustalania chronologii obowiązują bowiem dla całego zbioru stanowisk archeologicznych. Zastrzeżenia te dotyczą zresztą jedynie tej jego części, która obejmuje stanowiska reprezentowane zaledwie przez jeden typ naczyń. Współwystępowanie kilku typów, niekiedy w dość długich seriach umożliwiających ustalenie relacji ilościowych między poszczególnymi składnikami zespołów ceramicznych, pozwala na bardziej precyzyjne schronologizowanie danego obiektu. Można zatem przyjąć, że podane poniżej szacunki w miarę poprawnie odzwierciedlają rzeczywiste tendencje rozwoju osadnictwa omawianej grupy plemion północno-wieleckich.

Rycina 1 przedstawia krzywą obrazującą odsetek osad otwartych przypadających na stulecia od VI do X włącznie na całym interesującym nas tu obszarze. Wyraźny wzrost krzywej ze stosunkowo niskiego pułapu 2,5% stanowisk w VI w. przypada na VII stulecie, w którym został zapoczątkowany stały, narastający w miarę upływu czasu przyrost liczby punktów osadniczych aż po IX w. włącznie. Przyrost ten najlepiej ilustruje wskaźnik łańcuchowy dynamiki osadnictwa, przedstawiony wraz ze wskaźnikami ciągłymi w tabeli 1.

szkicu przyjmujemy zatem następujące ramy czasowe dla części występujących na terenie Meklenburgii typów naczyń: typ Sukow — VI - VII w., typ Feldberg — VII-poł. IX w., typ Menkendorf — poł. IX - X w., typ Fresendorf — IX - X w. Jeśli chodzi o naczynia typów Feldberg i Menkendorf, to przyjęte dla nich ramy czasowe wyznaczają przedziały, w których formy te stanowią podstawowe składniki zespołów ceramicznych, nie oznaczają natomiast momentu pojawienia się czy też zaniku danego typu. Ostatnio J. Herrmann (*Frühgeschichtlicher Seehandelsplatz von Ralswiek auf Rügen, Ausgrabungen und Funde* 21, 1976, s. 160; tenże, *Die frühmittelalterliche slawische Siedlungsperiode*, tamże, s. 146) skłonny jest przesunąć dolną granicę chronologiczną naczyń typu Fresendorf z początków IX w. głąb VIII w. Jak dotąd sugestia ta nie znajduje potwierdzenia w materiałach z innych stanowisk o bogatym ukladzie warstw kulturowych, zachowujemy zatem datowanie tego typu naczyń zaproponowane uprzednio przez E. Schulda. Problem relacji chronologicznej naczyń typów Sukow i Feldberg należy ciągle do spraw żywo dyskutowanych w literaturze przedmiotu; por. ostatnio J. Żak, *Migracje Słowian w kierunku zachodnim w V/VI - VII w. ne.*, *Studia Historica Slavico-Germanica*, t. 6, 1977, s. 25 - 27. W naszym przekonaniu naczynia typu Sukow reprezentują starszą, słabą liczebnie falę napływu Słowian na teren Meklenburgii, zaś naczynia typu Feldberg wiążą się z chronologicznie nieco młodszą falą osadnictwa wieleckiego. Początki pobytu Słowian na tym obszarze przypadają najpewniej dopiero na około połowę VI w., tak też raczej należałoby datować najstarsze zespoły naczyń typu Sukow.

W X w. frekwencja osad spada do poziomu nieco poniżej liczebności charakteryzującej VIII w. W krajobrazie osadniczym tej części terytorium północno-wieleckiego musiały zatem w końcu IX i na początku X w. mieć miejsce dość istotne zmiany, polegające na znacznym ograniczeniu liczby zamieszkałych punktów osadniczych. Zmniejszenie się odsetka funkcjonujących wówczas osad



Ryc. 1. Krzywa chronologicznego rozkładu odsetka osad z VI - X w.

Fig. 1. Chronological curve of the percentage of settlements from the 6th - 10th centuries

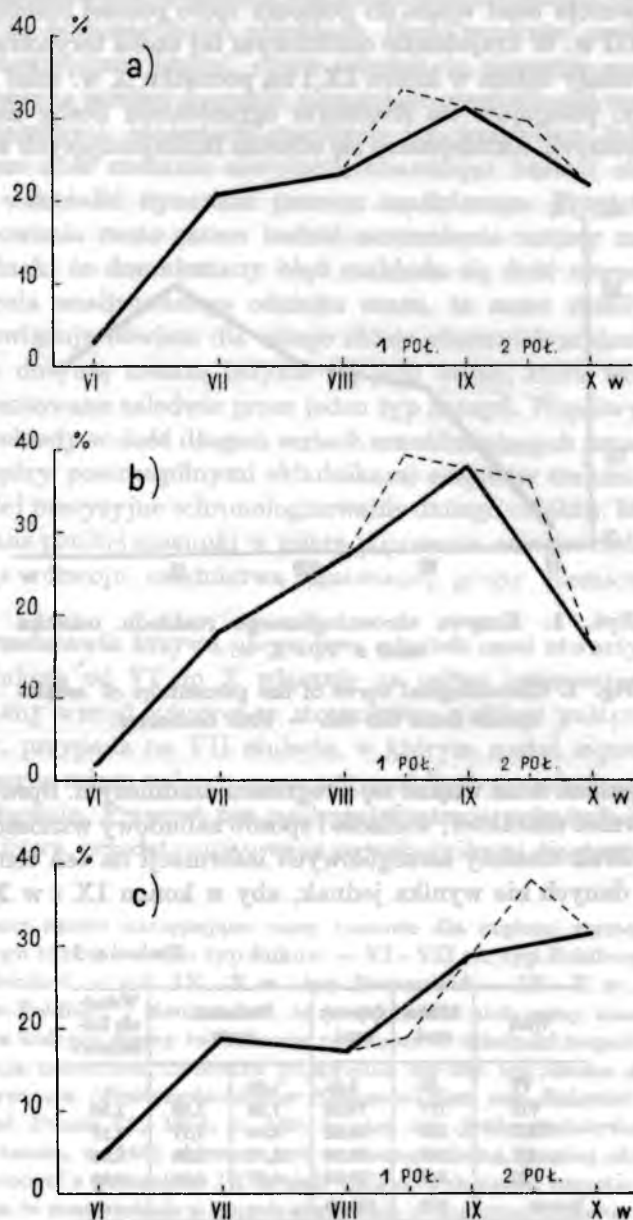
niekoniecznie jednak musi wiązać się z regresem osadniczym. Sprawą nie mniej istotną jest również charakter, wielkość i sposób zabudowy wznoszonych w tym czasie osiedli. Brak niestety szczegółowych informacji na ten temat. Z posiadanych dotąd danych nie wynika jednak, aby w końcu IX i w X w. częściej

Tabela 1

Wiek	Liczba osad	Odsetek osad	Wskaźnik ciągly		Wskaźnik łańcuchowy
VI	23	2,55	1,00		
VII	177	19,60	7,69	1,00	1,00
VIII	207	22,92	8,99	1,17	1,17
IX	294	32,56	12,77	1,66	1,42
X	202	22,37	8,77	1,14	0,69
Razem	903	100,00			

niż poprzednio zakładano duże, wielodworcze osady, wydaje się nawet, że ta postać punktu osadniczego była bardziej charakterystyczna dla osiedli typu Feldberg, zajmujących niekiedy powierzchnię kilku hektarów¹². W tej sytuacji teza o regresie osadniczym znajdowałaby silniejsze oparcie. Pozostawałby

¹² J. Herrmann, *Siedlung, Wirtschaft...*, s. 169; por. też tenże, *Archäologische Forschungen...*, ryc. 4 na s. 175.



Ryc. 2. Krzywa chronologicznego rozkładu odsetka osad z VI - X w.

a) terytorium Dołęzań i Redarów, b) dorzecze dolnej Pławy i wyspa Uznam, c) terytorium Wkrzan

Fig. 2. Chronological curve of the percentage of settlements from the 6th - 10th cents

a) Tollenser and Redarier territories, b) river basin of the lower Pława and the Uznam island, c) the Ukraine territory

jednak problem metryki tego zjawiska. W świetle przedstawionych dotąd danych miałyby ono miejsce dopiero na przełomie IX i X w., nie pozostawałoby zatem w bezpośrednim związku czasowym z wydarzeniami natury politycznej, o których pisaliśmy na wstępie niniejszych uwag. Problem jest jednak bardziej złożony, szczegółowsza analiza materiału wykazała bowiem, że wśród stanowisk datowanych na IX w., pewna ich część przypada jedynie na początki i pierwszą połowę IX stulecia. Przewaga liczebna tej grupy stanowisk, pozwalałaby przesunąć *terminus a quo* domniemanego kryzysu z końca bliżej połowy IX w., a być może i nieco wcześniej. Kwestię tę omówimy oddzielnie dla poszczególnych, wyraźnie wyodrębniających się na interesującym nas tu terenie skupień osadniczych.

Załączone do pracy mapy (ryc. 3, 4), obrazujące aktualny stan badań nad rozmieszczeniem osadnictwa północnowieleckiego w starszych fazach wczesnego średniowiecza, stanowią ilustrację kartograficzną tego rodzaju ugrupowań. Odpowiadają one najpewniej jednostkom określanym w literaturze przedmiotu mianem tzw. małych plemion. Nie miejsce tu na szczegółową identyfikację poszczególnych skupień ze znanymi z przekazów pisanych nazwami plemiennymi. Sprawa lokalizacji plemion północnowieleckich bywa dość rozmaicie ujmowana w literaturze przedmiotu, brak nadal propozycji, które znalazłyby pełną aprobatę¹³. Do spraw kontrowersyjnych należy między innymi kwestia styku Dołężan z Redarami¹⁴ oraz problem przynależności plemiennego terytorium rozciągającego się na wschód od Jeziora Morzyckiego, obejmującego swym zasięgiem zachodnią część obecnego powiatu Neustrelitz¹⁵. Równie ożywiona dyskusja toczy się wokół przynależności dolnego odcinka biegu rzeki Piany, który przypisuje się już to Czrezipianom, już to Dołężanom czy wreszcie Redarom¹⁶. Ostatnio coraz częściej obszar ten wraz z przylegającą

¹³ Problem lokalizacji plemion wieleckich najpewniej omówił W. Brüske, *Untersuchungen zur Geschichte des Lutizenbundes. Deutschwendische Beziehungen des 10. - 12. Jahrhunderts*, Münster/Köln 1955, s. 125 i n.

¹⁴ W literaturze przedmiotu panuje przekonanie o przynależności ziem położonych na wschód od jeziora Dołęże do plemienia Redarów; por. W. Brüske, op. cit., s. 10, 147 i n.; K. Ślaski, *Podziały terytorialne Pomorza w XII - XIII wieku*, Poznań 1960, s. 59 i n.; G. Labuda, *Redarowie*, w: *Słownik starożytności słowiańskich*, t. 4, cz. 2, s. 477 - 479. W świetle podziałów terytorialnych osadnictwa w starszych fazach wczesnego średniowiecza (por. ryc. 1 i 2) sprawa wydaje się bardziej złożona. Prawdopodobna wydaje się sugestia o pierwotnej przynależności okolic Stargardu do plemienia Dołężan, których południowo-wschodnia granica z Redarami przebiegała, być może, w rejonie Quadenschönfeld, skąd znane jest grodzisko typu Feldberg. W tym kierunku idą też sugestie J. Herrmanna, patrz tenże, *Kultur und Kunst der Slawen in Deutschland vom 7. bis 13. Jahrhundert*, Berlin 1965, ryc. 8/9; tenże, *Siedlung, Wirtschaft...*, s. 26, ryc. 2.

¹⁵ G. Labuda, op. cit., s. 479, sądzi, że teren ten stanowił zapewne trzon osadnictwa plemienia Rzeczczan. Przeważa jednak pogląd o jego związkach z Redarami, por. W. Brüske, op. cit., s. 10; J. Herrmann, *Siedlung, Wirtschaft...*, s. 26 - 27.

¹⁶ G. Labuda, op. cit., s. 477, terytorium położone po obu brzegach dolnej Piany uznaje za części składowe pierwotnego obszaru Redarów; zbliżony sąd wypowiada również W. Brüske, op. cit., s. 133. K. Ślaski, op. cit., s. 63, późniejszą krainę groź-

doń od wschodu wyspą Uznam uznaje się za niezależny zespół organizacji terytorialnych, stanowiących siedziby samodzielnego plemienia, któremu niektórzy badacze przydają nazwę Wąsławie (Wanzlowe)¹⁷. Poniżej przyjmujemy tę wykładnię, potwierdzają ją bowiem podziały osadnicze terytorium północno-wieleckiego. Kolejny zespół to ugrupowanie Wkrzan, rozmieszczone nad Wkrą i Rędawą w obrębie powiatów Prenzlau, Pasewalk i Ueckermünde oraz w części powiatów Templin i Strasburg. Pozostały obszar uznajemy za przynależny Dołężanom i Redarom, łącznie też omówimy wszystkie pochodzące stamtąd stanowiska, nie rozstrzygając spornej kwestii przebiegu granicy między obydwoma plemionami. Z licznych koncepcji zgłaszanych w tej sprawie najbardziej prawdopodobny wydaje się nam ostrożny pogląd sformułowany przez J. Herrmanna¹⁸, mimo że nie znalazł on uznania u innych badaczy¹⁹. Najpewniej też obszary nad Dołężą i obydwoma brzegami jeziora o tej samej nazwie zarówno w VII - VIII, jak i w IX - X w. zamieszkiwali Dołężanie, Redarzy zaś okupowali w tym czasie okolice Feldbergu, Neustrelitz i Woldegk, które w VII - VIII w. tworzyły oddzielne małe skupienia zintegrowane osadniczo w IX - X w. (por. ryc. 3 i 4).

Krzywe obrazujące częstotliwość występowania osiedli otwartych w VI do X w. w ramach tak wydzielonych zespołów ukazują daleko idące różnicowanie w rozwoju osadnictwa u poszczególnych plemion wieleckich (ryc. 2). Inaczej proces ten przebiegał u Dołężan i Redarów oraz na obszarze dolnej Piany i wyspy Uznam, inaczej zaś na terytorium utożsamianym z siedzibami plemienia Wkrzan. Różnice są dość istotne, dotyczą zaś przede wszystkim najbardziej interesującego nas tu odcinka czasu, a mianowicie IX i X w.

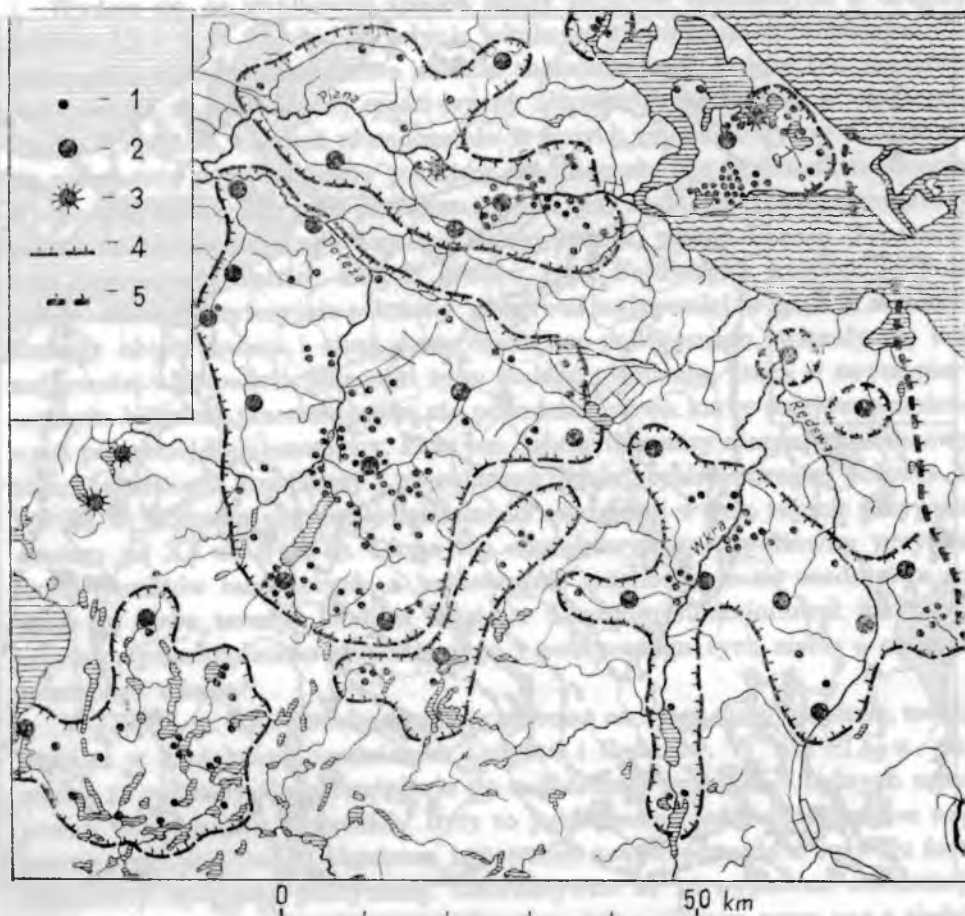
W dolnym odcinku biegu rzeki Piany oraz na terenie wyspy Uznam krzywa odsetka osiedli wyraźnie rośnie począwszy od VII aż do około połowy IX stulecia, po czym następuje dość gwałtowne jej załamanie (ryc. 2 : b). W X w. osiąga ona wartość zaledwie 15% ogółu znanych z tego obszaru osiedli otwartych, krzywa spada zatem poniżej poziomu osiągniętego w VII w. (tabela 2).

wińską zalicza w skład obszaru plemienia Dołężan, im też przypisuje krainę międzyrzecką (tenże, op.cit., s. 35 - 37). Przynależności jednostek terytorialnych Mizerez i Ploth do terytorium Dołężan nie wyklucza również W. Brüske, op.cit., s. 10, 145 - 146. Terytorium kasztelanii wołogojskiej wraz z krainą sienińską oraz okolice Choćkowa, a zatem obszary rozciągające się na północ od dolnej Piany uznaje się niekiedy za obszar plemienny Czrezipian, por. K. Ślaski, op.cit., s. 36, 68 i n., tamże dalsza literatura. Do terytorium Czrezipian J. Żak (*Kontakte zwischen Skandinaviern und Westslawen des 9. - 11. Jahrhunderts n. Chr. im Lichte der archäologischen Quellen*, Offa, Bd. 32, 1975, s. 49) zalicza okolice osiedla w Menzlin. W ujęciu ostatnio wymienionych badaczy dolna Piana rozdzielalaby siedziby Dołężan i Czrezipian. Granicznego charakteru Piany w starszych fazach wczesnego średniowiecza nie potwierdzają jednak podziały osadnicze tego terenu, należy raczej przyjąć, że rzeka ta stanowiła wówczas os skupiającą osadnictwo jednostki typu małego plemienia, por. tu przyp. 17.

¹⁷ L. Leciejewicz, *Słowiańszczyzna...*, s. 60.

¹⁸ Por. przyp. 14.

¹⁹ L. Leciejewicz, *Miasta Słowian północnopolańskich*, Wrocław-Warszawa-Kraków 1968, s. 11, przyp. 12.



Ryc. 3. Rozmieszczenie osadnictwa w VII - VIII w.

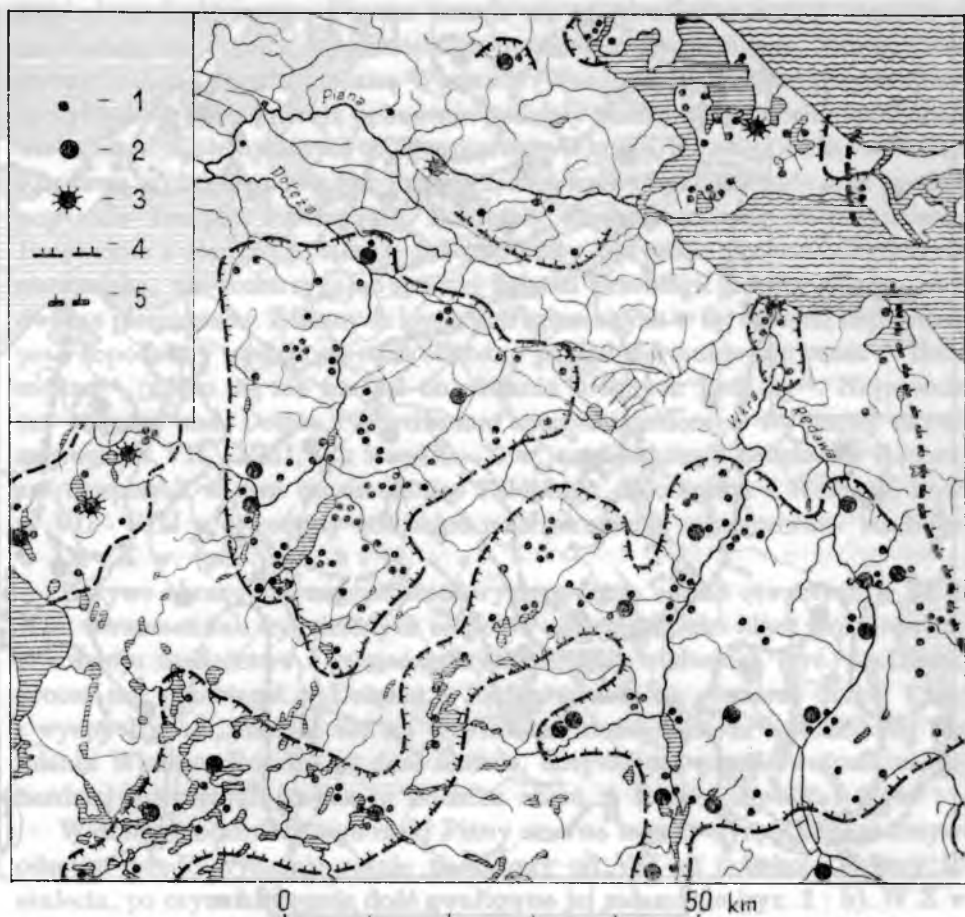
1 - osady i domniemane osady, 2 - grodziska, 3 - grodziska datowane ogólnie na wczesne średniowiecze, 4 - domniemane zasięgi skupień osadniczych, 5 - granica państwowa

Fig. 3. Distribution of settlement in the 7th - 8th cents.

1 - settlements and alleged settlements, 2 - earthworks, 3 - earthworks generally dated to the Early Middle Ages, 4 - alleged reach of settlement concentrations, 5 - State border

Tabela 2

Wiek	Doleżanie, Redarowie				Dorzecze dolnej Plany i wyspa Uznam				Wkrzanie			
	Odsetek osad	Wskaźnik ciągly	Wskaźnik łańcuchowy		Odsetek osad	Wskaźnik ciągly	Wskaźnik łańcuchowy		Odsetek osad	Wskaźnik ciągly	Wskaźnik łańcuchowy	
VI	2,32	1,00			1,71	1,00			4,15	1,00		
VII	20,84	8,98	1,00	1,00	17,87	10,45	1,00	1,00	18,65	4,49	1,00	1,00
VIII	23,37	10,07	1,12	1,12	26,80	15,67	1,50	1,50	17,10	4,12	0,92	0,92
IX	31,58	13,61	1,52	1,35	37,87	22,15	2,12	1,41	28,50	6,87	1,53	1,67
X	21,89	9,44	1,05	0,69	15,75	9,21	0,88	0,42	31,60	7,61	1,69	1,11



Ryc. 4. Rozmieszczenie osadnictwa w X w.

- 1 – osady i domniemane osady, 2 – grodziska, 3 – grodziska datowane ogólnie na wczesne średniowiecze, 4 – domniemane zasięgi skupień osadniczych, 5 – granica państwowa

Fig. 4. Distribution of settlement in the 10th century:

- 1 – settlements and alleged settlements, 2 – earthworks, 3 – earthworks generally dated to the Early Middle Ages
4 – alleged reach of settlement concentrations, 5 – State border

Z uwagi na skalę tego procesu należy liczyć się tu ze znacznym wyludnieniem się co najmniej części tego obszaru. Dotyczy to przede wszystkim dorzecza dolnej Piany w okolicach Anklam, gdzie najpóźniej w końcu IX w. uległa prawie całkowitej likwidacji gęsta sieć punktów osadniczych (por. ryc. 3 i 4). Najpewniej w tym czasie upada tam ważny ośrodek targowy w Menzlin, niezmiernie aktywny w drugiej połowie VIII i w pierwszej połowie IX w., w części zamieszkały przez kupców i rzemieślników skandynawskich, tu też chowających swych zmarłych²⁰.

²⁰ U. Schoknecht, *Menzlin, eine frühstädtische Siedlung des 8. bis 10. Jahrhunderts an der Peene*, w: *Berichte über den II. Internationalen Kongress für Slawische Archäolo-*

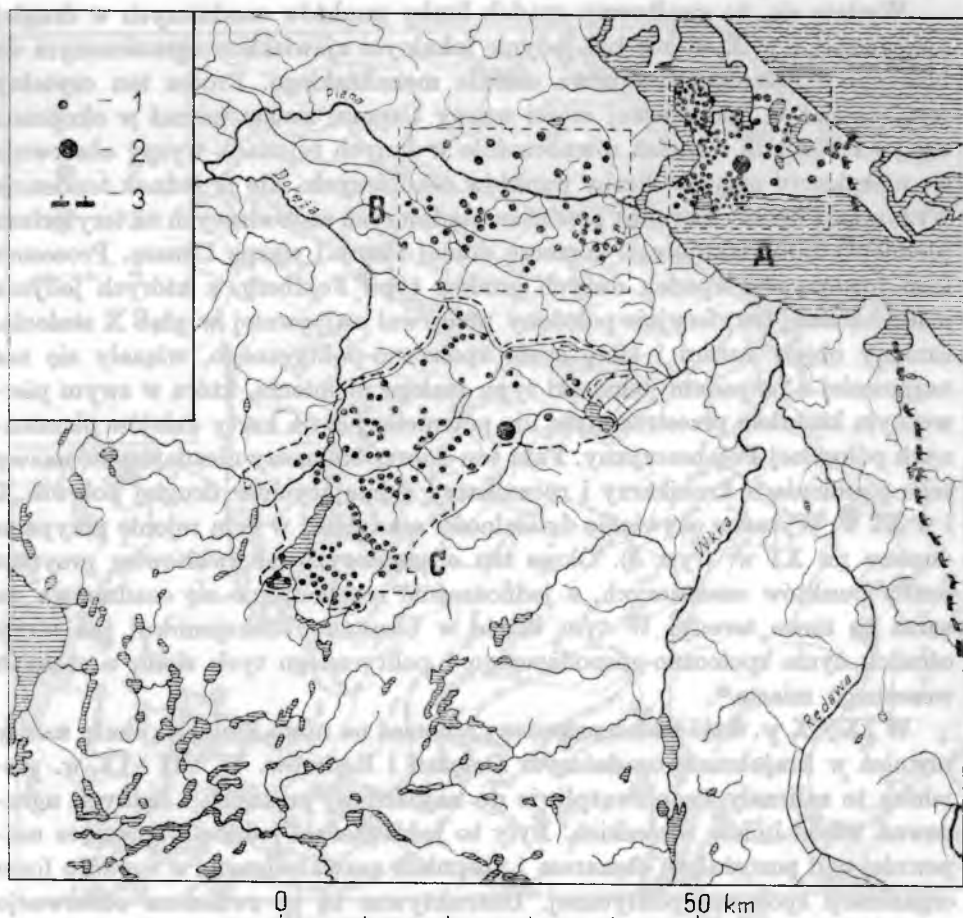
Wydaje się, że gwałtowny spadek liczby punktów osadniczych w drugiej połowie IX i w X w. nie był jedynie lokalnym zjawiskiem ograniczonym do bliższego i dalszego sąsiedztwa osiedla menzlińskiego. Proces ten czytelny jest również w południowej części wyspy Uznam, zwłaszcza zaś w okolicach Stolpe i Wenzlin, chociaż równocześnie w innych rejonach wyspy obserwuje się nieznaczny przyrost liczby punktów osadniczych. Nie te jednak tendencje wyznaczały ogólny kierunek przemian osadniczych zachodzących na terytorium plemienia zamieszkującego dorzecze dolnej Piany i wyspę Uznam. Procesom tym towarzyszył upadek dużych grodów typu Feldberg, z których jedynie jeden bardziej peryferyjnie położony przetrwał najpewniej w głąb X stulecia. Zmiany objęły zatem i sferę życia społeczno-politycznego, wiązały się zaś najpewniej z rozpadem jednostki typu małego plemienia, która w swym pierwotnym kształcie przestrzennym nie powróciła już na karty dziejów plemiennych północnej Połabszczyzny. Fakt ten dobrze tłumaczy nieznaną nazwę tego plemienia u kronikarzy i rocznikarzy działających w drugiej połowie X i w XI w. Wyraźne ożywienie działalności osadniczej w tym rejonie przypada dopiero na XI w. (ryc. 5). Okres ten charakteryzował gwałtowny przyrost liczby punktów osadniczych, a jednocześnie rozchodzenie się osadnictwa na coraz to nowe tereny. W tym czasie w Uznamiu funkcjonował już nowy ośrodek życia społeczno-gospodarczego i politycznego tych ziem, o cechach wczesnego miasta²¹.

W IX - X w. dość podobne zmiany, chociaż na nieco mniejszą skalę, zaszły również w krajobrazie osadniczym Dołężan i Redarów. W VII - IX w. plemiona te zaliczały się niewątpliwie do najbardziej prężnych i ludnych ugrupowań wśród ludów wieleckich. Były to jednocześnie jednostki górujące najpewniej nad pozostałym obszarem i stopniem zaawansowania w rozwoju form organizacji społeczno-politycznej. Instruktywne są tu zwłaszcza obserwacje archeologiczne przeprowadzone na obszarze utożsamianym przez nas z siedzibami plemienia Dołężan. Zwraca przede wszystkim uwagę niezmiernie interesujące rozmieszczenie sieci grodów typu feldberskiego, usytuowanych z reguły na peryferiach terytorium plemiennego (ryc. 3). Jedynie jeden z nich, najpewniej główny ośrodek dyspozycyjny władzy plemienną, położony jest w centrum osadnictwa plemiennego. Obiekt ten, znajdujący się w granicach administracyjnych Neubrandenburga, jest jednym z najrozleglejszych grodzisk feldberskich na terenie Meklemburgii; składa się on z trzech członów z wydzielonym ośrodkiem władzy²². W rozmieszczeniu pozostałych grodzisk widoczna

gie 2, Berlin 1973, s. 263 - 267; J. Herrmann, *Hinterland, Handel und Handwerk der frühen Seehandelsplätze im nordwestslawischen Siedlungsgebiet*, w: *La formation et le développement des métiers au moyen âge (V^e - XIV^e siècles)*, Budapest 1977, s. 24 - 26.

²¹ L. Leciejewicz, *Miasta Słowian...*, s. 64 - 67; W. Lampe, *Usedom...*, s. 223 i n., ryc. 120, gdzie pokazana jest sytuacja osadnicza w XI i XII w. wokół Uznamia. Na temat rozwoju sieci osadniczej w okolicach Anklam w XI i XII w. patrz U. Schoknecht, *Krien und Grütow...*, ryc. 1.

²² U. Schoknecht, *Probleme der Ravensburg...*, s. 263 i n.



Ryc. 5. Rozmieszczenie osadnictwa w XI - XII w. na terenie: A — południowej części wyspy Uznam (według W. Lampego), B — okolic Anklam (według U. Schoknechta) C — powiatu Neubrandenburg (według V. Schmidta)

1 — osady i domniemane osady, 2 — grodziska, 3 — granica państwowa. W obrębie pow. Neubrandenburg nie uwzględniono stanowisk datowanych na młodsze fazy wczesnego średniowiecza, na których odkryto także ceramikę późnośredniowieczną

Fig. 5. Distribution of settlement in the 11th - 12th cents. in the areas: A — southern part of the Uznam island (according to W. Lampe), B — vicinity of Anklam (according to U. Schoknecht), C — the Neubrandenburg region (according to V. Schmidt)

1 — settlements and alleged settlements, 2 — earthworks, 3 — State border. Not included in the region of Neubrandenburg are sites dated to the younger phases of the Early Middle Ages, where also Late Mediaeval ceramics were discovered

jest pewna regularność (dotyczy to zwłaszcza obiektów wielocłonowych), zachwiana jedynie na pograniczu z siedzibami Czrepienian, gdzie sieć warowni była nieco gęstsza. We wnętrzu terytorium plemiennego rozwijało się osadnictwo otwarte, tworzące różnej wielkości związki sąsiedzkie, najlepiej rozpoznane w obrębie powiatu Neubrandenburg.

Połowa IX w. stanowi wyraźną cezurę w rozwoju osadnictwa na terenie Dołężan i Redarów. Zmniejsza się wówczas liczba punktów osadniczych, pustoszeją tereny niektórych związków sąsiedzkich. Zjawiska te dobrze ilustruje krzywa chronologicznego rozkładu osad (ryc. 2 : a). Kryzys nie był jednak tak głęboki, jak na omówionym powyżej obszarze dolnej Piany i wyspy Uznam (tabela 2). Stan osadnictwa w X w. nie spadł tu poniżej poziomu osiągniętego w VII w. W obrębie niektórych wspólnot terytorialnych rozwijała się też nadal działalność osadnicza, powstało zarazem wiele nowych związków sąsiedzkich w rejonach uprzednio najpewniej nie zamieszkałych (ryc. 4). Wiąza się z tym pewne przesunięcia w rozmieszczeniu osadnictwa plemiennego, czytelne zwłaszcza na obszarze domniemanych siedzib plemienia Redarów. Sam fakt kryzysu nie ulega jednak wątpliwości. Pogłębił go upadek instytucji społeczno-politycznych, które normowały życie społeczności plemiennej. Najpóźniej około połowy IX w. została zlikwidowana większość grodów typu feldberskiego. Proces ten objął przede wszystkim duże warownie, składające się z dwu- i więcej członów. W głąb X w. przetrwały jedynie pojedyncze grody jednoczłonowe, z punktu widzenia zajmowanej powierzchni nawiązujące do gródków typu Menkendorf, wznoszonych w drugiej połowie IX i w X w. Na terytorium Dołężan sieć tego typu obiektów była niezmiernie rzadka, z ich rozmieszczenia wynika, że były to przede wszystkim nagraniczne warownie, sytuowane w rejonach szczególnie zagrożonych zewnętrznym najazdem. Trudno dopatrywać się w nich siedzib przedstawicieli warstwy możnych, którym byłaby podporządkowana szeregowa ludność wspólnot terytorialnych, nie wydaje się też, aby gródki te były wyrazem osadniczym pogłębiania się tendencji wczesnofeudalnych, druga połowa IX i X w. były raczej okresem załamania się dotychczasowych struktur społeczno-gospodarczych i politycznych.

Wszystko to dobrze tłumaczy „milczenie” źródeł pisanych o Wioletach w latach 839 - 929. Osłabieni gospodarczo nie wzbudzali w tym czasie większego zainteresowania strony niemieckiej. Pewne zmiany na tym odcinku przyniosły dopiero rządy Henryka I i Ottona I, którzy jako pierwsi podjęli próbę narzucenia północnej Połabszczyźnie trwałej zwierzchności politycznej w ramach organizowanej sieci marchii nadgranicznych. Wyniszczające wojny toczone przez Wioletów w tym czasie z Niemcami pogłębiły zapewne jeszcze skalę wewnętrznego kryzysu. Z jego przełamaniem u Dołężan i Redarów nie należy liczyć się wcześniej niż w ostatnim ćwierćwieczu X w. W XI stuleciu plemiona te charakteryzowała już duża dynamika rozwoju osadnictwa (ryc. 5)²³. Najpewniej też wzrost znaczenia politycznego Redarów miał miejsce dopiero po 983 r. Przypisywanie im przez niektórych badaczy znaczniejszej roli w wydarzeniach lat 929 - 983 nie wydaje się słuszne, nie można tu w każdym

²³ Por. tu V. Schmidt, *Eine jungslawische Siedlung in Broda, Kreis Neubrandenburg*, Mitteilungen des Bezirksfachausschusses für Ur- und Frühgeschichte Neubrandenburg 20, 1973, ryc. 5.

razie brać za punkt wyjścia pozycji, jaką plemię to zajmowało w ramach związku wieleckiego w XI w.²⁴

Inny przebieg miały przemiany zachodzące w zasiedleniu terytorium utożsamianego z siedzibami Wkrzan (tabela 2). Do IX w. krzywa chronologicznego rozkładu osad pochodzących ze starszych faz wczesnego średniowiecza zachowuje — mimo niezmiernie charakterystycznego załamania w VIII w., związanego najpewniej z kolonizacją ujścia Odry i wzniesieniem w tym rejonie warownej osady w Szczecinie²⁵ — postać odpowiadającą na ogół krzywym charakteryzującym dynamikę zasiedlenia omówionych powyżej terenów. Inne jest natomiast rozłożenie w czasie odsetka osad datowanych na pierwszą i drugą połowę IX w. (ryc. 2c). Zdecydowaną przewagę liczebną posiadają osiedla założone po 850 r., w tym zatem czasie na terytorium wkrzańskim liczyć się należy nie tyle z osłabieniem jak u Redarów, Dołężan i w rejonie ujścia Piany, co raczej z wyraźnym ożywieniem aktywności osadniczej, utrzymującej się również w X w., na który przypada blisko 32% ogółu schronologizowanych z tego obszaru osiedli otwartych. W tym okresie nastąpiło zarazem znaczne rozszerzenie dzierżaw plemiennych, zwłaszcza w kierunku południowym i południowo-zachodnim (ryc. 4). Na odcinku zachodnim osadnictwo Wkrzan dotarło wówczas do granic plemiennych Redarów. Podobnie jak u innych plemion północnowieleckich, również i tu połowa IX w. wyznacza wyraźną cezurę w rozwoju osadnictwa grodowego. Inny był jednak u Wkrzan kierunek przeobrażeń zachodzących na tym odcinku. W drugiej połowie IX i w X w. powstaje tam wiele nowych warowni, wśród których szczególną uwagę zwraca centralnie usytuowany dwuczłonowy gród w Drense, Kr. Prenzlau²⁶. W rozmieszczeniu licznych grodów tej doby widoczna jest pewna analogia do dyslokacji feldberskich obiektów obronnych na terytorium Dołężan w VIII - IX w. Interesujące, że w rozwoju osadnictwa grodowego niektórych rejonów Pomorza Zachodniego zachodziły dość podobne zmiany, w pełni zaś uzasadnione wydaje się wiązanie ich tam z procesem wewnętrznej

²⁴ Przegląd wydarzeń politycznych na terenie Połabszczyzny po 929 roku daje G. Labuda, *Fragmenty dziejów Słowiańszczyzny zachodniej*, t. 1, Poznań 1960, s. 246 i n.; patrz też W. Brüske, op.cit., s. 16 i n.; J. Herrmann (ed.), *Die Slawen in Deutschland*, Berlin 1970, s. 272 i n.

²⁵ Ceramika z najstarszych poziomów osadniczych odkrytych na Zamku Piastowskim w Szczecinie nie różni się od materiału typowego dla plemion północnowieleckich. Im też skłonny byłbym przypisać inicjatywę wzniesienia grodu szczecińskiego, a tym samym teren ujścia Odry uznać za rdzennie wielecki. Za granicznym charakterem dolnej Odry w sensie politycznym wypowiada się ostatnio H. Łowmiański, op. cit., s. 511, przyp. 1587, osłabiając zarazem wywody badaczy odsuwających Wkrzan od Odry po Rędawę; podobnie W. Brüske, op. cit., s. 11, 12. Wokół Szczecina dość wcześnie mogło jednak dojść do powstania niezależnej od Wkrzan jednostki politycznej, której zachodnia granica uformowała się na Rędawie; por. tu L. Leciejewicz, *Początki Szczecina w świetle badań archeologicznych*, Przegląd Zachodniopomorski 4, 1973, s. 65 - 66.

²⁶ Ceramikę z tego obiektu, umożliwiającą jego schronologizowanie, publikuje U. Schoknecht, *Bemerkenswerte mittelalterliche Neufunde...*, s. 277, ryc. 212.

konsolidacji osadniczej i społeczno-politycznej jednostek plemiennych oraz z pogłębianiem się tendencji wczesnofeudalnych²⁷. Tak też najpewniej należy interpretować zmiany zachodzące w drugiej połowie IX i w X w. na terytorium wkrzańskim.

Trudno przypuszczać, aby ta sytuacja pozostała bez wpływu na pozycję polityczną tego plemienia. Manifestuje się ona wyraźnie w podejmowanych w tym czasie przedsięwzięciach militarnych. G. Labuda wskazał ostatnio na dużą skalę wyprawy Henryka I skierowanej przeciwko Wkrzanom w 934 r.²⁸ Jeszcze większe znaczenie przypisuje się wojnie niemiecko-wkrzańskiej w 954 r., zwycięsko zakończonej przez wojska margrabiego Gerona, posiłkowanego przez oddziały z Lotaryngii pod wodzą zięcia Ottona I, księcia Konrada. Zwycięstwo to strona niemiecka przyjęła z uczuciem szczególnego triumfu, co wskazuje na rangę polityczną i siłę militarną przeciwnika. H. Łowmiański nie wyklucza nawet możliwości udziału po stronie wieleckiej oddziałów Polan, wojna niemiecko-wkrzańska byłaby w tym przypadku jednym z ważniejszych epizodów na arenie wydarzeń politycznych w środkowej Europie w drugiej połowie X w.²⁹ Wszystko to dobrze tłumaczy szczególną pozycję, jaką Wkrzanie zajmowali w X w. wśród ludów wieleckich północnej Połabszczyzny, znajdującą wyraźne potwierdzenie w wynikach analizy osadniczej.

Powyższy krótki przegląd sytuacji osadniczej u niektórych plemion północnowieleckich ukazał, jak sądzę, rozległe możliwości poznawcze przyjętych w pracy metod analizy w badaniu przemian zachodzących w rozwoju wczesnośredniowiecznego osadnictwa. Niekiedy rozwój ten ulegał wyraźnemu zahamowaniu, niektóre okolice wyludniały się pociągając za sobą dezintegrację jednostek plemiennych, w innych zaś kolonizacja wewnętrzna rozwijała się w przyspieszonym rytmie. Procesy te przebiegały dość rozmaicie u różnych plemion, i to również wśród ugrupowań zamieszkujących sąsiadujące ze sobą terytoria. Wyraźnie wskazują na to materiały pochodzące z obszaru zasiedlenia Dołężan i Redarów z jednej oraz Wkrzan z drugiej strony. Pierwsze dwa plemiona, podobnie jak zespół nad dolną Pianą, przeżywały okres szczególnej prosperity w VII - IX w. Informacje źródeł pisanych o aktywności Wioletów w tym czasie przypisać też zapewne należy głównie tym jednostkom plemiennym. Wzrost znaczenia Wkrzan w końcu IX i w X w. znalazł również pośrednie odbicie w materiale kronikarskim omawiającym wydarzenia polityczne tej doby. W obydwu przypadkach źródła pisane stanowią szczególnego rodzaju kontrolę poprawności naszych wniosków, które zarazem ukonkretniają ustalenia historyków sensu stricto na temat dziejów Wioletów w końcu I tysiąclecia n.e.

Na uwagę zasługują również doświadczenia metodyczne uzyskane w ba-

²⁷ W. Łosiński, op.cit., s. 108 i n.

²⁸ G. Labuda, op.cit., s. 267 - 268.

²⁹ H. Łowmiański, op.cit., s. 512 - 513.

daniu dynamiki procesu osadniczego. Skłaniają one do podejmowania podobnych przedsięwzięć badawczych na terenach pozbawionych kontroli ze strony źródeł pisanych. Ciekawych wyników można spodziewać się zwłaszcza po analizie materiałów z Pomorza, gdzie — dzięki wysiłkowi badawczemu dwóch ostatnich dziesięcioleci — zasób źródeł jest już dość bogaty, miejscami zaś w równym stopniu reprezentatywny i kompletny, jak na omówionym powyżej obszarze północnej Połabszczyzny³⁰. Już pierwsze próby wykorzystania tych danych przyniosły wiele niezmiernie interesujących spostrzeżeń. Zwrócono między innymi uwagę na niezmierną aktywność osadniczą plemienia Wolinian w X stuleciu³¹, której podmiotem z uwagi na skalę tego procesu nie mógł być wyłącznie miejscowy potencjał demograficzny. Nie wykluczone, że co najmniej część tamtejszej ludności dotarła z dorzecza dolnej Piany, wyludnionego po upadku osiedla targowego w Menzlin, który wraz z rozkwitem ośrodka wolińskiego utracił rację bytu.

Poznań, w sierpniu 1977 r.

SOME ASPECTS FROM THE HISTORY OF THE ELBE SLAVS IN THE 9th - 10th CENTURIES IN THE LIGHT OF SETTLEMENT ANALYSIS

by

WŁADYSŁAW ŁOSIŃSKI (Poznań)

Summary

A conviction exists in the literature on the subject that the political activity of some Lutici tribes broke down in the second quarter of the 9th century. As there were no extraneous reasons, owing to the impaired power of the Empire after the year 823, it may be presumed that the passiveness of this people was caused by an intrinsic crisis. According to some scholars this crisis lasted until about the 10th century. This is confirmed by the fairly characteristic "silence" of the written sources, starting with the year 839 up to 929; this might be interpreted as an expression of a lack of interest on the German side, in the affairs of this people, weakened politically and presumably also economically. However, it is rather difficult to verify as the written sources are scarce.

This is though, not the only accessible base of conclusions for a historian. It is hardly possible that this crisis — if it really took place and was of a character of deep structural

³⁰ Na Pomorzu Zachodnim i środkowym do terenów o najlepiej rozpoznanej sieci osadniczej należą okolice Szczecinka, obszary między jeziorami Gardno i Lebsko oraz terytorium utożsamiane z siedzibami plemienia Wolinian; patrz W. Filipowiak, op.cit.; F. Lachowicz, J. Olczak, K. Siuchniński, *Osadnictwo wczesnośredniowieczne na Pobrzeżu i Pojezierzu Wschodniopomorskim*, Poznań 1977.

³¹ W. Łosiński, *Probleme der archäologischen Forschungen zum frühen Mittelalter in Westpommern (1945 - 1972)*, Przegląd Archeologiczny 21, 1973, s. 174, ryc. 4.

regression — would not find its reflection in the rich archaeological material. This category of sources provides not only the possibility of a precise establishing of chronological frames of the alleged crisis, but also enables a full illustration of its phenomena. This essay is mainly aimed at an explanation whether, and to what degree it influenced the settling activities of the Lutici tribe. The question is, whether the usefulness of methods of settlement analysis, applied in archaeology, are reliable in examinations of this type of phenomena.

The conformity with the rules, resulting from conclusions of these methods, is conditioned mainly by the degree of expediency of the archaeological discernment of the given area. As the most adequate area for analysis — from this point of view — is that inhabited by the Tollenser, Redarier and Ukraine tribes, as well as the lower section of the river Piana and Uznam island, of a hitherto non-explained tribal affiliation. This area fully meets our requirements, concerning the whole Baltic Slavdom, as there exists the most particular archaeological documentation.

Considered in the analysis are only sites of a closer defined chronology, and objects generally dated to the Early Middle Ages are eliminated. The examined series consists of more than 460 sites. Not counting the hoards, there are various kinds of random finds, very rare cemeteries, earthworks, settlements, and the so-called alleged settlements, dated to the 6th - 10th centuries. To emphasise the dynamics of settling of this territory, a chronological outlay has been accomplished, within the frames of individual centuries of older phases of the Early Middle Ages. Illustration 1 presents the percentage of settlements, datable to the 6th, 7th, 8th, 9th and 10th centuries. A distinctive increase from the very low (about 3%) number of sites in the 6th century is discernible in the 7th century, and starts a constant rise of the number of settlements, up to the 9th century inclusive. A distinctive crisis is perceptible in the 10th century. This crisis, in the development of settlement, expressed in the diminishing number of then functioning settlements (there is no evidence of establishing larger settlements), falls to about the turn of the 9th century, and therefore is not directly linked with political events, mentioned at the beginning of this essay. Closer analysis of materials, however, revealed that a considerable number of settlements, generally dated to the 9th century, had been abandoned already in the beginnings, or in the first half of the 9th century.

This problem is discussed within the frames of individual settlement concentrations, corresponding with units of a small tribe type. In the lower part of the Piana river and on the Uznam island, the percentage of settlements distinctly grows, starting with the 7th century, lasting to about the first half of the 9th century, and then rapidly decreases (illustr. 2). In the 10th century it falls below the level characteristic of the 7th century, reaching hardly 15% of the total number of sites known in this area. The scale of this process would indicate a serious depopulation — at least partially — of this territory. This concerns mainly the river basin of the lower Piana river in the vicinity of Anklam, where at the end of the 9th century at the latest, the dense net of settlement points had been almost fully liquidated (illustr. 2). At the same time an important handicraft-market centre in Menzlin, especially active in the second half of the 8th and in the first half of the 9th century, declined. It had been populated partly by craftsmen and partly by Scandinavian traders, who even had their cemeteries there.

Similar changes, though on a smaller scale, took place in the tribal territories of the Tollenser and Redarier. About the mid-9th century settlements strongly diminish, the crisis, however, not being as deep as in the before mentioned area. Within certain territorial communes settlement activities still develop, and numerous new neighbouring links arise in regions previously unpopulated (illustr. 2). However, the crisis itself is unquestionable. It was aggravated by the fall of socio-political institutions regulating the life of tribal societies. At the same time most large, multi-sectional strongholds of the so-called Feldberg type decline and sparse small fortlets of the Menkendorf type — arise.

Changes occurring in the territory identified with the abodes of the Ukraine tribe ran

differently. Up to the 9th century, the chronological curve of the outlay of settlements — despite a very characteristic breakdown in the 8th century — linked presumably with the colonization of the Oder river mouth in the Szczecin region, preserves more or less the form corresponding with situations, characteristic of the dynamics of settlement in the area under discussion. The percentage of settlements, however, dated to the first and second half of the 9th century, is different, and numerous settlements decidedly prevail, established after the year 850. The Ukraine tribe territory — at that time — is characterized by a distinctive enlivening in settling activities, which also lasts during the 10th century, and it was not weakened as in the regions of Redarier, Tollenser and the vicinity of the Piana river mouth. This process was accompanied by a spreading of tribal leaseholds and development of suburban settlements.

The crisis of the 9th century did not comprise all north Lutici-tribes equally; it spread mainly among the tribes of Tollenser and Redarier, as well as in concentrations on the lower Piana river, who played a considerably important role in the Lutici life from the 7th up to the mid-9th centuries. The recession of the 9th century omitted the peripherically situated Ukraine tribe. There arose even conditions significantly favouring the enlivening of settlement and economic activities, which influenced the political position of the tribe in the 10th century. This is perceptible in the armed German-Ukraine conflict in 954, which revealed the contemporaneously favourable military possibilities of this tribe.