

**THE TRZCINIEC AREA OF THE EARLY
BRONZE AGE CIVILIZATION: 1950-1200 BC**

Janusz Czebreszuk

Jacek Górski

Marcin Ignaczak

Sławomir Kadrow

Victor I. Klochko

Aleksander Koško

Nikolay Kovalyukh

Mykola Kryvaltsevich

Vasyl Y. Kurylenko

Sergyei Lysenko

Vitaliy V. Otroshchenko

Przemysław Makarowicz

Vadim Skripkin

Halina Taras

BALTIC-PONTIC STUDIES

V O L U M E 6 • 1998

BALTIC-PONTIC STUDIES
61-809 Poznań, Poland
Św. Marcin 78
Tel. (061) 8536709 ext. 147, Fax (061) 8533373

EDITOR
Aleksander Koško

EDITORIAL COMMITTEE
Sophia S. Berezanskaya (Kiev), Aleksandra Cofita-Broniewska
(Poznań), Mikhail Charniauski (Minsk), Lucyna Domańska
(Łódź), Victor I. Klochko (Kiev), Vitaliy V. Otroshchenko
(Kiev), Petro Tolochko (Kiev)

SECRETARY
Marzena Szmyt
SECRETARY OF VOLUME
Przemysław Makarowicz

ADAM MICKIEWICZ UNIVERSITY
EASTERN INSTITUTE
INSTITUTE OF PREHISTORY
Poznań 1998
ISBN 83-86094-05-2
ISSN 1231-0344

**THE TRZCINIEC AREA OF THE EARLY
BRONZE AGE CIVILIZATION: 1950-1200 BC**

**Janusz Czebreszuk
Jacek Górski
Marcin Ignaczak
Sławomir Kadrow
Victor I. Klochko
Aleksander Koško
Nikolay Kovalyukh
Mykola Kryvaltsevich
Vasyl Y. Kurylenko
Sergyei Lysenko
Vitaliy V. Otroshchenko
Przemysław Makarowicz
Vadim Skripkin
Halina Taras**

BALTIC-PONTIC STUDIES

V O L U M E 6 • 1998

© Copyright by B-PS and Authors
All rights reserved

Cover Design: Eugeniusz Skorwider

Linguistic consultation: Piotr T. Żebrowski

Printed in Poland

Computer typeset by PSO Sp. z o.o. in Poznań

CONTENTS

EDITORS' FOREWORD	5
Jacek Górski, THE FOUNDATIONS OF TRZCINIEC CULTURE TAXONOMY IN WESTERN MAŁOPOLSKA	7
Przemysław Makarowicz, TAXONOMIC FOUNDATIONS OF THE TRZCINIEC CULTURAL CIRCLE ON THE LOWER VISTULA	19
Halina Taras, THE BASES FOR THE TAXONOMY OF THE TRZCINIEC CULTURE IN THE SOUTHERN PART OF THE AREA BETWEEN THE VISTULA AND BUG RIVERS	32
Victor I. Klochko, THE ISSUE OF THE EASTERN BORDER OF THE EASTERN TRZCINIEC CULTURE (LOBOIKIVKA METALLURGY)	48
Marcin Ignaczak, Przemysław Makarowicz, THE SOUTH-WESTERN BORDERLAND OF THE TRZCINIEC CULTURAL CIRCLE	74
Vasyl Y. Kurylenko, Vitaliy V. Otroshchenko, THE SOSNYTSA CULTURE OF THE DESNA AREA AND ITS LINKS WITH EASTERN NEIGHBOURS	87
Mykola Kryvaltsevich, THE PROBLEMS OF IDENTIFICATION AND ORIGINS OF "TRZCINIEC" IN THE PRYPETS BASIN	103
Jacek Górski, THE QUESTION OF THE DECLINE OF TRZCINIEC CULTURE IN WESTERN MAŁOPOLSKA. TRZCINIEC CULTURE VS. LUSATIAN CULTURE	115
Nikolay Kovalyukh, Vadim Skripkin, Victor I. Klochko, Sergyey Lysenko, ABSOLUTE (RADIOCARBON) CHRONOLOGY OF THE EASTERN TRZCINIEC CULTURE IN THE DNEIPER BASIN (THE MALOPOLOVETSKE BURIAL SITE)	130
Przemysław Makarowicz, ABSOLUTE CHRONOLOGY OF THE TRZCINIEC COMPLEX IN THE VISTULA DRAINAGE IN THE LIGHT OF ¹⁴ C DATINGS	141
Sławomir Kadrow, THE CENTRAL EUROPEAN DIMENSION OF THE DECLINE OF THE EARLY BRONZE AGE CIVILIZATION. THE TRZCINIEC SOCIO-CULTURAL SYSTEM AT THE OUTSET OF ITS CAREER	156
Janusz Czebreszuk, "TRZCINIEC". AN ALTERNATIVE VIEW	165

Aleksander Koško, Victor I. Klochko, "TRZCINIEC" — BORDERLAND OF EARLY BRONZE CIVILIZATIONS OF EASTERN AND WESTERN EUROPE?	190
References	203
List of Authors	224

Editor's Foreword

The Trzciniec Culture, Trzciniec Cultural Circle and Trzciniec Horizon are the names of a cultural area in the borderland of Western and Eastern Europe at the 2nd millennium BC. For over half a century a discussion has been going on over the taxonomic identification (chronological and spatial) and genetic and ethnic interpretation of this cultural unit.

In the debate, the 1980's and 1990's mark a significant cognitive turn caused by the growth of the corpus of sources, the use of systematic methods for the study of mobile sources and the proliferation of regional ¹⁴C datings.

The present volume of "Baltic-Pontic Studies" is an attempt to register this breakthrough and a proposal for a new fitting of the Trzciniec phenomenon into the synthesis of Early Bronze Age Europe. The records include rudiments of new regional systematizations, foundations of their chronologies based on radiocarbon datings and a discussion of the mechanisms of socio-cultural changes which gave rise to the Trzciniec cultural area and later contributed to its disintegration.

A long-term intention of this volume giving a multifaceted view of the effects of the said cognitive breakthrough is to encourage a careful scrutiny of the development mechanisms of the European Early Bronze Age Civilization, in particular the role played in them by the societies inhabiting the drainages of the Baltic and Pontic Seas.

Editorial comment

1. All dates in the *B-PS* are calibrated [see: *Radiocarbon* vol.28, 1986, and the next volumes]. Deviations from this rule will be point out in notes.

2. The names of the archaeological cultures (especially from the territory of the Ukraine) are standarized according to the English literature on the subject [e.g. Mallory 1989]. In the case of a new term, the author's original name has been retained.

3. The place names located in the Ukraine have been transliterat from the versions suggested by the author (i.e. from the Belorussian, Ukrainian, Polish or Russian originals).

Nikolay Kovalyukh, Vadim Skripkin, Victor I. Klochko, Sergyey Lysenko

**ABSOLUTE (RADIOCARBON) CHRONOLOGY OF THE
EASTERN TRZCINIEC CULTURE IN THE DNIEPER BASIN
(THE MALOPOLOVETSKE BURIAL SITE)**

The Malopolovetske-3 burial site, located in the Fastiv district of the Kiev region at the eastern border of the Trzciniec cultural-historic area, is significant for the new understanding of specific features of the cultural-historic process that occurred in the Middle Dnieper area in the second millennium BC.

This site represents the first Eastern Trzciniec feature for which a major series of radiocarbon dates has been taken. A large number of finds in the graves, materials of the Eastern Trzciniec as well as of the Srubnaya (Timber-Grave) Cultures, makes it one of the most significant features both as a source for characterizing the population that inhabited the area during that period, and also for the precision of the absolute chronology and synchronization of the Srubnaya and the Trzciniec cultural-historic regions including the territory from the Vistula to the Urals.

1. METHODS

The Kiev laboratory has developed a new method of obtaining lithium carbide from any carbon-containing specimens in one stage [Skripkin, Kovalyukh 1998].

This technique, developed by V. Skripkin, allows us to obtain lithium carbide from organic bone matter without preliminary extraction of the collagen. In order to achieve that, bones are divided into small parts and, after being washed thoroughly with trisodiumphosphate solution, they are treated with 3% hydrofluoric acid. The acid decomposes carbonates but fixes calcium. As a result, the specimen develops a solid structure which allows it to be washed and dried easily

and thoroughly. After being treated this way, the specimen is mixed with manganese dioxide and placed in a reactor for vacuum thermodestruction. The lithium carbide yield is *ca.* 95% [Kovaliukh, Skripkin 1997]. This method produces were good results, especially for small specimens [Skripkin, Kovalyukh 1998]. A significant reduction of the time and the amount of chemicals (lithium etc.) needed, as well as the substantial yield, protection from the “memory effect” and the possibility of obtaining carbide from minor samples make the vacuum thermodestruction technique a very promising one. The use of this technique in our laboratory allowed us to switch to commercially real, statistical and graphic subcalibration dating.

The radiocarbon method is fundamentally based on the assumption of invariability of the concentration of ^{14}C isotope in the atmosphere. However, as further research has proved, the concentration of ^{14}C isotope in the atmosphere of the Earth depends on the tensity and directionality of the Earth’s magnetic field, space factors and the solar activity.

An international project — building of a calibration curve — was launched in order to clarify this connection and create preconditions for the absolute radiocarbon dating. The study used several unique natural fossils of tree trunks that allowed accurate calculation of the trees’ age by their rings. After precise determination of ^{14}C concentration in each individual ring, a calibration curve (the Stuiver curve) ranging from 200 to 10,000 years was built. It was found that there were rather difficult sections, within which the concentration of radiocarbon either increased or fluctuated within a rather broad range. These sections coincided with periods of important and radical historical changes. The use of the calibration curve for these periods results in an abrupt increase in vagueness in the determination of the calendar age, as the same value of BP may correspond with a number of calibration dates with the disparity of up to 400 years (the typical example: BP=2450 years).

In order to find a solution to the emerging problems, a graphic subcalibration dating method was introduced. The method is applicable if there is a fragment of wood from the feature under investigation which has at least 20 year-rings. In such a case the fragment is split into rings and the subcalibration curve is built after the ^{14}C concentration is determined in each of them. The curve’s form is compared then with assumed sections of the Stuiver curve (within the obtained BP value), and a conclusion about assumed absolute age is made.

Since essentially all complicated sections of the calibration curve have unique, definitely specific form, the obtained date is highly plausible (90% and more).

The graphic dating method can also be used in cases of vertical or horizontal stratification of the studied object, as well as for major bones and some mollusk shells.

According to specific features of burial rites and artifacts, graves of the Malopolovetske (MP) burial site, referred to the Late Bronze Age, may be divided into two groups: MP-II and MP-III (Fig. 1).

The MP-II group includes graves 11, 12, 15, 18, 19, 20, 21, 28 that were situated in the “dead house” (a ritual imitation of a hut containing 8 graves) and large burial foundation pits, in which the graves were accompanied by a large number (over 20) of heaps of vessel breakage, mainly kitchen pots, and piles of chopped animal bones. A significant number of skeletons were dismembered and arranged in anatomical (curled, with their heads towards north-east) (Fig. 4:10) or non-anatomical (Fig. 4:4, 5, 9) positions. Some of the intact inhumations are slightly curled, head to the north (Fig. 4:8); some are curled, head to the south-east and hands crossed on the chest (Fig. 4:6), and some are strongly curled, head to the north-west, face down and hands tied up in the back (Fig. 4:7). The typical kind of ceramics are large tulip-like vessels, until recently similar to no other in the ceramics complex of the Northern Ukraine. The vessels display typical, massive faceted or rounded rims, and admixture of grass and mica in the dough. The vessel bodies are roughened with liquid clay which, in many cases, was used to form multiroller ornament (horizontal rollers under the rim and vertical ones on the body), rims and bottoms are smoothed or slightly burnished (Fig. 4:16). The rest of the ceramic complex of the burial site included vessels of the Trzcinec-Komarov Circle, with carefully smoothed and burnished surfaces, some of them decorated with semi-concentric ornament (Fig. 4:20, 21); small conical and round-sided jars (Fig. 4:15); large helmet-like bowls (Fig. 4:25), lids with comical handles (Fig. 4:24); vessels of the Srubnaya Culture (Fig. 4:11-15, 17-19, 22-23, 26-27), including vessels of the Mayivka type, for cooking and serving (Fig. 4:22, 23); “late Srubnaya” vessels with a single roller or a belt of impressions (Fig. 4:11, 19, 26). Among other finds, there were a small bronze hammered leaf-like dagger, three goblets with handles made of talc slate (Fig. 4:28-30), seven tools (tupiki) made of ox jaws (Fig. 4:31), four tools for finishing hides with large cross-cuts (Fig. 4:32).

Radiocarbon dates from those graves were divided as follows (Table 1:1-4).

The earliest grave in the group — No. 20 — 3350 ± 40 BP (Ki-6211), while the latest — No. 28 — is 3300 ± 40 BP (Ki-6320). Grave No. 28 has the average statistical dating, obtained from four samples of different parts of the skeleton. In the gauge form, the date falls into the time interval of 1616-1518 cal BC. Taking into account the minor difference of BP dates in the MP-II group, we believe it is possible to extrapolate this dating in its approximated value (1600-1500 cal BC) to the whole group of graves.

The MP-III group includes graves 1, 2, 3, 5, 6, 7, 8, 9, 10, 17 which are divi-

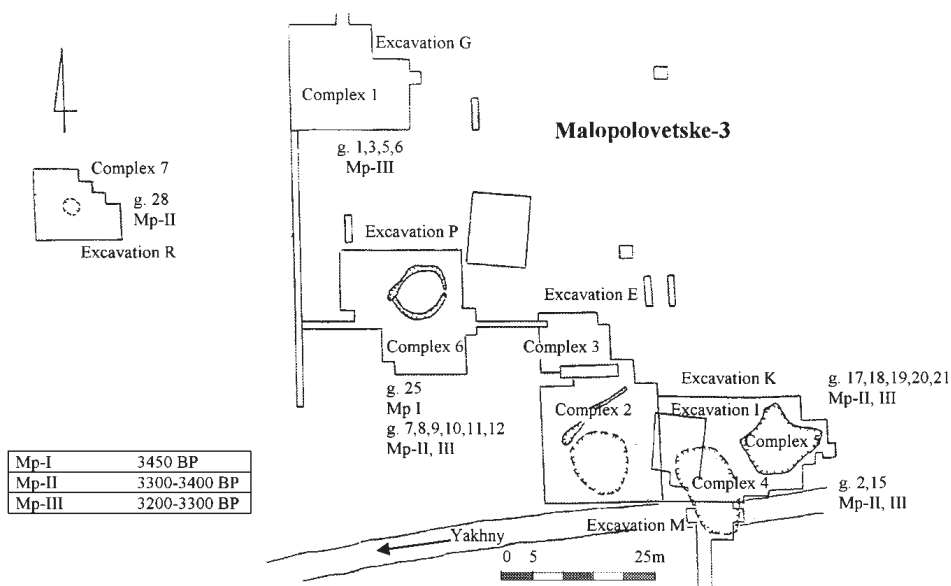


Fig. 1. Plan of the Malopolovetske site

ded into two clearly diverse subgroups. The first subgroup is represented by graves containing strongly curled skeletons of eastward (5 graves) (Fig. 4:35, 38) and southward (1 grave) (Fig. 4:37) orientation, located near the burial pits of the MP-II stage. The second subgroup contains predominantly dismembered remains, their bones placed in anatomical (curled, head towards the north-east) (Fig. 4:34) or non-anatomical order; three intact skeletons are positioned stretched on the back, heads towards the west and the south-west (Fig. 4:33). One of the graves contained a bronze nail-like pin with an eye under the head, two pairs of bracelets with spiral "shields" and one pair of multispiral bracelets (Fig. 4:34, 40-43). Bones of one more dismembered skeleton lay on the remainders of a stone stela (Fig. 4:36). Other graves contained no items. Reminders of funeral feasts in the complexes are also scarce. They include several flint knives and a grinder. Ceramics are represented by fragments of breakage of non-ornamented vessels. One of the vessels can be reconstructed into a small tulip-like pot with a feebly marked rim (Fig. 4:39).

Radiocarbon dating of samples of this group returned the following data: (see Table 1, 15-23). The earliest grave in the group, grave No. 10, belongs to 3290 ± 40 BP (Ki-6348), while the latest, grave No. 6, belongs to 3210 ± 30 BP (Ki-6348). Bones from grave No. 17 were dated layer by layer, and the average statistical date obtained from a series of samples is 3227 ± 11 BP (Ki-6328) (Table 2, Fig. 2).

The calibrated dates fall into the interval from 1491 to 1447 cal BC. The interval was confirmed by subcalibration dating and reduced to <1470 cal BC. Enclosed

Radiocarbon dating of archeological monuments of the Eastern Trzcinec Culture found on the territory of Ukraine

No.	Monument, burial-mound, burial	Laboratory number	Conv BP	Cal BC
1.	Malopolovetske-II, Grave 11	Ki - 6354	3310±50	1 δ 1668-1662 1628-1520 2 δ 1732-1724 1686-1504 1488-1450
2.	Malopolovetske-II, Grave 12a	Ki - 6355	3300±45	1 δ 1620-1518 2 δ 1680-1504 1486-1452
3.	Malopolovetske-II, Grave 12b	Ki - 6356	3345±35	1 δ 1676-1606 1560-1532 2 δ 1730-1728 1686-1524
4.	Malopolovetske-II, Grave 15	Ki - 6207	3330±40	1 δ 1670-1658 1632-1590 1580-1528 2 δ 1684-1518
5.	Malopolovetske-II, Grave 17	Ki - 6208	3280±40	1 δ 1604-1562 1532-1510 2 δ 1616-1500 1492-1446
6.	Malopolovetske-II, Grave 18	Ki - 6209	3340±40	1 δ 1676-1646 1642-1602 1568-1530 2 δ 1732-1724 1686-1520
7.	Malopolovetske-II, Grave 19	Ki - 6210	3310±35	1 δ 1612-1544 1542-1524 2 δ 1676-1646 1642-1566
8.	Malopolovetske-II, Grave 20	Ki - 6211	3350±40	1 δ 1678-1608 1554-1536 2 δ 1684-1586 1584-1526
9.	Malopolovetske-II, Grave 21	Ki - 6212	3300±35	1 δ 1620-1518 2 δ 1610-1504
10.	Malopolovetske-II, Grave 28 Sample #1	Ki - 6313	3290±40	1 δ 1612-1544 1542-1516 2 δ 1676-1646 1644-1504 1486-1452
11.	Malopolovetske-II, Grave 28 Sample #2	Ki - 6317	3300±40	1 δ 1612-1520 2 δ 1678-1508 1478-1458
12.	Malopolovetske-II, Grave 28 Sample #3	Ki - 6318	3270±45	1 δ 1610-1552 1536-1506 1484-1454 2 δ 1672-1658 1632-1430

No.	Monument, burial-mound, burial	Laboratory number	Conv BP	Cal BC
13.	Malopolovetske-II, Grave 28 Sample #4	Ki - 6319	3340±40	1 δ 1676-1646 1642-1602 1568-1530 2 δ 1732-1724 1686-1520
14.	Malopolovetske-II, Grave 28 Average statistical date	Ki - 6320	3300±22	1 δ 1606-1560 1532-1522 2 δ 1616-1518
15.	Malopolovetske-III, Grave 1	Ki - 6352	3225±45	1 δ 1518-1438 2 δ 1606-1558 1534-1406
16.	Malopolovetske-III, Grave 2	Ki - 6353	3260±40	1 δ 1602-1566 1530-1502 1488-1448 2 δ 1618-1428
17.	Malopolovetske-III, Grave 3	Ki - 6204	3270±30	1 δ 1604-1562 1532-1510 2 δ 1616-1500 1492-1446
18.	Malopolovetske-III, Grave 5	Ki - 6205	3250±40	1 δ 1590-1580 1526-1442 2 δ 1612-1546 1540-1424
19.	Malopolovetske-III, Grave 6	Ki - 6206	3210±30	1 δ 1510-1474 1464-1438 2 δ 1518-1422
20.	Malopolovetske-III, Grave 7	Ki - 6349	3240±50	1 δ 1588-1582 1526-1428 2 δ 1618-1410
21.	Malopolovetske-III, Grave 8	Ki - 6350	3270±40	1 δ 1608-1556 1534-1506 1482-1456 2 δ 1666-1664 1628-1432
22.	Malopolovetske-III, Grave 9	Ki - 6351	3220±45	1 δ 1516-1438 2 δ 1604-1564 1530-1402
23.	Malopolovetske-III, Grave 10	Ki - 6348	3290±40	1 δ 1612-1544 1542-1516 2 δ 1676-1646 1644-1504 1486-1452
24.	Malopolovetske-I, Grave 25	Ki - 6213	3430±35	1 δ 1862-1850 1758-1678 2 δ 1874-1838 1816-1802 1782-1620

Table 2

Layer-by-layer dating of fossil bones (Grave 17)

No.	Analysed material	Laboratory number	Average age (BP)	Cal BC
1.	Inner part of the bone, Sample 1	Ki - 6325	3270±12	1σ 1524-1517 2σ 1593-1578 1527-1513
2.	Middle part of the bone, Sample 2	Ki - 6326	3190±12	1σ 1499-1491 1446-1426 2σ 1506-1482 1454-1421
3.	Outer part of the bone, Sample 3	Ki - 6327	3220±12	1σ 1511-1505 1486-1451 2σ 1513-1444
4.	Average statistical date	Ki - 6528	3227±11	1σ 1513-1507 1481-1456 2σ 1516-1500 1491-1447

Table 3

Radiocarbon dating of fossil bones from the Malopolovetske site

Complex	Grave No.	Age ¹⁴ C BP		
		Malopolovetske I (MP-I)	Malopolovetske II (MP-II)	Malopolovetske III (MP-III)
1	1			3225±45
1	3			3270±30
1	5			3250±40
1	6			3210±30
2	12a		3300±45	
2	12b		3345±35	
2	11		3310±50	
2	10			3290±40
2	9			3220±45
2	8			3270±40
2	7			3240±50
4	15		3330±40	
4	2			3260±40
5	19		3310±35	
5	18		3340±40	
5	20		3350±40	
5	21		3300±35	
5	17.1			3250±40
5	17.2			3270±40
5	17.3			3190±40
5	17.4			3220±40
6	25	3430±35		
7	28.1		3290±40	
7	28.2		3300±40	
7	28.3		3270±45	
7	28.4		3340±40	

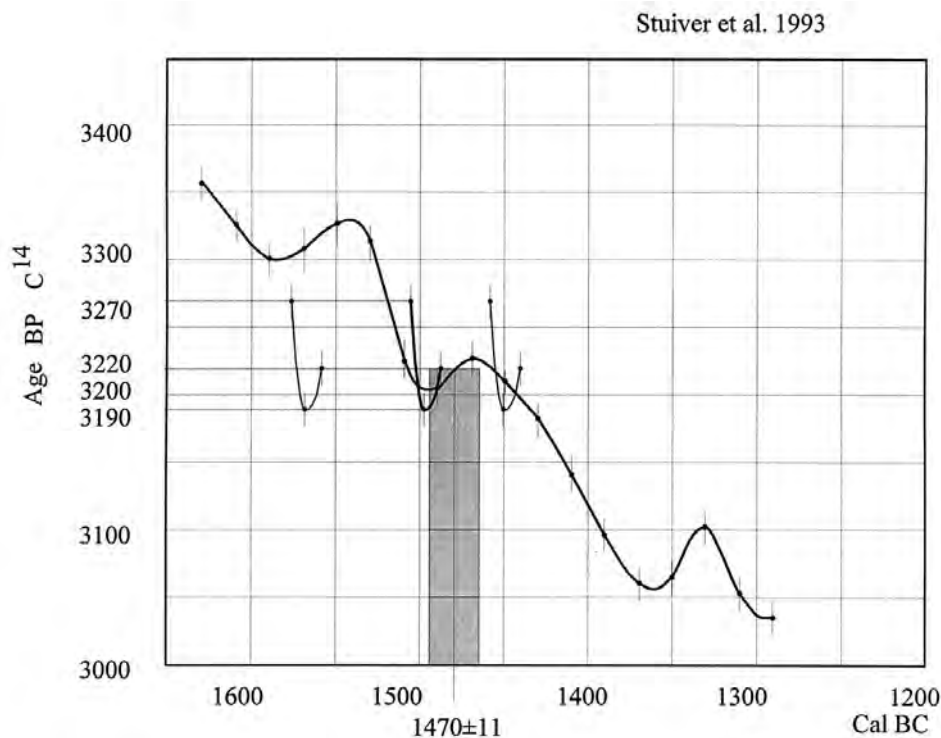


Fig. 2. Radiocarbon dating with the use of the technique of buildings subcalibration curve based on fossil bones found in the Malopolovetske feature (grave 17).

below is the description of the subcalibration date obtaining technique. We believe it is possible to extrapolate that date, approximated to 1500-1400 cal BC, on the whole group.

Grave No. 25 of the burial site belongs to the Middle Bronze Age; it stands apart from other graves and is referred to a separate group, MP-I. It contains a slightly curled skeleton with its head turned to the west, placed in a pit with a cavity (Fig. 4:1), and fragments of vessels of the Mnogovalikovaya Culture, with admixture of sand in the dough, decorated with belts of sliced rollers (Fig. 4:2, 3), riveted herring-bone patterns and drawn triangles. The grave dates back to 3430 ± 35 BP (Ki-6213) (Table 1:24; Fig. 2:3). In the calibrated form a more credible age interval appears to be 1782-1620 cal BC.

In the course of performing radiocarbon dating of bone material from the Malopolovetske burial site, an attempt was made to use the graphic subcalibration method for obtaining a more accurate and reliable date. To do so, two of the best

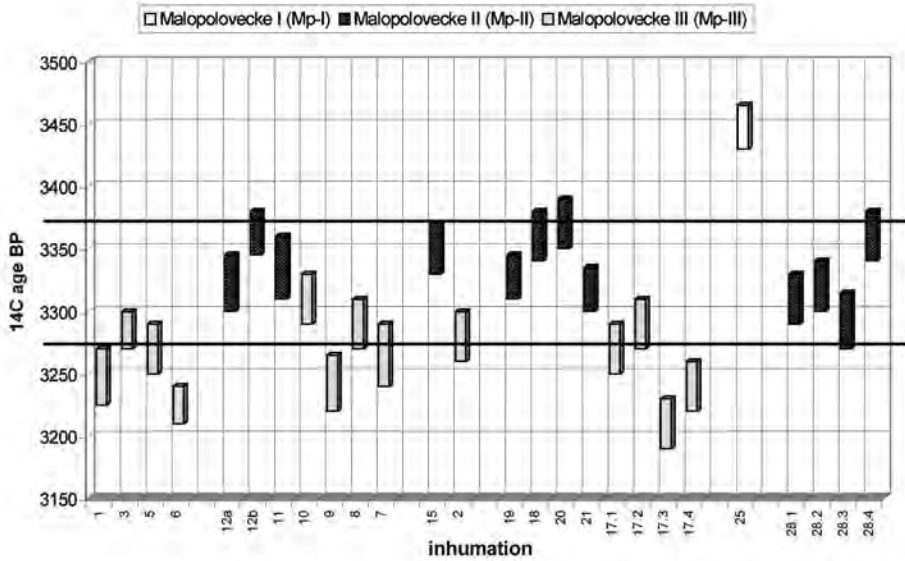


Fig. 3. Chronology of the burial mound's stages.

preserved major bones, presumably, of one adult individual, were split into three groups of fragments. The division was performed in accordance with the commonly accepted chronology of bone growth. Subsequently, all groups of fragments were treated according to the standard technique and lithium carbide was obtained by the vacuum thermodestruction method. Three separate dates were obtained in each of the groups and average values were found with the use of the mathematical statistics method. This approach allowed us to reduce the error of the BP age to ± 11 years. Hence, three maximum precision BP dates were obtained. These dates were spread onto the numerical field in the following sequence: early collagen, middle collagen, late collagen to form a subcalibration form. As shown in Fig. 2, the comparison of the obtained subcalibration curve with the Stuiver calibration curve allows one to choose the later of the two possible versions of cal BC: 1482-1458. The comparison was based on the absolute value of BP and the direction of change in the ^{14}C concentration in different parts of investigated bones (by form of the subcalibration curve).

In our view, the calendar age of the bone material under investigation, obtained through the subcalibration technique, falls into the interval of 1470 ± 11 cal BC with the 95% probability (2δ).

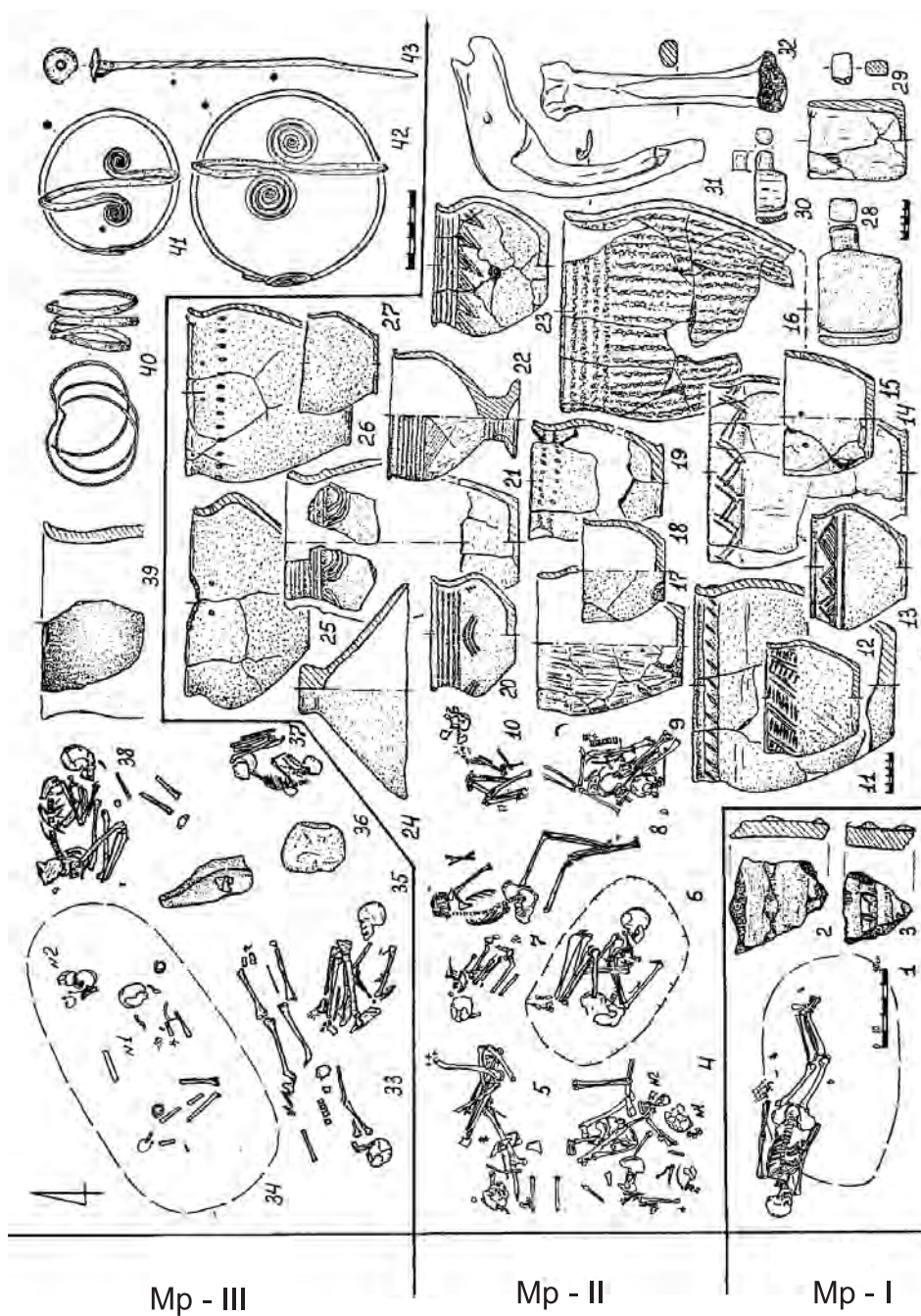


Fig. 4. Material complexes of stages of the burial mound.

3. CONCLUSION

The use of the subcalibration technique for radiocarbon dating of archaeological specimens from the burial site near the Malopolovetske site allowed us to obtain the maximally precise and credible results. With a high degree of probability, the radiocarbon dates, obtained through this method, may be regarded as the absolute calendar age of certain archaeological events.

Hence, the early horizon of the Malopolovetske burial site (MP-II) dates within 3300-3400 BP (1600-1500 cal BC), while the late horizon (MP-III) is dated within the confines of 3200-3300 BP (1600-1500 cal BC) (Table 3, Fig. 3). The radiocarbon dates, obtained through the above method, prove that the burial site had existed for about 200 years.

For previously known features of the eastern version of the Trzcinec Culture, radiocarbon dates have been obtained for the Pustynka settlement (Ki-588 3140±100 BP (<1115 cal BC); Ki-6220 of the Pustynka, hut X 3060±40 BP (<1248-1206 cal BC) and Zdvyzhevka (excavations conducted by S.S. Berezanskaya) Ki-6221 3095±30 BP (<1288-1266 cal BC). These dates suggest that the Malopolovetske-3 burial site is the earliest among all dated features of the Eastern Trzcinec Culture complex. Date reference of the Belogradovka hut, excavated at Sector A of the Malopolovetske-2 — 2910±30BP (Ki-6219, <1134-988 cal BC) also confirms this assumption and points out to the fact that the substitution of the Eastern Trzcinec Culture by the Belogradovka in the Middle Dnieper region occurred about 1200 cal BC.

Translated by Inna Pidluska

ABBREVIATIONS

AP	– Archeologia Polski, Warszawa
APL	– Archaeologia Polona, Warszawa
AR	– Arkheologia, Kiev
BPS	– Baltic-Pontic Studies, Poznań
ESA	– Eurasia Septentrionalis Antiqua, Helsinki
KSIA AN USSR	– Kratkiye Soobshcheniya Instituta Arkheologii AN USSR, Kiev
MANH	– Materiały Archeologiczne Nowej Huty, Kraków
MIA	– Materiały i Issledovaniya po Arkheologii SSSR, Moskva
PBF	– Praehistorische Bronzefunde, München
SA	– Sovetskaya Arkheologia, Moskva.
SPA	– Sprawozdania Archeologiczne, Kraków.

REFERENCES

Abramek B.

- 1971 Cmentarzysko kurhanowe kultury trzcinieckiej w Okalewie, pow. Wieluń. Sprawozdanie za lata 1966-1968. *SPA* 23: 67-77.

Andronovskaya kultura

- 1966 *Arkheologia SSSR. Svod istoricheskikh istochnikov*. Vol. 3 (2). Moskva-Leningrad.

Artemenko I.I.

- 1961 Poselenie bronzovogo veka na Kuzinoi gore. *SA* 2: 232-236.
1967 Plemena verkhnego i srednego Podneprovia v epokhu bronzy. *MIA*, No. 148.
1987 Kultury pozdnego bronzovogo veka yuzhnoi polusy lesov evropeiskoi chasti SSSR. In: *Epokha bronzy lesnoi polusy SSSR*, 106-119. Moskva.

Bader O.N.

- 1970 *Bassein Oki v epokhu bronzy*. Moskva.

Bader O.N., T.B. Popova

- 1987 Pozdnyakovskaya kultura. In: *Epokha bronzy lesnoi polusy SSSR*, 131-135. Moskva.

Bandrivsky M.S.

- 1997 Vidkryttya pamyatok kultury bahatovalykovoï keramiki na Lvivshchyni. *AR* 1: 138-142.

Barford P.

- 1996 Aspects of cultural definition in Central European prehistory. *AP* 34: 33-57.

Bartkowski T.

- 1970 *Wielkopolska i środkowe Nadodrze*. Warszawa.

Berezanskaya S.S.

- 1957 Pamyatky periodu serednioy bronzы na Desni ta Seimi. *AR* 11: 87-94.
 1972 *Sredniy period bronzovogo veka Severnoi Ukraine*. Kiev.
 1972a Kultura trzciniecka na Ukrainie. *AP* 17: 259-305.
 1974 *Pustynka. Poselenie epokhi bronzы na Dnepre*. Kiev.
 1982 *Severnaya Ukraina v epokhu bronzы*. Kiev.
 1985 Vostochnotshineckaya kultura. In: *Arheologiya Ukrainskoi SSR*, 437-445. Kiev.

Berezanskaya S.S., G.V. Okhrimenko, V.K. Piasetskiy

- 1987 Novi pamiatki skhidnotshinetskoi kultury na Volyni. *AR* 60: 50-58.

Bintliff J.

- 1984 The Neolithic in Europe and social evolution. In: J. Bintliff (ed.) *European Social Evolution. Archaeological Perspectives*, 83-121. Bradford.

Blajer W.

- 1985 Stan badań nad południowym zasięgiem kultury trzcinieckiej. *Acta Archaeologica Carpathica* 24: 61-88.
 1987 Problematyka zróżnicowania terytorialnego kultury trzcinieckiej. In: *Kultura trzciniecka w Polsce*, 19-33. Kraków.
 1989 Kultura trzciniecka. In: J. Kmiecński (ed.) *Pradzieje ziem polskich*. Vol. 1 (2), 441-454. Warszawa-Łódź.
 1992 Ze studiów nad skarbami okresu halsztackiego w Polsce. In: *Ziemie polskie we wczesnej epoce żelaza i ich powiązania z innymi terenami*, 101-108. Rzeszów.
 1998 Przyczynek do dyskusji nad znaczeniem metalurgii brązu w zachodniej kulturze trzcinieckiej. In: A. Koško, J. Czebreszuk (eds) *Trzciniec: system kulturowy czy interkulturowy proces?*, 337-342. Poznań.

Blajer W., S. Czopek, A. Kostek

- 1991 Początki grupy tarnobrzeskiej nad środkowym Sanem. In: *Die Anfänge der Urnenfelderulturen in Europa*. *Archaeologia Interregionalis* 13, 265-295. Warszawa-Kraków.

Bochkarev V.S.

- 1972 Kimmerijski kazany. *AR* 5: 63-68.
 1995 Karpato-dunajski i volgo-uralski ochagi kulturogeneza epokhi bronzы. In: *Konvergenciya i divergenciya v razvitii kultur epokhi eneolita — bronzы Sredniy i Vostochnoy Evropy*, 19-29. Sankt-Peterburg.

Bochkarev V., A. Lescov

- 1979 Jung und Spätbronzezeitliche Gussformen in Nördlichen Schwarzmeergebiet. *PBF* 19 (1).

Bodyansky A.V., I.N. Sharafutdinova

- 1967 Bronzolitainaya masterskaya u s. Zlaopol na Nizhnem Dnepre. In: *Archeologicheskie issledovania na Ukraine v 1965-1966 gg.*, 90-93. Kiev.

Bokiniec A.

- 1987 Schyłkowy neolit i wczesny okres epoki brązu na ziemi chełmińskiej. In: T. Wiślański (ed.) *Neolit i początki epoki brązu na ziemi chełmińskiej*, 207-221. Toruń.
- 1989 Próba interpretacji kulturowej osady z przełomu neolitu i epoki brązu w Potoku, gm. Włocławek na podstawie ceramiki naczyniowej. *Acta Universitatis Nicolai Copernici. Archeologia* 16: 45-71.
- 1995 *Początki epoki brązu na Pomorzu Wschodnim*, manuscript. Warszawa.

Bokiniec A. Z., M. Marciniak

- 1987 Wstępne wyniki badań na wielokulturowym stanowisku Grudziądz-Mniszek 3, woj. toruńskie. In: T. Wiślański (ed.) *Neolit i początki epoki brązu na ziemi chełmińskiej*, 223-247, Toruń.

Bradley R.

- 1998 *Passage in Arms*, 2nd edition. London.

Braudel F.

- 1992 *Kultura materialna, gospodarka i kapitalizm XV-XVIII wiek. Vol. III. Czas świata*. Warszawa.

Bronicki A.

- 1997 Kurhan kultury trzcinieckiej(?) w miejscowości Haliczany, woj. chełmskie. In: *Archeologia Polski Środkowowschodniej* 2, 56-59. Lublin.
- 1997a Drugi sezon badań kurhanu kultury trzcinieckiej — "Szwedzka Mogiła" w miejscowości Zienki, woj. chełmskie. In: *Archeologia Polski Środkowowschodniej* 2, 53-55. Lublin.

Buchvaldek M.

- 1986 Zum gemeineuropäischen Horizont der Schnurkeramik. *Praehistorische Zeitschrift* 61: 130-151.

Budziszewski J.

- 1998 Krzemieniarstwo społeczności kultury trzcinieckiej z Wyżyny Środkowo-małopolskiej. In: A. Kośko, J. Czebreszuk (eds) *Trzciniec: system kulturowy cz interkulturowy proces?*, 301-328. Poznań.

Burgess C.

- 1976 The Beaker Phenomenon: Some Suggestions, Part I: General Comments and the British Evidence. In: C. Burgess, R. Miket (eds) *Settlement and*

Economy in the Third and Second Millennia B.C. British Archaeological Report 33: 306-323. Oxford.

Cabalska M.

1961 Stan badań nad II okresem brązu w Polsce. *Zeszyty Naukowe UJ. Prace Archeologiczne* 3: 17-37.

Case H.

1987 Postscript: Oxford International Western Mediterranean Bell Beaker Conference. In: W. H. Waldren, R. C. Kennard (eds) *Bell Beakers of the Western Mediterranean. The Oxford International Conference 1986*. British Archaeological Report. International Series 331: 115-128. Oxford.

Charniavski M.M., V.I. Kudrashou, V.L. Lipnitskaya

1996 *Starazhytnyia shakhtsyory na Rosi*. Minsk.

Chelyapov V.P.

1992 *Zasechenskiy kurgannyi mogilnik*. Ryazan.

Cherednichenko N.N.

1980 O stanovlenii i osnovnykh etapakh razvitiia proizvodiaschikh khoziaystva w Severnom Prichernomorie. In: *Arheologicheskie issledovania na Ukraine*, 43-45. Dnepropetrovsk.

1986 Srubnaya kultura. In: *Kultury epokhi bronzы na territorii Ukrainy*, 44-82. Kiev.

Cherniavskiy M.M.

1979 *Nealit Belaruskaga Panyamoniya*. Minsk.

Chernykh E.N.

1970 *Drevneishaya metallurgia Urala i Povoizhia*. Moskva.

1976 *Drevniaya metalloobrabotka na Yugo-Zapade SSSR*. Moskva.

1983 Problema obshchnosti kultur valikovoі keramiki v stepyakh Evrazii. In: *Bronzovyi vek lesnoi polosy Uralo-Irtyshskogo mezhdurechia*, 81-99. Chelyabinsk.

Clarke D.L.

1968 *Analytical Archaeology*. London.

Czebreszuk J.

1987 Osada z połowy II tys. p.n.e. w Goszczewie, gm. Aleksandrów Kujawski, woj. włocławskie, stan. 14. Z badań nad rozwojem kulturowym społeczeństw Kujaw na przełomie epok neolitu i brązu. *Folia Praehistorica Posnaniensia* 2: 199-138.

1988 Wpływ społeczeństw Kotliny Karpackiej na proces integracji kulturowej w okresach BB-BD na Kujawach. In: A. Cofa-Broniewska (ed.) *Kontakty pradziejowych społeczeństw Kujaw z innymi ludami Europy*, 197-217. Inowrocław.

1996 *Spółeczności Kujaw w początkach epoki brązu*. Poznań.

- 1997 Krąg mogiłowy i popielnicowy na Kujawach. Przyczynek do badań nad regionalną zmianą kulturową. In: W. Blajer (ed.) *Brązy i ludzie u progu okresu pól popielnicowych we wschodniej części Europy Środkowej*, 91-107. Kraków.
- 1998 The North-Eastern Borderland of the Bell Beakers. The Case of the Polish Lowland. In: M. Benz & S. van Willigen (eds) *Some New Approaches to The Bell Beaker "Phenomenon" Lost Paradises...?* British Archaeological Report. International Series 690: 161-174. Oxford.
- 1998a Trzciniec - koniec pewnej tradycji. In: A. Koško, J. Czebreszuk (eds) *Trzciniec: system kulturowy czy interkulturowy proces?*, 411-429. Poznań.
- Czebreszuk J., M. Ignaczak
1997 Osadnictwo neolityczne i wczesnobązowe na stanowisku 12 w Borowie, woj. wrocławskie. *Zapiski Kujawsko-Dobrzyńskie* 11: 67-83.
- Czebreszuk J., M. Ignaczak, J. Łoś
1997 *Osadnictwo wczesnej kultury łużyckiej w Narkowie, gmina Dobrze, stanowisko 9. Z badań nad kulturą łużycką na Niżu Polskim*. Poznań.
- Czebreszuk J., M. Ignaczak, P. Makarowicz
1998 Schyłek świata trzcinieckiego w międzyrzeczu środkowej Wisły i Warty. In: *International Conference: Zmierzch kompleksu trzciniecko-komarowskiego i sposoby kształtowania się nowej rzeczywistości kulturowej w środkowej i młodszej epoce brązu* (Summary of the reports), 5. Zamość.
- Czebreszuk J., P. Makarowicz, M. Szmyt
1998 Sieć powiązań genetycznych społeczności trzcinieckiego kręgu kulturowego na Kujawach. In: A. Koško, J. Czebreszuk (eds) *Trzciniec: system kulturowy czy interkulturowy proces?*, 121-134. Poznań.
- Czebreszuk J., M. Przybytek
1997 Osadnictwo neolityczne na stanowisku 16 w Narkowie, gm. Dobrze, woj. wrocławskie. *Zapiski Kujawsko-Dobrzyńskie* 11: 53-65.
- Czebreszuk J., M. Szmyt
1998 Cultural importance of the Bell Beaker tradition on the North European Plain. In: F. Nicoli (ed.) *Bell Beakers Today*. Trento (in print).
- Czerniak L.
1996 Archaeological cultures and reality. *AP* 34: 83-96.
- Czerniak L., A. Koško
1980 Zagadnienie efektywności poznawczej analizy chronologicznej ceramiki na podstawie cech technologicznych. *AP* 25: 247-279.
- Czopek S.
1996 *Grupa tarnobrzeska nad środkowym Sanem i dolnym Wisłokiem*. Rzeszów.

Danilenko W.N.

1969 *Neolit Ukrainy*. Kiev.

Dąbrowski J.

1972 *Powiązania ziem polskich z terenami wschodnimi w epoce brązu*. Wrocław-Warszawa-Kraków-Gdańsk.

1987 Stan i potrzeby badań nad kulturą trzciniecką. In: *Kultura trzciniecka w Polsce*, 5-18. Kraków.

1991 Uwagi o powstawaniu kultur łużyckich. In: *Die Anfänge der Urnenfelderkulturen in Europa*. *Archaeologia Interregionalis* 13, 195-215. Kraków-Warszawa.

1993 O podstawowych pojęciach chronologii względnej (na przykładzie epoki brązu i wczesnej epoki żelaza). *AP* 38: 201-228.

Dyadenko V.D.

1957 Slidy srubnoi kultury bilya s. Richky Sumskoi oblasti. *AR* 10: 154-155.

Dolukhanov P.M., W.P. Tretiakov

1979 Neolit dniepro-doniecki i kultura pucharów lejokowych na północ od Karpat. *Acta Archaeologica Carpathica* 19: 37-50.

Eliade M.

1993 *Kowale i alchemicy*. Warszawa.

Forenbaher S.

1993 Radiocarbon dates and absolute chronology of the Central European Early Bronze Age. *Antiquity* 67: 218-256.

Furmamek V., L. Veliačik, J. Vladár

1991 *Slovensko w dobie bronzovej*, Bratislava.

Gajewski L.

1969 Fin du néolithique - début de la période de Hallstatt. *Inventaria Archaeologica Pologne* 22, Plates 130-136.

Gancarski J.

1988 Wstępne sprawozdanie z badań osady trzciniecko-otomańskiej na stanowisku nr 29 w Jaśle, województwo krośnieńskie. *Acta Archaeologica Carpathica* 27: 61-83.

1994 Pogranicze kultury trzcinieckiej i Otomani - Füzesabony — grupa jasielska. In: *Problemy kultury trzcinieckiej*, 75-101. Rzeszów.

Gardawski A.

1959 Plemiona kultury trzcinieckiej w Polsce. *Materiały Starożytne* 5: 7-189.

1969 Kultury środkowo-wschodniej Europy w starszej i środkowej epoce brązu (XVI-XII stulecie przed n.e.). *Studia i Materiały Lubelskie* 4: 7-54.

1971 Zagadnienia fazy łódzkiej. *AP* 16 (1): 151-165.

- Gardawski A., J. Dąbrowski, R. Mikłaszewska, J. Miśkiewicz
 1957 Kraal z wczesnej epoki brązu w Biskupinie, pow. Żnin. *Wiadomości Archeologiczne* 24 (1-2): 189-208.
- Gąsior M.
 1975 Kultura trzciniecka na obszarze Polski środkowej. *Prace i Materiały Muzeum Archeologicznego i Etnograficznego w Łodzi. Seria Archeologiczna* 22: 101-120.
- Gediga B.
 1978 Starszy okres epoki brązu na zachodnich ziemiach polskich w zasięgu "kultury przedłużyckiej". In: A. Gardawski, J. Kowalczyk (eds) *Prahistoria ziem polskich. Vol. III. Wczesna epoka brązu*, 137-172. Wrocław-Warszawa-Kraków-Gdańsk.
- Gedl M.
 1975 *Kultura przedłużycka*. Kraków.
 1982 Periodyzacja i chronologia kultury łużyckiej w zachodniej Małopolsce. In: *Południowa strefa kultury łużyckiej i powiązania tej kultury z południem*, 11-33. Kraków-Przemyśl.
 1989 Wczesna epoka brązu. In: J. Kmiecński (ed.) *Pradzieje ziem polskich* 1 (2), 393-440, 455-487. Warszawa-Łódź.
 1983 *Die Nadeln in Polen I (Frühe und ältere Bronzezeit)*. PBF 13 (7).
- Gerloff S.
 1993 Zu Fragen mittelmeerländischen Kontakte und absoluter Chronologie der Frühbronzezeit in Mittel- und Westeuropa. *Prähistorische Zeitschrift* 68: 58-102.
- Gimbutas M.
 1956 Borodino, Seima and their Contemporaries. *Proceedings of the Prehistoric Society* 22: 143-158.
- Glob P.V.
 1952 *Danske Oldsager. Yngre stenalter*. København.
- Gosik B.
 1997 *Osadnictwo z epoki brązu na stanowisku 25B w Tyszowcach*, manuscript, Lublin.
- Górski J.
 1991 *Osada kultury trzcinieckiej w Jakuszowicach*. Kraków.
 1992 Uwagi o schyłkowych fazach kultury trzcinieckiej i początkach kultury łużyckiej na terenie Nowej Huty. *MANH* 15: 63-72.
 1993 Osada kultury trzcinieckiej i łużyckiej w Nowej Hucie-Mogile, stanowisko 55. Analiza materiałów część I. *MANH* 16: 55-102.
 1994 Z badań nad periodyzacją kultury trzcinieckiej na lessach podkrakowskich. In: *Problemy kultury trzcinieckiej*, 23-49. Rzeszów.

- 1994a Osada kultury trzcinieckiej i łużyckiej w Nowej Hucie-Mogile, stanowisko 55. Analiza materiałów, część II. *MANH* 17: 65-113.
- 1997 Główne etapy rozwoju kultury trzcinieckiej na obszarze Nowej Huty na tle przemian tej kultury w zachodniej Małopolsce. *MANH* 20: 7-37.
- 1998 Kultura trzciniecka i kultura łużycka. Problem zmiany kulturowej w zachodniej Małopolsce. In: A. Kośko, J. Czebreszuk (eds) *Trzciniec: system kulturowy czy interkulturowy proces?*, 361-378. Poznań.
- Górski J., S. Kadrow
- 1996 Kultura mierzanowicka i kultura trzciniecka w zachodniej Małopolsce. Problem zmiany kulturowej. *SPA* 48: 9-32.
- Grossman A.
- 1995 Biskupiński mikroregion osadniczy w początkach epoki brązu (I, II i II/III okresy epoki brązu). In: W. Niewiarowski (ed.) *Zarys zmian środowiska geograficznego okolic Biskupina pod wpływem czynników naturalnych i antropologicznych w późnym glacie i holocenie*, 65-77. Toruń.
- 1998 Kto użytkował wczesnobrązowy Biskupin? In: A. Kośko, J. Czebreszuk (eds) *Trzciniec: system kulturowy czy interkulturowy proces?*, 179-192. Poznań.
- Größler H.
- 1907 Das Fürstengrab im großen Galgenhügel am Paulsschachte bei Helmsdorf (im Mansfelder Seekreise). *Jahresschrift für die Vorgeschichte der sächsisch-thüringischen Länder* 6: 1-87.
- Grygiel R.
- 1987 Z badań nad kulturą trzciniecką w rejonie Brześcia Kujawskiego. In: *Kultura trzciniecka w Polsce*, 73-88. Kraków.
- Gumiński W., J. Fiodorzuk
- 1988 Badania w Dudce, woj. suwalskie a niektóre problemy epoki kamienia w Polsce północno-wschodniej. *AP* 33: 113-150.
- Gurba J., J. Kutyłowski
- 1970 Żurawce, pow. Tomaszów Lubelski. *Informator Archeologiczny. Badania 1969*: 105-106.
- Gurina N.N.
- 1976 *Drevnie kremnedobyvaiushchye shakhty na territorii SSSR*. Leningrad.
- Hammond N.G.L.
- 1977 *Dzieje Grecji*. Warszawa, 2nd edition.
- Harek O.
- 1971/72 Die Riesenbecher von Hizacker. *Hannoverisches Wendland* 3: 21-30.
- Harding A.
- 1984 Aspects of Social Evolution in the Bronze Age, (w:) red. J. Bintliff, *European Social Evolution. Archaeological Perspectives*, Bradford, s. 135-145.

- Hänsel A. i B., eds
1997 *Gaben an die Götter. Schätze der Bronzezeit Europas*, Berlin.
- Hvass S.
1986 Enkeltgravskulturens regionalgrupper i Vejle amt. In: C. Adamsen, K. Ebbesen (eds) *Stridsøksefid i Sydkandinavian. Beretning fra et symposium 30-31.X.1985 i Vejle*, 108-125. København.
- Harrison R.J.
1980 *The Beaker Folk. Copper Age Archaeology in Western Europe*. London.
- Hauser A.
1974 *Spoleczna historia sztuki i literatury*. Warszawa.
- Ignaczak M.
1996 *Osadnictwo neolityczne i wczesnobrązowe w Borowie, woj. wrocławskie, stanowisko 12*, manuscript. Poznań.
- Ignaczak M., P. Makarowicz
1998 Krąg trzciniecki i krąg mogiłowy. Problem zmiany kulturowej na Kujawach i w dolinie środkowej Warty. In: A. Koško, J. Czebreszuk (eds) *Trzciniec: system kulturowy czy interkulturowy proces?*, 379-396. Poznań.
- Innerhofer F.
1997 Frühbronzezeitliche Barrenhortfunde - Die Schätze aus dem Boden kehren zurück. In: A. und B. Hänsel (eds) *Gaben an die Götter. Schätze der Bronzezeit Europas*, 53-59. Berlin.
- Isaenko V.F.
1976 *Neolit Pripiatskogo Polesia*. Minsk.
- Jacob-Friesen K.H.
1939 *Einführung in Niedersachsens Urgeschichte 3 Auflage*. Hildesheim.
- Jacobs J.
1991 *Die Einzelgrabkultur in Mecklenburg-Vorpommern*. Schwerin.
- Jensen J. A.
1973 Myrhøj, 3 hustomter med. Klokkebægerkeramik. *KULM* (1972): 61-122.
- Jażdżewski K.
1948 O zagadnieniu początków kultury łużyckiej. *Slavia Antiqua* 1: 94-151.
- Jóźwiak B.
1997 *Gospodarka zwierzęca późnoneolitycznych społeczności rejonu Pagórków Radziejowskich (Wzgórze Prokopiaka)*, manuscript. Poznań.
- Kadrow S.
1991 *Iwanowice, stanowisko Babia Góra, cz. 1. Rozwój przestrzenny osady z wczesnego okresu epoki brązu*. Kraków.
1995 *Gospodarka i społeczeństwo. Wczesny okres epoki brązu w Małopolsce*, Kraków.

Kaszewski Z.

- 1966 Osada kultury lużyckiej z III i IV okresu epoki brązu na stanowisku 13 w Brześciu Kujawskim, pow. Włocławek. *Prace i Materiały Muzeum Archeologicznego i Etnograficznego w Łodzi* 14: 159-229.

Kempisty A.

- 1967 Wyniki badań kopca I w Miernowie, pow. Pińczów. In: *Rozprawy Zespołu Badań na Polskim Średniowieczem UW i PW* 4, 149-175. Warszawa.
- 1978 *Schylek neolitu i początek epoki brązu na wyżynie Małopolskiej w świetle badań nad kopcami*. Warszawa.

Kempisty A., Włodarczak P.

- 1996 Chronologia absolutna cmentarzyska w Żernikach Górnych. In: W. Nowakowski (ed.) *Concordia. Studia ofiarowane Jerzemu Okuliczowi-Kozarynowi w sześćdziesiątą piątą rocznicę urodzin*, 127-140. Warszawa.

Kempisty E.

- 1973 Kultura ceramiki "grzebykowo-dołkowej" na Mazowszu i Podlasiu. *Wiadomości Archeologiczne* 38: 3-76.
- 1983 Neolityczne kultury strefy leśnej w północnej Polsce. In: *Problemy epoki kamienia na Pomorzu*, 175-199. Słupsk.

Kersten K.

- 1966 Ein spätneolithischer Riesenbecher aus Mannheim, Kr. Herzogtum Lauenburg. *Offa* 23: 77-78.

Klengel A.

- 1995 Handel und Tausch in den Schriftquellen des Alten Orients. In: B. Hänsel, (ed.) *Handel, Tausch und Verkehr im bronze und früheisenzeitlichen Südosteuropa*, 39-48. München-Berlin.

Klochko V.I.

- 1987 Sistema vooruzhenia Loboikovskogo ochaga metalloobrabotki. In: *Problemy okhrany i issledovania pamyatnikov arkheologii v Donbasse*, 73-75. Donetsk.
- 1993 Weapons of the Tribes of the Northern Pontic Zone in the 16th - 10th Centuries B.C. *BPS* 1.
- 1994 Metallurgicheskie proizvodstvo v eneolite-bronzovom veke. In: *Remeslo epokhi eneolita-bronzy na Ukraine*, 96-132. Kiev.
- 1996 Novye aspekty svyazey Severnovo Prichernomorja s Vostochnom Sredizemnomorijem v pozdnyem bronzovom veke. In: *Mir Olvii. Materialy jubileynykh chtenii, posviashchennykh 90-letiyu professora L.M. Slavina*, 129-131. Kiev.

Kłosińska E.

- 1987 Kurhan kultury trzcinieckiej w Zemborzycach-Dąbrowie, woj. Lublin. *SPA*: 38: 201-207.

- 1994 Kultura trzciniecka w międzyrzeczu Prosnę i Warty. In: *Problemy kultury trzcinieckiej*, 7-22. Rzeszów.
- 1997 *Starszy okres epoki brązu w dorzeczu Warty*. Wrocław.
- Koj J.
- 1987 Wyniki badań osady kultury trzcinieckiej we Wronowicach-Paprzycy, stan. 5, woj. zamojskie. In: *Kultura trzciniecka w Polsce*, 193-204. Kraków.
- Kolev Y.I.
- 1991 Novyi tip pamyatnikov kontsa epokhi bronzy v lesostepnom Povolzhie. In: *Drevnosti vostochnoevropskoy lesostepi*, 162-206. Samara.
- Kostrzewski J.
- 1924 Z badań nad osadnictwem wczesnej i środkowej epoki brązowej na ziemiach polskich. *Przegląd Archeologiczny* 2: 161-218.
- 1958 *Kultura łużycka na Pomorzu*. Poznań.
- 1961 Uwagi o pracy Aleksandra Gardawskiego: Plemiona kultury trzcinieckiej w Polsce. *AP* 6: 127-135
- Kośko A.
- 1979 *Rozwój kulturowy społeczeństw Kujaw w okresach schyłkowego neolitu i wczesnej epoki brązu*. Poznań.
- 1981 *Udział południowo-wschodnioeuropejskich wzorców kulturowych w rozwoju niżowych społeczeństw kultury pucharów lejkowatych*. Poznań.
- 1990 The Migration of Steppe and Forest-steppe Communities into Central Europe. *The Journal of Indo-European Studies* 18: 309-330.
- 1991 Specyfika rozwoju kulturowego społeczeństwa Niżu Polski w dobie schyłkowego neolitu i wczesnej epoki brązu. Zarys problematyki. In: J. Gurba (ed.) *Schylek neolitu i wczesna epoka brązu w Polsce środkowowschodniej. Lubelskie Materiały Archeologiczne* 7, 23-37. Lublin.
- 1992 Z badań nad tzw. horyzontem starsznurowym w rozwoju późnoneolitycznej kultury społeczeństw Kujaw. *Acta Universitatis Lodzensis. Folia Archaeologica* 16: 85-95.
- 1994 A chapter in the research on the South-Baltic cultural context in the development of the Great Poland-Kuiavia communities from the time of the horizon of the "classical" corded ware culture. In: *Gyvenviečių ir keramikos raida baltų žemėse*, 153-161. Vilnius.
- 1994a Perspektywa "wschodu" w rozwoju osadniczo-kulturowym bałkańsko-środkoeuropejskiego kręgu społeczeństw wczesnoagrarnych. In: L. Czeraniak (ed.) *Neolit i początki epoki brązu na ziemi chełmińskiej*, 189-197. Grudziądz.
- 1996 The Origin of the Vistula-Dnieper Development of the Community of Sub-Neolithic Cultures. In: *The Indo-Europeanization of Northern Europe*. The Journal of Indo-European Studies. Monograph No. 17, 78-88. Washington.

- 1997 Chronological-genetic framework of the "A horizon" features in the development of the Kuyavian FBC. In: *Early Corded Ware Culture. The A-Horizon - fiction or fact?*, 125-133. Esbjerg.
- Koško A., W.I. Klochko.
1991 Bożejewice, gm. Strzelno, woj. Bydgoszcz, stanowisko 8. Kurhan z późnego okresu epoki neolitu. *Folia Praehistorica Posnaniensia* 4: 119-143.
- Koško A., M.Y. Videiko
1995 The origins of neolithic-eneolithic cremation rites in Europe and Sofievka type rituals. *BPS* 3: 247-258.
- Koško A (ed.)
1996 *Z badań nad genezą regionalizmu kulturowego społeczeństw Kujaw*. Poznań-Kruszwica-Inowrocław.
- Kovaliukh N., V. Skripkin
1997 Application of a Statistical Method for Radiocarbon Analysis. In: *International Conference. June 16-20. Abstract Book*, 99.
- Kovalyukh N., V. Skripkin, E. Sobotovich
1996 Peculiarities of Carbon Behavior of the Reactor Graphite of the Chernobyl Fallout. In: *Third International Symposium and Exhibition on Environmental Contamination in Central and Eastern Europe. September 10-13*, 731-733. Warsaw.
- Kozłowski J.K., J. Machnik
1996 U zarania kulturowej jedności w Europie Środkowej (V-II tysiąclecie przed Chr.). In: *Polska Akademia Umiejętności. Prace Komisji Środkowoeuropejskiej* 4, 7-26. Kraków.
- Kozłowski L.
1920 Wielkopolska w epoce kamiennej. *Przegląd Archeologiczny* 1 (2-3): 1-51.
- Körner G., Laux F.
1980 *Ein Königreich an der Luhe*. Lüneburg.
- Krause R.
1996 Zur Chronologie der Frühen und Mittleren Bronzezeit Süddeutschlands, der Schweiz und Österreichs. *Acta Archaeologica* 67, *Supplementa I*: 73-86.
- Krauss A.
1977 Poglądy na kształtowanie się kultury łużyckiej w południowo-wschodniej Polsce. *Materiały Archeologiczne* 17: 5-51.
- Krivtsova-Grakova O.A.
1955 Stepnoye Povolzhie i Prichernomorie v epokhu pozdnei bronzy. *MIA* 46. Moskva.

Kristiansen K.

- 1994 The Emergence of the European World System in the Bronze Age: Divergence and Social Evolution during the First and Second Millennia BC in Europe. In: K. Kristiansen, J. Jensen (eds) *Europe in the First Millennium B.C.*, 7-30, Sheffield.

Kruk J.

- 1980 *Gospodarka w Polsce południowo-wschodniej w V-III tys. p.n.e.* Wrocław.
 1993 Rozwój społeczno-gospodarczy i zmiany środowiska przyrodniczego wyżyn lessowych w neolicie (4600-1600 bc). *SPA* 45: 7-17.

Kryvaltsevich M.

- 1988 Keramika bronzovaga veku iz paselishcha Staryia Iurkovichy 1 na reke Arese. *Vestsi Akademii Nauk BSSR. Seriya gramadskikh navuk* 1: 75-85.
 1991 *Bronzovyi vek centralnoi chasti belorusskovo Polesia*, manuscript. Minsk.
 1997 Z badań nad kulturą trzciniecką na Polesiu Białoruskim w dorzeczu Prypeci. *Folia Praehistorica Posnaniensia* 7: 69-97.

Kukawka S.

- 1991 *Kultura pucharów lejkowatych na Ziemi Chełmińskiej*. Toruń.

Kurylenko V.Y., V.V. Otroshchenko

- 1996 Mezin na Desni. Dynamika zmiany arkheolohichnykh kultur. *Siveryanskyi litopys* 2-3: 27-32.

Kuzminykh S.V.

- 1981 Metalloobrabotka srubnykh plemen Zakamia. In: *Ob istoricheskikh pamyatnikh po dolinam Kamy i Beloi*, 41-70. Kazan.

Lanting J. N.

- 1973 Laat Neolithicum en vroege Bronstijd in Nederland en N.W.-Duitsland: continue ontwikkelingen. *Paleohistoria* 15: 215-317.

Larsson T.B.

- 1986 *The Bronze Age Metalwork in Southern Sweden. Aspects of Social nad Spatial Organization 1800-500 B.C.* Umea.

Lehmann L. T.

- 1965 Placing the Pot Beaker. *Helinium* 5: 3-31.

Lescov A.M.

- 1981 *Jung und Spätbronzezeitliche Depotfunde im Nordlichen Schwarzmeergebiet*. *PBF* 20 (5).

Lichardus J.

- 1979/80 Zur problem der Riesenbecher und der frühen Bronzezeit im Hessischen Burgland. *Fundberichte aus Hessen* 19/20: 327-368.

Liversage D.

- 1987 Mortens Sande 2 - A Single Grave Camp Site in Northwest Jutland. *Journal of Danish Archaeology* 6: 101-124.

Luce J.V.

1987 *Homer i epoka heroiczna*. Warszawa.

Lysenko S.D.

1996 Keramichnyi kompleks mohylnyka Malopolovetske-3. In: *Severo-Vostochnoye Priazovye v sisteme evraziyskikh drevnostei (eneolith-bronzovyi vek). Chapter 1*, 108-110. Donetsk.

1998 Rezultaty issledovania mogilnika Malopolovetskoye-3 na Kievshchine v 1993-1997 godakh. In: A. Koško, J. Czebreszuk (eds) *Trzciniac: system kulturowy czy interkulturowy proces?*, 95-117. Poznań.

Lytvynenko R.O.

1994 *Srubna kultura baseinu Siverskoho Dintsya (za materialamy pokhvalnykh pamyatok)*. Avtoreferat dysertatsii kand. Ist. Nauk. Kiev

Machnik J.

1960 Kurhan kultury trzcinieckiej z Dominikanówki, pow. Zamość. *Materiały Archeologiczne* 2: 79-83.

1972 Die Mierzanowice-Košťany-Kultur und das Karpatenbecken. *Slovenská Archeológia* 20: 177-188.

1978 Wczesny okres epoki brązu. In: A. Gardawski, J. Kowalczyk (eds) *Prahistoria ziem polskich. Vol. III*, 9-136. Wrocław-Warszawa-Kraków-Gdańsk.

1984 Frühbronzezeitliche Kulturen in Klempolen. In: N. Tasić (ed.) *Die Kulturen der frühbronzezeit des Karpatenbeckens und des Nordbalkans*, 341-376. Beograd.

1997 Zwei Entwicklungswege der Schnurkeramikultur in den Flussgebieten der oberen Weichsel Bug und Dneestr. In: *Early Corded Ware Culture. The A-Horizon - fiction or fact?*, 147-156, Esbjerg.

Makarowicz P.

1989 *Osada kultury iwieńskiej w Rybinach, woj. wrocławskie, stanowisko 14*. Inowrocław.

1993 Osada ludności z początków interstadium epok neolitu i brązu w Smarglinie, woj. wrocławskie, stan. 53. *SPA* 45: 113-146.

1995 Osada ludności kultury trzcinieckiej w Babiej, woj. konińskie, stanowisko 6. *SPA* 47: 157-188.

1998a The Early Bronze Age Settlement on Site 14 at Rybiny, Włocławek Province, Kuyavia, Northern Poland. In: *Materiały z międzynarodowego sympozjum w Supraślu* (in print).

1998b *Rola społeczności kultury iwieńskiej w genezie trzcinieckiego kręgu kulturowego (2000-1600 BC)*. Poznań.

1998c Kujawski nurt trzcinieckiego kręgu kulturowego - podstawy taksonomiczne. In: A. Koško, J. Czebreszuk (eds) *Trzciniac: system kulturowy czy interkulturowy proces?*, 33-60. Poznań.

Matoga A.

- 1985 Wstępne wyniki badań na cmentarzysku z III-V okresu epoki brązu w Bocheńcu, woj. Kielce. *SPA* 27: 81-109.
- 1987 Problem przynależności kulturowej grobów szkieletowych z Bocheńca, woj. kieleckie. In: *Kultura trzciniecka w Polsce*, 119-131. Kraków.
- 1991 Uwagi o początkach kultury łużyckiej na Kielecczyźnie na tle problematyki tzw. fazy przejściowej trzciniecko-łużyckiej. In: *Die Anfänge der Urnenfelderulturen in Europa*. Archaeologia Interregionalis 13, 217-245. Warszawa-Kraków.

Malmberg B.

- 1969 *Nowe drogi w językoznawstwie*. Warszawa.

Małkowski S.

- 1931 Z geologii Wołynia. *Rocznik Wołyński* 2: 385-391.

Mertens K.

- 1996 *Das Endneolithicum in Nordostniedersachsen und in der Altmark. Forschungsgeschichte und Forschungsstand*, manuscript. Kiel.
- 1998 Die nordostniedersächsischen Riesenbecher. Ein lokales Phänomen mit überregionaler Bedeutung? In: A. Kośko, J. Czebreszuk (eds) *Trzciniec: system kulturowy czy interkulturowy proces?*, 193-202. Poznań.

Milewski T.

- 1965 *Językoznawstwo*. Warszawa.

Miśkiewicz J.

- 1978 Kultura trzciniecka. In: A. Gardawski, J. Kowalczyk (eds) *Prahistoria ziem polskich. Vol. III. Wczesna epoka brązu*, 173-196. Wrocław-Warszawa-Kraków-Gdańsk.

Molodtsov V.A.

- 1994 Keramika kak istochnik periodizatsii vostochno-tshinetskoj kultury? In: *Drevneishie obshchnosti zemledeltsev i skotovodov Severnogo Prichernomia V tys. do n.e.*, 122-124. Tiraspol.
- 1997 Pamyatki epokhi bronzy u s. Kharievki. In: *Arkheologichni doslidzhennya v Ukraini 1993 roku*, 85-89. Kiev.

Moser A.

- 1994 Zur zeitlichen Stellung der "Riesenbecher" des Hannoverschen Wendlandes. *Nachrichten aus Niedersachsens Urgeschichte* 63: 3-38.

Multanen V.V., A.O. Multanen

- 1997 Arkheologichne obstezhennya okolyts Sednieva ta Chernihova. In: *Arkheologichni doslidzhennya v Ukraini 1993 roku*, 92-93. Kiev

Müller-Karpe H.

- 1980 *Handbuch der Vorgeschichte*. Band 4. München.

Nelson H.

- 1988 *Zur inneren Gliederung und Verbreitung neolithischer Gruppen im südlichen Niederelbegebiet, Teil 1-2*. British Archaeological Report. International Series 459. Oxford.

Niedźwiedź J., W. Panasiewicz

- 1994 Wyniki nadzorów archeologicznych na osadzie wielokulturowej w Hrubieszowie-Podgórzu, stan. 5. In: *Sprawozdania z badań archeologicznych w województwie zamojskim w 1993 roku*, 52-58. Zamość.

Nikolova A.W.

- 1992 *Khronologicheskaya klassifikatsiya pamiatnikov yamnoy kultury stepnoy zony Ukrainy*, manuscript. Kiev.

Nosek S.

- 1948 Zagadnienie Prasłowiańszczyzny w świetle prehistorii. *Światowit* 19: 1-177.

Olsen B., Z. Kobyliński

- 1991 Ethnicity in anthropological and archaeological research: a Norwegian-Polish perspective. *APL* 29: 5-27.

Olszewski P.A.

- 1987 *Osadnictwo epimezolityczne w Korzeczniku, woj. konińskie stanowisko 6/7*. Inowrocław.

Otroshchenko V.V.

- 1994 O dvukh liniakh razvitiya kultur plemen srubnoi obshchnosti. In: *Problemy skifo-sarmatskoi arkheologii Severnogo Prichernomoria* 2, 150-153. Zaporozhie.

Otroshchenko V.V., Y.Y. Rassamakin

- 1997 Z pryvodu kulturnoi nalezhnosti kompleksiv Loboikivsko-Derbedenivskoi zony metaloobrobky. In: *Sabatinovskaya i srubna kultury: problemy vzaimosvyazi Vostoka i Zapada v epokhu srednei bronzy*, 23-25. Kiev-Nikolayev-Yuzhnoukrainsk.

Padin V.A.

- 1963 Kurgany epokhi bronzy okolo Trubechevska. *SA* 1: 289-293.

Pałubicka A., S. Tabaczyński

- 1986 Społeczeństwo i kultura jako przedmiot badań archeologicznych. In: W. Hensel, G. Donato, S. Tabaczyński (eds) *Teoria i praktyka badań archeologicznych. Vol. I. Przesłanki metodologiczne*, 57-183. Wrocław.

Prinke D., M. Szmyt

- 1990 From Studies of Development of the so-called Refugial Ecumene of Neolithic Communities in the Zielona Struga Catchment Area. In: *New tendencies in the Globular Amphora Culture*. *Archaeologia Interregionalis* 11, 63-101. Warszawa-Kraków.

- Pryakhin A.D., A.T. Siniuk, Y.P. Matveev
 1981 Tereshkovsky klad epokhi pozdnei bronzy v Srednem Podonie. *SA* 3: 281-285.
- Przybytek M.
 1996 *Osadnictwo neolityczne i wczesnobrązowe w Narkowie, woj. wrocławskie, stanowisko 16*, manuscript. Poznań.
- Rachwaniec A.
 1982 Problematyka wczesnej fazy kultury łużyckiej w rejonie Nowej Huty. In: *Południowa strefa kultury łużyckiej i powiązania tej kultury z południem*, 59-72. Kraków-Przemyśl.
- Randsborg K.
 1992 Historical Implications. Chronological Studies in European Archaeology c. 2000-500 B.C. *Acta Archaeologica* 62: 89-108.
- Rassmann K.
 1993 *Spätneolitikum und frühe Bronzezeit im Flachland zwischen Elbe und Oder*. Lubstorf.
 1996 Zum Forschungsstand der absoluten Chronologie der frühen Bronzezeit in Mitteleuropa auf der Grundlage von Radiokarbonaten. *Acta Archaeologica* 67, *Supplementa I*: 199-210.
- Rassmann K., U. Schoknecht
 1997 Insignien der Macht - die Stabdolche aus dem Depot von Melz II. In: A. und B. Hänsel (eds) *Gaben an die Götter. Schätze der Bronzezeit Europas*, 43-47. Berlin.
- Renfrew C.
 1986 Introduction: peer polity interaction and socio-political change. In: C. Renfrew, J. F. Cherry (eds) *Peer Polity Interaction and Socio-Political Change*, 1-18. Cambridge.
- Rogozińska R.
 1961 Sprawozdanie z badań kurhanów trzcinieckich w Guciwie, pow. Zamość. *SPA* 13: 45-50.
 1963 Sprawozdanie z badań stanowisk kultury trzcinieckiej w Guciwie i Bondyrzu, pow. Zamość w 1961 roku. *SPA* 15: 84-93.
- Rowlands M.
 1984 Conceptualizing the European Bronze and Early Iron Ages. In: J. Bintliff (ed.) *European Social Evolution. Archaeological Perspectives*, 147-156. Bradford.
 1984 Social Evolution: Europe in the Later Neolithic and Copper Ages. In: J. Bintliff (ed.) *European Social Evolution. Archaeological Perspectives*, 123-134. Bradford.

Rudynsky M.Y.

- 1928 Arkheolohichni zbirky Poltavskoho muzeiu. *Zbirnyk Poltavskoho Muzeiu* 1: 1-12. Poltava.

Rybakov B.A.

- 1979 *Gerodotova Skifia*. Moskva.
1981 *Yazychestvo drevnikh Slavyan*. Moskva.

Rydzewski J.

- 1983 Przemiany w zasiedleniu zachodniomałopolskich wyżyn lessowych w czasach od kultury łużyckiej do kultury przeworskiej. In: *Przemiany ludnościowe i kulturowe I tysiąclecia p.n.e. na ziemiach między Odrą a Dnieprem, 177-185*. Wrocław-Warszawa-Kraków-Gdańsk-Łódź.
1991 Początki kultury łużyckiej w okolicach Krakowa. In: *Anfänge der Urnenfelderkulturen in Europa*. *Archaeologia Interregionalis* 13: 247-262.
1992 Organizacja sieci osadniczej ludności kultury łużyckiej na terenie Nowej Huty. In: *Problemy badań nad osadnictwem pradziejowym, 177-185*. Wrocław- Warszawa-Kraków.

Ryndina N.V.

- 1980 Metall v kulturakh shnurovoy keramiki ukrainskovo Predkarpatya, Podolii i Volhyni. *SA* 3: 13-32.

Samokvasov D.Y.

- 1908 *Mogily russkoi zemli*. Moskva.

Schiellerup P. S.

- 1992 St. Valbyver et senneolitisk hojkompleks ven Himmelev, nord for Roskilde. *Aarboger for Nordisk Oldkyndighed og Historie* (1991): 21-56.

Schindler R.

- 1960 Die Bodenfunde der Freien und Hansestadt Hamburg. Veröffentlichungen des Museums Hamburg. *Geschichte, Abteilung Bodendenkmalpflege 1*. Hamburg.

Schwantes G.

- 1936 Der neolithische Urnenfriedhof von Sande. *Festschrift der Hundertjahrfeier des Museums des vorgeschichtlichen Altertum zu Kiel, 79-92*. Neumünster.

Shaposhnikova O.G.

- 1985 Yamnaya kulturno-istoricheskaya obshchnost. In: *Arheologiya Ukrainskoy SSR, 336-352*. Kiev.

Sharafutdinova I.N.

- 1960 Liteinye matritsy na poseleniyakh epokhi pozdnei bronzy v nizhnem Podneprovie. *KSLA AN USSR* 10: 62 - 70.
1973 Bronzolyvarna maisternya z Holovurova na Kyivshchyni. *AR* 12: 61 - 70.

Shennan S.

- 1986 Interaction and change in third millennium BC western and central Europe. In: C. Renfrew, J.F. Cherry (eds) *Peer polity interaction and socio-political change*, 137-148. Cambridge.
- 1989 Introduction: archaeological approaches to cultural identity. In: S. J. Shennan (ed.) *Archaeological Approaches to Cultural Identity. One World Archaeology*, 1-32. London-Boston-Sydney-Wellington.
- 1991 Some current issues in the archaeological identification of past peoples. *APL* 29: 29-38.
- 1993 Commodities, transactions, and growth in the Central-European Early Bronze Age. *Journal of European Archaeology* 1(2): 59-72.

Sherratt A.

- 1984 Social Evolution: Europe in the Later Neolithic and Copper Ages. In: J. Bintliff (ed.) *European Social Evolution*, 123-134. Bradford.
- 1994 The Emergence of Élites: Earlier Bronze Age Europe, 2500-1300 BC. In: B. Cunliffe (ed.) *The Oxford Illustrated Prehistory of Europe*, 244-276. Oxford - New York.

Simonsen J.

- 1983 A late Neolithic house site at Tastum, Northwestern Jutland. *Journal of Danish Archaeology* 2: 81-89.

Stegen K.

- 1954 Der nordwestdeutsche Riesenbecher der jüngeren Steinzeit. *Germania* 32: 269-284.

Strahl E.

- 1990 *Das Endneolithikum im Elb-Weser-Dreieck*. Hildesheim.

Struve K. W.

- 1955 *Die Einzelgrabkultur in Schleswig-Holstein und ihre kontinentalen Beziehungen*. Neumünster.

Skripkin V., N. Kovalyukh

- 1998 Recent Developments in the Procedures Used at the SSCER Laboratory for the Routine Preparation of Lithium Carbide. *Radiocarbon* 40(2): 171-177.

Sommerfeld K.

- 1994 *Gerätegeld Sichel. Studien zur monetären Struktur bronzezeitlicher Horte im nördlichen Mitteleuropa*. Berlin, New York.

Sveshnikov I.K.

- 1967 Kultura komarowska. *AP* 12 (1): 1-36.
- 1974 *Istoria nasielienia Peredkarpatya, Podilia i Volhyni w kinci III - pochatku II tysiachletia do nashoj ery*. Kiev.

- 1990 Kultura mnogovalikovay keramiki. In: *Arkheologia Prikarpatya, Volyni i Zakarpatya*, 74-77. Kiev.
- 1990a Sredniy period bronzovogo veka Prikarpatya i Volyni. Tshinecko-komarovskaya kultura. In: *Archeologia Prikarpatya, Volyni i Zakarpatya*, 78-88. Kiev.
- Suryś J.
1985 Problematyka pogranicza kultur trzcinieckiej i przedłużyckiej. In: J. Gurba (ed.) *Lubelskie Materiały Archeologiczne* 1, 31-50. Lublin.
- Szulczyński R.
1986 *Osadnictwo w Pradolinie Środkowej Warty w II okresie epoki brązu*, manuscript. Poznań.
- Szmyt M.
1996 Globular Amphora Culture in Eastern Europe. Present state of research and possibilities for future studies. *BPS* 4: 3-27.
- Ścibior J.M.
1993 Grób szkieletowy z III okresu epoki brązu odkryty w Złotej k. Sandomierza. *SPA* 45: 147-153.
- Ścibior J.M., J. Ścibior
1990 Obiekt schyłkowej (łódzkiej) fazy kultury trzcinieckiej w Dwikozach, woj. Tarnobrzeg. *SPA* 41: 95-124.
- Tallgren A.M.
1926 La Pontide prescythique après l'introduction des métaux. *ESA* 2: 5 - 246.
- Taras H.
1995 *Kultura trzciniecka w międzyrzeczu Wisły, Bugu i Sanu*. Lublin.
1997 Schyłek kultury trzcinieckiej na Lubelszczyźnie w świetle dotychczasowych badań. In: *Archeologia Polski Środkowowschodniej* 2, 368-375. Lublin.
1997a Krzemieniarstwo kultury trzcinieckiej na Wyżynach Wschodniomałopolskiej i Zachodniowołyńskiej oraz zachodnim Polesiu. In: *Z badań nad krzemieniarstwem epoki brązu i wczesnej epoki żelaza*, 163-183. Warszawa.
- Tatarinov S.I.
1977 O gorno-metallurgicheskomo tsentreepokhi bronzy v Donbasse. *SA* 4: 192 - 207.
1979 Metalloobrabotka v epokhu bronzy na Severnom Dontse. *SA* 4: 258-265.
1993 *Drevniy metall Vostochnoi Ukrainy*. Artemovsk.
- Telegin D.Y.
1968 *Dnipro-Donetska kultura*. Kiev.
- Tobolski K.
1966 Późnoglacialna i holocenińska historia roślinności na obszarze wydumowym w dolinie środkowej Proсны. In: *Prace Komisji Biologicznej PTPN* 32 (1), 3-68. Poznań.

Uenze O.

1961 Neue Riesenbecher aus Nordhessen. *Fundberichte aus Hessen* 1: 1-9.

Vandkilde H.

1996 *From Stone to Bronze. The Metalwork of the Late Neolithic and Earliest Bronze Age in Denmark*. Moesgard.

Vladár J.

1973 Osteuropäische und Mediterrane Einflüsse im Gebiet der Slowakei während der Bronzezeit, *Slovenská Archeológia* 21: 253-357.

Voelkel G.

1963 Riesenbecher aus dem Kreise Lüchow-Dannenberg. *Nachrichten aus Niedersachsens Urgeschichte* 32: 97-104.

Werbart B.

1996 All these fantastic cultures? Concepts of archaeological cultures, identity and ethnicity, *APL* 34: 97-128.

Wiklak H.

1963 Początki kultury łużyckiej w Polsce Środkowej. *Acta Archaeologica Lodziana* 12.

Wiślański T.

1979 Krąg ludów subneolitycznych w Polsce. In: W. Hensel, T. Wiślański (eds) *Prahistoria ziem polskich. Vol. II. Neolit*, 319-336. Wrocław-Warszawa-Kraków-Gdańsk.

Wetzel G.

1976 Ein "Pot Beaker" aus der Altmark (?). *Jahreschrift für mitteldeutsche Vorgeschichte* 60: 247-251.

Włodarczak P.

1998 Groby kultury mierzanowickiej oraz kultury trzcinieckiej z Żernik Górnych. In: A. Koško, J. Czebreszuk (eds) *Trzciniec: system kulturowy czy interkulturowy proces?*, 161-177. Poznań.

Wolf C.

1997 Der A-Horizont in der Schweiz: Historische Realität oder archäologische Konvention? In: *Early Corded Ware Culture. The A-Horizon - fiction or fact?*, 243-266. Esbjerg.

Woźniak M.

1988 Osadnictwo z interstadium epok neolitu i brązu. In: M.A. Andrałójć, M. Woźniak, *Osadnictwo neolityczne i wczesnobrązowe w Opokach, woj. wrocławskie, stanowisko 7*, 36-67. Inowrocław.

Zich B.

1986 Zur Nordwestgrenze der Aunjetitzer Kultur. *Prähistorische Zeitschrift* 62: 52-77.

1996 *Studien zur regionalen und chronologischen Gliederung der nördlichen Aunjetitzer Kultur*. Vorgeschichtliche Forschungen 20. Berlin-New York.

LIST OF AUTHORS

Janusz Czebreszuk
Institute of Prehistory
Adam Mickiewicz University
Św. Marcin 78
61-809 Poznań
Poland
E-mail: jancze@main.amu.edu.pl

Jacek Górski
Archeological Museum of Nowa Huta
Os. Zielone 7
31-968 Kraków-Nowa Huta
Poland

Marcin Ignaczak
Institute of Prehistory
Adam Mickiewicz University
Św. Marcin 78
61-809 Poznań
Poland

Sławomir Kadrow
Institute of Archaeology and Ethnology
Polish Academy of Sciences
Sławkowska 19
31-016 Kraków
Poland

Victor I. Klochko
Institute of Archaeology
Ukrainian Academy of Sciences
Geroiv Stalingrada 12
254655 Kiev
Ukraine

Aleksander Koško
Institute of Prehistory
Adam Mickiewicz University
Św. Marcin 78
61-809 Poznań
Poland
E-mail: antokol@main.amu.edu.pl

Nikolay Kovalyukh
Department of Environmental
Radiogemistry
Institute of Geochemistry
and Physics of Minerals
Ukrainian Academy of Sciences
Palladina 34
252142 Kiev
Ukraine

Mykola Kryvaltsevich
Institute of History
Academy of Sciences of Balarus
F. Skaryna 1
Minsk 220072
Belarus

Vasyl Y. Kurylenko
Institute of Archaeology
Ukrainian Academy of Sciences
Geroiv Stalingrada 12
254655 Kiev
Ukraine

Sergyei Lysenko
Institute of Archaeology
Ukrainian Academy of Sciences
Geroiv Stalingrada 12
254655 Kiev
Ukraine

Vitaliy V. Otroshchenko
Institute of Archaeology
Ukrainian Academy of Sciences
Geroiv Stalingrada 12
254655 Kiev
Ukraine

Przemysław Makarowicz
Institute of Prehistory
Adam Mickiewicz University
Św. Marcin 78
61-809 Poznań
Poland
E-mail: przemom@main.amu.edu.pl

Vadim Skripkin
Department of Environmental
Radiogemistry
Institute of Geochemistry
and Physics of Minerals
Ukrainian Academy of Sciences
Palladina 34
2521142 Kiev
Ukraine

Halina Taras
Chair of Archaeology
Maria Curie-Skłodowska University
Curie-Skłodowska Square 4
20-031 Lublin
Poland

Vol.1: *Weapons of the tribes of the Northern Pontic zone in the 16th–10th centuries B.C.*, by Victor I. Klochko.

Vol.2: *Nomadism and pastoralism in the circle of Baltic–Pontic early agrarian cultures: 5000–1650 BC*, edited by Aleksander Koško

Vol.3: *Cemeteries of the Sofievka type: 2950–2750 BC*, edited by Aleksander Koško

Vol.4: *Eastern exodus of the Globular Amphora People: 2950 - 2350 BC*, edited by Aleksander Koško.

Vol.5: *Beyond balkanization*, edited by Lucyna Domańska, Ken Jacobs and Aleksander Koško.

Orders regarding B-PS should be adressed directly to the Editorial Office (Baltic-Pontic Studies, Institute of Prehistory, Św. Marcin 78, 61-809 Poznań, Poland).

The publications is carried out within the research project No 1H01G05912 financed in the years 1997–1999 by Committee for Scientific Research and supplied with funds of Ministry of National Education and Adam Mickiewicz University Foundation.

ISBN 83-86094-05-2
ISSN 1231-0344