

**THE TRZCINIEC AREA OF THE EARLY
BRONZE AGE CIVILIZATION: 1950-1200 BC**

Janusz Czebreszuk

Jacek Górski

Marcin Ignaczak

Sławomir Kadrow

Victor I. Klochko

Aleksander Koško

Nikolay Kovalyukh

Mykola Kryvaltsevich

Vasyl Y. Kurylenko

Sergyei Lysenko

Vitaliy V. Otroshchenko

Przemysław Makarowicz

Vadim Skripkin

Halina Taras

BALTIC-PONTIC STUDIES

V O L U M E 6 • 1998

BALTIC-PONTIC STUDIES
61-809 Poznań, Poland
Św. Marcin 78
Tel. (061) 8536709 ext. 147, Fax (061) 8533373

EDITOR
Aleksander Koško

EDITORIAL COMMITTEE
Sophia S. Berezanskaya (Kiev), Aleksandra Cofa-Broniewska
(Poznań), Mikhail Charniauski (Minsk), Lucyna Domańska
(Łódź), Victor I. Klochko (Kiev), Vitaliy V. Otroshchenko
(Kiev), Petro Tolochko (Kiev)

SECRETARY
Marzena Szmyt
SECRETARY OF VOLUME
Przemysław Makarowicz

ADAM MICKIEWICZ UNIVERSITY
EASTERN INSTITUTE
INSTITUTE OF PREHISTORY
Poznań 1998
ISBN 83-86094-05-2
ISSN 1231-0344

**THE TRZCINIEC AREA OF THE EARLY
BRONZE AGE CIVILIZATION: 1950-1200 BC**

**Janusz Czebreszuk
Jacek Górski
Marcin Ignaczak
Sławomir Kadrow
Victor I. Klochko
Aleksander Koško
Nikolay Kovalyukh
Mykola Kryvaltsevich
Vasyl Y. Kurylenko
Sergyei Lysenko
Vitaliy V. Otroshchenko
Przemysław Makarowicz
Vadim Skripkin
Halina Taras**

BALTIC-PONTIC STUDIES

V O L U M E 6 • 1998

© Copyright by B-PS and Authors
All rights reserved

Cover Design: Eugeniusz Skorwider

Linguistic consultation: Piotr T. Żebrowski

Printed in Poland

Computer typeset by PSO Sp. z o.o. in Poznań

CONTENTS

EDITORS' FOREWORD	5
Jacek Górski, THE FOUNDATIONS OF TRZCINIEC CULTURE TAXONOMY IN WESTERN MAŁOPOLSKA	7
Przemysław Makarowicz, TAXONOMIC FOUNDATIONS OF THE TRZCINIEC CULTURAL CIRCLE ON THE LOWER VISTULA	19
Halina Taras, THE BASES FOR THE TAXONOMY OF THE TRZCINIEC CULTURE IN THE SOUTHERN PART OF THE AREA BETWEEN THE VISTULA AND BUG RIVERS	32
Victor I. Klochko, THE ISSUE OF THE EASTERN BORDER OF THE EASTERN TRZCINIEC CULTURE (LOBOIKIVKA METALLURGY)	48
Marcin Ignaczak, Przemysław Makarowicz, THE SOUTH-WESTERN BORDERLAND OF THE TRZCINIEC CULTURAL CIRCLE	74
Vasyl Y. Kurylenko, Vitaliy V. Otroshchenko, THE SOSNYTSA CULTURE OF THE DESNA AREA AND ITS LINKS WITH EASTERN NEIGHBOURS	87
Mykola Kryvaltsevich, THE PROBLEMS OF IDENTIFICATION AND ORIGINS OF "TRZCINIEC" IN THE PRYPETS BASIN	103
Jacek Górski, THE QUESTION OF THE DECLINE OF TRZCINIEC CULTURE IN WESTERN MAŁOPOLSKA. TRZCINIEC CULTURE VS. LUSATIAN CULTURE	115
Nikolay Kovalyukh, Vadim Skripkin, Victor I. Klochko, Sergyey Lysenko, ABSOLUTE (RADIOCARBON) CHRONOLOGY OF THE EASTERN TRZCINIEC CULTURE IN THE DNEIPER BASIN (THE MALOPOLOVETSKE BURIAL SITE)	130
Przemysław Makarowicz, ABSOLUTE CHRONOLOGY OF THE TRZCINIEC COMPLEX IN THE VISTULA DRAINAGE IN THE LIGHT OF ¹⁴ C DATINGS	141
Sławomir Kadrow, THE CENTRAL EUROPEAN DIMENSION OF THE DECLINE OF THE EARLY BRONZE AGE CIVILIZATION. THE TRZCINIEC SOCIO-CULTURAL SYSTEM AT THE OUTSET OF ITS CAREER	156
Janusz Czebreszuk, "TRZCINIEC". AN ALTERNATIVE VIEW	165

Aleksander Koško, Victor I. Klochko, "TRZCINIEC" — BORDERLAND OF EARLY BRONZE CIVILIZATIONS OF EASTERN AND WESTERN EUROPE?	190
References	203
List of Authors	224

Editor's Foreword

The Trzciniec Culture, Trzciniec Cultural Circle and Trzciniec Horizon are the names of a cultural area in the borderland of Western and Eastern Europe at the 2nd millennium BC. For over half a century a discussion has been going on over the taxonomic identification (chronological and spatial) and genetic and ethnic interpretation of this cultural unit.

In the debate, the 1980's and 1990's mark a significant cognitive turn caused by the growth of the corpus of sources, the use of systematic methods for the study of mobile sources and the proliferation of regional ¹⁴C datings.

The present volume of "Baltic-Pontic Studies" is an attempt to register this breakthrough and a proposal for a new fitting of the Trzciniec phenomenon into the synthesis of Early Bronze Age Europe. The records include rudiments of new regional systematizations, foundations of their chronologies based on radiocarbon datings and a discussion of the mechanisms of socio-cultural changes which gave rise to the Trzciniec cultural area and later contributed to its disintegration.

A long-term intention of this volume giving a multifaceted view of the effects of the said cognitive breakthrough is to encourage a careful scrutiny of the development mechanisms of the European Early Bronze Age Civilization, in particular the role played in them by the societies inhabiting the drainages of the Baltic and Pontic Seas.

Editorial comment

1. All dates in the *B-PS* are calibrated [see: *Radiocarbon* vol.28, 1986, and the next volumes]. Deviations from this rule will be point out in notes.

2. The names of the archaeological cultures (especially from the territory of the Ukraine) are standarized according to the English literature on the subject [e.g. Mallory 1989]. In the case of a new term, the author's original name has been retained.

3. The place names located in the Ukraine have been transliterat from the versions suggested by the author (i.e. from the Belorussian, Ukrainian, Polish or Russian originals).

Przemysław Makarowicz

ABSOLUTE CHRONOLOGY OF THE TRZCINIEC COMPLEX IN THE VISTULA DRAINAGE IN THE LIGHT OF ¹⁴C DATINGS

In the 1990's a number of radiocarbon dates have been obtained for settlement and sepulchral assemblages of the Trzciniec Cultural Circle (TCC) in the Vistula drainage [Czebreszuk 1996; Górski, Kadrow 1996; Kempisty, Włodarczak 1996; Grossman 1998; Makarowicz 1998b; 1998c]. They have had a considerable impact on the progress in the studies of the origins, development and chronology of "Trzciniec" groups in this area of Central Europe. Data on ¹⁴C chronologies for particular regional versions of the TCC in the Vistula drainage differ with respect to number and quality. Series of radiocarbon dates have been obtained only for Kujawy and Małopolska while dates for other regions are few (District of Chełmno, Lublin area) — Fig. 1. There are no ¹⁴C dates for Mazowsze (Mazovia), one of the key regions for the reconstruction of the origins of the Trzciniec phenomenon. In total 49 datings have been calibrated; 30 come from the drainage of the Lower Vistula (Table 1) while 19 come from the areas on the Upper Vistula (Table 2). In most measurements bone material was used, few measurements utilized charcoal and in only one case a molusk shells were used.

In the study two computer calibrating programs have been used: *Radiocarbon Calibration* <calKN> April 1993, *Dendro and Archaeological Wiggle Matching* by Bernhard Weninger and *OxCal Program v. 2.18, 1995* by Christopher Bronk Ramsey. Both programs have been used to adjust single dates and to calculate the sum of probabilities of a series of dates (Table 1 and 2). The range of standard deviation was 25 to 100 years with the majority of datings having a deviation of 40-45 years (see Table 2; Fig. 2). Thus it can be accepted that, despite the fact that these are not high precision datings, when their series are calibrated and distribution probability sums are calculated we receive a relatively narrow chronological bracket for a given cultural unit.

The radiocarbon chronology generally confirms the findings following from the adopted sequence of cultural changes — worked out with purely archaeological methods (mainly typology and stratigraphy) — related to the rise of the TCC [Górski

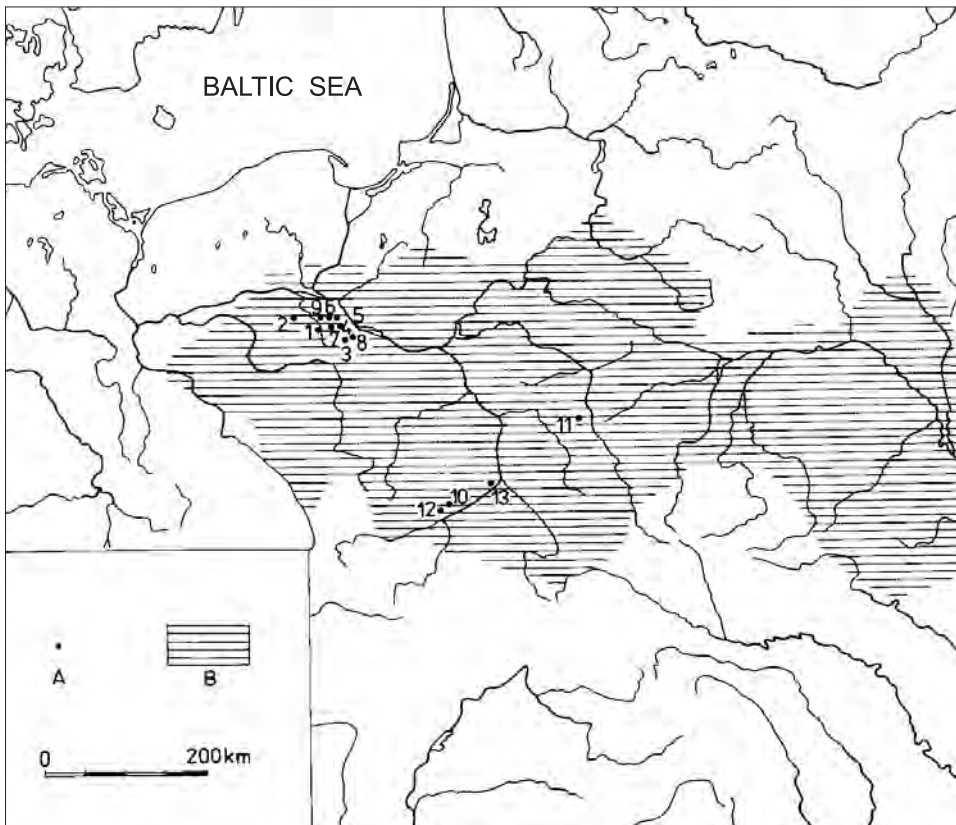


Fig. 1. Sites from which come radiocarbon dates for Trzciniec Cultural Circle assemblages (A): 1-Żegotki, site 3; 2-Biskupin, site 2a; 3-Rybiny, site 14 and Rybiny, site 17; 4-Borowo, site 12; 5-Siniarzewo, site 1; 6-Kuczkowo, site 5; 7-Piecki, site 1; 8-Zgłowiączka, site 3; 9-Krusza Podlotowa, site 8; 10-Żerniki Górne; 11-Dubeczno, site 1; 12-Miernów, site II; 13-Dwikozy. Spatial range of the Trzciniec Cultural Circle (B).

1994; 1998; Górski, *The Foundations...*, in this volume; Górski, Kadrow 1996; Czebreszuk 1996; Makarowicz 1998b; 1998c]. Now, it turns out that the earliest Trzciniec assemblages may be identified in the drainage of the Lower and Middle Vistula (Kujawy, Chełmno District).

Taking into account individual ^{14}C dates and comparing their calibration results obtained with the two programs, it can be accepted that the period of transformation of the Iwno Culture (IC) into the Trzciniec Horizon (TH) and the origins of the earliest TH structures in the area took place between ca 2000 and 1850 BC (Table 1; Fig. 3a; 3b and Fig. 4a; 4b). With the confidence reaching 68% one can determine the length of development of the north Polish, lowland TCC branch to be 370 years

Table 1

Radiocarbon datings of Trzciniec Cultural Circle assemblages in the drainage of the Lower and Middle Vistula (Northern Poland)

No.	Cultural unit (taxon)*	Site	Laboratory number	Material	Context	Conv BP	Cal BC	
							<i>calKN</i>	<i>OxCal</i> (68,2%)
1.	IC III-TH 1	Żegotki 1	Ki-6896	bones	settlement feature	3605±50	1946±73	2040-1890 (1.00)
2.	IC III-TH 1	Żegotki 1	Ki-6102	bones	settlement feature	3580±30	1900±55	1980-1890 (1.00)
3.	IC III-TH 1	Żegotki 1	Ki-6902	bones	grave	3545±40	1837±64	1960-1870 (0.75)
4.	IC III-TH 1	Żegotki 1	Ki-6103	bones	grave	3540±45	1835±67	1960-1870 (0.66)
5.	IC III-TH 1	Żegotki 1	Ki-6908	bones	grave	3540±40	1831±63	1950-1870 (0.68)
6.	IC III-TH 1	Żegotki 1	Ki-6904	bones	grave	3540±30	1829±55	1940-1870 (0.76)
7.	IC III-TH 1	Żegotki 1	Ki-6905	bones	grave	3525±30	1819±51	1840-1780 (0.53)
8.	IC III-TH 1	Żegotki 1	Ki-6903	bones	grave	3520±35	1816±54	1850-1770 (0.62)
9.	IC III-TH 1	Żegotki 1	Ki-6907	bones	grave	3515±30	1811±51	1850-1770 (0.73)
10.	IC III-TH 1	Żegotki 1	Ki-6906	bones	grave	3505±35	1805±55	1890-1770 (1.00)
11.	IC III-TH 1	Żegotki 1	Ki-6101	bones	grave	3490±45	1798±65	1890-1750 (1.00)
12.	TH 1	Biskupin 2a	Gd-6664	bones	ditch	3630±100	1980±146	2140-1980 (0.96)
13.	TH 1	Biskupin 2a	Ki-6308	bones	ditch	3620±45	1954±64	2040-1930 (0.87)
14.	TH 1	Biskupin 2a	Ki-6309	bones	ditch	3610±45	1948±64	2040-1910 (1.00)
15.	TH 1	Biskupin 2a	Ki-6307	bones	ditch	3600±40	1938±61	2030-1910 (1.00)
16.	TH 2	Rybiny 17	Ki-5589	bones	settlement feature	3560±50	1854±77	1980-1870 (0.76)
17.	TH 2	Rybiny 17	Ki-5125	charcoal	settlement feature	3520±40	1815±58	1850-1770 (0.60)
18.	TH 2	Rybiny 17	Ki-5590	charcoal	settlement feature	3480±60	1780±81	1890-1740 (1.00)
19.	TH 2	Rybiny 14	Gd-2297	charcoal	settlement feature	3470±80	1777±105	1900-1680 (1.00)
20.	TH 2	Rybiny 17	Ki-5128	bones	settlement feature	3450±60	1732±90	1880-1690 (1.00)
21.	TH 2	Rybiny 17	Ki-5127	bones	settlement feature	3420±55	1686±76	1780-1670 (0.73)
22.	TH 2	Rybiny 17	Ki-5126	shells	settlement feature	3390±45	1667±63	1750-1630 (1.00)
23.	TH 1/ TH 3	Borowo 12	Ki-5608	charcoal	settlement feature	3520±60	1814±78	1940-1760 (1.00)
24.	TH 1/ TH 3	Siniarzewo 1	Ki-5907	bones	settlement feature	3410±40	1681±54	1770-1670 (0.90)
25.	TH 1/ TH 3	Borowo 12	Ki-5605	charcoal	settlement feature	3380±55	1635±76	1760-1610 (0.98)

No.	Cultural unit (taxon)*	Site	Laboratory number	Material	Context	Conv BP	Cal BC	
							<i>calKN</i>	<i>OxCal</i> (68,2%)
26.	TH 1/ TH 3	Siniarzewo 1	Ki-6503	bones	settlement feature	3310±45	1561±59	1670-1520 (1.00)
27.	TH 3	Kuczkowo 5	Ki-6490	bones	settlement feature	3305±40	1559±54	1640-1520 (1.00)
28.	TH 6	Piecki 1	Ki-5682	bones	settlement feature	3240±25	1477±30	1530-1500 (0.42)
29.	TH 7	Zgłowiączka 3	Ki-6886	bones	settlement feature	3260±45	1499±58	1620-1510 (0.97)
30.	TH 7	Krusza Podlotowa 8	Gd-5118	bones	grave	3190±60	1446±58	1530-1410 (1.00)

Source: Makarowicz 1998b; 1998c

* IC - Iwno Culture; TH - Trzciniec Horizon; IC III-TH 1 - transition stage (phase III of IC-TH 1)

(from 1930 to 1560 BC — *calKN*, Fig. 4b) or 550 years (from 2050 to 1500 BC — *Oxcal*, Fig. 3b).

At a slightly later time one should place the origins of the Trzciniec Culture (TC) in the drainage of the Upper Vistula (Małopolska). Single calibrated dates permit us to place the origins of the (tamtejszych) TCC group between 1900 and 1800 BC (Table 2; Fig. 4f). According to the sum of probability distribution above mentioned dates calculated at the 68,2% confidence interval, the south Polish, old-highland TC developed between 1950 and 1700 BC (*OxCal*; Fig. 3e; 3f) or 1900-1690 BC (*calKN*; Fig. 4e). Taking into account, however, late datings of the so-called *Łódź Phase* feature from Dwikozy [Ścibior, Ścibior 1990], the upper time limit of the disintegration of Trzciniec groups on the Upper Vistula should be set at ca 1100/1050 BC (Table 2; Fig. 3f and Fig. 4f).

CONCLUSIONS

The results of radiocarbon dating permit us to set the length of development of the lowland (Lower Vistula) TCC enclave at maximum 500-550 years (Table 1; Fig. 3b and Fig. 4b). The beginning of those Trzciniec structures (2000-1850 BC) may be equated with the late phase (phase III) of the IC [Makarowicz, Taxonomic..., table 2, in this volume] with which the said cultural complex was genetically related [Czebreszuk 1996; 1998; Makarowicz 1998b; 1998c]. Whereas the end falls around 1500 BC, i.e. on the period of development of the classic phase of the Tumulus

Table 2

Radiocarbon datings of Trzciniec Cultural Circle assemblages in the drainage of the upper Vistula (Southern Poland)*

No.	Cultural unit (taxon)**	Site	Laboratory number	Material	Context	Conv BP	Cal BC	
							<i>calKN</i>	<i>OxCal</i> (68.2%)
1.	TC	Żerniki Górne	Ki-5112	bones	grave	3590±60	1914±93	2040-1890 (1.00)
2.	TC	Żerniki Górne	Ki-5113	bones	grave	3570±55	1861±85	2030-1880 (0.96)
3.	TC	Żerniki Górne	Ki-5117	bones	grave	3560±55	1851±82	1980-1870 (0.74)
4.	TC early phase	Dubeczno 1	Gd-5124	charcoal	grave	3520±50	1813±67	1940-1760 (1.00)
5.	TC	Żerniki Górne	Ki-5832	bones	grave	3510±40	1806±58	1900-1760 (1.00)
6.	TC	Żerniki Górne	Ki-5829	bones	grave	3495±50	1800±68	1890-1750 (1.00)
7.	TC	Żerniki Górne	Ki-5831	bones	grave	3470±35	1753±65	1880-1740 (1.00)
8.	TC	Miernów II	K-????	charcoal	grave	3450±100	1744±129	1910-1640 (1.00)
9.	TC	Żerniki Górne	Ki-5830	bones	grave	3420±40	1687±54	1770-1680 (0.86)
10.	TC	Żerniki Górne	Ki-5832	bones	grave	3380±60	1636±80	1760-1610 (0.95)
11.	ŁP	Dwikozy	Gd-1940	charcoal	burial house	3040±50	1291±80	1400-1260 (1.00)
12.	ŁP	Dwikozy	Gd-3217	charcoal	burial house	3040±40	1285±70	1390-1260 (1.00)
13.	ŁP	Dwikozy	Gd-1941	charcoal	burial house	3020±40	1260±78	1320-1220 (0.66)
14.	ŁP	Dwikozy	Gd-3218	charcoal	burial house	2960±40	1143±74	1270-1100 (1.00)
15.	ŁP	Dwikozy	Gd-3220	charcoal	burial house	2940±35	1122±67	1220-1110 (0.88)
16.	ŁP	Dwikozy	Gd-1937	charcoal	burial house	2920±50	1092±83	1220-1040 (0.96)
17.	ŁP	Dwikozy	Gd-1939	charcoal	burial house	2920±50	1092±83	1220-1040 (0.96)
18.	ŁP	Dwikozy	Gd-3219	charcoal	burial house	2890±40	1038±72	1160-1000 (1.00)
19.	ŁP	Dwikozy	Gd-1938	charcoal	burial house	2890±50	1035±86	1160-1000 (0.95)

Sources: Ścibior, Ścibior 1990; Tăras 1995; Kempisty, Włodarczak 1996; Górski, Kadrow 1996

* Excluding datings from Jasło, site 1 and Trzcinica, site 1 (syncretic TC and FC materials); according to Gancarski [1988; 1994]

** FC - Füzesabony Culture; ŁP - Łódź Phase; TC - Trzciniec Culture

Culture (TuC) ca 1600-1400 BC (Table 1; Fig. 3c and Fig. 4c) and shortly before developed assemblages of the Lusatian Culture (LC) appeared in that region (ca 1450-1400 BC; Table 2; Fig. 3d and Fig. 4d) [Czebreszuk, Ignaczak, Łoś 1997]. The question of parallel development (over a relatively short time) of late TH

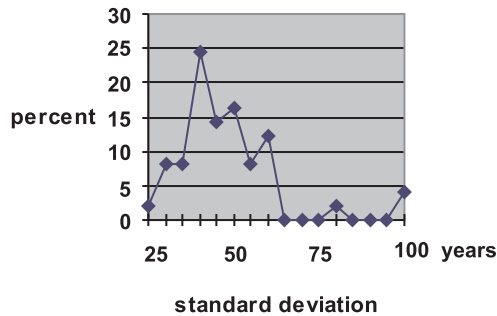


Fig. 2. The distribution of standard deviation of datings for Trzciniec Cultural Circle assemblages.

structures and the early LC calls for further explanation; however, the most probable hypothesis suggests such a possibility as highly plausible [Czebreszuk, Ignaczak, Makarowicz 1998].

The length of development of the old-highland enclave, determined on the basis of radiocarbon chronology, is 800-900 years at the maximum (Table 1; Fig. 3f and Fig. 4f). The initial stage of the TC in the area goes as far back as 1900/1850 BC, whereas the final stages of its development occur around 1100/1050 BC. Excluding the series of dates for the grave assemblage from Dwikozy, the period must be shortened to 250-300 years (Table 2; Fig. 3e and Fig. 4e). In the literature a hypothesis has become established claiming that early Trzciniec assemblages appeared in the drainage of the Upper Vistula at the time when the settlements of the Mierzanowice Culture (MiC) still were functioning there (late phase) [Górski, Kadrow 1996; Górski 1998; Kadrow 1998] — see Fig. 4. TC populations were considered there as an alien factor migrating to western Małopolska from north-western Poland. The final phases of development of Trzciniec groups were contemporaneous there with the early LC. The lack of radiocarbon datings for the LC in the drainage of the Upper Vistula prevents us from precisely determining the origins of this group in the area in question. On the basis of other data (typology, stratigraphy, settlement geography analysis etc.) it is assumed that it originated at the end of BD period [Górski, *The Foundations...*, in this volume]. In view of this, the “Trzciniec-Lusatian” transformation may have lasted here about 100-150 years [Górski 1994; 1997; 1998; Górski, *The Questions...*, in this volume].

Summing up, it should be stressed that radiocarbon dates from the Vistula drainage confirm the occurrence of the stages of co-existence (or synchronous existence) of TCC societies both with Early Bronze populations (IC in the north of Poland, MiC in the south) and LC populations (in the north of Poland) — Fig. 4.

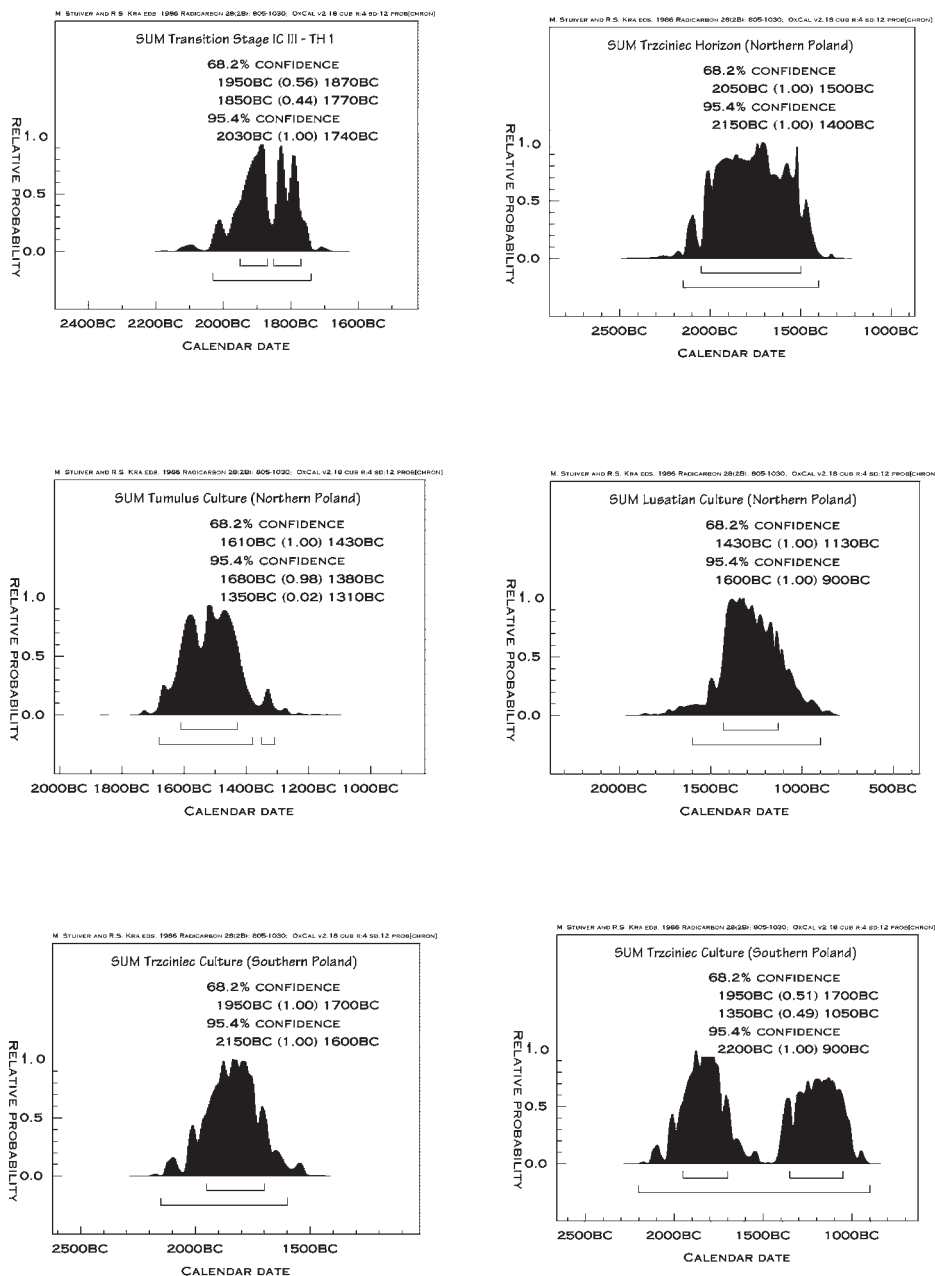


Fig. 3. The sum of probability distribution for: 3a-transition stage from Iwno Culture to Trzciniec Horizon; 3b-Trzciniec Horizon (Northern Poland); 3c-Tumulus Culture (Northern Poland); 3d-Lusatian Culture (Northern Poland); 3e-Trzciniec Culture (Southern Poland; excluding Dwikozy); 3f-Trzciniec Culture (Southern Poland; including Dwikozy).

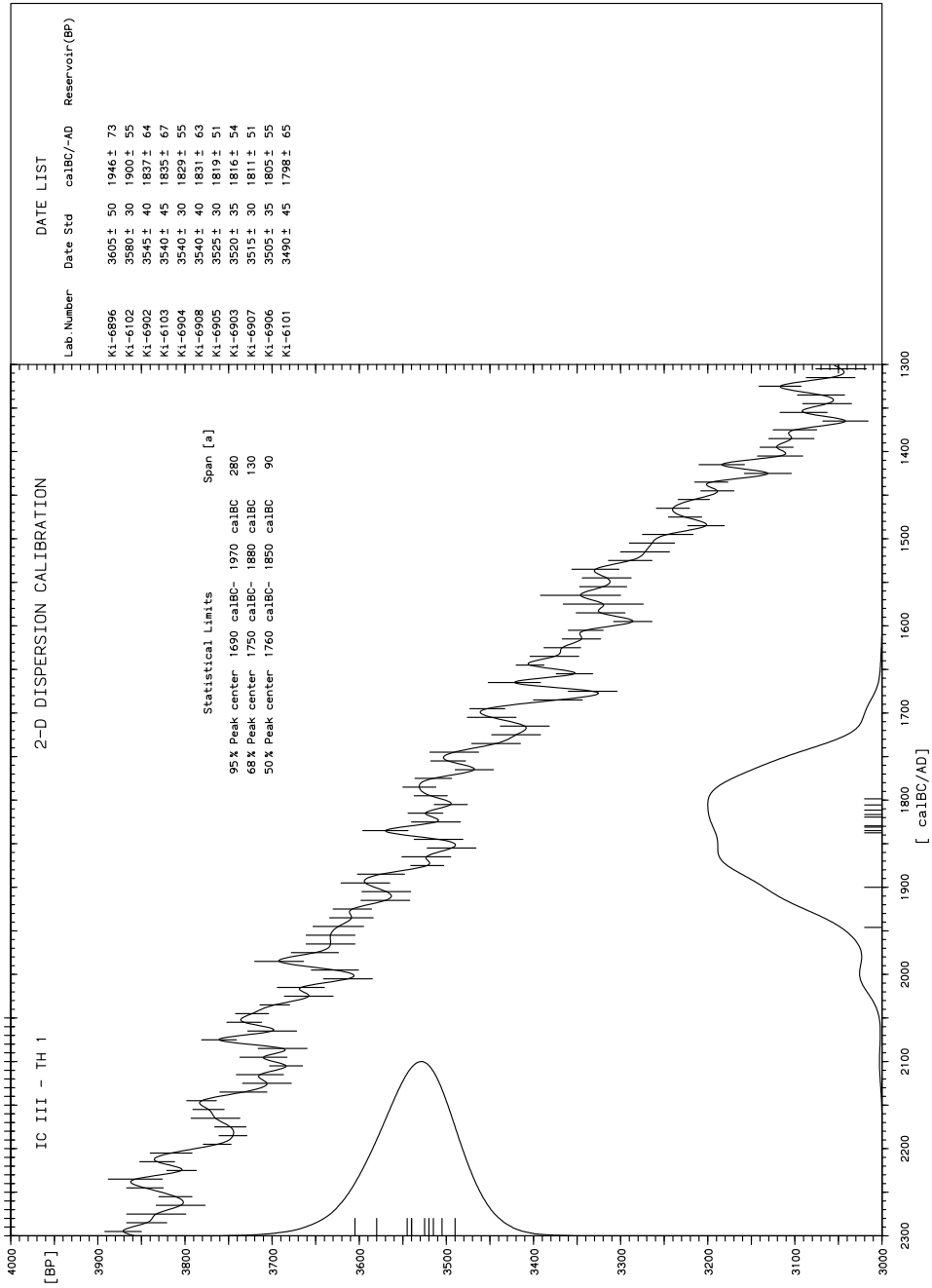


Fig. 4a. The sum of probability distribution for transition stage from Iwano Culture to Trzcinec Horizon.

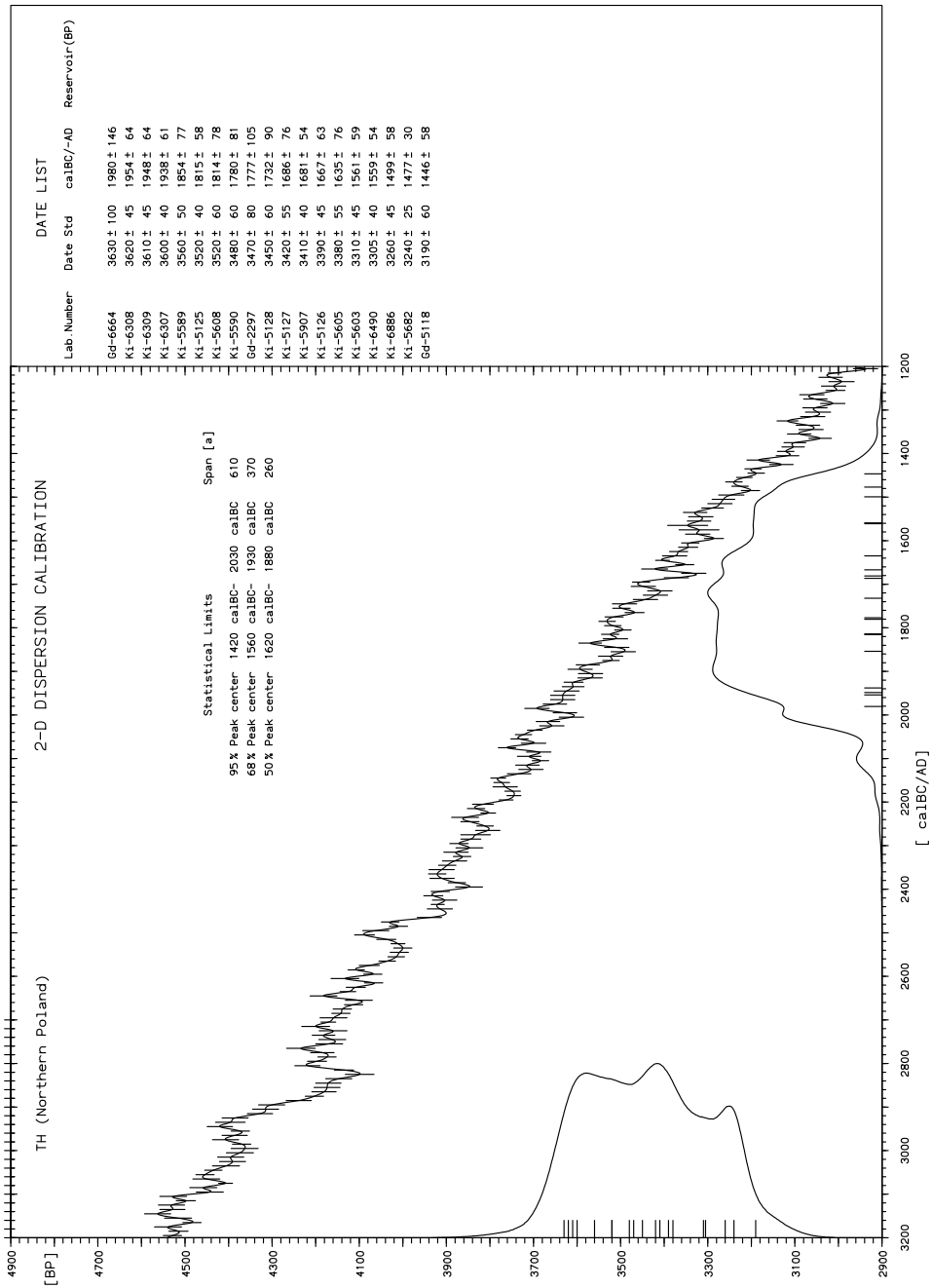


Fig. 4b. The sum of probability distribution for Trzciniec Horizon (Northern Poland).

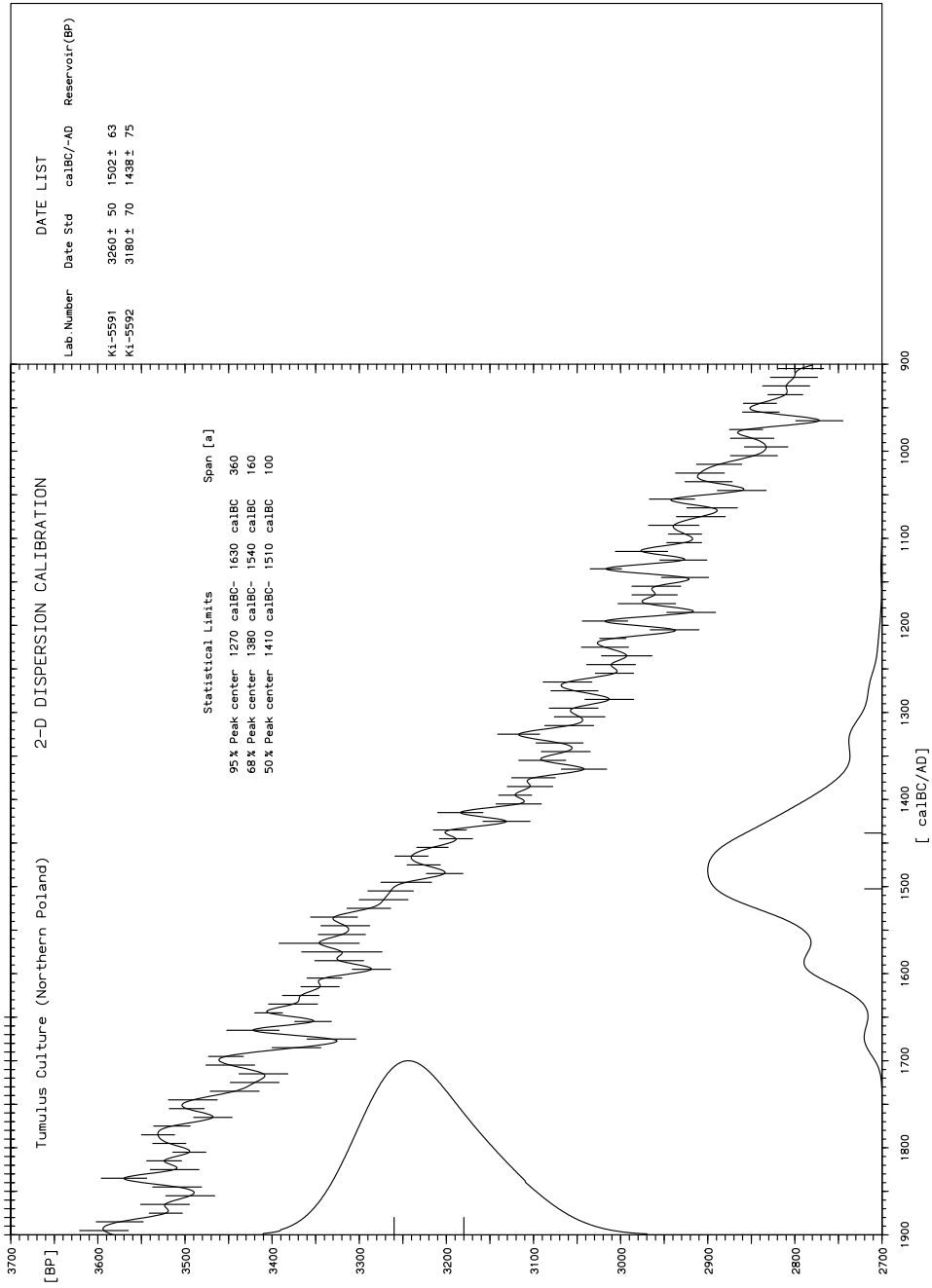


Fig. 4c. The sum of probability distribution for Tumulus Culture (Northern Poland).

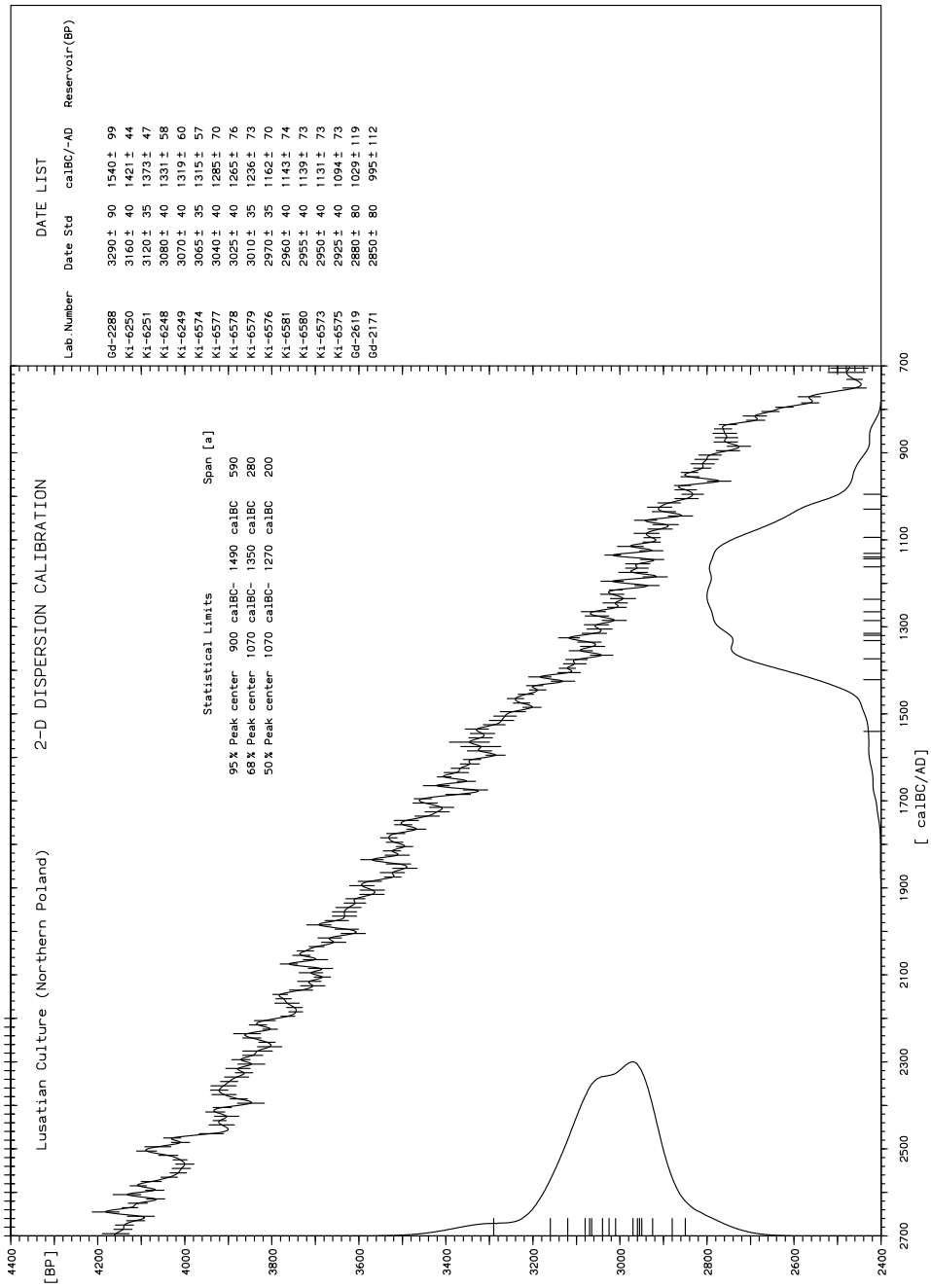


Fig. 4d. The sum of probability distribution for „the Bronze Age” Lusatian Culture (Northern Poland).

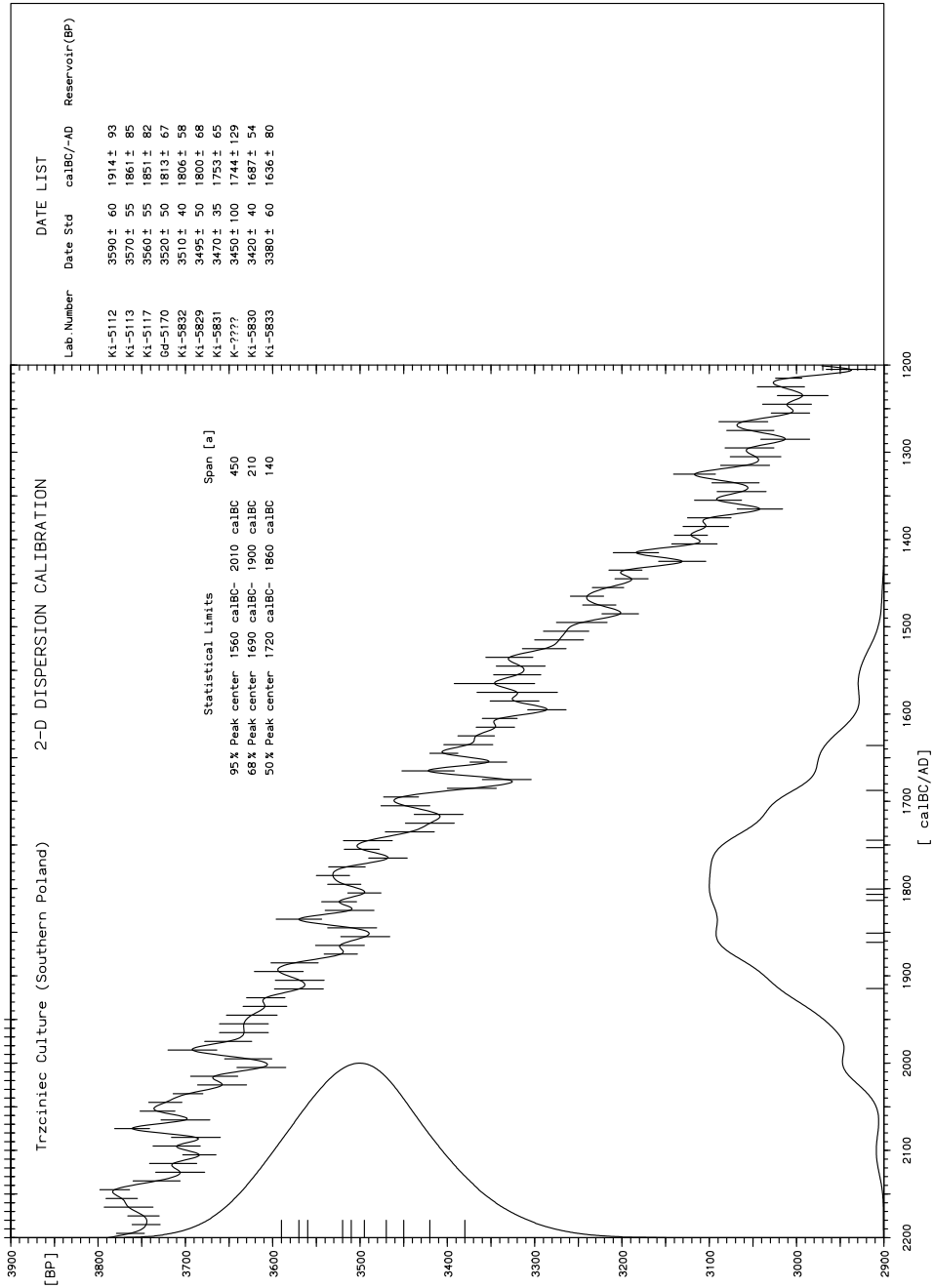


Fig. 4e. The sum of probability distribution for Trzciniec Culture (Southern Poland; excluding Dwikozy).

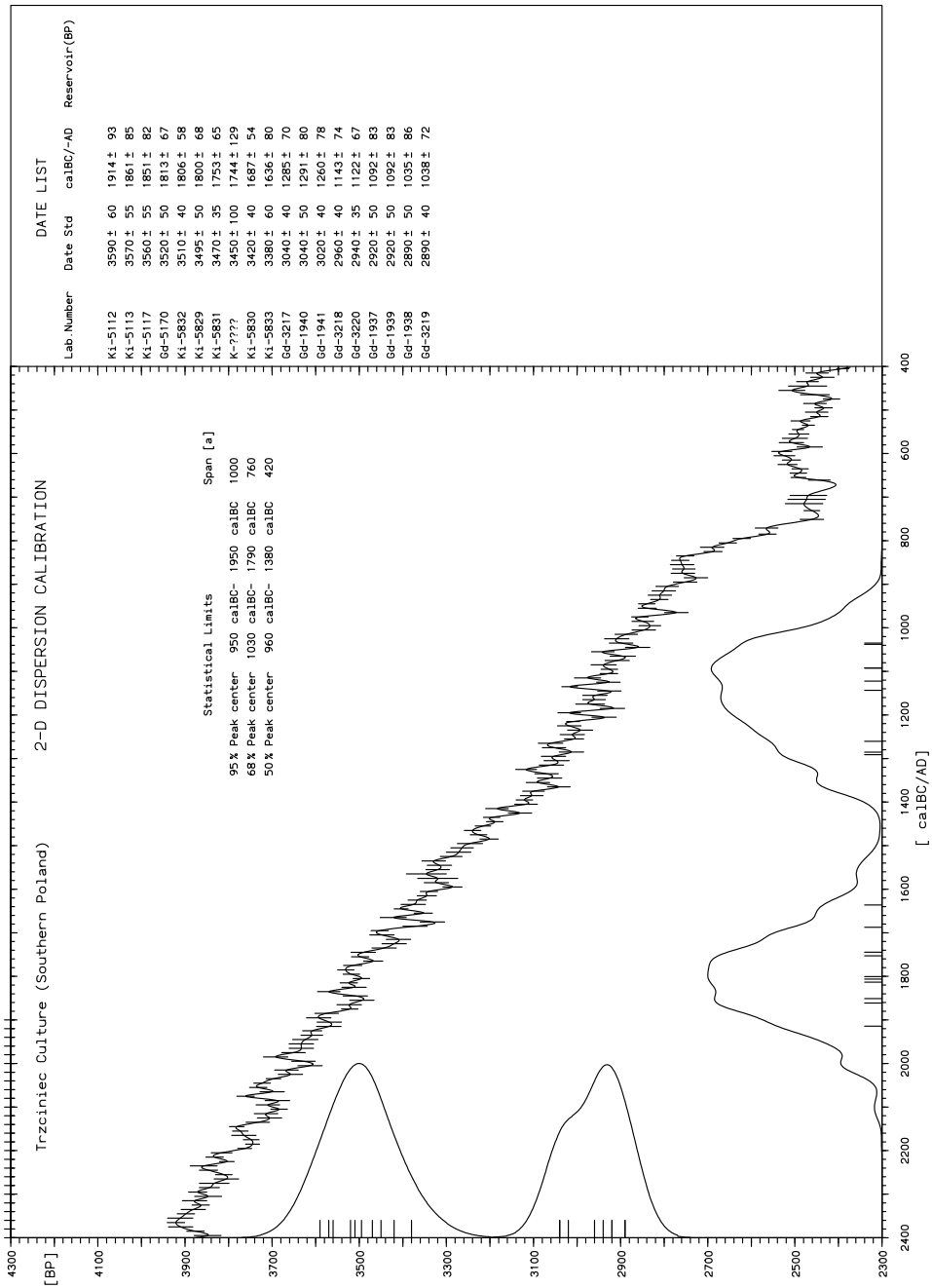


Fig. 4f. The sum of probability distribution for Trzciniec Culture (Southern Poland; including Dwikozy).

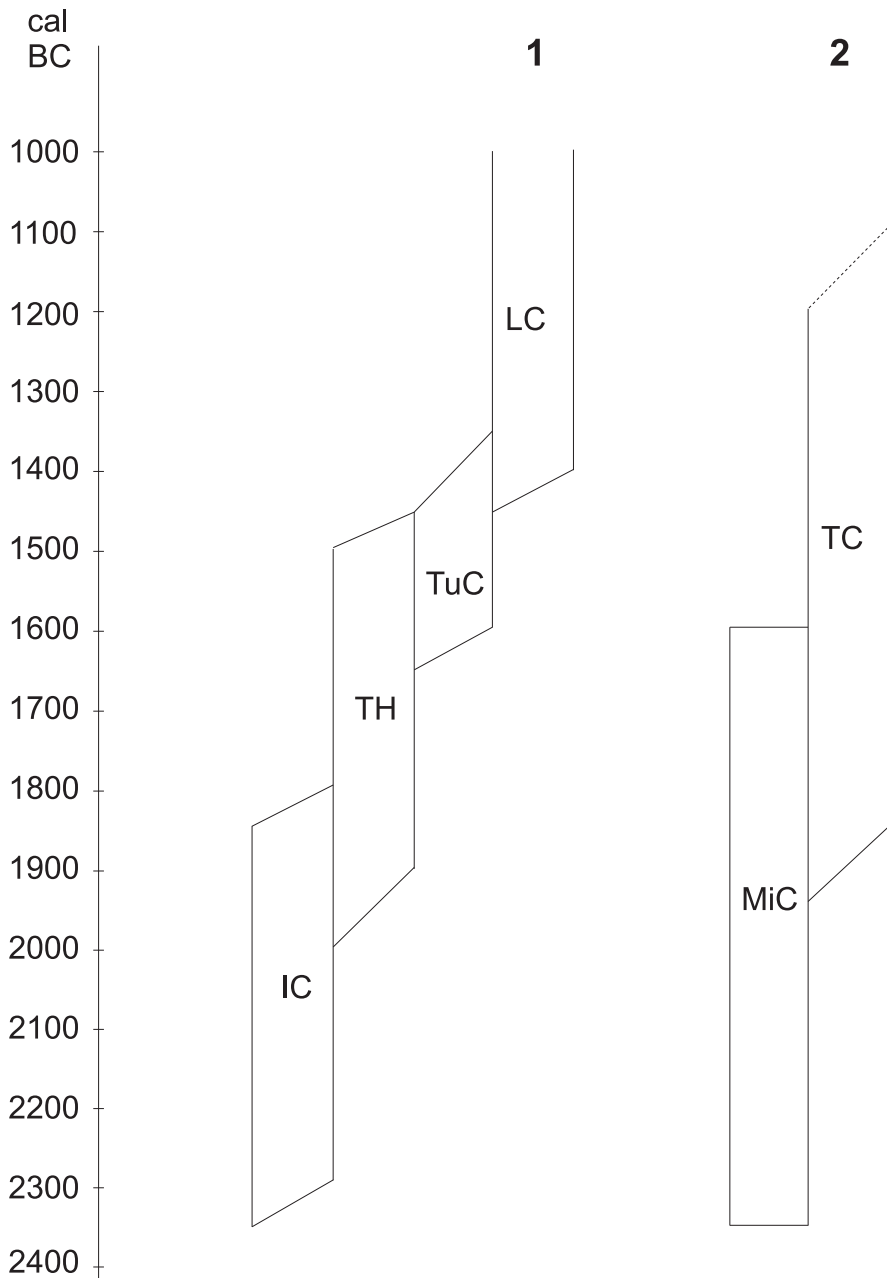


Fig. 5. Generalized version of the cultural and chronological systematization for the Vistula Drainage-Basin (on the basis of radiocarbon datings). 1-Lower Vistula Drainage: IC-Iwno Culture; TH-Tuziniec Horizon; Tu-Tumulus Culture; LC-Lusatian Culture. 2-Upper Vistula Drainage: MiC-Mierzanowice Culture; TC-Tuziniec Culture.

This seems to be yet another argument to reject the *cultural brick theory* (Clarke 1968), the specter of which has haunted the Central European literature until recently. The ^{14}C chronology confirms the fact that TCC groups appeared on the Lower and Middle Vistula earlier than in its Upper Drainage (Fig. 5). The origins of the Trzciniec phenomenon were connected with the north whence in relatively short time TCC societies migrated to the south, to the old-highland region [Czebreszuk 1996; 1998; Czebreszuk, “Trzciniec” . . . , in this volume; Kadrow, Górski 1996; Górski 1998; Górski, The Foundations. . . , in this volume; Makarowicz 1998b].

Translated by Piotr T. Żebrowski

ABBREVIATIONS

AP	– Archeologia Polski, Warszawa
APL	– Archaeologia Polona, Warszawa
AR	– Arkheologia, Kiev
BPS	– Baltic-Pontic Studies, Poznań
ESA	– Eurasia Septentrionalis Antiqua, Helsinki
KSIA AN USSR	– Kratkiye Soobshcheniya Instituta Arkheologii AN USSR, Kiev
MANH	– Materiały Archeologiczne Nowej Huty, Kraków
MIA	– Materiały i Issledovaniya po Arkheologii SSSR, Moskva
PBF	– Praehistorische Bronzefunde, München
SA	– Sovetskaya Arkheologia, Moskva.
SPA	– Sprawozdania Archeologiczne, Kraków.

REFERENCES

Abramek B.

- 1971 Cmentarzysko kurhanowe kultury trzcinieckiej w Okalewie, pow. Wieluń. Sprawozdanie za lata 1966-1968. *SPA* 23: 67-77.

Andronovskaya kultura

- 1966 *Arkheologia SSSR. Svod istoricheskikh istochnikov*. Vol. 3 (2). Moskva-Leningrad.

Artemenko I.I.

- 1961 Poselenie bronzovogo veka na Kuzinoi gore. *SA* 2: 232-236.
1967 Plemena verkhnego i srednego Podneprovia v epokhu bronzы. *MIA*, No. 148.
1987 Kultury pozdnego bronzovogo veka yuzhnoi polosy lesov evropeiskoi chasti SSSR. In: *Epokha bronzы lesnoi polosy SSSR*, 106-119. Moskva.

Bader O.N.

- 1970 *Bassein Oki v epokhu bronzы*. Moskva.

Bader O.N., T.B. Popova

- 1987 Pozdnyakovskaya kultura. In: *Epokha bronzы lesnoi polosy SSSR*, 131-135. Moskva.

Bandrivsky M.S.

- 1997 Vidkryttya pamyatok kultury bahatovalykovoі keramiky na Lvivshchyni. *AR* 1: 138-142.

Barford P.

- 1996 Aspects of cultural definition in Central European prehistory. *AP* 34: 33-57.

Bartkowski T.

- 1970 *Wielkopolska i środkowe Nadodrze*. Warszawa.

Berezanskaya S.S.

- 1957 Pamyatky periodu serednioy bronzы na Desni ta Seimi. *AR* 11: 87-94.
 1972 *Sredniy period bronzovogo veka Severnoi Ukraine*. Kiev.
 1972a Kultura trzciniecka na Ukrainie. *AP* 17: 259-305.
 1974 *Pustynka. Poselenie epokhi bronzы na Dnepre*. Kiev.
 1982 *Severnaya Ukraina v epokhu bronzы*. Kiev.
 1985 Vostochnotshineckaya kultura. In: *Arheologiya Ukrainskoi SSR*, 437-445. Kiev.

Berezanskaya S.S., G.V. Okhrimenko, V.K. Piasetskiy

- 1987 Novi pamiatki skhidnotshinetskoj kultury na Volyni. *AR* 60: 50-58.

Bintliff J.

- 1984 The Neolithic in Europe and social evolution. In: J. Bintliff (ed.) *European Social Evolution. Archaeological Perspectives*, 83-121. Bradford.

Blajer W.

- 1985 Stan badań nad południowym zasięgiem kultury trzcinieckiej. *Acta Archaeologica Carpathica* 24: 61-88.
 1987 Problematyka zróżnicowania terytorialnego kultury trzcinieckiej. In: *Kultura trzciniecka w Polsce*, 19-33. Kraków.
 1989 Kultura trzciniecka. In: J. Kmiecński (ed.) *Pradzieje ziem polskich*. Vol. 1 (2), 441-454. Warszawa-Łódź.
 1992 Ze studiów nad skarbami okresu halsztackiego w Polsce. In: *Ziemie polskie we wczesnej epoce żelaza i ich powiązania z innymi terenami*, 101-108. Rzeszów.
 1998 Przyczynek do dyskusji nad znaczeniem metalurgii brązu w zachodniej kulturze trzcinieckiej. In: A. Koško, J. Czebreszuk (eds) *Trzciniec: system kulturowy czy interkulturowy proces?*, 337-342. Poznań.

Blajer W., S. Czopek, A. Kostek

- 1991 Początki grupy tarnobrzeskiej nad środkowym Sanem. In: *Die Anfänge der Urnenfelderulturen in Europa*. *Archaeologia Interregionalis* 13, 265-295. Warszawa-Kraków.

Bochkarev V.S.

- 1972 Kimmerijski kazany. *AR* 5: 63-68.
 1995 Karpato-dunajski i volgo-uralski ochagi kulturogeneza epokhi bronzы. In: *Konvergenciya i divergenciya v razvitii kultur epokhi eneolita — bronzы Sredniy i Vostochnoy Evropy*, 19-29. Sankt-Peterburg.

Bochkarev V., A. Lescov

- 1979 Jung und Spätbronzezeitliche Gussformen in Nördlichen Schwarzmeergebiet. *PBF* 19 (1).

Bodyansky A.V., I.N. Sharafutdinova

- 1967 Bronzolitainaya masterskaya u s. Zlaopol na Nizhnem Dnepre. In: *Archeologicheskie issledovania na Ukraine v 1965-1966 gg.*, 90-93. Kiev.

Bokiniec A.

- 1987 Schyłkowy neolit i wczesny okres epoki brązu na ziemi chełmińskiej. In: T. Wiślański (ed.) *Neolit i początki epoki brązu na ziemi chełmińskiej*, 207-221. Toruń.
- 1989 Próba interpretacji kulturowej osady z przełomu neolitu i epoki brązu w Potoku, gm. Włocławek na podstawie ceramiki naczyniowej. *Acta Universitatis Nicolai Copernici. Archeologia* 16: 45-71.
- 1995 *Początki epoki brązu na Pomorzu Wschodnim*, manuscript. Warszawa.

Bokiniec A. Z., M. Marciniak

- 1987 Wstępne wyniki badań na wielokulturowym stanowisku Grudziądz-Mniszek 3, woj. toruńskie. In: T. Wiślański (ed.) *Neolit i początki epoki brązu na ziemi chełmińskiej*, 223-247, Toruń.

Bradley R.

- 1998 *Passage in Arms*, 2nd edition. London.

Braudel F.

- 1992 *Kultura materialna, gospodarka i kapitalizm XV-XVIII wiek. Vol. III. Czas świata*. Warszawa.

Bronicki A.

- 1997 Kurhan kultury trzcienieckiej(?) w miejscowości Haliczany, woj. chełmskie. In: *Archeologia Polski Środkowowschodniej* 2, 56-59. Lublin.
- 1997a Drugi sezon badań kurhanu kultury trzcienieckiej — "Szwedzka Mogiła" w miejscowości Zienki, woj. chełmskie. In: *Archeologia Polski Środkowowschodniej* 2, 53-55. Lublin.

Buchvaldek M.

- 1986 Zum gemeineuropäischen Horizont der Schnurkeramik. *Praehistorische Zeitschrift* 61: 130-151.

Budziszewski J.

- 1998 Krzemieniarstwo społeczności kultury trzcienieckiej z Wyżyny Środkowo-małopolskiej. In: A. Kośko, J. Czebreszuk (eds) *Trzciniec: system kulturowy cz interkulturowy proces?*, 301-328. Poznań.

Burgess C.

- 1976 The Beaker Phenomenon: Some Suggestions, Part I: General Comments and the British Evidence. In: C. Burgess, R. Miket (eds) *Settlement and*

Economy in the Third and Second Millennia B.C. British Archaeological Report 33: 306-323. Oxford.

Cabalska M.

1961 Stan badań nad II okresem brązu w Polsce. *Zeszyty Naukowe UJ. Prace Archeologiczne* 3: 17-37.

Case H.

1987 Postscript: Oxford International Western Mediterranean Bell Beaker Conference. In: W. H. Waldren, R. C. Kennard (eds) *Bell Beakers of the Western Mediterranean. The Oxford International Conference 1986*. British Archaeological Report. International Series 331: 115-128. Oxford.

Charniavski M.M., V.I. Kudrashou, V.L. Lipnitskaya

1996 *Starazhytnyia shakhtsyory na Rosi*. Minsk.

Chelyapov V.P.

1992 *Zasechenskiy kurgannyi mogilnik*. Ryazan.

Cherednichenko N.N.

1980 O stanovlenii i osnovnykh etapakh razvitiia proizvodiaschikh khoziaystva w Severnom Prichernomorie. In: *Arheologicheskie issledovania na Ukraine*, 43-45. Dnepropetrovsk.

1986 Srubnaya kultura. In: *Kultury epokhi bronzы na territorii Ukrainy*, 44-82. Kiev.

Cherniavskiy M.M.

1979 *Nealit Belaruskaga Panyamonniya*. Minsk.

Chernykh E.N.

1970 *Drevneishaya metallurgia Urala i Povoizhia*. Moskva.

1976 *Drevniaya metalloobrabotka na Yugo-Zapade SSSR*. Moskva.

1983 Problema obshchnosti kultur valikovoі keramiki v stepyakh Evrazii. In: *Bronzovyi vek lesnoi polosy Uralo-Irtyshskogo mezhdurechia*, 81-99. Chelyabinsk.

Clarke D.L.

1968 *Analytical Archaeology*. London.

Czebreszuk J.

1987 Osada z połowy II tys. p.n.e. w Goszczewie, gm. Aleksandrów Kujawski, woj. włocławskie, stan. 14. Z badań nad rozwojem kulturowym społeczeństw Kujaw na przełomie epok neolitu i brązu. *Folia Praehistorica Posnaniensia* 2: 199-138.

1988 Wpływ społeczeństw Kotliny Karpackiej na proces integracji kulturowej w okresach BB-BD na Kujawach. In: A. Cofa-Broniewska (ed.) *Kontakty pradziejowych społeczeństw Kujaw z innymi ludami Europy*, 197-217. Inowrocław.

1996 *Spółeczności Kujaw w początkach epoki brązu*. Poznań.

- 1997 Krąg mogiłowy i popielnicowy na Kujawach. Przyczynek do badań nad regionalną zmianą kulturową. In: W. Blajer (ed.) *Brązy i ludzie u progu okresu pól popielnicowych we wschodniej części Europy Środkowej*, 91-107. Kraków.
- 1998 The North-Eastern Borderland of the Bell Beakers. The Case of the Polish Lowland. In: M. Benz & S. van Willigen (eds) *Some New Approaches to The Bell Beaker "Phenomenon" Lost Paradises...?* British Archaeological Report. International Series 690: 161-174. Oxford.
- 1998a Trzciniec - koniec pewnej tradycji. In: A. Koško, J. Czebreszuk (eds) *Trzciniec: system kulturowy czy interkulturowy proces?*, 411-429. Poznań.
- Czebreszuk J., M. Ignaczak
1997 Osadnictwo neolityczne i wczesnobązowe na stanowisku 12 w Borowie, woj. wrocławskie. *Zapiski Kujawsko-Dobrzyńskie* 11: 67-83.
- Czebreszuk J., M. Ignaczak, J. Łoś
1997 *Osadnictwo wczesnej kultury łużyckiej w Narkowie, gmina Dobrze, stanowisko 9. Z badań nad kulturą łużycką na Niżu Polskim*. Poznań.
- Czebreszuk J., M. Ignaczak, P. Makarowicz
1998 Schyłek świata trzcinieckiego w międzyrzeczu środkowej Wisły i Warty. In: *International Conference: Zmierzch kompleksu trzciniecko-komarowskiego i sposoby kształtowania się nowej rzeczywistości kulturowej w środkowej i młodszej epoce brązu* (Summary of the reports), 5. Zamość.
- Czebreszuk J., P. Makarowicz, M. Szmyt
1998 Sieć powiązań genetycznych społeczności trzcinieckiego kręgu kulturowego na Kujawach. In: A. Koško, J. Czebreszuk (eds) *Trzciniec: system kulturowy czy interkulturowy proces?*, 121-134. Poznań.
- Czebreszuk J., M. Przybytek
1997 Osadnictwo neolityczne na stanowisku 16 w Narkowie, gm. Dobrze, woj. wrocławskie. *Zapiski Kujawsko-Dobrzyńskie* 11: 53-65.
- Czebreszuk J., M. Szmyt
1998 Cultural importance of the Bell Beaker tradition on the North European Plain. In: F. Nicoli (ed.) *Bell Beakers Today*. Trento (in print).
- Czerniak L.
1996 Archaeological cultures and reality. *AP* 34: 83-96.
- Czerniak L., A. Koško
1980 Zagadnienie efektywności poznawczej analizy chronologicznej ceramiki na podstawie cech technologicznych. *AP* 25: 247-279.
- Czopek S.
1996 *Grupa tarnobrzeska nad środkowym Sanem i dolnym Wisłokiem*. Rzeszów.

Danilenko W.N.

1969 *Neolit Ukrainy*. Kiev.

Dąbrowski J.

1972 *Powiązania ziem polskich z terenami wschodnimi w epoce brązu*. Wrocław-Warszawa-Kraków-Gdańsk.

1987 Stan i potrzeby badań nad kulturą trzciniecką. In: *Kultura trzciniecka w Polsce*, 5-18. Kraków.

1991 Uwagi o powstawaniu kultur łużyckich. In: *Die Anfänge der Urnenfelderkulturen in Europa*. Archaeologia Interregionalis 13, 195-215. Kraków-Warszawa.

1993 O podstawowych pojęciach chronologii względnej (na przykładzie epoki brązu i wczesnej epoki żelaza). *AP* 38: 201-228.

Dyadenko V.D.

1957 Slidy srubnoi kultury bilya s. Richky Sumskoi oblasti. *AR* 10: 154-155.

Dolukhanov P.M., W.P. Tretiakov

1979 Neolit dniepro-doniecki i kultura pucharów lejokowych na północ od Karpat. *Acta Archaeologica Carpathica* 19: 37-50.

Eliade M.

1993 *Kowale i alchemicy*. Warszawa.

Forenbaher S.

1993 Radiocarbon dates and absolute chronology of the Central European Early Bronze Age. *Antiquity* 67: 218-256.

Furmamek V., L. Veliačik, J. Vladár

1991 *Slovensko w dobie bronzovej*, Bratislava.

Gajewski L.

1969 Fin du néolithique - début de la période de Hallstatt. *Inventaria Archaeologica Pologne* 22, Plates 130-136.

Gancarski J.

1988 Wstępne sprawozdanie z badań osady trzciniecko-otomańskiej na stanowisku nr 29 w Jaśle, województwo krośnieńskie. *Acta Archaeologica Carpathica* 27: 61-83.

1994 Pogranicze kultury trzcinieckiej i Otomani - Füzesabony — grupa jasielska. In: *Problemy kultury trzcinieckiej*, 75-101. Rzeszów.

Gardawski A.

1959 Plemiona kultury trzcinieckiej w Polsce. *Materiały Starożytne* 5: 7-189.

1969 Kultury środkowo-wschodniej Europy w starszej i środkowej epoce brązu (XVI-XII stulecie przed n.e.). *Studia i Materiały Lubelskie* 4: 7-54.

1971 Zagadnienia fazy łódzkiej. *AP* 16 (1): 151-165.

- Gardawski A., J. Dąbrowski, R. Mikłaszewska, J. Miśkiewicz
 1957 Kraal z wczesnej epoki brązu w Biskupinie, pow. Żnin. *Wiadomości Archeologiczne* 24 (1-2): 189-208.
- Gąsior M.
 1975 Kultura trzciniecka na obszarze Polski środkowej. *Prace i Materiały Muzeum Archeologicznego i Etnograficznego w Łodzi. Seria Archeologiczna* 22: 101-120.
- Gediga B.
 1978 Starszy okres epoki brązu na zachodnich ziemiach polskich w zasięgu "kultury przedłużyckiej". In: A. Gardawski, J. Kowalczyk (eds) *Prahistoria ziem polskich. Vol. III. Wczesna epoka brązu*, 137-172. Wrocław-Warszawa-Kraków-Gdańsk.
- Gedl M.
 1975 *Kultura przedłużycka*. Kraków.
 1982 Periodyzacja i chronologia kultury łużyckiej w zachodniej Małopolsce. In: *Południowa strefa kultury łużyckiej i powiązania tej kultury z południem*, 11-33. Kraków-Przemyśl.
 1989 Wczesna epoka brązu. In: J. Kmiecński (ed.) *Pradzieje ziem polskich* 1 (2), 393-440, 455-487. Warszawa-Łódź.
 1983 *Die Nadeln in Polen I (Frühe und ältere Bronzezeit)*. PBF 13 (7).
- Gerloff S.
 1993 Zu Fragen mittelmeerländischen Kontakte und absoluter Chronologie der Frühbronzezeit in Mittel- und Westeuropa. *Prähistorische Zeitschrift* 68: 58-102.
- Gimbutas M.
 1956 Borodino, Seima and their Contemporaries. *Proceedings of the Prehistoric Society* 22: 143-158.
- Glob P.V.
 1952 *Danske Oldsager. Yngre stenalter*. København.
- Gosik B.
 1997 *Osadnictwo z epoki brązu na stanowisku 25B w Tyszowcach*, manuscript, Lublin.
- Górski J.
 1991 *Osada kultury trzcinieckiej w Jakuszowicach*. Kraków.
 1992 Uwagi o schyłkowych fazach kultury trzcinieckiej i początkach kultury łużyckiej na terenie Nowej Huty. *MANH* 15: 63-72.
 1993 Osada kultury trzcinieckiej i łużyckiej w Nowej Hucie-Mogile, stanowisko 55. Analiza materiałów część I. *MANH* 16: 55-102.
 1994 Z badań nad periodyzacją kultury trzcinieckiej na lessach podkrakowskich. In: *Problemy kultury trzcinieckiej*, 23-49. Rzeszów.

- 1994a Osada kultury trzcinieckiej i łużyckiej w Nowej Hucie-Mogile, stanowisko 55. Analiza materiałów, część II. *MANH* 17: 65-113.
- 1997 Główne etapy rozwoju kultury trzcinieckiej na obszarze Nowej Huty na tle przemian tej kultury w zachodniej Małopolsce. *MANH* 20: 7-37.
- 1998 Kultura trzciniecka i kultura łużycka. Problem zmiany kulturowej w zachodniej Małopolsce. In: A. Kośko, J. Czebreszuk (eds) *Trzciniec: system kulturowy czy interkulturowy proces?*, 361-378. Poznań.
- Górski J., S. Kadrow
- 1996 Kultura mierzanowicka i kultura trzciniecka w zachodniej Małopolsce. Problem zmiany kulturowej. *SPA* 48: 9-32.
- Grossman A.
- 1995 Biskupiński mikroregion osadniczy w początkach epoki brązu (I, II i II/III okresy epoki brązu). In: W. Niewiarowski (ed.) *Zarys zmian środowiska geograficznego okolic Biskupina pod wpływem czynników naturalnych i antropologicznych w późnym glacie i holocenie*, 65-77. Toruń.
- 1998 Kto użytkował wczesnobrązowy Biskupin? In: A. Kośko, J. Czebreszuk (eds) *Trzciniec: system kulturowy czy interkulturowy proces?*, 179-192. Poznań.
- Größler H.
- 1907 Das Fürstengrab im großen Galgenhügel am Paulsschachte bei Helmsdorf (im Mansfelder Seekreise). *Jahresschrift für die Vorgeschichte der sächsisch-thüringischen Länder* 6: 1-87.
- Grygiel R.
- 1987 Z badań nad kulturą trzciniecką w rejonie Brześcia Kujawskiego. In: *Kultura trzciniecka w Polsce*, 73-88. Kraków.
- Gumiński W., J. Fiodorzuk
- 1988 Badania w Dudce, woj. suwalskie a niektóre problemy epoki kamienia w Polsce północno-wschodniej. *AP* 33: 113-150.
- Gurba J., J. Kutyłowski
- 1970 Żurawce, pow. Tomaszów Lubelski. *Informator Archeologiczny. Badania 1969*: 105-106.
- Gurina N.N.
- 1976 *Drevnie kremnedobyvaiushchye shakhty na territorii SSSR*. Leningrad.
- Hammond N.G.L.
- 1977 *Dzieje Grecji*. Warszawa, 2nd edition.
- Harek O.
- 1971/72 Die Riesenbecher von Hizacker. *Hannoverisches Wendland* 3: 21-30.
- Harding A.
- 1984 Aspects of Social Evolution in the Bronze Age, (w:) red. J. Bintliff, *European Social Evolution. Archaeological Perspectives*, Bradford, s. 135-145.

- Hänsel A. i B., eds
1997 *Gaben an die Götter. Schätze der Bronzezeit Europas*, Berlin.
- Hvass S.
1986 Enkeltgravskulturens regionalgrupper i Vejle amt. In: C. Adamsen, K. Ebbesen (eds) *Stridsøksefid i Sydkandinavian. Beretning fra et symposium 30-31.X.1985 i Vejle*, 108-125. København.
- Harrison R.J.
1980 *The Beaker Folk. Copper Age Archaeology in Western Europe*. London.
- Hauser A.
1974 *Spoleczna historia sztuki i literatury*. Warszawa.
- Ignaczak M.
1996 *Osadnictwo neolityczne i wczesnobrązowe w Borowie, woj. wrocławskie, stanowisko 12*, manuscript. Poznań.
- Ignaczak M., P. Makarowicz
1998 Krąg trzciniecki i krąg mogiłowy. Problem zmiany kulturowej na Kujawach i w dolinie środkowej Warty. In: A. Koško, J. Czebreszuk (eds) *Trzciniec: system kulturowy czy interkulturowy proces?*, 379-396. Poznań.
- Innerhofer F.
1997 Frühbronzezeitliche Barrenhortfunde - Die Schätze aus dem Boden kehren zurück. In: A. und B. Hänsel (eds) *Gaben an die Götter. Schätze der Bronzezeit Europas*, 53-59. Berlin.
- Isaenko V.F.
1976 *Neolit Pripiatskogo Polesia*. Minsk.
- Jacob-Friesen K.H.
1939 *Einführung in Niedersachsens Urgeschichte 3 Auflage*. Hildesheim.
- Jacobs J.
1991 *Die Einzelgrabkultur in Mecklenburg-Vorpommern*. Schwerin.
- Jensen J. A.
1973 Myrhøj, 3 hustomter med. Klokkebægerkeramik. *KULM* (1972): 61-122.
- Jażdżewski K.
1948 O zagadnieniu początków kultury łużyckiej. *Slavia Antiqua* 1: 94-151.
- Jóźwiak B.
1997 *Gospodarka zwierzęca późnoneolitycznych społeczności rejonu Pagórków Radziejowskich (Wzgórze Prokopiaka)*, manuscript. Poznań.
- Kadrow S.
1991 *Iwanowice, stanowisko Babia Góra, cz. 1. Rozwój przestrzenny osady z wczesnego okresu epoki brązu*. Kraków.
1995 *Gospodarka i społeczeństwo. Wczesny okres epoki brązu w Małopolsce*, Kraków.

Kaszewski Z.

- 1966 Osada kultury lużyckiej z III i IV okresu epoki brązu na stanowisku 13 w Brześciu Kujawskim, pow. Włocławek. *Prace i Materiały Muzeum Archeologicznego i Etnograficznego w Łodzi* 14: 159-229.

Kempisty A.

- 1967 Wyniki badań kopca I w Miernowie, pow. Pińczów. In: *Rozprawy Zespołu Badań na Polskim Średniowieczem UW i PW* 4, 149-175. Warszawa.
- 1978 *Schylek neolitu i początek epoki brązu na wyżynie Małopolskiej w świetle badań nad kopcami*. Warszawa.

Kempisty A., Włodarczak P.

- 1996 Chronologia absolutna cmentarzyska w Żernikach Górnych. In: W. Nowakowski (ed.) *Concordia. Studia ofiarowane Jerzemu Okuliczowi-Kozarynowi w sześćdziesiątą piątą rocznicę urodzin*, 127-140. Warszawa.

Kempisty E.

- 1973 Kultura ceramiki "grzebykowo-dołkowej" na Mazowszu i Podlasiu. *Wiadomości Archeologiczne* 38: 3-76.
- 1983 Neolityczne kultury strefy leśnej w północnej Polsce. In: *Problemy epoki kamienia na Pomorzu*, 175-199. Słupsk.

Kersten K.

- 1966 Ein spätneolithischer Riesenbecher aus Mannheim, Kr. Herzogtum Lauenburg. *Offa* 23: 77-78.

Klengel A.

- 1995 Handel und Tausch in den Schriftquellen des Alten Orients. In: B. Hänsel, (ed.) *Handel, Tausch und Verkehr im bronze und früheisenzeitlichen Südosteuropa*, 39-48. München-Berlin.

Klochko V.I.

- 1987 Sistema vooruzhenia Loboikovskogo ochaga metalloobrabotki. In: *Problemy okhrany i issledovania pamyatnikov arkheologii v Donbasse*, 73-75. Donetsk.
- 1993 Weapons of the Tribes of the Northern Pontic Zone in the 16th - 10th Centuries B.C. *BPS* 1.
- 1994 Metallurgicheskoe proizvodstvo v eneolite-bronzovom veke. In: *Remeslo epokhi eneolita-bronzy na Ukraine*, 96-132. Kiev.
- 1996 Novye aspekty svyazey Severnovo Prichernomorja s Vostochnom Sredizemnomorjem v pozdnyem bronzovom veke. In: *Mir Olvii. Materialy jubileynykh chtenii, posviashchennykh 90-letiyu professora L.M. Slavina*, 129-131. Kiev.

Kłosińska E.

- 1987 Kurhan kultury trzcinieckiej w Zemborzycach-Dąbrowie, woj. Lublin. *SPA*: 38: 201-207.

- 1994 Kultura trzciniecka w międzyrzeczu Prosnę i Warty. In: *Problemy kultury trzcinieckiej*, 7-22. Rzeszów.
- 1997 *Starszy okres epoki brązu w dorzeczu Warty*. Wrocław.
- Koj J.
- 1987 Wyniki badań osady kultury trzcinieckiej we Wronowicach-Paprzycy, stan. 5, woj. zamojskie. In: *Kultura trzciniecka w Polsce*, 193-204. Kraków.
- Kolev Y.I.
- 1991 Novyi tip pamyatnikov kontsa epokhi bronzy v lesostepnom Povolzhie. In: *Drevnosti vostochnoevropskoy lesostepi*, 162-206. Samara.
- Kostrzewski J.
- 1924 Z badań nad osadnictwem wczesnej i środkowej epoki brązowej na ziemiach polskich. *Przegląd Archeologiczny* 2: 161-218.
- 1958 *Kultura łużycka na Pomorzu*. Poznań.
- 1961 Uwagi o pracy Aleksandra Gardawskiego: Plemiona kultury trzcinieckiej w Polsce. *AP* 6: 127-135
- Kośko A.
- 1979 *Rozwój kulturowy społeczeństw Kujaw w okresach schyłkowego neolitu i wczesnej epoki brązu*. Poznań.
- 1981 *Udział południowo-wschodnioeuropejskich wzorców kulturowych w rozwoju niżowych społeczeństw kultury pucharów lejkowatych*. Poznań.
- 1990 The Migration of Steppe and Forest-steppe Communities into Central Europe. *The Journal of Indo-European Studies* 18: 309-330.
- 1991 Specyfika rozwoju kulturowego społeczeństwa Niżu Polski w dobie schyłkowego neolitu i wczesnej epoki brązu. Zarys problematyki. In: J. Gurba (ed.) *Schylek neolitu i wczesna epoka brązu w Polsce środkowowschodniej. Lubelskie Materiały Archeologiczne* 7, 23-37. Lublin.
- 1992 Z badań nad tzw. horyzontem starsznurowym w rozwoju późnoneolitycznej kultury społeczeństw Kujaw. *Acta Universitatis Lodzensis. Folia Archaeologica* 16: 85-95.
- 1994 A chapter in the research on the South-Baltic cultural context in the development of the Great Poland-Kuiavia communities from the time of the horizon of the "classical" corded ware culture. In: *Gyvenviečių ir keramikos raida baltų žemėse*, 153-161. Vilnius.
- 1994a Perspektywa "wschodu" w rozwoju osadniczo-kulturowym bałkańsko-środkoeuropejskiego kręgu społeczeństw wczesnoagrarnych. In: L. Czeraniak (ed.) *Neolit i początki epoki brązu na ziemi chełmińskiej*, 189-197. Grudziądz.
- 1996 The Origin of the Vistula-Dnieper Development of the Community of Sub-Neolithic Cultures. In: *The Indo-Europeanization of Northern Europe*. The Journal of Indo-European Studies. Monograph No. 17, 78-88. Washington.

- 1997 Chronological-genetic framework of the "A horizon" features in the development of the Kujavian FBC. In: *Early Corded Ware Culture. The A-Horizon - fiction or fact?*, 125-133. Esbjerg.
- Koško A., W.I. Klochko.
1991 Bożejewice, gm. Strzelno, woj. Bydgoszcz, stanowisko 8. Kurhan z późnego okresu epoki neolitu. *Folia Praehistorica Posnaniensia* 4: 119-143.
- Koško A., M.Y. Videiko
1995 The origins of neolithic-eneolithic cremation rites in Europe and Sofievka type rituals. *BPS* 3: 247-258.
- Koško A (ed.)
1996 *Z badań nad genezą regionalizmu kulturowego społeczeństw Kujaw*. Poznań-Kruszwica-Inowrocław.
- Kovaliukh N., V. Skripkin
1997 Application of a Statistical Method for Radiocarbon Analysis. In: *International Conference. June 16-20. Abstract Book*, 99.
- Kovalyukh N., V. Skripkin, E. Sobotovich
1996 Peculiarities of Carbon Behavior of the Reactor Graphite of the Chernobyl Fallout. In: *Third International Symposium and Exhibition on Environmental Contamination in Central and Eastern Europe. September 10-13*, 731-733. Warsaw.
- Kozłowski J.K., J. Machnik
1996 U zarania kulturowej jedności w Europie Środkowej (V-II tysiąclecie przed Chr.). In: *Polska Akademia Umiejętności. Prace Komisji Środkowoeuropejskiej* 4, 7-26. Kraków.
- Kozłowski L.
1920 Wielkopolska w epoce kamiennej. *Przegląd Archeologiczny* 1 (2-3): 1-51.
- Körner G., Laux F.
1980 *Ein Königreich an der Luhe*. Lüneburg.
- Krause R.
1996 Zur Chronologie der Frühen und Mittleren Bronzezeit Süddeutschlands, der Schweiz und Österreichs. *Acta Archaeologica* 67, *Supplementa I*: 73-86.
- Krauss A.
1977 Poglądy na kształtowanie się kultury łużyckiej w południowo-wschodniej Polsce. *Materiały Archeologiczne* 17: 5-51.
- Krivtsova-Grakova O.A.
1955 Stepnoye Povolzhie i Prichernomorie v epokhu pozdnei bronzy. *MIA* 46. Moskva.

Kristiansen K.

- 1994 The Emergence of the European World System in the Bronze Age: Divergence and Social Evolution during the First and Second Millennia BC in Europe. In: K. Kristiansen, J. Jensen (eds) *Europe in the First Millennium B.C.*, 7-30, Sheffield.

Kruk J.

- 1980 *Gospodarka w Polsce południowo-wschodniej w V-III tys. p.n.e.* Wrocław.
 1993 Rozwój społeczno-gospodarczy i zmiany środowiska przyrodniczego wyżyn lessowych w neolicie (4600-1600 bc). *SPA* 45: 7-17.

Kryvaltsevich M.

- 1988 Keramika bronzovaga veku iz paselishcha Staryia Iurkovichy 1 na reke Arese. *Vestsi Akademii Nauk BSSR. Seriya gramadskikh navuk* 1: 75-85.
 1991 *Bronzovyi vek centralnoi chasti belorusskovo Polesia*, manuscript. Minsk.
 1997 Z badań nad kulturą trzciniecką na Polesiu Białoruskim w dorzeczu Prypeci. *Folia Praehistorica Posnaniensia* 7: 69-97.

Kukawka S.

- 1991 *Kultura pucharów lejkowatych na Ziemi Chełmińskiej*. Toruń.

Kurylenko V.Y., V.V. Otroshchenko

- 1996 Mezin na Desni. Dynamika zmiany arkheolohichnykh kultur. *Siveryanskyi litopys* 2-3: 27-32.

Kuzminykh S.V.

- 1981 Metalloobrabotka srubnykh plemen Zakamia. In: *Ob istoricheskikh pamyatnikh po dolinam Kamy i Beloi*, 41-70. Kazan.

Lanting J. N.

- 1973 Laat Neolithicum en vroege Bronstijd in Nederland en N.W.-Duitsland: continue ontwikkelingen. *Paleohistoria* 15: 215-317.

Larsson T.B.

- 1986 *The Bronze Age Metalwork in Southern Sweden. Aspects of Social nad Spatial Organization 1800-500 B.C.* Umea.

Lehmann L. T.

- 1965 Placing the Pot Beaker. *Helinium* 5: 3-31.

Lescov A.M.

- 1981 *Jung und Spätbronzezeitliche Depotfunde im Nordlichen Schwarzmeergebiet*. *PBF* 20 (5).

Lichardus J.

- 1979/80 Zur problem der Riesenbecher und der frühen Bronzezeit im Hessischen Burgland. *Fundberichte aus Hessen* 19/20: 327-368.

Liversage D.

- 1987 Mortens Sande 2 - A Single Grave Camp Site in Northwest Jutland. *Journal of Danish Archaeology* 6: 101-124.

Luce J.V.

1987 *Homer i epoka heroiczna*. Warszawa.

Lysenko S.D.

1996 Keramichnyi kompleks mohylnyka Malopolovetske-3. In: *Severo-Vostochnoye Priazovye v sisteme evraziyskikh drevnostei (eneolith-bronzovyi vek). Chapter 1*, 108-110. Donetsk.

1998 Rezultaty issledovania mogilnika Malopolovetskoye-3 na Kievshchine v 1993-1997 godakh. In: A. Koško, J. Czebreszuk (eds) *Trzciniac: system kulturowy czy interkulturowy proces?*, 95-117. Poznań.

Lytvynenko R.O.

1994 *Srubna kultura baseinu Siverskoho Dintsya (za materialamy pokhvalnykh pamyatok)*. Avtoreferat dysertatsii kand. Ist. Nauk. Kiev

Machnik J.

1960 Kurhan kultury trzcienieckiej z Dominikanówki, pow. Zamość. *Materiały Archeologiczne* 2: 79-83.

1972 Die Mierzanowice-Košťany-Kultur und das Karpatenbecken. *Slovenská Archeológia* 20: 177-188.

1978 Wczesny okres epoki brązu. In: A. Gardawski, J. Kowalczyk (eds) *Prahistoria ziem polskich. Vol. III*, 9-136. Wrocław-Warszawa-Kraków-Gdańsk.

1984 Frühbronzezeitliche Kulturen in Klempolen. In: N. Tasić (ed.) *Die Kulturen der frühbronzezeit des Karpatenbeckens und des Nordbalkans*, 341-376. Beograd.

1997 Zwei Entwicklungswege der Schnurkeramikultur in den Flussgebieten der oberen Weichsel Bug und Dneestr. In: *Early Corded Ware Culture. The A-Horizon - fiction or fact?*, 147-156, Esbjerg.

Makarowicz P.

1989 *Osada kultury iwieńskiej w Rybinach, woj. wrocławskie, stanowisko 14*. Inowrocław.

1993 Osada ludności z początków interstadium epok neolitu i brązu w Smarglinie, woj. wrocławskie, stan. 53. *SPA* 45: 113-146.

1995 Osada ludności kultury trzcienieckiej w Babiej, woj. konińskie, stanowisko 6. *SPA* 47: 157-188.

1998a The Early Bronze Age Settlement on Site 14 at Rybiny, Włocławek Province, Kujavia, Northern Poland. In: *Materiały z międzynarodowego sympozjum w Supraślu* (in print).

1998b *Rola społeczności kultury iwieńskiej w genezie trzcienieckiego kręgu kulturowego (2000-1600 BC)*. Poznań.

1998c Kujawski nurt trzcienieckiego kręgu kulturowego - podstawy taksonomiczne. In: A. Koško, J. Czebreszuk (eds) *Trzciniac: system kulturowy czy interkulturowy proces?*, 33-60. Poznań.

Matoga A.

- 1985 Wstępne wyniki badań na cmentarzysku z III-V okresu epoki brązu w Bocheńcu, woj. Kielce. *SPA* 27: 81-109.
- 1987 Problem przynależności kulturowej grobów szkieletowych z Bocheńca, woj. kieleckie. In: *Kultura trzciniecka w Polsce*, 119-131. Kraków.
- 1991 Uwagi o początkach kultury łużyckiej na Kielecczyźnie na tle problematyki tzw. fazy przejściowej trzciniecko-łużyckiej. In: *Die Anfänge der Urnenfelderulturen in Europa*. Archaeologia Interregionalis 13, 217-245. Warszawa-Kraków.

Malmberg B.

- 1969 *Nowe drogi w językoznawstwie*. Warszawa.

Małkowski S.

- 1931 Z geologii Wołynia. *Rocznik Wołyński* 2: 385-391.

Mertens K.

- 1996 *Das Endneolithicum in Nordostniedersachsen und in der Altmark. Forschungsgeschichte und Forschungsstand*, manuscript. Kiel.
- 1998 Die nordostniedersächsischen Riesenbecher. Ein lokales Phänomen mit überregionaler Bedeutung? In: A. Kośko, J. Czebreszuk (eds) *Trzciniec: system kulturowy czy interkulturowy proces?*, 193-202. Poznań.

Milewski T.

- 1965 *Językoznawstwo*. Warszawa.

Miśkiewicz J.

- 1978 Kultura trzciniecka. In: A. Gardawski, J. Kowalczyk (eds) *Prahistoria ziem polskich. Vol. III. Wczesna epoka brązu*, 173-196. Wrocław-Warszawa-Kraków-Gdańsk.

Molodtsov V.A.

- 1994 Keramika kak istochnik periodizatsii vostochno-tshinetskoj kultury? In: *Drevneishie obshchnosti zemledeltsev i skotovodov Severnogo Prichernomia V tys. do n.e.*, 122-124. Tiraspol.
- 1997 Pamyatki epokhi bronzy u s. Kharievki. In: *Arkheolohichni doslidzhennya v Ukraini 1993 roku*, 85-89. Kiev.

Moser A.

- 1994 Zur zeitlichen Stellung der "Riesenbecher" des Hannoverschen Wendlandes. *Nachrichten aus Niedersachsens Urgeschichte* 63: 3-38.

Multanen V.V., A.O. Multanen

- 1997 Arkheolohichne obstezhennya okolyts Sednieva ta Chernihova. In: *Arkheolohichni doslidzhennya v Ukraini 1993 roku*, 92-93. Kiev

Müller-Karpe H.

- 1980 *Handbuch der Vorgeschichte*. Band 4. München.

Nelson H.

- 1988 *Zur inneren Gliederung und Verbreitung neolithischer Gruppen im südlichen Niederelbegebiet, Teil 1-2*. British Archaeological Report. International Series 459. Oxford.

Niedźwiedź J., W. Panasiewicz

- 1994 Wyniki nadzorów archeologicznych na osadzie wielokulturowej w Hrubieszowie-Podgórzu, stan. 5. In: *Sprawozdania z badań archeologicznych w województwie zamojskim w 1993 roku*, 52-58. Zamość.

Nikolova A.W.

- 1992 *Khronologicheskaya klassifikatsiya pamiatnikov yamnoy kultury stepnoy zony Ukrainy*, manuscript. Kiev.

Nosek S.

- 1948 Zagadnienie Prasłowiańszczyzny w świetle prehistorii. *Światowit* 19: 1-177.

Olsen B., Z. Kobyliński

- 1991 Ethnicity in anthropological and archaeological research: a Norwegian-Polish perspective. *APL* 29: 5-27.

Olszewski P.A.

- 1987 *Osadnictwo epimezolityczne w Korzeczniku, woj. konińskie stanowisko 6/7*. Inowrocław.

Otroshchenko V.V.

- 1994 O dvukh liniakh razvitiya kultur plemen srubnoi obshchnosti. In: *Problemy skifo-sarmatskoi arkheologii Severnogo Prichernomoria* 2, 150-153. Zaporozhie.

Otroshchenko V.V., Y.Y. Rassamakin

- 1997 Z pryvodu kulturnoi nalezhnosti kompleksiv Loboikivsko-Derbedenivskoi zony metaloobrobky. In: *Sabatinovskaya i srubna kultury: problemy vzaimosvyazi Vostoka i Zapada v epokhu srednei bronzy*, 23-25. Kiev-Nikolayev-Yuzhnoukrainsk.

Padin V.A.

- 1963 Kurgany epokhi bronzy okolo Trubechevska. *SA* 1: 289-293.

Pałubicka A., S. Tabaczyński

- 1986 Społeczeństwo i kultura jako przedmiot badań archeologicznych. In: W. Hensel, G. Donato, S. Tabaczyński (eds) *Teoria i praktyka badań archeologicznych. Vol. I. Przesłanki metodologiczne*, 57-183. Wrocław.

Prinke D., M. Szmyt

- 1990 From Studies of Development of the so-called Refugial Ecumene of Neolithic Communities in the Zielona Struga Catchment Area. In: *New tendencies in the Globular Amphora Culture*. *Archaeologia Interregionalis* 11, 63-101. Warszawa-Kraków.

- Pryakhin A.D., A.T. Siniuk, Y.P. Matveev
1981 Tereshkovsky klad epokhi pozdnei bronzy v Srednem Podonie. *SA* 3: 281-285.
- Przybytek M.
1996 *Osadnictwo neolityczne i wczesnobrązowe w Narkowie, woj. wrocławskie, stanowisko 16*, manuscript. Poznań.
- Rachwaniec A.
1982 Problematyka wczesnej fazy kultury łużyckiej w rejonie Nowej Huty. In: *Południowa strefa kultury łużyckiej i powiązania tej kultury z południem*, 59-72. Kraków-Przemyśl.
- Randsborg K.
1992 Historical Implications. Chronological Studies in European Archaeology c. 2000-500 B.C. *Acta Archaeologica* 62: 89-108.
- Rassmann K.
1993 *Spätneolitikum und frühe Bronzezeit im Flachland zwischen Elbe und Oder*. Lubstorf.
1996 Zum Forschungsstand der absoluten Chronologie der frühen Bronzezeit in Mitteleuropa auf der Grundlage von Radiokarbonaten. *Acta Archaeologica* 67, *Supplementa I*: 199-210.
- Rassmann K., U. Schoknecht
1997 Insignien der Macht - die Stabdolche aus dem Depot von Melz II. In: A. und B. Hänsel (eds) *Gaben an die Götter. Schätze der Bronzezeit Europas*, 43-47. Berlin.
- Renfrew C.
1986 Introduction: peer polity interaction and socio-political change. In: C. Renfrew, J. F. Cherry (eds) *Peer Polity Interaction and Socio-Political Change*, 1-18. Cambridge.
- Rogozińska R.
1961 Sprawozdanie z badań kurhanów trzcinieckich w Guciwie, pow. Zamość. *SPA* 13: 45-50.
1963 Sprawozdanie z badań stanowisk kultury trzcinieckiej w Guciwie i Bondyrzu, pow. Zamość w 1961 roku. *SPA* 15: 84-93.
- Rowlands M.
1984 Conceptualizing the European Bronze and Early Iron Ages. In: J. Bintliff (ed.) *European Social Evolution. Archaeological Perspectives*, 147-156. Bradford.
1984 Social Evolution: Europe in the Later Neolithic and Copper Ages. In: J. Bintliff (ed.) *European Social Evolution. Archaeological Perspectives*, 123-134. Bradford.

Rudynsky M.Y.

- 1928 Arkheolohichni zbirky Poltavskoho muzeiu. *Zbirnyk Poltavskoho Muzeiu* 1: 1-12. Poltava.

Rybakov B.A.

- 1979 *Gerodotova Skifia*. Moskva.
1981 *Yazychestvo drevnikh Slavyan*. Moskva.

Rydzewski J.

- 1983 Przemiany w zasiedleniu zachodniomałopolskich wyżyn lessowych w czasach od kultury łużyckiej do kultury przeworskiej. In: *Przemiany ludnościowe i kulturowe I tysiąclecia p.n.e. na ziemiach między Odrą a Dnieprem, 177-185*. Wrocław-Warszawa-Kraków-Gdańsk-Łódź.
1991 Początki kultury łużyckiej w okolicach Krakowa. In: *Anfänge der Urnenfelderkulturen in Europa*. *Archaeologia Interregionalis* 13: 247-262.
1992 Organizacja sieci osadniczej ludności kultury łużyckiej na terenie Nowej Huty. In: *Problemy badań nad osadnictwem pradziejowym, 177-185*. Wrocław- Warszawa-Kraków.

Ryndina N.V.

- 1980 Metall v kulturakh shnurovoy keramiki ukrainskovo Predkarpatya, Podolii i Volhyni. *SA* 3: 13-32.

Samokvasov D.Y.

- 1908 *Mogily russkoi zemli*. Moskva.

Schiellerup P. S.

- 1992 St. Valbyver et senneolitisk hojkompleks ven Himmelev, nord for Roskilde. *Aarboger for Nordisk Oldkyndighed og Historie* (1991): 21-56.

Schindler R.

- 1960 Die Bodenfunde der Freien und Hansestadt Hamburg. Veröffentlichungen des Museums Hamburg. *Geschichte, Abteilung Bodendenkmalpflege 1*. Hamburg.

Schwantes G.

- 1936 Der neolithische Urnenfriedhof von Sande. *Festschrift der Hundertjahrfeier des Museums des vorgeschichtlichen Altertum zu Kiel, 79-92*. Neumünster.

Shaposhnikova O.G.

- 1985 Yamnaya kulturno-istoricheskaya obshchnost. In: *Arheologiya Ukrainskoy SSR, 336-352*. Kiev.

Sharafutdinova I.N.

- 1960 Liteinye matritsy na poseleniyakh epokhi pozdnei bronzy v nizhnem Podneprovie. *KSLA AN USSR* 10: 62 - 70.
1973 Bronzolyvarna maisternya z Holovurova na Kyivshchyni. *AR* 12: 61 - 70.

Shennan S.

- 1986 Interaction and change in third millennium BC western and central Europe. In: C. Renfrew, J.F. Cherry (eds) *Peer polity interaction and socio-political change*, 137-148. Cambridge.
- 1989 Introduction: archaeological approaches to cultural identity. In: S. J. Shennan (ed.) *Archaeological Approaches to Cultural Identity. One World Archaeology*, 1-32. London-Boston-Sydney-Wellington.
- 1991 Some current issues in the archaeological identification of past peoples. *APL* 29: 29-38.
- 1993 Commodities, transactions, and growth in the Central-European Early Bronze Age. *Journal of European Archaeology* 1(2): 59-72.

Sherratt A.

- 1984 Social Evolution: Europe in the Later Neolithic and Copper Ages. In: J. Bintliff (ed.) *European Social Evolution*, 123-134. Bradford.
- 1994 The Emergence of Élites: Earlier Bronze Age Europe, 2500-1300 BC. In: B. Cunliffe (ed.) *The Oxford Illustrated Prehistory of Europe*, 244-276. Oxford - New York.

Simonsen J.

- 1983 A late Neolithic house site at Tastum, Northwestern Jutland. *Journal of Danish Archaeology* 2: 81-89.

Stegen K.

- 1954 Der nordwestdeutsche Riesenbecher der jüngeren Steinzeit. *Germania* 32: 269-284.

Strahl E.

- 1990 *Das Endneolithikum im Elb-Weser-Dreieck*. Hildesheim.

Struve K. W.

- 1955 *Die Einzelgrabkultur in Schleswig-Holstein und ihre kontinentalen Beziehungen*. Neumünster.

Skripkin V., N. Kovalyukh

- 1998 Recent Developments in the Procedures Used at the SSCER Laboratory for the Routine Preparation of Lithium Carbide. *Radiocarbon* 40(2): 171-177.

Sommerfeld K.

- 1994 *Gerätegeld Sichel. Studien zur monetären Struktur bronzezeitlicher Horte im nördlichen Mitteleuropa*. Berlin, New York.

Sveshnikov I.K.

- 1967 Kultura komarowska. *AP* 12 (1): 1-36.
- 1974 *Istoria nasielienia Peredkarpatya, Podilia i Volhyni w kinci III - pochatku II tysiachletia do nashoj ery*. Kiev.

- 1990 Kultura mnogovalikovay keramiki. In: *Arkheologia Prikarpatya, Volyni i Zakarpatya*, 74-77. Kiev.
- 1990a Sredniy period bronzovogo veka Prikarpatya i Volyni. Tshinecko-komarovskaya kultura. In: *Archeologia Prikarpatya, Volyni i Zakarpatya*, 78-88. Kiev.
- Suryś J.
1985 Problematyka pogranicza kultur trzcinieckiej i przedłużyckiej. In: J. Gurba (ed.) *Lubelskie Materiały Archeologiczne* 1, 31-50. Lublin.
- Szulczyński R.
1986 *Osadnictwo w Pradolinie Środkowej Warty w II okresie epoki brązu*, manuscript. Poznań.
- Szmyt M.
1996 Globular Amphora Culture in Eastern Europe. Present state of research and possibilities for future studies. *BPS* 4: 3-27.
- Ścibior J.M.
1993 Grób szkieletowy z III okresu epoki brązu odkryty w Złotej k. Sandomierza. *SPA* 45: 147-153.
- Ścibior J.M., J. Ścibior
1990 Obiekt schyłkowej (łódzkiej) fazy kultury trzcinieckiej w Dwikozach, woj. Tarnobrzeg. *SPA* 41: 95-124.
- Tallgren A.M.
1926 La Pontide prescythique après l'introduction des métaux. *ESA* 2: 5 - 246.
- Taras H.
1995 *Kultura trzciniecka w międzyrzeczu Wisły, Bugu i Sanu*. Lublin.
1997 Schyłek kultury trzcinieckiej na Lubelszczyźnie w świetle dotychczasowych badań. In: *Archeologia Polski Środkowowschodniej* 2, 368-375. Lublin.
1997a Krzemieniarstwo kultury trzcinieckiej na Wyżynach Wschodniomałopolskiej i Zachodniowołyńskiej oraz zachodnim Polesiu. In: *Z badań nad krzemieniarstwem epoki brązu i wczesnej epoki żelaza*, 163-183. Warszawa.
- Tatarinov S.I.
1977 O gorno-metallurgicheskome tsentreepokhi bronzy v Donbasse. *SA* 4: 192 - 207.
1979 Metalloobrabotka v epokhu bronzy na Severnom Dontse. *SA* 4: 258-265.
1993 *Drevniy metall Vostochnoi Ukrainy*. Artemovsk.
- Telegin D.Y.
1968 *Dnipro-Donetska kultura*. Kiev.
- Tobolski K.
1966 Późnoglacialna i holocenska historia roślinności na obszarze wydumowym w dolinie środkowej Prozny. In: *Prace Komisji Biologicznej PTPN* 32 (1), 3-68. Poznań.

Uenze O.

1961 Neue Riesenbecher aus Nordhessen. *Fundberichte aus Hessen* 1: 1-9.

Vandkilde H.

1996 *From Stone to Bronze. The Metalwork of the Late Neolithic and Earliest Bronze Age in Denmark*. Moesgard.

Vladár J.

1973 Osteuropäische und Mediterrane Einflüsse im Gebiet der Slowakei während der Bronzezeit, *Slovenská Archeológia* 21: 253-357.

Voelkel G.

1963 Riesenbecher aus dem Kreise Lüchow-Dannenberg. *Nachrichten aus Niedersachsens Urgeschichte* 32: 97-104.

Werbart B.

1996 All these fantastic cultures? Concepts of archaeological cultures, identity and ethnicity, *APL* 34: 97-128.

Wiklak H.

1963 Początki kultury łużyckiej w Polsce Środkowej. *Acta Archaeologica Lodziana* 12.

Wiślański T.

1979 Krąg ludów subneolitycznych w Polsce. In: W. Hensel, T. Wiślański (eds) *Prahistoria ziem polskich. Vol. II. Neolit*, 319-336. Wrocław-Warszawa-Kraków-Gdańsk.

Wetzel G.

1976 Ein "Pot Beaker" aus der Altmark (?). *Jahreschrift für mitteldeutsche Vorgeschichte* 60: 247-251.

Włodarczak P.

1998 Groby kultury mierzanowickiej oraz kultury trzcinieckiej z Żernik Górnych. In: A. Koško, J. Czebreszuk (eds) *Trzciniec: system kulturowy czy interkulturowy proces?*, 161-177. Poznań.

Wolf C.

1997 Der A-Horizont in der Schweiz: Historische Realität oder archäologische Konvention? In: *Early Corded Ware Culture. The A-Horizon - fiction or fact?*, 243-266. Esbjerg.

Woźniak M.

1988 Osadnictwo z interstadium epok neolitu i brązu. In: M.A. Andrałojć, M. Woźniak, *Osadnictwo neolityczne i wczesnobrązowe w Opokach, woj. wrocławskie, stanowisko 7*, 36-67. Inowrocław.

Zich B.

1986 Zur Nordwestgrenze der Aunjetitzer Kultur. *Prähistorische Zeitschrift* 62: 52-77.

1996 *Studien zur regionalen und chronologischen Gliederung der nördlichen Aunjetitzer Kultur*. Vorgeschichtliche Forschungen 20. Berlin-New York.

LIST OF AUTHORS

Janusz Czebreszuk
Institute of Prehistory
Adam Mickiewicz University
Św. Marcin 78
61-809 Poznań
Poland
E-mail: jancze@main.amu.edu.pl

Jacek Górski
Archeological Museum of Nowa Huta
Os. Zielone 7
31-968 Kraków-Nowa Huta
Poland

Marcin Ignaczak
Institute of Prehistory
Adam Mickiewicz University
Św. Marcin 78
61-809 Poznań
Poland

Sławomir Kadrow
Institute of Archaeology and Ethnology
Polish Academy of Sciences
Sławkowska 19
31-016 Kraków
Poland

Victor I. Klochko
Institute of Archaeology
Ukrainian Academy of Sciences
Geroiv Stalingrada 12
254655 Kiev
Ukraine

Aleksander Koško
Institute of Prehistory
Adam Mickiewicz University
Św. Marcin 78
61-809 Poznań
Poland
E-mail: antokol@main.amu.edu.pl

Nikolay Kovalyukh
Department of Environmental
Radiogemistry
Institute of Geochemistry
and Physics of Minerals
Ukrainian Academy of Sciences
Palladina 34
252142 Kiev
Ukraine

Mykola Kryvaltsevich
Institute of History
Academy of Sciences of Balarus
F. Skaryna 1
Minsk 220072
Belarus

Vasyl Y. Kurylenko
Institute of Archaeology
Ukrainian Academy of Sciences
Geroiv Stalingrada 12
254655 Kiev
Ukraine

Sergyei Lysenko
Institute of Archaeology
Ukrainian Academy of Sciences
Geroiv Stalingrada 12
254655 Kiev
Ukraine

Vitaliy V. Otroshchenko
Institute of Archaeology
Ukrainian Academy of Sciences
Geroiv Stalingrada 12
254655 Kiev
Ukraine

Przemysław Makarowicz
Institute of Prehistory
Adam Mickiewicz University
Św. Marcin 78
61-809 Poznań
Poland
E-mail: przemom@main.amu.edu.pl

Vadim Skripkin
Department of Environmental
Radiogemistry
Institute of Geochemistry
and Physics of Minerals
Ukrainian Academy of Sciences
Palladina 34
252142 Kiev
Ukraine

Halina Taras
Chair of Archaeology
Maria Curie-Skłodowska University
Curie-Skłodowska Square 4
20-031 Lublin
Poland

Vol.1: *Weapons of the tribes of the Northern Pontic zone in the 16th–10th centuries B.C.*, by Victor I. Klochko.

Vol.2: *Nomadism and pastoralism in the circle of Baltic–Pontic early agrarian cultures: 5000–1650 BC*, edited by Aleksander Koško

Vol.3: *Cemeteries of the Sofievka type: 2950–2750 BC*, edited by Aleksander Koško

Vol.4: *Eastern exodus of the Globular Amphora People: 2950 - 2350 BC*, edited by Aleksander Koško.

Vol.5: *Beyond balkanization*, edited by Lucyna Domańska, Ken Jacobs and Aleksander Koško.

Orders regarding B-PS should be adressed directly to the Editorial Office (Baltic-Pontic Studies, Institute of Prehistory, Św. Marcin 78, 61-809 Poznań, Poland).

The publications is carried out within the research project No 1H01G05912 financed in the years 1997–1999 by Committee for Scientific Research and supplied with funds of Ministry of National Education and Adam Mickiewicz University Foundation.

ISBN 83-86094-05-2
ISSN 1231-0344