

SYSTEMOWA CHARAKTERYSTYKA ŚRODOWISKA RODZINNEGO WIELOKROTNYCH SPRAWCÓW CZYNÓW PRZESTĘPCZYCH

MIECZYŚLAW RADOCHOŃSKI

ABSTRACT. Radochoński Mieczysław, *Systemowa charakterystyka środowiska rodzinnego wielokrotnych sprawców czynów przestępczych* (Systemic characteristics of the families of recidivists). Roczniki Socjologii Rodziny, XI, Poznań 1999. Adam Mickiewicz University Press, pp. 155-173. ISBN 83-232-0988-X. ISSN 0867-2059. Text in Polish with a summary in English.

Mieczysław Radochoński, Zakład Psychologii Wyższej Szkoły Pedagogicznej w Rzeszowie (Institute of Psychology Pedagogical University in Rzeszów), ul. ks. Jałowego, 35-959 Rzeszów, Polska-Poland.

W niniejszej pracy przyjmuje, że kształtowanie się antyspołecznego wzoru zachowania jest procesem rozwojowym wywołanym oddziaływaniem wielu patogennych czynników, obecnych w różnych systemach społecznych otaczających jednostkę (Radochoński 1998). Rola tych systemów zmienia się w miarę przechodzenia jednostki przez kolejne okresy rozwojowe. We wczesnym dzieciństwie najsilniejszy wpływ wywierają oddziaływania mikrosystemów społecznych, głównie rodziny nuklearnej i rozszerzonej oraz grup rówieśniczych. W przypadku rodziny nuklearnej do najważniejszych czynników patogennych sprzyjających patologizacji dziecka w omawianym zakresie należą: brak umiejętności wychowawczych rodziców, zaniedbywanie dziecka, brak dyscypliny, zaburzenia w komunikowaniu się między członkami rodziny, rozbieżności wewnątrz rodziny oraz deficyt jej umiejętności adaptacyjnych jako systemu psychospołecznego. Przykładem braku umiejętności wychowawczych matki będzie jej zachowanie polegające na „przejściu do porządku dziennego” w sytuacji, gdy zauważyła, iż dziecko ukradło pieniądze z jej portmonetki. Jak wiadomo, dzieci wykorzystują błędy rodziców tego rodzaju. Po pewnym czasie uczą się sprawować nad nimi kontrolę, np. wymuszają krzykiem czy groźbami otrzymanie upragnionych przedmiotów czy nienależne im przywileje. W miarę postępującego rozwoju dziecko przyswaja sobie coraz więcej zachowań antyspołecznych. Początkowo w ich repertuarze dominują wprawdzie zachowania trywialne, niezbyt groźne (np. akty nieposłuszeństwa), jednak stopniowo rośnie też liczba tych

poważniejszych (np. bójki, znęcanie się nad zwierzętami, kradzieże). Częstotliwość występowania takich zachowań jest większa u dzieci znajdujących się dłużej pod wpływem procesu patologizacji. W miarę wzrostu tej częstotliwości rośnie też prawdopodobieństwo występowania poważniejszych czynów antyspołecznych. Sygnałem świadczącym o pojawieniu się trwałych tendencji antyspołecznych jest świadome używanie przez jednostkę zachowań awersyjnych do manipulowania i wpływania w określony sposób na otoczenie społeczne. Jednostka antyspołeczna różni się pod tym względem od ludzi normalnych (którym też zdarza się manipulować otoczeniem) większą częstotliwością i intensywnością zachowań tego rodzaju. Jednocześnie różni ją unikanie odpowiedzialności za konsekwencje swoich czynów. Stosowanie przez nią czynów awersyjnych ma na celu nie tylko osiągnięcie natychmiastowej gratyfikacji, ale również uchylenie się od zobowiązań wobec innych czy odmowę poddania się wymaganiom i oczekiwaniom z ich strony. Początki takich zachowań mogą występować już w wieku przedszkolnym. Widoczne są na przykład u dzieci, które nie potrafią dzielić się z innymi zabawkami, lecz zabierają je do wyłącznego użytku, a także nie posiadają umiejętności współpracy podczas zabawy. Przywłaszczanie sobie przedmiotów, na które dziecko ma ochotę w danej chwili, staje się nie tylko źródłem natychmiastowej gratyfikacji, ale także oszczędza dziecku konieczności czekania na coś, proszenia kogoś o zgodę czy dostosowania się do reguł współdziałania. Takie dzieci nie troszczą się o konsekwencje swoich czynów, ani o uczucia partnerów interakcji. Utrwalenie się tendencji antyspołecznych u dzieci wynika głównie z braku umiejętności wychowawczych rodziców, którzy nie potrafią skutecznie zniechęcić ich do niepożądanych zachowań, a jednocześnie – zainicjować określone zachowania prospołeczne. Rodzice, którzy nie umieją wyegzekwować od dziecka minimum dyscypliny i w konfrontacji z nim często doznają porażek, po pewnym czasie mogą uwierzyć, iż nie są w stanie kontrolować jego zachowania. W rezultacie mogą oni całkowicie zaprzestać nadzorowania jego postępowania i zrezygnować z wdrażania jakiegokolwiek formy dyscypliny. Brak nadzoru stwarza korzystne warunki do popełniania takich czynów, jak: kradzieże, wagary, nadużywanie środków psychoaktywnych oraz częste przebywanie z wykolejonymi rówieśnikami.

Na podstawie przedstawionych rozważań można zakładać, że rodziny jednostek z osobowością antyspołeczną cechują się pewną specyfiką w porównaniu do reszty populacji. Dlatego uzasadnione wydaje się pytanie: W zakresie jakich zmiennych różnią się systemy rodzinne ludzi z nasilonymi cechami osobowości antyspołecznej od tych, którzy prezentują dobry poziom przystosowania społecznego? Podstawą teoretyczną wyodrębnienia tych zmiennych może być znany w literaturze model koncepcyjny, opisujący funkcjonowanie systemu rodzinnego, opracowany przez D. Olsona i współpracowników (1985). Wyróżnia on 3 podstawowe wymiary najważniejsze dla funkcjonowania systemu rodzinnego: **adaptacyjność**, **spójność** oraz **komunikację**. Oparcie się w niniejszej pracy na tym modelu pozwala na znalezienie odpowiedzi na postawione w niej pytanie badawcze: Czy porównywane systemy ro-

dzinne wielokrotnych sprawców czynów przestępczych (recydywistów) i osób reprezentujących populację ogólną różnią się istotnie między sobą w zakresie wymienionych wymiarów?

1. MATERIAŁ I METODA

1.1. OPIS ZASTOSOWANYCH TECHNIK BADAWCZYCH

Celem otrzymania materiału empirycznego, który byłby przydatny do wyjaśnienia sformułowanych wyżej problemów, zastosowałem kilka technik badawczych. O ich wyborze zdecydowały takie czynniki, jak: dostępność, łatwość zastosowania oraz rodzaj materiału, jaki zapewniają (z punktu widzenia jego analizy i interpretacji). Jednak nadrzędnym kryterium doboru narzędzi badawczych była ich przydatność ze względu na problematykę pracy i specyfikę badanych osób.

Wywiad standaryzowany

Wywiad, jak wiadomo, należy do podstawowych technik stosowanych w diagnozie psychologicznej. Z każdym badanym przeprowadzono wywiad, opierając się na wcześniej przygotowanym kwestionariuszu. Umożliwił on uzyskanie informacji dotyczących sytuacji panującej w rodzinie pochodzenia (m.in.: struktura rodziny, atmosfera w domu rodzinnym, stosunki między rodzicami a dziećmi, styl wychowania stosowany przez rodziców, występowanie patologii społecznej) oraz rodzinie nuklearnej badanego, jeśli ją posiadał. Znaczna liczba pytań odnosiła się do przebiegu rozwoju osoby badanej (m.in.: przebytych chorób i urazów, wyników osiągniętych w nauce szkolnej, trudności wychowawczych, warunków towarzyszących popełnieniu pierwszych czynów karalnych, aktywności w nieformalnych grupach rówieśniczych). W przypadku badanych recydywistów uzyskane dane były konfrontowane i uzupełniane informacjami zawartymi w ich dokumentacji więziennej.

Skala Oceny Adaptacyjności i Spójności Rodziny (Family Adaptability and Cohesion Scales – FACES III)

FACES III jest trzecią z kolei wersją tej techniki badawczej. Pierwsza wersja FACES została opracowana przez J. Portner i R. Bella w 1978 roku w postaci kwestionariusza typu self-report złożonego z 111 pozycji (Bell 1982). Konstrukcję skali oparto na założeniach wziętych z systemowej koncepcji rodziny opracowanej przez Davida Olsona i współpracowników z Uniwersytetu Minnesota, znanej pod nazwą Modelu Circumplex (por. Olson et al. 1985). Zadaniem skali był pomiar 2 podstawowych wymiarów uwzględnionych w tym modelu, tj. **adaptacyjności** i **spójności** rodziny. W 1981 w wyniku prac adaptacyjnych powstała druga wersja skali, tj. FACES II, złożona początkowo z 50 pozycji, którą, po zastosowaniu analizy czynnikowej, skrócono do 30 pozycji. Zastosowana w tych badaniach wersja FACES III składa się z 20 pozycji (tzw. itemów), z których po 10 przypada na każdy z wyróż-

nionych wymiarów funkcjonowania systemu rodzinnego. Korelacja pomiędzy podskalą badającą **spójność i adaptacyjność** została zredukowana niemal do zera ($r = 0,03$), co pozwala zakładać, że badane przezeń wymiary są niezależne od siebie (tj. ortogonalne). Inną zaletą FACES III jest wysoka korelacja pomiędzy poszczególnymi pozycjami w obrębie danej podskali a jej wynikiem ogólnym oraz łatwość w zastosowaniu. Osoba badana proszona jest o przeczytanie kolejnych pozycji oraz określenie w skali 5-stopniowej (od 1 – prawie nigdy do 5 – prawie zawsze), jak często w jej rodzinie występował dany rodzaj zachowania. Wyniki dla obu podskal obliczamy oddzielnie. Na ich podstawie można daną rodzinę zakwalifikować do jednego z 16 typów wyszczególnionych w modelu Olsona (Radochoński 1987).

Skala Komunikowania się w Rodzinie (Parent-Adolescent Communication Scales)

Zgodnie z założeniami modelu Olsona efektywne komunikowanie się ułatwia funkcjonowanie systemu rodzinnego oraz utrzymywanie się go na pożądanym (tj. zrównoważonym) poziomie w zakresie jego 2 podstawowych wymiarów, tj. adaptacyjności i spójności. Ważna rola komunikowania się widoczna jest szczególnie wyraźnie w rodzinach z dorastającymi dziećmi. Skala komunikowania się złożona jest z 20 pozycji odnoszących się zarówno do pozytywnych, jak i do negatywnych aspektów tego procesu, np. trudności w porozumiewaniu się, niewłaściwe style interakcji, wybiórczość w przekazywaniu informacji, okresy milczenia, itp. Badania nad właściwościami psychometrycznymi tej skali wykazały, że współczynniki zgodności wewnętrznej kształtowały się następująco: 0,88 dla całej skali, 0,87 dla pierwszej i 0,78 dla drugiej podskali (Olson et al. 1985). Świadczy to o jej dużej rzetelności. Zgodnie z instrukcją, osoby badane winny określić (w skali od 1 do 5 punktów), w jakim stopniu poszczególne stwierdzenia odpowiadają sytuacji istniejącej w ich rodzinie (1 – całkowicie się nie zgadza, 5 – całkowicie się zgadza). Ogólny wynik w skali oblicza się przez podsumowanie wyników jednostkowych. Można też oddzielnie obliczać wyniki dla obu podskal. Należy przy tym pamiętać, że przed obliczeniem wyniku ogólnego, odpowiedzi należące do drugiej podskali przedstawia się w postaci odwróconej, tj. 5 = 1, 4 = 2, 3 = 3, 2 = 4, 1 = 5. Odpowiedzi na te same pozycje skali udzielane przez poszczególnych członków rodziny mogą być całkowicie odmienne, co może wynikać z ich przynależności do różnych pokoleń. Stąd powstała potrzeba opracowania norm odrębnie dla poszczególnych członków rodziny. Normy w tej skali odnoszą się oddzielnie do interakcji zachodzących pomiędzy: 1. ojcami a dorastającymi dziećmi, 2. matkami a dorastającymi dziećmi, 3. dorastającymi dziećmi a obojgiem rodziców.

1.2. ORGANIZACJA BADAŃ

Badania przeprowadzono na przełomie lat 1997/98. Grupę zasadniczą stanowili przestępcy – recydywiści odbywający kary pozbawienia wolności w zakładach karnych zlokalizowanych w Rzeszowie, Łodzi, Lublińcu i Grudziądzu. Dobór bada-

nych z tej grupy opierał się na następujących kryteriach: 1) zaliczenie do grupy recydywistów, 2) spełnienie przez badanego podstawowych kryteriów określonych w klasyfikacji DSM-IV (1994) dla antyspołecznego zaburzenia osobowości, 3) wiek w granicach 24-40 lat, 4) wykluczenie organicznego uszkodzenia mózgu.

Przyjęcie tych kryteriów było konieczne dla zapewnienia właściwego doboru osób z utrwalonymi zaburzeniami antyspołecznymi. Łącznie badaniami objęto 303 recydywistów spełniających te kryteria (grupa R). Badania odbywały się na terenie poszczególnych zakładów karnych i przeprowadzone były przez zespół studentek IV roku Pedagogiki WSP w Rzeszowie w ramach seminarium magisterskiego, realizowanego pod nadzorem autora. Wielką pomoc okazały kierownictwa wymienionych zakładów karnych, których personel, głównie wychowawcy, czynnie uczestniczyli w tych badaniach. Osoby z personelu więziennego uczestniczyły w procedurze doboru osób badanych, jak również wypełniały skalę obserwacyjną oceniającą zachowanie skazanego na terenie zakładu. Udzielały też wszelkiej pomocy w sprawach organizacyjnych związanych z przeprowadzeniem badań. Wcześniej zostały poinformowane o ich celach, specyfice technik badawczych oraz sposobie zastosowania. Także badani więźniowie uzyskali podobne informacje oraz zapewnienie, iż wyniki badań zostaną wykorzystane tylko do opracowań naukowych, co zapewnia ich pełną anonimowość. Mimo tych zapewnień, w kilkunastu przypadkach osoby wcześniej zakwalifikowane do badań wycofały zgodę na swe uczestnictwo w ich dalszym przebiegu. Z badań wyłączono też osoby nie posiadające pełnego wykształcenia podstawowego, ponieważ treść wielu stwierdzeń i pytań zawartych w kwestionariuszach zastosowanych technik badawczych mogłaby wykraczać poza zasób wiadomości i poziom rozumienia materiału werbalnego tych osób.

Badaniami objęto także grupę porównawczą reprezentującą osoby z populacji ogólnej (grupa P) mieszkańców obecnego województwa podkarpackiego (dawniej województw: rzeszowskiego, krośnieńskiego, przemyskiego i tarnobrzeskiego). Dobór badanych z grupy P miał charakter intencjonalny, dlatego podstawowe wskaźniki socjodemograficzne charakteryzujące tę grupę są w dużym stopniu zbliżone do grupy R. Łącznie do grupy P zakwalifikowano 291 osób. Podstawowym kryterium doboru w tym przypadku był brak zaburzeń antyspołecznych u tych osób oraz brak poważnych konfliktów z prawem.

1.3. CHARAKTERYSTYKA BADANYCH OSÓB

Celowy sposób doboru osób do badań spowodował, że porównywane grupy wykazują znaczne podobieństwo pod względem poszczególnych cech. Wskazują na to zestawienia tabelaryczne zamieszczone poniżej. Zgodnie z przyjętymi założeniami wstępnymi, do badań zakwalifikowano osoby w wieku 24-40 lat. Szczegółowy rozkład przedziałów wieku przedstawia tabela 1.

Tabela 1

Wiek badanych osób

Przedziały wieku	Grupa R				Grupa P			
	Mężczyźni		Kobiety		Mężczyźni		Kobiety	
	N	%	N	%	N	%	N	%
24-30	92	47,9	39	35,1	89	61,4	102	69,9
31-35	47	24,5	23	20,7	22	15,2	21	14,4
36-40	53	27,6	49	44,2	34	23,4	23	15,7
Ogółem	192	100,0	111	100,0	145	100,0	146	100,0

Z danych zawartych w tabeli 1 wynika, że w obu grupach najwięcej jest osób w przedziale wieku 24-30 lat (grupa R – łącznie 131 osób (43,2 %), grupa P – łącznie 191 osób (65,6 %)). Porównanie dokonane wewnątrz grupy R wykazuje, że wśród recydywistów płci męskiej dominują osoby stosunkowo młode (24-30 lat), podczas gdy wśród recydywistek wyraźną przewagę liczebną wykazują osoby w wieku 36-40 lat. W obu podgrupach najrzadziej reprezentowany jest przedział środkowy (31-35 lat). W 303-osobowej grupie R znaczną przewagę liczebną posiadają mężczyźni (192 osoby, tj. 63,3 %), którzy, jak wiadomo, stanowią ogromną większość w populacji osób popełniających czyny przestępcze.

Tabela 2

Miejsce zamieszkania badanych osób

Środowisko zamieszkania	Grupa R				Grupa P			
	Mężczyźni		Kobiety		Mężczyźni		Kobiety	
	N	%	N	%	N	%	N	%
Wieś	38	19,8	16	14,4	22	15,2	25	17,1
Miasto	154	80,2	95	85,6	123	84,8	121	82,9
Ogółem	192	100,0	111	100,0	145	100,0	146	100,0

Proporcje zamieszkania, zgodnie z tradycyjnym podziałem na środowisko wiejskie i miejskie, są zbliżone w grupie R i P. Jednak na podkreślenie zasługuje ogromna przewaga liczebna osób ze środowiska miejskiego w grupie R (łącznie 249 osób, tj. 82,2 % wszystkich recydywistów). Wydaje się, że ta dysproporcja jest większa niż wynikałoby to z ogólnego przekroju społecznego kraju.

Tabela 3

Poziom wykształcenia badanych osób

Poziom wykształcenia	Grupa R				Grupa P			
	Mężczyźni		Kobiety		Mężczyźni		Kobiety	
	N	%	N	%	N	%	N	%
Podstawowe	88	45,8	64	57,6	2	1,4	–	–
Zasadn. zawod.	88	45,8	32	28,8	13	8,9	3	2,1
Średnie	14	7,3	13	11,7	96	66,2	114	78,1
Wyższe	2	1,1	2	1,9	34	23,5	29	19,8
Ogółem	192	110,0	111	100,0	111	100,0	146	100,0

Wykształcenie jest zmienną, która najbardziej różnicuje porównywane grupy (tab. 3). W grupie R najwięcej osób zajmuje stosunkowo niski status pod względem wykształcenia. Wykształcenie podstawowe posiadają łącznie 152 osoby (50,2%), zaś zasadnicze zawodowe łącznie 120 osób (tj. 39,6%). Pozostałe poziomy reprezentuje stosunkowo niski odsetek badanych z tej grupy. W grupie P sytuacja pod tym względem przedstawia się odwrotnie, tzn. poziom podstawowy i zasadniczy zawodowy występuje w znikomym procencie, natomiast najliczniej występują osoby ze średnim wykształceniem (210 osób, tj. 72,2% ogółu osób zaliczonych do tej grupy).

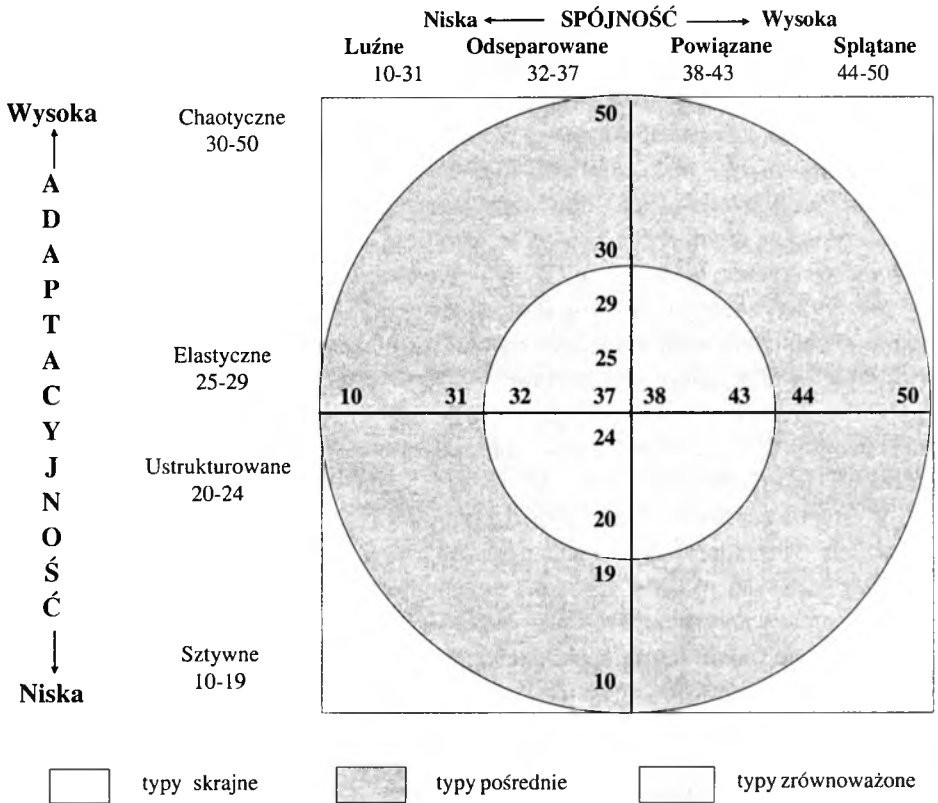
Wśród 303 badanych z grupy R najwięcej, bo 232 osoby (76,6%) zadeklarowało swoje pochodzenie społeczne jako robotnicze. Pozostałe kategorie pochodzenia w tej grupie przedstawiają się podobnie. Pod tym względem występuje duża różnica pomiędzy grupą R i P. W tej drugiej robotnicze pochodzenie stwierdza się u 147 badanych (50,6%) oraz odpowiednio: chłopskie tylko u 34 osób (11,7%) i inteligencje aż u 110 osób (37,8%).

Wystąpiła też istotna różnica między grupą R i P w zakresie struktury rodzin pochodzenia. W grupie R aż 149 badanych (49,2%) pochodzi z rodzin niepełnych, najczęściej rozbitych wskutek działania określonych czynników patogennych, jak np. alkoholizm czy antyspołeczne cechy osobowości rodziców. Tymczasem w grupie P z tego rodzaju rodzin łącznie pochodzą jedynie 43 osoby (14,8%). Ponadto badani z grupy R rzadziej pochodzą z rodzin małodzieńskich, zaś częściej – z rodzin wielodzietnych w porównaniu z grupą P.

W odniesieniu do kolejności urodzenia się badanych osób, pomiędzy porównywanymi grupami brak jest istotnych różnic. W obu grupach większość osób urodziła się jako dzieci najstarsze: w grupie R – 126 osób (41,6%), zaś w grupie P – 127 osób (43,6%).

2. INTERPRETACJA WYNIKÓW BADAŃ

Ogólna teoria systemów stała się źródłem, z którego czerpali autorzy wielu koncepcji i sformułowań szczegółowych, wyjaśniających procesy zachodzące w małżeństwie i rodzinie. Jednocześnie w literaturze przedmiotu niewiele jest prób zintegrowania tych koncepcji w jeden przejrzysty model, który miałby konkretne zastosowanie w badaniach empirycznych lub pracy klinicznej z rodzinami przeżywającymi określone problemy. Do nielicznych prób tego rodzaju należy tzw. Model Circumplex opracowany przez Davida Olsona, Candyce Russel i Douglasa Sprenkle z Uniwersytetu Minnesota (Olson et al. 1985), który poniżej umownie określam zamiennie jako Model Kołowy lub Model Olsona. Na podstawie wcześniej dokonanego obszernego przeglądu literatury z zakresu teorii rodziny i terapii rodzinnej, autorzy ci wyodrębnili 3 centralne wymiary w obrębie których charakteryzowane jest funkcjonowanie rodziny: **spójność, adaptacyjność i komunikowanie się**.



Rys. 1. Miejsce rodziny w Modelu Kołowym w zależności od wyniku uzyskanego w skali FACES III

Spójność rodziny (*family cohesion*) definiowana jest jako „więź emocjonalna łącząca wzajemnie członków rodziny oraz stopień indywidualnej autonomii, jakiej doświadczają” (Olson, McCubbin 1982, s. 49). Zgodnie z tą definicją, spójność danej rodziny określona jest przez stopień, w jakim każdy indywidualny jej członek jest z nią związany lub odseparowany od niej. Przy ocenie wymiaru spójności bierzemy pod uwagę takie elementy systemu rodzinnego, jak m.in.: więź emocjonalną łączącą jego członków, zakres niezależności, granice, koalicje, czas i przestrzeń, przyjaćiół, podejmowanie decyzji i zainteresowania poszczególnych osób. Wyróżniamy 4 poziomy spójności: od skrajnie niskiego (system rodzinny o podsystemach luźno powiązanych), poprzez umiarkowanie niski (podsystemy częściowo odseparowane od siebie), umiarkowanie wysoki (podsystemy powiązane ze sobą), aż do skrajnie wysokiego (podsystemy rodziny są nawzajem mocno splecione, tzn. splątane). Szczegółową charakterystykę tego wymiaru podaje tabela 4.

Tabela 4

Wymiar spójności systemu rodzinnego: wskaźniki kliniczne i badawcze

Elementy systemu rodzinnego	Poziomy spójności			
	<i>Systemy luźne</i> (bardzo niski)	Systemy odseparowane (umiarkowanie niski)	<i>Systemy powiązane</i> (umiarkowanie wysoki)	<i>Systemy splątane</i> (bardzo wysoki)
<i>Więź emocjonalna</i>	Bardzo słaba	Słaba do umiarkowanej	Umiarkowana do silnej	Bardzo silna
<i>Granice systemu</i>	Granice zewnętrzne otwarte. Granice wewnętrzne zamknięte. Granice pokoleniowe sztywne	Częściowo otwarte granice zewnętrzne i wewnętrzne. Wyraźne granice międzypokoleniowe	Częściowo otwarte granice zewnętrzne. Otwarte granice wewnętrzne. Wyraźne granice międzypokoleniowe	Zamknięte granice zewnętrzne. Zatarte granice wewnętrzne. Zatarte granice wewnątrzpokoleniowe
<i>Koalicje</i>	Słabe koalicje	Wyraźna koalicja małżeńska	Silna koalicja małżeńska	Koalicje rodzice-dziecko
<i>Czas</i>	Czas przebywania poza rodziną przedłużany maksymalnie (fizycznie i emocjonalnie)	Ważny jest czas zarówno spędzany samemu, jak i razem z rodziną	Ważniejszy jest czas spędzany razem, samemu dozwolony jest z ważnych powodów	Dominuje czas spędzany razem. Mało czasu na bycie samemu
<i>Przestrzeń</i>	Powiększana jest prywatna przestrzeń fizyczna i emocjonalna	Podtrzymywana przestrzeń prywatna. Nieco przestrzeni rodzinnej (wspólnej)	Powiększanie przestrzeni rodzinnej. Ograniczanie przestrzeni prywatnej	Praktycznie brak prywatnej przestrzeni w rodzinie
<i>Przyjaciele</i>	Dominują przyjaciele indywidualnych osób. Mało przyjaciół rodziny	Trochę przyjaciół indywidualnych, trochę całej rodziny	Trochę przyjaciół indywidualnych. Regularne kontakty z przyjaciółmi rodziny	Bardzo mało przyjaciół indywidualnych. Głównie przyjaciele rodziny widziani razem
<i>Podjęcie decyzji</i>	W zasadzie tylko decyzje podejmowane indywidualnie	Większość decyzji podejmowanych indywidualnie, nieliczne decyzje odnoszą się do całej rodziny	Indywidualne decyzje podejmowane z udziałem innych. Większość decyzji dotyczy całej rodziny	Wszystkie decyzje, osobiste i wspólne, muszą być podjęte przez całą rodzinę
<i>Zainteresowania i wypoczynek</i>	Dominuje aktywność indywidualna, bez udziału rodziny	Trochę spontanicznych zajęć rodzinnych. Podtrzymywanie aktywności indywidualnej	Trochę regularnych zajęć rodzinnych. Rodzina wciągnięta w zainteresowania indywidualne	Większość lub wszystkie zajęcia i zainteresowania realizowane z udziałem rodziny

za: Olson, McCubbin 1982, s. 50)

Można założyć, że dla poprawnego funkcjonowania rodziny korzystne są dwa pośrednie (zrównoważone) poziomy spójności, tj. umiarkowanie niski i umiarkowanie wysoki. Natomiast poziomy skrajne są charakterystyczne dla rodzin i par małżeńskich przejawiających określone trudności we właściwym pełnieniu swych funkcji, i co się z tym wiąże – prezentujących często poważny zakres patologii. Np.

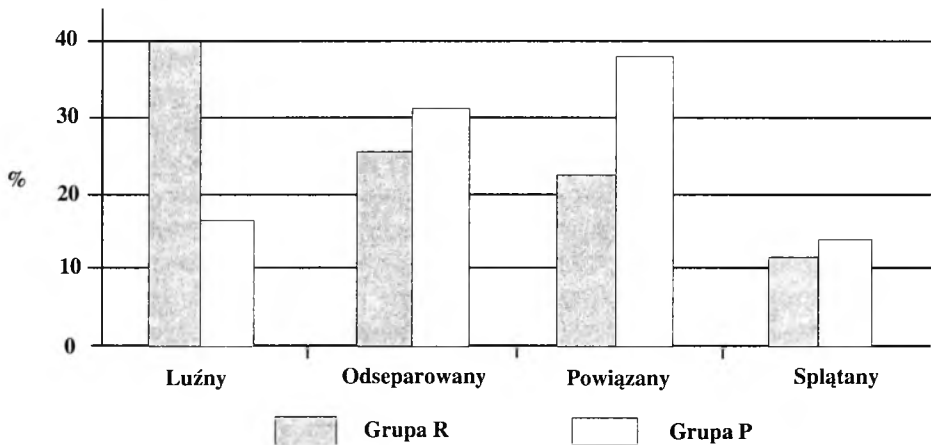
w przypadku skrajnie wysokiego poziomu spójności u członków rodziny występuje nadmiernie silna identyfikacja i wzajemna lojalność, które utrudniają lub wręcz uniemożliwiają im rozwój indywidualizacji i autonomii. Z kolei bardzo niski poziom spójności sprzyja wprowadzie rozwojowi osobistej autonomii, lecz w takich rodzinach członkowie zaabsorbowani nadmiernie swoimi sprawami, nie odczuwają przywiązania ani zobowiązań wobec siebie. Jedynie w obrębie centralnych poziomów spójności jednostki będą zdolne do zachowania optymalnej równowagi pomiędzy niezależnością a przywiązaniem do własnej rodziny.

Tabela 5

Miejsce rodzin pochodzenia badanych osób w wymiarze *Spójność*

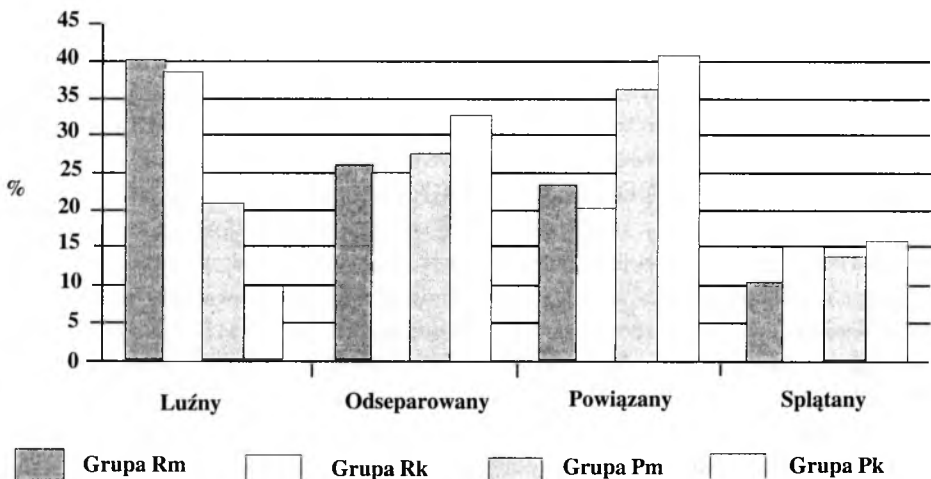
Forma spójności systemu	Grupa R (N=303)						Grupa P (N=291)					
	Razem		Mężczyźni		Kobiety		Razem		Mężczyźni		Kobiety	
	N	%	N	%	N	%	N	%	N	%	N	%
Luźny	121	39,9	78	40,6	43	38,8	45	15,5	30	20,7	15	10,3
Odseparowany	77	25,4	49	25,6	28	25,2	91	31,3	43	29,6	48	32,9
Powiązany	68	22,5	45	23,4	23	20,7	112	38,5	52	35,9	60	41,1
Splątany	37	12,2	20	10,4	17	15,3	43	14,7	20	13,8	23	15,7
Razem	303	100,0	192	100,0	111	100,0	291	100,0	145	100,0	146	100,0
$\chi^2 = 13,39; p < 0,01$												

Podskala **spójności** wchodząca w skład FACES III zawiera 10 pozycji obejmujących różne zachowania świadczące o wysokim stopniu wzajemnych powiązań między członkami rodziny. Zadaniem osoby badanej jest określenie w skali 5-punktowej, jak często dane zachowanie występowało w jej rodzinie pochodzenia, np. „Członkowie naszej rodziny czują się sobie bardzo bliscy” (więź emocjonalna), „Członkowie rodziny zwracają się nawzajem do siebie o pomoc” (udzielanie wsparcia), „Członkowie naszej rodziny czują się bliżsi sobie niż osobom spoza rodziny” (granice rodziny). Łączna suma punktów uzyskanych w tej podskali jest globalnym wskaźnikiem spójności rodziny pochodzenia spostrzeganym przez jej członka. Z porównania danych zawartych w tab. 5 wynika, że porównywane grupy różnią się między sobą istotnie pod względem spójności swych rodzin pochodzenia ($\chi^2 = 13,39; p < 0,01$). W grupie R występuje wyraźnie więcej rodzin będących systemami o skrajnie niskiej spójności (39,9%) niż w grupie P (15,5%). Są to tzw. systemy **luźne**, dla których charakterystyczna jest bardzo słaba więź emocjonalna łącząca ich członków. Wewnątrz takiego systemu istnieją sztywne, trudne do przekroczenia granice pomiędzy osobami należącymi do różnych pokoleń. Członkowie rodziny bardziej cenią sobie kontakty z osobami obcymi, z którymi spędzają wiele czasu i które są dla nich źródłem zaspokajania potrzeb emocjonalnych. W takich rodzinach rzadko zdarza się, aby ich członkowie byli zgodni przy podejmowaniu decyzji dotyczących wspólnych problemów. Dominują raczej decyzje w sprawach indywidualnych podejmowane przez zainteresowane osoby w oderwaniu od reszty. Kolejna różnica od-



Rys. 2. Spójność rodzin pochodzenia w percepcji badanych osób

nosi się do umiarkowanie wysokiego poziomu spójności reprezentowanego przez systemy **powiązane**. W grupie R występuje ich łącznie tylko 25,5%, podczas gdy w grupie P – 38,5% (por. rys. 2). Rodziny należące do tej grupy charakteryzują się wieloma korzystnymi właściwościami. Składają się na nie m.in.: umiarkowanie silne więzy emocjonalne, w miarę elastyczne, aczkolwiek wyraźnie zaznaczone, granice międzypokoleniowe, obecność silnej koalicji małżeńskiej, równowaga pomiędzy liczbą przyjaciół całej rodziny oraz osób indywidualnych, a także obecność współpracy przy realizacji zadań dotyczących całej rodziny. W zakresie dwóch pozostałych poziomów spójności, tj. umiarkowanie niskiego (systemy **odseparowane**) oraz



Rys. 3. Spójność rodzin pochodzenia badanych osób w zależności od płci

bardzo wysokiego (systemy **splątane**) pomiędzy porównywanymi grupami nie zachodzą istotne różnice. Pewne zaskoczenie może wywołać stosunkowo duży odsetek rodzin skrajnych pod względem spójności (tzw. systemów **splątanych**) w grupie P (14,7%). Wydaje się, że wskaźnik ten zbliżony jest do faktycznej liczby systemów tego rodzaju występującej w ogólnej populacji rodzin polskich, za czym przemawiają wyniki badań prowadzonych przez innych autorów krajowych (por. Zwoliński 1992).

Brak zróżnicowania wewnątrz badanych grup w zakresie spostrzegania spójności rodzin pochodzenia w zależności od płci (rys. 3). W obu badanych grupach różnica między mężczyznami a kobietami nie osiągnęła wymaganego poziomu istotności statystycznej ($p > 0,05$). Wyraźniejsze różnice można zauważyć jedynie w odniesieniu do systemu luźnego, zarówno wśród kobiet (Rk – 38,8%, Pk – 10,3%), jak i mężczyzn (Rm – 40,6%, Pm – 20,7%). Pewnym zaskoczeniem natomiast są tu małe różnice pomiędzy kobietami (Rk – 15,3%, Pk – 15,7%), jak i mężczyznami (Rm – 10,4%, Pm – 13,8%) w zakresie skrajnego systemu spójności, tj. splątanego.

Drugim podstawowym wymiarem jest **adaptacyjność rodziny** definiowana przez autorów Modelu Olsona jako „zdolność systemu małżeńskiego lub rodzinnego do zmiany swej struktury władzy, układu ról i zasad w odpowiedzi na stres rozwojowy lub sytuacyjny” (Olson, McCubbin 1982, s. 51). Dla potrzeb pomiaru i diagnozy systemu rodzinnego w tym wymiarze autorzy omawianego modelu przyswoili wiele pojęć wziętych z różnych dyscyplin społecznych, przede wszystkim socjologii rodziny, m.in. struktura władzy w rodzinie (kontrola, dyscyplina), style negocjacji, układy ról i zasad oraz sprzężenie zwrotne (negatywne i pozytywne). Znaczenie tych pojęć przedstawia tabela 6.

Podobnie jak w przypadku spójności, również w odniesieniu do adaptacyjności można zakładać, że jej centralne poziomy, tj. **ustrukturuwany i elastyczny**, sprzyjają lepszemu funkcjonowaniu małżeństwa i rodziny, podczas gdy poziomy skrajne (tj. **sztwywny i chaotyczny**) typowe są dla rodzin w znacznym stopniu dysfunkcyjnych. Ogólnie rzecz biorąc wymiar ten odnosi się do umiejętności systemu rodzinnego zareagowania w formie odpowiedniej zmiany w odpowiedzi na nowe wymagania (zewnętrzne i wewnętrzne) pojawiające się w życiu rodziny. We wcześniejszych pracach opartych na teorii systemów w odniesieniu do rodziny ich autorzy (np. Haley 1963) kładli nacisk na sztywność systemu rodzinnego oraz jego tendencję do podtrzymywania status quo. Z kręgu tych autorów wyszła koncepcja **morfofostazy** opisująca mechanizm oporu stawianego przez rodzinę zmianom zachodzącym w otoczeniu oraz wewnątrz jej samej. Jest ona przeciwieństwem koncepcji **morfogenezы**, tj. zdolności systemu rodzinnego do rozwoju i wzrostu. Dopiero późniejsi teoretycy (m.in. Speer 1970, Wertheim 1973) w sposób przekonywający wyjaśnili, że systemy żywe, w tym także system rodzinny, wymagają zarówno stabilności, jak i zmiany zależnie od istniejących warunków. Przyjmując ten sposób myślenia, autorzy Modelu Olsona dodają, że decydującą rolę odgrywa pewna równowaga między zdolnością rodziny do wprowadzania zmian a utrzymaniem stanu dotychczasowego. Brak takiej równowagi powodowałby w rodzinach stale ulegają-

cych zmianom powstanie chaosu, zaś w rodzinach zbyt stabilnych – sprzyjałby utrzymywaniu się nadmiernie sztywnej struktury.

Model Olsona ma charakter dynamiczny, opiera się bowiem na założeniu, iż zarówno pojedyncze osoby, jak i cały system rodzinny, ulegają ciągłym zmianom. W wielu przypadkach zmiana jest konieczna, gdyż jej wprowadzenie może okazać się nieodzownym warunkiem poprawy funkcjonowania systemu. Jeśli więc ktoś z członków domaga się określonej zmiany, rodzina nie powinna tego ignorować. Np. taka sytuacja powstaje wówczas, gdy dorastające dziecko domaga się od rodziców większego stopnia niezależności i swobody (zmiana w wymiarze spójności) oraz większego udziału w podejmowaniu decyzji dotyczących życia rodziny (zmiana w wymiarze adaptacyjności).

Podskala **adaptacyjności** składa się także z 10 pozycji ocenianych przez badanego, podobnie jak w podskali **spójności**. Odnoszą się one do zachowań i procesów zachodzących w systemie rodzinnym, które wskazują na jego elastyczność oraz zdolność do wprowadzania zmian. Chodzi tu zwłaszcza o takie elementy, jak zmien-

Tabela 6

Wymiar adaptacyjności rodziny: wskaźniki kliniczne i badawcze

Elementy systemu rodzinnego	Poziomy adaptacyjności			
	Systemy chaotyczne (bardzo wysoki)	Systemy elastyczne (umiarkowanie wysoki)	Systemy ustruktrowane (umiarkowanie niski)	Systemy sztywne (bardzo niski)
<i>Wyrażanie opinii</i>	Style pasywne i agresywne	Ogólnie stanowczy	Ogólnie stanowczy	Style pasywne lub agresywne
<i>Kontrola</i>	Brak kierownictwa	Styl egalitarny (płynne zmiany)	Styl demokratyczny (stały przywódca)	Kierownictwo autorytatywne
<i>Dyscyplina</i>	Bardzo łagodna lub brak	Demokratyczna. Nieprzewidziane konsekwencje	Demokratyczna. Przewidziane konsekwencje	Autokratyczna. Nadmiernie surowa
<i>Negocjacje</i>	Nie kończące się negocjacje. Słabe umiejętności rozwiązywania problemów	Efektywne negocjacje. Dobre umiejętności rozwiązywania problemów	Konstruktywne negocjacje. Dobre umiejętności rozwiązywania problemów	Ograniczone negocjacje. Słabe umiejętności rozwiązywania problemów
<i>Role</i>	Dramatyczne zmiany ról	Dzielenie ze sobą ról, płynne zmiany	Częściowe dzielenie ról	Sztwność i stereotypowość ról
<i>Zasady (przepisy)</i>	Dramatyczne zmiany zasad. Dużo zasad ukrytych, mało jawnych. Arbitralne wymuszanie zasad	Pewne zmiany zasad, większość zasad ukrytych. Często wymuszanie zasad	Rzadkie zmiany zasad. Więcej jawnych zasad niż ukrytych. Zasady zwykle wymuszane	Sztwne zasady. Wiele jawnych zasad, mało ukrytych. Zasady ściśle egzekwowane
<i>Sprzężenie zwrotne</i>	Głównie „pętle pozytywne”. Mało „pętli negatywnych”	Wiecej „pętli” pozytywnych niż negatywnych	Wiecej „pętli” negatywnych niż pozytywnych	Głównie „pętle” negatywne, mało pozytywnych

za: Olson, McCubbin 1982, s. 52

ność i brak jasności co do pełnienia roli przywódcy (np. „trudno powiedzieć, kto jest przywódcą w naszej rodzinie”), wpływ dzieci na podejmowanie decyzji i na dyscyplinę (np. „dzieci podejmują pewne decyzje w naszej rodzinie”, „Rodzice i dzieci omawiają razem zasady karania”) oraz zmienność w zakresie reguł obowiązujących w rodzinie w odniesieniu do obsady ról (np. „Zasady obowiązujące w naszej rodzinie zmieniają się”).

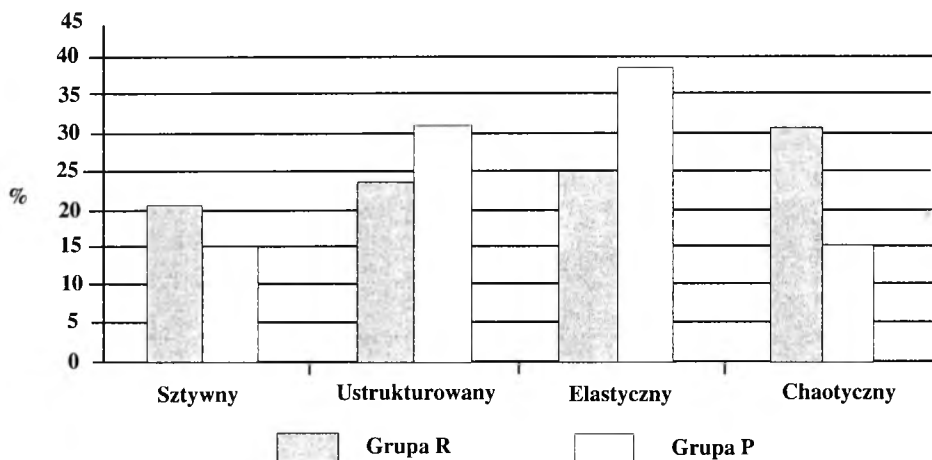
Tabela 7

Miejsce rodzin pochodzenia badanych osób w wymiarze *Adaptacyjność*

Forma adaptacyjności systemu	Grupa R (N=303)						Grupa P (N=291)					
	Razem		Mężczyźni		Kobiety		Razem		Mężczyźni		Kobiety	
	N	%	N	%	N	%	N	%	N	%	N	%
Sztwywny	63	20,8	45	23,5	18	16,2	31	10,6	17	11,8	14	9,6
Ustrukturuwany	72	23,8	40	20,8	32	28,8	78	26,8	42	29,0	36	24,6
Elastyczny	75	24,7	45	23,4	30	27,1	98	33,7	43	29,6	55	37,7
Chaotyczny	93	30,7	62	32,3	31	27,9	84	28,9	43	29,6	41	28,1
Razem	303	100,0	192	100,0	111	100,0	291	100,0	145	100,0	146	100,0

$$\chi^2 = 14,33; p < 0,01$$

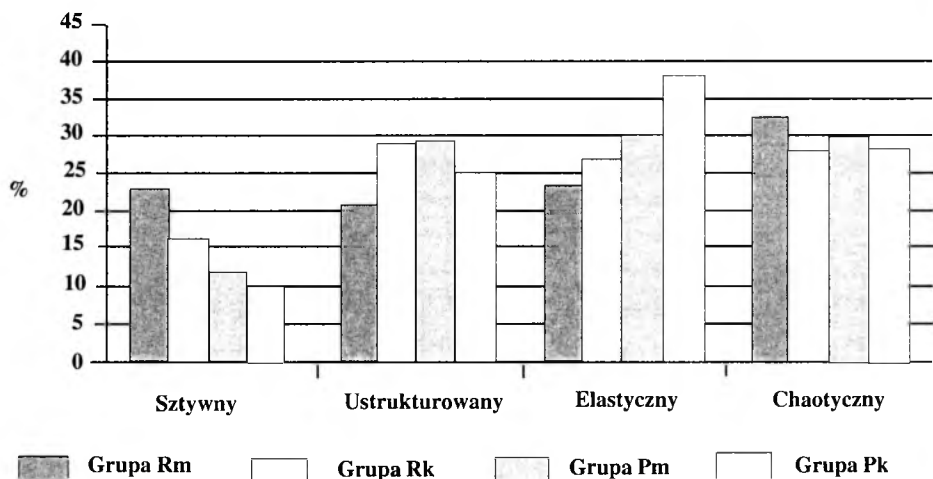
W zakresie rozpatrywanego wymiaru obie porównywane grupy, traktowane jako całość, różnią się w sposób istotny statystycznie ($\chi^2 = 14,33; p < 0,01$). Obrazuje to tabela 7 oraz rys. 4. Z systemów skrajnych pod względem adaptacyjności w grupie R, w porównaniu z grupą P, prawie dwukrotnie częściej występują systemy **sztwywny** (grupa R – 20,8%, grupa P – 10,6%). Do cech charakterystycznych dla tych systemów należą: obecność autokratycznego, nadmiernie surowego stylu wychowania w rodzinie, niskie umiejętności w zakresie rozwiązywania problemów, nadmierna stereotypowość ról, a także obowiązywanie wielu sztywnych zasad postępowania, które są ściśle egzekwowane przez osoby dorosłe. Zwykle władzę autokratyczną sprawuje jedna osoba, np. ojciec lub matka. Role w rodzinie są ściśle określone, zaś ich repertuar jest bardzo ograniczony. Typowe jest również to, że raz ustalone zasady nie podlegają zmianom w miarę upływu czasu. W grupie R występuje natomiast tylko nieznacznie mniej systemów zrównoważonych, tj. **ustrukturuwanych** (23,8) i **elastycznych** (24,7%) w porównaniu z grupą P (odpowiednio: 31,3 i 38,5%). Posiadają one właściwości bardziej korzystne dla rozwoju psychospołecznego jednostki. Dla systemów ustrukturuwanych, prezentujących umiarkowanie niski poziom adaptacyjności, charakterystyczny jest mniej autorytarny, a bardziej demokratyczny typ przywództwa. Władza w rodzinie jest dzielona pomiędzy rodzicami, role wewnątrz rodziny są w znacznym stopniu stałe, jednak niektóre z nich mogą, w razie potrzeby być podejmowane przez inne osoby. Rzadziej natomiast występują zmiany reguł postępowania. Wszyscy członkowie rodziny znają konsekwencje, jakie wiążą się z naruszaniem określonych zasad i norm postępowania. W sytuacjach stresowych lub w obliczu zmian normatywnych zachodzących w rodzinie jej członkowie, chcąc sprostać pojawiającym się wymaganiom, podejmują konstruktywne negocja-



Rys. 4. Adaptacyjność rodzin pochodzenia w percepcji badanych grup

cje lub akceptują niezbędne zmiany w pełnieniu ról. Świadczy to o stosunkowo dobrych umiejętnościach adaptacyjnych. Podobnie korzystne właściwości posiadają systemy **elastyczne**, prezentujące umiarkowanie wysoki poziom zdolności adaptacyjnych. W rodzinach takich obecny jest w miarę równy podział w zakresie przywództwa pomiędzy rodzicami. Określone role mogą być pełnione przez różne osoby. Podobnie jak role, mogą się również zmieniać reguły postępowania obowiązujące w rodzinie. Członkowie tych rodzin potrafią jeszcze bardziej skutecznie rozwiązywać sytuacje konfliktowe za pomocą konstruktywnych negocjacji. W razie potrzeby mogą na siebie liczyć, gdyż potrafią zastępować się rolami. Pewnym ograniczeniem jest zbyt mała liczba jawnych zasad obowiązujących członków rodziny, przy jednocześnie dużej liczbie zasad ukrytych. Sprzyja to tworzeniu dodatkowych norm postępowania, których przestrzeganie często jest wymuszane siłą. To elastyczne podejście członków rodziny do zmian pojawiających się wewnątrz i na zewnątrz jej systemu jest czynnikiem stałego rozwoju jego umiejętności adaptacyjnych.

Interesującym wynikiem badań jest obecność małej różnicy pomiędzy obu grupami pod względem częstości występowania systemów skrajnych w zakresie adaptacyjności, tj. **chaotycznych** (grupa R – 30,7%, grupa P – 28,9%). W rodzinach takich brak jest wyraźnego przywództwa, zaś pełnione role są niejasne dla ich członków. Z innych cech systemów chaotycznych należy wymienić nadmierną zmienność zasad i reguł postępowania, które w związku z tym muszą być nieustannie negocjowane. Sprzyja to powstawaniu konfliktów w pełnieniu ról, co staje się źródłem wielu napięć. Dodatkowo napięcia są generowane przez podejmowanie decyzji w sposób impulsywny i nieprzemyślany. Mimo skrajnego usytuowania w wymiarze adaptacyjności rodziny **chaotyczne** posiadają dość ograniczone umiejętności rozwiązywania problemów, m.in. utrudniają to nie kończące się negocjacje oraz zbyt częste zmiany zasad i reguł postępowania, na jakich opierają się ich członkowie.



Rys. 5. Adaptacyjność rodzin pochodzenia badanych w zależności od płci

W wymiarze adaptacyjności rodzin pochodzenia, w percepcji badanych w zależności od płci (tab.7, rys. 5), największe różnice odnoszą się do jednego ze skrajnych systemów, tj. **sztywnego**. Pod tym względem różnica istotna statystycznie (na poziomie $p < 0,05$) wystąpiła zarówno między kobietami (Rk – 16,2%, Pk – 9,6%), jak i mężczyznami (Rm – 23,5%, Pm – 11,8%). Jest to o tyle ciekawe, że w zakresie tej formy systemu obie grupy, traktowane jako całość, osiągnęły najniższe wartości (R – 20,8%, P – 10,6%).

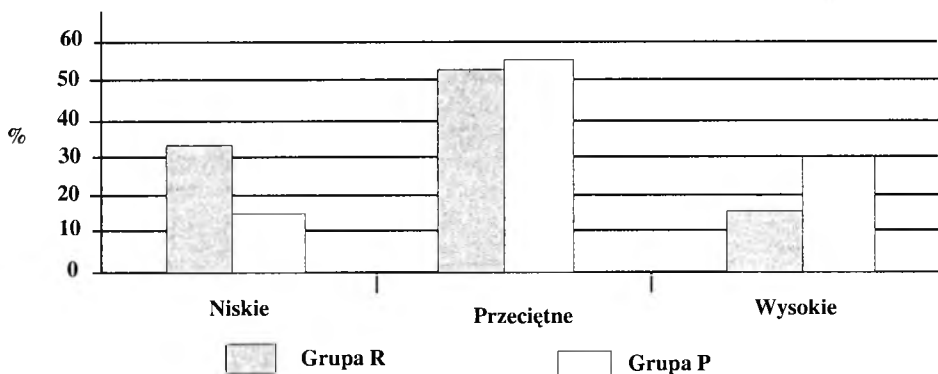
Tabela 8

Wyniki w Skali Komunikacji

Przedziały wunków	Grupa R (N=303)						Grupa P (N=291)					
	Razem		Mężczyźni		Kobiety		Razem		Mężczyźni		Kobiety	
	N	%	N	%	N	%	N	%	N	%	N	%
Niskie (29-55)	100	33,0	65	33,8	35	31,5	41	14,1	21	14,5	20	13,7
Przeciętne (56-75)	155	51,1	104	54,2	51	45,9	164	56,3	86	59,3	78	53,4
Wysokie (76-96)	48	15,9	23	12,0	25	22,6	86	29,6	38	26,2	48	32,9
Średnia arytm.	62,7		62,7		62,6		69,4		66,9		71,7	
$\chi^2 = 34,8; p < 0,001$												

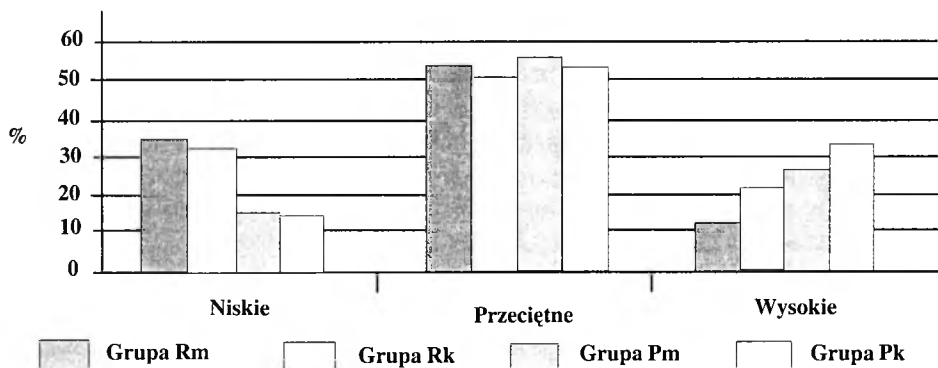
Dodatkowym wymiarem, obok spójności i adaptacyjności, jest **komunikacja rodzinna** rozumiana w znaczeniu dominującego wzoru porozumiewania się między członkami rodziny. Efektywne komunikowanie się ułatwia utrzymywanie się systemu na zrównoważonym poziomie w zakresie obu pozostałych wymiarów. Tego rodzaju porozumiewanie się wymaga od członków rodziny umiejętności przesyłania zrozumiałych i wewnętrznie spójnych komunikatów, podtrzymywania wymiany in-

formacji, empatii i wielu innych umiejętności tego rodzaju. I odwrotnie, wysyłanie komunikatów niespójnych, sprzecznych wewnętrznie, dyskwalifikowanie informacji otrzymanych od partnera, brak empatii i umiejętności podtrzymywania wymiany komunikatów, itp. – utrudniają utrzymywanie się na zrównoważonych poziomach spójności i adaptacyjności. Brak umiejętności właściwego komunikowania się powoduje, że skrajne systemy rodzinne pozostają skrajnymi przez cały czas ich trwania.



Rys. 6. Umiejętności komunikacyjne rodzin pochodzenia w percepcji badanych grup

Skala zastosowana w tych badaniach opisuje style komunikowania się w rodzinach pochodzenia, ze szczególnym naciskiem położonym na otwartość komunikowania się. W zakresie rozpatrywanego wymiaru obie porównywane grupy, traktowane jako całość, różnią się w sposób istotny statystycznie ($\chi^2 = 34,8$, $p < 0,001$), co obrazuje tab. 8. Analiza wyników badań wykazuje, że w obu porównywanych grupach traktowanych jako całość, największy odsetek rodzin prezentuje przeciętny poziom umiejętności komunikacyjnych (R – 51,1%, P – 56,6%). Istotne różnice pomiędzy nimi zostały natomiast osiągnięte w zakresie niskich (R – 33,0%, P – 14,1%) oraz wysokich (R – 15,9%, P – 29,6%) umiejętności w komunikowaniu się posiada-



Rys. 7. Umiejętności komunikacyjne rodzin pochodzenia w percepcji badanych w zależności od płci

nych przez rodziny pochodzenia. Zakres tych różnic wyraźnie świadczy o istnieniu poważnych trudności w porozumiewaniu się między członkami rodzin w grupie wielokrotnych sprawców czynów przestępczych.

W percepcji badanych grup w zależności od płci, najbardziej istotną różnicę można zauważyć w przedziale niskich umiejętności komunikacyjnych swoich rodzin pochodzenia. Odnosi się to zarówno do kobiet (Rk – 33,8%, Pk – 13,7%), jak i mężczyzn (Rm – 33,7%, Pm – 14,5%). Odwrotnie kształtuje się różnica w zakresie wysokich umiejętności komunikacyjnych, zarówno w podgrupie kobiet (Rk – 22,6%, Pk – 32,9%), jak i mężczyzn (Rm – 12,0%, Pm – 26,2%). Występujące zakłócenia komunikacyjne w rodzinach wielokrotnych sprawców czynów przestępczych w istotny sposób utrudniają właściwe funkcjonowanie tych rodzin w zakresie pozostałych wymiarów.

WNIOSKI

1. Rodziny pochodzenia badanych osób różnią się istotnie pod względem spójności. W grupie recydywistów występuje wyraźnie więcej systemów o skrajnie niskiej spójności, dla których charakterystyczna jest słaba więź emocjonalna łącząca ich członków. Osoby z takich rodzin zaspokajają swoje potrzeby emocjonalne w kontaktach z ludźmi obcymi. Wykazują też trudności z podejmowaniem decyzji dotyczących wspólnych problemów rodziny, gdyż zbyt zaangażowani są w sprawy indywidualne.

2. W grupie recydywistów, w porównaniu z grupą reprezentującą populację ogólną, częściej występują systemy skrajne pod względem zdolności adaptacyjnych rodziny. Odnosi się to zwłaszcza do tzw. systemów sztywnych, dla których charakterystyczny jest nadmiernie surowy styl wychowania w rodzinie, niski poziom umiejętności w zakresie rozwiązywania problemów, nadmierna stereotypowość ról, a także obowiązywanie zbyt wielu sztywnych zasad postępowania. W rodzinach pochodzenia recydywistów występuje też znaczny odsetek tzw. systemów chaotycznych. Dla takich rodzin typowy jest brak wyraźnego przywództwa, brak wyraźnych norm i przepisów determinujących pełnione role, nadmierna zmienność zasad i reguł postępowania oraz impulsywność i przypadkowość towarzysząca podejmowaniu decyzji.

3. Rodziny pochodzenia badanych recydywistów prezentują wyraźnie niższy poziom umiejętności w zakresie porozumiewania się w porównaniu z rodzinami z populacji ogólnej. Zakres występujących tu różnic świadczy o obecności poważnych trudności w porozumiewaniu się między członkami rodziny w grupach wielokrotnych sprawców czynów przestępczych.

4. Porównywane grupy osób różnią się istotnie pod względem ważnych cech socjodemograficznych. Recydywiści prezentują na ogół niższy poziom wykształcenia, niższy iloraz inteligencji oraz pochodzenie z mniej uprzywilejowanych warstw społecznych (tj. głównie ubogich, często rozbitych, rodzin robotniczych ze środowiska miejskiego).

SYSTEMIC CHARACTERISTICS OF THE FAMILIES OF RECIDIVISTS

Summary

The paper presents the results of the studies carried out on families of 303 prisoners diagnosed as a recidivists (group R). A control group of 292 normal families (group P) also was included for further examinations. The objective was to compare both groups in regard to selected demographics and results of instruments measuring systemic properties of the families (e.g. Family Cohesion and Adaptability Scales, Parent-Adolescent Communication Scales). The families of origin both compared groups of subjects significantly differ in regard to such systemic properties as internal cohesion and adaptability. The families of recidivists also present distinctly lower level of abilities regarding communication between its members. Most of the families belonging to group R come from less privileged social classes, often are disrupted and characterized by high rates of marital separation, chronic unemployment and dependence on the state.

BIBLIOGRAFIA

- Bell R., *Parent-adolescent relationships in families with a runaway: Interaction types and the Circumplex Model*. Nie opublikowana praca doktorska. University of Minnesota, St. Paul 1982.
- DSM-IV. *Diagnostic criteria from DSM-IV*. American Psychiatric Association, Washington D.C. 1994.
- Haley J., *Strategies of psychotherapy*. Grune and Stratton, New York 1963.
- Olson D. H. et al.: *Family Inventories*. University of Minnesota, St. Paul 1985.
- Olson D. H., McCubbin H. I., *Circumplex Model of marital and family systems, in Application to family stress and crisis intervention*, w: H.I. McCubbin, J.M. Patterson (red.), *Family stress coping and social support*. Springfield, Ill., 1982.
- Radochoński M., *Choroba a rodzina*. Wydawnictwo WSP, Rzeszów 1987.
- Radochoński M., *Wybrane determinanty ciągłości zaburzeń antyspołecznych*, w: B. Urban (red.), *Problemy współczesnej patologii społecznej*. Wyd. UJ, Kraków 1998.
- Speer D. C., *Family systems: morphostasis and morphogenesis*. Family Process, 1970, 9, 3, s.259-278.
- Tyszka Z., *Socjologia rodziny*. PWN, Warszawa 1979.
- Wertheim E., *Family unit therapy and the science and typology of family systems*. Family Process, 1973, 12, 4, s.361-376.
- Zwoliński M., *Systemowa charakterystyka rodzin rozpoczynających terapię*, w: A. Pohorecka (red.), *Rodzina w terapii*. IPiN, Warszawa 1992, s. 125-143.