

ROMAN CHMIELEWSKI

## WIELKOPOLSKA W WARUNKACH TRANSFORMACJI - DIAGNOZA ISTNIEJĄCEGO STANU GOSPODARKI

### 1. Wstęp

Mija już dwa i pół roku jak w gospodarce Polski, z momentem wprowadzenia Programu Stabilizacyjno - Dostosowawczego /tzw. Planu Balcerowicza/, rozpoczął się proces transformacji systemowej mający na celu przejście od gospodarki centralnie planowanej i zarządzanej do modelu gospodarki rynkowej.

Poprzez uwolnienie cen wewnętrznych, częściową wymienialność złotego, ustawienie bariery popytu na poziomie rzeczywistych możliwości gospodarki i likwidację gospodarki niedoboru oraz otwarcie się na rynki światowe, co było podstawą Planu Balcerowicza, zostały stworzone nowe warunki i ramy systemowe dla działalności wszelkich podmiotów gospodarczych w kraju. Skutkiem jest, jak dotąd, dające się zaobserwować duże zróżnicowanie tzw. procesów dostosowawczych, czyli reakcje tych podmiotów na nowe reguły gry ekonomicznej. Obok procesów i zjawisk o charakterze pozytywnym jak rozwój podmiotów gospodarczych, dynamika przekształceń własnościowych, aktywność sektora prywatnego, napływ kapitału zagranicznego, zostały uruchomione zapoczątkowaniem transformacji systemowej gospodarki procesy i zjawiska o szczególnie negatywnym charakterze jak: głęboka recesja /zwłaszcza w przemyśle, budownictwie i ostatnio w rolnictwie/, kryzys finansów publicznych, gwałtowny wzrost bezrobocia. Jednym z liczących się i charakterystycznych aspektów tych zróżnicowań są znaczne różnice międzyregionalne w przebiegu powyższych pozytywnych i negatywnych zjawisk i procesów dostosowawczych.

Celem niniejszego artykułu jest właśnie pokazanie stanu gospodarki Wielkopolski w świetle zachodzących w niej procesów dostosowawczych, ujawnienie ich różnic międzyregionalnych oraz na tle kraju, a także zidentyfikowanie wynikających stąd zagrożeń w różnych dziedzinach życia społeczno-gospodarczego i określenie ich skali, zwłaszcza przestrzennej. Wielkopolska rozumiana jest jako obszar obecnych pięciu województw: kaliskiego, konińskiego, leszczyńskiego, pilskiego i poznańskiego. Jest to podyktowane dostępnością materiałów statystycznych, które w przypadku niektórych zjawisk pozwalają przedstawić je w bardziej szczegółowym aniżeli województwo przekroju przestrzennym /gminy, rejony/.

Zasadniczy okres czasowy przeprowadzonej analizy dotyczy przełomowych lat: od 1989/31.12/ do 1992/1.01.92 i 30.06.92/. Natomiast zakres przedmiotowy obejmuje te dziedziny, których stan i różnice międzyregionalne są znacząco uzależnione od przebiegu transformacji gospodarczej wynikającej z wdrażania od początku 1990 roku programu stabilizacyjno-dostosowawczego. Przyjęto, że

tymi dziedzinami są: rozwój przedsiębiorczości /zwłaszcza sektora prywatnego/, aktywność kapitału zagranicznego, przemiany strukturalne i własnościowe, rozwój instytucji rynkowych, kondycja finansowa przedsiębiorstw /w tym szczególnie przemysłowych/, sytuacja w rolnictwie, przemiany na rynku pracy związane ze zmianami w strukturze zatrudnienia i wzrostem bezrobocia.

Ten wybiórczy zestaw dziedzin wynika także z możliwości uzyskania w odpowiednich przekrojach przestrzennych materiałów statystycznych. A należy dodać, że są to w większości nowe zjawiska i procesy, o których nasza "statystyka" zaczęła dopiero zbierać i gromadzić informacje. Nakreślony w artykule raport o sytuacji istniejącej oparty został o publikowane i niepublikowane dane Głównego Urzędu Statystycznego, Wojewódzkich Urzędów Statystycznych, Ministerstwa Przekształceń Własnościowych oraz Wojewódzkich Biur Pracy. Układ artykułu stanowi kolejne omówienie wymienionych dziedzin<sup>1</sup>.

## 2. Rozwój przedsiębiorczości

Jednym z pozytywnych przejawów wprowadzania gospodarki naszego kraju na tory gospodarki rynkowej jest rozwój przedsiębiorczości, zwłaszcza indywidualnej. Wyrazem tego jest dynamiczny wzrost w tym okresie /prawie dwukrotny/ jednostek gospodarczych sektora prywatnego /tabela 1, 2/. Jest to wynikiem aktywności założycielskiej tego sektora, jak też prywatyzowania jednostek sektora publicznego.

W zbiorze rozpatrywanych pięciu województw najwięcej prywatnych jednostek gospodarczych w okresie ostatnich 2,5 lat powstało w województwie poznańskim /33,6 tys/ i kaliskim /16,5 tys/, najmniej w województwie konińskim /o 6,7 tys/. Zdecydował o tym rozwój małych /głównie do 5 osób zatrudnionych/ zakładów prowadzonych przez osoby fizyczne, które stanowią największą grupę jednostek prywatnych. W nowym systemie zapoczątkowany został także dynamiczny rozwój prywatnych spółek prawa handlowego oraz spółek joint-venture. I w tym przypadku na pierwsze miejsce zdecydowanie wybija się województwo poznańskie, gdzie w ostatnich 30 miesiącach przybyło przeszło 2800 spółek prywatnych /wzrost 11-krotny/ i 509 joint-venture /wzrost 5-krotny/ oraz kaliskie - odpowiednio - 376 spółek i 60 joint-venture. Najmniej spółek prywatnych powstało w województwach: leszczyńskim i konińskim, a z udziałem kapitału zagranicznego - w piłskim.

Wskutek przekształceń własnościowych i działań likwidacyjnych systematycznie w tym czasie zmniejszyła się liczba podmiotów gospodarczych w sektorze publicznym. Na 819 zlikwidowanych w całym kraju podmiotów, 299 przypadło na 4 województwa wielkopolskie. Jedynie w woj. piłskim przybyło 19 jednostek sektora publicznego. Na ten ubytek składa się z jednej strony likwidowanie się spółek prawa handlowego z udziałem państwowych osób prawnych, oraz z drugiej — wzrost /na skutek procesów podziału

<sup>1</sup> Artykuł stanowi skrót większego opracowania pt. *Diagnoza istniejącego stanu gospodarki Wielkopolski*, przygotowanego dla Wielkopolskiego Towarzystwa Inwestycyjnego.

Tabela 1

Stan jednostek gospodarczych w latach 1989, 1990, 1991 i 30.06.1992

	SEKTOR PUBLICZNY										SEKTOR PRYWATNY				
	Ogółem	Przedsiębiorstwa		Spółki z udziałem skarbu państwa	Spółki z udziałem państw. osób prawnych	Ogółem	Spółki prywatne	Spółki joint-venture	Spółdzielnie	Zagraniczne przeds. drobnej wytwór.	Zakłady prowadzone przez osoby fizyczne				
		kommunalne	państwowe												
<b>Polaka</b>	a	11 050	-	6 986	184	3 880	867 950	10 420	396	10 621	836	845 677			
b	9 868	32	8 453	248	1 135	1 188 063	33 239	1 645	16 650	862	1 135 492				
c	10 254	741	8 228	376	909	1 490 807	47 690	4 796	17 374	787	1 420 002				
d	10 231	598	8 180	650	803	1 604 434	54 267	7 648	18 135	735	1 523 447				
<b>kaliskie</b>	a	154	-	116	2	36	15 932	139	3	268	1	15 521			
b	143	-	131	5	7	22 365	379	13	360	1	21 611				
c	138	29	99	9	1	26 578	456	39	365	2	25 715				
d	133	18	100	13	2	32 383	515	63	377	2	31 425				
<b>koninśkie</b>	a	101	-	59	4	38	8 252	60	2	169	-	8 021			
b	74	-	66	5	3	11 505	267	8	212	-	-	11 017			
c	71	13	54	3	1	14 327	282	21	206	3	13 814				
d	73	11	54	7	1	14 992	315	35	209	-	-	14 432			
<b>leszczyńskie</b>	a	97	-	64	-	33	9 305	48	1	177	6	9 073			
b	90	-	76	-	14	13 407	204	10	250	7	12 936				
c	81	1	72	1	7	15 621	276	20	294	4	15 027				
d	89	-	77	1	11	19 222	303	35	323	5	18 556				
<b>pilskie</b>	a	150	-	110	1	39	10 476	144	2	176	4	10 150			
b	140	-	129	3	8	13 848	299	6	311	4	13 228				
c	154	1	146	1	6	16 791	365	19	312	10	16 085				
d	169	1	160	1	7	19 492	409	20	313	13	18 737				
<b>poznańskie</b>	a	627	-	291	10	326	48 324	275	39	468	73	47 469			
b	427	-	327	15	86	67 572	2 107	140	665	76	64 577				
c	390	6	322	10	52	79 524	2 794	384	606	66	75 669				
d	385	2	316	20	47	81 965	3 109	548	694	66	77 543				

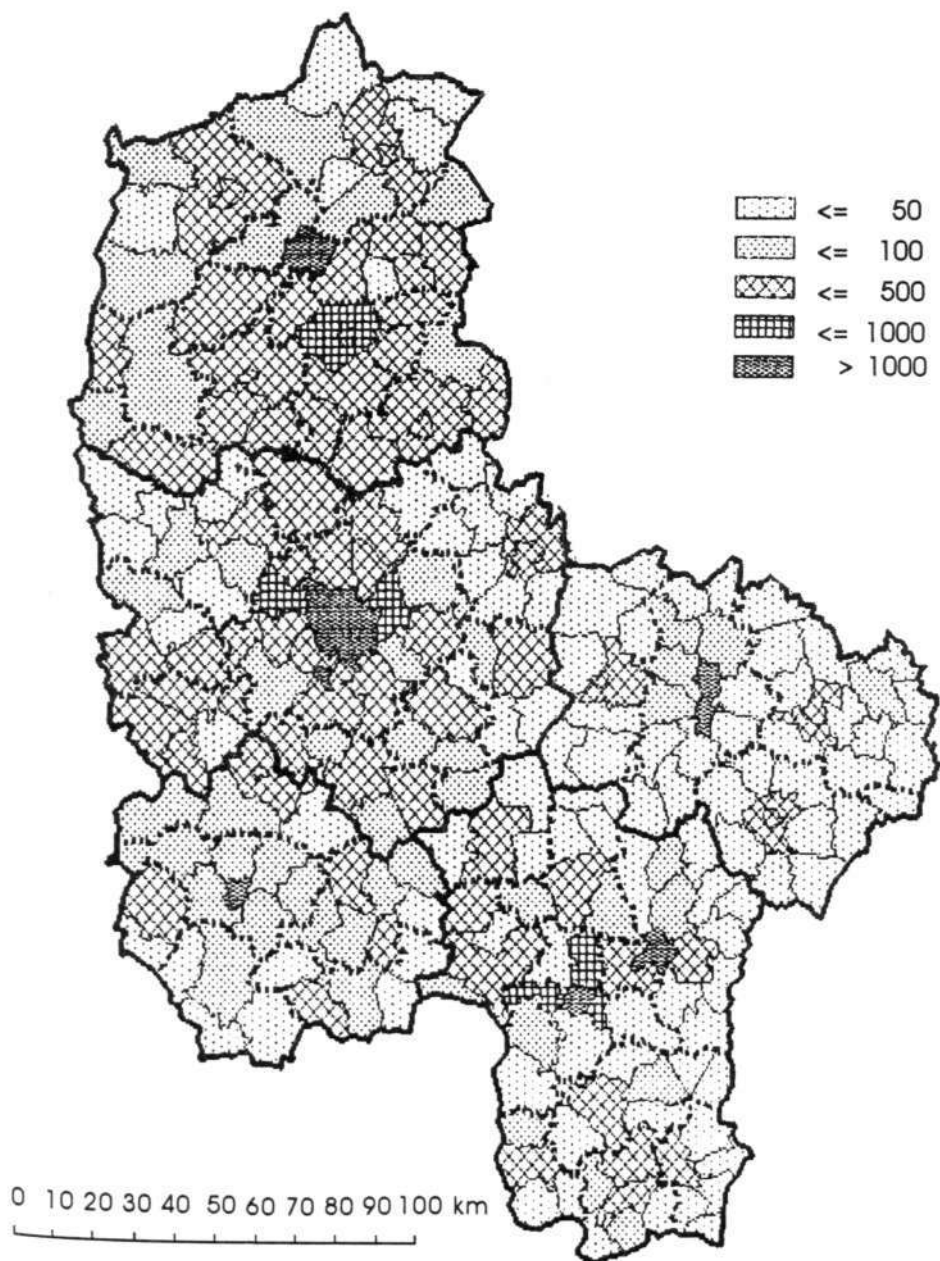
a — 31.12.1989; b — 31.12.1990; c — 31.12.1991; d — 30.06.1992

Tabela 2

Przyrost jednostek gospodarczych w okresie 31.12.1989 - 30.06.1992

	SEKTOR PUBLICZNY						SEKTOR PRYWATNY				
	Ogółem	Przedsiębiorstwa		Spółki z udziałem skarbu państwa	Spółki z udziałem państw. osób prawnych	Ogółem	Spółki prywatne	Spółki joint-venture	w tym:		
		kommunalne	państwowe						Spółdzielnie	Zagraniczne przeds. drobnej wytwór.	Zakłady prowadzone przez osoby fizyczne
Polska	- 819	598	1194	466	- 3 077	736 484	43 847	7 252	7 514	- 101	677 770
kaliskie	- 21	18	- 16	11	- 34	16 451	376	60	109	1	15 904
koninские	- 28	11	- 5	3	- 37	6 740	255	33	40	-	6 411
leszczyńskie	- 8	-	13	1	- 22	9 917	255	34	146	- 1	9 483
pilskie	19	1	50	-	- 32	9 016	265	18	137	9	8 587
poznzańskie	- 242	2	25	10	- 279	33 641	2 834	509	226	- 7	30 074

Źródło: Tabela 1, 2, 3 i 4 "Zmiany strukturalne grup podmiotów gospodarczych w 1991 r. i w I półroczu 1992 r." GUS W-wa 1992.



Ryc. 1. Liczba podmiotów gospodarczych na 100 km<sup>2</sup> wg gmin (stan 30.06.92)

i wyodrębniania się/ przedsiębiorstw państwowych, a także rozwoju nowej kategorii podmiotów w tym sektorze to jest przedsiębiorstw komunalnych i spółek skarbu państwa.

Rozmieszczenie podmiotów gospodarczych w Wielkopolsce przedstawia rycina 1. Jak pokazuje rycina 1 nasycenie podmiotami gospodarczymi /zarejestrowanych w systemie Regon/ jest bardzo nierównomierne w przekroju poszczególnych jednostek gminnych. Największe ich zlokalizowanie występuje w ramach aglomeracji poznańskiej i pozostałych miast wojewódzkich: wskaźnik nasycenia na 100 km od 7000 /Poznań/ do 2000 /Konin/. Natomiast obszary peryferyjne w stosunku do tych miast charakteryzują się małym nasyceniem: znacznie poniżej 100 jednostek; zwłaszcza potwierdza się to w przypadku województwa konińskiego. Można postawić tezę, że procesy dostosowawcze w tej dziedzinie charakteryzują się silną polaryzacją przestrzenną.

### 3. Zaangażowanie kapitału zagranicznego

Jak już podkreślano wyżej, bardzo dynamicznie w nowych warunkach systemowych rozwijają się spółki z udziałem kapitału zagranicznego - na 7650 tego typu spółek działających na koniec czerwca br. w kraju, 654 zlokalizowanych było na terenie Wielkopolski, z czego 550 w woj. poznańskim.

Poziom zainwestowania kapitału zagranicznego w spółkach joint-venture przedstawia tabela 3.

Tabela 3

**Wielkość zaangażowanego kapitału zagranicznego w Wielkopolsce  
w spółkach joint-venture w okresie do marca 92**

a/ liczby bezwzględne b/ Polska = 100%		tys \$	\$/1 mieszkańca
Polska	a	785 382,00	20,54
	b	100%	100,0%
kaliskie	a	4 485,00	6,30
	b	0,57%	30,7%
konińskie	a	1 471,96	3,13
	b	0,19%	15,2%
leszczyńskie	a	1 764,43	4,53
	b	0,23%	22,1%
pilskie	a	3 950,00	8,19
	b	0,50%	39,9%
poznańskie	a	57 180,26	42,77
	b	7,28%	208,2%

**Źródło:** 1/ Dynamika prywatyzacji. Ministerstwo Przekształceń Własnościowych  
2/ Obliczenia własne

Ogółem w ciągu ponad 3 lat /do końca marca 92/ kapitał zagraniczny zainwestował w kraju w spółki typu "joint-venture" ok. 785,4 mln dol., z tego prawie 70 mln w Wielkopolsce. Z tej kwoty przeszło 57 mln przypada na

poznańskie, co daje ok. 43 dolarów na 1 mieszkańca, czyli przeszło dwukrotnie więcej aniżeli przeciętnie w kraju /20,5 doi. na osobę/. W przypadku woj. poznańskiego kwotę tę należy już powiększyć o 8,5 mln USD w związku z wejściem inwestora amerykańskiego IPC do fabryki koncentratów "Amino" i niemieckiego do fabryki papieru "Malta".

#### 4. Przekształcenia własnościowe i strukturalne

Przekształcenia własnościowe w okresie od 1.08.90, tj. od momentu wejścia w życie ustawy z 13 lipca 1990 r. o prywatyzacji przedsiębiorstw państwowych, do końca czerwca br. objęły na terenie Wielkopolski 133 przedsiębiorstwa - co stanowi ok. 20% ogółu przedsiębiorstw państwowych działających na wymienionym obszarze. Najbardziej zaawansowana jest prywatyzacja w woj. poznańskim — objęto nią do tej pory 62 przedsiębiorstwa, najmniej w woj. konińskim — 12 zakładów.

Dominującą formą jest prywatyzacja przez likwidację, która objęła przeszło 70% przekształconych przedsiębiorstw /podobnie w kraju 73%/.

Prywatyzacja drogą kapitałową, czyli przekształcenia w spółki S.A. i z o.o. oraz w celu powszechnej prywatyzacji, objętych zostało 40 przedsiębiorstw, przy czym stosunkowo dobrze ta forma przekształceń rozwija się w województwach: poznańskim, kaliskim i konińskim.

Łącznym rezultatem przekształceń własnościowych i rozwoju przedsiębiorczości w sektorach prywatnych i publicznym są zmiany w strukturze własnościowej produkcji i zatrudnienia. Efekty tych zachodzących procesów pokazuje tabela nr 4.

Obecnie już przeszło 1/3 produkcji w Wielkopolsce w sześciu podstawowych działach gospodarki pochodzi z sektora prywatnego. W przypadku zatrudnienia udział ten jest jeszcze większy — przekracza 50%. Najbardziej są widoczne skutki działalności sektora prywatnego w woj. leszczyńskim, pilskim oraz poznańskim. Z kolei specyfika gospodarcza woj. konińskiego — duże wielkie zakłady państwowe kompleksu paliwowo-energetycznego — powoduje, że działalność prywatnego sektora w tym województwie najmniej się zaznacza /ok. 20% w wielkości sprzedaży/ mimo, że skupia już 35% ogółu zatrudnionych w województwie. Najbardziej sprywatyzowanymi dziedzinami działalności, podobnie jak w całym kraju, są w Wielkopolsce: handel /prawie 100% — za wyjątkiem woj. poznańskiego gdzie skupiony jest jeszcze duży potencjał państwowego handlu hurtowego/, następnie budownictwo oraz przemysł. Generalnie sektor prywatny na naszym obszarze aktywniej się zaznacza aniżeli w kraju, zarówno jeśli chodzi o efekty produkcyjne jak i poziom zatrudnienia.

#### 5. Rozwój instytucji rynkowych

Wkraczanie gospodarki polskiej na drogę reformy zapoczątkowało także burzliwy rozwój wszelkich instytucji z tzw. "otoczenia biznesu", których celem jest wspieranie przekształceń gospodarki i rozwoju przedsiębiorczości

Tabela 4

Udział w sprzedaży i zatrudnieniu sektora prywatnego w I półroczu 1992 r.

Wyszczególnienie a) ogółem b) w tym spółki prywatne w %	Polska		Kaliskie		Koninские		Leszczyńskie		Piłskie		Poznańskie	
	sprzedaż w mln zł	zatrud. osób	sprzedaż w mln zł	zatrud. osób	sprzedaż w mln zł	zatrud. osób	sprzedaż w mln zł	zatrud. osób	sprzedaż w mln zł	zatrud. osób	sprzedaż w mln zł	zatrud. osób
Ogółem /6 podst. dział/ a	-	5 761 400	6 075 950	79 666	5 713 167	54 596	2 606 510	30 279	3 724 374	48 575	21 906 550	206 687
b	-	33,8	35,9	37,5	18,7	35,5	54,6	61,5	44,8	49,0	36,0	50,6
w tym:												
Przemysł												
a	-	3 321 800	5 112 636	55 957	4 917 571	36 410	2 065 390	18 641	2 858 485	30 717	16 843 373	122 463
b	27,0	25,1	33,0	26,6	12,6	20,5	49,4	52,4	43,4	42,1	31,4	40,4
Budownictwo												
a	-	766 400	366 100	6 802	330 986	5 531	214 389	2 897	461 026	6 579	2 701 607	33 211
b	75,4	51,5	46,4	44,1	61,6	52,8	79,2	65,6	33,9	40,3	62,3	58,9
Transport												
a	-	514 700	117 028	3 264	132 372	2 566	56 434	1 706	74 203	2 080	431 309	6 503
b	31,7	9,9	20,3	22,4	44,7	20,0	33,1	30,6	17,4	13,0	63,2	41,2
Handel												
a	-	804 900	289 285	11 417	182 241	8 636	212 485	6 359	248 437	8 156	762 855	36 811
b	-	80,4	99,9	96,6	99,8	97,9	100,0	100,0	98,8	95,2	74,0	85,3
Gospodarka komunalna												
a	-	184 800	175 538	1997	149 997	1 453	57 812	676	82 223	1 043	1 137 398	7 127
b	-	8,0	6,9	11,9	0,9	2,8	3,5	9,2	15,0	19,5	5,4	11,6
Gosp. mieszk. oraz niemater. usługi												
a	-	112 100	113 093	1 224	89 566	107	63 380	501	86 003	778	613 307	5 187
b	-	77,9	80,3	65,1	100,0	100,0	98,9	95,0	98,1	95,0	81,3	71,2

Źródło: 1/ Miesięczne /za czerwiec 92/ informacje o sytuacji społeczno-gospodarczej województw - publikacje WUS  
2/ Obliczenia własne



w regionie. Podstawowy trzon tych inwestycji rynkowych w naszym regionie tworzą banki /zasilanie finansowe/, izby przemysłowo-handlowe, towarzystwa gospodarcze, Stowarzyszenia Prywatnych Kupców i Przedsiębiorców, giełdy towarowo-handlowe, instytucje informacji i doradztwa gospodarczego, szkoły i kursy biznesu.

Jako przykład tego rozwoju - najbardziej charakterystyczny i którego ekspansja w czasie i w przestrzeni daje się statystycznie zweryfikować - jest rozwój sieci banków /tabela 5/.

Tabela 5

## Banki w Wielkopolsce

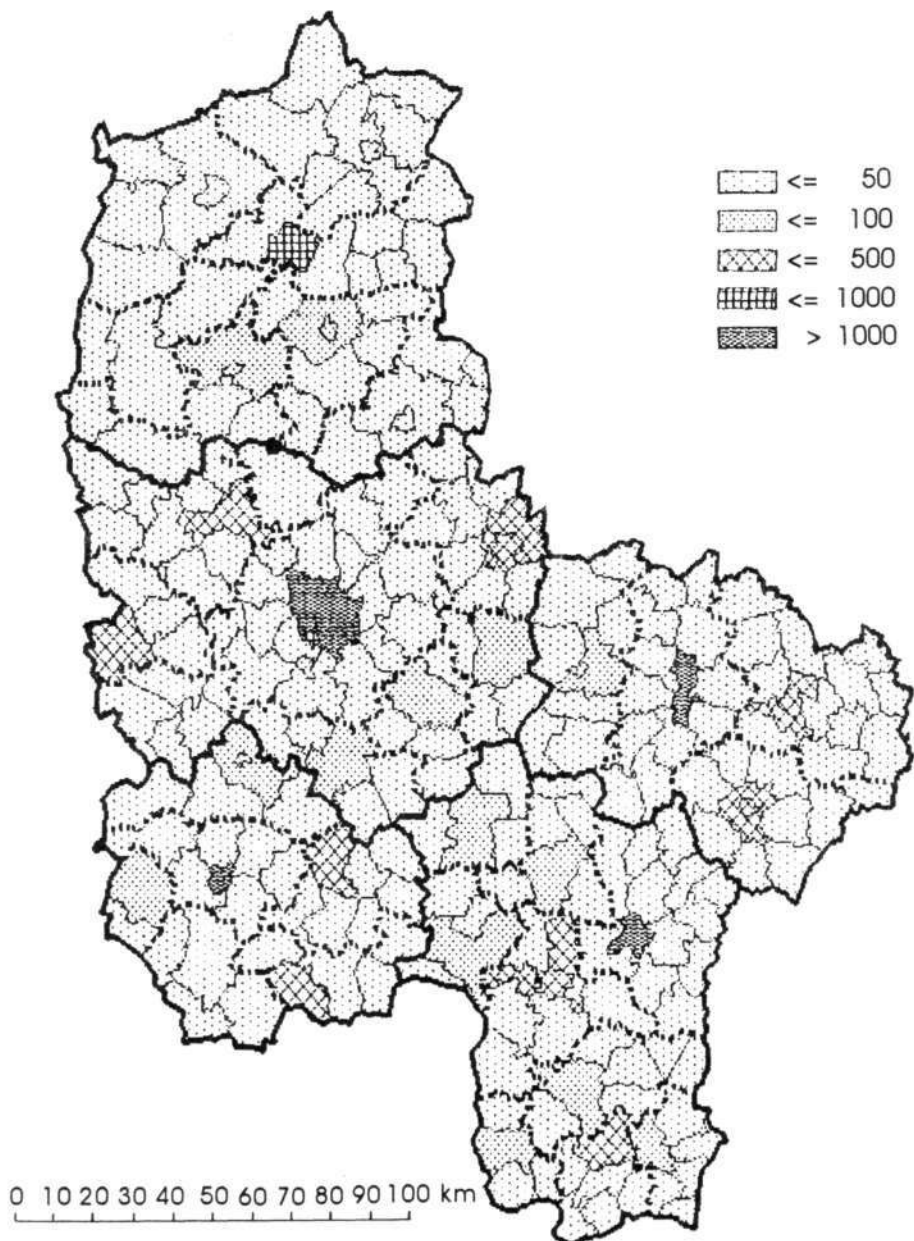
Województwa	Liczba banków /na 31.03.92/ placówki + oddziały	Liczba central bankowych	Zatrudnienie w instytucjach finansowych i ubezpieczeniowych	
			stan 31.12.92	31.12.92 31.12.89
Kaliskie	74	1	3332	118,9
w tym Kalisz	14	1	835	136,4
Konińskie	55	-	1993	108,8
w tym Konin	9	-	836	111,6
Leszczyńskie	47	-	2130	130,5
w tym Leszno	12	-	630	137,3
Pilskie	62	-	2362	120,9
w tym Piła	12	-	753	135,2
Poznańskie	139	10	6428	109,1
w tym Poznań	62	10	4185	118,8

Źródło: 1/ Liczba banków: Almanach Banków w Polsce  
2/ Zatrudnienie: GUS

Rozwój instytucji finansowych w minionych trzech latach koncentrował się przeważnie w miastach wojewódzkich.

Na centrum bankowości na skalę krajową wyrasta miasto Poznań, gdzie w instytucjach bankowych oraz ubezpieczeniowych pracowało na koniec ubiegłego roku prawie 4,2 tys osób. W ciągu ostatnich dwóch lat w mieście rozpoczęło działalność wiele nowych banków prywatnych, a także ulokowały się tu liczne oddziały banków, których centrale znajdują się na terenie innych województw /głównie z Warszawy, Bydgoszczy, Gdańska/.

W przeliczeniu na 100 km powierzchni zatrudnienie w instytucjach finansowych i ubezpieczeniowych wynosi w Poznaniu 1600. Podobne wysokie wskaźniki nasycenia, przekraczające 1000 osób na 100 km osiągają pozostałe miasta wojewódzkie w Wielkopolsce, z wyjątkiem Piły /753/ - rycina 2. Spora także koncentracja usług bankowych i ubezpieczeniowych cechują się silne, dobrze rozwijające się ośrodki miejskie /byłe powiatowe/ jak np. Ostrów, Koło, Kępno, Turek, Nowy Tomyśl, Szamotuły, Gostyń, Rawicz /wskaźnik w granicach 100 - 500/. Na większości natomiast obszarów gmin wiejskich i małych Miejsko-wiejskich, jak pokazuje mapa 2, nasycenie instytucjami finansowymi jest bardzo skromne /wskaźnik znacznie poniżej 50 osób na 100 km/ - tam w większości działają małe i słabe finansowo banki spółdzielcze.



Ryc. 2. Zatrudnienie w instytucjach finansowych i ubezpieczeniowych na 100 km<sup>2</sup> wg gmin (stan 31.12.91)

## 6. Sytuacja ekonomiczno-produkcyjna na przedsiębiorstwach

W początkowym okresie przechodzenia do gospodarki rynkowej wystąpiło wiele czynników, które umożliwiały przedsiębiorstwom państwowym utrzymywanie wyników finansowych na wysokim poziomie. Między innymi sprzyjały temu: liberalizacja polityki cenowej, ustalony na początku 1990 r. wysoki kurs dolara /zapewniał efektywność eksportu/, duże zapasy tanich materiałów do produkcji, zgromadzone przez przedsiębiorstwa w 1989 r. i wcześniej, oraz relatywnie niskie wówczas ceny niektórych czynników produkcji /energii, wody/.

Jednak pod koniec 1990 r. a zwłaszcza w 1991 r., nastąpiło dramatyczne pogorszenie się ekonomiczno-finansowych warunków funkcjonowania przedsiębiorstw we wszystkich działach gospodarki, w tym przede wszystkim zakładów przemysłowych. Spadek popytu na rynku krajowym /ogólne zubożenie społeczeństwa, nasilająca się konkurencja nierzadko dotowanej za granicą produkcji importowej/ oraz ze strony rynku wschodniego, a z drugiej strony jednocześnie wzrost kosztów, głównie z tytułu wzrostu cen materiałów i surowców, paliw i energii. Wszystkie te niekorzystne czynniki wpłynęły na gwałtowne pogorszenie się relacji efektywnościowych w przedsiębiorstwach, w tym rentowności produkcji, zyskowności itp.

Średni wskaźnik rentowności, który w 1990 r. wynosił ok. 30%, spadł w 1991 do ok. 5%, a w pierwszym półroczu bieżącego roku obniżył się jeszcze do 3,3%. W wielu wielkopolskich przedsiębiorstwach sytuacja ekonomiczno-finansowa także dramatycznie pogorszyła się, chociaż generalnie sytuacja jest nieznacznie lepsza aniżeli przeciętnie w kraju, co wyraźnie pokazuje tabela 6. Zdecydowanie najgorszymi wynikami finansowymi charakteryzują się przedsiębiorstwa woj. pilskiego, które w bieżącym roku Pracują ze stratami: każde 1000 zł przychodów przynosi 32 zł strat. W porównaniu do innych województw w Wielkopolsce i kraju stosunkowo najlepiej sobie radzą w nowych warunkach systemowych gospodarki zakłady w poznańskim, leszczyńskim oraz kaliskim.

Podobnie, jeżeli chodzi o przemysł Wielkopolski, najlepszą kondycję finansową mają zakłady w woj. poznańskim i leszczyńskim, gdzie rentowność wynosiła 14% w ubiegłym roku i 7% w bieżącym. Jest to skutek dobrze rozwiniętego na tych terenach przemysłu spożywczego, który względnie dobrze sobie radzi w nowych warunkach.

Jednak przebudowa systemu gospodarczego wywołała głęboką recesję i w przemyśle Wielkopolskim. Spadek produkcji przemysłowej wynoszący średnio w kraju w 1990 roku /w stosunku do 1989/ 24,2%, a w 1991 roku 12%, w poszczególnych województwach Wielkopolskich kształtował się w tym ostatnim roku, według danych podanych w tabeli 7, od 14,1% w woj. poznańskim do 8,6% w woj. konińskim. Jedynie przemysł w woj. Pszczyńskim zwiększył w tym czasie swoją produkcję. Najgłębszą recesją dotknięte zostały na naszym obszarze zakłady przemysłu elektromaszynowego /m.in. wskutek załamania się gospodarki byłej RWPG/ - średnio o 20 - 25%, oraz lekkiego i chemicznego, chociaż w poszczególnych woje-

wództwach spadek produkcji w tych ostatnich grupach przemysłu był zróżnicowany. Najlepiej sobie radził w tych warunkach w Wielkopolsce, jak już wspomniano, przemysł spożywczy oraz drzewno-papierniczy. Z kolei tak znaczny spadek produkcji przemysłowej w poznańskim jest wynikiem faktu, że wszystkie branże w tym województwie w 1991 znacznie zmniejszyły swoją produkcję — jedyne województwo z pięciu tutaj analizowanych o takiej niekorzystnej sytuacji.

Tabela 6

## Wyniki finansowe przedsiębiorstw "Wielkopolski"

		Wskaźnik rentowności <sup>1</sup>		Wskaźnik zyskowności <sup>2</sup>	
		1.06.1991	1.06.1992	1.06.1991	1.06.1992
Polska	a	6,7	3,3	1	— 9
	b	7,6	2,8	— 3	— 27
Kaliskie	a	5,6	3,4	12	4
	b	7,2	5,0	15	11
Konińskie	a	4,7	3,4	— 2	0
	b	6,2	5,1	— 4	5
Leszczyńskie	a	—	—	—	—
	b	14,4	7,3	56	21
Pilskie	a	4,3	— 1,1	— 1	— 32
	b	+ 3,9	— 0,6	— 16	— 34
Poznańskie	a	9,8	4,8	30	11
	b	13,5	6,5	37	10

<sup>1</sup>Relacja w % wyniku finans. brutto do kosztów uzyskania przychodów

<sup>2</sup>Relacja w zł wyniku finans. netto na 1000 zł przychodów ogółem

a — ogółem gospodarka

b — w tym przemysł

Źródło: Miesięczne informacje statystyczne WUS-ów.

Spadkowi produkcji w tym czasie nie towarzyszył równoległy i odpowiedni spadek zatrudnienia które zmniejszyło się jedynie nieznacznie — w woj. kaliskim /o 6,5%/ i konińskim /o 4,4%/, a w woj. pilskim przy spadku produkcji nawet w 1991 roku wzrastało. Brak zdecydowanych działań w kierunku racjonalizacji zatrudnienia przyczyniał się do narastania zjawiska ukrytego bezrobocia, tkwiącego w przedsiębiorstwach przemysłowych Wielkopolskich województw. Szacunek tego bezrobocia, przy założeniu nawet dopuszczalnego spadku poziomu wydajności produkcji przemysłowej do 10%, dawał na koniec 1991 roku liczbę 16,7 tys zbędnych w całym przemyśle wielkopolskim rąk do pracy, przy czym w samym woj. poznańskim przeszło 9,0 tys osób.

W bieżącym roku należy przypuszczać, że sytuacja pod tym względem na podstawie danych przytoczonych w tabeli 7 poprawiła się. Nastąpił znaczny spadek zatrudnienia w stosunku do pierwszego półrocza 1991, a z drugiej strony sytuacja produkcyjna przemysłu w Wielkopolsce nieznacznie poprawiła się. W trzech województwach: kaliskim, pilskim i poznańskim

Tabela 7  
Dynamika sprzedaży /wg cen stałych/ i zatrudnienia w przemyśle dla okresu 1991/90 i 01 - 06.92/01 - 06.91 wg województw

Wyszczególnienie a/ 91/90 b/ I pół. 92/I pół. 91	Okresy		Kaliskie		Koninские		Leszczyńskie		Piłskie		Poznańskie				
	sprzedaż	zatrud.	sprzedaż	zatrud.	sprzedaż	zatrud.	sprzedaż	zatrud.	sprzedaż	zatrud.	sprzedaż	zatrud.			
Przemysł ogółem	a 86,3	93,5	91,4	95,6	108,9	101,9	89,7	110,0	83,9	99,2	106,4	96,2	107,2	105,7	95,9
w tym:															
paliwowo-energetyczny	a 60,3	102,9	104,1	93,4	-	-	-	-	-	-	-	-	-	-	116,4
metalurgiczny	a -	-	-	-	-	-	-	-	-	-	-	-	-	-	97,1
	b -	-	91,9	94,8	-	-	579,5	520,0	53,9	91,8	-	-	224,2	190,2	-
elektromaszynowy	a 69,0	89,9	96,6	92,2	85,8	89,8	75,2	98,1	75,2	95,4	81,3	88,4	102,1	89,7	88,5
chemiczny	a 113,1	103,7	96,2	86,2	151,3	99,5	159,8	144,0	85,4	103,5	91,0	106,5	150,0	92,6	98,8
	b 91,0	106,5	90,1	93,3	156,0	89,9	160,0	92,6	94,8	98,8	83,5	78,7	76,0	109,5	102,0
mineralny	a 83,5	83,1	126,3	132,8	104,3	119,7	88,3	90,6	87,4	102,0	105,9	83,1	88,3	90,6	122,5
drzewno-papierniczy	a 130,9	116,7	74,2	137,5	143,1	153,4	106,5	119,8	106,3	122,5	137,0	110,7	103,5	93,1	104,5
	b 137,0	110,7	104,3	92,5	84,6	68,1	103,5	93,1	132,4	107,6	93,4	88,9	69,4	93,8	98,9
lekki	a 93,4	88,9	39,6	92,0	89,9	95,9	69,4	93,8	90,1	98,9	111,0	90,3	70,6	72,4	101,7
	b 111,0	90,3	75,1	87,6	81,4	79,2	70,6	92,7	92,7	101,7	96,2	98,3	125,1	153,6	104,0
spożywczy	a 96,2	98,3	89,8	105,1	118,1	109,0	117,4	128,8	111,4	101,1	118,0	96,9	117,4	128,8	101,1
pozostałe gałęzie przemysłu	a 142,3	97,7	73,7	95,1	133,9	82,1	106,7	129,1	57,1	82,2	149,9	98,6	171,6	132,3	76,8
	b 149,9	98,6	87,1	93,1	177,3	83,3	171,6	132,3	101,9	76,8					

Źródło: 1/ Informacje o sytuacji społeczno-gospodarczej województw /kaliskie, konińskie, leszczyńskie, piłskie, poznańskie/ publikacje WUS.  
2/ Obliczenia własne.

wystąpił w I półroczu wzrost produkcji /o 5 - 7%/, gdy w kraju o 3,3%. Wyraźnie ożywiła się produkcja w tym okresie w przemyśle spożywczym /wzrost o 10 - 17%/ i drzewno-papierniczym — nawet o przeszło 30% /w kaliskim i poznańskim/.

Trudno obecnie ocenić, czy jest to chwilowe ożywienie koniunkturalne, czy początek trwałego trendu wzrostowego, bo na przykład przemysł elektromaszynowy nadal tkwi w Wielkopolsce w głębokiej recesji.

## 7. Sytuacja w rolnictwie

Decyzja z sierpnia 89 r. o tzw. urynkowaniu rolnictwa i całej gospodarki żywnościowej dała bardzo korzystne wyniki ekonomiczne rolnictwa w 1989, które w następnych latach szybko się pogorszyły w związku ze stabilizacją wzrostu cen skupu /bariera popytu/ przy jednoczesnym wzroście cen środków produkcji dla rolnictwa /rozwarcie nożyc cenowych/, powodując gwałtowne ograniczenie stosowania środków produkcji z zakupu. Dlatego względnie łatwiej przystosowały się do zaostzonych nowych trudnych warunków ekonomicznych małe obszarowo gospodarstwa, gdzie w kosztach produkcji jest stosunkowo niski udział materiałów z zakupu. Największe skutki recesji poniosły więc gospodarstwa większe wyspecjalizowane. W szczególnie trudnych warunkach znalazły się gospodarstwa państwowe, z których znaczna część utraciła zdolność kredytową. Ta nowa sytuacja ekonomiczna, szczególnie w rolnictwie Wielkopolskim, ze względu na jego dotychczasową wysoką towarowość i znaczne powiązania z rynkiem, musiała wywołać szereg trudnych problemów związanych z działaniami dostosowawczymi.

Wyrazem niskiego popytu na przemysłowe środki produkcji dla rolnictwa spowodowane postępującym obniżaniem się dochodów realnych gospodarstw rolnych jest poważny spadek zakupu nawozów mineralnych i wapniowych, który nastąpił w latach 1989 - 91 /tabela 8/. Zjawisko to obserwuje się w całym kraju, ale w regionach o wysokiej produktywności ziemi i przewadze gleb o niższej wartości użytkoworolniczej jest perspektywnie szczególnie niebezpieczne zwłaszcza, że jednocześnie zmniejszają się potencjalne możliwości nawożenia obornikiem, w wyniku spadku pogłowia bydła. Alarmującym przykładem tego zjawiska mogą być woj. konińskie i piłskie, w których zużycie nawozów sztucznych w analizowanym okresie zmniejszyło się odpowiednio ze 172,9 kg do 57,9 kg/ha UR i ze 195,1 kg do 48,7 kg.

Podobnie przedstawia się sytuacja w zużyciu nawozów wapniowych.

Lekkie gleby Wielkopolski, aby utrzymać je w "kulturze", wymagają systematycznego wapniowania. Tymczasem w woj. konińskim i kaliskim przeciętne dawki nawozów wapniowych w przeliczeniu na 1 ha użytków rolnych spadły w 1991 r. do wielkości symbolicznych /22,1 kg i 38,9 kg/. Wzrost kwasowości gleby przy jednoczesnym niedostatecznym nawożeniu jest zapowiedzią spadku produktywności ziemi.

Tabela 8

## Zużycie nawozów sztucznych i wapniowych 1988 - 1991

Województwa		1988/89	1990/91	$\frac{1990/91}{1988/89}$ w %
Polska	a	195,5	95,1	48,6
	b	202,2	39,0	19,3
Kaliskie	a	258,5	108,9	42,1
	b	217,0	70,8	32,6
Konińskie	a	183,6	71,4	38,9
	b	118,1	34,7	29,4
Leszczyńskie	a	290,7	198,1	68,1
	b	245,9	215,5	87,6
Piłskie	a	233,2	100,1	42,9
	b	294,6	208,4	70,7
Poznańskie	a	291,1	153,9	52,8
	b	318,8	291,2	91,3

a — nawozy sztuczne w czystym składzie

b — nawozy wapniowe

**Źródło:** Opracowano na podstawie

— Rocznik Statystyczny Województw 1990, GUS, W-wa 1990

— Rocznik Statystyczny Województw 1991, GUS, W-wa 1991

— Rolnicza produkcja towarowa i środki produkcji w rolnictwie w 1991 r., GUS, W-wa 1992

Pomimo wspomnianych niedoborów w zakresie nakładów produkcja roślinna w latach 1989 - 1991 wykazywała tendencję wzrostową /tab. 9/. Było to spowodowane głównie sprzyjającymi warunkami klimatycznymi i wysoką kulturą rolną, a nie nakładami pracy uprzedmiotowej. Natomiast tegoroczna susza wraz ze zmniejszeniem nawożenia jest zapowiedzią znacznego spadku wolumenu produkcji roślinnej, skutkiem spadku plonów i zbóż średnio w Wielkopolsce o 1/3 /tab. 9/, co niewątpliwie będzie przyczyną niedoborów pasz. Na dodatek plony siana będą niższe o połowę, co w dalszej konsekwencji grozi zmniejszeniem pogłównia bydła i trzody chlewnej. Jest to szczególnie niebezpieczne w przypadku bydła. Spadek opłacalności chowu w latach 1989 - 1992 przyczynił się do wyraźnego ograniczenia pogłównia tych zwierząt, a tym samym do zmniejszenia ich obsady w przeliczeniu na jednostkę powierzchni /tab. 10/. Zjawisko to dotknęło wszystkie województwa Wielkopolski średnio o 24%, przy czym w woj. piłskim obsada zmniejszyła się o prawie 40%.

W przeciwieństwie do bydła, pogłównie trzody chlewnej w latach 1989 - 1992 systematycznie wzrastało /tab. 10/. Najbardziej w woj. leszczyńskim, o prawie 50 sztuk, gdzie obsada już wynosi 300 sztuk na 100 ha, oraz w woj. kaliskim. Złożyły się na to przede wszystkim: korzystne relacje cen zbytu żywca wieprzowego w stosunku do kosztów chowu tych zwierząt oraz stały duży popyt na mięso wieprzowe i jego przetwory. Jednakże zapowiadający się obecnie spadek plonów zbóż może w najbliższym czasie przyczynić się do ograniczenia pogłównia trzody chlewnej, a w konsekwencji do zmniejszenia podaży żywca wieprzowego.

Plony podstawowych upraw w latach 1989 - 1992 [q/ha]

	zboża ogółem			rzepak i rzepik			ziemniaki			buraki cukrowe			siano łąkowe		
	1989	1991	1992*	1989	1991	1992*	1989	1990	1991	1989	1990	1991	1989	1991	1992**
Polska	32,2	31,9	25,4	27,8	22,3	18,8	185	198	168	340	380	316	56,9	54,1	23,7
Kaliskie	35,7	36,1	25,9	29,4	24,6	20,6	204	203	193	319	351	350	64,8	67,5	28,1
Konińskie	25,0	30,0	20,6	25,2	26,2	19,6	135	179	163	286	372	328	30,0	54,6	23,7
Leszczyńskie	40,8	42,7	28,6	28,4	26,3	19,4	192	197	169	351	414	335	60,3	60,4	30,6
Pilskie	31,5	34,0	18,9	28,0	21,4	15,4	184	218	176	302	427	320	52,4	45,5	17,5
Poznańskie	37,4	42,3	27,5	27,5	26,6	19,1	185	218	178	325	400	306	53,8	55,7	26,0

szacunek wstępny

I pokos

Źródło: Opracowano na podstawie — Rocznik Statystyczny Województw 1990, GUS, W-wa 1990  
 — Rocznik Statystyczny Województw 1991, GUS, W-wa 1991  
 — Informacje Statystyczne - Rolnictwo za I półrocze 92 GUS VIII 92

**Przedstawione problemy rozwojowe rolnictwa Wielkopolski, wywołane wprowadzeniem urynkowienia tego działu gospodarki, oraz rysujące się w bieżącym roku poważne obniżenie wyników produkcyjnych wskutek anormalnych warunków agrometeorologicznych będą miały znaczący wpływ na kondycję ekonomiczną gospodarstw rolnych zarówno indywidualnych jak i państwowych.**

Tabela 10

Obsada bydła i trzody chlewnej na 100 ha użytków rolnych w latach 1989 - 1992 stan w czerwcu

Województwo	a - bydło b - trzoda chlewna	1989	1992	$\frac{1992}{1989}$
		Polska	a	57,3
	b	100,6	117,9	117,2
Kaliskie	a	69,9	53,7	76,8
	b	149,7	202,3	135,1
Konińskie	a	60,8	46,5	76,5
	b	105,3	122,2	116,0
Leszczyńskie	a	75,8	57,6	76,0
	b	200,0	297,9	149,0
Pilskie	a	50,6	31,2	61,7
	b	151,6	183,1	120,8
Poznańskie	a	58,5	45,0	76,9
	b	209,7	242,9	115,8

Źródło: Opracowano na podstawie

- Rocznik Statystyczny Województw 1990, GUS, W-wa 1990
- Rocznik Statystyczny Województw 1991, GUS, W-wa 1991
- Wyniki spisu rolniczego 1991 r, GUS, W-wa 1991
- Informacja statystyczna — Rolnictwo za I półrocze 92 GUS VII 92



Przewiduje się, że nastąpi dalszy spadek dochodów rolników indywidualnych, szczególnie w województwach dotkniętych w najwyższym stopniu suszą. Według ocen skali strat dokonanych przez Instytut Meteorologii i Gospodarki Wodnej do najbardziej uszkodzonych należą między innymi województwa Wielkopolski: leszczyńskie i poznańskie /kolejno 3-4 miejsce/, kaliskie /8 miejsce/ oraz pilskie /12 miejsce/. Można się spodziewać, że rolnicy w tych województwach uzyskają dochody nie pozwalające im na odtworzenie w 1993 roku produkcji i uregulowanie zobowiązań wobec państwa, a także banków w przypadku korzystania przez gospodarstwa z kredytów.

Bardzo poważnym problemem ekonomicznym, a jeszcze bardziej społecznym, wymagającym odrębnego potraktowania, jest bardzo trudna sytuacja w jakiej znalazło się w ciągu ostatnich dwóch lat wiele państwowych gospodarstw rolnych. Na dodatek susza objęła województwa, gdzie zajmują one znaczny odsetek gruntów: Pilskim i Poznańskim - 45%, Leszczyńskim - 38%, Kaliskim - 15% i Konińskim - 9%, gdy średnio w kraju udział gruntów rolnych w użytkowaniu gospodarki uspołecznionej wynosi 24%.

W naszym regionie sytuacja majątkowa i finansowa państwowych gospodarstw rolnych jest zróżnicowana. Najtrudniejsza jest, jak wynika z tabeli 11, w woj. pilskim — najniższa wartość majątku na 1 ha uż. rol. i najwyższe na 1 ha zadłużenie. W pozostałych województwach Wielkopolski wartość majątku trwałego netto w przeliczeniu na jednostkę powierzchni w państwowych gospodarstwach rolnych jest wyższa od przeciętnej krajowej. Niska wartość tego wskaźnika w woj. pilskim została w ostatnich dwóch latach spowodowana wyprzedaniem majątku trwałego dla poprawy sytuacji finansowych tamtych przedsiębiorstw państwowych oraz zaniedbań wynikających z niedowładu organizacyjnego.

Tabela 11  
Sytuacja ekonomiczna państwowych gospodarstw rolnych w roku 1992

Województwo	Wartość majątku trwałego netto na 1 ha użytków rolnych	Wielkość kredytów inwestycyjnych i obrot. na 1 ha użytków rolnych	Wielkość zadłużenia na 1 ha użytków rolnych /kred. inwest. obr. i zobow./
Polska	27,78	2,31	4,5
Kaliskie	31,34	1,23	1,93
Konińskie	37,70	5,07	7,41
Leszczyńskie	29,38	2,16	3,35
Pilskie	21,03	4,93	5,63
Poznańskie	40,89	1,37	2,67

Źródło: Opracowano na podstawie materiałów Agencji Własności Skarbu Państwa w W-wie.

W woj. konińskim sytuacja jest odmienna. Liczba państwowych przedsiębiorstw rolnych jest niewielka, a część z nich ma charakter specjalistyczny i wadliwą organizację przestrzenną, co powoduje ich kapitałochłonność.

W tej sytuacji jedno lub dwa przedsiębiorstwa specjalistyczne /np. gospodarstwo szklarniowe Wieruszew/ rzutują na wielkość wskaźników pozostałych jednostek państwowych.

Cechą charakterystyczną słabych ekonomicznie gospodarstw państwowych było zaciąganie wysokich kredytów, zezwalających na ich funkcjonowanie. W rezultacie zadłużenie w przeliczeniu na jednostkę powierzchni państwowych gospodarstw w woj. konińskim i pilskim jest prawie dwukrotnie wyższe niż w pozostałych województwach Wielkopolski. W tych dwóch województwach dla zahamowań m.in. negatywnych procesów finansowych, niezwykle pilne jest szybkie przeprowadzenie prywatyzacji tamtejszych gospodarstw państwowych. Z tym wiąże się problem znalezienia nabywcy z odpowiednim kapitałem, co zrobić z niechcianym majątkiem zwłaszcza socjalnym i przede wszystkim problem znalezienia pracy dla zwalnianych z PGR pracowników, gdy na obszarach zdominowanych przez ten sektor był to jedyny pracodawca jak np. w woj. pilskim, gdzie już obecnie, a w niektórych rejonach większość bezrobotnych pochodzi z PGR-ów.

## 8. Przemiany na rynku pracy

Realizowany program urynkowania naszej gospodarki przyniósł zasadnicze zmiany gospodarowania zasobami pracy. Zjawisko nierównowagi popytu i niedoboru siły roboczej cechujące gospodarkę centralnie planowaną, zostało zastąpione nadwyżką podaży a siła robocza stała się towarem rynkowym, którym należy efektywnie i racjonalnie gospodarzyć.

Zmieniająca się ciągle sytuacja na rynkach pracy regionalnych - wojewódzkich i lokalnych - rejonowych jest wypadkową dwóch omówionych uprzednio procesów zachodzących w gospodarce Wielkopolski: dostosowywania wielkości zatrudnienia przez przedsiębiorstwa do swojej pogarszającej się kondycji finansowej w wyniku spadku produkcji a z drugiej rozwoju aktywności gospodarczej zwłaszcza w sektorze prywatnym poprzez powstawanie nowych firm, rozwoju nowych dziedzin działalności i instytucji związanych z gospodarką rynkową. Zcharakteryzowana wcześniej intensywność i zróżnicowanie przestrzenne tych procesów w latach 1990 - 91 znalazła swój wyraz na regionalnych i lokalnych rynkach pracy Wielkopolski generalnie w postaci narastającego spadku aktywności zawodowej ludności, zmian w strukturze zatrudnienia oraz wzrostu jawnego bezrobocia.

W ciągu minionych dwóch lat systematycznie spadała liczba osób pracujących w gospodarce narodowej. W Wielkopolsce ten ubytek wyniósł 130 tys osób, średnio o 10% w każdym województwie w stosunku do stanu z końca roku 1989 /tabela 18 i 19/. Zatrudnienie malało głównie w przedsiębiorstwach państwowych w wyniku racjonalizacji zatrudnienia do spadku produkcji a także w związku z przekształceniami własnościowymi — tutaj spadek wyniósł 430 tys tj. średnio o 40%. Równocześnie 300 tys osób w tym czasie podjęło pracę w sektorze prywatnym. Różnica wynosząca 130 tys, to osoby, które przeszły na emeryturę lub rentę albo zasiliły szeregi bezrobotnych. Największe przesunięcia zatrudnionych między sektorem publicznym a prywatnym wystąpiły w woj. poznańskim - 200 tys ubyło, a o 150 tys zwiększyło się zatrudnienie /spadek o 45% a wzrost o prawie 90%/.

W wyniku dynamicznego wzrostu liczby pracujących w sektorze prywatnym, w sektorze tym na koniec 1991 r. pracowało już 58% ogółu zatrudnionych w gospodarce narodowej, gdy w kraju 54%. Wzrost udziału pracujących w sektorze prywatnym w poszczególnych województwach Wielkopolski w minionych latach przedstawia tabela 12. W województwach gdzie jest duża liczba pracujących w rolnictwie indywidualnym /kaliskie, konińskie/ udział pracujących w prywatnym sektorze poza rolnictwem kształtuje się na poziomie 23 - 25%. W pozostałych trzech województwach przeszło 30% pracujących w sektorze prywatnym pracowało poza rolnictwem, przy czym wybija się tu wyraźnie woj. poznańskie - prawie połowa zatrudnionych jest związana z prywatną gospodarką pozarolniczą.

Najbardziej jaskrawym i społeczno dolegliwym problemem wynikającym z zapoczątkowanego w 1990 r. procesu transformacji systemu gospodarczego jest zjawisko bezrobocia, które w Wielkopolsce przebiega ze zmienną w czasie i w przestrzeni skalą.

W połowie bieżącego roku liczba oficjalnych bezrobotnych w Wielkopolsce wynosiła 177 tys osób, czyli na 100 aktywnych zawodowo dziesięciu nie pracowało, gdy w kraju ten wskaźnik wyniósł prawie 13-tu na 100. "Armia" bezrobotnych w ciągu tych dwóch lat zwiększyła się prawie 3,5 krotnie - w połowie 1990 wynosiła 52 tys osób. W tym czasie w kraju szeregi bezrobotnych powiększyły się trzykrotnie. Najwięcej bezwzględnie bezrobotnych przybyło w woj. kaliskim - 33,5 tys i w woj. pilskim - przeszło 30 tys gdzie tempo przyrostu przekroczyło średnią krajową /44%/. W pozostałych województwach dynamika wzrostu była znacznie poniżej średniej krajowej i co jest pozytywnym elementem ustabilizowała się w bieżącym półroczu /rycina 3/. Również stopa bezrobocia najwyższa jest w woj. pilskim /18,1%/ i ciągle wzrasta, natomiast w pozostałych województwach utrzymuje się na poziomie średniej krajowej /11,5 - 13,5/ praktycznie przez całe ostatnie półrocze /rycina 4/. Wskaźnik 6,6% stopy bezrobocia w poznańskim jest jednym z najniższych w kraju i, co charakterystyczne, od dwóch lat rośnie o 1 punkt procentowy co pół roku, gdy w pilskim stopa bezrobocia wzrasta o 3 - 4 punkty co 6-miesiący.

Również możliwości znalezienia pracy przez bezrobotnego najgorsze są w woj. pilskim, gdzie na jedną ofertę pracy przypada 270 bezrobotnych. Największe szanse w tym przypadku mają bezrobotni z woj. poznańskiego, leszczyńskiego i konińskiego - 30 - 40 bezrobotnych na jedną ofertę pracy.

Prawie 20% obecnych w Wielkopolsce bezrobotnych jeszcze nigdy nie pracowało. Z tych co pracowali prawie 60% była zatrudniona poprzednio w sektorze publicznym, a 40% w sektorze prywatnym. Najwięcej bezrobotnych, którzy przedtem pracowali w przemyśle i budownictwie, było w województwach konińskim i kaliskim /ok. 50%/, najmniej w woj. pilskim. W województwach pilskim i leszczyńskim stosunkowo dużą grupę tworzą bezrobotni, którzy poprzednio pracowali w rolnictwie i leśnictwie /odpowiednio 16% i 14%/, czyli w tych województwach, gdzie jest duży udział rolnictwa uspołecznionego. Słaba kondycja finansowa PGR-ów w tych województwach dostarcza tam znacznej liczby bezrobotnych.

Tabela 12

Pracujący w gospodarce narodowej według form własności stan na 31.12

Województwo	Rok	Sektor publiczny			Sektor prywatny				
		Ogółem	razem	z tego zatr. na podstawie stosunku pracy	razem	w tym poza rolnictwem	do ogółu pracujących w danym województwie	w tym poza rolnictwem do ogółu prac. w danym województwie	poza rolnictwem do ogółu prac. w sektorze prywatnym
w tysiącach									
w %									
Polska	1989	17 558,0	11 709,4	11 222,4	5 848,6	1 780,1	33,6	10,1	30,4
	1990	16 474,0	10 069,6	9 742,1	6 404,4	2 335,9	38,9	14,2	36,5
	1991	15 880,2	7 240,9	6 995,2	8 639,3	4 570,8	54,4	28,8	52,9
Kaliskie	1989	330,8	204,3	193,3	126,5	27,9	38,2	8,4	22,1
	1990	311,6	175,5	166,9	136,1	37,5	43,7	12,0	27,6
	1991	299,4	123,1	116,2	176,3	77,7	58,9	25,9	44,1
Konińskie	1989	215,0	120,1	115,4	94,9	13,1	44,1	6,1	13,8
	1990	201,6	100,1	97,0	101,5	19,7	50,3	9,8	19,4
	1991	199,6	74,2	71,8	125,4	43,6	62,8	21,8	34,8
Leszczyńskie	1989	169,3	109,4	100,2	59,9	15,8	35,4	9,3	26,4
	1990	159,8	93,2	86,1	66,6	22,5	41,7	14,1	33,8
	1991	155,6	60,8	55,2	94,8	50,7	60,9	32,6	53,5
Piłskie	1989	202,2	143,4	136,1	58,8	20,0	29,1	9,9	34,0
	1990	188,8	124,3	118,8	64,5	25,7	34,2	13,6	39,8
	1991	179,1	85,8	81,8	93,3	54,5	52,1	30,4	58,4
Poznańskie	1989	598,4	429,7	403,0	168,7	103,6	28,2	17,3	61,4
	1990	577,2	378,0	356,3	199,2	134,1	34,5	23,2	67,3
	1991	551,0	232,6	216,5	318,4	253,3	57,8	46,0	79,6

Źródło: 1/ Praca 1990, GUS 1991

2/ Zatrudnienie w gospodarce narodowej 1991 r., GUS 1991

3/ Pracujący w gospodarce narodowej, stan 31.12.1991 r. - Tabulogramy GUS

4/ Obliczenia własne

Uwaga: Sektor publiczny obejmuje do 1990 pracujących w jednostkach państwowych, spółdzielczych oraz jednostkach organizacji społecznych, politycznych i związków zawodowych, - od 1991 pracujących w jednostkach spółdzielczych i społecznych zaliczono do sektora prywatnego.

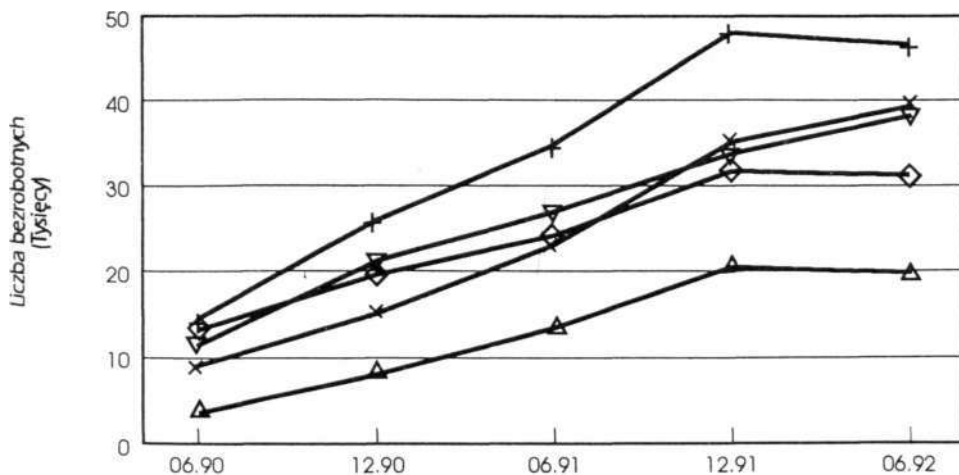
Tabela 13

Przyrost /spadek/ liczby pracujących w gospodarce narodowej w latach 1989 - 1991

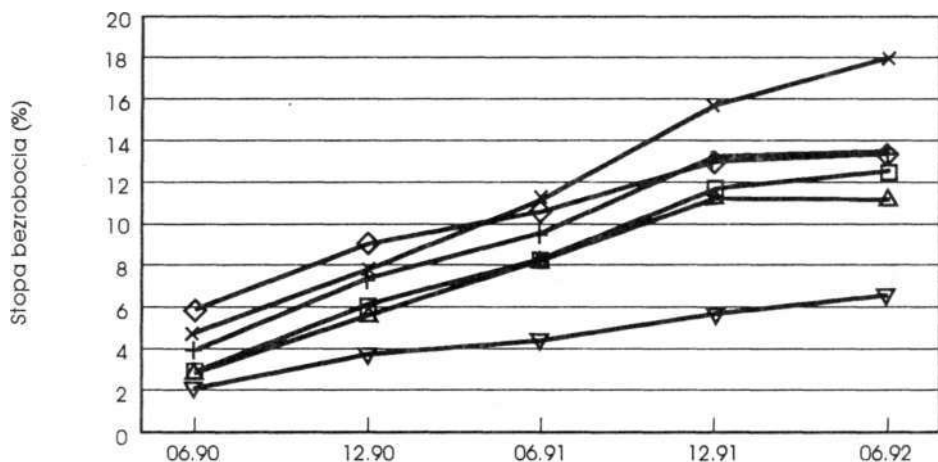
Województwo	Przyrost-spadek w tys osób			Dynamika $\frac{1991}{1989} / 1989 = 100\%$		
	ogółem pracujący	w tym w sektorze		ogółem	w tym w sektorze	
		publicznym	prywatnym		publicznym	prywatnym
Polska	- 1677,8	- 4468,5	+ 2790,7	90,4	61,8	147,7
Kaliskie	- 31,4	- 81,2	+ 49,8	90,5	60,3	139,4
Konińskie	- 15,4	- 45,9	+ 30,5	92,8	61,8	132,1
Leszczyńskie	- 13,7	- 48,6	+ 34,9	91,9	55,6	158,3
Piłskie	- 23,1	- 57,6	+ 34,5	+ 88,6	59,8	158,7
Poznańskie	- 47,4	- 197,1	+ 149,7	92,1	54,1	188,7

Źródło: obliczenia własne na podstawie danych GUS

Bardzo duże są różnice w skali bezrobocia, jeżeli to zjawisko badamy na poziomie mniejszych jednostek przestrzennych - rejonów bezrobocia lub gmin. W przekroju gmin /rycina 5/ zróżnicowanie stopy bezrobocia na koniec kwartału br. wynosiło jak jeden do czterech. Gminy o najmniejszej stopie bezrobocia poniżej 50% średniej krajowej znajdują się tylko w woj. poznańskim - koncentrując się wokół Poznania tworzą praktycznie zasięg przestrzenny aglomeracji Poznańskiej. Odchodząc promieniście od aglomeracji na północ i południowy-wschód obraz przestrzenny skali bezrobocia staje się coraz bardziej dramatyczny. Generalizując, można powiedzieć: im większe peryferie regionu Wielkopolski, tym większy problem z bezrobociem. Najtragiczniejsza sytuacja występuje w północnej części woj. piłskiego, gdzie w niektórych gminach na granicy woj. koszalińskiego stopa bezrobocia osiąga wielkości dwukrotnie większe od średniej krajowej np. Człopa - 31,3%, Tuczo - 25,8%, Okonek - 27,2%, Mirosławiec - 25,4%, Jastrowie - 25,6%.



Ryc. 3. Dynamika bezrobocia w Wielkopolsce  
 + kaliskie ◇ konińskie Δ leszczyńskie x piłskie ▽ poznańskie



Ryc. 4. Kształtowanie się stopy bezrobocia w Wielkopolsce

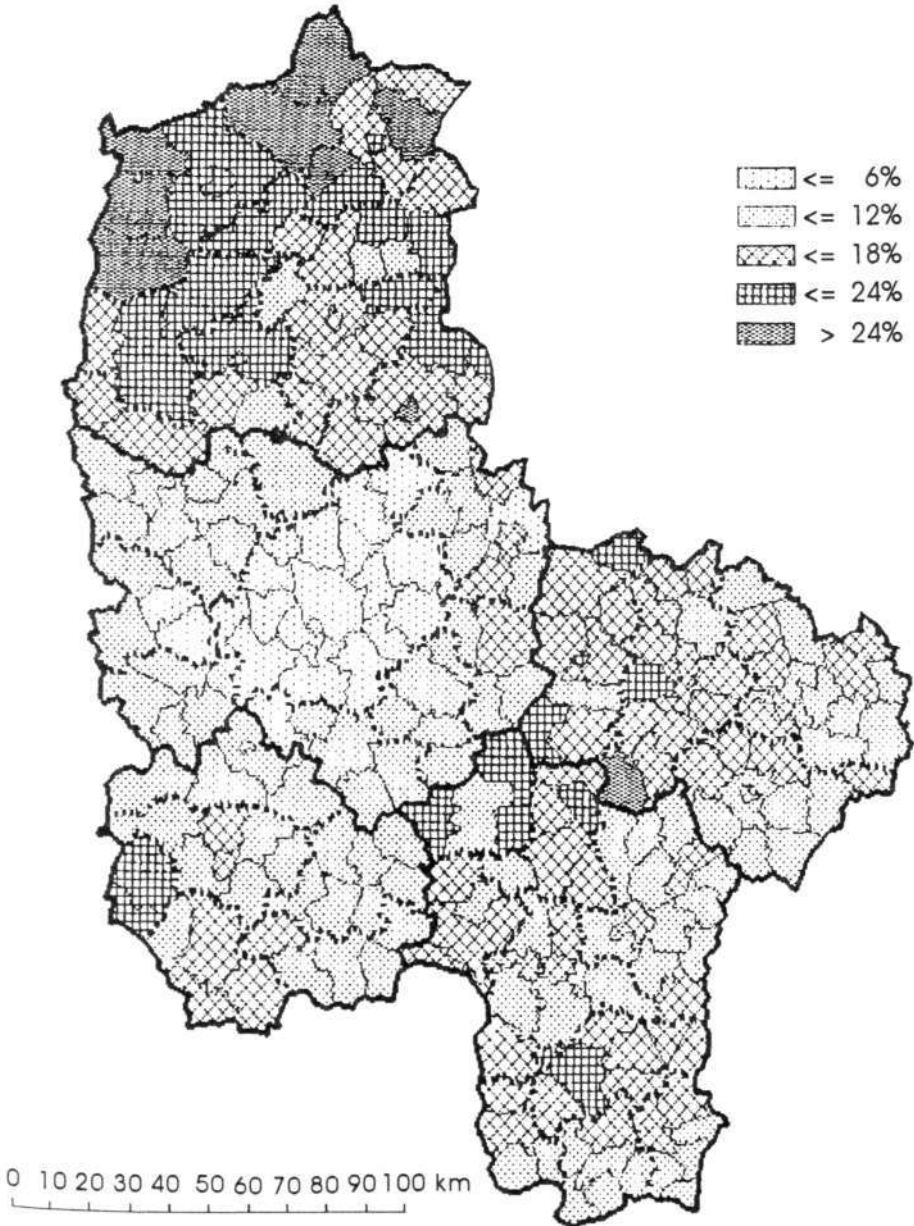
□ Polska + kaliskie ◇ konińskie △ leszczyńskie, x pilskie, ▽ poznańskie

Drugim peryferyjnym regionem o trudnej sytuacji jest południowo-zachodnia część woj. leszczyńskiego - rejon Góra, Wschowa czyli obszary należące niegdyś do Dolnego Śląska i nadal stanowiące rynek pracy dla tego regionu /dla Głogowa/. Dużą stopą bezrobocia charakteryzują się też gminy woj. kaliskiego — rejon Ostrzeszowa.

Bardziej szczegółową charakterystyką zróżnicowania problemu bezrobocia w Wielkopolsce, ale zgeneralizowaną do układu przestrzennego rejonów pokazuje tabela 21 i dwie następane mapki.

Na podstawie różnic przestrzennych w zakresie dynamiki i stopy bezrobocia, okresu bycia bez pracy oraz szansy jej ponownego znalezienia można na obszarze Wielkopolski wyróżnić następujące obszary problemowe:

- rejon Trzcianki, Wałcza, Złotowa oraz Wągrowca w woj. pilskim. W wymienionych rejonach jest przeszło 23 tys osób pozostających bez pracy /czyli na 100 czynnych zawodowo przeszło 20-tu nie pracuje/, gdzie nie ma żadnej możliwości znalezienia jakiegokolwiek pracy - np. w Wałczu i Wągrowcu, na koniec czerwca tamtejsze zakłady nie potrzebowały żadnego pracownika. Są rejonami chronicznego już bezrobocia: szczególnie Trzcianka i Wałcz, gdzie ponad 40% bezrobotnych nie pracuje już ponad rok. Są to obszary, gdzie jednymi z największych "producentów" tej rzeszy bezrobotnych są upadające miejscowe Państwowe Gospodarstwa Rolne - jak na przykład rejon Wałcza, w którym przeszło 25% bezrobotnych to byli pracownicy PGR-ów.
- rejon Wschowy w połud.-zachodniej części woj. leszczyńskiego. Tworzą go bezrobotni, którzy poprzednio w większości jeździli do pracy do Głogowa a obecnie są od przeszło roku bez pracy /przeszło 50% ogółu bezrobotnych/ i nie mają szans na znalezienie pracy na lokalnym rynku /wskaźnik 171 bezrobotnych na 1 wolne miejsce pracy/.
- rejon Ostrzeszowa w województwie kaliskim. W tym rejonie przez ostatnie półtora roku liczba bezrobotnych wzrosła trzykrotnie, głównie na skutek załamania się produkcji w zakładach powiązanych z rynkiem



Ryc 5. Stopa bezrobocia wg gmin (w %) (stan 30.06.92)

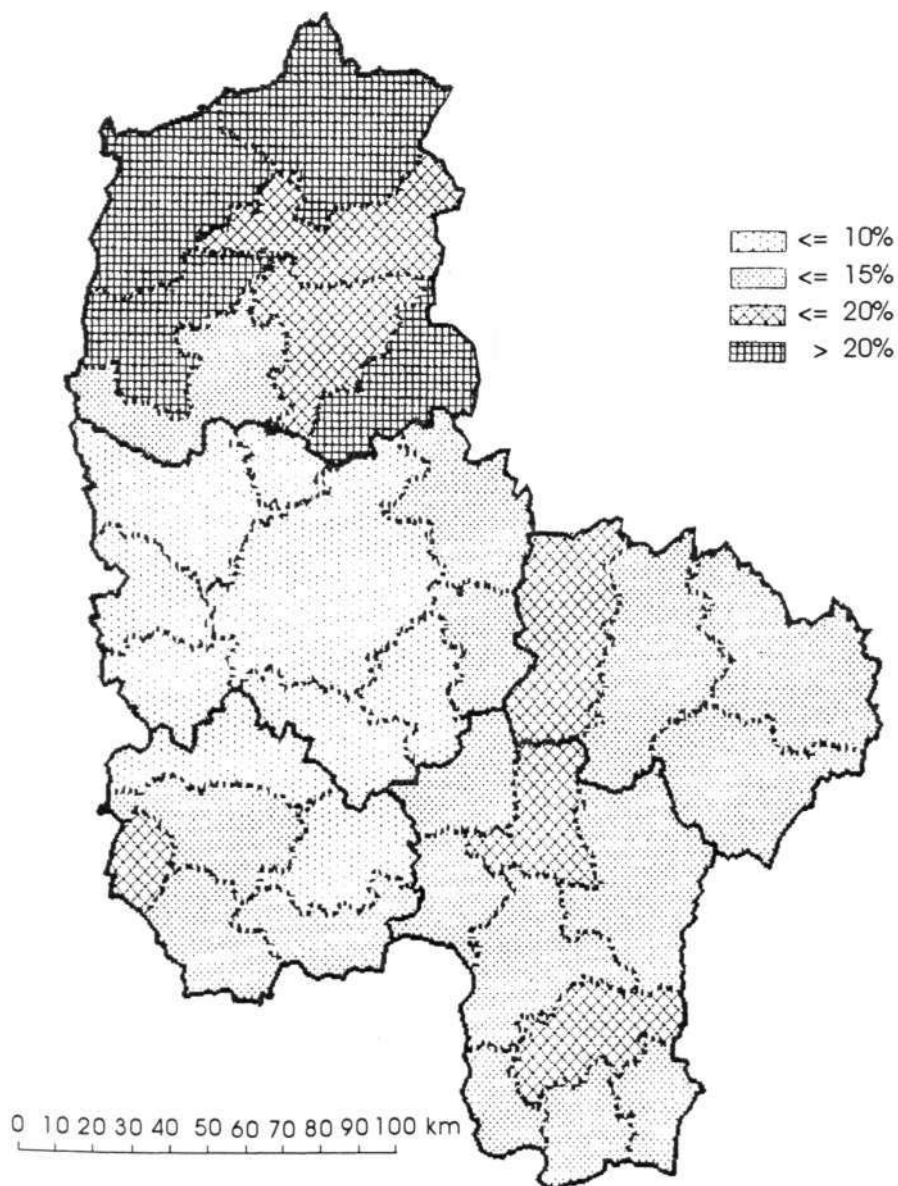
**Bezrobocie w Wielkopolsce wg rejonów zatrudnienia  
wg stanu na 31.07.92**

Województwo Rejon	Liczba bezrobotnych	Dynamika bezrobotnych w %% 31.07.92 31.12.90	Stan bezrobocia w %	Bezrobotni pozostający bez pracy ponad 1 rok do ogółu w %	Liczba bezrobotnych na 1 miejsce pracy 30.06.92
1	2	3	4	5	6
<b>Kaliskie</b>	49 238	191,2	13,5	44,9	128
Jarocin	4 535	170,2	14,7	43,6	170
Kalisz	14 673	185,1	14,7	47,0	112
Krotoszyn	4 487	171,4	14,5	45,2	608
Kępno	2 686	263,8	11,2	42,9	91
Syców	1 738	230,3	13,0	41,0	34
Wieruszów	2 788	207,9	14,0	49,5	87
Ostrów Wlkp.	8 807	163,5	13,3	37,4	174
Ostrzeszów	4 786	308,6	18,2	47,6	162
Pleszew	4 738	100,4	16,5	50,0	176
<b>Konińskie</b>	39 375	156,9	13,5	39,6	44
Konin	11 733	128,3	13,8	42,0	42
Koło	7 810	183,5	13,4	34,8	-
Słupca	6 219	193,4	16,6	45,9	47
Turek	6 613	164,5	13,8	35,3	31
<b>Leszczyńskie</b>	20 959	222,8	11,3	42,8	33
Gostyń	3 059	207,1	9,1	35,7	22
Góra	2 488	200,5	14,1	43,8	119
Kościan	2 915	281,1	8,3	25,1	15
Leszno	6 531	215,1	14,3	48,1	122
Rawicz	3 453	209,8	11,7	25,1	48
Wschowa	2 513	259,3	19,5	51,0	171
<b>Pilskie</b>	41 023	252,8	18,1	39,4	191
Chodzież	4 404	218,3	16,1	40,8	45
Czarnków	4 023	218,2	14,7	37,8	73
Piła	9 183	-	16,9	47,9	706
Trzcianka	4 439	255,9	22,0	45,6	101
Wąlcz	5 745	255,8	23,5	41,9	-
Wągrowiec	6 200	273,6	21,3	31,4	-
Złotów	7 029	294,5	23,5	29,2	1404
<b>Poznańskie</b>	41 026	193,5	6,6	35,0	33
Gniezno	7 248	196,1	14,4	37,0	51
Grodzisk	1 957	210,4	9,2	46,6	76
Nowy Tomyśl	1 663	227,2	7,0	27,5	9
Oborniki	1 057	400,4	8,2	39,8	98
Poznań	17 270	169,3	4,7	31,6	26
Szamotuły	3 511	252,2	9,9	40,8	94
Śrem	2 413	226,8	8,4	27,1	27
Środa	2 135	190,6	9,1	40,5	77
Września	3 772	209,0	13,1	39,8	62

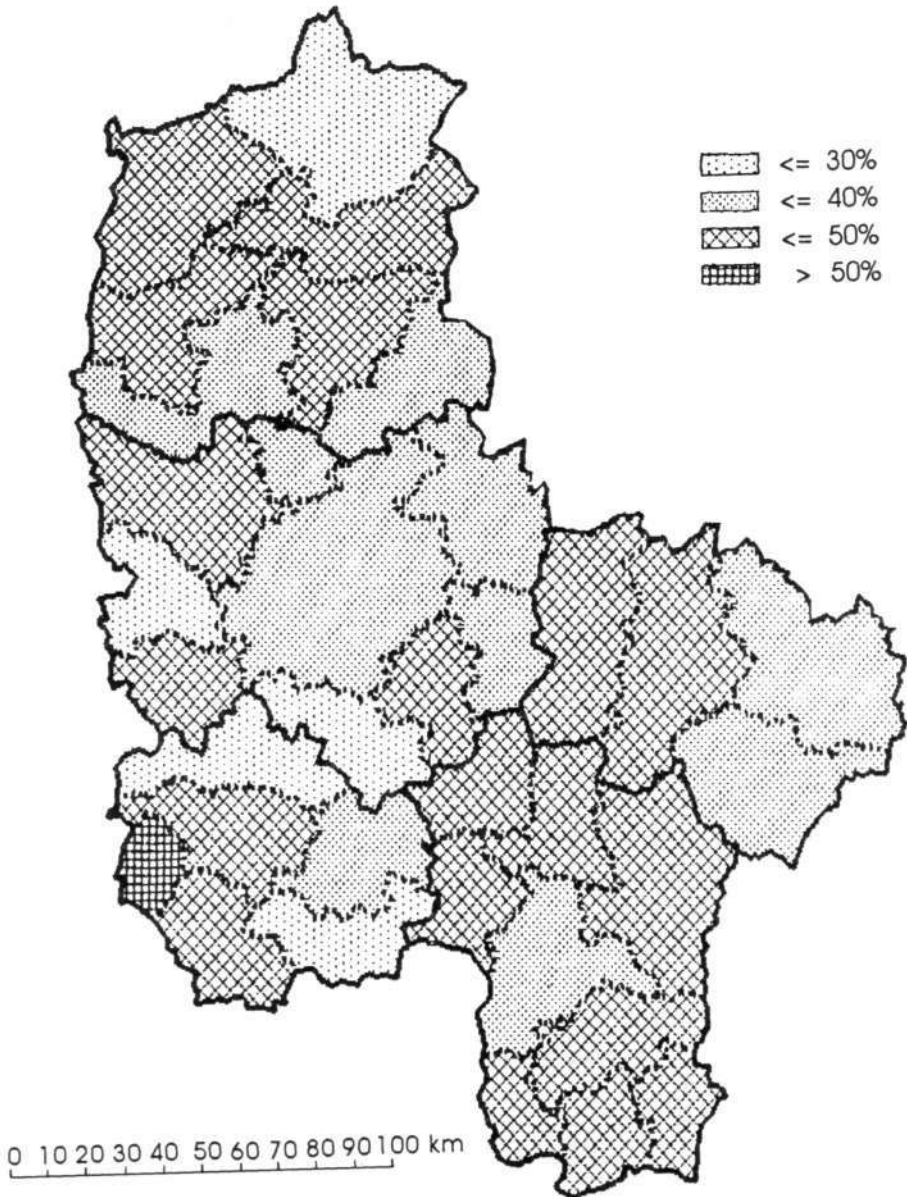
Źródło: Dane Wojewódzkiego Biura Pracy i obliczenia własne.

Uwaga: Stopa bezrobocia wyliczona na podstawie ludności zawodowo-czynnej wg NSP-1988.





Ryc. 6. Stopa bezrobocia wg rejonów (w %) (stan 31.07.92)



Ryc. 7. Bezrobotni pozostający bez pracy ponad 1 rok w stosunku do ogółu bezrobotnych według rejonów ( w %) (stan 31.07.92)

radzieckim i eksportem usług budowlanych, a będących monopolistami jeśli chodzi o podaż pracy na tamtejszym lokalnym rynku pracy.

- **obszar leżący na styku trzech województw tzn.** poznańskiego, końskiego i kaliskiego. Są to rejony Gniezna, Wrześni, Słupcy, Jarocina i Pleszewa wzajemnie powiązane dojazdami do pracy, co powoduje, że upadek zakładu w jednym rejonie jest odczuwany przez wzrost bezrobocia w sąsiednim — zaraz w pierwszej kolejności są zwalniani dojeżdżający do pracy. Obszar o jednakowym poziomie bezrobocia - w granicach 14% - 16%, jako skutek słabej kondycji finansowej dużych zakładów państwowych o przestarzałej produkcji, nie sprostał konkurencji na rynku krajowym a tym bardziej na rynkach międzynarodowych, wymagającej więc restrukturyzacji.

## 9. Podsumowanie - obszary zagrożeń

Dokonany powyżej wybiórczy przegląd aktualnych problemów gospodarki Wielkopolski wynikających z przebiegających działań dostosowanych do procesu transformacji gospodarki kraju wykazał jej bardzo zróżnicowany stan i charakter oraz obraz przestrzenny. Jest to gospodarka, w której występują obszary dynamicznego rozwoju, znacznie wybiegające ponad wielkości średnie krajowe, jak i znamiona poważnego kryzysu.

Wizerunek gospodarki Wielkopolski tworzą obecnie: ogromna aktywność gospodarcza lokalnej przedsiębiorczości /zwłaszcza prywatnej/, spore pozytywne zmiany strukturalne i własnościowe, znaczna i widoczna działalność kapitału zagranicznego, szeroki rozwój instytucji rynkowych mających na celu wspieranie rozwoju miejscowego "small biznesu".

Natomiast zjawiska kryzysowe występujące w gospodarce Wielkopolski: to recesja gospodarcza w przemyśle, załamanie się finansów przedsiębiorstw, wzrost bezrobocia. Choć są też poważne i dramatyczne, nie mają w porównaniu do wielkości krajowych tak głębokiego charakteru. Wielkości czy wskaźniki kryzysowe są tu dużo lepsze aniżeli w innych regionach kraju. Bardzo skomplikowana jest szczególnie sytuacja w rolnictwie Wielkopolskim, które zawsze było przodujące w kraju ze względu na swoją wysoką towarowość. I teraz nowe warunki działania rolnictwa związane z procesem jego urynkwienia szczególnie uderżyły w duże wysoko towarowe gospodarstwa, zwłaszcza uspołecznione. Upadek wielu gospodarstw uspołecznionych wywołuje szereg problemów lokalnych w Wielkopolsce nie tylko o ekonomicznym charakterze. Ponadto trudną sytuację w rolnictwie pogłębiła nie notowana od lat susza, która w naszym regionie przybrała rozmiar klęski.

Uruchomione procesy dostosowawcze pogłębiły zróżnicowanie przestrzenne gospodarki, bardzo wzrosły dysproporcje międzyregionalne.

Nastąpiło wyraźne spolaryzowanie rozwoju w układzie przestrzennym. Z jednej strony ujawniły się w Wielkopolsce obszary o najwyższej aktywności gospodarczej przodujące w procesie transformacji - jak obszar aglomeracji poznańskiej /niskie bezrobocie, bardzo duże nasycenie podmiotami gospodarczymi/ czy północna część woj. leszczyńskiego. Z drugiej strony mamy

do czynienia z powstaniem szeregu regionów problemowych nie radzących sobie w nowych warunkach ustrojowych. Regiony te cechuje brak aktywności gospodarczej ze strony lokalnej przedsiębiorczości, która zagospodarowałaby siłę roboczą i majątek po upadających państwowych zakładach przemysłowych czy rolnych co w konsekwencji prowadzi do wysokiego, chronicznego bezrobocia. Regiony te generalnie położone są, jak pokazano uprzednio, peryferyjnie w Wielkopolsce w stosunku do regionu o najwyższej aktywności gospodarczej /rejon Wałcza, Złotowa w woj. pilskim/.

Regiony te, poprzez swoje funkcjonalne powiązania, mają zasięg lokalnego rynku pracy. Nasuwa się wniosek, że restrukturyzacja poszczególnych dziedzin gospodarki powinna być ukierunkowana na likwidację zagrożeń na tych lokalnych rynkach pracy - jako współczesnych obszarach problemowych naszego kraju. A identyfikacja i ciągła kompleksowa diagnoza tych regionów problemowych powinna być punktem wyjścia dla budowania dla nich programów restrukturyzacji.

#### WIELKOPOLSKA REGION IN CONDITIONS OF TRANSFORMATION - A DIAGNOSIS OF THE PRESENT ECONOMY

##### S u m m a r y

The purpose of the article is to present the state of economy of Wielkopolska region in the light of the present adjustment processes, as well as to show inter-regional differences and threats in various spheres of social life. Wielkopolska region is meant here to include the area of five provinces: Kalisz, Konin, Leszno, Piła and Poznań. It is connected with the availability of statistical data, which in the case of some phenomena make it possible to present them in a more precise way than if particular provinces were the point of reference.

The analysis refers to the period 1989 - 1992.