

Przyroda wokół szkoły i przedszkola – raport wstępny z badań pilotażowych obejmujących przedszkola i szkoły podstawowe w Poznaniu

Opracowanie:

Agnieszka Kozłowska, Renata Michalak

Afilacja: Wydział Studiów Edukacyjnych

Uniwersytet im. Adama Mickiewicza w Poznaniu

Współpraca: Wydział Oświaty, Urząd Miasta, Poznań

Poznań, 2024

Wszelkie prawa zastrzeżone

Sposób cytowania: (Kozłowska & Michalak, 2024)

Kozłowska, A., & Michalak, R. (2024). Przyroda wokół szkoły i przedszkola – raport wstępny z badań pilotażowych obejmujących przedszkola i szkoły podstawowe w Poznaniu (pp. 1–13).

Uniwersytet im. Adama Mickiewicza w Poznaniu.

Przyroda wokół szkoły – raport wstępny z badań pilotażowych

Miasto: Poznań

Teren otaczający budynek szkolny może pełnić wiele funkcji, od estetycznych, przez rekreacyjne, terapeutyczne, użytkowe (np. ogrody warzywne), aż po edukacyjne. Potencjał edukacyjny tych terenów zależy od wielu czynników, takich jak między innymi skład i zróżnicowanie gatunkowe, wyposażenie w infrastrukturę ogrodową o różnym przeznaczeniu, czy chęć korzystania z tych terenów przez uczniów i nauczycieli.

Poznanie głównych determinant wykorzystywania otoczenia szkoły do celów edukacyjnych wydaje się zabiegiem nie tylko interesującym ale i użytecznym. W związku z tym zespół naukowców reprezentujących 3 uniwersytety: Uniwersytet im. Adama Mickiewicza w Poznaniu, Uniwersytet Śląski w Katowicach i Uniwersytet Jagielloński w Krakowie, podjął się opracowania międzyuczelnianego projektu naukowego, którego celem jest rozpoznanie uwarunkowań potencjału edukacyjnego szkolnych ogrodów. W procedurze przygotowywania projektu przewidziano badania pilotażowe, którymi, dzięki uprzejmości Wydziałowych Urzędów Oświaty, objęto przedszkola i szkoły podstawowe z Krakowa, Katowic i Poznania.

Poniższy raport przedstawia wstępne wyniki badania dla miasta Poznań.

1. Udział placówek w badaniu

Kwestionariusz ankiety został wysłany do wszystkich szkół podstawowych i przedszkoli prowadzonych przez miasto Poznań. Zwrotność odpowiedzi przedstawia Tab. 1.

Tab. 1. Udział szkół i przedszkoli w badaniu – miasto Poznań

Rodzaj placówki	Liczba placówek w Poznaniu*	Liczba odpowiedzi	% odpowiedzi
Przedszkole	123	97	78,9
Szkoła podstawowa	87	66	75,9

*Dane zaczerpnięte z bazy RSPO (Rejestr Szkół i Placówek Oświatowych <https://rspo.gov.pl/>).

Źródło: Opracowanie własne

2. Wyniki badań dla szkół podstawowych

2.1. Zieleń wokół szkoły

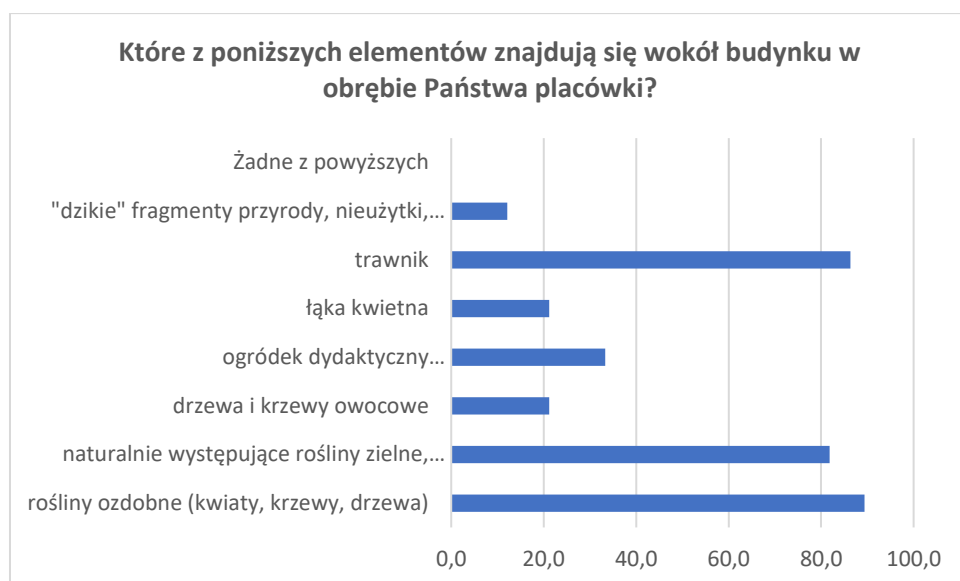
Większość szkół, które wzięły udział w badaniu, na swoich posesjach ma: trawnik (86,4%), rośliny ozdobne (89,4%) oraz naturalnie rosnące rośliny zielne, drzewa i krzewy (81,8%). Co trzecia szkoła (33,3%) prowadzi ogródek dydaktyczny ziołowy lub warzywny. Jedna piąta szkół (21,2%) może pochwalić się łąką kwiatną. Tyle samo na szkolnym terenie ma posadzonych drzew i krzewów owocowych.

Tab. 2. Szczegółowy rozkład odpowiedzi na pytanie: „Które z poniższych elementów znajdują się wokół budynku w obrębie Państwa placówki (można zaznaczyć kilka odpowiedzi)?”.

Elementy występujące wokół budynku	N	%
rośliny ozdobne (kwiaty, krzewy, drzewa)	59	89,4
naturalnie występujące rośliny zielne, drzewa i krzewy	54	81,8
drzewa i krzewy owocowe	14	21,2
ogródek dydaktyczny ziołowy/warzywny/kwietny	22	33,3
łąka kwietna	14	21,2
Trawnik	57	86,4
"dzikie" fragmenty przyrody, nieużytki, mało zmienione przez człowieka	8	12,1
żadne z powyższych	0	0,0

Źródło: Badania własne.

N=66



Rys. 1. Zielen wokół szkoły.

2.2. Infrastruktura szkolnych ogrodów

Najbardziej powszechnym wyposażeniem przyszkolnego terenu są ławki (90,9%) oraz przyrządy do zabawy, jak huśtawka i zjeżdżalnia (89,4%). Ponad połowa szkół (53%) ma budki dla ptaków, a ponad jedna trzecia (34,8%) domki dla owadów. Ponad jedna trzecia szkół (34,8%) posiada infrastrukturę do zabaw edukacyjnych, nieco mniej (25,8%) tablice informacyjne i kącik tematyczny do zajęć opartych na badaniu (19,7%). Nieliczne szkoły (6,1%) mogą pochwalić się ścieżką sensoryczną. Za to spory odsetek szkół stosuje w praktyce

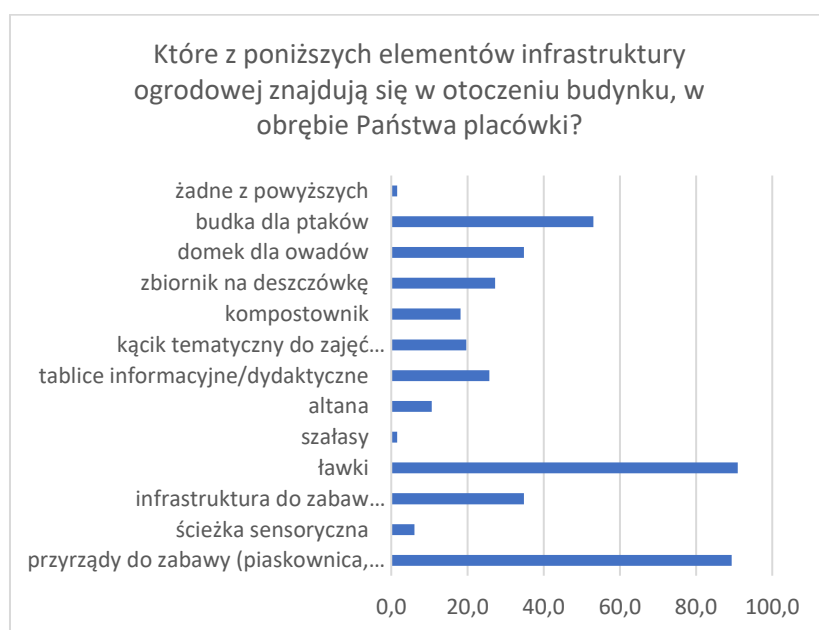
zasady ekologii i daje przykład instalując w swoim ogrodzie zbiornik na deszczówkę (27,3%) i kompostownik (18,2%).

Tab. 3. Szczegółowy rozkład odpowiedzi na pytanie: „Które z poniższych elementów infrastruktury ogrodowej znajdują się wokół budynku, w obrębie Państwa placówki (można zaznaczyć kilka odpowiedzi)?”

Elementy infrastruktury ogrodowej	N	%
przyrządy do zabawy (piaskownica, drabinka, zjeżdżalnia, huśtawka, itp.)	59	89,4
ścieżka sensoryczna	4	6,1
infrastruktura do zabaw edukacyjnych	23	34,8
ławki	60	90,9
szałasy	1	1,5
altana	7	10,6
tablice informacyjne/dydaktyczne	17	25,8
kącik tematyczny do zajęć opartych na badaniu, np. stacja pogodowa	13	19,7
kompostownik	12	18,2
zbiornik na deszczówkę	18	27,3
domek dla owadów	23	34,8
budka dla ptaków	35	53,0
żadne z powyższych	1	1,5

Źródło: badania własne

N=66



Rys. 2. Infrastruktura w szkolnych ogrodach.

2.3. Kompleks przyrodniczy w pobliżu szkoły

Prawie jedna czwarta (23%) szkół biorących udział w badaniu, nie ma w najbliższym sąsiedztwie większego kompleksu przyrodniczego. Pozostałe szkoły mają blisko park miejski, las, rzekę, stawy lub naturalne krajobrazy.

2.4. Częstotliwość zajęć outdoorowych organizowanych na poszczególnych przedmiotach szkolnych

W opinii dyrektorów szkół, w odniesieniu do zajęć outdoorowych prowadzonych w obrębie terenu należącego do szkoły, najbardziej aktywni są nauczyciele klas I-III, przedmiotów przyrodniczych, oraz, nieco rzadziej - artystycznych. Suma kategorii „bardzo często” i „często” wynosi dla nich, odpowiednio, 84,8%, 65,2% oraz 34,8%. Z kolei najwięcej odpowiedzi w kategorii „rzadko” i „nigdy”, zebrali nauczyciele przedmiotów społecznych, humanistycznych i ścisłych. Sumy wskazań dla tych kategorii wynoszą, odpowiednio, 56,1%, 54,6% i 50%.

Tab. 4a. Rozkład szczegółowy odpowiedzi na pytanie: „Jak często nauczyciele Państwa placówki prowadzą zajęcia na zewnątrz budynku, w obrębie terenu szkoły?” (liczby bezwzględne).

grupy przedmiotów	bardzo często	często	rzadko	nigdy	trudno powiedzieć	
I-III	21	35	3	1	6	66
przyrodnicze	11	32	14	0	9	66
ścisłe	1	8	29	4	24	66
społeczne	1	8	30	7	20	66
humanistyczne	1	7	31	5	22	66
artystyczne	2	21	25	3	15	66
inne	12	8	12	11	23	66

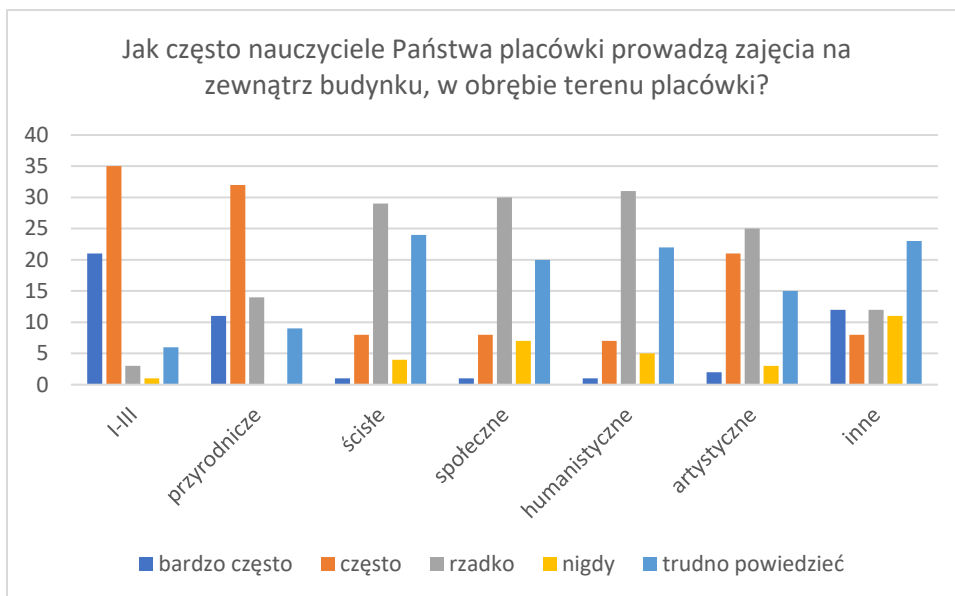
Źródło: badania własne.

N=66

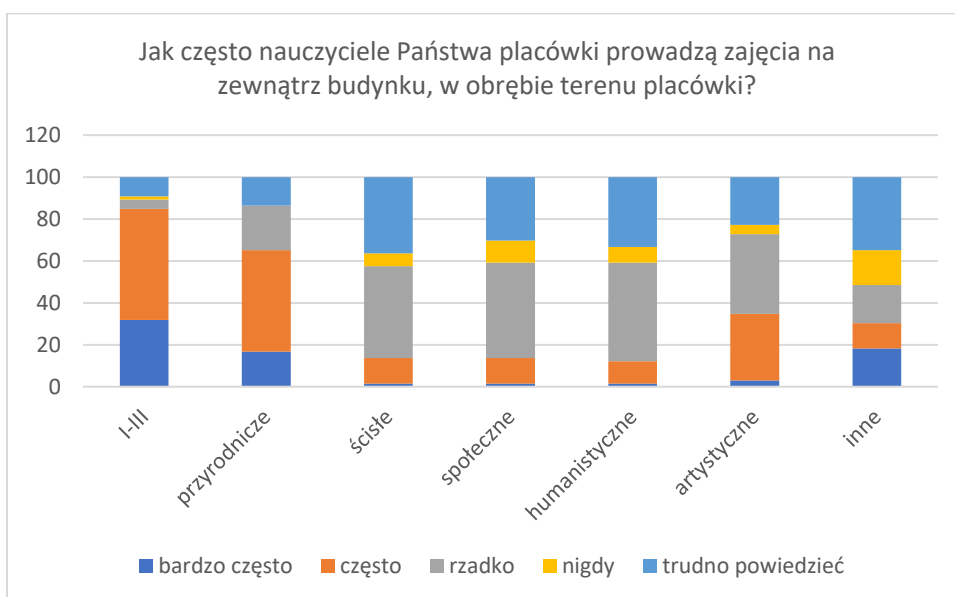
Tab. 4b. Szczegółowy rozkład odpowiedzi na pytania: „Jak często nauczyciele Państwa placówki prowadzą zajęcia na zewnątrz budynku, w obrębie terenu szkoły?” (% odpowiedzi).

grupy przedmiotów	bardzo często	często	rzadko	nigdy	trudno powiedzieć	
I-III	31,8	53	4,5	1,5	9,1	99,9
przyrodnicze	16,7	48,5	21,2	0	13,6	100
ścisłe	1,5	12,1	43,9	6,1	36,4	100
społeczne	1,5	12,1	45,5	10,6	30,3	100
humanistyczne	1,5	10,6	47	7,6	33,3	100
artystyczne	3	31,8	37,9	4,5	22,7	99,9
inne	18,2	12,1	18,2	16,7	34,8	100

N=66



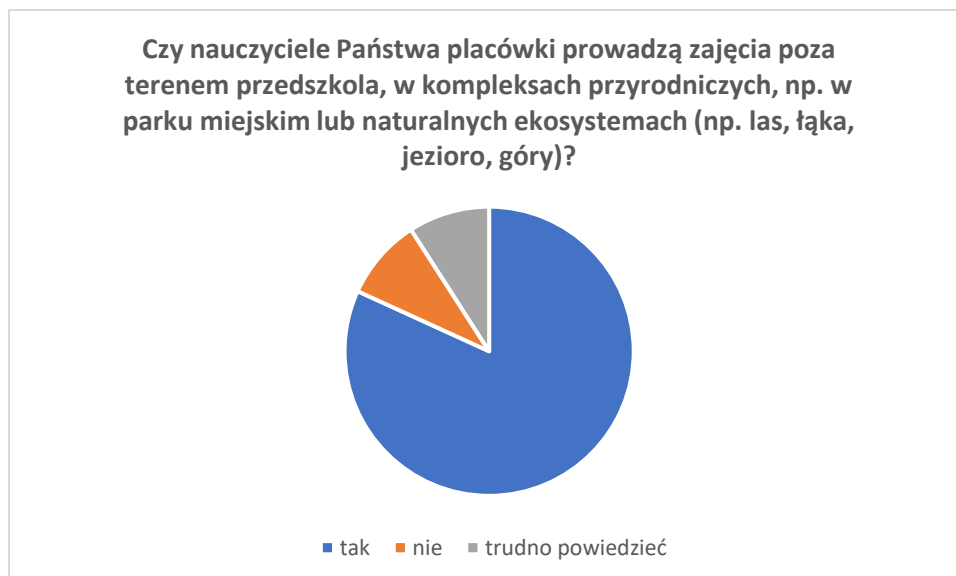
Rys. 3a. Częstość prowadzenia zajęć przez nauczycieli szkół podstawowych w Poznaniu według grup przedmiotowych (liczby bezwzględne).



Rys. 3b. Częstość prowadzenia zajęć przez nauczycieli szkół podstawowych w Poznaniu według grup przedmiotowych (% odpowiedzi).

2.5. Wycieczki dydaktyczne

W zdecydowanej większości szkół, uczniowie mają okazję doświadczać zajęć realizowanych poza szkołą, w miejskich kompleksach przyrodniczych lub naturalnych ekosystemach. Tylko 9,1% szkół zgłosiło, że tego nie robi. Tyle samo nie potrafiło odpowiedzieć jednoznacznie na to pytanie.



Rys. 4. Prowadzenie zajęć poza szkołą w parkach miejskich lub naturalnych kompleksach przyrodniczych.

2.5. Komentarze

W swobodnych wypowiedziach respondenci (z opcji tej skorzystało 25% respondentów), wyrażali otwartość wobec projektów zagospodarowania przyszkolnej przestrzeni. Niektórzy pisali, że aktualnie podejmują takie działania lub że aplikowali o fundusze na ten cel, lub że chcieliby to zrobić, np. "Chcielibyśmy zainstalować stację meteorologiczną". Szkoły ze śródmieścia wskazywały na ograniczone możliwości korzystania z zieleni, zauważając, że rewitalizacja terenu przyszkolnego oraz nasadzenia stworzyłyby zieloną enklawę, której bardzo brakuje.

Niektórzy respondenci zgłosili, nieuwjęte w ankiecie elementy występujące na terenie wokół szkoły, np. siłownię na świeżym powietrzu, współpracę z naukowcami – przyrodnikami (ochrona siedlisk ptaków).

2.6. Szkoły podstawowe - Podsumowanie

W przedstawionym badaniu wykazano, że poznańskie szkoły są bardzo zróżnicowane pod względem struktury i wyposażenia przyszkolnych terenów do celów edukacyjnych. Niektóre szkoły mają zagospodarowane i przemyślane ogrody dla realizacji celów dydaktycznych. Badani respondenci zauważają potrzebę takich działań, planują ww. działania lub są w trakcie ich realizacji. Przyszkolne tereny najczęściej wykorzystują nauczyciele klas I-III i przedmiotów przyrodniczych; potencjał tej przestrzeni choć rzadziej, jest wykorzystywany także na zajęcia związanych ze sztuką. Większość szkół (ponad 80%) ma w odległości kilkuset metrów kompleksy przyrodnicze, które mogą stanowić dodatkową przestrzeń edukacyjną. Niestety mniej niż połowa korzysta z nich w celach dydaktycznych.

Dane empiryczne wskazują celowość podjęcia bardziej szczegółowych i pogłębionych badań potencjału przyszkolnych terenów oraz barier w korzystaniu z nich przez nauczycieli różnych przedmiotów szkolnych.

3. Wyniki badań dla przedszkoli

3.1. Zieleń wokół przedszkola

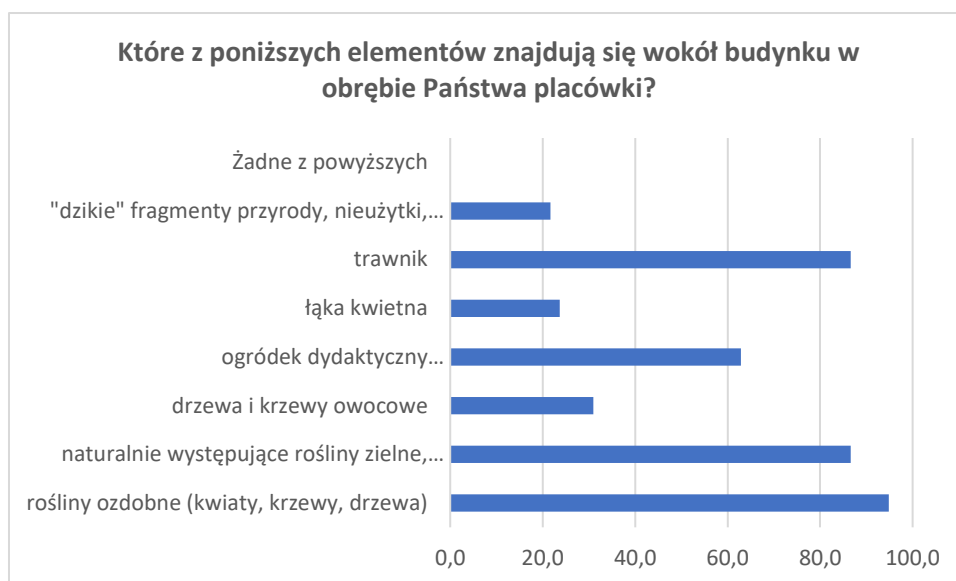
Większość przedszkoli, które wzięły udział w badaniu pilotażowym, na swoich posesjach ma: trawnik (86,6%), rośliny ozdobne (94,8%) oraz naturalnie rosnące rośliny zielne, drzewa i krzewy (86,6%). Prawie dwie trzecie przedszkoli (62,9%) prowadzi ogródek dydaktyczny ziołowy lub warzywny. Niemal co trzecie przedszkole (30,9%) ma drzewa i krzewy owocowe, a niemal co czwarte (23,7%) może pochwalić się łąką kwietną.

Tab. 5. Szczegółowy rozkład odpowiedzi na pytanie: „Które z poniższych elementów znajdują się wokół budynku w obrębie Państwa placówki (można zaznaczyć kilka odpowiedzi)?”.

Elementy występujące na terenie wokół przedszkola	N	%
rośliny ozdobne (kwiaty, krzewy, drzewa)	92	94,8
naturalnie występujące rośliny zielne, drzewa i krzewy	84	86,6
drzewa i krzewy owocowe	30	30,9
ogródek dydaktyczny ziołowy/warzywny/kwietny	61	62,9
łąka kwietna	23	23,7
trawnik	84	86,6
"dzikie" fragmenty przyrody, nieużytki, mało zmienione przez człowieka	21	21,6
żadne z powyższych	0	0,0

Źródło: Badania własne.

N=97



Rys. 5. Zielen wokół przedszkola.

3.2. Infrastruktura przedszkolnych ogrodów

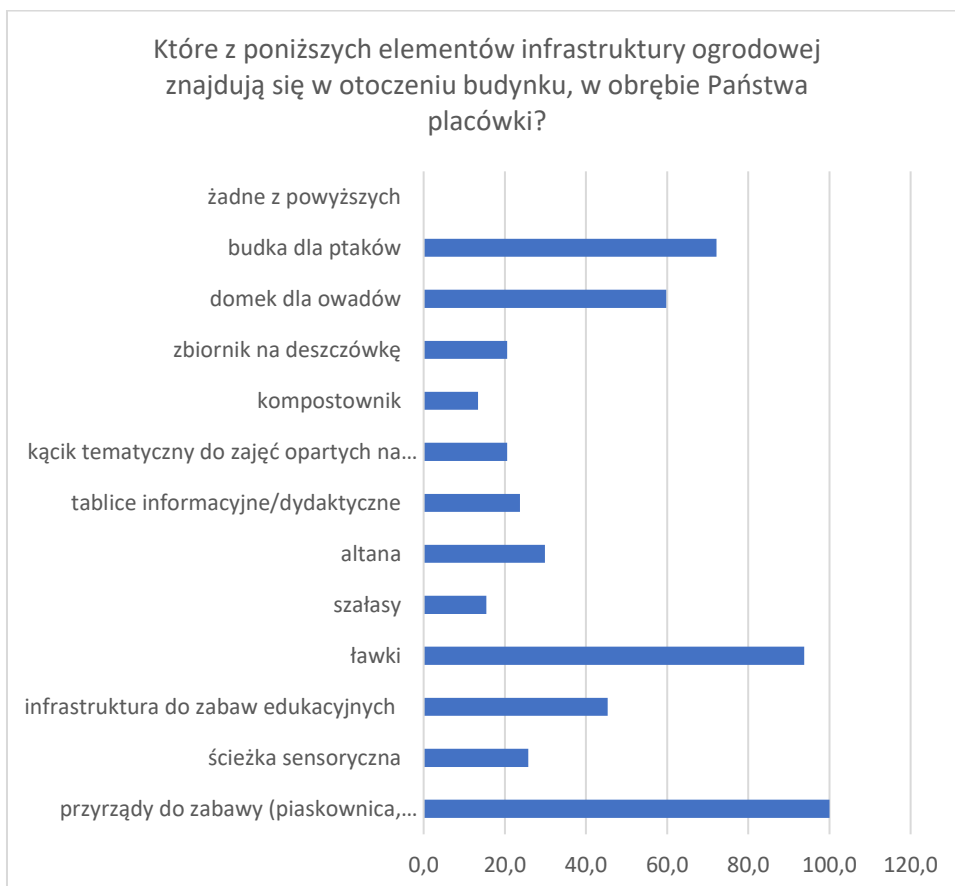
Najbardziej powszechnym wyposażeniem terenu wokół budynku przedszkola są przyrządy do zabawy, jak huśtawka i zjeżdżalnia (100%) oraz ławki (93,8%). Prawie trzy czwarte placówek (72,2%) ma budki dla ptaków, a prawie dwie trzecie (59,8%) domki dla owadów. Nieco mniej niż połowa (45,7%) przedszkoli posiada infrastrukturę do zabaw edukacyjnych, prawie jedna trzecia (29,9%) ma altanę, a jedna czwarta (25,8%) ścieżkę sensoryczną. Podobny odsetek (23,7%) ma tablice informacyjne. Nieco mniej (20,6%) posiada kącik tematyczny do zajęć opartych na badaniu. Aż 15 przedszkoli ma na swoim terenie szalasy (15,5%). Spory odsetek przedszkoli stosuje w praktyce zasady ekologii i daje tego przykład instalując w swoim ogrodzie zbiornik na deszczówkę (20,6%) i kompostownik (13,4%).

Tab. 6. Szczegółowy rozkład odpowiedzi na pytanie: „Które z poniższych elementów infrastruktury ogrodowej znajdują się wokół budynku, w obrębie Państwa placówki (można zaznaczyć kilka odpowiedzi)?”.

Elementy infrastruktury ogrodowej	N	%
przyrządy do zabawy (piaskownica, drabinka, zjeżdżalnia, huśtawka, itp.)	97	100,0
ścieżka sensoryczna	25	25,8
infrastruktura do zabaw edukacyjnych	44	45,4
ławki	91	93,8
szalasy	15	15,5
altana	29	29,9
tablice informacyjne/dydaktyczne	23	23,7
kącik tematyczny do zajęć opartych na badaniu, np. stacja pogodowa	20	20,6

kompostownik	13	13,4
zbiornik na deszczówkę	20	20,6
domек dla owadów	58	59,8
budka dla ptaków	70	72,2
żadne z powyższych	0	0,0

N=97



Rys. 6. Infrastruktura w ogrodach przedszkolnych.

3.3. Kompleks przyrodniczy w pobliżu przedszkola

Jedna piąta (20,6%) przedszkoli biorących udział w badaniu, nie ma w najbliższym sąsiedztwie większego kompleksu przyrodniczego. Pozostałe przedszkola mają blisko park miejski, las, rzekę, stawy lub naturalne krajobrazy.

3.4. Częstotliwość zajęć outdoorowych w przedszkolach w zależności od pory roku

W przeciwieństwie do nauczycieli szkół podstawowych, nauczyciele przedszkoli korzystają z ogrodu przez cały rok. Najczęściej wiosną (bardzo często – 63,9%, często – 30,9%) i latem (bardzo często - 74,2%, często – 17,5%), nieco rzadziej jesienią (bardzo często – 36,1%, często

– 52,6%). Co pozytywnego dzieci w przedszkolach wychodzą na zewnątrz także zimą (bardzo często – 14,4%, często – 41,2%).

Tab. 7a. Szczegółowy rozkład odpowiedzi na pytanie: Jak często nauczyciele Państwa placówki prowadzą zajęcia na zewnątrz budynku, w obrębie terenu placówki?

Pora roku	częstotliwość				
	bardzo często	często	rzadko	nigdy	trudno powiedzieć
jesień	35	51	8	0	3
zima	14	40	34	0	9
wiosna	62	30	4	0	1
lato	72	17	6	0	2

Źródło: Badania własne.

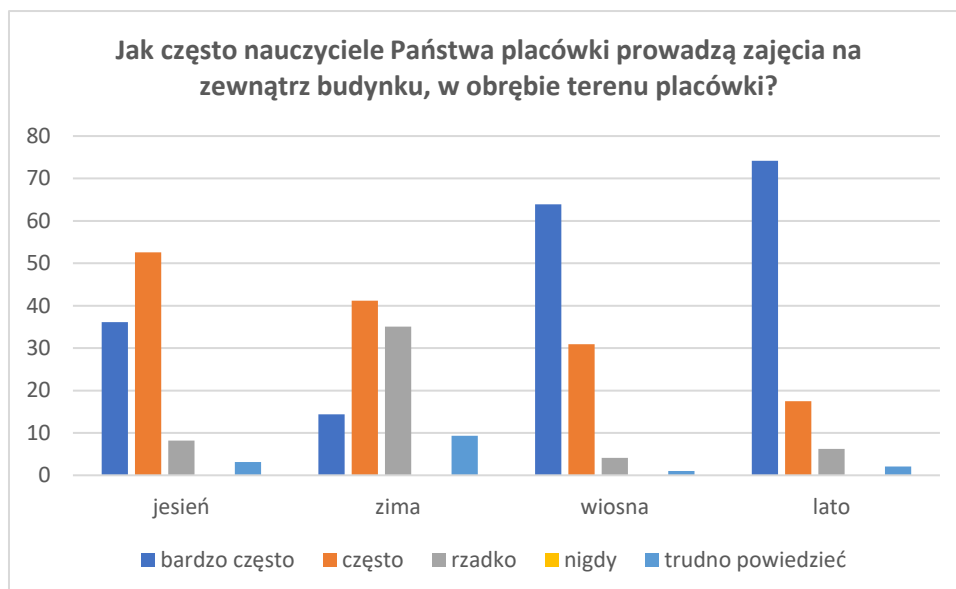
N=97

Tab. 7a. Zestawienie częstości odpowiedzi (%) na pytanie: Jak często nauczyciele Państwa placówki prowadzą zajęcia na zewnątrz budynku, w obrębie terenu placówki?

Pora roku	bardzo często	często	rzadko	nigdy	trudno powiedzieć
jesień	36,1	52,6	8,2	0	3,1
zima	14,4	41,2	35,1	0	9,3
wiosna	63,9	30,9	4,1	0	1
lato	74,2	17,5	6,2	0	2,1

Źródło: badania własne.

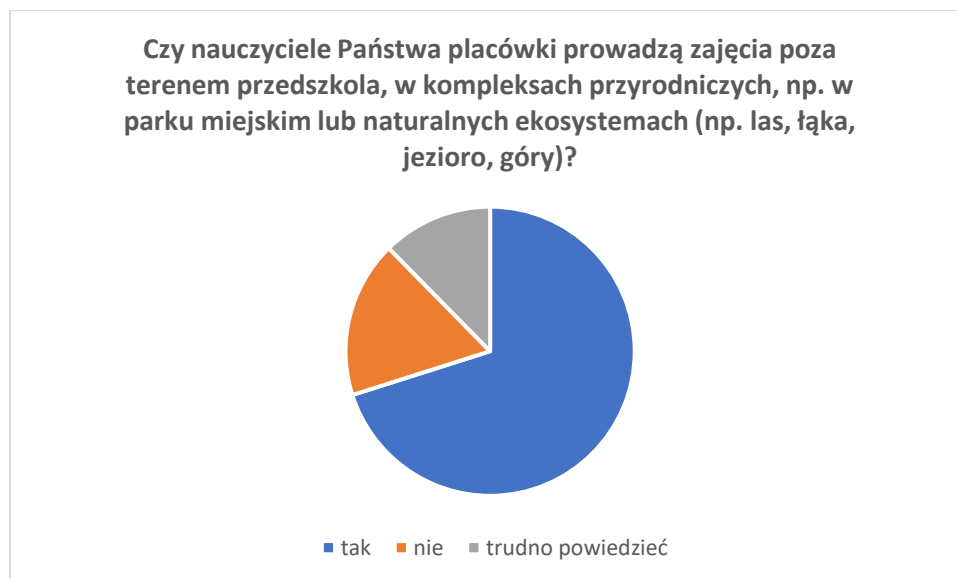
N=97



Rys. 7. Częstość korzystania z przedszkolnego ogrodu w zależności od pory roku.

3.5. Wycieczki dydaktyczne

W większości przedszkoli, dzieci mają okazję doświadczać zajęć realizowanych poza przedszkolem, w miejskich kompleksach przyrodniczych lub naturalnych ekosystemach. Tylko 17,5% dyrektorów zgłosiło, że w ich przedszkolach tego się nie praktykuje. Nieco mniej (12,5%), nie potrafiło odpowiedzieć jednoznacznie na to pytanie. Wciąż jednak 70% placówek organizuje wyjścia poza swój teren.



3.6. Komentarze

W swobodnych wypowiedziach respondenci (z opcji tej skorzystało ok 20% respondentów), wyrażali otwartość wobec projektów zagospodarowania przedszkolnej przestrzeni; pojawiły się także nowe kategorie infrastruktury ogrodowej, jak: „zielone ściany” czy kuchnia błotna:

Posiadamy duży ogród wraz z mini boiskiem do gier. Przywiązujemy dużą wagę do zabaw na świeżym powietrzu. Mamy również ptasią stołówkę, kącik ziołowo-warzywny oraz od niedawna "Zielone ściany", które powstały w ramach Poznańskiego Budżetu Obywatelskiego.

Przedszkole posiada piękny, zielony ogród z różnorodną zielenią, z bogatym drzewostanem, górką, infrastrukturą, stolikami, kuchnią błotną, boiskiem trawiastym, terenem rekreacyjnym z kwiatami, skałką, krzewami owocowymi, ziołami. Ogród powierzchnia 5818 m².

Ale były także wypowiedzi, w których zgłaszano potrzeby, przede wszystkim, finansowe, związane z założeniem i utrzymaniem ogrodu:

Brakuje nam środków finansowych na utrzymanie terenu-ogrodka przedszkolnego na zadowalającym poziomie. Wymiana ziemi, założenie trawnika, nowe rośliny, dbanie o istniejące rośliny, odpowiednie nawożenie, prześwietlenie drzew, podlewanie ogrodu wymagają systematycznych nakładów finansowych. Budżet placówki jest skromny więc piękny ogród pozostaje w sferze luksusu.

2.7. Przedszkola - Podsumowanie

W przedstawionym badaniu wykazano, że poznańskie przedszkola są bardzo zróżnicowane pod względem struktury i wyposażenia ogrodów do celów edukacyjnych. Niektóre mają wspaniale zagospodarowany teren, stwarzający wiele możliwości do prowadzenia atrakcyjnych zajęć

edukacyjnych, inne, taki ogród mają w sferze planów lub marzeń. Przedszkolne ogrody wykorzystywane są cały rok, o wole częściej niż ogrody przy placówkach szkolnych. Większość przedszkoli (prawie 80%) ma w odległości kilkuset metrów kompleksy przyrodnicze, które mogą stanowić dodatkową przestrzeń edukacyjną. 70% respondentów deklaruje, że przedszkola korzystają z nich do celów dydaktycznych.

Wyniki badania pilotażowego, potwierdzają zasadność podjęcia dokładniejszych badań potencjału edukacyjnego przedszkolnych ogrodów w powiązaniu z potrzebami i przekonaniem nauczycieli edukacji przedszkolnej.