

Marzena Szmyt, Janusz Czebreszuk

Spółeczności Nizu Polskiego w III tys. przed Chr.: propozycja interpretacji relacji kulturowo-społecznych*

1. WPROWADZENIE

Niniejszy artykuł poświęcony jest wybranym aspektom procesów społeczno-kulturowych, jakie w III tys. przed Chr. zachodziły na Nizu Polskim, a w szczególności na Nizinie Wielkopolsko-Kujawskiej. Wykorzystując ogromny rozrost wiedzy źródłownawczej, jaki nastąpił w trakcie ostatnich 20 lat, w serii wcześniejszych prac przedstawiliśmy problematykę przeobrażeń na Nizu z perspektyw: chronologiczno-taksonomicznej (Czebreszuk, Szmyt 1998a; 1998b; 2000; 2001), osadniczej (Szmyt 2002; Czebreszuk, Szmyt 2008a; 2008b) i gospodarczej (Kośko, Szmyt 2004; Szmyt 2004a). Tym razem pragniemy skupić się na kwestiach społeczno-kulturowych, a mianowicie zarysować pewien fragment społecznej historii mieszkańców interesujących nas obszarów, który przypadał na pierwszą połowę III tys. przed Chr.

Z perspektywy historycznej był to czas powolnych, lecz doniosłych w skutkach zmian porządku społecznego: stopniowego przechodzenia z wzorców opartych na strukturach krewniaczych, o niewielkim stopniu zróżnicowania wewnętrznego, w kierunku organizacji o czytelnych znamionach stratyfikacji społecznej, uwzględniającej obok stosunków pokrewieństwa także i status jednostki (por. np. Czebreszuk 2001; Kadrow 2001; Müller (ed.) 2002). Ważny, jak sądzimy, aspekt tego procesu przedstawimy na przykładzie społeczności żyjących we wskazanym odcinku czasu, współczesnych sobie, lecz konsekwentnie posługujących się odrębnymi strukturami wyposażenia materialnego (kultury materialnej). Te ostatnie są identyfikowane przez archeologię jako dwie jednostki taksonomiczne:

kultura amfor kulistych (KAK) oraz kultura ceramiki sznurowej (KCSZ).

Przyjmujemy jako podstawowe założenie, że w odniesieniu do omawianego przez nas procesu zmian społecznych kultura materialna pełniła ważną i wieloraką rolę. Między innymi była wykorzystywana przez ludzi albo do manifestowania istotnych odrębności międzygrupowych, albo wręcz odwrotnie – do ich zacierania. W tym sensie była nader istotnym medium społecznym (a dokładniej: medium komunikacji społecznej), które podlegało nieustannej aktywizacji (por. Hodder 1995). Uważamy, że to właśnie owa wysoka społeczna ranga kultury materialnej była przyczyną długotrwałej odmienności jej struktur, które obecnie rozpoznajemy w postaci wspomnianych kultur archeologicznych. Uprawnione jest zatem posługiwanie się terminami „społeczności KAK” lub „społeczności KCSZ” dla określenia grup ludzkich, które posługiwały się pewnymi zestawami kultury materialnej, a także miały określone formy organizacji społecznej, gospodarczej i religijnej.

2. SPOŁECZNOŚCI KULTURY AMFOR KULISTYCH

Odwołamy się obecnie do wybranych kwestii dotyczących społeczności KAK zarówno w wymiarze ogólnym (tj. na całym obszarze objętym ich osadnictwem), jak i regionalnym (niżowym).

2.1. Zróżnicowanie kultury materialnej

Obserwacje dotyczące wyposażenia materialnego poświadczają, że zestaw źródeł ruchomych (wśród których zawsze dominuje ceramika), jakie są odnajdywane w grobach oraz na stanowiskach osadowych KAK, ma kilka wersji (standardów) regionalnych. Wyróżnić można w nich komponenty stałe i zmienne. Zmiennym elementem jest przede wszystkim ten zakres sfery symboliczno-komunikacyjnej, który jest zakodowany w postaci ornamentyki nanoszonej na gliniane naczynia. Dotyczy to zestawu wykorzystywanych elementów zdobniczych, form ich połączeń

* W literaturze przedmiotu od dawna funkcjonuje pogląd, że dzieje społeczeństw neolitycznych na ziemiach polskich można uporządkować w dwa zasadnicze, odmienne od siebie, nurty: wyżynny („starowyżynny”) i niżowy. Wiedza o kształcie pierwszego z nich jest w ogromnym stopniu zasługą Profesora Jana Machnika. Wyrazem naszej wdzięczności dla Wielce Szanownego Jubilata za inspiracje towarzyszące naszej drodze naukowej od lat studenckich jest poniższe studium dotyczące pewnych aspektów drugiego nurtu: niżowego.

oraz relacji do kształtu naczynia, tj. całej struktury ornamentyki (por. studia nad terytorialnym zróżnicowaniem cech zdobnictwa naczyń KAK: Wiślański 1966; Nosek 1967; Nortmann 1985; Szmyt 1999; Müller 2001). Oceniając dotychczasowe wyniki analiz taksonomicznych można stwierdzić, że zróżnicowanie przestrzenne ornamentyki (zwłaszcza między grupami terytorialnymi) zaznacza się silniej aniżeli jej diachroniczna zmienność w poszczególnych regionach. Jedną z konsekwencji tego stanu są trudności w tworzeniu regionalnych periodyzacji KAK. Ilustruje to np. długa chronologia faz rozwoju KAK na Kujawach, tj. w regionie o – paradoksalnie! – największej liczbie datowań radiowęglowych (Szmyt 1996; 2000).

Inny trop w badaniu międzyregionalnej zmienności KAK mogą wyznaczać obserwacje dotyczące wytwarzania i użytkowania narzędzi krzemiennych. W pierwszym rzędzie zarysowuje się zróżnicowanie ilościowe i jakościowe w wykorzystywaniu siekier krzemiennych, a na niektórych terenach częściowe zastępowanie tych narzędzi przez topory kamienne (np. *Nackenkammäxte*; Beier 1988).

Zapewne symboliczne znaczenie ma też zróżnicowanie wytworów kościanych, odkrywanych najczęściej w kontekstach funeralnych. W grupie środkowej są to np. płytki w kształcie litery T (Wiślański 1966; Nosek 1967), natomiast w grupie wschodniej – tzw. kłamry (Szmyt 1999). Podobnie ocenić można obecnie wyroby bursztynowe, spośród których szczególną rolę pełniły kolistе zawieszki/tarczki (Czebreszuk 2002a), jak też kolie złożone m.in. z paciorków rurkowatych oraz z otworem w kształcie litery V (Czebreszuk 2003c).

Nie mniej ważne są wspomniane wyżej komponenty stałe, do których należą m.in. pewne aspekty wytwórczości ceramicznej i krzemieniarskiej, jak np. technologia wykonania ceramiki (Szmyt 1996; 1999; Müller 2001) czy długotrwałe stosowanie szeregu form naczyń, a także „doraźność” osadowej wytwórczości krzemieniarskiej (por. np. Domańska, Kabaciński 2000).

2.2. Gospodarka i rytuał: społeczne i symboliczne znaczenie zwierząt domowych

Nie ulega wątpliwości, że ekonomiczną bazą społeczności KAK była gospodarka rolnicza, a ściślej – chów zwierząt domowych (Koško, Szmyt 2004; Szmyt 2004a)¹. Z przeprowadzonych dotąd analiz

wynika, że: **(a)** wzorce wykorzystania zwierząt domowych², zwłaszcza zaś wzorce konsumpcji, wykazują zróżnicowanie w zależności od kontekstu symbolicznego i społecznego oraz **(b)** trwałym komponentem kultury było manifestowanie szczególnego statusu zwierząt domowych, czyniącego z nich ważny element życia społecznego ludzi. Wyrażająca to ostatnie idea materializowała się w postaci tzw. pochówków (depozytów) zwierzęcych.

a. Ze stanowisk KAK na Kujawach dysponujemy zróżnicowanym zestawem szczątków zwierzęcych, które umożliwiają – przynajmniej wstępne – określenie reguł wyboru gatunków zwierząt do celów konsumpcyjnych i obrzędowych (zob. dane źródłowe: Szmyt 2006). Ściślej rzecz biorąc, posiadamy 3 typy zbiorów: (A) pokonsumpcyjne szczątki zwierzęce z osiedli/obozowisk (tj. pozostałości konsumpcji „codziennej”), (B) pokonsumpcyjne szczątki zwierzęce z grobów ludzkich (interpretowane jako pozostałości konsumpcji obrzędowej – dokonywanej w trakcie obrzędów pogrzebowych) oraz (C) szczątki zwierzęce bez śladów konsumpcji, pochodzące z „pochówków zwierzęcych”. Zaznacza się (ryc. 1) daleko idące zróżnicowanie częstości udziału wymienionych zwierząt w poszczególnych kategoriach zbiorów. Można nawet stwierdzić, że wskazane wyżej typy zbiorów przynoszą trzy różne obrazy wykorzystywania poszczególnych gatunków zwierząt. I tak świnia była przede wszystkim zwierzęciem konsumowanym, przy czym na uwagę zasługuje częstość jej spożywania w trakcie obrzędów pogrzebowych; nie odgrywała natomiast samodzielnej roli w sferze sacrum. Owca i koza były zwierzętami użytkowymi, o niewielkich walorach w sferze sacrum. Jedynie rola bydła była zbliżona zarówno w sferze profanum, jak i sacrum: był to najczęściej wykorzystywany w „codziennej” konsumpcji gatunek zwierząt (choć jego przewaga nad świnia i owcą/kozą jest tu nieduża), a ponadto jego absolutna dominacja charakteryzuje „pochówki zwierzęce”.

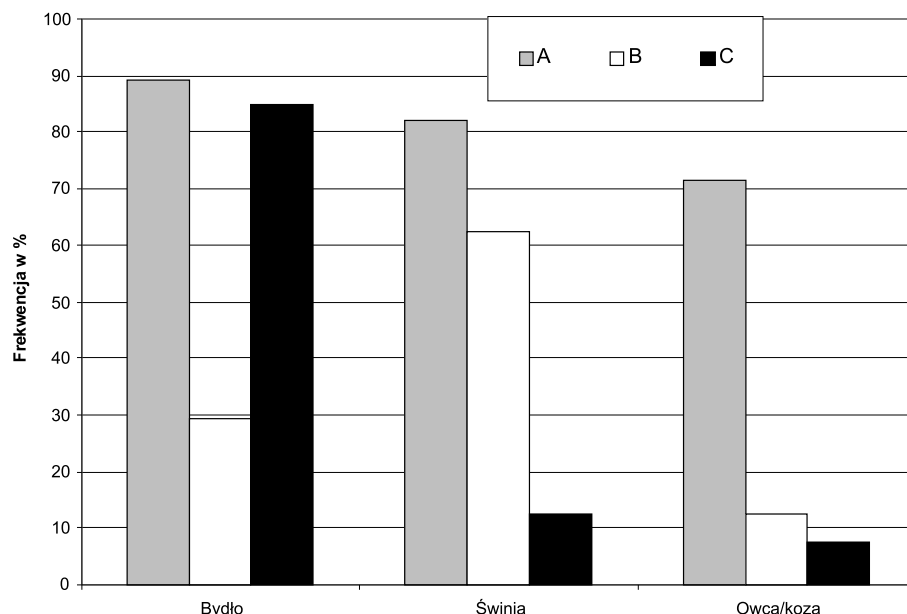
ceramice i polepie (Szmyt 1996, 166–167; Strzelczyk 2000, 345–346; Koszałka 2006; 2007a; 2007b). Podobnie jest w innych regionach zasiedlanych przez KAK (Wiślański 1969, 172; Beier 1988, 47). Bezpośrednie przesłanki poświadczają zatem użytkowanie przez omawianą ludność zbóż i niektórych warzyw. Analiza danych palinologicznych wskazuje z kolei na wysokie prawdopodobieństwo kultywowania przez nią samej uprawy roślin (Szmyt 1996, 167–175; Makohonienko 2008). Najnowsze dane palinologiczne z Kujaw poświadczają m.in. ciągłość uprawy roślin w późnym neolicie, lecz nie ma możliwości powiązania ich wyłącznie z KAK. Jednakże spektakularne świadectwa zarówno użytkowania, jak i uprawy zbóż pochodzą z głębi strefy leśnej, a mianowicie z cmentarzyska w Turinšćinie koło Smoleńska (Shmidt, Szmyt 1996, 80, Fig. 4).

² Zakres użytkowania zwierząt dzikich przez omawiane społeczności był zmienny i charakteryzował się zróżnicowaniem regionalnym, a nawet lokalnym.

¹ W przeciwieństwie do szczątków kostnych, paleobotaniczna ewidencja wskaźników użytkowania roślin uprawnych jest uboga i ogranicza się do niewielkiej liczby odcisków zbóż (pszenicy *Triticum dicocum* i *Triticum pelta* oraz jęczmienia *Hordeum vulgare*) oraz warzyw (np. grochu *Pisum sativum* i bobu *Vicia fabia*) na

Ryc. 1. Częstość występowania szczątków udomowionych zwierząt w różnych kontekstach funkcjonalnych KAK na Kujawach. Wg Szmyt 2006. Legenda: A – pokonsumpcyjne szczątki kostne ze stanowisk osadowych; B – pokonsumpcyjne szczątki kostne z grobów ludzkich; C – szczątki kostne z depozytów zwierzęcych.

Abb. 1. Häufigkeit des Vorkommens der Reste von domestizierten Tieren in verschiedenen Funktionskontexten der Kugelamphoren-Kultur in Kujawien. Nach Szmyt 2006. Legende: A – Nach dem Verzehr übriggebliebene Knochenreste aus den Siedlungsfundstellen; B – Nach dem Verzehr übriggebliebene Knochenreste aus den menschlichen Gräbern; C – Knochenreste aus den Tierdepots.

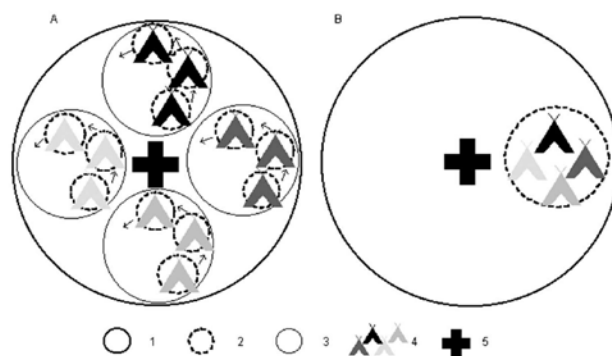


b. Depozyty kości zwierzęcych („groby” zwierzęce) na Kujawach zawierały nie tylko bydło, lecz także kości innych zwierząt domowych (por. wyżej). Specyfiką tego regionu była tendencja do składania depozytów kości zwierzęcych w obrębie osad/obozowisk. Mniejszą grupę znalezisk tworzą depozyty bezpośrednio lub pośrednio związane z grobami ludzkimi. W ten sposób martwe (celowo uśmiercone?) i pochowane zwierzęta stawały się elementem składowym przestrzeni używanej przez żyjących ludzi. W niektórych przypadkach istnieją informacje pozwalające na ustalenie, że tego typu obiekty wyciągają zasięg centralnej części osady (np. Opatowice 36 – Szmyt 1996, 137). Wszystkie te obserwacje sugerują, że rytuały związane z depozytami zwierzęcymi, najprawdopodobniej wywodzące się z kultury badeńskiej (por. Szmyt 2008a), stały się istotne dla tożsamości kulturowej społeczności KAK na Kujawach. Można stwierdzić, że były one jednym z głównych autoidentyfikatorów służących do konsolidacji jej członków i do separacji od innych grup związanych z odmiennymi tradycjami kulturowymi.

2.3. Organizacja społeczno-osadnicza: trwałość i elastyczność

Przedstawione w innych pracach (Szmyt 1996; por. też Szmyt 2008b) wyniki szczegółowych analiz przestrzennych stały się podstawą dla hipotezy, że wśród społeczności KAK na Kujawach podstawową osią organizacyjną był podział terenu między grupy krewniacze. Był on sankcjonowany przez reguły symboliczne, które szczególne znaczenie przyznawały miejscom „świętym” – funeralnym, znaczonej przez obecność grobowców kamiennych, kryjących pochówki przodków. Te ostatnie pełniły – obok innych funkcji – m.in. rolę znaków przestrzennych

dla żywych członków społeczności (ryc. 2). W wyniku tego symbolicznego podziału grupa krewniacza, złożona z co najmniej kilku rodzin, mogła prowadzić półosiadły tryb życia, przy czym jej przemieszczenia były limitowane przestrzennie. Co istotne: grupa krewniacza nie stanowiła stabilnej wspólnoty rezydencjonalnej (tj. wspólnie zamieszkującej). Wręcz przeciwnie: forma i wielkość tej ostatniej zmieniała się zależnie od określonych uwarunkowań (zapewne sezonowych – gospodarczych albo obrzędowych). Mogła ją tworzyć albo jedna rodzina (reliktem takiej sytuacji jest osiedle jednodomowe), albo też kilka rodzin (zamieszkujących w osiedlu złożonym z kilku domów). Organizacja społeczno-osadnicza miała zatem aspekt cykliczny, który polegał na periodycznie



Ryc. 2. Model organizacji osadniczej ludności KAK na Kujawach. Wg Szmyt 2002. Legenda: A – maksymalne rozproszenie; B – minimalne rozproszenie; 1 – obszar działania grupy krewniaczej; 2 – wspólnota rezydencjonalna; 3 – obszar działania rodziny podstawowej; 4 – rodziny podstawowe; 5 – miejsce obrzędowe (sepulkralne).

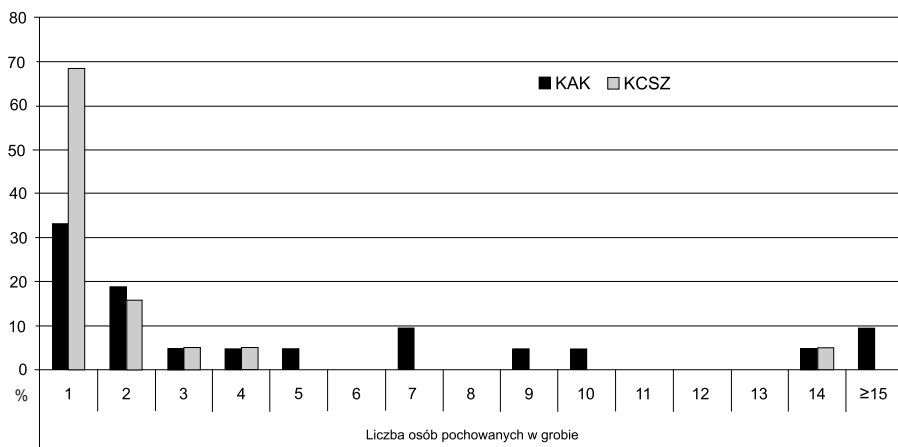
Abb. 2. Model der Siedlungsorganisation der Kugelamphoren-Bevölkerung in Kujawien. Nach Szmyt 2002. Legende: A – maximale Zerstreung; B – minimale Zerstreung; 1 – Tätigkeitsgebiet der Verwandtschaftsgruppe; 2 – Residenzgemeinschaft; 3 – Tätigkeitsgebiet der Kernfamilie; 4 – Kernfamilien; 5 – Ritualplatz (sepulkrale).

powtarzającym się rozpraszaniu i skupianiu grup krewniaczych. W takich uwarunkowaniach integracyjna rola miejsc „świętych” („grobow przodków”) musiała być nader ważna.

Ów model społeczno-osadniczy opisuje ważną, a może wręcz kluczową, cechę systemu osadni-

dziei i dzieci, tj. wszystkie klasy wieku (por. np. Wo-kroj 1959; Budnik, Wrzeński 2002).

Kolejne zastrzeżenie wynika ze specyficznej struk-tury obiektów funeralnych na Niżu, gdzie ok. 48% grobów zawierało szczątki 3 lub więcej zmarłych (ryc. 3). Jeśli dodamy do tego fakt, że część gro-



czego omawianej ludności, a mianowicie łączenie tendencji do stabilizacji przestrzennej, która była sankcjonowana (a nawet regulowana) przez regu-ły symboliczne (obrzędowe), z elastycznością wy-korzystywania przestrzeni: wielością form osadni-czych, które były dopasowywane do konkretnych uwarunkowań (regionalnych, a może nawet lokal-nych).

2.4. Obrządek pogrzebowy: manifestowanie tożsamości grupowej

Spośród wielu aspektów zróżnicowania społecz-nego możliwa jest przede wszystkim analiza spo-łecznych zasad regulujących prawo do pochówku. Dane z Niżu Polskiego (a ściślej – z Kujaw) wska-zują, że tylko część populacji składano w grobach o konstrukcji kamiennej (Szmyt 1996; 2008b). Do-tyczyło to pewnej (jakiej?) części dorosłych (za-równo mężczyzn, jak i kobiet) oraz dzieci. Z kolei w grobach bez konstrukcji kamiennej były chowa-ne głównie kobiety, młodociani oraz dzieci (Szmyt 2000; 2004b; 2008b).

Na uprawnienia te nakładają się kolejne, regulują-ce prawo do złożenia ciała zmarłego w grobach wie-lopochówkowych (zbiorowych), obiektach z dwoma pochówkami oraz w grobach z pochówkiem indy-widualnym. W tych ostatnich zaznacza się domina-cja mężczyzn. W grobach podwójnych stosunkowo częste są różnice wieku zmarłych (np. senilis/adul-tus *versus* juvenis/infans), na które mogą nakładać się różnice płciowe (np. mężczyzna adultus/seni-lis, a kobieta juvenis/adultus, por. Wiślański 1969, 283–285). Z kolei w grobach wielopochówkowych odnotowano mężczyzn i kobiety, jak również mło-

bów jednopochówkowych była lokowana w obrębie cmentarzysk złożonych z co najmniej kilka grobów, to można stwierdzić, iż na omawianym terenie za-znacza się tendencja do użytkowania wielopochów-kowych miejsc grzebalnych, sytuowanych poza osa-dami. Mogły to być zarówno grobowce kamienne z kilkoma-kilkunastoma pochówkami (maksymal-nie odnotowano szczątki 30 osób – Chodzież stan. 3; por. Henneberg, Kaczmarek, Szymandera 1982), jak i cmentarzyska złożone z kilku-kilkunastu grobów z pojedynczymi pochówkami.

W grobowcach z więcej niż dwoma pochówka-mi zazwyczaj nie jest możliwe powiązanie elemen-tów wyposażenia z konkretnymi zmarłymi (zob. np. Wiślański 1959), gdyż w większości z nich zaobser-wowano zatarcie pierwotnego usytuowania i szcząt-ków ludzkich, i elementów wyposażenia³. Dopuścić można alternatywne rozwiązanie, a mianowicie kolektywny (wspólny) charakter wyposażenia mate-rialnego, w tym np. naczyń glinianych, do których wkładano żywność lub wlewano napoje.

Podsumowując, zakres uprawnień regulujących prawo do pochówku uzależniony był od płci i wieku, ujmowanych jednak przez odniesienie do związków krwi. Na plan pierwszy wysuwa się przy tym mani-festowanie identyfikacji zbiorowej (grupowej) po-przez długotrwałe użytkowanie miejsc grzebalnych (grobowców lub cmentarzysk).

³ Konstatację tę osłabia fakt, że znaczna część takich gro-bów w momencie eksploracji była już uszkodzona i nie ma cał-kowitej pewności co do intencjonalności owych działań (zaob-serwowana sytuacja mogła być wynikiem destrukcji podczas rabunku grobu).

Ryc. 3. Ujęcie porównawcze: udział procentowy grobów z różną liczbą pochówków w KAK i KCSZ na Nizinie Wielkopolsko-Kujaw-skiej. Na podstawie: Wiślański 1966; Szmyt 1996; Szmyt 2000; Pospieszny 2009 i dane niepubli-kowane.

Abb. 3. Prozentueller Anteil der Gräber mit verschiedener Bestat-tungszahl in der Kugelamphoren- und Schnurkeramik- Kultur auf der Großpolnisch- Kujawischen Ebene. – ein Vergleich anhand: Wiślański 1966; Szmyt 1996; Szmyt 2000; Pospieszny 2009 und unveröffentliche Angaben.

2.5. Rytualizacja jako medium pamięci społecznej

Stabilność i trwałość użytkowania cmentarzysk/grobowców na Niżu (zwłaszcza na Kujawach) można ująć w szerszej perspektywie poprzez odniesienie do problematyki pamięci społecznej (por. Halbwachs 2008). Pamięć ta, realizowana poprzez międzypokoleniową transmisję wiedzy, miała podstawowe znaczenie dla utrzymywania tradycji kulturowej. W przypadku KAK istnieje szczególnie wiele świadectw wiedzy odnoszącej się do działań rytualnych. Dotyczą one nie tylko aspektów życia powszechnie odnoszonych do sfery sacrum (np. zwyczaje pogrzebowe), ale i takich, które zwykle lokowane są przez badaczy w sferze profanum (np. gospodarka, organizacja osadnictwa czy wytwórczość)⁴.

Jak wskazywaliśmy wyżej, przejawy rytualizacji dotyczą m.in. podstawowych dziedzin gospodarki, zwłaszcza pozyskiwania pożywienia, na co dobitnie wskazują depozyty zwierzęce⁵. Na podkreślenie zasługuje żywotność tych praktyk rytualnych, których relikty mają w KAK długą chronologię i szeroki zasięg przestrzenny. Być może wyrażały one mechanizm regulujący (a jednocześnie i legitymizujący) zachowania gospodarcze poprzez odniesienie ich do symbolicznie sankcjonowanych norm społecznych. Tłumaczyłoby to trwałość podstawowych cech gospodarki żywnościowej ludności KAK, nie tylko zresztą na Niżu, ale i poza nim.

Także i organizacja osadniczo-społeczna była legitymizowana poprzez periodycznie ponawiane rytuały. Podstawowe znaczenie miał symboliczny podział przestrzeni wykorzystywanej przez żywych członków społeczności poprzez nawiązywanie do miejsc pochówku jej zmarłych przedstawicieli. W wyniku owego dyskursu żywych i martwych tworzyła się podstawowa sieć trwale i w sposób względnie bezkolizyjny rozgraniczająca zasięgi działania sąsiadujących ze sobą wspólnot.

Trzeba jednak zastrzec, że obserwacje z Kujaw (czy szerzej – z Niżu Polskiego) nie są adekwatne dla całego zasięgu KAK. W szczególności porównanie z sytuacją w regionie solawsko-łabskim wskazuje,

⁴ Pozostaje to w zgodzie z koncepcją synkretyczności kultury archaicznej, wedle której rozróżnienie na sacrum i profanum – czy też szerzej: autonomizacja sfer kultury (tj. jej podział na wartości i działania o charakterze utylitarnym, komunikacyjnym oraz światopoglądowym) – jest znamiem nowożytnej kultury europejskiej i nie powinno być odnoszone do rzeczywistości pradziejowej (przykładowo: Kowalski 1999, 12–25).

⁵ Ekstremalnym przykładem jest cmentarzysko w Krasnalskoje w dorzeczu górnego Dniepru, gdzie obok grobów ludzkich odkryto obiekt z pochówkami zwierzęcymi. Złożono w nim szczątki 13 zwierząt, w tym 7 całych krów, tj. od 3500 kg do 714 kg mięsa (według różnych przeliczników dla bydła; por. Szmyt 2004a).

że zestaw materialny KAK był używany przez społeczności o różnych kierunkach zmian społecznych (szerzej na ten temat: Szmyt 2008b).

3. SPOŁECZNOŚCI KULTURY CERAMIKI SZNUROWEJ

Skupimy się obecnie na rozpoznaniu cech organizacji społecznej i porządku ideowego społeczności związanych z KCSZ.

3.1. Zróżnicowanie kultury materialnej

Podstawowe zróżnicowanie wyposażenia materialnego w ramach KCSZ na Niżu ma wymiar diachroniczny. Jego efektywny opis wykorzystuje ideę „pakietu kulturowego” (Czebreszuk 1998, 413), w dwóch wersjach (Czebreszuk 2001; 2003a; 2003b): „sznurowej” i Pucharów Dzwonowatych (PDZ).

Pakiet „sznurowy” znany jest głównie z grobów, choć jego pojedyncze elementy odnotowywane są sporadycznie także w obozowiskach. W jego skład wchodzi: naczynie gliniane (puchar lub forma funkcjonalnie mu odpowiadająca), topór kamienny, nóż krzemienisty oraz osprzęt łuczniczy (zachowany najczęściej w postaci krzemienistych grocików strzał). Są to zatem przedmioty służące do konsumpcji napojów (puchar) oraz przybory potrzebne podczas walki lub polowania (topór, nóż, łuk). Trzeba zaznaczyć, że nie wszystkie groby zawierały pełen zestaw artefaktów. Spotykane są wersje częściowe pakietu „sznurowego” obejmujące: samo naczynie; naczynie i topór; naczynie i nóż; naczynie i osprzęt łuczniczy.

Z kolei elementy pakietu „pucharowego” są rejestrowane głównie w materiałach z osad i obozowisk, rzadziej w zespołach grobowych. Są to przede wszystkim naczynia ceramiczne nawiązujące swą formą i zdobnictwem do wzorców PDZ. Podstawowe znaczenie ma puchar dzwonowaty z charakterystycznym zdobnictwem strefowym i strefowo-metopowym, wykonany w technice radełkowej lub rytej. Rzadziej spotykane są inne wytwory, a mianowicie wykonane z kamienia ochronne płytki łucznicze (Czebreszuk 2000b), a także sztylety krzemienne, które w strefie południowo-zachodniobałtyckiej w szczególny sposób wiążą się z tradycją PDZ (Czebreszuk, Kozłowska-Skoczka 2008).

W ujęciu chronologicznym pakiet „sznurowy” był starszy, gdyż pojawił się ok. 2900 przed Chr. Jest przy tym rzeczą charakterystyczną dla Niżu Polskiego, że utrzymał się on tutaj długo, aż do początków ostatniej ćwierci III tys. przed Chr. Natomiast początki pakietu „pucharowego” na omawianym terenie można datować na 2500–2400 przed Chr., a jego schyłek na ok. 1800 przed Chr. Istotne jest,

że obserwujemy dopełnianie się obu pakietów: cechy PDZ nie wypierają starszych elementów, lecz pojawiają się na ich tle.

3.2. Dyferencjacja płci i wieku oraz identyfikacja społeczna w obrzędku pogrzebowym

Najwyraźniejszym znamieniem obrzędowości pogrzebowej KCSZ jest dominacja grobów z pojedynczym pochówkiem⁶ (ryc. 3). Na Niżu stanowią one 2/3 obiektów sepulkralnych, przy czym typ ten reprezentują wszystkie dobrze rozpoznane groby kurhanowe (por. dane źródłowe: Pospieszny 2009, tam starsza literatura). Oznacza to, że prawo do samodzielnego pochówku przysługiwało większej liczbie osób niż prawo do złożenia w grobie zbiorowym lub podwójnym, a dotyczyło głównie dorosłych, najczęściej mężczyzn (8 obiektów). W dwóch grobach pojedynczych stwierdzono kobiety, a w trzech – dzieci. Ciało zmarłych najczęściej kładziono w pozycji skurczonej na boku, przy czym u mężczyzn najczęściej był to bok prawy (choć w Ciechrzu stan. 25 mężczyznę ułożono na lewym boku; Czebreszuk 2000, 431–432), natomiast u kobiet – najczęściej lewy (wyjątkiem jest pochówek z grobu 2 w Głuchowie stan. 1 – Czebreszuk 2006). Zmarłym towarzyszyły zwykle przedmioty z pakietu „sznurowego” (tj. naczynie i broń), a sporadycznie także inne, jak np. ozdoby z kości, miedzi i bursztynu oraz narzędzia z kości lub krzemienia. Prawo do zestawu zawierającego zarówno naczynie, jak i broń przysługiwało tylko mężczyznom i dzieciom (płci męskiej?), choć wobec zmarłych tych obu kategorii stosowano także i inne konfiguracje wyposażenia. Natomiast zmarłe kobiety zaopatrywano w pojedyncze elementy pakietu, a mianowicie naczynie lub łuk, lecz w ich grobach możliwe były też inne „egzotyczne” przedmioty (np. diadem miedziany w Bożejewicach; Koško, Kločko 1991). Wyposażenie to mogło stanowić osobiste rzeczy zmarłego, używane przez niego za życia (w przypadku osób dorosłych) lub tylko potencjalnie dla niego przeznaczone (to ostatnie w przypadku dzieci). Jest to istotne rozróżnienie, ponieważ zestaw przedmiotów z pakietu KCSZ wskazuje na afirmację konkretnych działań, a mianowicie łowów i wojny oraz rytualnej konsumpcji. Ta ostatnia odnosiła się zapewne do napojów, być może odurzających (alkoholowych?)⁷ (Czebreszuk 2001, 189–190).

⁶ Odmiennie zdanie prezentuje Ł. Pospieszny (2009, 56), z którego pracy zaczerpnięto dane liczbowe dotyczące grobów CWC, z niewielkimi uzupełnieniami dotyczącymi najnowszych odkryć. Wynika to z uznania przez Niego za groby zbiorowe wszystkich obiektów zawierających szczątki więcej niż jednego zmarłego.

⁷ Z Niżu Polskiego brak dotąd analiz zawartości naczyń z grobów KCSZ.

Groby z pochówkami podwójnymi przeznaczone były dla kobiet, ewentualnie dla kobiety i dziecka. Zmarłe układano najczęściej na lewym boku, ale znany jest także układ na boku prawym. Wyposażenie obejmowało naczynie gliniane (puchar – 2 obiekty), w jednym przypadku także ozdoby z miedzi, a również jednokrotnie – samą ornamentowaną płytkę kościaną. W żadnym z tych grobów nie odnotowano broni.

Prawo do pochówku w grobach zbiorowych odnosiło się do dzieci, kobiet i mężczyzn (porządek zgodny z liczbą osobników). Łącznie w obiektach takich odnotowano 11 dzieci, 4 kobiety, 3 mężczyzn, a ponadto 9 dorosłych bez określenia płci. Także i w wyposażeniu grobów zbiorowych brak jest broni.

Zaznacza się zatem wyraźne zróżnicowanie zasad regulujących prawo do pochówku w grobach indywidualnych, podwójnych i zbiorowych. To pierwsze przysługiwało przeważnie dorosłym mężczyznom, rzadziej kobietom i dzieciom. Zmarłych tych wyposażano w przedmioty z pakietu KCSZ, przy czym zestaw podstawowy (naczynie + broń) towarzyszył wyłącznie mężczyznom i niektórym dzieciom, lecz stosowano dla nich także i inne konfiguracje wyposażenia. Zmarłe kobiety zaopatrywano tylko w pojedyncze elementy pakietu, a mianowicie naczynie lub łuk, lecz za to mogły im towarzyszyć inne dobra „egzotyczne” (np. z metalu czy bursztynu).

Natomiast groby zawierające dwa lub więcej pochówków były przeznaczone przede wszystkim dla dzieci i kobiet, rzadziej dla mężczyzn. Rytuały funeralne oparte były na innych zasadach niż w odniesieniu do grobów indywidualnych. Ciało zmarłych składano zazwyczaj w układzie anatomicznym i w trakcie jednego aktu depozycji (który jednak mógł być rozciągnięty w czasie), choć znane są przypadki odstąpienia od tego na rzecz wtórnych ceremonii pogrzebowych (np. Bożejewice stan. 28; Czebreszuk 2000a, 432). W grobach wielopochówkowych zdarza się hierarchiczny układ ciał, w którym pozycję centralną pełniły szczątki mężczyzny (Pikutkowo stan. 6; Niesiołowska 1967; por. Pospieszny 2009, 54–55). Nie ma dotąd na Niżu kilkupochówkowego grobu KCSZ, w którym każda z pochowanych osób byłaby indywidualnie wyposażana. Przedmioty składane w omawianych grobach mogły być niezwiązane z żadnym pochówkiem (np. naczynia) lub też stanowiły indywidualne wyposażenie któregoś ze zmarłych (dotyczy to np. ozdób).

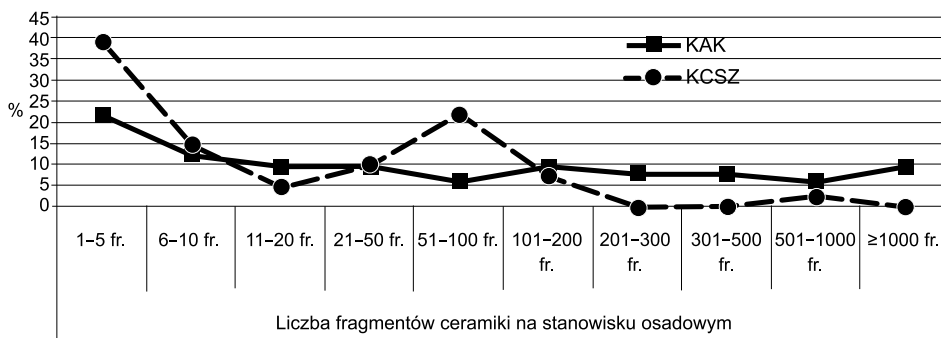
Przewaga liczbowa grobów indywidualnych wskazuje, że była to podstawowa forma grzebania zmarłych w KCSZ na Niżu. Można je wręcz uznać za jej „typ idealny”.

3.3. Organizacja osadnictwa, gospodarka i zmiany identyfikacji społecznej

Efemeryczność osadowych stanowisk (wyłącznie obozowisk) KCSZ na Niżu, charakteryzowana przez niewielką liczebność ich reliktyw w postaci źródeł ruchomych i nieruchomych (ryc. 4 i 5), jest źródłową przesłanką hipotezy o zasadniczo mobilnym trybie życia omawianych społeczności (Wiślański 1969, 253–258; por. Czebreszuk, Szmyt 2008b). Podstawową jednostką w ich organizacji społecznej były zapewne grupy krewniacze o niewielkiej liczebności, które przemieszczały się po terenie Niżu. W trakcie wędrówek, na relatywnie krótki czas postoju, zakładały niewielkie obozowiska bez trwałej zabudowy, których relikty są obecnie nader słabo rozpoznawalne. Trwałymi oznakami owych przemieszczeń

delowania dotychczasowej organizacji społecznej. Efektem tego jest m.in. powiększanie się rozmiarów obozowisk, które są dłużej zamieszkiwane i przekształcają się w osady. W ich obrębie rejestrowane są ślady zabudowy gospodarczej, a z czasem także i mieszkalnej (Czebreszuk, Szmyt 2008b). Obok grobów lokowanych pojedynczo pojawiają się także ich skupienia, przybierające postać cmentarzysk (Pospieszny 2009). Proces ów jest szczególnie dobrze rozpoznawalny na Kujawach, a swoją kulminację osiąga we wczesnej epoce brązu (Czebreszuk 2001).

Zarysowane wyżej zmiany osadnicze musiały być skorelowane z transformacjami społecznymi i gospodarczymi. Przebieg tych ostatnich nie jest jednak łatwy do opisu, gdyż dane źródłowe są skąpe. Można



Ryc. 4. Ujęcie porównawcze: liczba fragmentów ceramiki zarejestrowanych na stanowiskach osadowych KAK i KCSZ na Nizinie Wielkopolsko-Kujawskiej. Obliczenia autorów na podstawie próby 64 punktów osadniczych KAK i 41 punktów osadniczych KCSZ badanych w latach 1985–2009.

Abb. 4. Die Zahl der auf den Fundstellen der Kugelamphoren- und Schnurkeramik- Kultur auf der Großpolnisch- Kujawischen Ebene registrierten Keramikfragmente. Berechnungen der Autoren aufgrund der Probe von 64 Siedlungspunkten der Kugelamphoren- und 41 Siedlungen der Schnurkeramik- Kultur, die in den Jahren 1985-2009 erforscht wurden. – ein Vergleich.

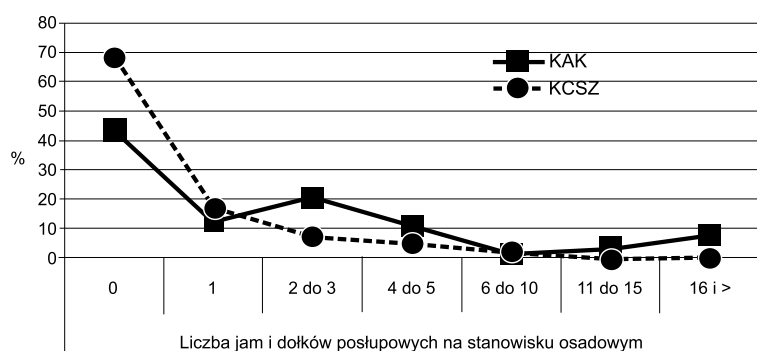
byłyby natomiast groby, które początkowo lokowane były samotnie (w znacznym oddaleniu od siebie) i nie tworzyły cmentarzysk (Pospieszny 2009).

Sytuacja ulegała powolnym zmianom od około 2400 przed Chr., tj. wraz z pojawieniem się na Niżu pierwszych impulsów PDZ. Wówczas to w osadnictwie zaznacza się tendencja do stabilizacji, co zapewne jest efektem przeobrażeń wiodących do przemo-

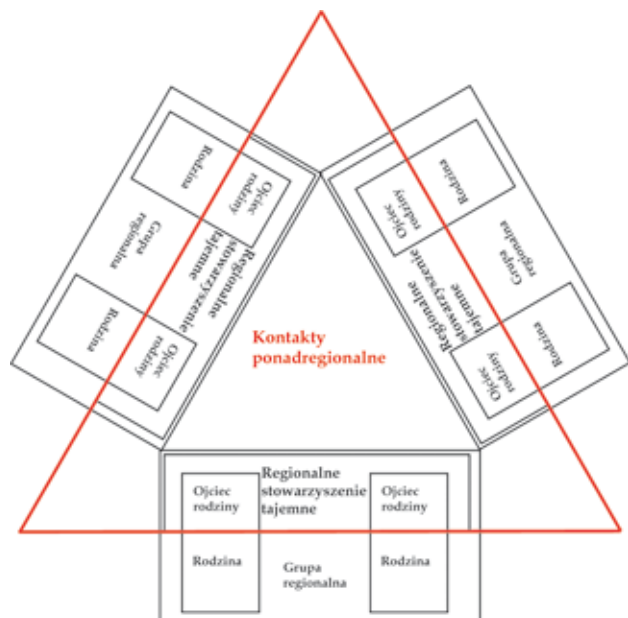
tylko zakładać, że punktem wyjścia był system gospodarczy z dominującą rolą (pół?)wędrownego chowu zwierząt. Zachodzące powoli i stopniowo przemiany polegały na ograniczaniu roli chowu lub na zmianie jego formy (np. z półwędrownego na półstacjonarny) oraz na przechodzeniu – w rozmaitym zresztą stopniu, zależnym od lokalnych uwarunkowań naturalnych i „politycznych” – do uprawy roślin.

Ryc. 5. Ujęcie porównawcze: liczba obiektów nieruchomych (jam i dołków postłupowych) na stanowiskach osadowych KAK i KCSZ na Nizinie Wielkopolsko-Kujawskiej. Obliczenia autorów na podstawie próby 64 punktów osadniczych KAK i 41 punktów osadniczych KCSZ badanych w latach 1985–2009.

Abb. 5. Die Zahl der Befunde (Gruben, Pfostenlöcher) an den Siedlungsfundstellen der Kugelamphoren- und Schnurkeramik- Kultur auf der Großpolnisch- Kujawischen Ebene. Berechnungen der Autoren aufgrund der Probe von 64 Siedlungspunkten der Kugelamphoren- und 41 Siedlungen der Schnurkeramik- Kultur, die in den Jahren 1985–2009 erforscht wurden. – ein Vergleich.



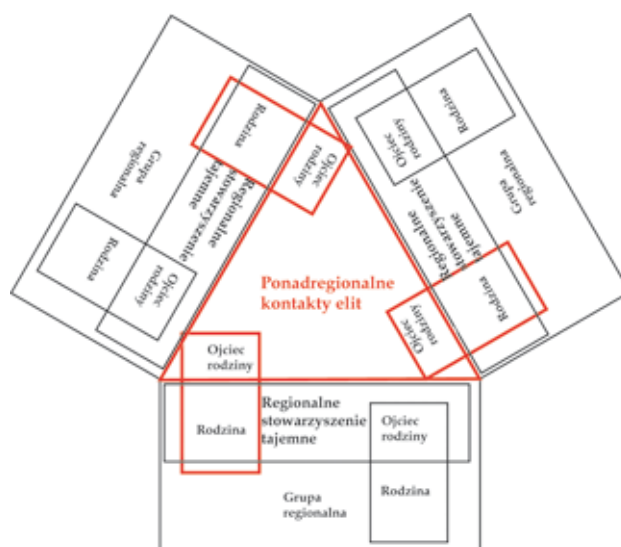
Rekonstrukcja form organizacji społecznej oparta jest na zaproponowanym wcześniej modelu z dominującą pozycją dorosłych mężczyzn (Czebreszuk 2001, 182–204; 2002b; 2003d). Oni to na podstawowym (rodzinnym) poziomie jako „głowy rodziny” reprezentowali ją na zewnątrz (ryc. 6). Rela-



Ryc. 6. Model organizacji wewnątrzregionalnej i ponadregionalnej społeczności KCSZ na Niżu Północnoeuropejskim.

Abb. 6. Modell der interregionalen und überregionalen Organisation der Schnurkeramik- Kultur – Gemeinschaften im Nordeuropäischen Tiefland.

cje między rodzinami zapośredniczone były przez tychże mężczyzn, którzy jednocześnie tworzyli gremia decyzyjne wyższego szczebla (w rodzaju stowarzyszeń tajemnych) na poziomie regionalnym oraz kontaktowali się z analogicznymi gremiami z innych części ekumeny KCSZ (wymiar ponadregionalny). Niektórzy z nich swój wysoki status przekazywali dzieciom (chłopcóm?), ale nie było to powszechne. W społecznościach KCSZ prawdopodobnie obowiązywała podwójna zasada społeczno-kulturowej identyfikacji jednostki: tradycyjna – o charakterze więzi pokrewieństwa (status nabyty z urodzenia) oraz nowa – identyfikacja społeczna poprzez tożsamość indywidualną. Ta ostatnia była zarezerwowana dla grupy dorosłych mężczyzn, którzy zmonopolizowali przestrzeń rytualną i społeczną tworząc grupy wtajemniczeniowe. Mogły się one opierać na zasadzie selektywnej kooptacji, co oznacza, że nie każdy dorosły mężczyzna musiał być ich członkiem, gdyż wymagało to uprzedniego rytualnego wtajemniczenia. Dalszy proces zmian prowadził do różnicowania się statusów członków stowarzyszeń (ryc. 7). Indywidualne przymioty były powodem coraz większego znaczenia pewnych jednostek i utraty rangi przez innych. Nadzwyczajna pozycja niektórych mężczyzn podnosiła znaczenie



Ryc. 7. Model organizacji wewnątrzregionalnej i ponadregionalnej społeczności PDZ na Niżu Północnoeuropejskim.

Abb. 6. Modell der interregionalen und überregionalen Organisation der Glockenbecher- Gesellschaften im Nordeuropäischen Tiefland.

ich rodzin, a zwłaszcza synów, będących potencjalnymi następcami.

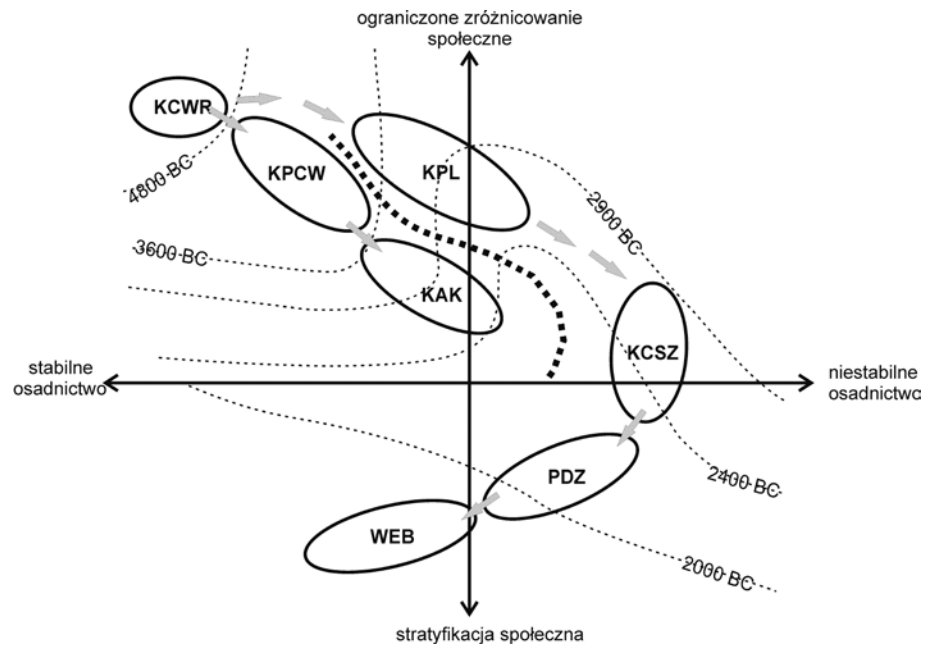
W końcu po 2400 przed Chr. nastąpił powolny powrót do stabilnych, rolniczych struktur osadniczych i społecznych. Społeczność Niżu była już jednak inaczej zbudowana i charakteryzowała się wyrazistymi oznakami dyferencjacji społecznej. W takim też kształcie stała się ważnym czynnikiem współkształtującym cywilizację wczesnej epoki brązu.

4. INTERPRETACJA ZRÓŻNICOWANIA KULTUROWEGO NA NIŻU W ŚWIETLE KONCEPCJI KONFLIKTU SPOŁECZNEGO

Dotychczasowe rozważania brały pod uwagę pewne konsekwencje, które wynikają z założenia, iż w odniesieniu do omawianego wyżej procesu zmian społecznych w III tys. przed Chr. na Niżu Polskim kultura materialna była ważnym medium społecznym. Medium to było nieustannie aktywizowane, podlegało permanentnej rewitalizacji i było demonstracyjnie wykorzystywane przez określone grupy ludzi. Naszym zdaniem, to właśnie wysoka społeczna waloryzacja kultury materialnej (w rozmaitych jej zakresach przedmiotowych) leżała u podstaw tak długo się utrzymującego i zasadniczego jej zróżnicowania, które obecnie rozpoznajemy m.in. w postaci KAK i KCSZ. Innymi słowy, te dwie politetyczne struktury cech materialnych ujawniają część realnych odmienności między społeczeństwami, które je pozostawiły. W związku z tym uzasadniona jest próba poszukiwania wyjaśnienia owego zróżnicowania na poziomie rozważań teoretycznych, aplikujących na gruncie prehistorii aparat pojęciowy nauk społecznych. Wybraliśmy w tym celu perspektywę

Ryc. 8. Główne trendy przemian kulturowych i społeczno-gospodarczych na Niżu Polskim od 5 do 2 tys. przed Chr. Grubą linią przerwano oznaczono hipotetyczny okres trwania konfliktu między różnymi społecznościami.

Abb. 8. Grundtrends in den kulturellen und gesellschaftlich-wirtschaftlichen Wandlungen im Polnischen Tiefland vom 5. Jt. bis zum 2. Jt. v.Ch. Mit dicker Strichlinie wurde die hypothetische Dauer des Konflikts zwischen den verschiedenen Gemeinschaften markiert.



teoretyczną odwołującą się do koncepcji funkcjonalności konfliktu społecznego G. Simmla (w modyfikacji L.A. Cosera). Daje ona pewne możliwości rozpoznania przyczyn długo utrzymujących się odmienności międzygrupowych.

Prace obu wspomnianych socjologów (Simmel 1955; Coser 1956) doprowadziły m.in. do zdiagnozowania pozytywnych (przede wszystkim integracyjnych) funkcji konfliktu społecznego, które mają ważne znaczenie zarówno dla interakcji wewnątrzgrupowych, jak i międzygrupowych. Najważniejszym elementem ich koncepcji było wykazanie, że konflikt społeczny zawsze oznacza interakcję społeczną (wewnątrzgrupową lub międzygrupową) i ma swoje aspekty pozytywne (Coser 2009, 25). Wynikają one z tego, że konflikt pełni rolę integrującą wewnątrznie każdą z grup (ewentualnie subgrup) weń uwikłanych. Jest to możliwe dzięki temu, że wzajemne sporne oddziaływania skłaniają skonfliktowane grupy społeczne do podtrzymywania ich tożsamości. Konflikt z innymi grupami przyczynia się do ustanowienia oraz utwierdzenia tożsamości grupy oraz do podtrzymania jej granic z otaczającym światem społecznym. Wiąże grupę poprzez wzmocnienie tak poczucia jej odrębności, jak i świadomości grupowej. Konflikt z grupą zewnętrzną zwiększa spójność wewnętrzną, a jednocześnie określa strukturę grupy. Jest przy tym możliwe, by stabilne stosunki (interakcje) międzygrupowe cechowały się zachowaniem konfliktowym. Konsekwencje tego stanu rzeczy dla wewnętrznych relacji społecznych w grupie są bardzo symptomatyczne. Na skutek regularnej wrogości granice między grupami ulegają wzmocnieniu, a ich struktury wewnętrzne są utrwalane. Co więcej, granice międzygrupowe są nieustannie podtrzymywa-

ne, gdyż grupy zaangażowane w długotrwałą walkę z otoczeniem są zazwyczaj nietolerancyjne dla swoich członków. Nie akceptują większych odstępstw od jedności grupy, ponieważ ich spójność wewnętrzna zależy od całkowitej akceptacji przez członków grupy wszystkich aspektów życia grupowego.

Przenosząc powyższą koncepcję na analizowany w niniejszej pracy przykład dwóch społeczności pradziejowych musimy wziąć pod uwagę przedstawione wyżej ustalenia (ryc. 8). Najważniejsze z nich dotyczą:

- długotrwałej współczesności owych społeczeństw;
- operowania przez nie na tym samym obszarze (Niż Polski);
- posiadania przez nie odmiennych systemów gospodarczych i odmiennych form organizacji społecznej;
- manifestowania odrębności w różnych zakresach kultury materialnej.

Konsekwencją tych ustaleń na gruncie zarysowanej koncepcji teoretycznej jest uznanie, że między obiema społecznościami musiało dochodzić do interakcji, które mogły mieć charakter permanentnego konfliktu⁸. Konflikt ów wymagał od obu stron nieustannego podtrzymywania i odnawiania istniejących między nimi granic – nie tyle przestrzennych (tych na Niżu nie rozpoznajemy), lecz symbolicznych, obejmujących jednak wszystkie sfery życia. Granice te były szczególnie mocno demonstrowane i rewitalizowane poprzez konsekwentne produkowa-

⁸ W tym miejscu nie przesadzamy konsekwencji konfliktu i nie sugerujemy stanu permanentnych walk między obiema społecznościami. Konflikt nie wyklucza możliwości kooperacji (np. wymuszonej).

nie i użytkowanie innego zestawu wytworów materialnych (domostw, narzędzi, broni, pojemników na żywność, zapewne również odzieży itp.), stosowanie odmiennych struktur znaczeniowych (utrwalanych np. w postaci ornamentów na naczyniach i odzieży lub tatuażu), a także innych form obrzędowości wspólnotowej. Trwałość owych interakcji w postaci konfliktu wymuszała na członkach obu społeczności wzmacnianie ich spójności wewnętrznej i nieustanne odwoływanie się do tradycyjnych wzorców postępowania⁹. Społeczności KAK cały czas po 3000 przed Chr. podtrzymywały swoją organizację wewnętrzną i sposób życia, co ujawnia m.in. dłu-

gotrwałość obrzędów wspólnotowych związanych z „grobami przodków” oraz z ofiarami zwierzęcymi¹⁰. Wśród społeczności KCSZ równie aktywne kulturowanie tradycji obserwujemy zasadniczo do ok. 2400 przed Chr., kiedy to dopływają do nich wzorce PDZ i zaczyna się powolna zmiana dotychczasowego systemu społecznego i gospodarczego. Można zatem sądzić, że to właśnie permanentny stan konfliktu, wymuszający nieustanne utrwalanie i manifestowanie własnej tożsamości, był jedną z przyczyn tak długiego trwania obu społeczności w relatywnie mało zmienionej formie.

LITERATURA

- Beier H. J. 1988. *Die Kugelamphorenkultur im Mittelbe-Saale-Gebiet und in der Altmark*, (= *Veröffentlichungen des Landesmuseum für Vorgeschichte in Halle* 41). Berlin.
- Budnik A., Wrzesiński J. 2002. Kierzkowo – między inhumacją a ciałopaleniem. W: J. Wrzesiński (red.), *Popiół i kość*. (= *Funeralia Lednickie. Spotkanie* 4). Sobótka–Wrocław, 125–145.
- Coser L. A. 1956. *The Functions of Social Conflict*. New York.
- Coser L. A. 2009. *Funkcja konfliktów społecznych*. Kraków.
- Czebreszuk J. 1998. Trzciniec – koniec pewnej tradycji. W: A. Koško, J. Czebreszuk (red.), *„Trzciniec” – system kulturowy czy interkulturowy proces?* Poznań, 411–429.
- Czebreszuk J. 2000a. Osadnictwo kultury ceramiki sznurowej. W: A. Koško (red.), *Archeologiczne badania ratownicze wzdłuż trasy gazociągu tranzytowego. Tom 3. Kujawy. Część 4. Osadnictwo kultur późno-neolitycznych oraz interstadium epok neolitu i brązu: 3900–1400/1300 przed Chr.* Poznań, 423–454.
- Czebreszuk J. 2000b. Finds of archer's wristguards in the Baltic zone. W: S. Kadrow (red.), *A Turning of Ages/Im Wandel der Zeiten. Jubilee Book Dedicated to Professor Jan Machnik on His 70th Anniversary*. Kraków, 157–172.
- Czebreszuk J. 2001. *Schylek neolitu i początki epoki brązu w strefie południowo-zachodniobałtyckiej (III i początki II tys. przed Chr.)*. *Alternatywny model kultury*. Poznań.
- Czebreszuk J. 2002a. Neolityczna ikona słońca. W: *Sztuka pradziejowa ziem polskich*. Gniezno, 68–71.
- Czebreszuk J. 2002b. From Typochronology to Calendar. A Case Study: Society between Jutland and Kujawy in the 3rd Millennium BC. W: J. Müller (ed.), *Vom Endneolithikum zur Frühbronzezeit: Muster sozialen Wandels* (= *Universitätsforschungen zur Prähistorischen Archäologie* 90). Bonn, 235–244.
- Czebreszuk J. 2003a. Corded Ware from East to West. W: P. Bogucki, P. J. Crabtree (red.), *Ancient Europe 8000 B.C. – A.D. 1000: Encyclopedia of the Barbarian World*. New York, 467–476.
- Czebreszuk J. 2003b. Bell Beakers from West to East. W: P. Bogucki, P. J. Crabtree (red.), *Ancient Europe 8000 B.C. – A.D. 1000: Encyclopedia of the Barbarian World*. New York, 476–485.
- Czebreszuk J. 2003c. Amber on the Threshold of a World Career. W: C. W. Beck, I. Loze, J. M. Todd (red.), *Amber in the Archaeology*. Riga, 164–179.
- Czebreszuk J. 2003d. Bell Beakers in the Sequence of the Cultural Changes in South-Western Baltic Area. W: J. Czebreszuk, M. Szmyt (red.) *The Northeast Frontier of Bell Beakers. Proceedings of the symposium held at the Adam Mickiewicz University, Poznań (Poland), May 26–29 2002* (= *British Archaeological Reports. International Series* 1155). Oxford, 21–38.
- Czebreszuk J., Kozłowska-Skoczka D. 2008. Sztylety krzemienne na Pomorzu Zachodnim. Szczecin.
- Czebreszuk J., Szmyt M. 1998a. Der Epochenumbruch vom Neolithikum zur Bronzezeit im Polnischen Tiefland am Beispiel Kujawiens. *Præhistorische Zeitschrift* 73 (2), 167–232.
- Czebreszuk J., Szmyt M. 1998b. A mosaic of culture. An Example of Regional Society from the North European Plain at the Turn of the Late Neolithic and the Early Bronze Age. W: M. Pearce, M. Tosi (red.), *Papers from the EAA Third Annual Meeting at Ravenna, Vol. 1. Pre- and Protohistory* (= *British Archaeological Reports. International Series* 717). Oxford, 272–276.
- Czebreszuk J., Szmyt M. 2000. Working with the set of radiocarbon datings. The 3rd Millennium BC in Kujawy in the light of ¹⁴C dates. *Lietuvos Archeologija* 19, 69–84.
- Czebreszuk J., Szmyt M. 2001. The III Millennium BC in Kujawy in the light of radiocarbon dating. W: J. Czebreszuk, J. Müller (red.), *The Absolute Chronology in*

⁹ Warto z tej perspektywy wskazać np. na długą chronologię cech wiązanych z tzw. horyzontem A KCSZ oraz na bardzo powolne zmiany struktur cech ceramiki naczyniowej w KAK w trakcie horyzontu klasycznego.

¹⁰ Por. np. długą chronologię tzw. pochówków zwierzęcych.

- Central Europe 3000–2000 BC (= Studien zur Archäologie in Ostmitteleuropa 1 / Studia nad pradziejami Europy Środkowej 1)*. Poznań–Bamberg–Rahden/Westf., 177–208.
- Czebreszuk J., Szmyt M. 2008a. Siedlungsformen des 3. Jahrtausends v. Chr. in der polnischen Tiefebene (Kulturen der Trichterbecher, Kugelamphoren und Schnurkeramik). Stand und Perspektiven der Untersuchungen. W: W. Dorfler, J. Müller (red.), *Umwelt – Wirtschaft – Siedlungen im dritten vorchristlichen Jahrtausend Mitteleuropas und Südkandinaviens (= Offa-βuecher 84)*. Neumünster, 219–242.
- Czebreszuk J., Szmyt M. 2008b. Bell Beakers and their Role in a Settlement Evolution during the Neolithic-Bronze Transition on the Polish Lowland. W: M. Bacioni, V. Leonini, D. Lo Vetro, F. Martini, R. Poggiani Keller, L. Sarti (red.), *Bell Beakers in every day life*. Firenze, 221–233.
- Czebreszuk J., Szmyt M. 2010a. Tumuli with Circular Ditch and the Ritual Scenario among Corded Ware Culture Societies on the North European Plain. W: E. Borgna, S. Müller-Celka (red.), *Ancestral Landscapes. Burial Mounds on the Cooper and Bronze Age*. Udine (w druku).
- Czebreszuk J., Szmyt M. 2010b. Kurhan, rów i palisada w tradycji kultury ceramiki sznurowej. Próba rekonstrukcji scenariuszy rytualnych. W: H. Kowalewska-Marszałek, P. Włodarczak (red.), *Kurhany i obrządek pogrzebowy w IV–II tysiącleciu p.n.e.* (w druku).
- Domańska L., Kabaciński J. 2000. Krzemieniarstwo społeczności późno neolitycznych. W: A. Koško (red.), *Archeologiczne badania ratownicze wzdłuż trasy gazociągu tranzytowego. Tom 3. Kujawy. Część 4. Osadnictwo kultur późnoneolitycznych oraz interstadium epok neolitu i brązu: 3900–1400/1300 przed Chr.* Poznań, 379–391.
- Halbwachs M. 2008. *Spoleczne ramy pamięci*. Warszawa.
- Henneberg M., Kaczmarek M., Szymandera W. 1982. Charakterystyka grupy ludności kultury amfor kulistych na podstawie analizy szczątków kostnych z Chodzieży. *Przegląd Antropologiczny* 48, 131–143.
- Hodder I. 1995. *Czytanie przeszłości*. Poznań.
- Kadrow S. 2001. *U progu nowej epoki. Gospodarka i społeczeństwo wczesnego okresu epoki brązu w Europie Środkowej*. Kraków.
- Koszalka J. 2006. Odciski roślinne na ceramice kultury pucharów lejkowatych oraz kultury amfor kulistych. W: A. Koško, M. Szmyt, *Opatowice – Wzgórze Prokopiaka tom 1*. Poznań, 263–268.
- Koszalka J. 2007a. Odciski roślinne na ceramice i polepie kultury pucharów lejkowatych. W: A. Koško, M. Szmyt, *Opatowice – Wzgórze Prokopiaka tom 2*. Poznań, 247–248.
- Koszalka J. 2007b. Odciski roślinne na ceramice i polepie kultury pucharów lejkowatych oraz kultury amfor kulistych. W: A. Koško, M. Szmyt, *Opatowice – Wzgórze Prokopiaka tom 3*. Poznań, 363–369.
- Kowalski A. P. 1999. *Symbol w kulturze archaicznej*, Poznań.
- Koško A., Kločko V. 1991. Bożejewice, gm. Strzelno, woj. Bydgoszcz, stanowisko 8. Kurhan z późnego okresu epoki neolitu. *Folia Praehistorica Posnaniensia* 4, 119–143.
- Koško A., Szmyt M. 2004. Hodowla w systemach gospodarki na Niżu: IV–III tys. przed Chr. (kultury: pucharów lejkowatych i amfor kulistych). W: A. Koško, M. Szmyt (red.), *Nomadyzm a pastoralizm w międzyrzeczu Wisły i Dniepru (neolit, eneolit, epoka brązu) (= Archaeologia Bimaris. Dyskusje 3)*. Poznań, 103–115.
- Makohonienko M. 2008. Szata roślinna i etapy rozwoju krajobrazu kulturowego Kujaw w otoczeniu stanowiska Opatowice na Wzgórzu Prokopiaka w okresie neolitu i brązu – podstawy palinologiczne. W: J. Bednarczyk, J. Czebreszuk, P. Makarowicz, M. Szmyt (red.), *Na pograniczu światów. Studia z pradziejów międzymorza bałtycko-pontyjskiego ofiarowane Profesorowi Aleksandrowi Koško w 60. rocznicę urodzin*. Poznań, 353–370.
- Müller J. 2000. Radiokarbonchronologie – Keramiktechnologie – Osteologie – Anthropologie – Raumanalysen. *Beiträge zum Neolithikum und Frühbronzezeit im Mittelbe-Saale-Gebiet, Teil 2 (= Bericht der Römisch-Germanischen Kommission 81)*, 39–128.
- Müller J. 2001. *Soziochronologische Studien zum Jung- und Spätneolithikum im Mittelbe- Saale-Gebiet (4100–2700 v. Chr.) (= Vorgeschichtliche Forschungen 21)*. Rahden/Westf.
- Müller J. (ed.) 2002. *Vom Endneolithikum zur Frühbronzezeit: Muster sozialen Wandels (= Universitätsforschungen zur Prähistorischen Archäologie 90)*. Bonn.
- Niesiołowska E. 1967. materiały neolityczne ze stanowiska 6 w Pikutkowie, pow. Włocławek. *Prace i Materiały Muzeum Archeologicznego i Etnograficznego w Łodzi* 14, 79–143.
- Nosek S. 1967. *Kultura amfor kulistych w Polsce*. Wrocław–Warszawa–Kraków.
- Nortmann H. 1985. Die Ornamentik der Kugelamphorenkultur. *Praehistorische Zeitschrift* 60 (1), 16–46.
- Pospieszny Ł. 2009. *Zwyczaje pogrzebowe społeczności kultury ceramiki sznurowej w Wielkopolsce i na Kujawach*. Poznań.
- Shmidt E. A., Szmyt M. 1996. Ritual Complex of the Globular Amphora Culture on the Upper Dnieper Basin (Russia). W: A. Koško (red.), *Eastern Exodus of the Globular Amphora People: 2950–2350 BC (=Baltic-Pontic-Studies 4)*, 79–86.
- Simmel G. 1955. *Conflict and the Web of Group Affiliations*. New York.
- Strzelczyk J. 2000. Gospodarka roślinna społeczności kultur późnoneolitycznych. W: A. Koško (red.), *Archeologiczne badania ratownicze wzdłuż trasy gazociągu tranzytowego. Tom 3. Kujawy. Część 4. Osadnictwo kultur późnoneolitycznych oraz interstadium epok neolitu i brązu: 3900–1400/1300 przed Chr.* Poznań, 345–346.
- Szmyt M. 1996. *Spoleczności kultury amfor kulistych na Kujawach*. Poznań.

- Szmyt M. 1999. *Between West and East. People of the Globular Amphora Culture in Eastern Europe: 2950–2350 BC* (= *Baltic-Pontic-Studies* 8), Poznań.
- Szmyt M. 2000. Osadnictwo społeczeństw kultury amfor kulistych. W: A. Koško (red.), *Archeologiczne badania ratownicze wzdłuż trasy gazociągu tranzytowego. Tom 3. Kujawy. Część 4. Osadnictwo kultur późno-neolitycznych oraz interstadium epok neolitu i brązu: 3900–1400/1300 przed Chr.* Poznań, 135–330.
- Szmyt M. 2002. Kugelamphoren-Gemeinschaften in Mittel- und Osteuropa: Siedlungsstrukturen und soziale Fragen. W: J. Müller (red.), *Vom Endneolithikum zur Frühbronzezeit: Muster sozialen Wandels* (= *Universitätsforschungen zur Prähistorischen Archäologie* 90). Bonn, 195–233.
- Szmyt M. 2004a. Wędrowki bliskie i dalekie. Ze studiów nad organizacją społeczną i gospodarką ludności kultury amfor kulistych na terenie Europy Środkowej i Wschodniej. W: A. Koško, M. Szmyt (red.), *Nomadizm a pastoralizm w międzyrzeczu Wisły i Dniepru (neolit, eneolit, epoka brązu)* (= *Archeologia Bimaris. Dyskusje* 3). Poznań, 117–136.
- Szmyt M. 2004b. Kultura amfor kulistych. W: J. Bednarczyk, A. Koško (red.), *Od długiego domu najstarszych rolników do dworu staropolskiego*. Poznań, 317–353.
- Szmyt M. 2006. Dead Animals and Living Society. *Jungsteinsite* (czasopismo internetowe). www.jungsteinsite.de, Kiel.
- Szmyt M. 2008a. Baden Patterns in the Milieu of Globular Amphorae: Transformation, Incorporation and Long Continuity. A case study from the Kujavia region, Polish Lowland. W: M. Furholt, M. Szmyt, A. Zastawny (red.), *The Baden Complex and the Outside World* (= *Studien zur Archäologie in Ostmitteleuropa 4/Studia nad Pradziejami Europy Środkowej* 4). Kiel–Poznań–Kraków, 217–231.
- Szmyt M. 2008b. Podobnie choć inaczej? Ze studiów nad zróżnicowaniem reguł socjoorganizacyjnych ugrupowań kultury amfor kulistych. W: J. Bednarczyk, J. Czebreszuk, P. Makarowicz, M. Szmyt (red.), *Na pograniczu światów. Studia z pradziejów międzymorza bałtycko-pontyjskiego ofiarowane Profesorowi Aleksandrowi Koško w 60. rocznicę urodzin*. Poznań, 495–527.
- Szmyt M. 2010. Kurhany w kulturze amfor kulistych. Dwa przykłady z Kujaw. W: H. Kowalewska-Marszałek, P. Włodarczak (red.), *Kurhany i obrządek pogrzebowy w IV–II tysiącleciu p.n.e.* (w druku).
- Wiślański T. 1959. Sprawozdanie z prac Ekspedycji Wykopaliskowej w Strzelcach w pow. mogileńskim w latach 1952 i 1954. *Fontes Archaeologici Posnanienses* 10, 1–95.
- Wiślański T. 1966. *Kultura amfor kulistych w Polsce północno-zachodniej*. Wrocław.
- Wiślański T. 1969. *Podstawy gospodarcze plemion neolitycznych w Polsce północno-zachodniej*. Wrocław.
- Włodarczak P. 2006. *Kultura ceramiki sznurowej na Wyżynie Małopolskiej*. Kraków.
- Wokroj F. 1959. Kości ludzkie z grobów kultury amfor kulistych w Strzelcach w pow. mogileńskim. *Fontes Archaeologici Posnanienses* 10, 100.

Marzena Szmyt, Janusz Czebreszuk

Gemeinschaften des Polnischen Tieflands in dem 3. Jahrtausend v.Ch: Interpretationsverschlage der kultur- gemeinschaftlichen Beziehungen

Zusammenfassung

Der vorliegende Beitrag ist den ausgewahlten Aspekten der gemeinschaftlicher- kulturellen Prozesse gewidmet, die im 3. Jahrtausend v.Ch im Polnischen Tiefland und vor allem auf der Gropolnisch- Kujawischen Ebene erfolgten. Dank der Entwicklung des Quellenwissens haben wir schon in den fruheren Arbeiten die Problematik der Wandlungen im Polnischen Tiefland aus verschiedenen Sichtperspektiven behandelt d.h. aus der chronologisch-taxonomischen wie auch der Siedlungs- und Wirtschaftsperspektive. Diesmal konzentrieren wir uns auf die gemeinschaftlicher- kulturellen Fragen, um ein Fragment der gemeinschaftlicher Geschichte der Einwohner der zu behandelnden Gebiete in der ersten Halfte des 3. Jahrtausends v.Ch darzustellen. Aus der geschichtlichen Perspektive war das die Zeit langsamer doch bedeutsamer Wandlungen der gemeinschaftlicher Ordnung: eines allmahligen bergangs von den Strukturen der Blutsverwandtschaft, die innerlich ziemlich einheitlich waren, zur Organisation, die deutliche Anzeichen einer gemeinschaftlichen Stratifizierung trug, die neben der Verwandtschaftsbeziehungen auch die Position des Individuums bercksichtigte. Wir prasentieren den, unserer Ansicht nach, wichtigen Aspekt dieses Prozesses am Beispiel der Gemeinschaften, die in einer bestimmten Phase gleichzeitig lebten, doch konsequent eine andere Struktur der Sachkultur entwickelt haben. Diese zuletzt genannten werden von den Archaologen als zwei taxonomische Einheiten bezeichnet: Kugelamphoren- und Schnurkeramik.

Wir nehmen prinzipiell an, dass die Sachkultur in Bezug auf den besprochenen Prozess der gemeinschaftlichen Wandlungen eine wichtige und vielfaltige Rolle spielte. Die Menschen benutzten sie u. a. um wichtige Besonderheiten der Gruppe zu manifestieren oder ganz im Gegenteil, um diese zu verwischen. In diesem Sinne war sie ein sehr wichtiges gemeinschaftliches Mittel (und genauer gesagt ein gemeinschaftliches Kommunikationsmittel), das einer standigen Aktivierung unterlag und von bestimmten Menschengruppen demonstrativ benutzt wurde. Wir glauben namlich, dass der so lange anhaltenden und starken Differenziertheit, die man heute u.a. als Kugelamphoren- Kultur und Schnurkeramik erkennt, ein hohes gemeinschaftliches Ansehen der Sachkultur (in ihren verschiedenen Sachbereichen) zugrunde lag. Anders gesagt enthullen diese zwei polithe-tische Strukturen der Sachmerkmale einen Teil realer Andersartigkeiten zwischen den Gemeinschaften, deren materiellen berbleibsel sie darstellen. Berechtigt ist also der Versuch, solche Andersartigkeiten auf dem theoretischen Niveau zu erklaren und dabei ist das Begriffsvokabular der Gesellschaftswissenschaften sehr gut in der Urgeschichte anwendbar. Wir haben zu diesem Ziel die

theoretische Perspektive gewahlt, die sich auf den Konzept von G. Simml (modifiziert von L.A. Coser) ber die Funktionalitat des gesellschaftlichen Konflikts bezieht.

Auf der Basis des erwahnten theoretischen Konzepts und anhand der archaologischen Feststellungen (die einerseits gleichzeitige Anwesenheit beider Strukturen der Sachkultur, und andererseits ihre Differenziertheit bestatigen), kann man feststellen, dass zwischen den sie erzeugenden Gemeinschaften zur Interaktionen kommen musste. Diese Interaktionen konnten einen Konfliktcharakter haben, was von den beiden Konfliktseiten verlangte, dass sie in allen Lebensbereichen die zwischen ihnen bestehenden symbolischen Grenzen standig aufrechterhalten und erneuern mussten. Diese Grenzen wurden besonders stark demonstriert und revitalisiert, indem man konsequent andere Sachguter produzierte und benutzte (andere Gefote, anderes Werkzeug, andere Waffen, Vorratsbehalter, vermutlich auch Kleidung usw.), differente Bedeutungsstrukturen gebrauchte (die in Form von z.B. Verzierungsmotiven auf den Gefaen und auf der Kleidung oder Tatowierungen in Erscheinung traten), wie auch indem man im Bereich des gemeinsamen Brauchtums unterschiedliche Verhaltensweisen entwickelte.

Die Bestandigkeit dieser Konfliktinteraktionen erforderte von den Mitgliedern beider Gemeinschaften die Verstarkung der inneren Identitat und standige Forderung traditioneller Verhaltensmuster. Und so z.B. blieben die Gemeinschaften der Kugelamphoren- Kultur nach dem 3000. Jahrtausend n.Ch standig bei ihrer inneren Organisation und Lebensweise, was unter anderem in der Langfristigkeit des Gemeinschaftsbrauchtums, das mit den Ahnengrabern verbunden war und in den Tieropfern die Widerspiegelung findet. In den Gesellschaften der Schnurkeramik beobachten wir auch eine intensive Kultivierung der Traditionen bis ca. 2400 v.Ch, d.h. bis zu der Zeit, in der der Einfluss der Glockenbecher sichtbar wird und das bisherige gesellschaftliche und wirtschaftliche System sich allmahlich zu verwandeln begann. Man kann also vermuten, dass dieser permanente Konfliktzustand, der standige Festigung und Manifestierung eigener Identitat erforderte, eine der Ursachen dessen war, dass beide Gemeinschaften im Tiefland so lange und in relativ unveranderter Form nebeneinander funktionierten.

Dr hab. Marzena Szmyt, prof. UAM
Muzeum Archeologiczne, ul. Wodna 27, 61-781 Pozna
marzena@amu.edu.pl

Dr hab. Janusz Czebreszuk, prof. UAM
Instytut Prahistorii, Uniwersytet Adama Mickiewicza
ul. w. Marcin 78, 61-809 Pozna
jancze@amu.edu.pl

