

ALICJA SZUMAN

SPOŁECZNO-EKONOMICZNE ASPEKTY PRACY ZAWODOWEJ MATEK W OKRESIE ROZWOJU RODZINY

I. WPROWADZENIE

Wysoki udział kobiet w ogólnym zatrudnieniu, a zwłaszcza bardzo wysoki poziom aktywności zawodowej matek jest wynikiem wzrostu poziomu ich wiedzy, wykształcenia, aspiracji zawodowych a także rosnących potrzeb rodzinnych gospodarstw domowych i gospodarki narodowej. Wraz ze wzrostem zatrudnienia matek zaczęły się wyłaniać różne problemy bezpośrednio związane z ich aktywnością zawodową. Złożoność tych problemów wynika przede wszystkim z podwójnego zakresu obowiązków spoczywających na matkach pracujących poza domem. Łączenie przez współczesne żony—matki dwóch obszarów życia, tj. makrośrodowiska i mikrośrodowiska utrudnia rodzinie spełnianie jej podstawowych funkcji, w szczególności zaś funkcji prokreacyjnej, opiekuńczej i wychowawczej, co stanowi niebezpieczeństwo dla rozwoju zdrowej społecznie rodziny. Stąd też problematyka pracy zawodowej kobiet jest wciąż przedmiotem zainteresowania przedstawicieli różnych dyscyplin.

W dotychczasowej literaturze przedmiotu wiele uwagi poświęcono problematyce czynników stymulujących zatrudnienie kobiet¹, zagadnieniom motywów skłaniających kobiety do pracy zawodowej², proble-

¹ Por. między innymi: Z. Dach, *Praca zawodowa kobiet w Polsce i jej aspekty społeczno-ekonomiczne*, Warszawa 1976; *Aktywność zawodowa kobiet w krajach socjalistycznych*, Zeszyty Naukowe Akademii Ekonomicznej Kraków, Monografie nr 45, Kraków 1980; A. Kurzynowski, *Czynniki warunkujące aktywność zawodową kobiet zamężnych*, Biuletyn Instytutu Gospodarstwa Społecznego 1970, nr 2; tenże: *Aktywność zawodowa kobiet zamężnych w Polsce Ludowej*, Warszawa 1979; M. Przedpelski, *Struktura zatrudnienia kobiet w Polsce Ludowej*, Warszawa 1975; A. Rajkiewicz, *Zatrudnienie kobiet w Polsce Ludowej w latach 1950 - 70. Dynamika i Struktura*, Warszawa 1965.

² Por. D. Graniewska, *Zatrudnienie kobiet a sytuacja materialna rodzin pracowniczych*, Praca i Zabezpieczenie Społeczne 1972, nr 10-11; A. Kurzynowski, *Motywy pracy zawodowej kobiet*, Praca i Zabezpieczenie Społeczne 1973, nr 6; tenże: *Sytuacja rodzinna i zawodowa kobiet a motywy ich pracy zawodowej*, Biuletyn Instytutu Gospodarstwa Społecznego 1971, nr 4; *Aktywizacja zawodowa*, J. Piotrowski. *Praca zawodowa kobiet a rodzina*. Warszawa 1965.

mówi ciągłości zawodowej mężatek³ oraz badaniom budżetu czasu kobiet pracujących⁴. Zwracano również uwagę na sprawę następstw aktywizacji zawodowej mężatek. Jednakże dopiero w połowie lat siedemdziesiątych, w poznańskim ośrodku badawczym, dzięki możliwościom stworzonym w ramach Problemu Węzłowego 11.5 „Optymalizacja struktur i procesów demograficznych w PRL”, podjęto próbę oceny efektywności pracy zawodowej matek w wieku 20 - 49 lat na dwóch płaszczyznach, tj. w skali makro- i mikroekonomicznej⁵. Analiza korzyści i kosztów zatrudnienia matek w skali makro wykazała, że z jednej strony zatrudnienie kobiet—matek oznacza wzrost dochodu narodowego, z drugiej zaś aktywizacji zawodowej matek towarzyszą znaczne straty społeczne znajdujące swój wyraz w ilości i jakości populacji. Badanie korzyści i kosztów zatrudnienia matek w mikroskali doprowadziło do zbieżnych wniosków. Analizując efektywność pracy zawodowej matek z punktu widzenia preferencji zakładu pracy stwierdzono, że korzyści płynące dla przedsiębiorstw w postaci wartości produkcji czystej wytworzonej przez badane matki przewyższają nakłady związane z ich zatrudnieniem (w tym także wysokie koszty z tytułu absencji na skutek opieki nad dzieckiem oraz nadwerężenia własnego zdrowia). Zakład pracy zainteresowany jest przede wszystkim rozmiarami wytworzonego produktu, nie dostrzega natomiast dotkliwych strat w skali społecznej. Wykazuje je rachunek społeczno-ekonomiczny zatrudnienia matek z punktu widzenia preferencji rodziny. Praca zawodowa matek przynosi rodzinie korzyści materialne, jednak są one osiągane kosztem normalnego rozwoju rodziny.

Dotychczas przeprowadzone studia nad społeczno-ekonomicznymi efektami pracy zawodowej kobiet—matek w okresie rozwoju rodziny nie wyczerpują zagadnienia, ponieważ korzyści i koszty towarzyszące pracy matek poza domem kształtują się odmiennie w różnych okresach w zależności od warunków ekonomicznych, społecznych i kulturowych kraju. Kryzysowa sytuacja społeczno-ekonomiczna kraju, której przejawy zarysowały się na przełomie lat siedemdziesiątych i osiemdziesiątych, wprowadziła nowe elementy warunkujące zatrudnienie kobiet i stworzyła

³ Por. między innymi: L. Andrzejewska, *Zatrudnienie kobiet po urlopie macierzyńskim*, Praca i Zabezpieczenie Społeczne 1061, nr 5; A. Kurzynowski, *Aktywizacja zawodowa, Młode matki a praca zawodowa*, Problemy rodziny 1982, nr 5 - G oraz tegoż autora: *Korzystanie z zasiłków wychowawczych przez młode matki. Aktualna analiza badawcza*, Problemy rodziny 1983, nr 4.

⁴ Por. H. Strzebińska, *Wyniki badań budżetu czasu kobiet pracujących i niektóre problemy ich pracy zawodowej*, Warszawa 1964; *Budżet czasu a rozwój usług*, Warszawa 1969; *Praca zawodowa kobiet a ich budżet czasu*, Warszawa 1970; W. Świerczewski, *Czynniki zmniejszające zasoby czasu wolnego pracowników. Studia i Materiały*, Warszawa 1979.

⁵ A. Szuman, *Rozliczenie szacunkowe efektów i kosztów związanych z zatrudnieniem kobiet. Raport końcowy tematu 11.5.4.13*, Poznań 1980.

szereg nowych zagrożeń utrudniających rodzinie spełnianie jej funkcji. Przeprowadzone dotychczas studia upoważniają jednak do sformułowania następujących tez wyjściowych dla kontynuowania badań przy uwzględnieniu destabilizacji życia społeczno-gospodarczego kraju:

— w warunkach kryzysu gospodarczego dla większości rodzin praca zarobkowa kobiet—matek jest koniecznością — pomimo wzrostu płac nominalnych oraz rozszerzenia świadczeń socjalnych — przede wszystkim ze względu na stale rosnące koszty utrzymania oraz na zaspokojenie rosnących potrzeb materialnych rozwijającej się rodziny,

— praca zawodowa matek stwarza poważne zagrożenie w wypełnianiu ich podstawowej biologicznie uwarunkowanej funkcji, którą jest urodzenie i wychowanie potomstwa,

— praca matek poza domem utrudnia właściwą realizację funkcji opiekuńczej i wychowawczej w rodzinie.

Dążąc do udokumentowania powyższych tez, konieczne jest udzielenie odpowiedzi na zasadnicze pytanie co aktualnie rodzina zyskuje, a co traci w związku z pracą zawodową matek? W naszych rozważaniach poszukiwać będziemy odpowiedzi na nurtujące nas pytanie. Pragniemy ukazać oba aspekty pracy matek poza domem.

Szczegółowa wiedza o korzyściach i kosztach towarzyszących aktywizacji zawodowej matek jest niezwykle istotną kwestią prawidłowej oceny efektywności pracy zarobkowej matek z punktu widzenia materialnych i pozamaterialnych potrzeb rozwijającej się rodziny. W niniejszym opracowaniu, na podstawie wyników dotychczas przeprowadzonych studiów, podjęto próbę ustalenia i usystematyzowania ekonomicznych oraz społecznych korzyści i kosztów związanych z pracą zawodową matek w okresie rozwoju jej rodziny. Uwagi nasze mają charakter ustaleń wstępnych, które wymagać będą bardziej precyzyjnych badań w toku dalej prowadzonych dociekań.

II. KORZYŚCI WYNIKAJĄCE Z PRACY ZAWODOWEJ KOBIEC

Większość współczesnych kobiet—matek, z uwagi na niewystarczające zarobki męża (stały wzrost kosztów utrzymania rodziny), podejmuje pracę zawodową z konieczności. Potwierdzają to rezultaty badań nad motywami pracy zawodowej mężatek, przeprowadzone przez Instytut Gospodarstwa Społecznego SGPiS w Warszawie⁶. Wykazały one, iż zasadniczym motywem podjęcia pracy przez matki jest chęć poprawy materialnych warunków egzystencji rodziny. Swoim zarobkiem matki po-

⁶ A. Kurzynowski, *Aktywizacja zawodowa*, oraz tegoż autora: *Rodzina i macierzyństwo a aktywność zawodowa kobiet. Syntetyczny raport tematu 22.5.4.25*, Warszawa 1980.

większają rozmiary faktycznego dochodu rodziny, zatem do podstawowych korzyści ekonomicznych wynikających z pracy zawodowej matek należy zaliczyć płace kobiet (ryc. 1).



Ryc. 1. Korzyści związane z pracą zawodową matek w okresie rozwoju rodziny

Jak wiadomo, wynagrodzenie matek obejmuje płacę podstawową oraz płacę uzupełniającą. Płaca podstawowa to część płacy przypadająca za czas faktycznie przepracowany i za normalne wykonywanie zadań. Składa się ona z płacy zasadniczej i dopłat za szczególne warunki pracy i osiągnięcia (dopłaty za godziny nadliczbowe, pracę nocną, w dni świąteczne, pracę w warunkach szkodliwych, premie), natomiast składnikami płacy uzupełniającej są płace za czas urlopu wypoczynkowego, za skrócony czas pracy matek karmiących, za urlop okolicznościowy oraz świadczenia rzeczowe, które mogą być wydawane w formie ekwiwalentu pieniężnego. Nadto, wykonując pracę poza domem matka zapewnia sobie w przyszłości rentę i emeryturę. Badania empiryczne przeprowadzone w ośrodku poznańskim⁷ wykazały, iż korzyści ekonomiczne rodzinnych gospodarstw domowych wzrastają w miarę wzrostu wieku matek i wieku najmłodszego dziecka oraz wzrostu poziomu wykształcenia kobiet, natomiast są odwrotnie proporcjonalne do liczby dzieci w rodzinie.

Zagadnienie korzyści pracy zawodowej matek należy rozpatrywać w innym jeszcze aspekcie aniżeli tylko od strony materialnej. Otóż, nie małe znaczenie dla matek mają wartości pozaekonomiczne, w szczególności zaś osobista satysfakcja oraz społeczne uznanie. J. Piotrowski stwierdza: „[...] powodzenie w pracy znajduje swój wyraz w wyższych zarobkach lub stanowisku, może również dawać poczucie dzielności lub wyższości, zapewnić uznanie społeczne. Ludzie nieraz cenią

⁷ A. Szuman, *Rozliczenie*, s. 78 i 79.

sobie prestiż i społeczne uznanie bardziej niż możliwość zdobycia wyższych zarobków w pracy nie dającej takiego społecznego uznania"⁸. Należy jednak podkreślić, że wartości pozaekonomiczne jako główne motywy podjęcia pracy przez matki występują znacznie rzadziej. Przejawiają się one przede wszystkim u kobiet wykształconych, wszechstronnie przygotowanych do zawodu. Zaangażowanie zawodowe matek daje im możliwość wykazania umiejętności i potwierdzenia własnej wartości. W pracy kobieta sprawdza również umiejętność współżycia i współpracy. Szczególnie ważna dla kobiet posiadających wyższe kwalifikacje zawodowe jest sprawa kariery zawodowej. Kobiety te cechuje większe zainteresowanie pracą. Pragną one ze swej pracy czerpać nie tylko korzyści materialne, ale i satysfakcję osobistą. Im wyższe są kwalifikacje kobiet — matek, tym silniejsze jest dążenie do społecznego awansu. Czynny udział matek w życiu społecznym umożliwia im także rozwój intelektualny i kulturowy. W pracy kobieta ma możliwość doskonalenia umiejętności zawodowych, nawiązywania kontaktów z ludźmi, przyjaźni, co jest niezbędne dla rozwoju jej osobowości. Korzyści osobiste, jakie czerpią matki ze swej pracy zawodowej, choć niewymierne pieniądze nabierają coraz większego znaczenia.

III. EKONOMICZNE I SPOŁECZNE KOSZTY TOWARZYSZĄCE PRACY ZAWODOWEJ MATEK

Poza niewątpliwie korzystnym efektem finansowym dla rodziny pracy zawodowej matek towarzyszą pewne koszty materialne ponoszone przez rodzinne gospodarstwo domowe.

Aktywność zawodowa matek powoduje, że istotną sprawą jest zapewnienie małym dzieciom niezbędnej opieki na czas pracy matki. W praktyce rodziny umieszczają dzieci w żłobku, przedszkolu lub angażują płatną opiekunkę. Opieki wymagają również dzieci uczęszczające do szkół podstawowych, przede wszystkim zaś pierwszoklasiści. Z zapewnieniem opieki dzieciom do lat 14 w czasie pracy zawodowej matki łączą się znaczne koszty ponoszone przez rodzinne gospodarstwo domowe. Obejmują one odpłatność rodziców za korzystanie z usług żłobków, przedszkoli, półinternatu oraz płatnej pomocy domowej.

Do istotnych obciążeń ekonomicznych związanych z pracą matek należy zaliczyć również wydatki towarzyszące dojazdowi kobiet do zakładu pracy. Matki mające małe dzieci korzystają często z kilku środków lokomocji, ze względu na fakt odprowadzania swoich pociech do instytucji opiekuńczo-wychowawczych, znajdujących się często w znacz-

⁸ J. Piotrowski, *Praca zawodowa*, s. 256.

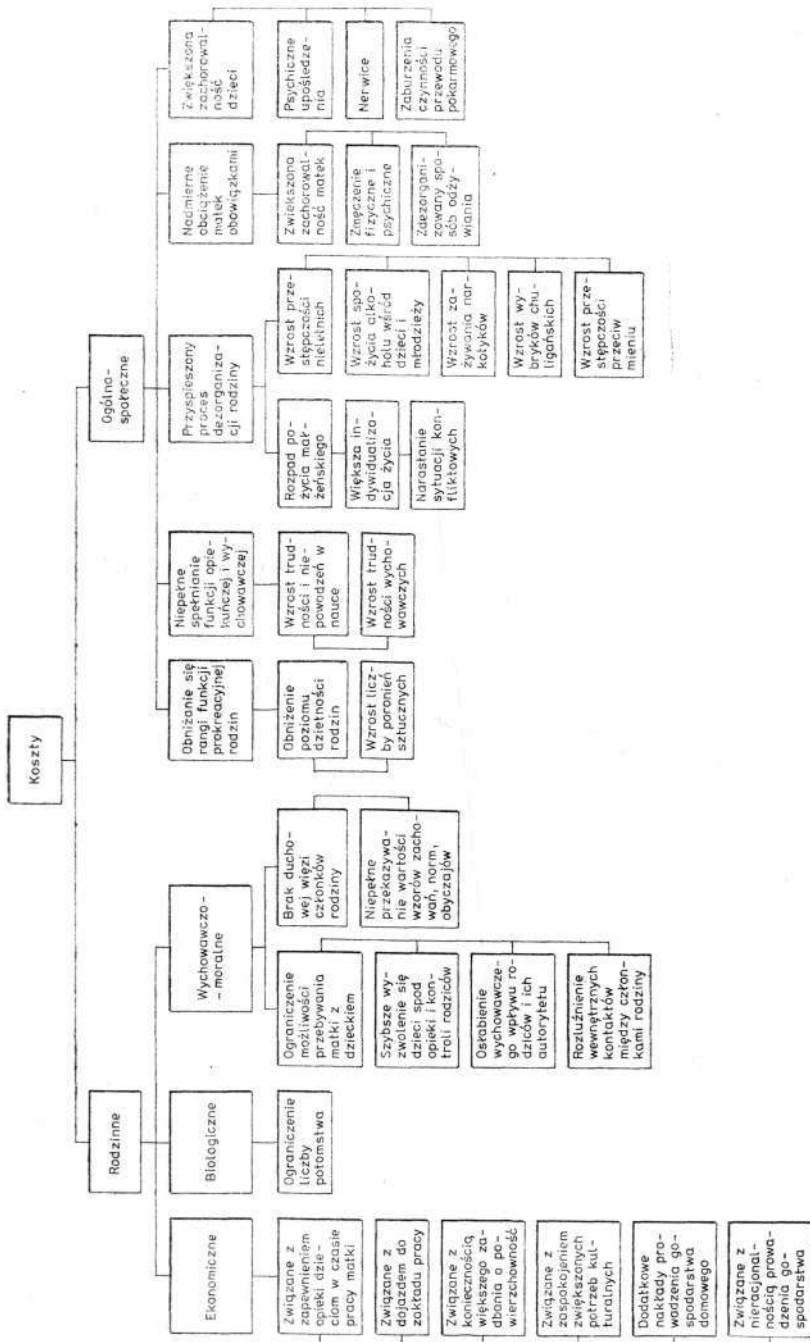
nej odległości nie tylko od miejsca zamieszkania, ale także od zakładu pracy. Codzienne dojazdy do pracy i z pracy do domu powiększają wydatki rodzinnego gospodarstwa domowego. W rachunku kosztów ekonomicznych towarzyszących pracy zawodowej matek należy także uwzględnić wydatki związane z koniecznością większego zadbania o powierzchowność pracujących kobiet i ich dzieci (wyższe wydatki na odzież, usługi krawieckie, fryzjerskie, kosmetyczne itp.), koszty związane z zaspokojeniem zwiększonych potrzeb kulturalnych, dodatkowe nakłady ułatwiające wykonywanie prac domowych oraz koszty wynikające z nieracjonalnego prowadzenia gospodarstwa domowego.

Oceny pracy zawodowej matek nie można jednak oprzeć wyłącznie na kryteriach ekonomicznych. Zaangażowanie zawodowe matek wywiera niewątpliwie wpływ na wszystkie aspekty życia rodziny, a więc i na jej funkcje społeczne. Skutki społeczne podejmowania pracy zarobkowej przez matki, choć niemierzalne w kategoriach wartości pieniężnej dają się zaobserwować w skali rodziny, jak i w skali ogólnospołecznej. Cała ta problematyka jest niezmiernie złożona, lecz mająca zasadnicze znaczenie dla przeprowadzenia właściwej oceny efektywności pracy zawodowej matek.

Praca matek poza domem traktowana jest przez demografów jako jedna z zasadniczych przyczyn ograniczenia liczby dzieci we współczesnej rodzinie polskiej. Wyniki badań prowadzonych w poznańskim ośrodku demograficznym⁹ wykazały, że kobiety czynne zawodowo urodziły mniej dzieci niż kobiety zawodowo biernie. Dzietność mężatek mających wyższe wykształcenie jest znacznie niższa aniżeli kobiet z wykształceniem podstawowym i zasadniczym. Z pewnością wysokie kwalifikacje zawodowe, zajmowanie odpowiedniego stanowiska w pracy, większe poczucie odpowiedzialności za wychowanie dzieci to główne czynniki określające liczbę potomstwa u kobiet mających wyższe wykształcenie. Nadto stwierdzono, że odstępów protogenetycznych i pierwszych odstępów intergenetycznych u kobiet czynnych zawodowo są dłuższe niż u kobiet zawodowo biernych. Z punktu widzenia demograficznego aktywność zawodowa kobiet—matek w okresie czynnego macierzyństwa budzi poważne zaniepokojenie. Wprawdzie natężenie urodzeń pierwszych nie jest konkurencyjne względem aktywności zawodowej kobiet w wieku 20 - 29 lat, to jednak praca zawodowa kobiet stwarza zagrożenie w odniesieniu do dalszych kolejności urodzeń¹⁰. Stąd też analizując społeczne konsekwencje podjęcia pracy przez matki nie można pominąć tak ważnej kwestii.

⁹ Por. S. Borowski, *Badania nad płodnością w mikroskali*, Studia Demograficzne 1976; *Model rodziny polskiej i czynniki ją kształtujące*. Polityka ludnościowa, Warszawa 1973, oraz tegoż autora: *Wpływ aktywności zawodowej kobiet zamężnych na dzietność rodzin*, Ruch Prawniczy, Ekonomiczny i Socjologiczny 1977, z. 1.

¹⁰ M. Kędelski, *Demometryczny model podaży siły roboczej przy zróżnicowanych założeniach wielkości i struktury rodzin*. Raport tematu 11.5.4.12, Poznań 1980.



Ryc. 2. Koszty związane z pracą zawodową matek w okresie rozwoju rodziny

Zbyt długie przebywanie matek poza domem, zmęczenie zajęciami zawodowymi utrudnia kobiecie właściwą realizację funkcji opiekuńczo-wychowawczej. Wprawdzie część zadań tej funkcji została przejęta przez wyspecjalizowane instytucje społeczne, to jednak rola rodziny w realizacji podstawowych zadań wychowawczych jest fundamentalna i niezastąpiona, szczególnie w najwcześniejszym okresie dzieciństwa. Wiadomo, że najkorzystniejsza dla dziecka, dla jego rozwoju fizycznego i psychicznego jest opieka matki, której nikt nie zastąpi w pierwszym okresie jego życia. Trwała obecność matki oraz częstość jej kontaktów z dzieckiem ma ogromny wpływ na prawidłowy, harmonijny rozwój emocjonalny i społeczny dziecka. To w rodzinie następuje ukształtowanie się podstawowych zachowań i działań społecznych. „Powstające w rodzinie sytuacje wychowawcze dostarczają nie tylko ważnych dla uspołecznienia doświadczeń, ale charakteryzują się niezbędnymi cechami psychospołecznymi, zapewniającymi prawidłowy przebieg procesu uspołecznienia”¹¹. Tymczasem praca zawodowa matek z powodu nadmiernego obciążenia obowiązkami nie pozwala na stworzenie właściwej atmosfery kontaktu z dzieckiem, tego niezbędnego warunku prawidłowego wychowania.

W połowie lat siedemdziesiątych wystąpiła wyraźna tendencja do preferowania funkcji opiekuńczo-wychowawczej w ramach rodziny. Badania realizowane w ramach Problemu Węzłowego 11.5. wykazały, że realizacja funkcji opiekuńczo-wychowawczej uzależniona jest od realizacji funkcji ekonomicznej w rodzinie¹². Częstotliwość korzystania z trzyletniego urlopu bezpłatnego determinowana była przede wszystkim sytuacją materialną rodziny. Ponadto stwierdzono, że wzory zachowań matek po urodzeniu dziecka zależą również od poziomu wykształcenia matki i przygotowania do zawodu, stanu zdrowia dziecka, liczby dzieci w rodzinie oraz możliwości zapewnienia dziecku opieki w czasie nieobecności matki. Odsetek matek korzystających z urlopu bezpłatnego wzrastał w miarę wzrostu wieku matki, był natomiast odwrotnie proporcjonalny do poziomu wykształcenia. Rzadziej korzystały z tego urlopu kobiety wszechstronnie przygotowane do zawodu. Badania potwierdziły także opinię, iż z bezpłatnego urlopu opiekuńczego nie mogły korzystać wszystkie matki (np. jedyne żywicielki, matki mające trudną sytuację materialną w rodzinie). W ostatnich latach nastąpiło dalsze rozszerzenie świadczeń dla matek mających małe dzieci. Podniesiono zasiłki rodzinne oraz wprowadzono w 1981 roku zasiłek wychowawczy dla matek, których rodziny uzyskują dochody na osobę poniżej przyjętej górnej granicy dochodowej (3:600 zł). Wprowadzony zasiłek

¹¹ T. Kukołowicz, *Rodzina w procesie uspołecznienia dziecka*, Lublin 1978, s. 119.

¹² Por. A. Kurzynowski, *Rodzina i macierzyństwo, oraz Młode matki*.

zmniejszył utratę zarobku na czas przerwy w pracy. Wyniki badań przeprowadzonych przez Instytut Gospodarstwa Społecznego SGPiS wykazały, że w Polsce upowszechnił się wzór przerywania pracy po urodzeniu dziecka na czas urlopu wychowawczego¹³. Zasiłek wychowawczy niewątpliwie ułatwił matkom podjęcie decyzji o pozostaniu w domu na czas urlopu wychowawczego. Jednakże wysokość tego zasiłku nie zmieniła od 1981 roku nie stanowi już takiej pomocy jak na początku. Zastosowane instrumenty, z uwagi na postępującą inflację, okazały się niewystarczające, by stworzyć odpowiednie warunki dla biologicznego i społecznego rozwoju rodziny. Stały wzrost kosztów utrzymania — mimo nominalnego wzrostu płac — powoduje, że wiele kobiet powraca do pracy, chcąc polepszyć warunki bytowe rodziny, co uniemożliwia pełne zaspokojenie potrzeb dziecka.

Z licznych badań wynika, iż najwięcej kłopotów mają rodzice z dziećmi w wieku szkolnym. Słabe rezultaty pracy szkolnej u dzieci matek pracujących stwierdzili niemieccy badacze C. Speck i E. Pröbst¹⁴. Wykazali oni, że dzieci matek pracujących gorzej wykonują zadania domowe, są mniej uważne i mało aktywne, mają większe trudności w nawiązywaniu kontaktów społecznych, są zamknięte, lękliwe, ich oceny szkolne są gorsze. Przeprowadzone w Polsce badania nad zachowaniem się dzieci na lekcji oraz nad wynikami w nauce potwierdziły wiele spostrzeżeń badaczy niemieckich. Stwierdzono, że dzieci matek pracujących są zazwyczaj przygotowane do lekcji pobieżnie, większość z nich nie pracuje systematycznie w ciągu roku szkolnego. Dzieci te były mniej zdyscyplinowane, charakteryzowały się mniejszą koncentracją podczas zajęć szkolnych, co wpływało przeciętnie na gorsze oceny. U dzieci matek pracujących stwierdzono również, że w okresie kiedy ich matki przerywały pracę, wyniki nauczania poprawiły się¹⁵. Szczególnie praca matek na różne zmiany utrudnia należyte wypełnianie funkcji wychowawczej. Najmniej niepowodzeń szkolnych stwierdzono w grupie matek pracujących na jedną zmianę, najwięcej zaś u dzieci w rodzinach matek zatrudnionych w pracy wielozmianowej¹⁶.

Opieka i kontrola nad dzieckiem jest istotnym czynnikiem mającym

¹³ Por. A. Kurzynowski, *Korzystanie z zasiłków, oraz Polityka rodzinna a funkcje opiekuńczo-wychowawcze w rodzinie młodych matek pracujących w latach 1960 - 1982*, Studia Demograficzne 1983, nr 2.

¹⁴ E. Probst, *Young und ald*, Schule und Psychologie 1958; C. Speck, *Kinder erwerbstätiger Mutter*, Stuttgart 1956.

¹⁵ L. Bandura, *Dzieci matek pracujących*, Ruch pedagogiczny 1960, nr 1, s. 76.

¹⁶ Por. M. Chmielewski, *Wpływ pracy zawodowej na funkcje wychowawcze rodziny*, Praca i Zabezpieczenie Społeczne 1972, nr 6; H. Muszyńska, *Rodzina, moralność, wychowanie*, Warszawa 1971; J. Konopnicki, *Powodzenia i niepowodzenia szkolne*, Warszawa 1971; C. Tomaszewska, *Oddziaływanie rodziny hutniczej na wyniki szkolne dzieci*, Problemy rodziny 1981, nr 1, s. 33.

zasadnicze znaczenie w procesie wykołowania i przestępczości dzieci i młodzieży. Zbyt długie przebywanie matki poza domem powoduje, że większość dzieci po ukończeniu zajęć szkolnych spędza czas na ulicy, często nawiązując podejrzone znajomości i nabywając złych nawyków. Bardzo liczne są próby palenia papierosów i picia alkoholu już u uczniów szkół podstawowych, a w środowisku młodzieżowym zanotowano zażywanie przez małoletnich środków odurzających o działaniu halucynogennym, toksycznym oraz różnych zamienników. Liczne są również próby nadużywania używek zawierających kofeinę, nikotynę i alkohol. Niewiele jest, na szczęście, przypadków zażywania w celach nielecniczych morfiny, heroiny, marihuany itp. klasycznych narkotyków. Badania nad przestępczością nieletnich i młodocianych wykazały, że wśród rodzin nieletnich przestępców zdecydowana większość matek była zatrudniona w pełnym wymiarze godzin¹⁷.

Praca zawodowa matek prowadzi do dalszych następstw. Z powodu braku czasu nie dochodzi do pełnego przekazania dzieciom podstawowych wartości, wzorów zachowań, norm i obyczajów kulturowych obowiązujących w społeczeństwie. Zaangażowanie zawodowe matek pociąga za sobą następstwa o zasadniczym znaczeniu: zawężenie funkcji opiekuńczej i wychowawczej, obniżenie się wychowawczej kontroli nad dziećmi.

Praca matek poza domem stwarza ogromne napięcie w bilansie czasu kobiet. Budżet czasu kobiety pracującej przeciążony jest szeregiem codziennych pracochłonnych zajęć. Do niezbędnych czynności wykonywanych codziennie należy przede wszystkim robienie zakupów na potrzeby domowe i osobiste, co szczególnie w aktualnej sytuacji kryzysu gospodarczego kraju powoduje znaczne ograniczenie czasu wolnego pracujących żon—matek. Znaczną część czasu pochłaniają również czynności takie jak: przygotowywanie posiłków, utrzymywanie porządku, wykonywanie obowiązków opiekuńczo-wychowawczych oraz inne prace w gospodarstwie domowym. Łączenie obowiązków rodzinnych z zawodowymi przy niedostatecznym wypoczynku prowadzi do przewlekłego zmęczenia fizycznego i psychicznego. Nadto, u większości matek pracujących odżywianie jest zdeorganizowane i niewłaściwe. Permanentne przemęczenie matek i brak właściwego odżywiania obniża znacznie odporność ustroju na różne zachorowania. Praca zawodowa matek nie pozostaje także bez wpływu na zdrowie dzieci w każdym momencie życia, od momentu poczęcia poczynając. W nielicznych badaniach charakteryzujących stan zdrowia dzieci matek pracujących wskazuje się na

¹⁷ Por. *Przestępczość nieletnich w Wielkopolsce*, pod red. A. Ratajczaka, Poznań 1977; *Zjawiska patologii życia rodzinnego w Wielkopolsce oraz ich społeczno-prawne konsekwencje. Materiały IV Sesji Naukowej poświęconej problemom kryminologicznym Wielkopolski*, pod red. A. Ratajczaka, Poznań 1983.

niższą wagę urodzeniową tych dzieci, gorszy rozwój fizyczny, motoryczny i rozwój mowy.

, Najlepsza dla dziecka w pierwszym okresie życia jest opieka matki. W, opinii lekarzy—pediatrów brak właściwej opieki prowadzi do zaburzeń psychoemocjonalnych i dewiacji społecznych. „Zaburzenia występujące u niemowląt i dzieci wskutek niedostatecznej opieki indywidualnej lub jej braku są znane pod nazwą: choroba sieroca, zespół rozłąki, deprywacja, choroba szpitalna”¹⁸. Niedorozwój emocjonalny może ujawnić się dopiero w wieku szkolnym (trudności w nauce, agresywność, konflikty z rówieśnikami, skłonność do włóczęgostwa), a nawet w wieku młodzieżowym (skłonność do przestępstw, niezdolność do sumiennej pracy, nawiązywania związków uczuciowych, stworzenia dobrej rodziny)¹⁹. Ponadto, w literaturze zwraca się uwagę na większą zachowalność małych dzieci umieszczonych przez pracujące matki w żłobkach i przedszkolach. Dzieci matek pracujących w wieku szkolnym mają również słabsze zdrowie, co wyraża się skłonnością do przeziębień, łatwością męczenia się, bladą cerą, nerwowością, a także wskazuje się na późniejszy okres dojrzewania dziewcząt w rodzinach z pracującą matką. Z pewnością znaczny wpływ na stan zdrowia dzieci matek pracujących ma zdeorganizowany sposób odżywiania. Niewiele dzieci korzysta z posiłków w stołówce szkolnej. Zazwyczaj śniadania przygotowują sobie same, a obiady jadają późnym popołudniem. Brak właściwego żywienia wpływa niekorzystnie na rozwój fizyczny dzieci. Praca zawodowa matek stwarza więc zagrożenie zdrowia kobiet i ich dzieci.

Kwestią często dyskutowaną w związku z rodziną jest wpływ pracy zarobkowej matek na trwałość związków małżeńskich. Zaangażowanie zawodowe matek komplikuje życie rodzinne, stwarza ogromne napięcie w bilansie czasu kobiet, w związku z czym powstają konflikty, które mogą doprowadzić do rozpadu małżeństwa. Coraz większa nietrwałość związków małżeńskich jest szczególnie szkodliwa dla dzieci, powoduje bowiem u nich stamy niepewności i zagrożenia oraz niekorzystnie wpływa na wychowanie. Konflikty małżeńskie, narastające przez dłuższy czas, grożące częściową lub całkowitą dezintegracją rodziny, uważane są za jedną z zasadniczych przyczyn sytuacji traumatyzujących dzieci. Permanentne przemęczenie fizyczne i psychiczne pod wpływem pośpiechu i stałych napięć nerwowych stanowi potencjalne zagrożenie dla trwałości małżeństwa. Konsekwencją rozpadu małżeństwa jest znaczne skrócenie okresu aktywności prokreacyjnej matek, a także wzrost przejawów społecznego nieprzystosowania dzieci i młodzieży. Badania bowiem młodzieży wykolejonej, nieletnich przestępców i recydywistów wykaza-

¹⁸ A. Blaim, *Biomedyczne problemy dziecka*, w: *Rodzina i dziecko*, pod red.

M. Ziemskiej, Warszawa 1979, s. 96.

¹⁹ *Ibidem*, s. 97.

ły, że pochodzą oni w znacznym stopniu z rodzin rozbitych, wychowujących się pod opieką samotnych matek²⁰.

Praca zawodowa kobiet—matek w okresie rozwoju rodziny ma niewątpliwie duże znaczenie dla samych kobiet, dla rodzinnego gospodarstwa domowego, ale jednocześnie kryje w sobie wielorakie niebezpieczeństwa.

IV. UWAGI KOŃCOWE

W świetle dotychczasowych rozważań można stwierdzić, że praca matek odgrywa w rodzinie rolę ambiwalentną. W okresie czynnego macierzyństwa przynosi rodzinie korzyści materialne, które są jednak osiągnęte kosztem normalnego rozwoju rodziny. Straty, które rozkładają się w czasie i są ponoszone nie tylko przez rodzinę, ale i całe społeczeństwo przejawiają się na następujących płaszczyznach: demograficznej (matki zawodowe czynne rodzą mniej dzieci niż zawodowo bierne), biologicznej (większa zachorowalność dzieci i matek), zawężenia funkcji opiekuńczej i wychowawczej (przeciążone wielością obowiązków matki mogą niewiele czasu poświęcić na wychowanie, opiekę i pomoc w nauce dziecka), dezintegracji i patologii rodziny (rozpad pożycia małżeńskiego, trudności wychowawcze i trudności w nauce, wzrost przejawów społecznego nieprzystosowania dzieci i młodzieży — spożywanie alkoholu i narkotyków, wybryki chuligańskie, przestępstwa przeciw mieniu i inne). Praca matek prowadzi więc do konfliktu roli małżeńskiej, rodzinnej i zarobkowej, która narasta i budzi niepokój w obecnej sytuacji gospodarczej kraju.

Destabilizacja życia społeczno-gospodarczego kraju stworzyła kompleks warunków utrudniających rodzinie normalny rozwój, tzn. spełnianie jej podstawowych funkcji. Daje się zauważyć nie tylko wzrost trudności w gromadzeniu dóbr materialnych niezbędnych do egzystencji rodziny (mieszkanie, przedmioty gospodarstwa domowego), ale także wzrost trudności w wykonywaniu prac niezbędnych do funkcjonowania rodziny (przygotowanie odpowiednich posiłków, dbałość o czystość, naprawa odzieży itp.). Utrudnia to znacznie spełnianie rodzinie jej funkcji materialno-ekonomicznej, a więc zaspokojenie materialnych potrzeb członków rodziny.

Stały wzrost poziomu kosztów utrzymania, który szczególnie dotkliwie odczuwają młode rodziny, charakteryżujące się stosunkowo niewiel-

²⁰ M. Jarosz, *Problemy dezintegracji rodziny*, Warszawa 1979; s. 69.

kimi dochodami oraz brak perspektyw rozwoju rodziny stanowi poważne zagrożenie dla realizacji planów prokreacyjnych ludności²¹.

Innym jeszcze problemem w normalnym funkcjonowaniu rodzin, zwłaszcza rodzin matek pracujących, jest sprawa związana z coraz większym brakiem czasu na zajęcie się domem, dziećmi, a więc tworzeniem właściwego klimatu życia rodzinnego, co w rezultacie sprzyja nasilaniu się przejawów społecznego nieprzystosowania dzieci i młodzieży. Istnieją również przesłanki, aby uznać, iż obecna sytuacja gospodarcza kraju, powodując zmiany w strukturze żywienia rodzin oraz wzrost nerwowości, zmęczenia fizycznego i psychicznego, w szczególności u matek pracujących, wpływa niekorzystnie na stan zdrowia rodziców i ich dzieci.

Aktywizacja zawodowa matek, chociaż stwarza szereg konfliktów i problemów, jest dziś — zdaniem wielu ekonomistów — procesem nieodwracalnym. Utrwalił się w Polsce model kobiety pracującej i jednocześnie wychowującej dzieci. Nie zawsze matki podejmują pracę ze Względów materialnych. Coraz więcej kobiet pracuje zawodowo z przyczyn osobistych (zainteresowanie pracą, aspiracje zawodowe, posiadanie własnej, niezależnej pozycji społecznej). Chodzi więc o to, aby uzmysłowić matkom straty, jakie przynosi ich praca zawodowa oraz stworzyć takie warunki, które umożliwiłyby im harmonijne łączenie trzech ról: małżeńskiej, rodzinnej i zarobkowej. Takie działanie z pewnością złagodzi w istotny sposób wiele zagrożeń towarzyszących zaangażowaniu zawodowemu matek.

W ciągu ostatnich lat rodzina znalazła się w centrach zainteresowania polityki ludnościowej, socjalnej i ekonomicznej państwa. Dostrzeżono trudności matek pracujących w spełnianiu funkcji opiekuńczo-wychowawczej. Niewątpliwie ważnym rozwiązaniem socjalnym na rzecz rodziny było wprowadzenie zasiłku wychowawczego, co nie rozwiązuje jednak wszystkich problemów matek pracujących w okresie czynnego macierzyństwa. W obecnej sytuacji gospodarczej kraju, w szczególności trudnej sytuacji materialnej znajdują się nadal rodziny młode, a to powoduje, że zarysował się konflikt pomiędzy realizacją funkcji opiekuńczo-wychowawczej w rodzinie a funkcją ekonomiczną. Przewyciężenie tego konfliktu powinno stanowić długofalowe zadanie dla polityki społecznej.

W Zakładzie Statystyki i Demografii Akademii Ekonomicznej w Poznaniu w ramach badań realizowanych w Problemie Węzłowym 1,1.5. pt. „Procesy demograficzne a rozwój społeczno-gospodarczy Polski”, podjęte zostały dalsze studia nad społeczno-ekonomicznym rachunkiem pracy zawodowej kobiet—matek z uwzględnieniem poszczególnych faz rozwoju

²¹ K. Dzieńko, H. Wasilewska-Trenkner, *Zagrożenie rozwoju demograficznego Polski w wyniku kryzysu społeczno-gospodarczego i politycznego*, Studia Demograficzne 1982, ar 4.

życia rodzinnego oraz silniejszym wyeksponowaniem zagadnień społecznych i ekonomicznych kraju, które w aktualnej, trudnej sytuacji gospodarczej stwarzają zagrożenie w realizacji podstawowych zadań rodziny, Prowadzone badania mają charakter interdyscyplinarny. Na czoło wysunięto aspekty biologiczne, demograficzne, psycho-socjologiczne oraz społeczno-ekonomiczne rodziny. Studia nad społeczno-ekonomicznymi efektami pracy zawodowej matek prowadzone są wielopłaszczyznowo i znajdują wyraz w:

- określeniu społeczno-ekonomicznych uwarunkowań pracy zawodowej matek,
- wycenie korzyści i kosztów związanych z pracą matek poza domem,
- sformułowaniu przesłanek dla polityki społecznej państwa.

Przeprowadzane badanie zmierza do pogłębienia problematyki korzyści i kosztów towarzyszących aktywizacji zawodowej matek, co jest niezwykle ważne nie tylko ze względów prognostycznych, ale także ze względu na potrzeby stosowania odpowiedniej polityki społecznej i ekonomicznej państwa.

SOCIO-ECONOMIC ASPECTS OF PROFESSIONAL WORK OF MOTHERS IN THE PERIOD OF THEIR FAMILIES' DEVELOPMENT

S u m m a r y

The present work attempts at establishing and systematizing social and economic profits and costs related to the professional engagement of mothers in the period of their family development. Taking up the paid work mothers are increasing the actual family income. Yet apart the favorable financial effect for the family, the paid work of mothers is accompanied by material costs incurred by the household (expenses for a child-care during the work period, commuting time, necessity of additional care for the physical appearance of mothers and their children, satisfying the own increased cultural needs, additional expenses for the household managing) and by the social losses which can not be measured in pecuniary categories although they are incurred by the family and the Whole society (extensive burdening of working mothers with professional and family duties results in drawbacks in fulfilling their procreational, care and educational functions, accelerates the process of family disintegration, negatively affects the health of mothers and their children). Professional engagement of mothers creates numerous conflicts and problems which must be overcome; it is the basic task of the social policies of the State.