

MICHAŁ PARCZEWSKI (Kraków)

## ZNALEZISKA WCZESNOŚREDNIOWIECZNE W WYSOKOGÓRSKICH PARTIACH PIRINU (POŁUDNIOWO-ZACHODNIA BUŁGARIA)

Polsko-bułgarska ekspedycja archeologiczna, penetrująca od 1978 r. basen środkowej Strumy, zajęła się w roku 1980 rozpoznaniem dorzecza Pirńskiej Bistricy<sup>1</sup>. Odkryto bardzo wiele zabytków prahistorycznych, antycznych i średniowiecznych. Do szczególnie interesujących należą znaleziska wczesno-średniowieczne, uzyskane w czasie krótkiego rekonesansu na terenie środkowego Pirinu<sup>2</sup>. Są to prawdopodobnie najwyżej położone — spośród ujawnionych dotychczas — ślady osadnictwa wczesnośredniowiecznego na Słowiańszczyźnie.

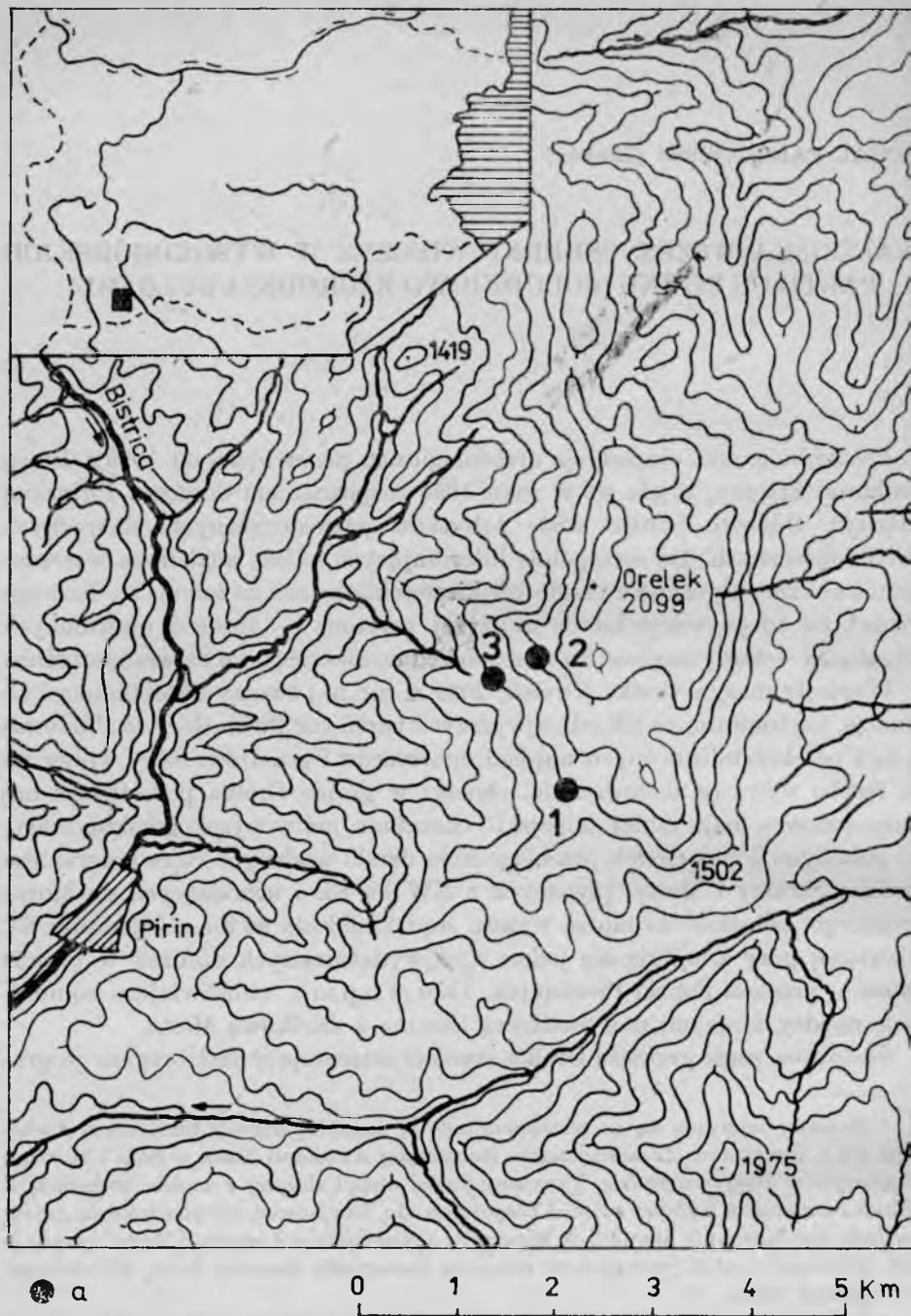
Wyniosły masyw Orelka (Orelek, 2099 m n.p.m.) tworzy odosobnioną kulminację, usytuowaną na SE od najwyższych partii gór Pirin. Góry te zbudowane są z przekrystalizowanych wapieni, marmurów i granitów. Silny wpływ na ich rzeźbę wywarły zlodowacenia, chociaż w grupie Orelka pozostałości nasunięć lodowca mają mniej „alpejski” charakter, niż w wysokogórskim masywie głównym. Przez Orelek przebiega linia działu wodnego, która rozgranicza zlewiska Strumy i Mesty, płynących z NW ku SE i uchodzących do Morza Egejskiego; odległość do morza wynosi stąd mniej niż 90 km. U podnóża SE omawianej góry znajduje się jedno z najwydatniejszych obniżeń w paśmie Pirinu — przełęcz Popski Presłop (ok. 1350 m n.p.m.), umożliwiająca komunikację między terenami nad środkową Strumą a środkową Mestą.

Szczytowa część grzbietu Orelka stanowi interesujący mikroregion geogra-

---

<sup>1</sup> Badania odbywają się na podstawie umowy zawartej między Instytutem Archeologii UJ a Instytutem Trakologicznym Bułgarskiej Akademii Nauk w Sofii i Muzeum Okręgowym w Błagojewgradzie. Powołany został zespół złożony z sześciu archeologów polskich oraz sześciu badaczy z Sofii i Błagojewgradu. Inicjatorem i organizatorem przedsięwzięcia jest kierownik zespołu, dr Mieczysław Domaradzki z Instytutu Trakologicznego BAN. Pierwszy rezultat prac stanowi zbiorowa monografia dorzecza dolnej Strumiećnicy (Strumiećnica 1983).

<sup>2</sup> Relacjonowane badania odbyły się w dniach 22 - 26 września 1980 r. Uczestniczyli w nich: prof. dr hab. Marek Gedl, dr Mieczysław Domaradzki, mgr Jan Chochorowski, Margarita Andonova, Maria Petrova, Zyta Grudnik oraz autor niniejszego komunikatu. z Bezpośrednio masyw Orelka penetrowali M. Gedl, J. Chochorowski i M. Parczewski wraz miejscowym przewodnikiem. Materiał zabytkowy złożono w Muzeum Okręgowym w Błagojewgradzie.



Ryc. 1. Rozmieszczenie wczesnośredniowiecznych stanowisk archeologicznych w masywie Orełka. a — stanowisko archeologiczne, 1 — Goce Delčev stan. A; 2 — Pirin stan. 1; 3 — Pirin stan. 2

Fig. 1. La dislocation des sites archéologiques du haut Moyen-Âge dans le massif d'Orelek. a — site archéologique, 1 — Goce Delčev, site A; 2 — Pirin — site 1; 3 — Pirin — site 2

ficzny (ryc. 1). Jest to niewielki płaskowyż o wymiarach ok. 2500 m (oś N-S) × 1500 m (oś E-W), o powierzchni pofałdowanej, lecz cechującej się niezbyt dużymi deniwelacjami, zwłaszcza w części centralnej. Wokół opadają strome zbocza, które przy krawędzi NW, gdzie znajduje się najwyższy punkt wzniesienia, przybierają postać ścian skalnych. W kilku kierunkach (SW, W, N) wybiegają odnogi — grzbiety górskie. Teren płaskowyżu jest bezodpływowy, a na dnach zagłębień można zauważyć misowate, różniące się barwą gruntu i roślinnością ślady po dawniej istniejących niedużych zbiornikach wodnych — zapewne jeziorkach polodowcowych, lub też pochodzenia krasowego. Zachodnie i południowe zbocza Orełka odwadnia lewy dopływ Strumy — Pirinska Bistrica, natomiast stoki wschodnie i północne wchodzą w skład zlewiska Mesty. Cały opisywany mikroregion leży powyżej górnej granicy lasu, zasadniczo nie przekraczającej tu warstwy 1600 m n.p.m. Do wysokości ok. 1700 - 1800 m sięgają płaty kosówki z pojedynczymi karłowatymi drzewami, rozdzielone łąkami górskimi o charakterze hal; te ostatnie dominują od ok. 1700 m n.p.m. Poza odsłonięciami skalnymi, których widać niewiele, powierzchnię pokrywa gleba o brunatnej i ciemnobrunatnej barwie, przy czym w kilku miejscach można było przekonać się o stosunkowo znacznej miąższości poziomu glebowego (do 30 - 40 cm, a nawet więcej). W tym kontekście niezwykle charakterystyczna jest stara nazwa miejscowa, używana również obecnie, określająca płaskowyż pod szczytem Orełka: „Dobro Pole”<sup>3</sup>.

Pod względem administracyjnym większa część interesującego nas obszaru należy do miasta Goce Delčev, natomiast zachodnie zbocza masywu obejmują grunty wsi Pirin.

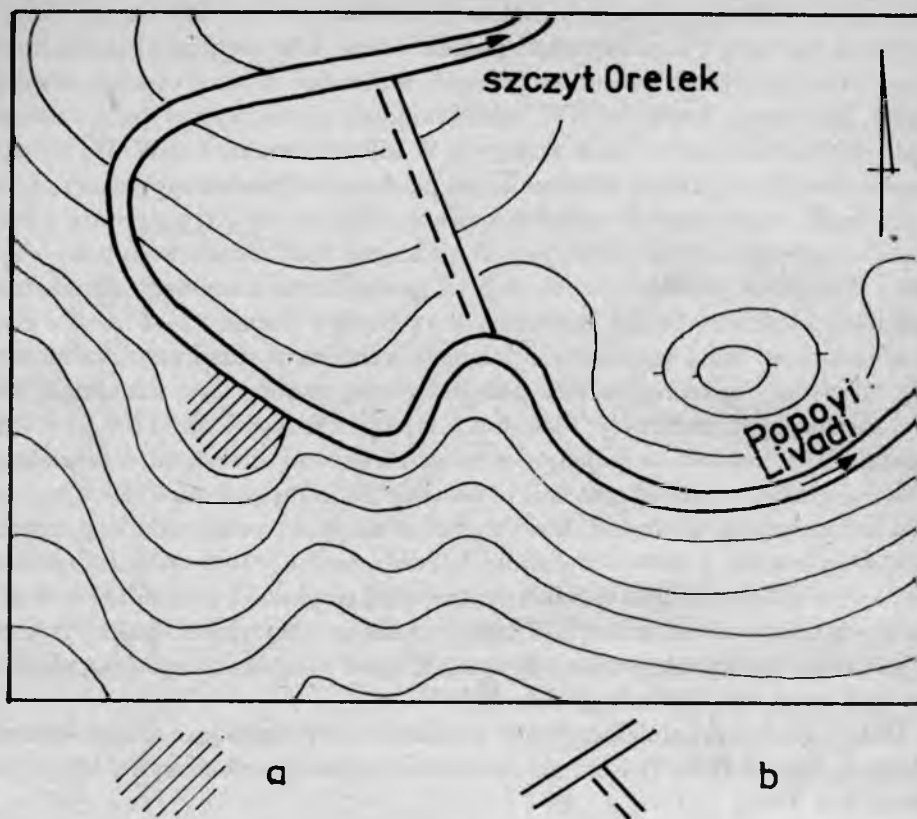
Przechodząc do omówienia wyników badań trzeba raz jeszcze podkreślić, że nie były to systematyczne poszukiwania, lecz wstępny zwiad, przeprowadzony w ciągu jednego dnia. Przedmiotem penetracji stały się tylko południowo-zachodnie obrzeża Dobrego Pola oraz fragmenty przylegających doń stoków od południowego zachodu i zachodu. Planowane na następne dni pogłębienie znajomości tego mikroregionu nie doszło niestety do skutku z powodu trudności organizacyjnych. Pomimo niewielkiego zakresu badań rezultaty wydają się obiecujące: odkryto cztery stanowiska archeologiczne, w tym trzy wczesnośredniowieczne.

Goce Delčev, okr. Blagoevgrad, stan. A („Dobro Pole” I)<sup>4</sup>

Stanowisko znajduje się u nasady wysuniętego ku S grzbietu, w niższych partiach zwróconego ku SW, łączącego się z opisanym powyżej płaskowyżem Orełka w jego SW części (ryc. 1, 2). Miejsce tworzy rodzaj niewielkiego wypłaszczenia, ograniczonego od N dość ostro podnoszącym się zboczem jednej z lokalnych kulminacji płaskowyżu, z pozostałych zaś stron stromo opadającymi stokami. Na zboczach, gęsto porośniętych kosodrzewiną, widać liczne

<sup>3</sup> V. Popov 1979, s. 15, 21 - 22, 93.

<sup>4</sup> Za pomoc przy sporządzaniu opisów i szkiców stanowisk dziękuję J. Chochorowskiemu.



Ryc. 2. Goce Delčev, stan. A. Schematyczny szkic położenia stanowiska. a — teren stanowiska, b — drogi

Fig. 2. Goce Delčev, site A. Croquis schématique de la situation du site, a — terrain du site, b — routes

odstąpienia skały macierzystej oraz rozległe pola piargów. Teren znalezisk jest bardzo słabo nachylony ku S. Wysokość bezwzględna wynosi ok. 1700 m n.p.m.<sup>5</sup> Stwierdzono występowanie grubego poziomu glebowego o barwie brązowej. Stanowisko leży ok. 2000 m na S od kulminacji Orełka, ok. 4000 m na NNW (330°) od szczytu Sveštnik, bezpośrednio na S od nowej, przebudowywanej w końcu lat siedemdziesiątych drogi górskiej, prowadzącej z rejonu Popoyi Livadi na szczyt Orełka (ryc. 2). Po stronie N drogi na kamieniu znajduje się napis: „D 30 PT 109”. Materiał zabytkowy wystąpił w zwartym skupisku

<sup>5</sup> Niestety podstawowym mankamentem badań prowadzonych w południowo-zachodniej Bułgarii jest prawie zupełny brak dostępu do szczegółowych map topograficznych. Poza bardzo poważnym utrudnieniem pracy terenowej oznacza to w wielu wypadkach niemożność ścisłej lokalizacji stanowisk, ustalenia ich wysokości bezwzględnej itp. W praktyce posługiwano się mapami leśnymi (skala 1:25000, zaznaczone schematycznie tylko grzbiety, doliny i ciekły wodne), a dodatkowo w rejonie wsi Pirin — niezbyt dokładną mapą turystyczną w skali 1:75000.

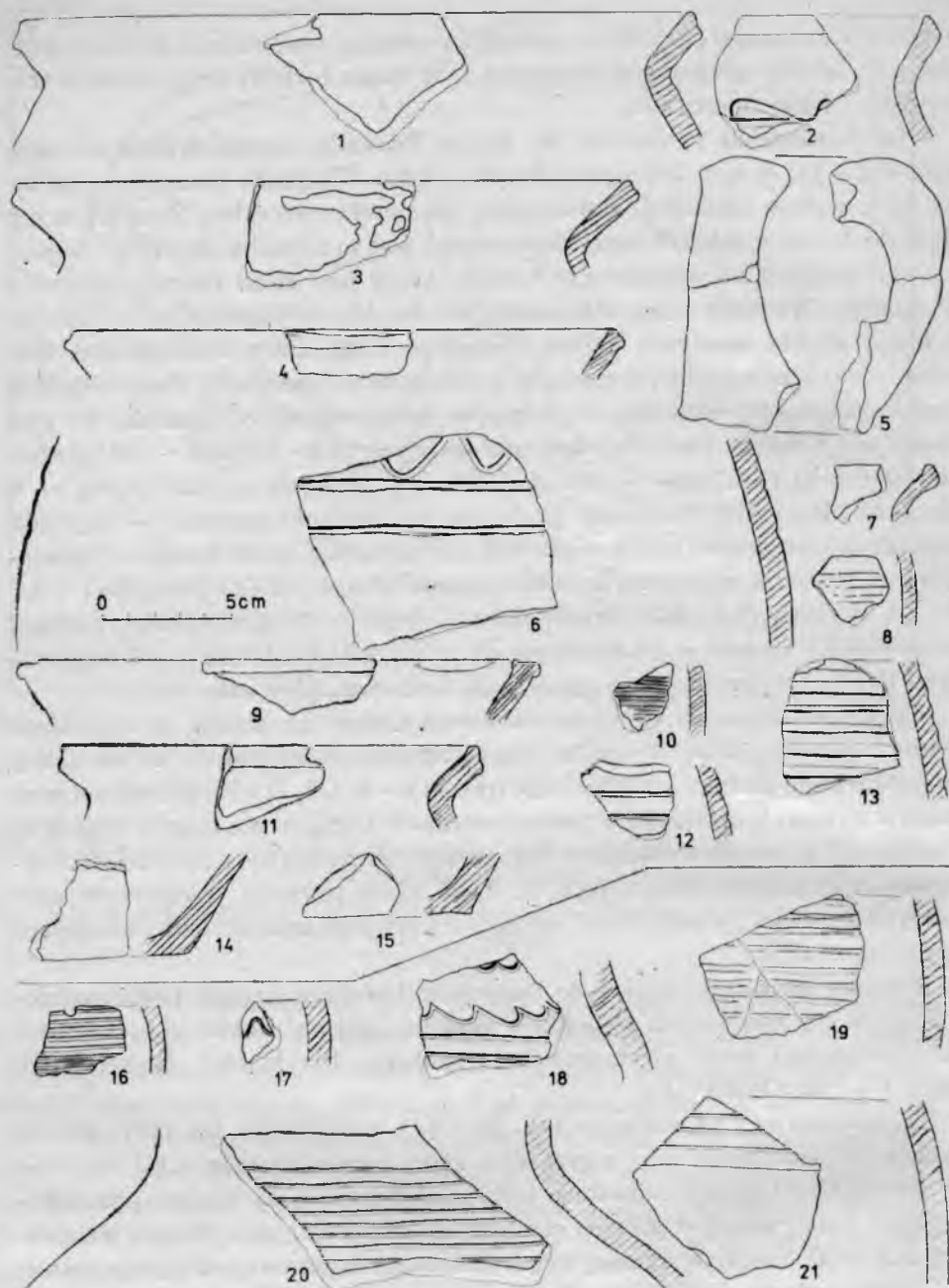
o niewielkim zasięgu ( $20 \times 20$  m), obejmującym całą powierzchnię platformy terenowej. Istnieje prawdopodobieństwo, że w czasie budowy drogi część N stanowiska uległa zniszczeniu.

Na powierzchni znaleziono 59 fragm. ceramiki wczesnośredniowiecznej (ryc. 3: 1 - 15), w tym 58 fragm. ścianek i 1 ucho. Wszystkie naczynia wykonane były z gliny żelazistej, zawierającej domieszki mineralne. Zwraca uwagę duża ilość miki w składzie masy ceramicznej; jest to surowiec skalny powszechnie występujący na omawianym terenie, który być może tworzy naturalną domieszkę. Wielkość ziaren domieszki jest zwykle zróżnicowana i w obrębie jednego ułamka naczynia można rozpoznać różne klasy wielkościowe. Dla celów praktycznych zdecydowano, że o zaliczeniu do określonej klasy decydują największe ziarna. Ustalono, że w grupie drobnoziarnistych (poniżej 0,1 cm) mieści się 1 fragm. ceramiki, średnioziarnistych (0,1 - 0,3 cm) — 29, gruboziarnistych (0,3 - 0,5 cm) — 19 i o ziarnach b. grubych (ponad 0,5 cm) — 9 ułamków. Wszystkie fragmenty pochodzą z naczyń obtaczanych — zapewne całkowicie, lecz wobec braku większych zachowanych partii trudno wypowiedzieć się jednoznacznie w tej kwestii. Grubość ścianek nie jest jednolita i waha się od cienkich (0,5 - 0,7, zwykle 0,6 - 0,7 cm) — 23 egzemplarze, poprzez średnie (0,7 - 1,0 cm) — 29 ułamków, do grubych (1,0 - 1,3 cm) — 6 fragmentów. Barwa powierzchni jest przeważnie brunatna, plamista.

Większość dających się zrekonstruować naczyń to garnki, z wyjątkiem jednej misy (ryc. 3: 9). Brzegi są silnie lub średnio wychylone na zewnątrz, wszystkie mają profilowane krawędzie (ryc. 3: 1 - 4, 7, 9, 11). Na 18 fragmentach naczyń występuje ornament w postaci szerokich żłobków poziomych (ryc. 3: 8, 10, 12, 13). W dwóch wypadkach towarzyszy mu pojedyncza linia falista, wykonana tym samym rylcem (ryc. 3: 2, 6). Ucho pionowe, usytuowane asymetrycznie (nieco „przechylone” na bok) ma przekrój owalny, lekko zdeformowany (ryc. 3: 5).

Ponadto znaleziono 2 nieduże fragmenty brzuśców naczyń późnośredniowiecznych (?), zdobionych głębokimi, wąskimi, gęstymi żłobkami poziomymi. Na powierzchni ślady oliwkowozielonej polewy. Pirin, okr. Blagoevgrad, stan. 1 („Pod Orelek” I).

Stanowisko leży na stromym (ok.  $30 - 40^\circ$ ), nachylonym ku SWW zboczu Orelka, na słabo zaznaczonym grzbiecie, który paręset metrów niżej wyraźnie się wyodrębnia i prawie całkowicie traci spadek (ryc. 1, 4). Miejsce jest zlokalizowane mniej więcej w połowie stoku pomiędzy granią szczytową a wzmiankowaną strefą nasady wyraźniej wyodrębnionego, łagodnie opadającego grzbietu. Równoległe do grzbietu (na N od niego) przebiega dolina jednego z lewo-brzeżnych dopływów potoku Černa Reka. Wysokość bezwzględna wynosi ok. 1800 m n.p.m. Teren jest skalisty, z wychodniami skały macierzystej oraz b. licznymi usypiskami większych głazów i kamieni; tylko w zagłębieniach i nierównościach gruntu, a także na bardziej płaskich powierzchniach utrzymuje się gleba. Roślinność jest typowo wysokogórska — kępy trawy, kosówka i nieliczne karłowate drzewa. Materiał występuje na niezbyt wydatnym wy-



Ryc. 3. Ceramika znaleziona na stanowisku A w Goce Delčev (1 - 15) oraz na stan. 1 w Pirinie (16 - 21)

Fig. 3. Céramique trouvée dans le site A a Goce Delčev (1 - 15) et dans le site 1 a Pirin (16 - 21)

płaszczeniu, ograniczonym od SWW niskim, lecz dość gwałtownie opadającym progiem terenowym. Wystawa SW i SWW. Stanowisko znajduje się ok. 1100 m na SW od kulminacji Orełka, ok. 4500 m na NE od centrum wsi Pirin, ok. 300 m na NEE od stanowiska 2. Rozrzut materiału obejmuje obszar o wymiarach ok. 50 m × 70 m.

Z powierzchni zebrano 36 fragmentów naczyń wczesnośredniowiecznych (ryc. 3: 16 - 21). Materiał sprawia wrażenie bardzo jednorodnego. W domieszcze występuje zwykle dość duży udział frakcji pylastej oprócz ziaren grubszych. Stwierdzono mało lub średnio staranny sposób wymieszania masy garncarskiej. Ok. 20 - 25% ułamków naczyń zawiera domieszkę szamotu. Średnią grubość ziaren składnika schudzającego (0,2 - 0,3 cm) zarejestrowano w 19 przypadkach, natomiast pozostałe 17 fragm. ceramiki zawierało ziarna grube (0,3 - 0,5 cm). Wszystkie ułamki pochodzą z naczyń obtaczanych. Wystąpiło 7 fragm. cienkościennych (0,55 - 0,7 cm), 24 średniościenne i 5 grubościennych (1,1 - 1,5 cm). Wypał mają średni, powierzchnię twardą, szorstką. Barwa zwykle jasnobrunatna o różnych odcieniach, plamista: niektóre ułamki odznaczają się barwą białoszarą, różowawą itp., zbliżając się do tzw. ceramiki białej.

Wystąpiły prawie wyłącznie fragmenty brzuśców, stąd bardzo utrudniona klasyfikacja formalna naczyń. Można tylko wyróżnić górną część dużego naczynia o dość silnie przewężonej szyjce (ryc. 3: 20). Dominujący typ ornamentu to poziome żłobki (7 fragm.; ryc. 3: 16, 19 - 21), niekiedy uzupełnione linią falistą (ryc. 3: 18). Jeden drobny ułamek jest zdobiony tylko pojedynczą linią falistą (ryc. 3: 17). Stwierdzono pozostałość naprawy naczynia w postaci wtórnie przewierconego otworu (ryc. 3: 16).

Pirin, okr. Blagoevgrad, stan. 2 („Pod Orełek” II)

Stanowisko leży w miejscu, gdzie stromy (ok. 30 - 40°), nachylony ku SWW stok opadający spod szczytowej grani Orełka przechodzi w wypłaszczenie u nasady wyraźnie wyodrębnionego grzbietu górskiego, skierowanego ku SW (ryc. 1, 4). Równoległe do grzbietu (na N od niego) przebiega dolina jednego z lewobrzeźnych dopływów potoku Černa Reka. Wysokość bezwzględna wynosi ok. 1600 - 1700 m n.p.m. Teren dość gęsto porośnięty jest kosodrzewiną. Stanowisko położone jest u podnóża tego samego stoku, na którym (w odległości ok. 300 m) zlokalizowano stanowisko 1. Pomiedzy nimi nie stwierdzono występowania zabytków. Miejsce znajduje się ok. 1400 m na SW od kulminacji Orełka, ok. 4200 m na NE od wsi Pirin. Materiał wystąpił w niewielkim rozrzucie na stoku i bezpośrednio u jego podnóża, na odcinku kilkudziesięciu metrów; znajdowano go głównie na ścieżce i sąsiadujących z nią odsłoniętych powierzchniach.

Zebrano 9 niewielkich fragmentów brzuśców naczyń wczesnośredniowiecznych. W skład masy ceramicznej wchodziła domieszka średnioziarnista (0,2 - 0,3 cm) — 8 fragm., a w jednym przypadku — gruboziarnista (0,35 cm). Wszystkie naczynia były obtaczane, w tym jeden z większych ułamków pochodzi z naczynia częściowo obtaczanego. Sześć fragmentów należało do cienkościennych (0,5 - 0,7 cm), trzy do średniościennych (0,75 - 0,8 cm). Powierzchnia

jest twarda, szorstka, barwa brunatna plamista, od jasnobrunatnej i ceglastej do ciemnobrunatnej, prawie czarnej.

Jak wynika z powyższego, ceramika to jedyny dotąd rodzaj znalezisk wczesnośredniowiecznych pod Orełkiem. Ogółem na trzech stanowiskach zebrano ponad 100 ułamków naczyń, z tego więcej niż połowę dostarczyło stan. „Dobro Pole” I.

Studia porównawcze nad analizowanym zbiorem zabytków nie są łatwe, gdyż teren południowo-zachodniej Bułgarii należy do ziem słabo poznanych w interesującym nas zakresie; to samo zresztą dotyczy zarówno sąsiednich obszarów Macedonii jugosłowiańskiej, jak i Grecji<sup>6</sup>. Spośród rozkopanych — bardzo niewiele zresztą — stanowisk archeologicznych właściwie żadne nie może być wykorzystane jako pełnowartościowe źródło nawiązań przy analizie ceramiki. Publikacji materiałowych dotychczas prawie zupełnie nie ogłaszano, a nieliczne istniejące najczęściej nie spełniają wymogów nowoczesnego opracowania monograficznego, m.in. co do poziomu ilustracji. Ze względu na brak materiału porównawczego nie można odnieść cech z zakresu technologii i techniki wykonania naczyń, zaobserwowanych w materiale z Orełka, do określonych miejscowych zespołów ceramiki. Konfrontować da się zatem głównie formę naczyń oraz zdobnictwo; znacznie trudniej przyjdzie ustalić nawiązania do kształtu krawędzi, gdyż cecha ta jest pomijana na ilustracjach w większości publikowanych opracowań ceramiki wczesnośredniowiecznej z Bałkanów.

Wśród właściwości technologicznych zwraca uwagę stosunkowo wysoki udział ceramiki z domieszką szamotu na stan. 1 w Pirinie. Podobne zjawisko ma dość archaiczny charakter na Słowiańszczyźnie wczesnośredniowiecznej<sup>7</sup>. Pamiętając o małej liczebności analizowanych zbiorów naczyń należałoby jednak zasygnalizować niewielką ilość ceramiki cienkościennej (ok. 20%) na stan. 1 w Pirinie, w porównaniu ze stan. Goce Delčev A (ok. 40%).

Większość materiału zabytkowego to ułamki garnków (ryc. 3). Wyróżnia się fragment naczynia o silnie przewężonej szyjce (ryc. 3: 20). Trudno bliżej określić formę tego okazu (garnek? fiasza? dzban? amfora?). Garnki o podobnej tektonice znane są z basenu środkowego Dunaju, gdzie występowały od VIII w. w głąb wczesnego średniowiecza<sup>8</sup>. Misa ze stan. A w Goce Delčev (ryc. 3: 9) ma liczne analogie w Bułgarii, Jugosławii i Rumunii, datowane od drugiej połowy X do XII w.<sup>9</sup>

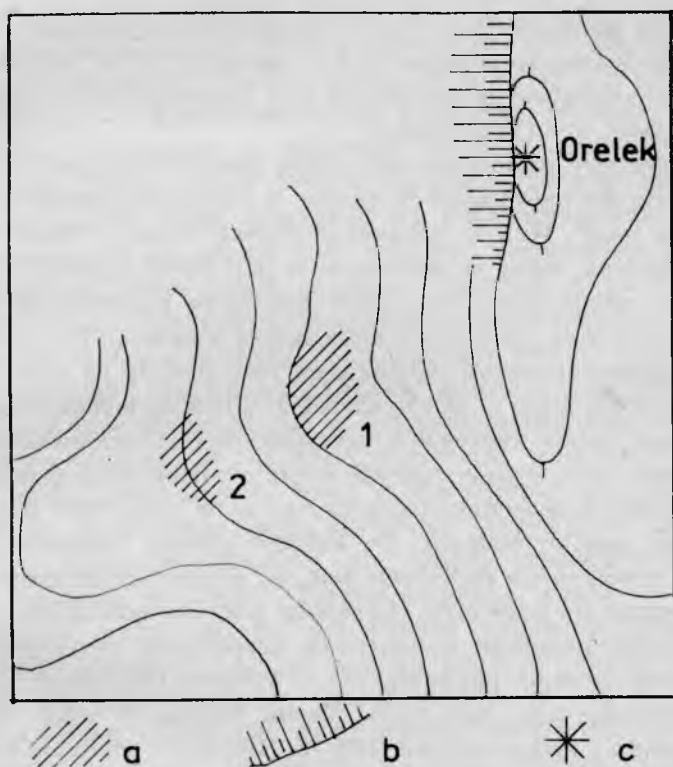
<sup>6</sup> Uwagi o stanie badań archeologicznych nad wczesnym średniowieczem na pograniczu bułgarsko-jugosłowiańsko-greckim zamieszczono w innym opracowaniu (M. Parczewski 1983).

<sup>7</sup> Por. np. M. Petrescu-Dimbovița 1958, s. 214; I. P. Rusanova 1976, s. 19; L. Dončeva-Petkova 1977, s. 16 - 17.

<sup>8</sup> L. Dončeva-Petkova 1977, s. 62 - 63, ryc. 14: 195.

<sup>9</sup> Ibidem, s. 96 - 98, 191 - 193, ryc. 27: 346, 351; M. Comșa 1967, s. 134 - 229, ryc. 86, 87, 99, 111, 116, 118, 126, 129; R. Harhoiu 1972, s. 78, 82, ryc. 28, 29; D. Minić 1975, s. 59 - 73, tabl. III, V; Z. Žeravica 1975, s. 121 - 153, tabl. VIII - XVIII.





Ryc. 4. Schematyczny szkic położenia stanowisk 1 i 2 we wsi Pirin. a — teren stanowiska, b — strome ściany skalne, c — kulminacja Orełka

Fig. 4. Croquis schématique de la situation des sites 1 et 2 dans le village de Pirin. a — terrain du site, b — pentes rocheuses abruptes, c — élévation d'Orelek

Sposób ornamentowania naczyń oraz liczny udział profilowanych krawędzi pozwala także określić chronologię analizowanej ceramiki na X - XII w.<sup>10</sup> Brak naczyń zdobionych w stylu sgraffito, które rozpowszechnione były na interesującym nas terenie co najmniej od połowy lub początku XII w.<sup>11</sup>, umożliwia zawężenie górnej granicy czasowej do pierwszej połowy (lub początku) XII w.

<sup>10</sup> Ogólne podobieństwo wykazują pod tym względem materiały zabytkowe datowane na młodsze fazy wczesnego średniowiecza, pochodzące z różnych znalezisk bałkańskich, np. Kulata (A. Milčev 1960, ryc. 32 - 35, tabl. XLIV - XLVII), Dolna Ribnica (M. Parczewski 1983), Dolno Cerovo (D. Stojanova-Serafimova 1963, ryc. 7, 8), Pernik (J. Čangova 1963, ryc. 8, 9), Sofia (M. Stančeva, L. Dončeva-Petkova 1979, ryc. 2, 3, 5, 7, 9 - 13, 17 - 20), Ljubenovo (D. Aladžov, D. Balabanjan 1972, ryc. 28 - 32), Ochryda (B. Aleksova 1960, s. 199 - 217; A. Gardawski 1970, tabl. 73), Dinogetia (M. Comşa 1967, s. 134 - 229), różne stanowiska z terenu Serbii naddunajskiej (zob. np. publikacje w Bsl) i in.

<sup>11</sup> Np. M. Stančeva, L. Dončeva-Petkova 1979, s. 111 - 133, tam literatura.

Najbardziej prawdopodobny okres występowania omawianego osadnictwa w masywie Orelka przypada zatem na X — początki XII w., z tendencją raczej ku młodszemu odcinkowi w ramach tej fazy (przynajmniej w odniesieniu do osady (?) na stan. A w Goce Delčev).

Teren dzisiejszej południowo-zachodniej Bułgarii stanowił w tym czasie widownię wielu dramatycznych wydarzeń, a miejscowa ludność przechodziła złożone koleje losu<sup>12</sup>. W X w. dorzecza środkowej Strumy i Mesty, zamieszkiwane przez Słowian, leżały na południowym pograniczu państwa bułgarskiego, w sąsiedztwie granic Bizancjum, które stopniowo zmierzało do ponownego opanowania prowincji, utraconych kilka stuleci wcześniej. Po upadku Presławia punkt ciężkości carstwa bułgarskiego przeniósł się na teren Macedonii, stanowiącej odtąd jeden z głównych celów uderzeń, podejmowanych przez władców bizantyńskich. Szczególnie kryzysowy był na tych ziemiach wiek XI, zapoczątkowany serią wyniszczających wypraw wojennych cesarza Bazylego II przeciwko państwu zachodniobułgarskiemu, co w roku 1018 przywiodło do długotrwałego upadku Bułgarii. Po krótkim okresie względnie liberalnego traktowania mieszkańców podbitych ziem, od połowy lat dwudziestych XI w. sytuacja znacznie się pogorszyła. Łupieżcza polityka podatkowa realizowana przez urzędników imperium spowodowała gospodarcze wyniszczenie kraju<sup>13</sup>. Opór gnębionej ludności przejawiał się w krwawo tłumionych powstaniach antybizantyńskich, m.in. pod wodzą Piotra Deljana w roku 1040/41 oraz Georgi Wojeiecha i Bodina w roku 1072/73. Bardzo złe położenie mieszkańców wschodniej Macedonii pogłębiały najazdy koczowników — najpierw Pieczyngów, a w końcu XI w. Połowców. W tym samym czasie miały miejsce walki z Normanami oraz (w 1096 r.) spustoszenia wywołane przemarszem pierwszej wyprawy krzyżowej. Na to nakładały się skutki klęsk żywiołowych (nieurodzaj, trzęsienia ziemi, epidemie). Stale zagrożenie utratą życia lub majątku stanowiło więc jedną z głównych cech bytowania w ówczesnej Macedonii. Stąd też mnożą się wiadomości o zbiegostwie nie tylko pojedynczych rodzin chłopskich, ale wręcz całych wsi<sup>14</sup>. Niewątpliwie najpewniejsze schronienie dawały góry.

Innym czynnikiem, który może mieć znaczenie dla interpretacji przyczyn pojawienia się „wysokogórskiego” osadnictwa pod Orelkiem, były kwestie religijne. W X - XII w. osiągnęła niezwykłą popularność herezja bogomiłska, wywodząca się z dziedzictwa azjatyckiego manicheizmu<sup>15</sup>. Do stylu życia prześladowanych przez kościół i władzę bogomiłów należało odprawianie praktyk kultowych w miejscach odosobnionych, a więc przede wszystkim w górach,

<sup>12</sup> Wczesnośredniowieczne dzieje tych ziem, nieźle naświetlone przez źródła pisane, były przedmiotem wielu opracowań historycznych, por. np. V. Złatarski 1918, 1927, 1934, G. G. Litavrin 1961, Istorija 1969, D. Angelov 1971; zob. też W. Swoboda 1967, s. 140 - 143, tam literatura.

<sup>13</sup> G. G. Litavrin 1956, s. 81 - 96.

<sup>14</sup> Ibidem, s. 91.

<sup>15</sup> D. Angelov 1969.

poza gęsto zasiedlonymi dolinami. Zresztą nie tylko heretycy uznawali góry za miejsce szczególnie nadające się do modłów. Góry były dla Bizantyńczyka zaprzeczeniem cywilizacji i dlatego ulubionym miejscem dla poszukujących przeżyć religijnych: w górach chronili się pustelnicy, zrywając ze zwykłym sposobem życia. Największe w Bizancjum skupienie klasztorów, półwysep Atos, nazywano Świętą Górą<sup>16</sup>. Sekta bogomilów była w istocie ruchem antybizantyńskim, co wobec szerokiego jej rozprzestrzenienia miało duży wpływ na uporczywe ponawianie prób zrzucenia imperialnego jarzma przez ludność Macedonii. Źródła podają, że jedną z głównych przyczyn pustoszenia wsi bogomilskich przez krzyżowców stanowiła chęć rozprawienia się z herezją<sup>17</sup>.

Rozpatrując fenomen osadniczy pod Orełkiem trzeba wziąć pod uwagę miejscowe środowisko przyrodnicze. Opisany wcześniej płaskowyż szczytowy — pomimo znacznie krótszego niż w dolinach okresu wegetacyjnego<sup>18</sup> — zapewnia dobre warunki w zakresie uprawy roli, wynikające z miększej, urodzajnej gleby, pokrywającej teren o stosunkowo niewielkich deniwelacjach. Zresztą współczesna nazwa miejscowa „Dobro Pole” zdaje się być wystarczająco wymowna. Niestety nie znamy wczesnośredniowiecznych stosunków wodnych na Orełku. Trudno zwłaszcza ustalić moment, kiedy zanikły zbiorniki wodne, których pozostałości są jeszcze dobrze widoczne w zagłębieniach gruntu<sup>19</sup>. Ludność rolnicza mogła w każdym razie znaleźć tu w miarę sprzyjające podstawy gospodarowania.

Nie ulega jednak wątpliwości, że co najmniej równie dogodnie możliwości stwarzał interesujący nas mikroregion dla grup ludzkich zajmujących się pasterstwem. W tej strefie Balkanów już w X - XI w. pojawili się Wołosi, których tryb życia był ściśle związany ze stadami bydła i owiec, wypasanymi w górach<sup>20</sup>. W relacji Kekaumena, dotyczącej antybizantyńskiego powstania Bułgarów i Wołochów w Tessalii w 1066 r., przywódca powstania zwraca się do Wołochów: „Gdzie teraz wasze bydło i żony?” Oni odpowiedzieli: „W górach Bułgarii”. Taki mają obyczaj (zauważa Kekaumenos), że bydło i rodziny ich od kwietnia aż do września przebywają w wysokich górach i w najchłodniejszych miejscach<sup>21</sup>. Niestety przy obecnym stanie badań nad kulturą materialną Wołochów w X - XII w. nie potrafimy im przypisać odpowiednich wyznaczników archeologicznych, a zwłaszcza udzielić odpowiedzi na pytanie, czy i w jakim zakresie posługiwali się ceramiką analogiczną do słowiańskiej.

Przegląd potencjalnych możliwości objaśnienia badanego zjawiska wy-

<sup>16</sup> A. P. Každan 1968, s. 9.

<sup>17</sup> V. Zlatarski 1927, s. 236 - 237.

<sup>18</sup> O współczesnym klimacie Pirinu zob. V. Popov 1979, s. 23 - 26. W czasie naszych badań (trzecia dekada września) na szczycie Orełka było bardzo ciepło, prawie upalnie.

<sup>19</sup> Kapitałne możliwości otwierają się pod tym względem dla ewentualnych badań palinologicznych.

<sup>20</sup> W. Swoboda 1977, tam literatura.

<sup>21</sup> *Cecaumeni*, p. 68 - 69.

kazał zatem, że na razie trudno zdecydowanie opowiedzieć się za jedną z nich. Charakter wczesnośredniowiecznego osadnictwa w wysokogórskich partiach Pirinu pozostaje zagadką.

#### LITERATURA\*

- Aladžov D., Balabanjan D. 1972, *Razkopki v selo Ljubenovo prez 1968 g.*, Rodopski Sbornik, III, Sofija, s. 105 - 135.
- Aleksova B. 1960, *Srednovekovna keramika od crkvata Sv. Sofija vo Ohrid*, Glasnik na Institutot za nacionalna istorija, IV, Skopje, s. 199 - 217.
- Angelov D. 1969, *Bogomilstvoto v Bălgarija*, Sofija.
- 1971, *Obrazuvane na bălgarskata narodnost*, Sofija.
- Cecaumeni Strategicon et incerti scriptoris de officiis regis libellus*, ed. W. Wassilewsky. Zapiski istoriko-filologičeskogo fakulteta Imperatorskogo Sankt-Petersburgskogo Universiteta, č. XXXVIII, Sankt-Petersburg 1896.
- Comşa M. 1967, *Ceramica locală*, w: *Dinogetia*, I, Bucureşti, s. 134 - 229.
- Čangova J. 1963, *Proučvanija v krepostta Pernik*, Archeologija, V, z. 3, Sofija, s. 65 - 73.
- Dončeva-Petkova L. 1977, *Bălgarska bitova keramika prez rannoto srednovekovie (vtorata polovina na VI — kraja na X v.)*, Sofija.
- Gardawski A. 1970, *Chodlik*. Cz. I. *Wczesnośredniowieczny zespół osadniczy*, Wrocław.
- Harhoiu R. 1972, *Ceramica nisipoasă*, w: P. Diaconu, D. Vilceanu, *Păcuiul lui Soare. Cetatea bizantină*, I, Bucureşti, s. 71 - 85.
- Istorija 1969, Istorija na makedonskijot narod*, t. I, Skopje.
- Každán A. P. 1968, *Vizantijskaja kultura (X - XII vv.)*, Moskva.
- Litavrin G. G. 1956, *Nalogovaja politika Vizantii v Bolgarii v 1018 - 1185 gg.*, Vizantijskij Vremennik, X, Moskva, s. 81 - 96.
- 1961, *Bolgarija i Vizantija v XI - XII vv.*, Moskva.
- Milčev A. 1960, *Archeologičeski razkopki i proučvanija v dolinata na sredna Struna*, Godišnik na Sofijskija Universitet. Filosofsko-istoričeski Fakultet, T. LIII, kn. I, Sofija, s. 401 - 449.
- Minić D. 1975, *Les problemes de datation des ceramiques du site d'habitation medievale à Ribnica*, Bsl, s. 59 - 73.
- Parczewski M. 1983, *Zlewisko dolnej Strumešnicy we wczesnym średniowieczu*, Acta Archaeologica Carpathica, XXII, Kraków, s. 137 - 160.
- Petrescu-Dimbovița M. 1958, *Slovanské sídliska v Moldavskej oblasti Rumunska*, Slovenská Archéologia, VI-1, Bratislava, s. 209 - 222.
- Popov V. 1979, *Pirin*. Pâtevoditel, Sofija.
- Rusanova I. P. 1976, *Starjanskije drevnosti VI - VII vv.*, Moskva.
- Stančeva M., Dončeva-Petkova L. 1979, *Sur la surface habitée de Sredec au IX<sup>e</sup> - XIV<sup>e</sup> s.*, Izvestija na Archeologičeskija Institut, XXXV, Sofija, s. 111 - 133.
- Stojanova-Serafimova D. 1963, *Razkopki na krepostta pri s. Dolno Cerovo, Blagoevgradsko*, Archeologija, V, z. 4, Sofija, s. 19 - 27.
- Strumešnica 1983, The Lower Strumešnica valley in Prehistoric, Ancient and Early Medieval Times*, Kraków.
- Swoboda W. 1967, *Macedonia*, w: *Słownik Starożytności Słowiańskich*, t. 3, Wrocław, s. 140 - 143.
- 1977, *Wolosi*, w: *Słownik Starożytności Słowiańskich*, t. 6, Wrocław, s. 576 - 583.
- Zlatarski V. 1918, *Istorija na bălgarskata dăržava prez srednite vekove*, T. I, č. I, Sofija.

Zlatarski V. 1927, —, T. I, č. II, Sofija.

— 1934, —, T. II, Sofija.

Zeravica Z. 1975, *Die Keramik des XI. und XII. Jahrhunderts aus der Ansiedlung in Popovica in der Negotiner Gegend und das Problem ihrer ethnischen Zuteilung den Slawen*, Bsl, s. 121 - 153.

\* Skróty: Bsl — *Balkanoslavica* 3: 1974, Beograd 1975

## LES TROUVAILLES DE HAUT MOYEN-ÂGE DANS LES PARTIES HAUTES DES MONTAGNES PIRIN (BULGARIE DE SUD-OUEST)

par

MICHAŁ PARCZEWSKI (Kraków)

### Résumé

Dans le cadre de l'activité de l'expédition archéologique polono-bulgare, pénétrant le bassin de Struma (cours moyen), on a révélé, en 1980, les restes de l'habitat du haut Moyen-Âge des peuples slaves, situés le plus haut de tous les sites connus jusqu'à présent.

Le massif altier d'Orelek (2099 mètres au-dessus du niveau de la mer) forme une élévation, située dans la partie Sud-Est des montagnes Pirin. La partie du sommet de la croupe constitue une microrégion géographique intéressante (fig. 1). C'est un plateau, assez petit, couvert de sol fertile, avec les traces des anciens réservoirs d'eau, déterminé comme „Dobro Pole”.

Les recherches préliminaires d'un jour ont embrassé seulement le bord sud-ouest de Dobro Pole et les fragments des pentes contiguës du sud-ouest et de l'ouest.

On a localisé 4 sites archéologiques dont 3 du haut Moyen-Âge qui sont l'objet de ce rapport: Goce Delčev, site A, Pirin sites 1 et 2 (les deux localités sont situées dans l'arrondissement de Blagoevgrad). Ces sites se trouvaient à la hauteur d'environ 1600 - 1800 m. au-dessus du niveau de la mer sur de petits plateaux (Goce Delčev site A, Pirin site 2) ou bien sur la pente (Pirin site 1). Ce terrain se trouve au-dessus de la limite supérieure de la forêt. Sur les pentes couvertes d'un fourré de pins de montagnes, on voit plusieurs dévoilements de roche maternelle et de vastes champs d'éboulis de roches.

De ces trois sites, on a amassé, en tout, plus de 100 fragments de céramique dont plus que la moitié a été fournie par le site A à Goce Delčev. La plupart de ces fragments proviennent des pots (fig. 3), en plus, on a eu le fragment d'une écuelle (fig. 3 i 9) et d'un vase au goulot très étroit (fig. 3: 20). Les études comparées sur l'ensemble de reliques analysé ne sont pas faciles, car les terres de la Bulgarie de sud-ouest sont très peu connues dans la sphère qui nous intéresse; la même chose concerne le territoire de Macédoine yougoslave et de Grèce. Quelques particularités des vases examinés, et avant tout la manière d'ornementation ainsi que les bords profilés nous permettent de fixer la chronologie de la céramique d'Orelek à X.<sup>e</sup> - XII.<sup>e</sup> siècles. L'absence de vases ornés à sgraffito, répandus dans les Balcons du moins depuis la moitié ou le commencement du XII.<sup>e</sup> siècle, nous rend possible de rétrécir la limite supérieure de temps jusqu'à la moitié ou au commencement du XII.<sup>e</sup> siècle.

La période, la plus probable, de l'apparition de cet habitat, dans le massif d'Orelek, survient pour le X.<sup>e</sup> — débuts du XII.<sup>e</sup> siècle, avec la tendance plutôt vers la tranche moins avancée dans le cadre de cette phase.

Le terrain du sud-ouest de la Bulgarie était la scène de plusieurs événements dramatiques, et les vicissitudes de la fortune de la population locale étaient très compliquées. Au X<sup>e</sup> siècle les bassins de Struma moyenne et de Mesta, habités par les Slaves, se trouvaient près de la frontière sud de l'Etat bulgare, en voisinage des frontières de Byzance qui peu à peu tendait à maîtriser de nouveau les provinces perdues il y a quelques siècles. Après la chute de Preslav, le centre de gravité de l'empire bulgare s'est déplacé sur le terrain de la Macédoine qui, depuis ce temps, est devenue un des principaux buts de l'expansion byzantine. Surtout le XI<sup>e</sup> siècle était sur ces terres un siècle de crise; il fut initié par toute une série d'expéditions de guerre de l'empereur Basile qui détruisaient l'Etat de Bulgarie Occidentale, ce qui, en 1018, a amené la chute de la Bulgarie, chute qui était de longue durée. Après une courte période de libéralité relative envers les habitants des terres conquises, la situation a gravement empiré depuis la moitié des années 20 du XI<sup>e</sup> siècle. L'écrasante politique des impôts, réalisée par les employés de l'empire, a causé l'inanition économique du pays. La résistance de la population opprimée se manifestait dans les insurrections antibyzantines, étouffées dans une mer de sang, entre autres en 1040/41 et 1072/73. La situation horrible des habitants de la Macédoine Orientale devenait encore pire à cause des invasions des nomades — tout d'abord des Petchenègues, et, vers la fin du XI<sup>e</sup> siècle — des Coumans. En même temps avaient lieu les luttes avec les Normands et (en 1096) les ravages provoqués par le passage des croisés (1<sup>ère</sup> croisade). A quoi s'ajoutaient les conséquences des désastres (mauvaises récoltes, tremblements de terre, épidémies). La menace permanente de la perte de vie ou de fortune était un de traits principaux de l'existence en Macédoine de ce temps. De là, tant d'évasion des familles paysannes isolées ou des habitants des villages entiers. C'étaient les montagnes qui donnaient le refuge le plus sûr.

Autre facteur important pour interpréter les causes de l'habitat „de haute montagne” sous Orelek, sont les problèmes de religion. Au X<sup>e</sup> — XII<sup>e</sup> siècles, en Macédoine, l'hérésie des Bogomils a atteint une grande popularité. Les Bogomils, persécutés par l'Eglise et les autorités, célébraient leurs pratiques religieuses dans les lieux isolés, donc, avant tout, dans les montagnes, au-delà des vallées fort habitées. D'ailleurs, ce n'étaient que les hérétiques qui reconnaissaient les montagnes comme lieu particulièrement convenable aux prières. Pour un Byzantin, les montagnes étaient la négation de la civilisation; c'est pourquoi elles étaient le lieu préféré de ceux qui voulaient vivre d'après leur religion: c'est dans les montagnes que s'abritaient les ermites qui avaient rompu avec le mode de vie ordinaire. La péninsule d'Athos la plus grande agglomération de monastères, était appelée la Montagne Sacrée. La secte des Bogomils était, en effet, un mouvement antibyzantin, ce qui, grâce à son élargissement, avait une grande influence sur la réitération obstinée de secouer le joug impérial par la population macédonienne. Les sources font connaître que, une des causes principales de la dévastation des hameaux bogomils, était le désir de combattre l'hérésie.

En examinant le phénomène de l'habitat sous Orelek, il faut prendre en considération son milieu naturel. Le plateau de sommet décrit avant — malgré la période de végétation beaucoup plus courte que dans les vallées — assure de bonnes conditions à l'agriculture, résultant du sol épais et fertile qui couvre le terrain aux dénivellations relativement petites. D'ailleurs le nom local contemporain „Dobro Pole” (Bon Champ) semble être suffisamment éloquent. Nous ne connaissons pas, malheureusement les conditions aquatiques à Orelek au haut Moyen-Âge. Il est difficile surtout, de fixer le moment du déperissement des bassins d'eau dont les restes sont encore très visibles dans les cavités du terrain. En tout cas, la population agricole pouvait trouver ici les bases de l'exploitation de terre suffisamment favorables.

Toutefois, il est hors de doute, que cette microrégion créait des possibilités, au moins aussi favorables, pour les bergers. Dans cette partie des Balcons, au X<sup>e</sup> - XI<sup>e</sup> siècle déjà, ont apparu les Walaques dont le genre de vie était étroitement lié avec les troupeaux

de bétail et de moutons qui paissaient dans les montagnes. Dans la relation de Kekau-  
menos, concernant l'insurrection antibyantine des Bulgares et des Walaques en Thessalie  
en 1066, le chef des insurgés s'adresse aux Walaques: „Où sont maintenant vos bestiaux et  
vos femmes?” A quoi ils ont répondu: „Dans les montagnes de la Bulgarie”. Le chroni-  
queur remarque: „C'est leur coutume que le bétail et les familles, depuis le mois d'avril  
jusqu'au mois de septembre, séjournent dans les hautes montagnes et dans les lieux les  
plus frais”. Malheureusement, à l'état actuel des recherches sur la culture matérielle des  
Walaques au X<sup>e</sup> - XII<sup>e</sup> siècle, nous ne savons ni leur attribuer les déterminants archéolo-  
giques convenables ni répondre à la question, si et en quelle étendue ils se servaient de  
céramique analogue à celle des Slaves.

La revue des possibilités potentielles du phénomène examiné a prouvé que, pour le  
moment, il est difficile d'en adopter une. Le caractère de l'habitat du haut Moyen-Âge  
dans les hautes parties des montagnes Pirin reste encore une énigme.