

ЕВГЕНИЙ Н. НОСОВ (Петербург)

НОВЫЕ ДАННЫЕ О СЛАВЯНСКИХ ПОСЕЛЕНИЯХ НОВГОРОДСКОЙ ОКРУГИ

Исследования средневековых археологических памятников конца I тысячелетия н.э. в верховьях р. Волхова и на прилегающих территориях Приильменья имеют большое значение для изучения древней истории Северной Руси. Именно этот район являлся центром славянского расселения в крае, здесь в урочище Перынь располагалось главное языческое капище ильменских славян, здесь возник Новгород – столица Северной Руси и именно рассматриваемая территория стала исходной базой для дальнейшего освоения новгородцами обширных пространств северной части лесной зоны Восточной Европы.

Два основных фактора определили выдвижение на первое место в ильменском бассейне данного района: его расположение на пересечении важнейших торговых путей Восточной Европы и наличие участков наиболее удобных для зачаточного земледельческого освоения. Справедливо заметил Ю.А. Кизилев, что „другого, более обширного массива земли, способного удержать на себе такую же, как в северном Приильменье, концентрацию населения Новгородская земля практически не знала”¹.

Исследователи уже давно обратили специальное внимание на то, что район истока р. Волхова имеет чрезвычайно выгодное географическое положение². Здесь сходились обширные системы рек ильменского бассейна, по которым открывались выходы на юг – по р. Левати и р. Поле, на запад – по р. Шелони и на восток – по р. Мсте и начинался путь по р. Волхову на север в Ладожское озеро и далее через р. Неву в Финский залив. Не случайно исток р. Волхова занял особое место на водных путях Восточной Европы. Тут расходились первоначально шедшие совместно из Балтики, по Неве, Ладожскому озеру и Волхову два крупнейших международных торговых пути средневековья – установившийся к концу VIII в. балтийско-волжский путь и начавший складываться в IX в. путь из „варяг в греки”³. Показательно, что в верховьях Волхова найдено 11

¹ Ю. А. Кизилев 1973, с. 57.

² С. М. Середонин 1916, с. 221 и сл.

³ Е. Н. Носов 1976, с. 95-110; 1981, с. 18; Е. Nosov 1980, p. 49-62.

кладов восточных монет IX-X вв. (из них 5 кладов IX в. и 6 – X в.), в то время как в низовьях Волхова – 4 клада, а во всем ильменском бассейне – 8⁴. Нельзя не заметить определенных параллелей в местах возникновения Новгорода и Киева. Именно „господствующее положение киевской территории, которая как бы на ключ замыкает широко разветвленные пути верхней части днепровского бассейна, – писал П.П. Толочко, – являлось одной из решающих причин выдвигания ее на первое место в Среднеднепровском районе”⁵, а в Северной Руси, как мы видим, совершенно аналогичное значение в ильменском бассейне имела территория возникновения Новгорода.

К истоку р. Волхова с юго-запада примыкает область ильменского Поозерья. Новгородцы издавна называют Поозерьем территорию протяннувшуюся узкой полосой в 4-5 км на 20 км вдоль северо-западного берега Ильменя, между озером и р. Веряжей. Это один из самых населенных и развитых в сельскохозяйственном отношении районов древней новгородской земли. Поозерье было наиболее удобно для начального земледельческого освоения среди низменных и затопляемых во время паводков территорий непосредственно примыкающих к озеру Ильменю. Район характеризуется легкими почвами, часть которых писцами XVI в. относилась к числу „добрых” и которые в XVIII в. классифицировались как „иловатые, песчаные, к урожаю хлеба способные”⁶. Здесь имелись обширные заливные поймы р. Веряжи и Ильменя, относящиеся к числу лучших покосов новгородского края⁷, и были представлены широколиственные леса. Еще в XVIII в. в Поозерье сохранялись дубовые, кленовые, вязовые, ильмовые и ясеневые леса, распространенные тут и в эпоху славянского расселения⁸.

Эти природные условия, крайне благоприятные для ведения хозяйства, основанного на земледелии, и определили то, что именно Поозерье и исток Волхова стали ядром расселения словен в крае. Нет сомнения, что именно данный район, в первую очередь, имел ввиду летописец, когда сообщал, что „словени же седиша около езера Ильменя и прозвашася своимъ имянемъ...”⁹

Н. Н. Чебоксаров, посвятивший специальную работу изучению ильменских поозерев, отмечал, что „современное население Поозерья в массе представляет непосредственных потомков древних новгородцев”, что „характерные особенности новгородского говора, сближающие его

⁴ Е. Н. Носов 1976, с. 99-106; 1984, с. 20, сноска 73.

⁵ П. П. Толочко 1975, с. 19.

⁶ В. С. Жекулин 1982, с. 121, 154, табл. 4.

⁷ Там же, с. 119.

⁸ Там же, с. 155.

⁹ ПСРЛ 1926, с. 6.

с древнерусским языком, также сохранились в Поозерье лучше, чем в других районах Новгородской земли”, а народное сознание жителей Новгорода „твердо хранит воспоминание” о древности поозеро-в, о поозерах как самых „чистых” новгородцах¹⁰.

Все эти факты, конечно, не следует совершенно прямолинейно проецировать на археологические материалы тысячелетней давности, но все же они и, в первую очередь, само географическое положение Поозерья и истока Волхова в центре ильменского района, показывают сколь огромное значение имеет выявление здесь облика археологических памятников кануна образования Древнерусского государства и становления Новгорода.

Первые сведения об укрепленных поселениях Приильменя и Поволховья были собраны в 1820-1821 гг. одним из основоположников научного славяноведения Доленга-Ходаковским (А. Черноцкий). Он назвал три пункта в интересующем нас районе – Рюриково городище и Холопий городок в верховьях Волхова и Сергов городок в Поозерье¹¹. В дальнейшем эти три городища продолжали постоянно упоминаться в литературе на протяжении всего XIX и начала XX в., а в 1911 г. И. С. Романцев в сводке древностей Новгородской губернии указал еще один пункт в Поозерье – вал у д. Заостровье (близ д. Георгий) на р. Верже¹². В 1901 г. М. И. Полянским были предприняты первые раскопки Рюрюкова городища с целью поисков вислых свинцовых печатей¹³. В 1910 г. здесь же провели шурфовку Н. Е. Макаренко и Н. К. Рерих¹⁴. Упомянутыми небольшими раскопками и лаконичными описаниями, по- существу, и исчерпывались научные знания о древностях ближайшей новгородской округи, полученные в дореволюционное время.

В 1932 г. основоположник новгородской археологии А. В. Арциховский начал широкие систематические исследования Новгорода в которые включились и сотрудники новгородского музея¹⁵. Были получены важные материалы по древней истории города, однако, изучению его окрестностей в 1930-е годы также не уделялось должного внимания. Можно лишь отметить небольшие раскопки А. В. Арциховского, М. К. Каргера и Г. П. Гроздилова в 1929, 1934, 1935 гг. на Рюрюковом городище, которые так и остались в полной мере не опубликованными, и шурфовку

¹⁰ Н. Н. Чебоксаров 1947, с. 235.

¹¹ Ходаковский 1838, с. 10, 38, 39; 1839, с. 162, 167; 1844, с. 9, 23, 69, 104, 174, 230, 311.

¹² И. С. Романцев 1911, с. 115.

¹³ М. И. Полянский 1885.

¹⁴ Протоколы 1913, с. 354-356.

¹⁵ Систематизацию сведений о раскопках в Новгороде см.: М. К. Каргер 1947, с. 137-167; А. В. Арциховский 1956, с. 7-47; Б. А. Колчин, В. Л. Янин 1982, с. 3-136; П. Г. Гайдуков 1983.

в 1939 г. в селе Ракомо в Поозерье, упомянутом в летописи в связи с событиями начала XI в.¹⁶

В послевоенный период картина изучения Новгорода долгое время оставалась прежней: шли интенсивные раскопки самого города, выросшие в самые масштабные исследования древнерусского города, в то время как наши знания о памятниках окрестностей Новгорода накапливались крайне медленно. В 1948, 1951 и 1953 гг. А. В. Арциховский и В. В. Седов предприняли раскопки Перыни – древнего языческого святилища ильменских словей, расположенного у истоков р. Волхова из озера Ильмень¹⁷.

Только в середине 1950-х годов новгородский краевед М. М. Аксенов начал поиски средневековых сельских поселений в Поозерье и в верховьях Волхова. В 1955-1957 гг. он открыл селище Прость близ Перыни, зафиксировал наличие культурного слоя на городище Георгий (Заостровье), обследовал Холопий городок¹⁸. В 1958 г. к этим работам присоединился С. Н. Орлов. Первые итоги изучения славянских поселений вокруг Новгорода были подведены в 1961 г. в совместной статье С. Н. Орлова и М. М. Аксенова¹⁹. В дальнейшем С. Н. Орлов предпринял раскопки на селищах Прость и Холопий городок, обследовал Рюриково городище, продолжил изучение городища Георгий, начатое в 1958 г.²⁰ В 1960-е годы М. Д. Полубояринова и Н. П. Пахомов вели небольшие разведочные раскопки на Рюриковом городище²¹. Однако, несмотря на безусловные успехи в изучении поселений, сплошного археологического обследования истоков р. Волхова и Поозерья осуществлено не было, многие полученные данные остались неопубликованными. Это привело к тому, что еще долгое время некоторые исследователи продолжали рассматривать возникновение Новгорода на фоне незаселенных и неосвоенных территорий²².

Начиная с 1975 г. Новгородская областная экспедиция Ленинградского отделения Института археологии АН СССР, начала систематические обследования новгородской округи и раскопки ряда ключевых памятников Поозерья и верховьев Волхова. На некоторых итогах этих работ мы и остановимся в данной статье.

В рассматриваемом районе зафиксировано 34 поселения со слоями домонгольского времени (рис. 1). Материалы конца I тысячелетия н.э.

¹⁶ А. В. Арциховский 1930, с. 28-30; М. К. Каргер 1941, с. 18-24; Г. П. Гроздилов 1936, с. 279-280; 1940, с. 36-38; А. А. Строков 1939, с. 53-54.

¹⁷ А. В. Арциховский 1950, с. 9; В. В. Седов 1953, с. 92-103; 1954, с. 105-108.

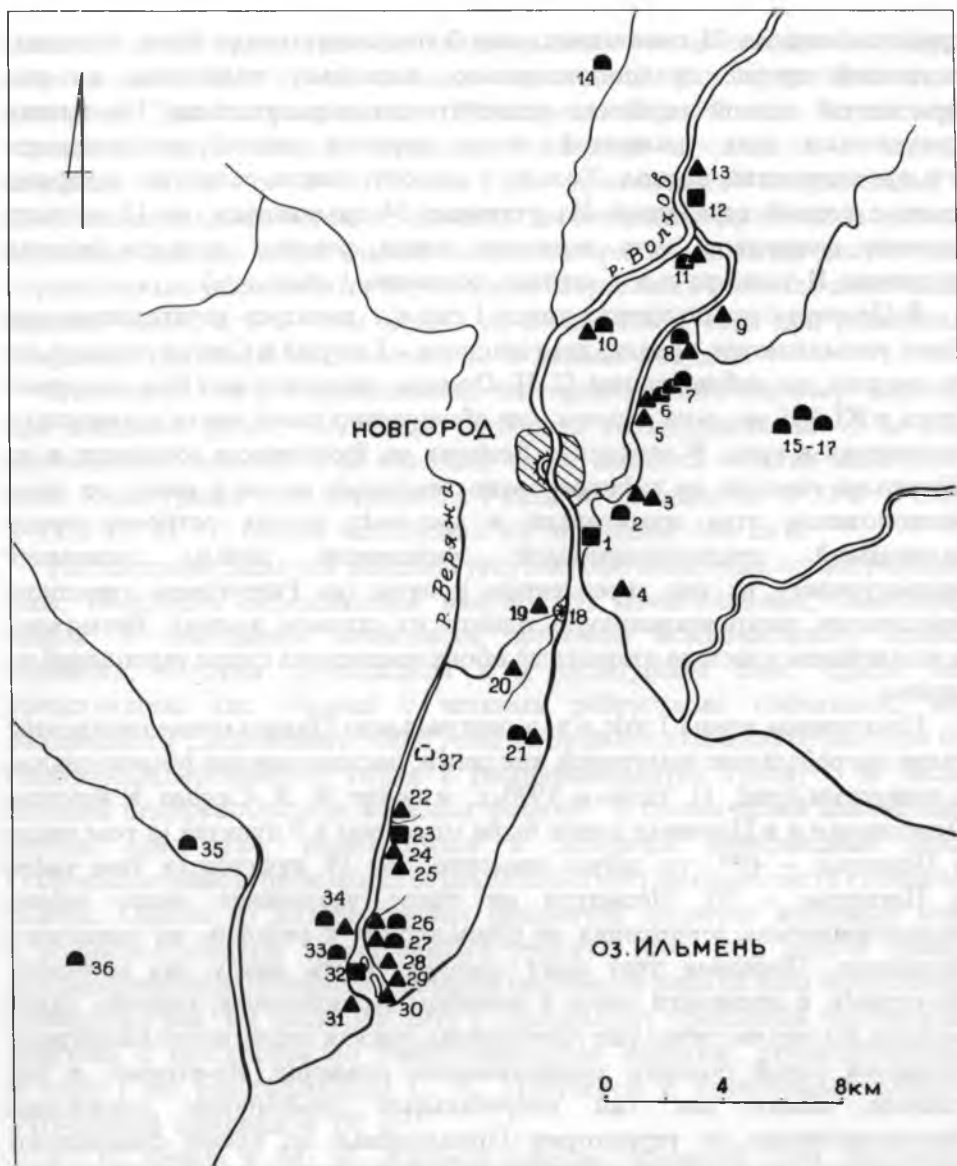
¹⁸ М. М. Аксенов 1958.

¹⁹ С. Н. Орлов, М. М. Аксенов 1961, с. 161-168.

²⁰ С. Н. Орлов 1972, с. 127-138; 1973; 1979.

²¹ М. Д. Полубояринова 1972, с. 217-222; Н. П. Пахомов 1970, с. 24, 25.

²² А. В. Куза 1975, с. 171-172.



■-а ▲-б ●-в □-г *-г

Рис. 1. Схема расположения археологических памятников VIII-X вв. в Северном Приильменье

а – городища; б – селища; в – сопки; г – предполагаемые места расположения сопок; д – святилище Перьянь. 1 – Рюриково городище; 2 – Нередица; 3 – Ситка I и II; 4 – Шилово монастырь; 5 – Слутка; 6 – Волотово; 7 – Ушерско; 8 – Родняново; 9 – мыза Сперяяского; 10 – Деревяницы; 11 – Хутья; 12 – Холопий городок; 13 – Слутка; 14 – Водкос; 15-17 – Мшапка I-II; 18 – Перьянь; 19 – Проста; 20 – Ракомо; 21 – Береговые Морьяны; 22, 23 – Георгий; 24, 25 – Васильевское; 26 – Любоежа; 27 – Горшково; 28 – Заболотье; 29, 30 – Еруново I и II; 31, 32 – Сергово; 33, 34 – Завал; 35 – Акулово; 36 – Вязловка; 37 – Моисеевичи

представлены на 25 поселениях, еще 3 поселения могут быть отнесены к данной группе предположительно, поскольку найденные на них фрагменты лепной керамики недостаточно выразительны. На местах практически всех поселений этого времени жизнь продолжалась и в древнерусский период. Только 5 домоигольских селищ не содержат слоев с лепной керамикой. Из учтенных 34 памятников, на 12, в числе прочего материала, есть керамка эпохи раннего металла (вторая половина II тыс. до н.э. – первая половина I тыс. н.э.).

В Поозерье все поселения конца I тыс.н.э. являлись неукрепленными. Здесь упоминаются, правда, два городища – Геогрий и Сергов городок, но на первом, по наблюдениям С. Н. Орлова, земляной вал был сооружен лишь в XI-XII вв., а на втором – не обнаружено слоев эпохи славянского расселения в крае. В верховьях Волхова на Рюриковом городище и на Холешьем городке не зафиксировано земляных валов и рвов, но само расположение этих памятников в мысовых частях островов среди заливаемой труднопроходимой волховской поймы позволяет рассматривать их как укрепленные пункты (на Рюриковом городище прослежена эскарпированность одного из склонов холма). Возможно, в дальнейшем удастся открыть на обоих поселениях следы укреплений из дерева.

Поселениям конца I тыс.н.э. в центральном Приильменье синхронны такие погребальные памятники, как сопки, расположенные обычно рядом с селищами (рис. 1). Если в 1970 г. в своде В. В. Седова в верхнем Поволховье и в Поозерье сопки были отмечены в 9 пунктах (в том числе в Поозерье – 4)²³, то сейчас известно уже 19 пунктов (в том числе в Поозерье – 8). Несмотря на такое увеличение числа сопок, рассматриваемая территория не принадлежит к районам их массового скопления. Оценивая этот факт, следует иметь ввиду два момента. Во-первых, в древности сопок в северном Приильменье, конечно, было больше, но они частично уже уничтожены, так как окрестности Новгорода являются зоной полного хозяйственного освоения. Во-вторых, и это главное, сопки как тип погребальных памятников, сложились непосредственно на территории Приильменья во время славянского расселения и естественно существовал такой период, когда славяне уже продвинулись сюда, но сопок еще не сооружали. Подобный период должен быть представлен раннеславянскими селищами, в первую очередь, именно в Поозерье и в истоке р. Волхова.

Прежде чем перейти к характеристике наиболее полно исследованных поселений, необходимо сделать некоторые замечания о соотношении лепной и гончарной керамики на поселениях Приильменья в конце

²³ В. В. Седов 1970, №№ 173-176, 315-319.

I тыс.н.э., поскольку керамика является наиболее массовой, а зачастую единственной категорией находок пригодной для хронологических выводов. Судя по раскопкам в Новгороде, Ладоге и на Рюриковом городище смена лепной керамики гончарной произошла в первой половине X в. (к 940 г. она уже практически завершилась)²⁴. Следовательно, наличие на поселениях значительного количества лепной керамики, при предварительной оценке материала, является достаточно определенным указанием на то, что здесь скорее всего имеются слои более ранние, чем X в. и в этом можно не сомневаться, если при раскопках открыты комплексы исключительно с лепной посудой.

Поселение Геогрий расположено на террасе левого берега р. Веряжи при впадении ручья. Площадка поселения возвышается на 4,5 м над окружающей поймой. В ее северной части имеются остатки земляного вала. Культурный слой сохранился у вала на площади 20 × 30 м. В 1958 и 1979 гг. С. Н. Орлов исследовал на поселении 166 кв.м.

На площади раскопов найдены углубленные в материк хозяйственные ямы, скопления пережженных валунов от печей-каменок, скопления глины. В заполнении комплексов встречается исключительно лепная керамика, которая преобладала и в культурном слое. Среди нее представлены как горшки с четкими ребрустыми плечиками, так называемого „ладожского типа”, так и горшки с плавным переходом от слабопрофилированного горла к расширяющемуся тулову²⁵. В числе находок подковообразная железная фибула²⁶ и ромбический наконечник стрелы (рис. 2:6), коса-горбуша и железный серповидный нож. О бронзолитейном производстве свидетельствует находка части глиняной льячки. Одним из интереснейших предметов является железный нож с волютообразными завершениями рукояти (рис. 2:5), долгое время оставшийся единственной находкой подобного рода на всей территории Северной Руси. Из раскопок 1979 г. происходит бронзовый салтовский перстень с крестообразно расположенными лапками, принадлежащий к типу I по классификации С. А. Плетневой и датируемый концом VIII-первой половиной IX в.²⁷

С. Н. Орлов и М. М. Аксенов отнесли основной слой поселения к VIII-IX вв.²⁸ Этот слой, по наблюдениям С. Н. Орлова, уходит под насыпь вала, возведение которого соответственно надо датировать более поздним временем – X или XI-XII вв. Как полагали С. Н. Орлов

²⁴ Г. П. Смирнова 1976, с. 10; Е. Н. Носов 1977, с. 11-12; А. Е. Рябичин 1985, с. 37.

²⁵ С. Н. Орлов, М. М. Аксенов 1961, с. 165, 167, рис. 3, 4.

²⁶ Там же, с. 163, рис. 2:2.

²⁷ С. А. Плетнева 1967, с. 137-141, рис. 36.

²⁸ С. Н. Орлов, М. М. Аксенов 1961, с. 165-167.

и В. В. Мавродин строительство вала было связано с устройством на данном месте усадьбы феодала²⁹.

По нашему мнению, поселение Геогрий одно из древнейших в Поозерье. Его датировка IX в. не вызывает сомнений, хотя вопрос о времени возникновения в VIII в. еще требует дополнительных подтверждений. Несомненно и то, что в начальный период своего существования, это было неукрепленное поселение.

В 300 м вниз по течению р. Веряжи от поселения Геогрий, на всхолмлении левого берега реки, возвышающемся над водой на 6 м, расположено еще одно поселение – Васильевское. Культурный слой памятника почти полностью распахан и лишь местами сохранились нетронутые участки. На селище нами раскопано 218 кв.м. площади.

К концу I тыс.н.э. относятся несколько хозяйственных ям и углубленных в материк оснований различного рода построек. Основная масса керамики аналогична посуде поселения Геогрий. Это лепные неорнаментированные горшки „ладожского типа” с четким изломом плечика при переходе от горловины к тулову. В культурном слое и в заполнении комплексов преобладала подобная лепная керамика и встречено лишь несколько фрагментов гончарной посуды X в. Одной из интереснейших находок является железной нож с волотообразным завершением рукояти (рис. 2:4). Это вторая находка такого ножа на территории Северной Руси. Примечательно и вряд ли случайно, что оба ножа происходят с близ лежащих поселений ильменского Поозерья – Геогрий и Васильевское³⁰.

Другой, достаточно редкой находкой для территории Восточной Европы, является железный двушипный втульчатый наконечник стрелы (рис. 2:1). Наконец, упомянем часть железной гривны из перекрученного в нескольких местах тонкого четырехгранного стержня (рис. 2:2). Подобные гривны на территории Руси, обычно, считаются скандинавскими по своему происхождению, и, судя по находкам в Ладге и на Рюруковом городище, они бытовали в Поволховье в тоже время, что и в Скандинавии, то есть в середине VIII-начале XI вв.³¹

²⁹ Вал. В. Мавродин 1964, с. 147, 148.

³⁰ В советской литературе к анализу ножей с волотообразным завершением рукоятей в последнее время обращались Р. С. Минасян и В. Б. Перхавко (Р. С. Минасян 1978а, с. 148-152; В. Б. Перхавко 1979, с. 47-48). К сожалению, на карте распространения подобных ножей, опубликованной Р. С. Минасяном, имеются неточности. На городище Сельцо (№ 20) в южном Приильменье, где проводили раскопки С. Н. Орлов и Е. Н. Носов вопреки утверждению Р. С. Минасяна, никогда не было найдено ножа с волотообразным завершением рукояти. Приведенные Р. С. Минасяном ссылки на соответствующую литературу ошибочны.

³¹ О. И. Давндаи 1971, с. 137; 1976, с. 112, 113, 116, рис. 7-9.

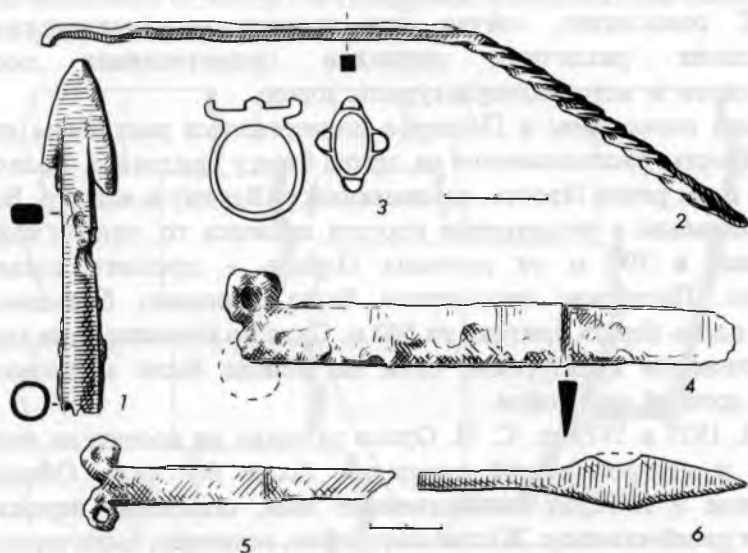


Рис. 2. Находки с поселений Поозерья. 1,2,4 – селище Васильевское; 3,5,6 – городище Георгий

Среди трех стеклянных бусин происходящих из оселения, одна глазчатая из светло-зеленого стекла с васильковыми глазками в белых ободках и две из заглушенного печоночно-карасного стекла: бочонковидная и крупная, округлой формы. Подобные бусы представлены в Ладоге в слоях VIII-X вв. (группы II-IV по З. А. Львовой)³². На Рюриковом городище бусы печоночно-красного стекла встречены в отложениях IX-X вв. Зеленоватые глазчатые бусы в Скаидиавии, судя по материалам собранным И. Кальмером, бытовали с середины IX в. до начала X в. (периоды ВР III: 845-860 гг. и ВР VII: 885-915 гг.)³³.

В состав стада домашнего скота у обитателей поселка входили коровы, овцы, свиньи, имеются также кости лошадей и собак, а из диких животных – кости лиси. О выплавке железа свидетельствует находка обломка сопла железоплавильного горна, о бронзолитейном производстве – находка части каменной литейной формочки.

Учитывая весь комплекс находок полученных при раскопках и его сравнение с материалами из древнейших горизонтов Новгорода и Рюрикова городища, основной слой поселения Васильевское можно предварительно датировать IX-X вв. Кроме того, поселение существовало здесь и в первой половине – середине I тысячелетия н.э.

³² З. А. Львова 1968, с. 71-77.

³³ J. Callmer 1977, p. 85, 223 (N° B685).

К этому времени относятся фрагменты лепных гладкостенных сосудов, украшенных по плечикам и по краю венчика тычками и насечками разных форм. К сожалению, сейчас еще недостаточно материалов для сопоставления различных периодов существования поселения Васильевского в историко-культурном плане.

Третьим поселением в Поозерье подвергшемся раскопкам является селище Прость, расположенное на левом берегу притоки р. Волхова при впадении в нее речки Прость, соединявшей р. Веряжу и исток р. Волхова. Примечательным в размещении поселка является то, что он находится всего лишь в 300 м от урочища Перынь – древнего славянского святилища. Поселение несомненно было довольно большим. Оно тянулось вдоль берега притоки на 500 м. Судя по концентрации керамики и интенсивности культурного слоя на селище было несколько ядер плотной древней застройки.

В 1961, 1977 и 1979 гг. С. Н. Орлов заложил на поселении несколько раскопов и шурфов общей площадью более 600 кв.м. Обнаружены углубленные в материк хозяйственные ямы, скопления пережженных камней от печей-каменок. Жилые постройки, вероятно, были наземными, хотя их четких остатков выявить не удалось. В одном из шурфов ближе к воде, чем остальная часть поселка, было раскопано полуземляночное сооружение размерами 2,8 × 3,9 м, углубленное в материк на 0,25-0,28 м. С югу в него вел вход, а в углу, в яме глубиной 0,32 м ниже пола стояла глинобитная печь со следами каркаса из прутьев и досок. Постройка имела перекрытие, поддерживавшееся столбами. Расположение сооружения на окраине поселка в низком месте и углубление печи по отношению к полу, что не характерно для жилищ, позволили С. Н. Орлову заключить, что полуземлянка „имела производственное значение, очевидно, для копчения сетей и мереж”³⁴. Мнение С. Н. Орлова о нежилом характере постройки справедливо, хотя ее точное назначение все же до конца не ясно.

Среди лепной керамики с поселения Прость господствует профилированная посуда „ладожского типа”, наряду с которой представлены горшки со слабо намеченной шейкой, плавно переходящей к пологому плечу (рис. 3). Орнаментация на керамике полностью отсутствует. Есть комплексы, где найдена исключительно лепная посуда, в других, в незначительном числе встречаются и обломки гончарных сосудов. Среди немногочисленных прочих находок имеется глазчатая бусина темного стекла с голубыми глазками в светлых кружках. Две подобные бусины найдены в слое второй половины X в. в Новгороде, а в Ладозе, где представлены слои более ранние – VIII-IX вв.,

³⁴ С. Н. Орлов 1972, с. 136.

соответственно и количество таких бус более значительно³⁵. Автор раскопок поселения С. Н. Орлов датировал исследованные комплексы на селище Прость VIII-X вв.

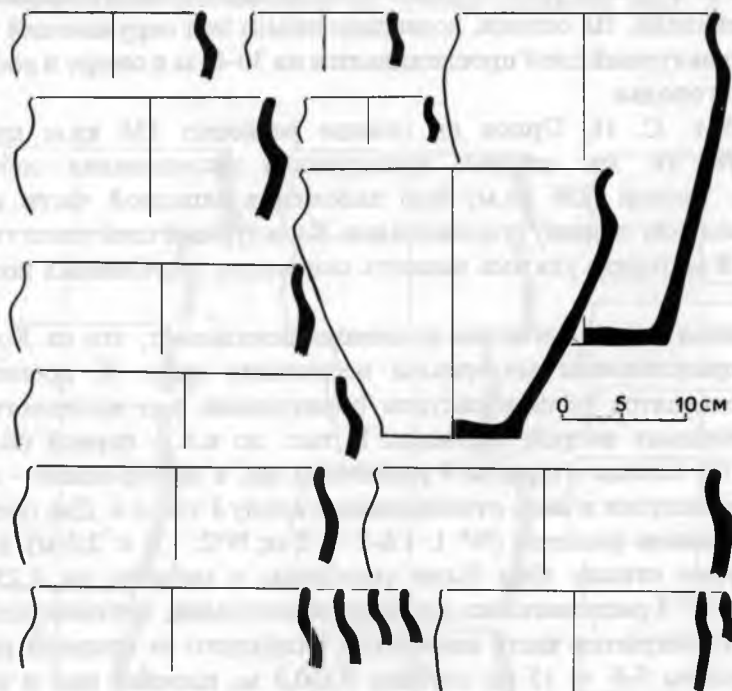


Рис. 3. Селище Прость. Лепная керамика

В 300 м от селища расположена Перынь. По свитетельству русских летописей в 980 г. воевода киевского князя Владимира Добрыня поставил здесь статую Перуна, в 988 г. он же сбросил ее в Волхов при введении в Новгороде христианства. По мнению В. В. Седова, проводившего исследования Перыни, славянское святилище функционировало здесь длительное время в течение XI-X вв.³⁶ Важно подчеркнуть, что огромное поселение Прость и славянское капище в XI-X вв. существовали одновременно.

Одним из интереснейших памятников рассматриваемого района является Холопий городок, находящийся в 1 км вниз по течению р. Волхова от места слияния с ним его правого рукава р. Волховца, в 14 км от оз. Ильмень. Поселение состоит из городища и примыкающего к нему селища. Городище занимает высокое (5-7 м) всхолмление на правом

³⁵ Там же, с. 137; З. А. Львова 1968, с. 70--72; Ю. Л. Шапова 1956, с. 177-178.

³⁶ В. В. Седов 1953, с. 92.

берегу реки среди низменной волховской поймы, заливаемой во время паводков. Длина площадки городища, вытянутого вдоль р. Волхова, около 100 м, ширина от 12 до 20 м. Ранее площадка была больше, поскольку со стороны реки она постоянно подмывается и разрушается во время поливодий. На селище, возвышающемся над окружающей поймой на 1-2 м, культурный слой прослеживается на 30-40 м к северу и востоку от подножия городка.

В 1973 г. С. Н. Орлов на селище раскопал 136 кв.м площадн. В 1980-1981 гг. мы впервые предприняли исследования собственно городища. Раскоп (256 кв.м) был заложен в западной части городка и охватывал всю ширину его площадки. Культурный слой имел толщину 0,3-0,8 м. В материке удалось выявить основания углубленных построек и ямы.

Собранный археологическая коллекция показывает, что на Холопьем городке представлены материалы нескольких эпох. К древнейшему периоду относятся облики сосудов образующие ряд хронологических групп в пределах второй половины II тыс. до н.э. – первой половины I тыс.н.э. На селище открыты 9 различных ям, а на городище – нижние части трех построек и яма, относящиеся к концу I тыс.н.э. Две постройки имели небольшие размеры (№ 1: 1,6-2 × 3 м; №2: 1,8 × 2,8 м), плоский пол и крутые стенки. Они были углублены в материк на 0,25-0,4 м. Постройка № 3 располагалась вдоль края площадки, противоположного р. Волхову. Вскрытая часть комплекса, уходящего за пределы раскопа, имеет размеры 5-6 × 15 м, глубину 0,6-0,8 м, плоский пол и пологие стенки. Вдоль южного и северного краев постройки и по северной стенке зафиксирован слой коричневой толщиной 5-20 см, видимо, связанный с конструкциями наземной части сооружения. В заполнении комплекса встречено множество валунов, лежавших в несколько слоев. Развал побывавших в огне камней на полу постройки, очевидно, представляет собой остатки отопительного сооружения.

Лепная керамика конца I тыс. н.э. представлена разнообразными горшками и миниатюрными сосудиками. Большинство горшков имеет средние размеры (диаметр венчиков 12-21 см, днищ – 8-14 см). По характеру профилировки верхних частей среди горшков можно выделить две основные группы. В первую группу входят сосуды с четко выраженным плечиком, часто ребром, при переходе от горловины к конически сужающемуся тулову и выделенной шейкой (рис. 4: 1-5, 13, 15). Наибольший диаметр сосуды имеют на уровне плечиков. Отдельные горшки этой группы отличаются друг от друга размерами шейки, выраженностью плечика и некоторыми другими деталями, но сохраняют при этом указанные общие признаки. Керамика первой группы составляет основную массу всей лепной посуды конца I тыс.н.э. поселения

и определяет своеобразие его керамического комплекса. Ко второй группе относятся горшки со слабовыраженной, несколько отогнутой наружу шейкой, плавно переходящей к пологому плечу. Сосуды этой группы имеют наибольшее расширение на уровне плечиков (рис. 4: 16-18).

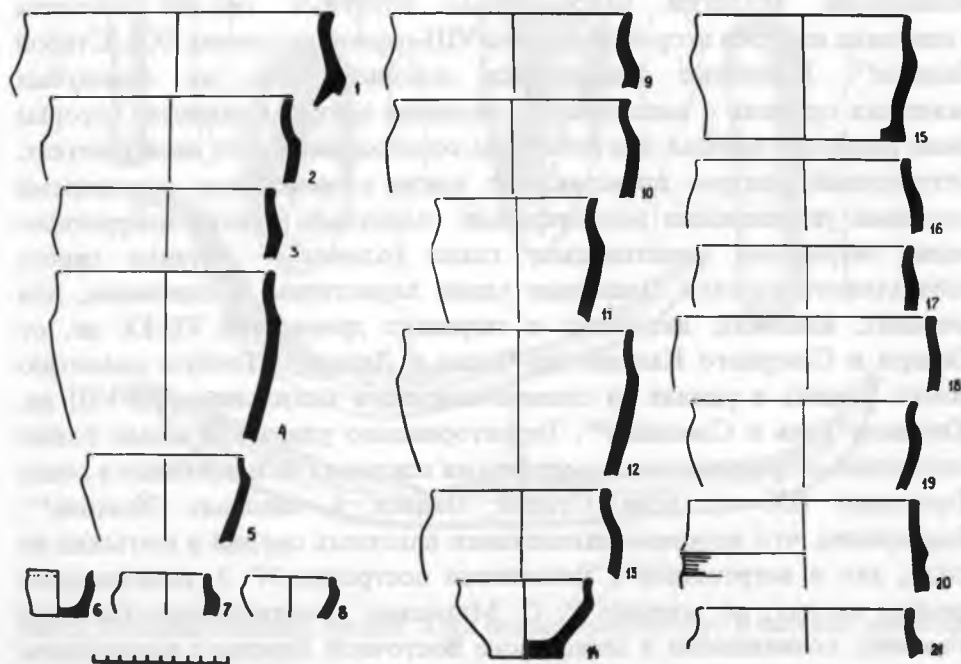


Рис. 4. Городище Холопий городок. Лепная керамика

В коллекции имеются также обломки сосудов, представленных единичными экземплярами. К ним относятся два фрагмента горшков баночной формы с прямым горлом и уступчиком на плечике (рис. 4: 21) и обломок верхней части сосуда с короткой, отогнутой наружу шейкой, суженным горлом и округлым плечиком (рис. 4: 19). Выделяется небольшая серия миниатюрных сосудов с диаметром венчика 5-10 см (рис. 4: 6-8, 14). По форме они аналогичны большим горшкам. Один из них украшен рядом наколов по шейке (рис. 4: 6). Орнаментация не характерна для лепной керамики Холопьяго городка. Она встречена лишь на четырех фрагментах горшков: тычки по плечу, две параллельные бороздки с ломанной линией между ними, на двух сосудах – каннелюры (рис. 4: 20).

Особый интерес среди находок конца I тыс.н.э. представляет клад хозяйственных орудий и инвентаря, обнаруженный в заполнении постройки № 3. Клад состоял из 12 предметов: двух железных наконечников пахотных орудий, двух кос, узколезвийного топора, удила, мотижки, ножа, пещни, скобеля, точильного камня и железного клинышка (рис. 5,6). В составе клада, относящегося к IX в., в вещественной форме воплотилась земледельческая направленность занятий его владельца. Ближайшие аналогии наконечникам пахотных орудий имеются в находках из слоев второй половины VIII-первой половины IX в. Старой Ладогн³⁷. Подобные наконечники использовались на однозубых пахотных орудиях с высокорасположенным центром тяжести, которые были наиболее удобны при работе на освобождаемых от леса участках. Безусловный интерес представляют удила с железными эсвидными псалиями увенчанными зооморфными головками (псалии инкрустированы латунными пластинками; глаза головок – вставки синего кобальтового стекла). Подобные удила характерны, в основном, для аварских, аланских, литовских и тюркских древностей VII-IX вв, от Сибири и Северного Кавказа до Чехии и Литвы³⁸. Точную аналогию можно указать в удилах из славяно-аварского могильника VII-VIII вв. Житавска Тонь в Словакия³⁹. Территориально удилам из клада ближе всего удила с бронзовыми зооморфными псалиями из погребения в сопке Черनावино (IX в.) близ Старой Ладогн в низовьях Волхова⁴⁰. Подчеркнем, что железные наконечники пахотных орудий и мотижка из клада, как и встреченное в заполнении постройки № 3, калачевидное кресало входят, по мнению Р. С. Минасяна, в хозяйственно-бытовой комплекс, появившийся в лесной зоне Восточной Европы с расселением здесь славян⁴¹.

Для датировки поселения важна находка части бронзового массивного ладьевидного браслета, украшенного плетеным орнаментом, аналогии которому имеются в древностях Норвегии, Швеции, Финляндии и относятся там к IX в.⁴² Встречена часть крупного бронзового бубенчика с циркульным орнаментом, похожего на бубенчик из Бирки⁴³. Интересны фрагменты четырех бутылковидных привесок, распространенных

³⁷ М. А. Миролубов 1972, с. 118-126.

³⁸ А. Н. Кирпичников 1973, с. 13.

³⁹ Z. Čilinska 1978, s. 266, 267, Obr. 132; M. Comşa, s. 19. Abb. 4.

⁴⁰ А. Н. Кирпичников 1973, с. 14, 88, рис. 5, табл. III-I.

⁴¹ Р. С. Минасян 1982, с. 24-29.

⁴² J. Petersen 1928, s. 154; E. Kivikoski 1937, S. 238-241; K. Korkkakoski-Väisänen 1981, S. 75, 76, 83, 84.

⁴³ H. Arbman 1940, Taf. 93-14.

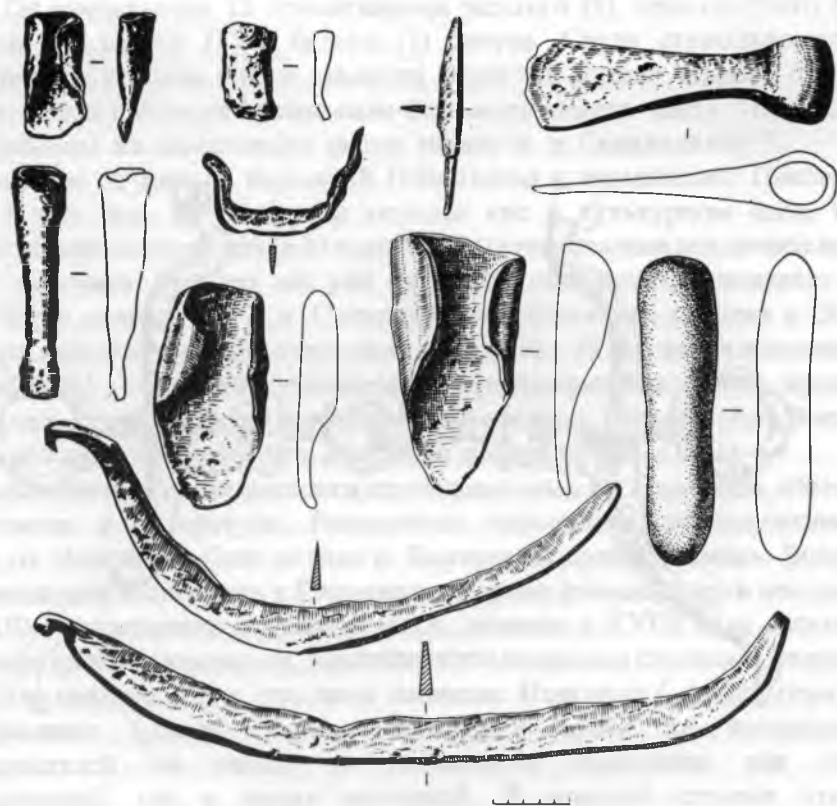


Рис. 5. Городище Холопий городок. Клад сельскохозяйственного и бытового инвентаря

в древностях финно-угорских народов во второй половине I – начале II тыс. н.э. Самые близкие аналогии привескам с Холопьевого городка можно указать в кургане № 4 Михайловского могильника в Ярославском Поволжье⁴⁴. Из слоя городища происходит трапециевидная подвеска из красноватого янтаря с отверстием для подвешивания в верхней части. Такие же подвески нам известны в погребениях Бирки и Саркельского могильника⁴⁵. Наконец, упомянем четвертинку дирхема, железный рыболовный крючок, два глиняных пряслица и железный наконечник стрелы, близкий по форме к ланцетовидным.

На поселении найдено 17 стеклянных бусин, которые, за исключением одной, имеют аналогии среди бус Старой Ладogi. Среди них мозаичная

⁴⁴ Я. В. Станкевич 1941, с. 73, табл. III-2,6.

⁴⁵ Н. Arbman 1940, Taf. 103-2; О. А. Артамонова 1963, с. 77, рис. 73; с. 122; с. 125, рис. 85, 3; с. 126, рис. 89, 1; с. 132; с. 168, рис. 113, 1.

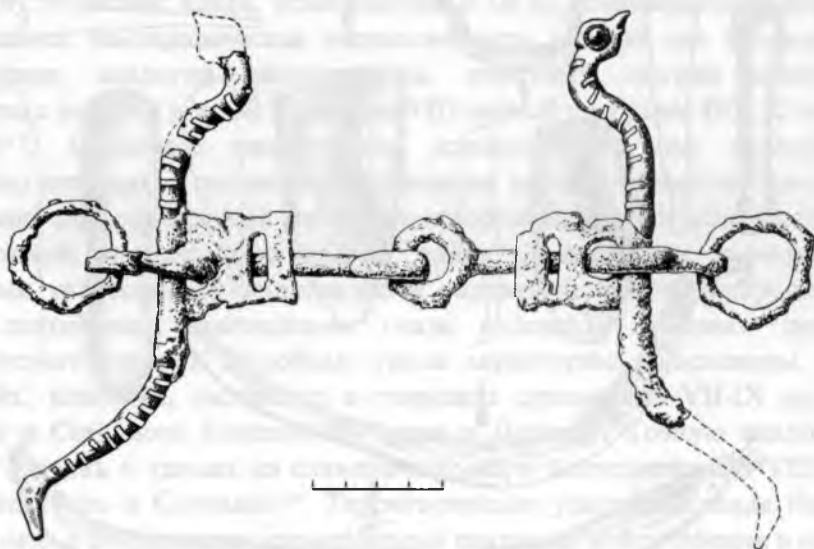


Рис. 6. Городище Холопий городок. Удила из клада

бусина желто-красно-зеленой окраски (I группа бус Ладоги) которая, по мнению З. А. Львовой, может быть датирующим предметом VIII-IX вв.⁴⁶ Округло-боченкообразная бусина черного стекла с ярковасильковыми глазками в белых кольцевых кругах (II группа бус Ладоги) датируется VIII-X вв.⁴⁷ К группе III относится боченкообразная бусина из заглушенного стекла печоночно-красного цвета. Основная масса этих бус найдена в горизонтах Е3-Д Ладоги и имеет многочисленные аналогии на памятниках Северной Европы VIII-X вв.⁴⁸ Встречена бусина светло-голубого прозрачного стекла в форме куба со срезанными углами. Такие бусы относятся к самым ранним бусам IX группы Ладоги, где они найдены в слоях VIII-X вв.⁴⁹ Наиболее многочисленной на Холопьем

⁴⁶ З. А. Львова 1968, с. 68; 1973, с. 86.

⁴⁷ З. А. Львова 1968, с. 71.

⁴⁸ Там же, с. 72; Е. А. Рябинин 1982, с. 168, 170.

⁴⁹ З. А. Львова 1968, с. 90; Е. А. Рябинин 1982, с. 168.

городке является 3 подгруппа VIII группы бус Ладоги – „рубленный” бисер. Он представлен 12 экземплярами желтого (8), серо-голубого (1), зеленого (1), синего (1) и белого (1) цветов. Среди старолadoжской коллекции не удалось найти аналогичной округлой бусине черного стекла с мозаичными глазками зелено-сине-бело-коричневого цвета. Подобные бусы найдены на памятниках эпохи викингов в Скандинавии⁵⁰.

В отличие от многих поселений Поволжья и ильменского Поозерья конца I тыс. н.э. на Холопьем городке как в культурном слое, так и в заполнении сооружений (в 10 комплексах) представлена исключительно лепная керамика, что, как мы уже отмечали, определенно указывает на время более раннее, чем X в. Существование Холопья городка в IX в. подтверждается случайным открытием на селище в 1979 г. клада восточных монет 810-811 гг. и упомянутыми ранее отдельными находками, прежде всего, клада хозяйственного инвентаря, ладьевидного браслета, бус. Вместе с тем, нельзя исключить, что поселение возникло еще в VIII в.

Самые значительные раскопки проведены нами на Городище, обычно называемом в литературе, Рюриковым городищем, расположенным в 2 км от Новгорода близ восточного берега р. Волхова из озера Ильмень. Вопрос о соотношении Новгорода и Городища, впервые упомянутого в летописи под 1103 г., постоянно рассматривался, начиная с XVIII в., в десятках работ историков и краеведов, занимавшихся прошлым столицы Северной Руси. Это связано с тем, что сами названия Новгород („новый город”) и Городище („место города бывшего”) сразу же натолкнули исследователей на мысль о взаимосвязи появления как этих наименований, так и самих поселений. В немалой степени этому способствовали сообщения русских хронографов и летописей второй половины XVII-XVIII вв. об основании Новгорода на новом месте близ старой столицы ильменских славян – Словенска⁵¹.

О характере соотношения Новгорода и Городища в литературе высказывались диаметрально противоположные суждения. Большинство исследователей придерживалось сведений поздних летописей. По их мнению, Городище, это „старый” город, летописный Словенск и предшественник Нового города. Когда он был заброшен (чаще полагали, что это было вызвано „малой площадью” городищенского холма), то город перенесли на новое место, ниже по течению Волхова⁵². В середине XIX в. В. В. Пассек высказал мысль об автономном развитии Городища и Новгорода, однако с достаточной четкостью эта точка зрения не была развита⁵³.

⁵⁰ J. Callmer 1977, p. 88 (N B 0821).

⁵¹ Ф. Гиляров 1878, с. 21; А. Л. Гольдберг 1982, с. 50-63.

⁵² А. С. Хорошев 1983, с. 43.

⁵³ В. Пассек 1969, с. 9-10.

В 1930 г. А.В. Арциховским было выдвинуто положение об основании Рюрикова городища лишь в XII в. князьями, выселенными из Новгорода⁵⁴. Во многом под влиянием этих взглядов, во всяком случае в среде археологов, вопросы соотношения Городища и Новгорода почти полностью исчезли со страниц научных трудов.

Широкие раскопки на Рюриковом городище 1975-1987 гг., при учете археологических материалов по Новгороду, дали новые факты для того, чтобы вернуться к рассмотрению этой давней проблемы. Рюриково городище безусловно уже существовало в середине IX в., а, возможно, оно было основано ранее. Датировку слоев поселения этим временем подтверждают находки двух кладиков восточных монет, один из которых относится к концу 850-х гг., другой – к концу 860-х гг. Оба клада встречены в заполнении древних сооружений в таких стратиграфических условиях, что их даты определяют и время существования самих построек. С поселения происходит и значительное число отдельных дирхемов VIII-IX вв., а также две уникальные находки: серебряная хорезмийская монета конца VIII в.⁵⁵ и бронзовая византийская монета императора Феофила (829-842 гг.) Для датировки нижних слоев Городища важны находки двух скандинавских равноплечных фибул 58 типа по Я. Петерсену, даты которых не выходят за пределы IX в. и бронзового салтовского перстня с крестообразно расположенными лапками (конец VIII – первая половина IX в.)⁵⁶, аналогичного уже упомянутому ранее перстню с поселения Георгий в Поозерье. Весь комплекс стеклянных бус Городища древнее комплекса бус Новгорода и сопоставим с бусами из слоев второй половины IX-X вв. Ладоги. Наконец, на одном из участков поселения для хозяйственных сооружений были получены дендрохронологические датировки (конечные точки абсолютной городищенской дендрошкалы 820-947 гг). Древнейшие бревна для строительства рубились в 889, 896, 897 гг. Постройки с которых были взяты спилы находились на периферийном участке поселения, в низине, освоенной не сразу при возникновении поселка, и, кроме того, ко времени возведения построек здесь уже успел накопиться культурный слой. Таким образом, дендрохронологические даты фиксируют не начало жизни на поселении, а один из ее этапов. В целом, в настоящее время на Городище открыты слои более ранние, чем в самом Новгороде, где отложений древнее 30-50-х годов X в., несмотря на раскопки в ключевых районах города, до сих пор не обнаружено⁵⁷.

⁵⁴ А. В. Арциховский 1930, с. 30.

⁵⁵ П. Г. Гайдуков, А. Б. Никитин 1981, с. 113-117.

⁵⁶ С. А. Плетнева 1967, с. 137-141, рис. 36.

⁵⁷ А. С. Хоросhev 1983, с. 49.

В IX-X вв. Городище представляло собой крупное торгово-ремесленное и военно-административное поселение в узловой точке торгововоенных путей лесной зоны Восточной Европы. В числе предметов международной торговли восточные и византийские монеты, бусы из горного хрусталя и сердолика, разнообразные стеклянные бусы, фризские гребни, грецкие орехи, изделия из янтаря. Частой находкой на поселении являются медные гиры, встречены обломки весов.

Одним из важнейших видов деятельности жителей поселения было ремесло. О бронзолитейном производстве свидетельствуют находки тигельков, обломков льячек, литейных формочек, производственный брак, в том числе неудачные отливки. Широко представлены следы костерезного производства – заготовки гребней, костяные пластины, роговые спилы. Особенно важны свидетельства работы ювелиров, изготавливающих предметы из золота (обрывки тончайших перекрученных золотых нитей, кусочки проволоки и фольги), поскольку они характеризуют не только высокое профессиональное мастерство ремесленников, но и социальный состав населения Городища. Обитатели поселка занимались также сельским хозяйством, рыболовством, охотой, различными промыслами, о чем свидетельствуют многочисленные находки, но именно наличие привозных вещей и следы ремесла в области материальной культуры определяют „лицо” поселка.

Касаясь вопроса об этническом составе населения Городища раннего периода его истории, следует остановиться на нескольких показательных, на наш взгляд, компонентах материальной культуры. Лепная керамика Рюрикова городища, среди которой преобладают горшки „ладожского типа” (рис. 7), тождественна посуде поселений ильменского Поозерья (Геогрий, Васильевское, Прость, Холопий городок). Она найдена и в нижних слоях Новгорода⁵⁸. Керамика свидетельствует о том, что основную часть жителей Городища в IX-X вв. составляло то же население, что обитало в самом центре Новгородской земли. Это были ильменские словене. Лепная керамика, подобная городищенской, помимо Ладоги и Новгорода, есть в некоротких других городах и значительных поселениях Северной Руси, где она составляет ту или иную часть керамического комплекса, а именно, в Пскове, Изборске, Городке на р. Ловати. Более отдаленное сходство имеется с лепной посудой западных славян Балтийского региона. На этом основании В. В. Седов предположил, что „керамика ильменских славян и глиняная посуда балтийских славян имели одну основу” и „не исключено, что эти отдаленные территориальные группировки раннесредневековых славян вышли из одного древнего региона славянства”⁵⁹.

⁵⁸ Г. П. Смирнова 1976, с. 3-10; 1978, с. 165-171.

⁵⁹ В. В. Седов 1982, с. 64.

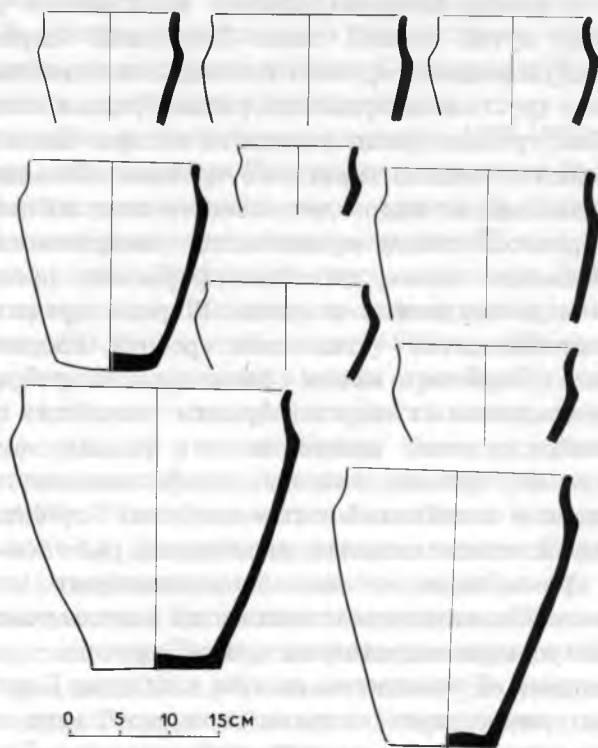


Рис. 7. Рюруково городище. Лепная керамика „ладожского типа”

В первой половине X в. на Городище начинается смена лепной керамики гончарной. Последняя также имеет многочисленные аналоги в западославянских землях. В. М. Горюнова пришла к выводу, что „основная причина появления одинаковых видов раннекруговой керамики в южном регионе Балтики и в памятниках Северной Руси заключается в существовании здесь и там общих исходных форм лепной посуды”⁶⁰.

Интересной категорией построек Городища являются отдельно стоящие наружные хлебные печи. Наиболее точные аналоги им имеются в Ладоге, а также в памятниках польского Поморья – Гданьске и Щецине⁶¹. Это еще одно прямое археологическое свидетельство культурных связей поморских славян и населения истока р. Волхова.

Заслуживает внимания и состав городищенских железных наконечников стрел от лука. На центральном раскопе (площадь более 800

⁶⁰ В. М. Горюнова 1982, с. 45.

⁶¹ Е. Н. Носов, В. П. Петренко 1986, с. 8-15; Szczecin 1983, s. 19, 20, 24, 25, гус. 14, 15.

кв.м) одну четвертую их часть составляют втульчатые лвушипные наконечники, а на ранних этапах существования поселения количество лвушипных втульчатых наконечников по отношению к черешковым было еще больше (рис. 8:5-7). Подобные втульчатые наконечники были не характерны для финно-угорских и балтских народов, а также культур кочевников и рассматриваются исследователями, как стрелы, типичные именно для славян, причем западных славян. Их много в Западной Европе а на территории Русн, за исключением ее западных окраин, они

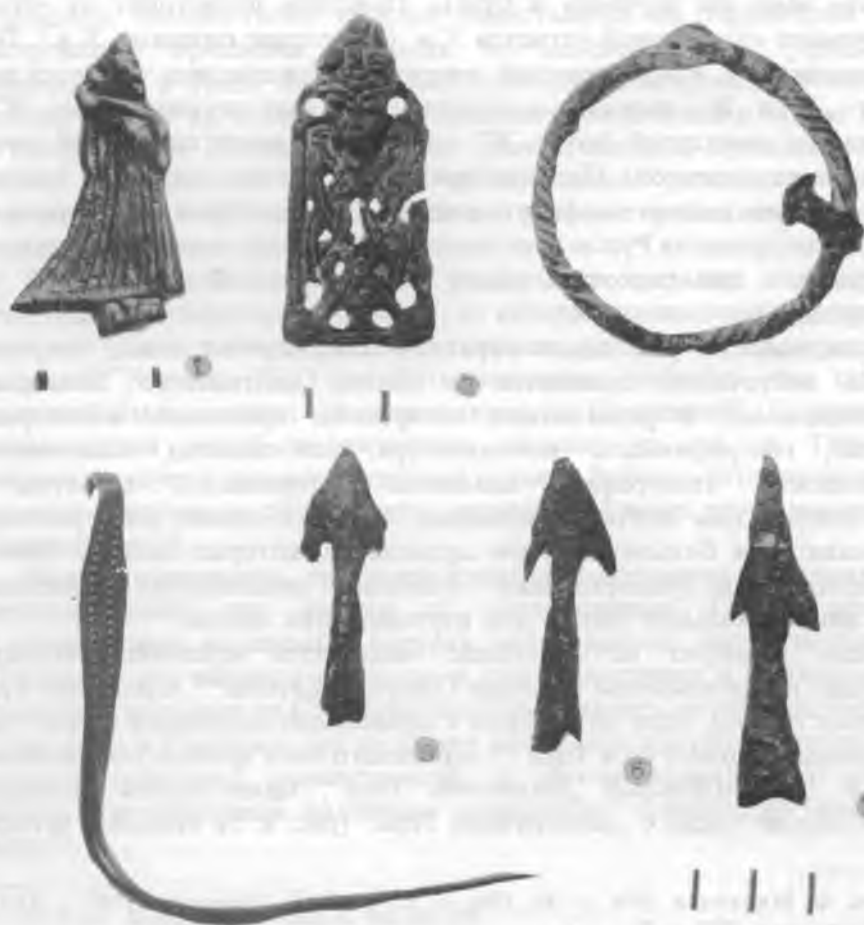


Рис. 8. Находки с Рюрикова городища

единичны⁶². По числу двушипных наконечников стрел Городище, где их найдено 28 экземпляров, явно выделяется среди памятников лесной зоны (для сравнения отметим, что в Изборске таких наконечников обнаружено лишь 2, в Белоозере – ни одного, в Новгороде – 6, хотя масштабы археологических раскопок этих памятников намного превосходят городищенские). Тот факт, что в таком значительном военно-административном и торгово-ремесленном пункте на пересечении водных путей, каким являлось Городище в ранний период его истории, основным типом наконечников стрел были наконечники характерные именно для славян, представляется крайне важным.

Наконец, упомянем интересную находку шиферного пряслица на котором имеются черточки и буквы. Пряслице происходит из четко датированного слоя второй четверти X в. (не позднее середины X в.). По заключению Т. В. Рождественской, в верхней части пряслица читаются две буквы – „Н” и „Ж”, написанные кириллицей, а сразу под ними буква „Ж”, написанная глаголицей (звук „Ж” свойствен именно славянской речи в отличие от греческой). Находка пряслица позволяет поставить вопрос об освоении славянского алфавита в центре Северной Руси уже в середине X в., еще до принятия Русью христианства (988 г.), что вполне согласуется с открытием при раскопках писала в слоях второй половины X в. Новгорода⁶³.

Исследователи уже давно обратили внимание на связи северной группы восточного славянства и славян балтийского Поморья, прослеживаемые в религиозных воззрениях, преданиях, некоторых обычаях, географической номенклатуре, особенностях памятников письменности, этнографии, элементах материнской культуры⁶⁴. В последние годы контакты западных славян и словен новгородских привлекают все больший интерес археологов, которые находят новые подтверждения их существования⁶⁵. Раскопки Городища, как мы видели, дают дополнительные факты для изучения этих связей.

Очень рельефно на Городище выделяется комплекс находок, попавших в Приильменье из стран Северной Европы⁶⁶. Среди них три железных гривны, одна из которых с привесками-амулетами в виде так называемых „молоточков Тора” – верховного бога древних скандинавов (рис. 9: 5,6), отдельный „молоточек Тора”, миниатюрная железная гривна-амулет также с „молоточком Тора” (рис. 8: 3). Найдены четыре

⁶² А. Ф. Медведев 1959, с. 161; 1966, с. 55, 56; Р. С. Минасян 1978, с. 35-37; В. Б. Перхавко 1979, с. 51.

⁶³ Е. Н. Носов, Т. В. Рождественская 1978, с. 45-55.

⁶⁴ В. В. Седов 1982, с. 66.

⁶⁵ И. Херрманн 1978, с. 191-196; 1980, р. 37-41.

⁶⁶ Е. Н. Носов 1984, р. 145-150.

равноплечных и одна скорлупообразная фибулы, иглы от кольцевидных фибул (рис. 8: 4), бронзовые ладьевидные браслеты, глиняная и каменная игральные шашки, часть костяной орнаментированной обкладки игровой доски. Игра в шашки была принесена на Русь из Скандинавии. Все находки древних бабек на Руси происходят с памятников X в., расположенных вдоль пути „из варяг в греки“, и из некрополей при крупных городах, где сосредотачивались русские и наемные княжеские дружины. В XI в., когда исчезают варяжские наемники, исчезает и игра в шашки⁶⁷.

Интересна серебряная фигурка женщины-валькирии, сверхъестественного, священного существа (рис. 8: 1). Подобные фигурки были популярны в Скандинавии (Бирка, Хедебю, Готланд и др.), но на Городище сделана пока находка единственная на территории Руси. Встреченная бронзовая накладка от конской сбруи, украшенная орнаментом в стиле Борре, с изображением стилизованной звериной морды (рис. 8: 2), имеет точные аналогии в погребении в самом Ворре, в Вестфольде в Норвегии⁶⁸. Среди прочих находок, происходящих из стран Балтийского региона, представлены различные бляшки с орнаментом в виде плетенки, большие роговые гребни, лапцевидные наконечники стрел (рис. 9: 1-4).

В 1983 г. обнаружены два уникальных предмета – бронзовые пластинки с отверстием (амулеты), на которых процарапаны рунические надписи. Обе надписи, вероятно заклинания, идентичны. Их дата вторая половина X-рубеж X-XI вв. Есть основания полагать, что одна из надписей была сделана непосредственно на Городище⁶⁹. О частичном изготовлении вещей нордического облика тут же на Городище свидетельствует и находка неудачной отливки фибулы, которая по своему сюжету – животное пожирающее человека – близка кругу памятников Скандинавии⁷⁰.

Важно подчеркнуть, что такие культовые предметы скандинавского происхождения, как гривны с „молоточками Тора“, привески с руническими надписями, фигурка валькирии не могли попасть на Городище, как объекты торговли, а свидетельствуют о пребывании на поселении выходцев из Скандинавии. Если сравнить материалы раскопок Новгорода и Городища, то не может не броситься в глаза, что по числу находок северного происхождения (с учетом проведенного объема работ) городищенская коллекция значительно превосходит новгородскую⁷¹.

⁶⁷ Г. Ф. Корзухина 1963, с. 89, 93, 100.

⁶⁸ D. Wilson, O. Klindt-Jensen 1966, pl. XXVII-i.

⁶⁹ Е. А. Мельникова, Е. Н. Носов 1988.

⁷⁰ Г. Ф. Корзухина 1965, с. 45, 46.

⁷¹ М. В. Седова 1979, с. 179-181.

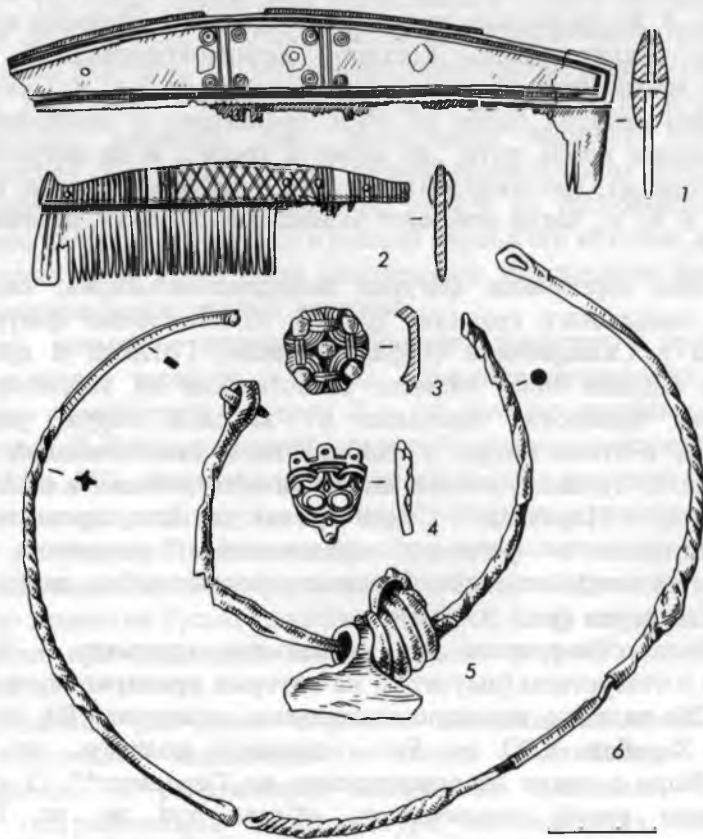


Рис. 9. Находки с Рюрикова городища

Интенсивная жизнь на Городище продолжалась в течение всего X в. Из этого следует, что его развитие, и развитие поселений на месте самого Новгорода в X в. шло параллельно и строительство Нового города и противопоставление его более ранним укреплениям на Городище не означало точной хронологической смены обоих пунктов. Это снимает вопрос, неоднократно поднимавшийся особенно в дореволюционной историографии, о прекращении жизни на Городище в связи с переносом городского поселения на место Новгорода.

„Перерыв” в истории поселения все же существует – он падает на первую половину и середину XI в. В это время произошли существенные изменения в характере поселка, отрезившиеся в снижении интенсивности жизни на нем и потере значения, придававшегося его укреплениям. Это и определило появление топонима „Городище”. Начиная с конца XI в.

археологические находки на памятнике вновь многочисленны. Полагаем, что постоянная резиденция на Городище, о которой мы хорошо знаем по письменным источникам, начиная с XII в. находилась здесь и в IX-X вв. Лишь в XI в. она временно переносилась в Новгород на Ярославово Дворище, что и обусловило „нерерыв” в жизни Городища, фиксируемый по материалам археологии.

В плотно освоенном поселенческом районе верховьев р. Волхова и ильменского Поозерья в IX в. Рюриково городище занимало ключевое положение. Первый от озера Ильменя холм при плавании по р. Волхову, расположенный на естественно защищенном месте – на острове, был очень удобен для первоначального возникновения торгово-ремесленного поселения, выполнявшего одновременно военно-административные функции контроля за движением по оживленной водной магистрали. Именно это и определило главную роль Рюрикова городища среди поселений района, а также, тот факт, что князья избрали именно его для устройства своей резиденции. Княжеская дружина, в которую входило немалое число скандинавов, постоянно находилась при князе на Рюриковом городище. Здесь же было налажено и ремесленное производство, удовлетворяющее привычные вкусы заказчиков. Этим и объясняется, в первую очередь, значительное число находок скандинавских вещей на поселении.

Наряду с Рюриковым городищем в истоке р. Волхова располагались поселения и на других близ лежащих холмах среди пойменных лугов. Значение этих поселков в X в. резко усилилось. В городищенской округе оседали социальные верхи славянского общества, привлекаемые особым экономическим значением района и концентрацией здесь административных властей. На одном из холмов, среди поселков словенской знати и была возведена Новая крепость – Новый город, противостоявший княжескому городку на древнем поселении в истоке р. Волхова. Таким образом, с момента своего возникновения Новый город и Городище, словенское боярство, сосредоточившее нити управления Приильменьем, и князь, опиравшийся на дружину, противостояли друг другу и социально-политически и территориально.

В своей статье мы попытались подвести первые итоги археологического изучения средневековых древностей ближайшей новгородской округи. Эти исследования еще лишь набирают размах и на многие вопросы пока нет достоверных ответов. Несомненно, однако, что именно изучение поселений ильменского Поозерья и верховьев Волхова является основным ключом к разрешению проблемы славянского расселения в Приильменьи и становления Новгорода – столицы Северной Руси.

БИБЛИОГРАФИЯ

- Аксенов М. М. 1958, *Древнеславянские поселения Новгородской области*. Архив Новгородского историко-архитектурного музея, № II 894.
- Артамонова О. А. 1963, *Могильник Саркела-Белой Вежи*, Материалы и исследования по археологии СССР, № 109, Москва–Ленинград.
- Арциховский А. В. 1930, *Раскопки 1929 г. в Новгородском округе*, в кн.: Материалы и исследования (Новгородский государственный музей), выпуск 1, Новгород.
- 1950, *Раскопки в Новгороде*, Краткие сообщения Института истории материальной культуры АН СССР, № XXXIII, Москва.
- 1956, *Археологическое изучение Новгорода*, Материалы и исследования по археологии СССР, № 55, Москва.
- Гайдуков П. Г. 1983, *Археология Новгорода*. Указатель литературы 1917-1980 гг. Составитель П. Г. Гайдуков, Москва.
- Гайдуков П. Г., Никитин А. Б. 1981, *Хорезмийская серебряная монета конца VIII в. с Новгородского Городища*, Краткие сообщения Института археологии АН СССР, № 166, Москва.
- Гиляров Ф. 1878, *Предания русской начальной летописи*, Москва.
- Гольдберг А. Л. 1982, *Легендарная повесть XVII в. о древнейшей истории Руси*, Вспомогательные исторические дисциплины, № XIII, Ленинград.
- Горюнова В. М. 1982, *О раннекруговой керамике на Северо-Западе Руси*, [в:] *Северная Русь и ее соседи в эпоху раннего средневековья*, Ленинград.
- Гроздилов Г. П. 1936, *Новгородская археологическая экспедиция 1935 г.*, Советская археология, том 1, Москва–Ленинград.
- 1941, *Неолитическая стоянка у с. Городище на р. Волхове*, Бюллетень комиссии по изучению четвертичного периода, № 6-7, Москва–Ленинград.
- Давидан О. И. 1971, *К вопросу о контактах древней Ладogi со Скандинавией*, Скандинавский сборник, том XVI, Таллин.
- 1976, *Стратиграфия нижнего слоя Староладожского городища и вопросы датировки*, Археологический сборник государственного Эрмитажа, № 17, Ленинград.
- Жекулин В. С. 1982, *Историческая география: предмет и методы*, Ленинград.
- Каргер М. К. 1941, *Новгород. Рюриково городище, 1934 г.*, [в:] Археологические исследования в РСФСР 1934-1936 гг., Москва–Ленинград.
- 1947, *Основные итоги археологического изучения Великого Новгорода*, Советская археология, том XI, Москва–Ленинград.
- Кизилов Ю. А. 1973, *Географический фактор в истории средневековой Руси*, Вопросы истории, № 3, Москва.
- Кирпичников А. Н. 1973, *Снаряжение всадника и верхового коня на Руси XI-XIII вв.*, Свод археологических источников, выпуск Е I-36, Ленинград.
- Колчи Б. А., Янин В. Л. 1982, *Археологии Новгорода 50 лет*, [в:] *Новгородский сборник. 50 лет раскопок Новгорода*, Москва.
- Корзухина Г. Ф. 1963, *Из истории игр на Руси*, Советская археология, № 4, Москва.
- 1965, *Находка на Рюриковом городище под Новгородом*, Краткие сообщения Института археологии АН СССР, № 104, Москва.
- Куза А. В. 1975, *Новгородская земля*, [в:] *Древнерусские княжества X-XIII вв.*, Москва.
- Львова З. А. 1968, *Стеклянные бусы Старой Ладogi*, Археологический сборник государственного Эрмитажа, № 10, Ленинград.
- 1973, *Бусы I Поломского могильника*, Археологический сборник государственного Эрмитажа, № 15, Ленинград.

- Мавродиян Вал. В. 1964, *О некоторых полукруглых городищах Новгородской области*, Вестник Ленинградского государственного университета, № 20, серия истории, языка, литературы, выпуск 4, Ленинград.
- Медведев А. Ф. 1959, *Оружие Новгорода Великого*, Материалы и исследования по археологии СССР, № 65, Москва.
- 1966, *Ручное метательное оружие. Лук и стрелы, самострел VIII-XIV вв.*, Свод археологических источников, выпуск Е I-36, Москва.
- Мельникова Е. А., Носов Е. Н. 1988, *Амулеты с рунической надписью с Городища под Новгородом*, [в:] *Древнейшие государства на территории СССР*. Материалы и исследования, 1986 год, Москва.
- Минасян Р. С. 1978а, *Железные ножи с волютообразным навершием*, Проблемы археологии, выпуск 2, Ленинград.
- 1978б, *Втульчатые двушипные наконечники стрел Восточной Европы*, Сообщения государственного Эрмитажа, № 43, Ленинград.
- 1982, *Проблема славянского заселения лесной зоны Восточной Европы в свете археологических данных*, [в:] *Северная Русь и ее соседи в эпоху раннего средневековья*, Ленинград.
- Миролюбов М. А. 1972, *Пахотные орудия Старой Ладogi*, Археологический сборник государственного Эрмитажа, № 14, Ленинград.
- Носов Е. Н. 1976, *Нумизматические данные о северной части балтийско-волжского пути конца VIII-X вв.*, Вспомогательные исторические дисциплины, № VIII, Ленинград.
- 1977, *Поселения Приильменя и Поволховья в конце I тысячелетия н.э.*, Автореферат кандидатской диссертации, Москва.
- 1981, *Волховский водный путь и поселения конца I тысячелетия н.э.*, Краткие сообщения Института археологии АН СССР, № 164, Москва.
- 1984, *Новгород и новгородская округа IX-X вв. в свете новейших археологических данных (к вопросу о возникновении Новгорода)*, Новгородский исторический сборник, выпуск 2 (12), Ленинград.
- Носов Е. Н., Петренко В. П. 1986, *Об одном типе средневековых печей Поволховья*, Краткие сообщения Института археологии АН СССР, № 187, Москва.
- Носов Е. Н., Рожественская Т. В. 1978, *Буквенные знаки на пряслице середины X в. с „Рюрикова“ городища (вопросы интерпретации)*, Вспомогательные исторические дисциплины, № XVIII, Ленинград.
- Орлов С. Н. 1972, *Славянское поселение на берегу р. Прость около Новгорода*, Советская археология, № 2, Москва.
- 1973, *Отчет о раскопках 1973 г.*, Архив Института археологии Академии Наук СССР, Р-1, № 5162.
- 1979, *Отчет о раскопках 1979 г.*, Архив Института археологии Академии наук СССР, Р-1, № 7466.
- Орлов С. Н., Аксенов М. М. 1961, *Раннеславянские поселения в окрестностях Новгорода*, Новгородский исторический сборник, выпуск 10, Новгород.
- Пассек В. 1869, *Новгород сам в себе*, Чтения в обществе истории и древностей российских, книга 4, Москва.
- Пахомов Н. П. 1970, *Раскопки Рюрикова городища*, в кн.: *Археологические открытия 1969 г.*, Москва.
- Перхавко В. Б. 1979, *Классификация орудий труда и предметов вооружения из раннесредневековых памятников междуречья Днепра и Немана*, Советская археология, № 4, Москва.
- Плетнева С. А. 1967, *От кочевий к городам*, Материалы и исследования по археологии СССР, № 142, Москва.

- Полубояринова М. Д. 1972, *Раскопки на Рюруковом городище в 1965 г.*, [в:] *Новое в археологии*, Москва.
- Полянский М. У. 1885, *Отчет о раскопках произведенных 15-го и 16-го июня 1901 г. в селе Городище Новгородского уезда*, Архив Ленинградского отделения Института археологии Академии Наук СССР, Фонд. I, № 54.
- Протоколы 1913, *Протоколы заседаний Отделения русской и славянской археологии Русского археологического общества за 1911 г.*, Записки Отделения русской и славянской археологии, том IX, С.-Петербург.
- ПСРЛ 1926, *Полное собрание русских летописей*, том I, Ленинград.
- Романцев И. С. 1911, *О курганах, городищах и жальниках Новгородской губернии*, Новгород.
- Рябинин Е. А. 1982, *Бусы Старой Ладogi (по материалам раскопок 1973-1975 гг.)*, [в:] *Северная Русь и ее соседи в эпоху средневековья*, Ленинград.
- 1985 *Новые открытия в Старой Ладoge (итоги раскопок на Земляном городище 1973-1975 гг.)*, [в:] *Средневековая Ладoga. Новые археологические открытия и исследования*, Ленинград.
- Седов В.В. 1953, *Древнерусское языческое святилище в Перыни*, Краткие сообщения Института истории материальной культуры Академии Наук СССР, № I, Москва.
- 1954, *Новые данные о языческом святилище Перуна*, Краткие сообщения Института истории материальной культуры Академии Наук СССР, № 53, Москва.
- 1970, *Новгородские сопки*, Свод археологических источников, выпуск В I-8, Москва.
- 1982, *Восточные славяне в VI-XIII вв.*, Москва.
- Седова М. В. 1979, *Скандинавские древности из раскопок в Новгороде*, [в:] *VIII Всесоюзная конференция по изучению истории, экономики, языка и литературы скандинавских стран и Финляндии*, Тезисы докладов, часть I, Петрозаводск.
- Середонин С. М. 1916, *Историческая география*, Петроград.
- Смирнова Г. П. 1976, *Лепная керамика древнего Новгорода*, Краткие сообщения института археологии Академии Наук СССР, № 146, Москва.
- 1978, *К вопросу о датировке древнейшего слоя Неревского раскопа Новгорода*, [в:] *Древняя Русь и славяне*, Москва.
- Станкевич Я. В. 1916, *К вопросу об этническом составе населения Ярославского Поволжья в IX-X столетиях*, Материалы и исследования по археологии СССР, № 6, Москва–Ленинград.
- Строков А. А. 1939, *Археологические разведки в с. Ракоме*, Новгородский исторический сборник, выпуск 5, Новгород.
- Толочко П. П. 1975, *Киевская земля*, [в:] *Древнерусские княжества*, Москва.
- Херрманн И. 1978, *Полабские и ильменские славяне в раннесредневековой балтийской торговле*, [в:] *Древняя Русь и славяне*, Москва.
- 1978, *Роль острова Рюгена в рамках экономических и культурных взаимоотношений между племенами и народами в Прибалтийских областях*, [в:] *Finno-ugri et slavi 1978*, Helsinki.
- Ходаковский 1838, *Историческая система Ходаковского*, Русский исторический сборник, том I, книга 3, Москва.
- 1839, *Отрывок из путешествия Ходаковского по России*, Русский исторический сборник, том III, книга 2, Москва.
- 1844, *Донесение о первых успехах путешествия в России Зорияна Долуга-Ходаковского*, Русский исторический сборник, том VII, Москва.
- Хорошев А. С. 1983, *Происхождение Новгорода в отечественной историографии*, Вестник Московского университета, серия 8, история № 6, Москва.
- Чебоксаров Н. Н. 1947, *Ильменские поозеры*, [в:] *Труды института этнографии*, Новая серия, том I, Москва–Ленинград.

- Шапова Ю. Л. 1956, *Стеклянные бусы древнего Новгорода*, Материалы и исследования по археологии СССР, № 55, Москва.
- Arbman H. 1940, *Birka I, Die Gräber*, Stockholm-Uppsala.
- Callmer J. 1977, *Trade beads and bead trade in Skandinavia ca. 800-1000 A. D.*, Acta archaeologica Lundensia, Series in 4, nr 11.
- Čilinská Z. 1978, *Žitavská Tůň*, [в:] *Významné slovanské náleziská na Slovensku*, Bratislava.
- Comşa M. 1982, *Östliche Elemente im Karpaten-Balkan Raum in 7.-8. Jh.*, [в:] *Beiträge zur Ur- und Frühgeschichte*, Teil II, Berlin.
- Kivikoski E. 1937, *Studien zu Birkas Handel im östlichen Ostseegebiet*, Acta Archaeologica, v. VIII.
- Korkcakoski-Väisänen K. 1981, *Manner-Suomen vikinki- ja ristiretkiajan rennerenkaat ja niiden ornamenttiikka*, Turku.
- Nosov E. 1980, *International trade routes and early urban centres in the North of Ancient Russia*, [в:] *Fenno-ugri et slavi 1978*, Helsinki.
- 1984, *Historical ties between the population of the Novgorod land centre and the Baltic countries in the 9th-10th centuries*, [в:] *Fenno-ugri et slavi 1983*, Iskos, 4. Helsinki.
- Petersen J. 1928, *Vikingetidens Smykker*, Stavanger.
- Wilson D., Klindt-Jensen O. 1966, *Viking art*, London.