

II. DROBNE PRACE I MATERIAŁY MISCELLES ET MATERIAUX

RAINER SACHS (Wrocław)

GENEZA ORŁA HERALDYCZNEGO W EUROPIE ŚREDNIOWIECZNEJ

Po wojnie badania archeologiczne, prowadzone na stanowiskach zachodniosłowiańskich we Wrocławiu¹ (il. 1), w Szczecinie² (il. 2) i w Sanzkow (NRD)³ (il. 3), dostarczyły m.in. trzech plaketek o wyraźnie wspólnej ikonografii. Plakietki z terenu Polski datowano, na podstawie stratygrafii, na pierwszą połowę XIII w. Prawdopodobnie z tego samego okresu pochodzi też znalezisko z Sanzkow.

Dotychczas ptak przedstawiony na zabytku wrocławskim kojarzył się wszystkim interpretatorom z orłem piastowskim, w przypadku zaś odkrycia ze Szczecina L. Leciejewicz i S. Wesołowski przypuszczali, że jest to sokół, pozostali badacze widzieli w nim orła heraldycznego. Plakietka z Sanzkow nie została jeszcze opracowana, a jedynie opublikowano jej fotografię, ograniczając się w podpisie do określenia znaleziska jako „aplikacja”.

Analogie do tej grupy zabytków znajdujemy w niektórych fibulach krążkowatych z wcześniejszą, bo co najmniej dziesięciowieczną metryką. Do najsłynniejszych z nich należą dwie fibule pochodzące z tzw. skarbu cesarzowej Giseli, odkrytego w drugiej połowie XIX w. w Moguncji⁴ (il. 4). Pomimo różnicy, polegającej na zastosowaniu znacznie szlachetniejszych materiałów i technik, motyw ikonograficzny jest ten sam. Fakt jednoczesnego odkrycia wraz z fibulami kobiecych insygniów władzy cesarskiej zadecydował o ich interpretacji jako przedstawienia orłów cesarskich. Znamienne okazuje się to, że najwybitniejsi znawcy skarbu zdawali sobie sprawę, iż taka interpretacja nasuwa wiele dodatkowych pytań, których oni nie byli w stanie wyjaśnić⁵.

¹ Kaźmierczyk, Kramarek, Lasota 1975, s. 195, 198.

² Szczecin 1983, s. 166 i n., 283 i n.

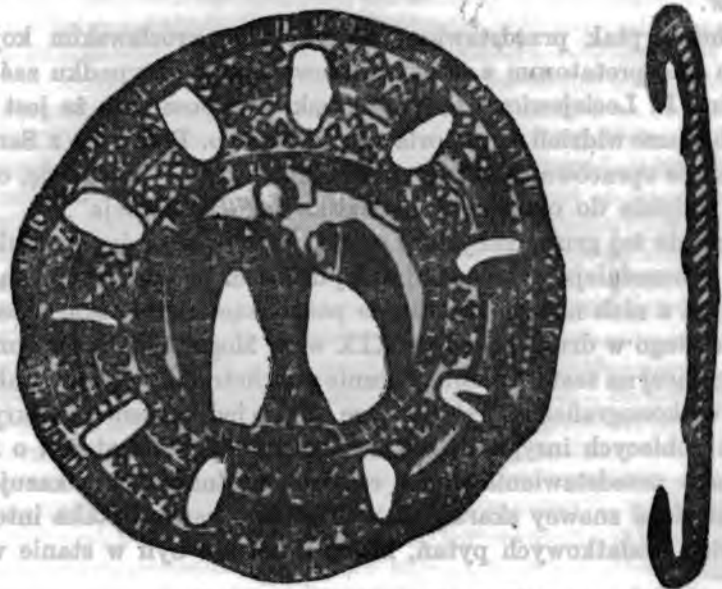
³ Ullrich 1969, s. 210.

⁴ Schramm, Mütherich 1962, s. 59 i n., 169, 367.

⁵ Falke 1913, s. 28; Schramm, Mütherich 1962.



Ryc. 1. Wrocław-Ostrów Tumski, plakieta cynowa, \varnothing 5,1 cm, początek XIII w. według J. Kaźmierczyka, J. Kramarka, C. Lasoty, 1975
Wrocław-Ostrów Tumski, Zinuplaketten, \varnothing 5,1 cm, Anfang 13. Jh. Nach J. Kaźmierczyk, J. Kramarek, C. Lasota, 1975



Ryc. 2. Szczecin-Wzgórze Zamkowe, plakieta ołowiana, \varnothing 5 cm, początek XIII w. według Szczecin, 1983
Szczecin-Wzgórze Zamkowe, Bleiplakette, \varnothing 5 cm, Anfang 13. Jh. Nach Szczecin, 1983



Ryc. 3. Sanzkow, pow. Demmin (NRD), plakietka ołowiana, \varnothing 5,2 cm, początek XIII w. według Ausgrabungen und Funde, t. 13, z. 6

Sanzkow, Kr. Demmin (DDR), Bleiplakette, \varnothing 5,2 cm, Anfang 13. Jh. Nach Ausgrabungen und Funde, Bd. 13, H. 6



Ryc. 4. Moguncja, fibule ze skarbu cesarzowej Giseli, złoto emaliowane i kamienie szlachetne, \varnothing 10 i 7 cm, druga połowa X w. według P. E. Schramma, E. Mütterich, 1962 Mainz, Fibeln aus dem sog. „Hort der Kaiserinnen”, Gold, Email und Edelsteine, \varnothing 10 und 7 cm, 2. H. 10 Jh. Nach P. E. Schramm, E. Mütterich, 1962

Po analizie całego zespołu przedstawień tego typu (wśród nich znajduje się też kilka fibul ze Słowenii, pochodzących z X w.⁶) nie sposób dalej akceptować dotychczasowych poglądów w tej sprawie. Wszystkie cechy odbiegające od powszechnych wyobrażeń aquilarnych, a więc: biały lub złoty kolor ptaka, podwójna aureola, trójkąt z trzech kulek lub punktów (jeden z symbolów Trójcy Świętej), są znanymi atrybutami Gołębic Duchy Świętego. Nie może również dziwić pseudoheraldyczna poza niektórych gołębic, szczególnie na fibulach emaliowanych, gdyż już W. Stenglowi w monografii średniowiecznych przedstawień Duchy Świętego, udało się przekonywająco udowodnić, iż pseudoheraldyczne ukazanie tego symbolu jeszcze do XIII w. nie należało do rzadkości⁷.

Odkrycie fibul mogunckich z wyobrażeniem Gołębic Duchy Świętego w skarbie zawierającym też oznaki władzy cesarskiej, przy jednoczesnym braku przedstawień orłów w tymże skarbie, pozwala przypuszczać, że symbole Duchy Świętego spełniały rolę późniejszych orłów heraldycznych. Prześledzenie rozwoju symbolu orła jako oznaki władzy, począwszy od czasów rzymskich, prowadzi do bardzo interesujących wniosków. W świetle późnoantycznych *Notitia dignitatum*⁸, zestawiających insygnia legionowe Wschodniego Imperium, doszło, po zwycięstwie chrześcijaństwa, do sakralizacji orła rzymskiego w duchu nowej religii. Zazwyczaj przedstawiono go według schematu i kolorów, jakie znamy już z przytoczonych fibul emaliowanych, a niekiedy nawet otrzymywał aureolę (il. 5).



Ryc. 5. Wyobrażenia późnoantycznych znaków legionowych z *Notitia dignitatum*. Według *Notitia dignitatum*, 1876
Spätantike Legionstandarten aus den *Notitia dignitatum*. Nach *Notitia dignitatum*, 1876

⁶ Korošec 1979, t. 2, s. 33, 37, 157, tabl. 55: 1b, 63: 4, 85: 5, 156: 13.

⁷ Stengel 1904, s. 38 i n.

⁸ *Notitia dignitatum* 1876; Diesner 1976, s. 11.

Swe duże znaczenie w okresie późnoantycznym i wczesnośredniowiecznym symbol Gołębic Ducha Świętego zawdzięczał silnym potrzebom legitymacji transcendentalnej władzy cesarzy bizantyjskich. Tam, w największym centrum intelektualnym świata chrześcijańskiego, w początkowym okresie Wędrówki Ludów, narodziła się misterna konstrukcja symboliczno-mistyczna *imitatio Sancti Trinitatis*, która w sposób wręcz doskonały uzasadniała bizantyjskie pretensje do hegemonii nad *orbis christianorum*, a basileosowi przypisywała rolę na ziemi, analogiczną do roli Boga Ojca w niebie⁹. W myśl tej zasady każdy władca chrześcijański utrzymujący dyplomatyczne kontakty z Bizancjum, stawał się duchowym synem (Chrystusem) basileosa (Boga Ojca), co nakładało na niego obowiązek posłuszeństwa w zamian za ojcowską opiekę¹⁰. Ponieważ według pryncypiów ceremoniału bizantyjskiego fibule o odpowiednich kształtach były zastrzeżonymi znakami, różnych godności w hierarchii dworu¹¹, należy przypuszczać, że fibule z wyobrażeniem Ducha Świętego nosili sami władcy — basileos i królowie. Insignium to w sposób idealny unaczyniało podstawowe treści idei o natchnieniu władcy przez Boga, gdyż właśnie za pośrednictwem Gołębic Bóg Ojciec przekazywał swą boskość lub boską inspirację na ziemię. Najważniejszym tego przejawem był Chrztost Chrystusa w Jordanie, a to ewangeliczne wydarzenie starano się nawet w najdrobniejszych szczegółach odtwarzać podczas wczesnośredniowiecznych koronacji¹². Konsekwencją idei *imitatio Sancti Trinitatis* była swoista ewolucja trójkątu złożonego z trzech kulek — symbolu Trójcy Świętej — w symbol władzy monarszej (il. 6).



Ryc. 6. Triens Childoberta III (695 - 711) z wyobrażeniem trójkąta z trzech kulek — znaku władcy. Wg B. Schmidta, 1976
Triens Childoberta III. (695 - 711) mit einem Dreieck aus drei Kugeln als Herrschersymbol. Nach B. Schmidt, 1976

⁹ Dölger 1953a, s. 32.

¹⁰ Dölger 1953b, s. 56.

¹¹ Belajev 1929, s. 52 i n.

¹² Decker-Hauff, Schramm 1955, s. 596 i n.

Innym wizualnym odwołaniem się do symboliki Trójcy Świętej i jej związku z mistyką panującego stał się ottoński cesarski strój ceremonialny. Przemienił on swego nosiciela w żywy znak Trójcy Świętej. Cały strój stanowił kopię stroju arcykapłana starotestamentowego, w którym przedstawiono w średniowieczu Boga Ojca. Korona monarchy była w najdrobniejszych szczegółach plastyczno-symboliczną realizacją apokaliptycznego opisu Niebieskiej Jerozolimy. Płaszcz spinała fibula z wyobrażeniem Gołębicy Ducha Świętego, a na piersi wisiał krzyż pektoralny z ukrzyżowanym Bogiem-Synem¹³. Nie ulega więc wątpliwości, iż ceremonialne szaty i układ ozdób odpowiadały wyobrażeniom tzw. Tronu Łaski.

W Europie Zachodniej nasilenie elementów mistyki cesarskiej, odwołującej się do symboliki Trójcy Świętej, mistyki w swej genezie bizantyjskiej, obserwuje się dopiero u schyłku panowania Ottona I, a kończy się z chwilą śmierci jego wnuka, cesarza Ottona III. W okresie rządów tych władców doszło do ostrej walki o duchową i rzeczywistą hegemonię nad światem chrześcijańskim pomiędzy cesarzem rzymskim a basileosem. W tym sporze głównym argumentem strony bizantyjskiej było nieprzerwane najazdem ludów barbarzyńskich dziedzictwo antyczne, natomiast cesarzy ottońskich, posiadanie miasta Rzymu — stolicy Imperium Romanum i *sedes Sancti Petri*. Najlepszą ilustracją pretensji Zachodu są słowa papieża Sylwestra II, skierowane do swego ucznia, cesarza Ottona III: *Nostrum, nostrum est Romanum Imperium* oraz słynna miniatura z Ewangeliarza Ottona III przedstawiająca cztery prowincje: Romę, Gallię, Germanię i Sklawonię, składające cesarzowi w hołdzie dary.

Ta sytuacja dziejowa stała u podstaw narodzin średniowiecznych godeł wielu państw Europy Środkowej. Władcy ottońscy, szczególnie Otton III, starali się o jak najwierniejsze naśladownictwo bizantyjskiego ceremoniału



Ryc. 7. Moneta „PRINCES POLONIE” z roku 1000. Według S. Suchodolskiego, 1971
Münze „PRINCES POLONIE” aus dem Jahre 1000. Nach S. Suchodolski, 1971

¹³ Decker-Hauff, Schramm 1955, s. 565 i n.



Ryc. 8. Wyobrażenie Walentyna II z missale Teodosa I. w lewej dłoni sphaira — symbol władzy nad ziemią. Według M. G. Cames, 1966

Porträt Valntius II. aus dem Missale Theodosus I. In der linken Hand des Herrschers eine Sphaira, das Herrschaftssymbol über die Welt.

Nach M. G. Cames 1966

dworskiego, a co za tem idzie, swym duchowym synom — w myśl zasady bizantyjskiej — obok innych insygniów (kopii włóczni św. Maurycego) z całą pewnością nadawali też fibule z wyobrażeniem Gołębicy Ducha Świętego.

Od czasów badań F. Dölgera i T. Wasilewskiego¹⁴, bizantyjski w swej genezie ceremonial Zjazdu Gnieźnieńskiego, a więc i adopcja Bolesława Chrobrego za duchowego syna Ottona III, nie może ulegać najmniejszym wątpliwościom.

Potwierdzeniem ważnej roli symbolu Ducha Świętego w tych obrzędach

¹⁴ Dölger 1953b; Wasilewski 1968, s. 461 i n.

jest słynna moneta PRINCES POLONIE wybita, jak się powszechnie przyjmuje z okazji Zjazdu (il. 7)¹⁵. Na jednej stronie widnieje ptak z charakterystycznymi trzema kulkami nad głową — bez wątpienia w świetle niniejszych wywodów Gołębicą Ducha Świętego — a na odwrocie krzyż z kulkami na polach międzyramiennych, bizantyjski w swej genezie znak udzielnego władcy (il. 8)¹⁶.

Na zakończenie należy już tylko wyjaśnić, w jaki sposób uległy zmianie symbole Ducha Świętego w herby aquilarnie pełnego średniowiecza. Przyczyny należy upatrywać przynajmniej w dwóch zjawiskach.

Po pierwsze, subtelna mistyka władzy oparta na symbolu Ducha Świętego była niezrozumiałą dla poddanych, przyzwyczajonych do przedchrześcijańskiej tradycji unaocznienia władzy wyobrażeniami silnych zwierząt. Dlatego też dość często uciekano się do przedstawienia Gołębicę w postaci pseudoheraldycznej, upodabniającej ją do orła. Zachowanym dowodem na to, że takie procesy rzeczywiście zachodziły jest opis fibuli z Gołębicą Ducha Świętego, zamieszczony w Ruotlibie, utworze pochodzącym z połowy XI w.¹⁷ Ptak, pomimo opisu jednoznacznych atrybutów Ducha Świętego (np. podwójna, złota aureola), nazwany został orłem. Podobne zjawisko desakralizacji treści chrześcijańskich w celu przybliżenia ich ludowi obserwuje się także w religijnej twórczości poetyckiej (fragmenty pieśni o Heliandzie z X w.)¹⁸.

Po drugie, najwyraźniej doszło do, znanej też z innych przykładów, erozji symbolicznego znaczenia znaku. Dążąc do pozornej nobilitacji, coraz to szersze kręgi społeczeństwa uzurpowały sobie prawo do noszenia tego insygnium, pozbawiając go w ten sposób pierwotnego znaczenia oznaki władzy monarszej. Najbardziej spauperyzowaną formą fibul z przedstawieniem Gołębicę są, wspomniane na początku, zachodniosłowiańskie plakietki z początku XIII w.

Nowy wymiar w świetle przedstawionej teorii zyskałoby polskie godło państwowe — zachowało ono najwięcej cech pierwowzoru: białego ptaka na purpurowym tle.

BIBLIOGRAFIA

- Belajev, N. M., 1929, *Die Fibel in Byzanz*, Seminarium Kondakovianum, t. 3.
 Cames, M. G., 1966, *Byzance et la peinture romane de Germanie*, Paris.
 Decker-Hauff, H.; Schramm, P. E., 1955, *Die „Reichskrone“, angefertigt für Kaiser Otto I*, w: *Herrschaftszeichen und Staatssymbolik*, t. 2, Stuttgart.
 Diesner, H.-J., 1976, *Die Völkerwanderung*, Leipzig.

¹⁵ Suchodolski 1971, s. 107 i n., nr 88.

¹⁶ Cames 1966, s. 63 i n, tabl. 80, 81; Schramm 1958, s. 16 i n.

¹⁷ Schramm, Mütherich 1962, s. 60 i n.

¹⁸ *Religiose deutsche Dichtung* 1964, s. 141 n., 406 i n.

- Dölger, F., 1953a, *Die Kaiserurkunde der Byzantiner als Ausdruck ihrer politischen Anschauungen*, w: tenże, *Byzanz und die europäische Staatenwelt*, Ettal.
- Dölger, F., 1953b, „*Familie der Könige*“ im Mittelalter, tamże.
- Falke, O. v., 1913, *Der Mainzer Goldschmuck der Kaiserin Gisela*, Berlin.
- Kaźmierczyk, J.; Kramarek, J., Lasota, C., 1975, *Badania na Ostrowie Tumskim we Wrocławiu w 1973 roku*, Silesia Antiqua, 17.
- Korošec, P., 1979, *Zgodnjesrednjeveška arheološka slika karatanskih Slovanov*, t. 2, Ljubljana.
- Notitia dignitatum*, 1876, ed. O. Seeck, Berlin
- Religiöse deutsche Dichtung des Mittelalters*, Her. J. Gernetz, Berlin 1964.
- Schmidt, B., 1976, *Die späte Völkerwanderungszeit in Mitteleuropa*, Berlin.
- Schramm, P. E., 1958, *Sphaira, Globus, Reichsapfel*, Stuttgart.
- Schramm, P. E., Mutherich, F., 1962, *Denkmale der deutschen Könige und Kaiser*, München.
- Stengel, W., 1904, *Das Taubensymbol des Heiligen Geistes*, Straßburg.
- Suchodolski, S., 1971, *Początki mennictwa w Europie Środkowej, Wschodniej i Północnej*, Wrocław.
- Szczecin we wczesnym średniowieczu. Wzgórze Zamkowe*, pod. red. E. Cnotliwego, L. Leciejewicza, W. Łosińskiego, Wrocław 1983.
- Ullrich, H., 1969, *Das spätslawische Gräberfeld von Sanzkow, Kr. Demmin*, Ausgrabungen und Funde, 14.
- Wasilewski, T., 1968, *Couronnement de l'an 1000 à Gniezno et son modèle byzantin*, w: *L'Europe aux IX^e - XI^e siècles*, Varsovie.

DIE GENESE DER ADLERWAPPEN IM MITTELALTERLICHEN EUROPA

von

Rainer Sachs (Wrocław)

Zusammenfassung

Die in Abb. 1 - 3 gezeigten Plaketten aus der 1. Hälfte des 13. Jahrhunderts werden, ebenso wie die Fibeln aus dem 10. Jahrhundert stammenden sog. Hort der Kaiserinnen aus Mainz als Adlerdarstellungen angesehen. Diese, oftmals bei staatlichen Propagandaaktionen zitierte Ansicht wurde niemals begründet und berücksichtigt viele Tatsachen nicht: die Farbgebung der mainzer „Adler“ ist blau-weiß-gold, sie sind, ebenso wie die Exemplare aus Wrocław, Szczecin und Sanzkow von einer Doppelaureole umgeben und tragen über ihrem Kopf ein aus drei Edelsteinchen gebildetes Dreieck.

Eine Retrospektive der Adlersymbolentwicklung zeigt, daß im nachkonstantinischen Imperium Romanum die Symbole der römischen Legionen in christlichem Geist sakralisiert, d. h. in Darstellungen der Taube des hl. Geists umgewandelt wurden. Dieses Symbol wurde im Oströmischen und dem ihm nachfolgenden byzantinischen Reich zum Standessymbol selbstständiger Herrscher, welche im Rahmen der byzantinischen Staatsdoktrin der *imitatio sancti trinitatis*, in welcher dem Basileios die Rolle Gottvaters, den ihn anerkennenden selbstständigen Herrschern die Gottsohnes zufiel, letzteren übergeben wurden. Der Kampf um die Hegemonie über den *orbis christianorum* zwischen dem byzantinischen und dem ottonischen Reich in der 2. Hälfte des 10. Jahrhunderts führte zur

Verbreitung dieser Symbolformen in Mittel-, Ost- und Nordeuropa durch die das byzantinische Zeremoniell nachahmenden Ottonenherrscher. Im Zuge dieser Aktion wurde dem Polenfürst Boleslaw Chrobry auf dem Treffen von Gnesen im Jahr 1000 das Taubensymbol des hl. Geists verliehen. Es befindet sich auf dem Avers der berühmten, anlässlich dieses Treffens geprägten polnischen Münze PRINCES POLONIE, deren Rückseite eine Sphairadarstellung, ein aus der Antike stammendes Sinnbild der christlich motivierten Welt hegemonie, zeigt.

Wie weit die mittelalterliche Herrschermystik sich die mit dem hl. Geist in Zusammenhang stehende Tauf- und Trinitätssymbolik zu eigen machte, zeigt nicht nur die Tatsache, daß man bemüht war, den Krönungsakt der Taufe Christi im Jordan anzugleichen, sondern auch der ottonische Herrscherornat nichts anderes als eine Darstellung des Trinitätssymbols des sog. Gnadenstuhls ist.

Nach dem Zusammenbruch der ottonischen Reichsidee kam es im Bewußtsein der damaligen Elite zur Verdrängung des Taubensymbols durch den graphisch gleichartigen Adler, denn dieser entsprach besser den, noch aus heidnischer Zeit stammenden Vorstellungen, besonders der unteren Volksschichten, daß die Herrschergewalt durch ein starkes Raubtier symbolisiert werden mußte. Hierdurch verlor das Taubensymbol seine eigentliche Bedeutung und sank bis in die unteren Volksschichten ab, wie es die Funde von Wrocław, Szczecin und Sanzkow unter Beweis stellen.

Po drugie, najwyraźniej dowiódłoby, analogi z innymi przykładami, wzajemnego symbolicznego znaczenia znaków. Dotyczy to przede wszystkim, oczywiście, kręgu społecznego, w którym używano tych symboli, a nie ich znaczenia. Najbardziej sprzyjającym formą była z pewnością wybitnie wyrażona w pewnym, szczególnie w III w. Nowy wykład w dziele...

Symbolik

Die in Abb. 1 - 3 gezeigten Beispiele sind die in der Abb. 1 gezeigten Beispiele... Die in Abb. 1 gezeigten Beispiele sind die in der Abb. 1 gezeigten Beispiele... Die in Abb. 1 gezeigten Beispiele sind die in der Abb. 1 gezeigten Beispiele...