

MIROSLAW SĘP

TENDENCJE SPOŻYCIA NAPOJÓW ALKOHOLOWYCH W POLSCE

Alkoholizacja, aczkolwiek jest zjawiskiem towarzyszącym ludzkości od zarania dziejów, nosi w sobie znamiona patologii społecznej. Jej stale postępujący wzrost w niektórych społeczeństwach przekroczył już dopuszczalne granice dalszego ich rozwoju biologicznego, kulturalnego i społecznego, przekształcając się w zjawisko typowo patologiczne o trwałym, strukturalnym charakterze.

Statystyczna estymacja rozmiaru i struktury konsumpcji alkoholu napotyka znaczne trudności związane z możliwością precyzyjnego pomiaru zjawiska zdeterminowane dużą niedokładnością dostępnych źródeł statystycznych. W polskiej praktyce badawczej źródła te tworzą budżety rodzinne, których obserwacja prowadzona jest przez organy statystyki państwowej, oraz źródła statystyki resortowej oparte na sprawozdawczości przedsiębiorstw i organizacji handlowych w odniesieniu do rozmiarów i struktury dostarczanych napojów alkoholowych na rynek wewnętrzny. Liczne doświadczenia wykazały, że źródła te są obciążone poważnym błędem obserwacji. Metoda budżetów rodzinnych oparta na technice samoobserwacji respondentów jest mało precyzyjna, nie ujawnia rzeczywistych rozmiarów konsumpcji alkoholu w gospodarstwie domowym. Znaczna część tej konsumpcji dokonuje się poza tym gospodarstwem i wiąże się równocześnie z nieujawnieniem rzeczywistych dochodów osób zawodowo czynnych w gospodarstwach domowych. Wyniki uzyskane więc tą metodą wykazują niedoszacowanie spożycia i nie uwzględniają warunków ekstremalnych. Podejmowane próby badań metodą ankietową, opartą na technice wywiadu ustnego, wykazują również wysokie obciążenie uzyskiwanych informacji niedoszacowaniem rozmiarów faktycznego spożycia. Także nieprecyzyjnym źródłem okazują się informacje dotyczące statystyki rynkowej. Podstawowym ich niedociągnięciem jest to, iż nie uwzględnia ona tej części konsumpcji indywidualnej, która zaspokajana jest produkcją alkoholu za pomocą własnych aparatów destylacyjnych, wykorzystujących takie surowce, jak: cukier, zboże, owoce i ziemniaki, a także rozmiarów własnej produkcji win domowych. Ponieważ produkcja ta charakteryzuje się różnym natężeniem w czasie, w przekroju poszczególnych grup społecznych, jak też regionów kraju, przeto oszaco-

wanie jej jest praktycznie trudne do przeprowadzenia z zadowalającą precyzją. Ponadto należy uwzględnić, że wszystkie dostępne materiały charakteryzują się różną kompletnością i wiarygodnością statystyczną. Stąd też zadowalający numeryczny opis rozmiarów i struktury alkoholizacji jest praktycznie niemożliwy. Analizując warunki gospodarczego i kulturalnego rozwoju poszczególnych dzielnic Rzeczypospolitej w ciągu ostatnich trzech stuleci można stwierdzić, iż prywatna produkcja alkoholu na wschodnich obszarach kraju wyraźnie preferuje napoje destylowane, natomiast Wielkopolska, Śląsk i Pomorze produkcję win tzw. domowych. Można również zaryzykować twierdzenie, że w zależności od stopnia zamożności i poziomu kulturalnego danej społeczności lokalnej prywatna produkcja alkoholu występuje w różnym czasie, z różnym natężeniem i w różnych rozmiarach, osiągając znaczne rozmiary na obszarach charakteryzujących się stosunkowo niskim poziomem kulturalnym członków danej społeczności oraz niezbyt dużą dochodowością ich rodzin, a z uwagi na stały wzrost cen detalicznych napojów alkoholowych nie jest to bez znaczenia. Dotychczas szacowano nielegalną produkcję alkoholu na 10% ogółu sprzedawanych napojów alkoholowych w handlu uspołecznionym¹. Jednakże obserwacja „dnia dzisiejszego” pozwala domniemywać zwielokrotnienie tej ilości. Ze względu na brak możliwości dokonania w miarę wiarygodnych szacunków w dalszych rozważaniach oparto się wyłącznie na statystyce państwowej w tym zakresie.

Polska należy obecnie do krajów o najwyższym poziomie spożycia alkoholu w świecie². Występuje jednocześnie zdecydowanie niekorzystna struktura spożycia napojów alkoholowych. Ponad 70% spożywanych napojów stanowią napoje destylowane — wódki. W roku 1982 wydatkowano na zakup napojów alkoholowych około 750 miliardów złotych. Przyjmując tę kwotę do opublikowanych przez GUS w lutym 1983 r. danych o przychodach pieniężnych ludności, które w 1982 r. wyniosły 3402 miliardy złotych, a wydatki pieniężne w tym okresie — 3010 miliardów, można stwierdzić, iż co czwarta wydana złotówka przeznaczona była na zakup alkoholu³. Zjawiskiem nad wyraz alarmującym jest coraz to szersze spożywanie alkoholu przez kobiety oraz osoby małoletnie, które to grupy do niedawna znajdowały się poza zbiorowością osób pijących. Sytuacja obecna nosi symptomy klęski totalnej społeczeństwa. Dlatego sprawą niezmiernie ważną jest uchwycenie tendencji rozwojowych tego zjawiska w czasie. Uzyskuje się to stosując obserwację zmian poziomu spożycia napojów alkoholowych w dłuższych okresach. Pozwala ona ustalić kierunki rozwoju tego zjawiska, a także określić charakter rozpowszechnionych wśród ludności zwyczajów picia, a więc dużą względnie małą

¹ Por. J. K. Falewicz, *Walka o trzeźwość narodu*, Warszawa 1982, s. 19.

² Dane Ministerstwa Zdrowia i Opieki Społecznej, cyt. za: J. Stępień, *A jednak możliwe*, Tygodnik Powszechny 1983, nr 11, s. 8. %

³ Problemy Alkoholizmu 1983, nr 2, s. 17.

Tabela 1

Spożycie napojów alkoholowych w Polsce na 1 mieszkańca
w przeliczeniu na czysty alkohol

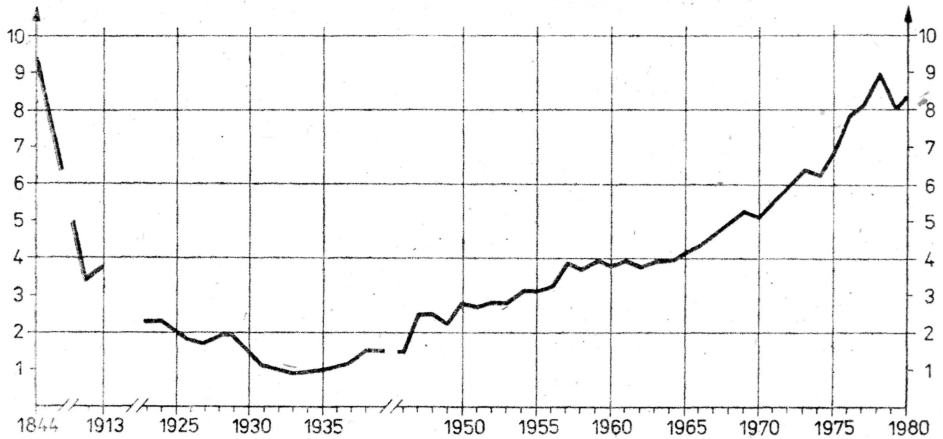
Rok	W 1 100% alkoholu	Rok	W 1 100% alkoholu
I połowa XIX wieku	9,6 - 38,0	1957	3,9
1913	3,7	1958	3,7
1923	2,3	1959	3,9
1924	2,3	1960	3,8
1925	2,1	1961	3,9
1926	1,8	1962	3,8
1927	1,7	1963	3,8
1928	1,9	1964	3,9
1929	1,9	1965	4,1
1930	1,5	1966	4,3
1931	1,1	1967	4,6
1933	0,9	1968	5,0
1935	1,0	1969	5,3
1937	1,2	1970	5,1
1938	1,5	1971	5,6
1946	1,5	1972	6,0
1947	2,5	1973	6,4
1948	2,5	1974	6,2
1949	2,2	1975	6,9
1950	2,8	1976	7,8
1951	2,7	1977	8,4
1952	2,8	1978	9,2
1953	2,8	1979	8,0
1954	3,1	1980	8,4
1955	3,1	1981	6,3
1956	3,2	1982	6,1

Źródło: *Spożycie alkoholu w Polsce w latach 1960- 1965*, Warszawa 1966, s. 18, tabl. 1, 2; *Napoje alkoholowe*, Warszawa 1970, s. 6; A. Święcicki, *Alkohol. Zagadnienia polityki społecznej*, Warszawa 1968, s. 50; *Analiza sprzedaży napojów alkoholowych za 1970 rok*, Problemy Alkoholizmu 1971, nr 4, s. 6; *Mocznik Statystyczny 1976*, s. 85, tabl. 12/132; 1977, s. 73, tabl. 10/109; 1979, s. 81, tabl. 10; 1982, s. 93, tabl. 14/138; 1983, s. 109, tabl. 14.

elastyczność dominującego sposobu spożywania alkoholu. Spożywanie alkoholu charakteryzuje się, szczególnie w ostatnich trzech dziesięcioleciach, tendencją do stałego wzrostu, przyjmując w ostatnich latach zatrważające rozmiary. Dostępne źródła pozwalają ustalić przybliżony kierunek tego zjawiska.

Analizując zestawienie statystyczne dotyczące spożycia napojów alkoholowych w ostatnich kilkunastu latach na ziemiach polskich można zauważyć, że w zależności od panujących w danym okresie historycznym warunków gospodarczo-społecznych różnie kształtował się poziom spożycia. Jak wykazują przeprowadzone szacunki⁴ na obszarze b. Kró-

⁴ Por. H. Rożenowa, *Produkcja wódki a sprawa pijaństwa w Królestwie Polskim 1818 - 1863*, Warszawa 1961; s. 127 - 155.



Ryc. 1. Spżycie alkoholu na 1 mieszkańca w Polsce w latach 1844-1980 w 100% alkoholu

lestwa Polskiego w pierwszej połowie XIX stulecia spżycie okowity, po przeliczeniu na czysty alkohol, wahało się w granicach 9,6 -38,0 l na 1 mieszkańca. Ten wysoki poziom spżycia wiązał się z niewolą społeczną chłopstwa oraz propinacją, obowiązującą na tych ziemiach do roku 1844, Powstawanie w tym okresie bractw trzeźwości, przybierające charakter masowy, jak też nakaz carski ograniczający swobodę wyrabiania wódki spowodowały powolny spadek pijaństwa. Tuż przed wybuchem I wojny światowej spżycie napojów alkoholowych na tym terenie w przeliczeniu na 1 mieszkańca szacowano na około 3,7 l czystego alkoholu⁵. Na obszarze Rzeczypospolitej Polskiej w okresie międzywojennym spżycie napojów alkoholowych było znacznie niższe aniżeli w okresach poprzednich. Zaznaczyła się wyraźna tendencja spadkowa, która trwała do kulminacyjnego momentu kryzysu gospodarczego w latach trzydziestych naszego stulecia, tj. do roku 1933. Wraz z następującą w latach 1935-1939 powolną, lecz stałą, stabilizacją gospodarki narodowej nastąpił nieznaczny wzrost spżycia napojów alkoholowych z wyraźną tendencją do dalszego wzrostu.

Przemianom gospodarczym i społecznym po II wojnie światowej, wyrażającym się w burzliwym rozwoju miast i wielkiego przemysłu, towarzyszył wzrost zapotrzebowania ludności na wszelkiego rodzaju produkty, głównie przemysłowe, łącznie z wyrobami przemysłu spirytusowego, a więc na różnego rodzaju napoje alkoholowe. W tym okresie występuje gwałtowne i wysokie tempo wzrostu spżycia napojów alkoholowych. Cały okres powojenny cechuje wyraźna tendencja do wzrostu. Niemniej można wyróżnić w nim kilka etapów. Pierwszy do roku 1957

⁵ Por. Z. Chojecki, *Produkcja rolnicza i przemysł rolniczy w Polsce współczesnej*, Warszawa 1937, s. 293.

charakteryzuje się systematycznym wzrostem poziomu spożycia alkoholu. Lata 1958-1964 to okres względnej stabilizacji spożycia. Była ona wynikiem konsekwentnie realizowanych uchwał przeciwalkoholowych. Szczególnie duże znaczenie miało ograniczenie liczby punktów i czasu sprzedaży napojów alkoholowych wprowadzone przez poszczególne rady narodowe na podstawie ustawy z 1959 r. oraz odpowiednia polityka cen alkoholu⁶. W latach 1965-1982 występuje silny wzrost spożycia alkoholu. W okresie tym cztery razy nastąpiło zahamowanie eksplozji spożycia, które zaznaczyło się w latach: 1970, 1974, 1979 oraz 1981. W trzech pierwszych przypadkach przyczyną była przeprowadzona w tym czasie podwyżka cen napojów alkoholowych, w czwartym nato-

Tabela 2

Struktura spożycia napojów alkoholowych w przeliczeniu na spirytus
100% na 1 mieszkańca w Polsce w latach 1960 - 1982 (w procentach)

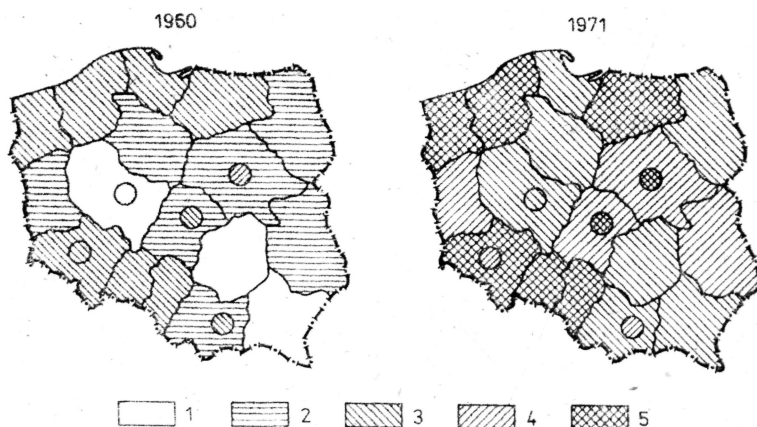
Rok	Spirytus, wódki czyste i gatunkowe	Wina i miody pitne	Piwo
1960	63,2	15,8	21,0
1961	61,5	18,0	20,5
1962	63,2	15,8	21,0
1963	64,1	15,4	20,5
1964	61,5	15,4	23,1
1965	63,4	14,6	22,0
1966	64,4	13,0	22,6
1967	65,0	12,5	22,5
1968	65,3	12,7	22,0
1969	64,7	13,4	21,9
1970	63,7	13,7	23,2
1971	62,5	14,3	23,2
1972	65,0	13,3	21,7
1973	65,6	12,5	21,9
1974	64,5	12,9	22,6
1975	66,7	13,0	20,3
1976	69,2	14,1	16,7
1977	71,6	13,6	14,8
1978	71,8	14,2	14,0
1979	71,2	15,2	13,6
1980	71,4	15,0	13,6
1981	69,5	14,9	15,6
1982	70,0	16,7	13,3

Źródło: *Spożycie alkoholu w latach 1960-1965*, Warszawa 1966, s. 21-23; *Napoje alkoholowe*, Warszawa 1970, s. 7- 10; A. Świącicki, *Alkohol. Zagadnienia polityki społecznej*, Warszawa 1968, s. 33; *Rocznik Statystyczny 1976*, s. 85; 1977, s. 73; 1979, s. 81; 1981, s. 93.

⁶ Ustawa z dnia 27 IV 1956 r. (Dz. U. nr 12, poz. 52), ustawa z dnia 10 XII 1959 r. (Dz. U. nr 69, poz. 434), ustawa z dnia 26 X 1982 r. o wychowaniu w trzeźwości i przeciwdziałaniu alkoholizmowi.

miast reglamentacja tychże napojów. Ogólnie jednak zauważa się w ciągu badanych kilkudziesięciu lat występowanie wzrostowej tendencji do spożycia alkoholu. Pewne jej zahamowania, wyżej wskazane, były efektem głównie określonej polityki cen i reglamentacji, nie zaś świadomej i konsekwentnej akcji antyalkoholowej odpowiednich organów państwowych.

Wraz ze zmianami poziomu spożycia uległa fluktuacji również struktura. W 1913 r. alkohol spożywany w postaci wódki stanowił około 73% globalnej ilości wypijanego alkoholu, a w okresie dwudziestolecia międzywojennego udział wódki był już znacznie wyższy i wynosił w 1937 r. około 85%⁷. Okres po II wojnie światowej nadal charakteryzuje się procentową przewagą napojów spirytusowych nad pozostałymi. Jednakże ich udział w ogólnym spożyciu jest niższy w porównaniu z okresami poprzednimi i kształtuje się na poziomie siedemdziesięciu kilku procent. Wahania strukturalne w spożyciu napojów alkoholowych wskazują na uzupełnianie spożycia jednego napoju alkoholowego drugim, z jednoczesną tendencją do utrzymywania się w stałych granicach proporcji poszczególnych napojów alkoholowych w ogólnym spożyciu. Spożycie alkoholu w poszczególnych kwartałach danego roku nie jest jednakowe. Analiza dostępnych danych o kwartalnej sprzedaży napojów alkoholowych w latach 1970-1975 wykazała różne natężenie spożywania określonych rodzajów napojów alkoholowych. Największe zaopatrywanie się ludności w napoje spirytusowe przypada na IV kwartał. Jest to związane z występującymi w tym czasie wieloma dniami świątecznymi, tak indywidualnymi jak i ogólnospołecznymi. Natomiast wysoka sprzedaż pi-



Ryc. 2. Zróżnicowanie spożycia napojów alkoholowych w 1 100% alkoholu na 1 mieszkańca w Polsce w 1960 r. i 1971 r.

Liczba 1 100% alkoholu przypadająca na 1 mieszkańca: 1: 2,1-3,0, 2: 3,1-4,0, 3: 4,1-5,0, 4: 5,1-6,0, 5: 6,1-7,0

⁷ Por. A. Świącicki, *Alkohol. Zagadnienia polityki społecznej*, Warszawa 1968, s. 33.

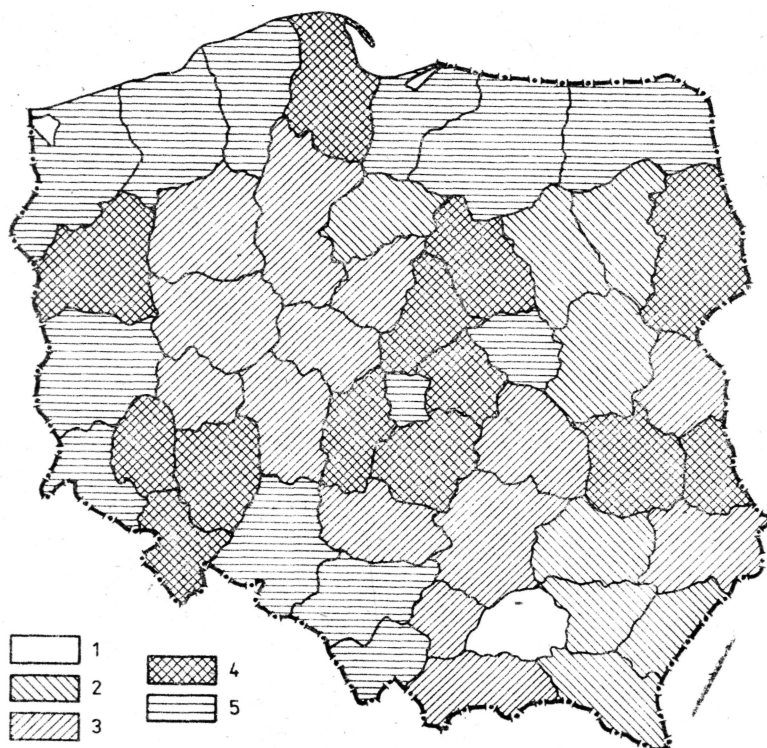
wa występuje w drugim i trzecim kwartale, kiedy to osiąga najwyższy poziom. Wahania w sprzedaży win i miodów pitnych są znacznie zróżnicowane. Największą dynamikę wzrostu sprzedaży obserwuje się w drugim kwartale. Taki rozkład wahań sezonowych świadczy z jednej strony o występującej ogólnie preferencji do spożywania napojów spirytusowych oraz z drugiej strony — potwierdza uzupełnianie tego spożycia, w okresach jego różnego nasilania się, spożyciem innych rodzajów napojów alkoholowych.

Tendencje do wzrostu spożycia alkoholu mają swoje wyraźne odzwierciedlenie w rosnącym udziale wydatków na alkohol w ogólnych wydatkach rodzinnych. Jeżeli w latach dwudziestych procentowy udział tych wydatków kształtował się na poziomie nieco niższym niż 2%, to w latach sześćdziesiątych wzrósł do około 10%. Lata siedemdziesiąte przynoszą jego dalszy wzrost, a pod koniec tego dziesięciolecia osiągnął poziom przeszło 13%. Tendencje te znajdują potwierdzenie także w kształtowaniu się wydatków na wyroby alkoholowe. Wydatki ludności na zakup alkoholu wznoszą się znacznie szybciej niż wskaźniki wydatków ogółem, Również udział wydatków ludności na zakup wyrobów alkoholowych w ogólnej strukturze wydatków ulega systematycznemu wzrostowi. Procentowy ich udział w wydatkach ogółem przekroczył 11%. Spożycie w poszczególnych rejonach kraju jest nierównomierne. Jednakże rozpiętości między poszczególnymi rejonami do 1971 roku nie były zbyt duże. W okresie późniejszym znacznie pogłębiają się. Największe różnice między regionami występują w spożyciu piwa, a najmniejsze w spożyciu napojów spirytusowych.

Badając spożycie napojów alkoholowych w 1980 roku w ujęciu regionalnym zauważa się bardzo nierównomierny jego rozkład, tak w odniesieniu do struktury spożywanych napojów, jak też rozmieszczenia terytorialnego. Bardzo niekorzystną strukturę spożycia zaobserwowano w województwach: częstochowskim, miejskim krakowskim, nowosądeckim, piotrkowskim, skierniewickim, miejskim łódzkim i stołecznym warszawskim, w których spożycie wódek czystych i gatunkowych przekraczało 3/4 ilości wszystkich spożywanych napojów alkoholowych. Najniższy udział wódek w strukturze spożycia zanotowano w województwach: przemyskim, toruńskim, zamojskim, leszczyńskim, pilskim, zielonogórskim, opolskim, elbląskim i olsztyńskim, przy czym poziom ten nie był niższy niż 61,2% (pilskie), a więc wynosił około 3/5 spożywanych napojów alkoholowych. Rozmieszczenie terytorialne spożycia napojów alkoholowych w poszczególnych województwach było znacznie zróżnicowane w zestawieniu ze spożyciem alkoholu ogółem w danych jednostkach administracyjnych (terenowych). W roku 1980 największe spożycie alkoholu przypadające na 1 mieszkańca danego województwa zaobserwowano w województwach północnych (bez województwa gdańskiego) oraz w: zielonogórskim, jeleniogórskim, katowickim, miejskim łódzkim i sto-

Spożycie napojów alkoholowych na 1 mieszkańca w Polsce w 1980 r. według województw

Województwa	Ogółem	Wódki czyste i gatunkowe	Wina i miody pitne	Piwo
	w 1 100%			
Polska	8,5	6,0	1,3	1,2
Białkopodlaskie	7,6	5,1	1,2	1,3
Białostockie	8,9	6,4	1,1	1,4
Bielskie	9,1	6,6	0,7	1,8
Bydgoskie	7,8	5,2	1,3	1,3
Chełmskie	8,4	5,5	1,8	1,1
Ciechanowskie	8,2	5,4	2,0	0,8
Częstochowskie	7,7	5,8	1,0	0,9
Elbląskie	9,6	6,1	1,7	1,8
Gdańskie	8,5	6,0	1,1	1,4
Gorzowskie	8,7	5,7	1,8	1,2
Jeleniogórskie	9,8	6,9	1,6	1,3
Kaliskie	7,2	4,9	1,4	0,9
Katowickie	9,8	7,0	1,0	1,8
Kieleckie	7,5	5,3	1,5	0,7
Konińskie	7,5	5,3	1,4	0,8
Koszalińskie	10,0	6,6	2,1	1,3
Krakowskie miejskie	7,9	6,3	0,7	0,9
Krośnieńskie	6,9	4,3	0,7	1,3
Legnickie	9,0	6,2	1,5	1,3
Leszczyńskie	7,4	4,8	1,6	1,3
Lubelskie	8,1	5,8	1,1	1,2
Łomżyńskie	7,0	4,7	1,1	1,2
Łódzkie miejskie	9,4	7,5	1,1	0,8
Nowosądeckie	7,9	5,9	0,8	1,2
Olsztyńskie	9,9	6,4	2,0	1,5
Opolskie	9,2	5,8	1,0	2,4
Ostrołęckie	6,8	4,7	1,1	1,0
Pilskie	8,0	4,9	2,1	1,0
Piotrkowskie	8,3	6,3	1,4	0,6
Płockie	8,1	5,7	1,6	0,8
Poznańskie	7,3	5,2	1,2	0,9
Przemyskie	6,8	4,4	1,3	1,1
Radomskie	7,5	5,5	1,2	0,8
Rzeszowskie	6,7	4,6	0,8	1,3
Siedleckie	6,9	4,8	1,4	0,7
Sieradzkie	8,9	6,2	2,0	0,7
Skierniewickie	8,4	6,3	1,5	0,6
Słupskie	9,5	6,3	2,0	1,2
Suwalskie	9,4	6,6	1,3	1,5
Szczecińskie	9,7	6,5	1,7	1,5
Tarnobrzesckie	6,9	4,7	1,3	0,9
Tarnowskie	6,0	4,2	0,8	1,0
Toruńskie	7,0	4,5	1,5	1,0
Wałbrzyskie	9,0	6,4	1,4	1,2
Warszawskie stołeczne	9,5	7,3	1,1	1,1
Włocławskie	7,4	5,3	1,4	0,7
Wrocławskie	8,5	6,2	1,0	1,3
Zamojskie	7,2	4,6	1,4	1,2
Zielonogórskie	9,1	5,7	2,2	1,2



Ryc. 3. Spożycie alkoholu w 1 100% na 1 mieszkańca w Polsce w 1980 r.

1: do 6,0, 2: 6,1-7,0, 3: 7,1-8,0, 4: 8,1-9,0, 5: 9,1-10,0

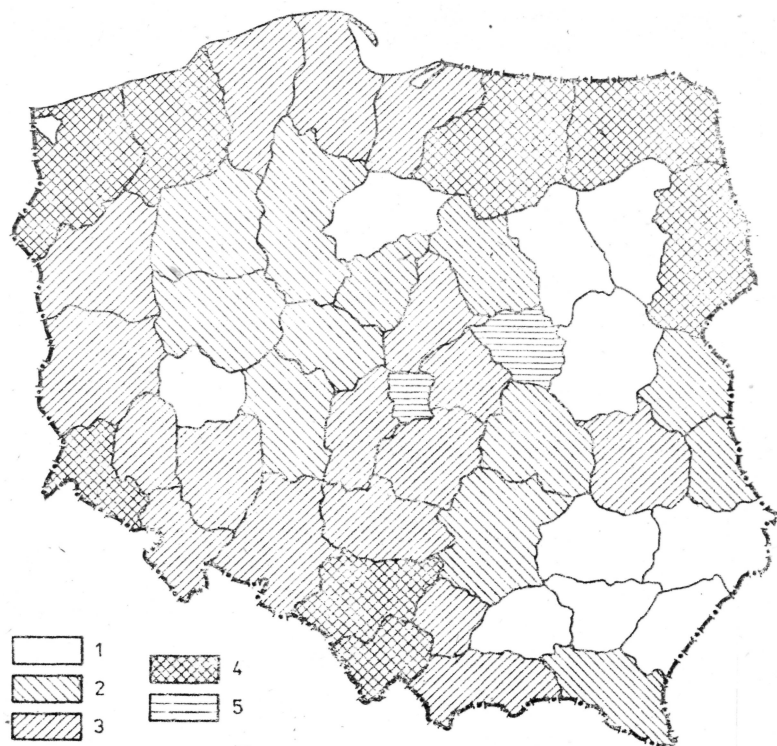
łącznym warszawskim. Natomiast najniższe w: tarnowskim, siedleckim, przemyskim, ostrołęckim i krośnieńskim. Podobnie jest ze spożyciem wódek czystych i gatunkowych, zwłaszcza w odniesieniu do najniższego spożycia. Jednakże w najwyższych wskaźnikach wystąpiły korzystne zmiany. Najwyższe wskaźniki zanotowano w województwach stołecznym warszawskim oraz miejskim łódzkim. Struktura spożywanych napojów alkoholowych w ujęciu terytorialnym wskazuje, że takie napoje alkoholowe, jak wina i miody pitne oraz piwo stanowią swego rodzaju napoje komplementarne do napojów spirytusowych. Piwo jest napojem uzupełniającym bieżące spożywanie wódek czystych i gatunkowych. Największe spożycie piwa obserwuje się w województwach: elbląskim, bielskim, katowickim oraz opolskim, w którym spożycie na 1 mieszkańca przekraczało 60 l. Najniższym spożyciem piwa charakteryzują się województwa: kieleckie, konińskie, piotrkowskie, radomskie, siedleckie, sieradzkie, skiernewickie i włocławskie. Spożycie wina i miódów pitnych w naszej konsumpcji napojów alkoholowych jest niezbyt popularne. Gorsze gatunki win są traktowane jako napoje uzupełniające i komplementarne do napojów spirytusowych. Natomiast lepsze gatunki nie mają zbyt wielu zwolenników w naszym sposobie spożywania napojów alkoholowych.

Ośrodkiem największego spożywania tego typu napoju alkoholowego jest województwo zielonogórskie. Tłumaczyć to można skomasowaniem w tym rejonie głównej produkcji win wszystkich gatunków. Największe spożycie win i miodów pitnych obserwuje się poza tym w województwach: słupekim, koszalińskim, pilskim, gorzowskim, chełmskim, ciechanowskim i sieradzkim. Najniższy odsetek zanotowano w województwach: bielskim, miejskim krakowskim, krośnieńskim, rzeszowskim i nowosądeckim. Analiza terytorialnego rozmieszczenia spożycia poszczególnych rodzajów napojów alkoholowych wskazuje na występowanie kilku zwartych geograficznie bloków terytorialnych jednostek administracyjnych. Globalne spożycie czystego alkoholu z najwyższymi jego wskaźnikami skupiło się w czterech zasadniczych makroregionach: północno-wschodnim (województwa: elbląskie, olsztyńskie i suwalskie), północno-zachodnim (województwa: słupekie, koszalińskie i szczecińskie), południowo-zachodnim (województwa: opolskie, katowickie, bielskie) oraz w rejonie wielkich aglomeracji miejskich (województwa: stołeczne warszawskie, miejskie łódzkie). Natomiast najniższe wskaźniki spożycia alkoholu zanotowano w rejonie południowo-wschodnim (województwa: tarnowskie, krośnieńskie, rzeszowskie, przemyskie i tarnobrzescie) oraz środkowo-wschodnim (województwa: siedleckie, ostrołęckie i łomżyńskie). Spożycie wódek czystych i gatunkowych preferowały wyraźnie cztery rejony. Pierwszy — wielkich aglomeracji miejskich, obejmujący województwa: stołeczne warszawskie i miejskie łódzkie, gdzie spożycie było najwyższe i drugi — zbliżony natężeniem spożycia do pierwszego — północno-wschodnich województw: olsztyńskiego, suwalskiego i białostockiego. Trzeci i czwarty zaś reprezentują najniższe wskaźniki spożycia, a mianowicie trzeci wschodnio-południowy z województwami: tarnobrzecskim, zamojskim, tarnowskim, rzeszowskim i przemyskim oraz czwarty — wschodni z województwami: ostrołęckim, łomżyńskim i siedleckim. Spożycie piwa osiąga w dwóch makroregionach największe natężenia: w rejonie południowo-śląskim, obejmującym województwa: opolskie, katowickie oraz bielskie i w rejonie północno-wschodnim z województwami: elbląskim, gdańskim, olsztyńskim i suwalskim. Ukształtował się także rejon centralny o najniższym wskaźniku spożycia piwa, w skład którego wchodzi województwa: wrocławskie, konińskie, sieradzkie, piotrkowskie, kieleckie, skierniewickie, radomskie i siedleckie. W spożyciu win i miodów pitnych wyodrębnić można dwa zwarte rejony. Pierwszy — północno-zachodni, o najwyższych wskaźnikach spożycia tego typu napojów, obejmuje województwa: słupekie, koszalińskie, pilskie, gorzowskie i zielonogórskie. Drugi natomiast rejon południowo-wschodni, złożony z województw: katowickiego, bielskiego, miejskiego krakowskiego, nowosądeckiego, rzeszowskiego i krośnieńskiego, stanowi obszar o najniższym spożyciu tych napojów alkoholowych. Rekapitułując zauważamy, że rejony największego globalnego spożycia alkoholu terytorialnie prawie się pokrywają z rejo-

Spżycie wódek czystych i gatunkowych (40%), piwa, win i miodów pitnych w 1980 r.

Województwa	Spżycie na 1 mieszkańca w 1		
	wódek czystych i gatunkowych	piwa	win i miodów pitnych
Polska	14,9	30,4	10,1
Bialskopodlaskie	12,6	31,9	9,4
Białostockie	16,1	34,1	8,7
Bielskie	16,4	44,7	5,5
Bydgoskie	13,0	32,1	10,2
Chełmskie	13,7	26,4	14,6
Ciechanowskie	13,4	20,3	16,2
Częstochowskie	14,5	22,1	8,1
Elbąskie	15,1	44,1	13,2
Gdańskie	15,1	36,0	9,0
Gorzowskie	14,1	30,7	14,6
Jeleniogórskie	17,3	31,6	13,2
Kaliskie	12,4	25,2	11,1
Katowickie	17,6	45,0	8,0
Kieleckie	13,3	17,3	12,1
Konińskie	13,3	19,3	10,0
Koszalińskie	16,5	32,8	16,8
Krakowskie miejskie	16,8	22,8	5,5
Krośnieńskie	12,3	31,8	5,4
Legnickie	15,6	32,0	11,0
Leszczyńskie	11,9	25,2	12,8
Lubelskie	14,4	30,8	9,0
Łomżyńskie	11,7	29,6	9,1
Łódzkie miejskie	18,6	20,1	8,6
Nowosądeckie	14,8	30,6	6,1
Olsztyńskie	16,1	36,3	10,2
Opolskie	14,6	61,1	8,1
Ostrołęckie	11,8	25,8	8,8
Pilskie	12,3	24,9	16,7
Piotrkowskie	15,6	15,1	11,1
Płockie	14,2	20,5	12,9
Poznańskie	12,9	23,3	9,8
Przemyskie	11,0	28,4	10,5
Radomskie	13,7	19,2	9,8
Rzeszowskie	11,5	31,9	6,2
Siedleckie	12,0	18,6	11,1
Sieradzkie	15,4	17,0	15,6
Skiernewickie	15,9	14,6	12,3
Słupskie	15,8	30,0	15,9
Suwalskie	16,4	36,7	10,5
Szczecińskie	16,2	37,3	13,9
Tarnobrzeskie	11,7	23,5	10,7
Tarnowskie	10,6	26,2	8,8
Toruńskie	11,3	25,4	12,3
Wałbrzyskie	15,9	30,2	10,9
Warszawskie stołeczne	18,3	27,3	8,5
Włocławskie	13,3	18,3	11,6
Wrocławskie	15,6	33,7	7,9
Zamojskie	11,6	29,3	10,9
Zielonogórskie	14,1	30,5	17,9

Źródło: Por. tabela 3.



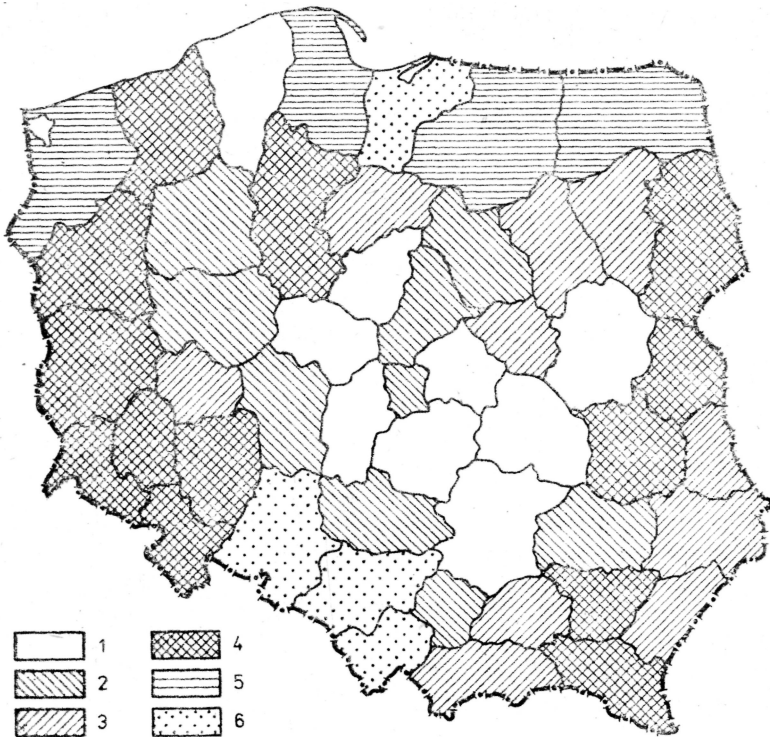
Ryc. 4. Spożycie wódek czystych i gatunkowych w 40% alkoholu na 1 mieszkańca w Polsce w 1980 r.

1: 10,1-12,0, 2: 12,1-14,0, 3: 14,1-16,0, 4: 16,1-18,0, 5: 18,1 i więcej

nami o najwyższym natężeniu spożycia wódek czystych i gatunkowych i piwa oraz z rejonami o najmniejszym natężeniu spożycia win i miódów pitnych.

Przedstawiona powyżej sytuacja wskazuje, że poziom spożycia alkoholu na danym terenie jest również uwarunkowany indywidualną wielkością konsumpcji napojów alkoholowych przez poszczególnych członków danej społeczności. Wielkość indywidualnego spożycia alkoholu zderminowana jest wieloma cechami. Jedną z nich jest płeć. Mężczyźni zawsze i wszędzie piją więcej niż kobiety. Przeciętny mężczyzna w Polsce spożywa ponad 5 razy więcej wódki, ponad 2 razy więcej wina oraz prawie 8 razy więcej piwa od przeciętnej kobiety⁸. Wśród ludności mieszkającej na wsi w spożyciu napojów alkoholowych występują wahania sezonowe. Są one związane tak z pewnymi obyczajami, jak i różną sytuacją materialną w ciągu roku. W mieście natomiast spożycie jest wyrównane we wszystkich miesiącach. Szczególnie wysokie spożycie alkoholu występuje w sytuacjach bezpośredniej konfrontacji rzeczywistości wiejskiej z miejską. Dużo piją osoby mieszkające we wsiach położonych bli-

⁸ Ibidem, s. 58.



Ryc. 5. Spożycie piwa w l na l mieszkańca w Polsce w 1980 r.
1: do 20,0, 2: 20,1-25,0, 3: 25,1-30,0, 4: 30,1-35,0, 5: 35,0-40,0, 6: 40,1 i więcej

sko miasta, a także osoby utrzymujące się z dodatkowych źródeł poza rolnictwem, tzw. chłopi-robotnicy. Wszyscy mieszkańcy wsi spożywają tym wyższą ilość alkoholu, im większa jest ich intensywność dojazdów do miasta⁹. Sytuacja finansowa mieszkańców miast i wsi wpływa odmiennie na ich spożycie. Wzrost przeciętnych zarobków na 1 mieszkańca miasta sprawia wzrost spożycia, które maleje jednocześnie w miarę jak wzrasta stopień zamożności. Natomiast wśród mieszkańców wsi konsumpcja wzrasta w miarę jak wzrasta standard posiadania¹⁰.

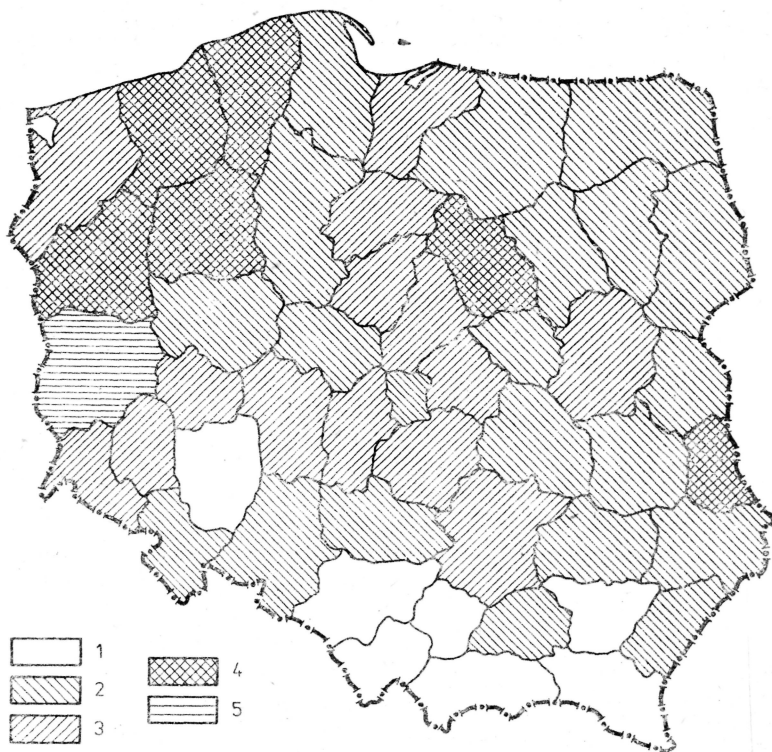
Także kategoria wieku wyraźnie determinuje wielkość indywidualnego spożycia alkoholu. Jak wykazały badania przeprowadzone przez J. Ciembroniewicza w Bochni w 1913 roku¹¹ oraz ponownie w IV kwartale 1967 roku¹² już młodzież powyżej jedenastu lat styka się z alko-

⁹ Por. J. K. Falewicz, *Uwarunkowania spożycia napojów alkoholowych*, Problemy Alkoholizmu 1972, nr 12, s. 7 - 10.

¹⁰ Ibidem, s. 9.

¹¹ Por. J. Ciembroniewicz, *Młodzież szkolna a alkohol. Badania statystyczne*, Walka z Alkoholizmem, 1913, nr 2, 3, 4.

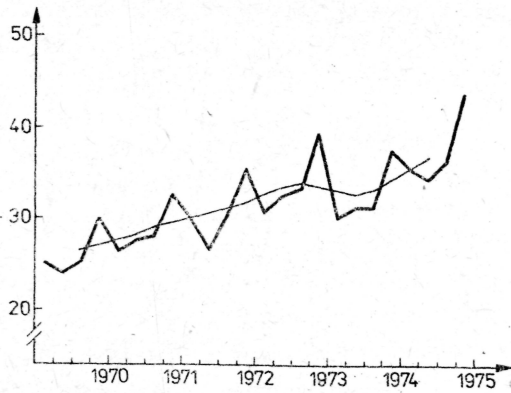
¹² Por. J. Bordan, *Spożycie napojów alkoholowych oraz pomoc społeczna dla uczniów szkół bocheńskich 1913 r. i 1967 r.*, Zeszyty Studiów OBN ZG SKP, Warszawa 1970, s. 11 - 12.



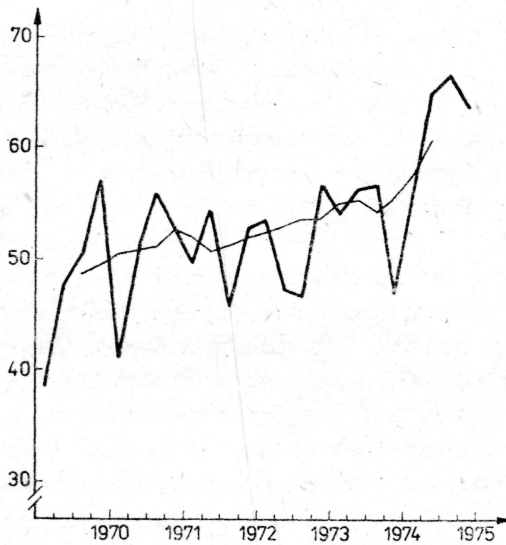
Ryc. 6. Spożycie wina i miódów pitnych w l na l mieszkańca w Polsce w 1980 r.
1: 5,1-8,0, 2: 8,1-11,0, 3: 11,1-14,0, 4: 14,1-17,0, 5: 17,1-20,0

holem. Wśród nieletnich (do 18 lat) wraz ze wzrostem wieku zauważa się wzrost liczby pijących poszczególne rodzaje napojów alkoholowych. Najwyższe spożycie przypada między 25 a 39 rokiem życia. Wraz z dalszym wzrostem wieku pijącego wielkość indywidualnego spożycia ulega zmniejszeniu. Wykształcenie nie pozostaje bez wpływu na wielkość spożycia. W miarę jak wzrasta wykształcenie osób mieszkających w mieście, zmniejsza się ich spożycie. Na wsi natomiast największe spożycie występuje u osób z krańcowych grup wykształcenia, tj. z najniższym i najwyższym wykształceniem¹³. Cechą charakterystyczną spożywających alkohol w naszym kraju jest nie tyle skłonność do częstego spożywania alkoholu, ile do nadmiernej ilości jego jednorazowego spożycia. Zwyczaj picia dużej ilości alkoholu jednorazowo utrzymuje się we wszystkich kategoriach wieku oraz we wszystkich grupach społecznych. Sposób i formy spożywania alkoholu określa model picia napojów alkoholowych charakterystycznych dla określonego społeczeństwa. Przedstawione tendencje zarysowujące się w spożyciu ogólnym jak i indywidualnym wy-

¹³ Por. J. K. Falewicz, *Spożycie alkoholu w latach 1961-1968 w świetle badań*, Problemy Alkoholizmu 1971, nr 12, s. 5-8.



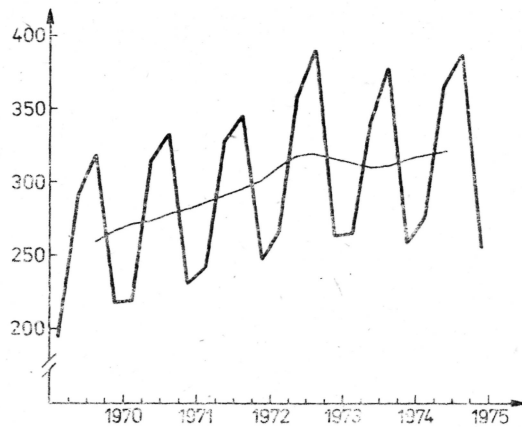
Ryc. 7. Wahania sezonowe sprzedaży wyrobów spirytusowych w Polsce w latach 1970 - 1975 w l 100% alkoholu



Ryc. 8. Wahania sezonowe sprzedaży wina i miodów pitnych w Polsce w latach 1970 -1975 w l objętościowych

kazują wiele zbieżności z cechami skandynawskiego sposobu picia, a więc dominacja w spożyciu napojów spirytusowych, wypijanie jednorazowo znacznych dawek alkoholu, czy różne niesprecyzowane okazje spożywania napojów alkoholowych.

Notowany w Polsce kierunek spożycia alkoholu wykazuje pewną zbieżność z obserwowanymi kierunkami jego zmian w innych krajach. Szczególnie w latach 1965 - 1970 zaznaczył się prawie we wszystkich krajach, dla których udało się uzyskać odpowiednie dane statystyczne, znaczny wzrost spożycia ogólnej ilości alkoholu. Wyjątek stanowiła jedynie Francja, gdzie zanotowano wyraźny spadek spożycia alkoholu. La-



Ryc. 9. Wahania sezonowe sprzedaży piwa w Polsce w latach 1970-1975 w 1 objętościowych

ta 1969 - 1979 przyniosły wyraźne zróżnicowanie kierunków spożycia alkoholu w poszczególnych państwach. Wyłoniły się trzy zasadnicze grupy państw. Pierwsza — w której obserwuje się zmniejszenie spożycia, druga — w której następuje systematyczny, znaczny, choć zróżnicowany, wzrost spożycia napojów alkoholowych, i trzecia — gdzie wahania w spożyciu alkoholu są niewielkie. W pierwszej grupie znalazły się takie kraje, jak: Portugalia, Francja, Włochy, Jugosławia i Szwajcaria. W trzeciej natomiast państwa: Belgia, Szwecja, RFN i Austria. W drugiej grupie państw o największym, w omawianym okresie, wzroście spożycia alkoholu obok takich państw, jak: Holandia, Luksemburg, NRD, USA, Kanada, Finlandia i Dania, znalazła się również Polska. Polska jest więc na czołowym miejscu wśród krajów o największym przyroście spożycia alkoholu w ostatnim dwudziestolecu na świecie. Występowanie w Polsce tendencji do wzrostu spożycia alkoholu spowodowane jest kryzysem obyczajów i przewartościowaniami w sferze psychiczno-moralnej, jakie wystąpiły w naszym kręgu kulturowym.

Przedstawione w opracowaniu dane statystyczne obrazujące wielkość spożywanego alkoholu, jak uprzednio wspomniano, są przybliżone, gdyż nie obejmują spożycia własnych napojów alkoholowych, których produkcja jest szczególnie szeroko rozwinięta na wschodnich obszarach kraju. Z tej przyczyny poziom spożycia został opracowany wyłącznie na podstawie statystyki rynkowej dotyczącej sprzedaży w uspołecznionym handlu detalicznym. W rzeczywistości będzie on kształtował się na znacznie wyższym poziomie. Niedoskonałość dostępnych źródeł statystycznych, które obarczone są poważnym błędem obserwacji, uniemożliwia prawidłowy pomiar intensywności występowania tego zjawiska, zwłaszcza w ujęciu przestrzennym. Próby oszacowania rozmiarów konsumpcji alkoholu z własnej produkcji okazały się trudne do przeprowadzenia z zadowalającą precyzją. Produkcja ta bowiem charakteryzuje się różnym natężen-

niem w czasie, w przekroju poszczególnych grup społecznych i regionów kraju. Stąd też przytoczone informacje liczbowe mają charakter jedynie informacyjny, umożliwiajacy przeprowadzenie tylko wstępnej diagnozy tego zjawiska.

Przytoczone informacje pozwalają zorientować się w kierunkach spożywania napojów alkoholowych. Brak doszacowania nie wpływa na zmianę ustalonego kierunku spożywania napojów alkoholowych. Istotne znaczenie w analizie tendencji do zmian spożycia alkoholu ma koncentracja ich spożycia. Obecna sytuacja budzić musi duży niepokój. Znajduje ona wyraz w skupieniu konsumpcji znacznych ilości tych napojów w populacji osób nadmiernie pijących. Według oszacowań autora populacja ta obejmuje ponad 4 mln osób, które stale nadużywają alkoholu. Przyjmuje się, że wspomniana populacja spożywa około 60% całej produkcji alkoholu przeznaczonego na rynek wewnętrzny¹⁴. Tworzy ona zatem grupę stałego zagrożenia patologicznego, oddziałując ujemnie na pozostałą część społeczeństwa. Stwierdzono, że bezpośrednio zagrożonych jest stale ponad 1 mln osób, które są uzależnione od alkoholu. Zjawisko to ma charakter dynamiczny, tzn. w miarę upływu czasu wykazuje tendencję do rozprzestrzeniania się wśród pozostałych członków społeczeństwa, obejmując swym zasięgiem coraz to szersze kręgi. Biorąc pod uwagę wszystkie czynniki kreujące rozmiary wzmożonej alkoholizacji społeczeństwa należy oczekiwać, że spożycie alkoholu charakteryzować się będzie w najbliższej przyszłości dalszym wzrostem. Obserwuje się bowiem zjawisko charakterystyczne dla okresów natężonych społecznych niepokojów oraz ogólnych niedoborów towarowych na rynku wewnętrznym, gdzie alkohol spełnia funkcję podstawowego środka wymiany towarowej i według niego szacuje się wartość wymienną pozostałych dóbr, tak konsumpcji osobistej jak i usług. Przeprowadzone rozważania umożliwiają sformułowanie następujących twierdzeń: 1) spożywanie alkoholu charakteryzuje się stałym wzrostem; 2) występuje w spożyciu napojów alkoholowych wyraźne przestrzenne zróżnicowanie, wykazujące w ujęciu dynamicznym różny stopień natężenia; 3) znajdujemy się w grupie krajów o najwyższym spożyciu napojów destylowanych na świecie; 4) występuje zdecydowanie niekorzystna struktura spożycia; 5) proces alkoholizacji permanentnie rozprzestrzenia się na wszystkie warstwy społeczne i dziedziny życia społecznego; 6) na regionalne natężenie procesu alkoholizacji społeczeństwa wywierają wpływ zachodzące procesy urbanizacyjne, ruchy migracyjne, a zwłaszcza wahadłowe, ludności oraz występowanie grup ludności dwuzawodowej, a także zmiany w obyczajowości.

W świetle przeprowadzonych dociekań aktualna jest teza, iż alkoholo-

¹⁴ Por. A. Świącicki, *Alkohol. Zagadnienia polityki społecznej*, Warszawa 1977, s. 100 - 108; J. K. Falewicz, *Próba diagnozy*, Problemy Alkoholizmu 1978, nr 4, s. 7.

lizm stanowi poważne, bezpośrednie zagrożenie prawidłowego rozwoju społeczeństwa. Pilną potrzebą byłoby opracowanie kompleksowego programu działania uwzględniającego następujące węzłowe zagadnienia: 1) zmianę struktury i zmniejszenie ogólnego spożycia wszelkich napojów alkoholowych; 2) rozwinięcie działalności resocjalizacyjnej połączonej z rozwojem leczenia odwykowego; 3) wzmożenie działalności wychowawczej i uświadamiająco-propagandowej zwłaszcza wśród młodzieży. Plan ten winien przewidywać sukcesywne stosowanie środków przeciwdziałających postępującej w przerażającym tempie patologii społecznej. Problem ten należy traktować jako jeden z najbardziej newralgicznych w rozwoju naszego społeczeństwa.

TENDENCIES IN CONSUMPTION OF ALCOHOLIC BEVERAGES IN POLAND

S u m m a r y

Basing oneself on available statistical sources, the author attempts at describing a secular trend of consumption of alcoholic beverages in Poland, which has been recently increasing steadily. That ranks Poland among the countries of a highest level of alcohol consumption in the world. Evolution of the consumption structure is also unfavorable. The assessment of a population permanently overdosing alcohol (over 4 million persons) was made. It makes a pathological threat. The distribution of consumption in a spatial arrangement in the country (regions) is also presented. The author makes reservations that quoted tendencies must be treated as approximate values only calling for further verifying examination.